

わたしたちのくらしと税金

— わたしたちの願いを実現するために —



令和5年度

小学校社会科 副読本
小学校学習指導要領準拠



榊田神社前駅
シンボルマーク

令和5年3月27日に福岡市地下鉄七隈線が天神南駅から博多駅まで延伸しました!!

地下鉄は車と比べて1人当たりの排熱量が少ない、環境にやさしい乗り物です。(鉄道が1人を1km運ぶときの二酸化炭素の排出量は、バスの約3分の1、自家用車の約7分の1です。)

※この延伸工事の費用の一部に市税が使われています。

目次

- 税金でつくられているもの 1
- 税金ってなんだろう? 3
- わたしたちのくらしを守る税金
～災害に強いまちにするために～ 5
- 福岡市の予算(収入や支出の計画)
 - 1. 福岡市の収入(歳入) 7
 - 2. 福岡市の予算の決め方と使われ方(歳出) ... 8
- 国の予算(収入や支出の計画)
 - 1. 国の収入(歳入) 9
 - 2. 国の予算の決め方と使われ方(歳出) 10
- ふりかえり 裏表紙

税金でつくられているもの

公共施設ってなに？

図書館や公園、小学校など、わたしたちみんなのためにつくられた建物などを「公共施設」といいます。

これらの公共施設の多くは国や県、市町村のお金で、つまり税金でつくられています。



スタンバード



海の中道海浜公園



博多港国際ターミナル



福岡国際会議場



アイランドミイ中央体育館



福岡市総合体育館

市宮渡船場



クリーンパーク臨海



福岡県庁



福岡市博物館



まもるーむ福岡



大塚公園



福岡市地下鉄

都市高速道路



税務署

市民会館



福岡市役所

警察署



海釣り公園



消防署



福岡市科学館



曲淵ダム



ももーらんど油山牧場



花畑園芸公園



動物園



埋蔵文化財センター

道路や信号機、橋などみんなの生活に必要な公共施設が税金でつくられているよ。



フレンドシープ

税金ってなんだろう？



スタンバード

税金って、聞いたことはあるけど、なんだろう？

買い物をするときに払う、消費税のことじゃないかな？



フレンドシープ

消費税も税金の一つです。わたしたちの「健康や暮らしを守る」ためには、非常にたくさんの費用がかかります。その費用をみんなで出し合^{ふたん}って負担するのが、**税金**です。わたしたちの暮らしの中で**税金**がどのように役立てられているのでしょうか？

ある一日の暮らしの中をみましょう。身近なところで税金が使われています。



- 朝のひととき
毎朝、きれいな水が使えるように、上水道が整備されています。
- 毎日通る道に
安全に通学できるように信号機や歩道橋、道路が整備されています。



- 今日も学校で
平等に教育が受けられるように、教科書が配布され、校舎をはじめ机やイスなどが整備されています。
また、安全な校舎で学習できるように、耐震工^{たいしん}事が行われました。



- ごみの収集日には
衛生的な生活がおくれるように、町ごとに曜日や時間を決めてごみの収集・処理を行っています。
- 安全な生活のために
安心した生活がおくれるように、警察や消防などは24時間体制で公共サービスを行っています。

国や県・市町村が行う「公共サービス」ってなに？

衛生的な生活をおくるためのごみの収集や処理、安心・安全を守るためのパトロールや取りしまり、消火活動など、わたしたちの生活に欠くことができないものであり、民間の仕事では生み出せないサービスのことです。

もしも税金がなかったら…

例えば、次のようなことが起こります。

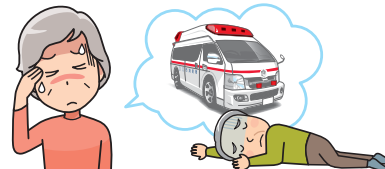
- きれいな水が使えない。



- ごみの収集がないので、まちがごみだらけ。



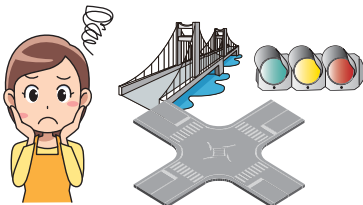
- 急病人がいるのに、救急車を呼んでも来ない。



- 事件が起きてもたすけが来ない。



- 道路や橋がこわれていても、修理されない。



- 教科書や机、いすがないので学習ができない。



わたしたちが快適な社会生活をおくることができるのは、税金をもとに、国や県・市町村が衛生的で安心、安全なまちづくりをしているからです。



公立学校の児童・生徒1人あたりの年間教育費の負担額（令和元年度）



みんなが勉強するために、たくさんの税金が使われているんですよ。

小学生
約928,000円
(月額約77,300円)

中学生
約1,091,000円
(月額約90,900円)

高校生
約1,016,000円
(月額約84,700円)

わたしたちの暮らしを守る税金 ~災害に強いまちにするために~



知っていますか？こんな出来事

みなさんは、平成11年と15年に大雨が降り、福岡市内を流れる御笠川が氾濫したことを知っていますか？

この大雨と川の氾濫で、たくさんの道路や建物が水に浸かり、わたしたちの暮らしに大きな被害を与えました。

実際にどのような状況だったのか、写真で見てみよう。



フレンドシープ

平成11年と15年の大雨と川の氾濫による被害の様子



平成11年6月29日

当時の博多駅周辺の写真だよ。
地下街や大きな道路にも水があふれ、危険な状況だったことが分かるね。



スタンバード



平成15年7月19日



博多駅

御笠川

平成15年7月19日博多駅周辺の状況

茶色に見えるところが、氾濫した水です。



わたしたちが安心して暮らすことができるように、福岡市は税金を使い、災害に強いまちづくりのための工事を行いました。

どんな工事が行われて、今はどうなっているのかな。工事にはどのくらいの税金が使われたのかな。



スタンバード フレンドシープ

再び水害が起きないようにするために！

博多駅周辺 地下の様子



道路の下に、こんなに大きな雨水幹線(雨水を流す管)を造りました。

山王公園(博多区) 地下の様子



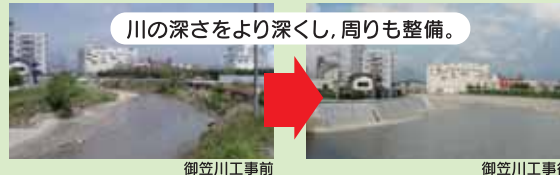
グラウンドや地下に雨水を貯められるように工事をしました。平成21年の大雨では、まちが水に浸かることはありませんでした。

水害からみなさんの暮らしを守るための工事に、約10年の歳月と357億円の税金が使われました。



御笠川の様子

川の深さをより深くし、周りも整備。



御笠川工事前

御笠川工事後



国や福岡県の協力もあり、氾濫を起こした御笠川でも約9年の歳月と442億円の費用をかけて工事が行われました。今では近くに住む人達が安心して暮らすことができるようになりました。

わたしたちの暮らしを守るためにたくさんの税金っていうお金が使われているんだね。もう少し勉強してみよう。



スタンバード フレンドシープ

福岡市の予算 (収入や支出の計画)

1. 福岡市の収入(歳入)

市税 (わたしたちが市に納める税金のこと)

市民税

市内に住んでいる人や、市内に事務所等を持っている会社などが所得に応じて納める税金

固定資産税

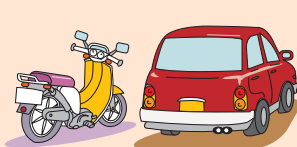
土地や家などを持っている人が納める税金

軽自動車税

バイク、軽四輪車などを持っている人が納める税金



※所得とは収入から費用を引いた利益のことです。



このほかに、事業所税(市内で事業をしている人や会社などにかかる税金)、入湯税(温泉に入るときにかかる税金)、宿泊税(ホテル等に宿泊したときにかかる税金)などがあります。

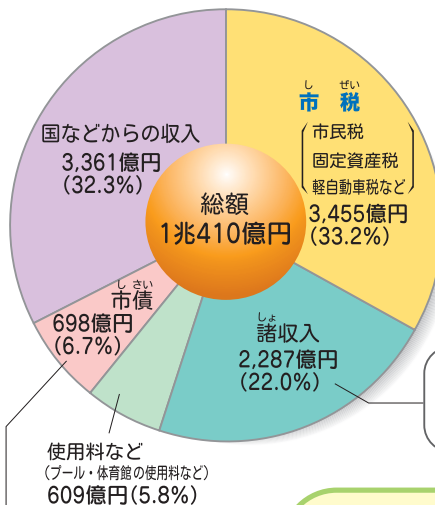
福岡市の歳入(令和4年度)

市税にはどのようなものがあるか、資料やグラフから調べてみよう。

また、福岡市の収入の中で市税はどのくらいの割合かな？



スタンバード



福岡市役所へ



市役所へ

「諸収入」とは、宝くじの収益事業収入や預金利子のお金です。

「市債」とは、市税が足りないときに、個人や会社から借り入れるお金です。

市税は収入の中の3割をしめているね。それでは、福岡市の収入は何に使われているのか調べてみよう。



フレンドシープ

2. 福岡市の予算の決め方と使われ方(歳出)

消防費

火災や災害から市民を守るために使われる費用



環境費

ごみ処理やクリーンパーク運営などに使われる費用



土木費

道路や橋の整備・補修などに使われる費用



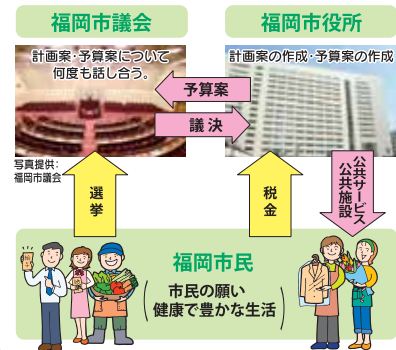
都市計画費

公園・地下鉄・都市高速道路などの都市づくり費用



福岡市の予算の決め方

市民が選挙で選んだ代表(議員)が市民の願いを実現するために話し合い、予算を決定します。



保健福祉費

障がいのある方や高齢者の支援などに使われる費用



経済観光文化費

商工業・文化・芸術・観光をさかんにするための費用



教育費

学校教育や図書館の運営などに使われる費用



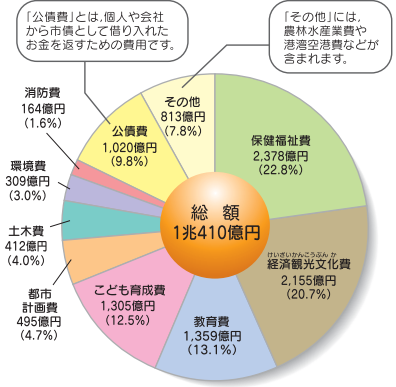
こども育成費

子どもや子育て家庭の支援などに使われる費用



福岡市の予算の使われ方

福岡市の歳出(令和4年度)



特色

総額1兆410億円の中には、新型コロナウイルス感染症対策費として約2,193億円が含まれています。

国の予算 (収入や支出の計画)

1. 国の収入 (歳入)

国税 (わたしたちが国に納める税金のこと)

消費税

商品を買ったり、サービスを受けたりするときにかかる税金

買い物をしたときの消費税は…



(注)軽減税率の導入により、お酒・外食以外の飲食物品、新聞(定期購読)は8%。

所得税

個人の所得にかかる税金

会社に勤めている人



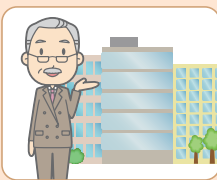
自分で商売をしている人



法人税

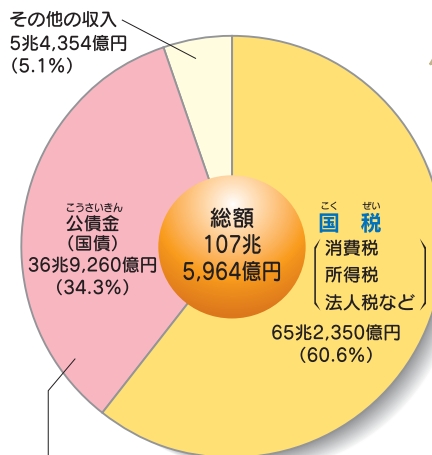
会社などの所得にかかる税金

会社など



このほかに、酒税(お酒にかかる税金)、贈与税(人から財産をもらったときにかかる税金)、相続税(亡くなった人から財産を受け継いだときにかかる税金)などがあります。

国の歳入(令和4年度)



「公債金」とは、国税が足りないときに、個人や会社から借り入れるお金です。

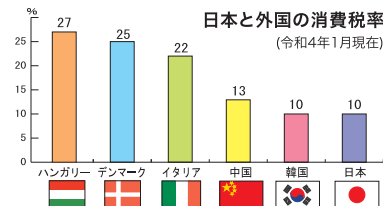
税務署へ

税務署

※税務署 税金を集めたり、税金について知ってもらったりするための国の役所



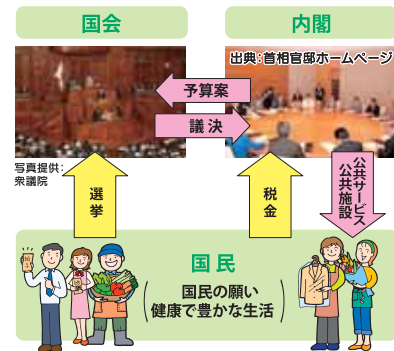
参考資料: 世界の消費税



2. 国の予算の決め方と使われ方 (歳出)

国の予算の決め方

国民が選挙で選んだ代表(議員)が国民の願いを実現するために話し合い、予算を決定します。



ぶんきょう かがくしんこう 文教および科学振興費

教育や科学技術をさかんにするために使われる費用



九州大学



九州国立博物館



宇宙開発

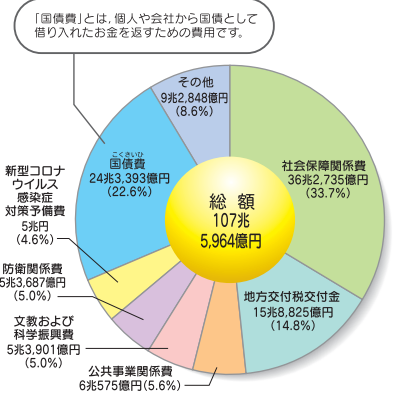
写真提供: JAXA/NASA

ちほうこう ふせいこう ふきん 地方交付税交付金

県や市町村の財政を補うために使われる費用

国の予算の使われ方

国の歳出 (令和4年度)



「国債費」とは、個人や会社から国債として借り入れたお金を返すための費用です。

特色

総額107兆5,964億円の中には、新型コロナウイルス感染症対策予備費として5兆円が含まれています。

しゃかいほししょうかんけい 社会保障関係費

年金、医療、介護、子ども・子育てなど、わたしたちの健康や生活を守るために使われる費用



九州医療センター

こうきょうじぎょうかんけい 公共事業関係費

住宅や道路・公園など公共施設の整備のために使われる費用



海の中道海浜公園

ほうえいかんけい 防衛関係費

国の防衛や大きな災害の復旧のために使われる費用



自衛隊活動 写真提供: 防衛省 広報室

国税庁ホームページ

国税庁ホームページの中の「**税の学習コーナー**」では、税金のことを詳しく勉強することができます。

パソコン、スマートフォンから

税の学習コーナー



<https://www.nta.go.jp/taxes/kids/index.htm>



福岡市ホームページ

福岡市のホームページの中には「**税金キッズコーナー**」があって、租税教室の様子などを見ることができます。

パソコン、スマートフォンから

福岡市 税金キッズコーナー



<https://www.city.fukuoka.lg.jp/zaisei/zeisei/life/kids-001.html>



ふりかえり～税について勉強したことをまとめてみよう～

税金はなぜ必要なのでしょうか？ みんなの考えを書いてみよう。

編集・発行

福岡市租税教育推進協議会

事務局:福岡税務署 税務広報広聴官

TEL:092-771-1151

この本の編集に協力していただいた先生

- 福岡市教育委員会 指導部小学校教育課 主任指導主事 中村 健一郎
- 福岡市立警固小学校 教諭 原田 まみ子

(注) 所属及び肩書は、令和4年11月時のものです。



福岡市租税教育推進協議会の
シンボルマーク

年 組 番 氏名

*このシンボルマークは、福岡市のみなさん(「博多祇園山笠」「博多どんたく」の衣装を身に着けた人)の納めた税金が、身近なところで役に立っている(「福岡タワー」「荒津大橋」「博多ポートタワー」の建設費用)様子を表しています。