

15歳以上通学人口の4分の1以上が市外転入者

～平成22年国勢調査結果(その10) 移動人口の産業・職業等集計結果～

今月の特集では、平成22年国勢調査(10月1日実施)の福岡市の結果から、15歳以上人口についての、移動人口の産業・職業等集計結果の概要を紹介します。

1. 市内現住者の5年前の常住地及び労働力状態

通学は4分の1以上が市外転入者

平成22年10月1日現在の福岡市の15歳以上人口は1,251,969人で、そのうち5年前も福岡市内に住んでいた人は918,117人(構成比73.3%)です。この

うち現住所に住んでいた人は717,096人(同57.3%)、同じ区内に住んでいた人は127,664人(同10.2%)、他区に住んでいた人は73,357人(同5.9%)となっています。また、5年前は福岡市外に住んでおり今回調査までの間に転入してきた人は177,930人(同14.2%)となっています。

労働力状態別に見ると、労働力人口では、総数716,707人のうち5年前も福岡市内に住んでいた人は560,785人(構成比78.2%)で、市外からの転入者は

表1 市内現住者の5年前の常住地、労働力状態、男女別15歳以上人口

(単位:人)

5年前の常住地	15歳以上人口総数		労働力人口				非労働力人口				不詳	
	人口	構成比	人口	構成比	就業者	完全失業者	人口	構成比	家事	通学		その他
総数 1)	1 251 969	100.0%	716 707	100.0%	663 826	52 881	402 411	100.0%	179 188	93 045	130 178	132 851
福岡市内	918 117	73.3%	560 785	78.2%	519 206	41 579	320 412	79.6%	149 506	56 037	114 869	36 920
現住所	717 096	57.3%	420 882	58.7%	389 607	31 275	263 897	65.6%	122 303	45 744	95 850	32 317
市内	201 021	16.1%	139 903	19.5%	129 599	10 304	56 515	14.0%	27 203	10 293	19 019	4 603
自区内	127 664	10.2%	87 095	12.2%	80 752	6 343	37 195	9.2%	16 940	7 475	12 780	3 374
他区	73 357	5.9%	52 808	7.4%	48 847	3 961	19 320	4.8%	10 263	2 818	6 239	1 229
市外(転入)	177 930	14.2%	118 508	16.5%	110 125	8 383	57 462	14.3%	25 099	24 394	7 969	1 960
県内他市区町村	56 608	4.5%	39 514	5.5%	36 713	2 801	16 259	4.0%	7 683	4 605	3 971	835
他県	115 481	9.2%	75 998	10.6%	70 650	5 348	38 502	9.6%	16 697	17 933	3 872	981
国外	5 841	0.5%	2 996	0.4%	2 762	234	2 701	0.7%	719	1 856	126	144
うち 男 1)	583 363	100.0%	392 363	100.0%	360 260	32 103	125 462	100.0%	11 667	50 422	63 373	65 538
福岡市内	410 384	70.3%	299 004	76.2%	273 524	25 480	95 931	76.5%	10 614	29 139	56 178	15 449
現住所	319 475	54.8%	223 976	57.1%	204 340	19 636	82 127	65.5%	9 710	23 673	48 744	13 372
市内	90 909	15.6%	75 028	19.1%	69 184	5 844	13 804	11.0%	904	5 466	7 434	2 077
自区内	57 437	9.8%	46 484	11.8%	42 824	3 660	9 441	7.5%	587	3 889	4 965	1 512
他区	33 472	5.7%	28 544	7.3%	26 360	2 184	4 363	3.5%	317	1 577	2 469	565
市外(転入)	90 685	15.5%	71 542	18.2%	66 791	4 751	18 262	14.6%	741	13 911	3 610	881
県内他市区町村	26 013	4.5%	21 150	5.4%	19 588	1 562	4 490	3.6%	229	2 640	1 621	373
他県	61 745	10.6%	48 706	12.4%	45 655	3 051	12 593	10.0%	463	10 207	1 923	446
国外	2 927	0.5%	1 686	0.4%	1 548	138	1 179	0.9%	49	1 064	66	62
うち 女 1)	668 606	100.0%	324 344	100.0%	303 566	20 778	276 949	100.0%	167 521	42 623	66 805	67 313
福岡市内	507 733	75.9%	261 781	80.7%	245 682	16 099	224 481	81.1%	138 892	26 898	58 691	21 471
現住所	397 621	59.5%	196 906	60.7%	185 267	11 639	181 770	65.6%	112 593	22 071	47 106	18 945
市内	110 112	16.5%	64 875	20.0%	60 415	4 460	42 711	15.4%	26 299	4 827	11 585	2 526
自区内	70 227	10.5%	40 611	12.5%	37 928	2 683	27 754	10.0%	16 353	3 586	7 815	1 862
他区	39 885	6.0%	24 264	7.5%	22 487	1 777	14 957	5.4%	9 946	1 241	3 770	664
市外(転入)	87 245	13.0%	46 966	14.5%	43 334	3 632	39 200	14.2%	24 358	10 483	4 359	1 079
県内他市区町村	30 595	4.6%	18 364	5.7%	17 125	1 239	11 769	4.2%	7 454	1 965	2 350	462
他県	53 736	8.0%	27 292	8.4%	24 995	2 297	25 909	9.4%	16 234	7 726	1 949	535
国外	2 914	0.4%	1 310	0.4%	1 214	96	1 522	0.5%	670	792	60	82
[参考:福岡県]												
総数 1)	4 351 308	100.0%	2 455 412	100.0%	2 262 722	192 690	1 655 825	100.0%	704 849	283 936	667 040	240 071
県内	3 843 642	88.3%	2 228 307	90.8%	2 052 800	175 507	1 520 865	91.8%	656 536	227 846	636 483	94 470
現住所	3 054 074	70.2%	1 709 728	69.6%	1 572 591	137 137	1 265 260	76.4%	543 018	185 766	536 476	79 086
県内	789 568	18.1%	518 579	21.1%	480 209	38 370	255 605	15.4%	113 518	42 080	100 007	15 384
自市区町村内	415 468	9.5%	265 810	10.8%	245 389	20 421	140 655	8.5%	56 045	23 902	60 708	9 003
自市内他区	112 901	2.6%	78 527	3.2%	72 760	5 767	32 190	1.9%	16 277	4 186	11 727	2 184
他市区町村	261 199	6.0%	174 242	7.1%	162 060	12 182	82 760	5.0%	41 196	13 992	27 572	4 197
県外(転入)	264 777	6.1%	170 093	6.9%	157 536	12 557	91 297	5.5%	40 362	37 856	13 079	3 387
他県	250 839	5.8%	162 298	6.6%	150 225	12 073	85 470	5.2%	38 708	34 041	12 721	3 071
国外	13 938	0.3%	7 795	0.3%	7 311	484	5 827	0.4%	1 654	3 815	358	316

1)5年前の常住地「不詳」で、当地に現住している者を含む。

118,508人(同16.5%)となっています。このうち就業者について見ると、総数663,826人のうち5年前も福岡市内に住んでいた人は519,206人(同78.2%)、市外からの転入者は110,125人(同16.6%)となっています。

非労働力人口では、総数402,411人のうち5年前も福岡市内に住んでいた人は320,412人(同79.6%)で、市外からの転入者は57,462人(同14.3%)となっており、このうち通学について見ると、総数93,045人のうち5年前も福岡市内に住んでいた人は56,037人(同60.2%)で、市外からの転入者は24,394人(同26.2%)となっており、通学では約4分の1以上が市外転入者となっています。

(表1、図1)

男女別に見ると、男性の総数583,363人のうち、5年前も福岡市内に住んでいた人は410,384人(構成比70.3%)で、市外からの転入者は90,685人(同15.5%)となっています。労働力人口では、総数392,363人のうち5年前も福岡市内に住んでいた人は299,004人(同76.2%)、市外からの転入者は71,542人(同18.2%)となっており、非労働力人では、総数125,462人のうち5年前も福岡市内に住んでいた人は95,931人(同76.5%)、市外からの転入者は18,262人(同14.6%)となっています。

一方、女性では、総数668,606人のうち5年前も福岡市内に住んでいた人は507,733人(同75.9%)で、市外からの転入者は87,245人(同13.0%)となっています。労働力人口では、総数324,344人のうち、5年前も福岡市内に住んでいた人は261,871人(同80.7%)で、市外からの転入者は46,966人(同14.5%)となっており、非労働力人口では、総数276,949人のうち、5年前も福岡市内に住んでいた人は224,481人(同81.1%)で、市外からの転入者は39,200人(同14.2%)となっています。いずれの区分でも市外転入者の割合は女性より男性の方が高くなっています。(表1)

2. 各区内現住者の5年前の常住地及び労働力状態

博多区の労働力人口 約3分の1は区外転入者

各行政区別に見ると、総数のうち5年前も同区内に住んでいた人の割合が最も高いのは西区(構成比73.2%)で、最も低いのは中央区(同57.2%)となっています。一方、今回調査までの間に区外から転入してきた人の割合では、最も高いのは博多区(同25.0%)で、最も低いのは南区(同16.7%)となっています。

労働力人口では、5年前も同区内に住んでいた人の割合が最も高いのは西区(同75.6%)で、最も低いのは中央区(同61.4%)となっており、区外からの転入者の割合が最も高いのは博多区(同31.1%)で、最も低いのは南区(同20.3%)となっています。

一方、非労働力人口では、5年前も同区内に住んでいた人の割合が最も高いのは南区(同79.9%)で、最も低いのは博多区(同68.3%)となっており、区外からの転入者の割合は、最も高いのは城南区(同24.3%)で、最も低いのは南区(同15.1%)となっています。

非労働力人口のうち通学について見ると、5年前も同区内に住んでいた人の割合が最も高いのは南区(同68.9%)で、最も低いのは城南区(同42.3%)となっています。また、区外からの転入者の割合では、最も高いのは城南区(同44.4%)で、最も低いのは南区(同18.9%)となっています。(表2、図1)

3. 就業者(産業大分類)の5年前の常住地

情報通信業の約4分の1は市外転入者

就業者(総数663,826人)について産業大分類別の移動状況を見ると、5年前も福岡市内に住んでいた人の割合が最も高い産業は漁業(構成比97.2%)で、最も低いのは公務(同72.9%)となっています。また、市外から転入してきた人の

割合が最も高いのは情報通信業（同26.1%）で、最も低いのは漁業（同2.3%）

となっています。
市外からの転入と市外への転出の実数

表2 各区現住者の5年前の常住地、労働力状態別15歳以上人口

(単位：人)

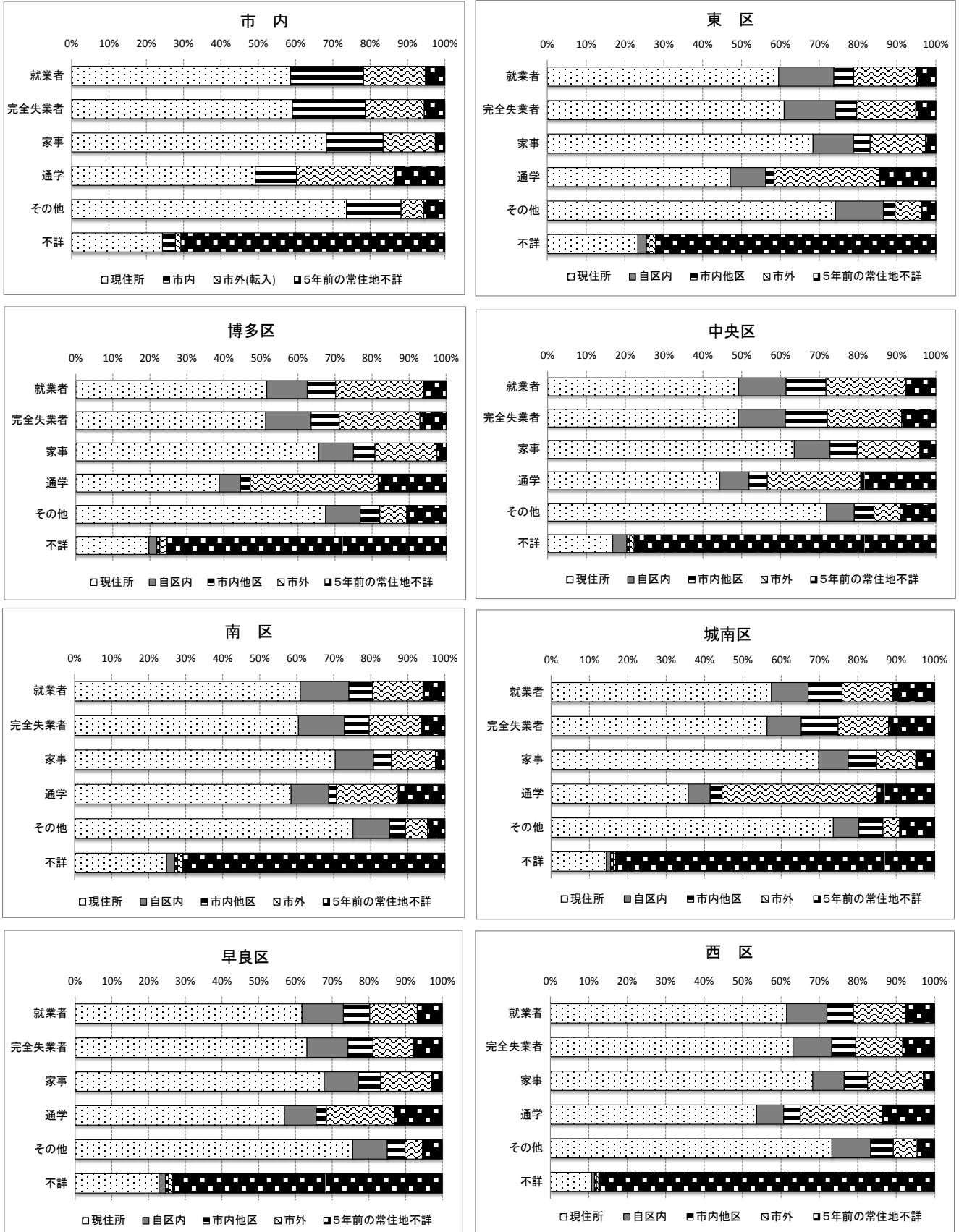
5年前の常住地	15歳以上人口総数		労働力				非労働力				不詳	
	人口	構成比	人口	構成比	就業者	完全失業者	人口	構成比	家事	通学		その他
東区 総数 1)	247 509	100.0%	139 625	100.0%	129 345	10 280	84 160	100.0%	36 499	20 732	26 929	23 724
区内	172 780	69.8%	103 018	73.8%	95 391	7 627	63 708	75.7%	28 772	11 642	23 294	6 054
現住所	143 499	58.0%	83 283	59.6%	77 019	6 264	54 690	65.0%	24 949	9 766	19 975	5 526
自区内	29 281	11.8%	19 735	14.1%	18 372	1 363	9 018	10.7%	3 823	1 876	3 319	528
区外(転入)	45 686	18.5%	29 684	21.3%	27 561	2 123	15 459	18.4%	6 768	6 057	2 634	543
市内他区	10 108	4.1%	7 148	5.1%	6 589	559	2 815	3.3%	1 552	453	810	145
県内他市区町村	13 348	5.4%	9 098	6.5%	8 523	575	4 070	4.8%	2 117	1 000	953	180
他県	20 833	8.4%	12 813	9.2%	11 877	936	7 835	9.3%	2 947	4 052	836	185
国外	1 397	0.6%	625	0.4%	572	53	739	0.9%	152	552	35	33
博多区 総数 1)	183 111	100.0%	109 375	100.0%	99 996	9 379	49 433	100.0%	20 284	11 835	17 314	24 303
区内	107 553	58.7%	68 459	62.6%	62 499	5 960	33 773	68.3%	15 209	5 268	13 296	5 321
現住所	90 751	49.6%	56 386	51.6%	51 577	4 809	29 566	59.8%	13 303	4 586	11 677	4 799
自区内	16 802	9.2%	12 073	11.0%	10 922	1 151	4 207	8.5%	1 906	682	1 619	522
区外(転入)	45 813	25.0%	34 057	31.1%	31 301	2 756	11 145	22.5%	4 571	4 396	2 178	611
市内他区	10 993	6.0%	8 383	7.7%	7 670	713	2 411	4.9%	1 181	309	212	199
県内他市区町村	11 418	6.2%	8 670	7.9%	7 932	738	2 589	5.2%	1 207	610	772	159
他県	22 250	12.2%	16 365	15.0%	15 113	1 252	5 656	11.4%	2 083	3 109	464	229
国外	1 152	0.6%	639	0.6%	586	53	489	1.0%	100	368	21	24
中央区 総数 1)	155 573	100.0%	91 375	100.0%	84 870	6 505	40 066	100.0%	19 592	9 217	11 257	24 132
区内	88 988	57.2%	56 134	61.4%	52 150	3 984	27 926	69.7%	14 251	4 782	8 893	4 928
現住所	73 630	47.3%	44 959	49.2%	41 763	3 196	24 623	61.5%	12 445	4 089	8 089	4 048
自区内	15 358	9.9%	11 175	12.2%	10 387	788	3 303	8.2%	1 806	693	804	880
区外(転入)	36 945	23.7%	27 979	30.6%	26 028	1 951	8 516	21.3%	4 535	2 653	1 328	450
市内他区	11 973	7.7%	9 416	10.3%	8 712	704	2 380	5.9%	1 372	436	572	177
県内他市区町村	7 034	4.5%	5 480	6.0%	5 108	372	1 459	3.6%	774	381	304	95
他県	17 036	11.0%	12 530	13.7%	11 702	828	4 364	10.9%	2 266	1 669	429	142
国外	902	0.6%	553	0.6%	506	47	313	0.8%	123	167	23	36
南区 総数 1)	212 494	100.0%	121 407	100.0%	112 426	8 981	67 869	100.0%	31 783	14 063	22 023	23 218
区内	152 141	71.6%	90 732	74.7%	84 088	6 644	54 256	79.9%	25 667	9 692	18 897	7 153
現住所	128 619	60.5%	74 716	61.5%	69 202	5 514	47 334	69.7%	22 379	8 254	16 701	6 569
自区内	23 522	11.1%	16 016	13.2%	14 886	1 130	6 922	10.2%	3 288	1 438	2 196	584
区外(転入)	35 465	16.7%	24 657	20.3%	22 749	1 908	10 260	15.1%	5 327	2 651	2 282	548
市内他区	10 973	5.2%	7 952	6.5%	7 339	613	2 814	4.1%	1 556	302	956	207
県内他市区町村	8 947	4.2%	6 396	5.3%	5 920	476	2 376	3.5%	1 267	415	694	175
他県	14 731	6.9%	9 884	8.1%	9 099	785	4 707	6.9%	2 419	1 667	621	140
国外	814	0.4%	425	0.4%	391	34	363	0.5%	85	267	11	26
城南区 総数 1)	111 171	100.0%	61 849	100.0%	57 442	4 407	38 312	100.0%	15 984	11 682	10 646	11 010
区内	74 519	67.0%	44 237	71.5%	41 145	3 092	26 793	69.9%	12 736	4 936	9 121	3 489
現住所	65 267	58.7%	37 927	61.3%	35 259	2 668	24 096	62.9%	11 478	4 252	8 366	3 244
自区内	9 252	8.3%	6 310	10.2%	5 886	424	2 697	7.0%	1 258	684	755	245
区外(転入)	24 240	21.8%	14 634	23.7%	13 556	1 078	9 299	24.3%	2 901	5 184	1 214	307
市内他区	8 367	7.5%	5 891	9.5%	5 436	455	2 303	6.0%	1 216	368	719	173
県内他市区町村	4 260	3.8%	2 542	4.1%	2 356	186	1 663	4.3%	436	1 033	194	55
他県	11 301	10.2%	6 045	9.8%	5 618	427	5 186	13.5%	1 205	3 686	295	70
国外	312	0.3%	156	0.3%	146	10	147	0.4%	44	97	6	9
早良区 総数 1)	179 347	100.0%	102 256	100.0%	95 396	6 860	60 076	100.0%	27 849	13 163	19 064	17 015
区内	129 590	72.3%	76 736	75.0%	71 450	5 286	46 576	77.5%	21 588	8 934	16 054	6 278
現住所	111 756	62.3%	64 916	63.5%	60 424	4 492	41 009	68.3%	18 976	7 755	14 278	5 831
自区内	17 834	9.9%	11 820	11.6%	11 026	794	5 567	9.3%	2 612	1 179	1 776	447
区外(転入)	31 707	17.7%	20 936	20.5%	19 674	1 262	10 281	17.1%	5 591	2 893	1 797	490
市内他区	10 702	6.0%	7 493	7.3%	7 004	489	2 988	5.0%	1 700	378	910	221
県内他市区町村	5 376	3.0%	3 477	3.4%	3 281	196	1 790	3.0%	928	530	332	109
他県	14 973	8.3%	9 635	9.4%	9 074	561	5 188	8.6%	2 852	1 799	537	150
国外	656	0.4%	331	0.3%	315	16	315	0.5%	111	186	18	10
西区 総数 1)	162 764	100.0%	90 820	100.0%	84 351	6 469	62 495	100.0%	27 197	12 353	22 945	9 449
区内	119 189	73.2%	68 661	75.6%	63 636	5 025	48 060	76.9%	21 020	7 965	19 075	2 468
現住所	103 574	63.6%	58 695	64.6%	54 363	4 332	42 579	68.1%	18 773	7 042	16 764	2 300
自区内	15 615	9.6%	9 966	11.0%	9 273	693	5 481	8.8%	2 247	923	2 311	168
区外(転入)	31 431	19.3%	19 369	21.3%	18 103	1 266	11 822	18.9%	5 669	3 378	2 775	240
市内他区	10 241	6.3%	6 525	7.2%	6 097	428	3 609	5.8%	1 686	572	1 351	107
県内他市区町村	6 225	3.8%	3 851	4.2%	3 593	258	2 312	3.7%	954	636	722	62
他県	14 357	8.8%	8 726	9.6%	8 167	559	5 566	8.9%	2 925	1 951	690	65
国外	608	0.4%	267	0.3%	246	21	335	0.5%	104	219	12	6

1)5年前の常住地「不詳」で、当地に現住している者を含む。

を比較して見ると、転入が転出を上回っている産業は、情報通信業、運輸・郵便業、卸売・小売業、金融・保険業、不動

産・物品賃貸業、宿泊・飲食サービス業、生活関連サービス・娯楽業、教育・学習支援業、医療・福祉、サービス業（他に

図1 福岡市内及び各区内現住者15歳以上人口の労働力状態別、5年前の常住地状況



分類されないもの) となっています。(表 3、図 2)

4. 就業者(職業大分類)の5年前の 常住地及び従業上の地位別状況 「正規の職員・従業員」は市外転入者 の割合が最も高い

就業者(総数 663,826 人)について職業大分類別に人口の移動状況を見ると、5年前も福岡市内に住んでいた人の割合が最も高い職業は、「農林漁業従事者(構成比 95.2%)」で、次いで、「運搬・清掃・包装等従事者(同 89.6%)」、「輸送・機械運転従事者(同 89.3%)」が続いています。一方、市外からの転入者の割合が

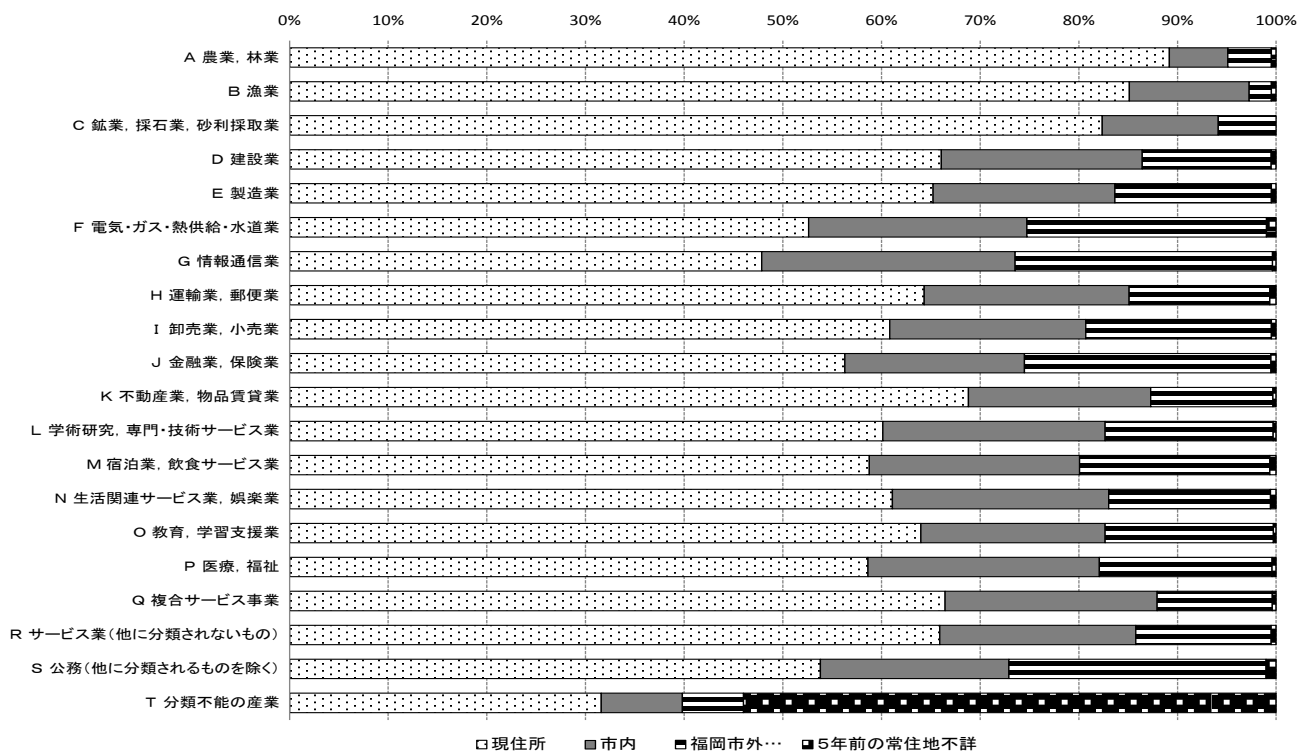
表 3 福岡市内現住者の5年前の常住地、産業大分類別15歳以上就業者数(転出-特掲)

5年前の常住地	総数 1)	福岡市内								福岡市外(転入)			(特掲) 転出 2)
		福岡市内	現住所	市内		福岡市外(転入)		県内他市区町村から	他県から	国外から			
				自区内	他区	福岡市外(転入)	福岡市外(転入)						
就業者	663 826	519 206	389 607	129 599	80 752	48 847	110 125	36 713	70 650	2 762	105 012		
A 農業, 林業	3 520	3 347	3 139	208	153	55	156	68	82	6	692		
うち農業	3 418	3 270	3 078	192	141	51	131	64	61	6	626		
B 漁業	618	601	526	75	60	15	14	2	12	-	79		
C 鉱業, 採石業, 砂利採取業	51	48	42	6	5	1	3	1	2	-	24		
D 建設業	47 828	41 337	31 588	9 749	6 452	3 297	6 245	2 264	3 901	80	6 278		
E 製造業	36 276	30 343	23 657	6 686	4 540	2 146	5 757	1 849	3 654	254	12 279		
F 電気・ガス・熱供給・水道業	4 118	3 077	2 166	911	522	389	1 000	273	712	15	1 213		
G 情報通信業	27 270	20 055	13 048	7 007	3 803	3 204	7 111	2 101	4 882	128	6 246		
H 運輸業, 郵便業	37 975	32 309	24 427	7 882	5 204	2 678	5 418	2 329	2 980	109	5 191		
I 卸売業, 小売業	135 850	109 612	82 625	26 987	17 149	9 838	25 579	7 484	17 626	469	21 235		
J 金融業, 保険業	22 694	16 900	12 770	4 130	2 425	1 705	5 671	1 442	4 186	43	5 121		
K 不動産業, 物品賃貸業	20 131	17 567	13 852	3 715	2 138	1 577	2 498	897	1 575	26	1 987		
L 学術研究, 専門・技術サービス業	26 624	22 005	16 009	5 996	3 434	2 562	4 536	1 429	3 002	105	4 885		
M 宿泊業, 飲食サービス業	47 615	38 125	27 972	10 153	6 371	3 782	9 178	2 796	5 948	434	5 970		
N 生活関連サービス業, 娯楽業	25 841	21 454	15 790	5 664	3 508	2 156	4 234	1 480	2 666	88	3 726		
O 教育, 学習支援業	33 200	27 443	21 244	6 199	3 733	2 466	5 664	1 854	3 437	373	4 512		
P 医療, 福祉	70 552	57 900	41 355	16 545	10 030	6 515	12 346	5 106	7 090	150	11 384		
Q 複合サービス事業	2 228	1 959	1 480	479	320	159	260	115	145	-	448		
R サービス業(他に分類されないもの)	45 623	39 128	30 067	9 061	5 702	3 359	6 256	2 244	3 887	125	5 204		
S 公務(他に分類されるものを除く)	17 593	12 826	9 466	3 360	1 883	1 477	4 586	1 874	2 678	34	5 782		
T 分類不能の産業	58 219	23 170	18 384	4 786	3 320	1 466	3 613	1 105	2 185	323	2 756		

1) 5年前の常住地「不詳」で、当地に現住している者を含む

2) 転出は、5年前の常住地が福岡市内で現住地が福岡市外の者を現住地別に集計したものであり、就業者総数には含まれない。

図 2 福岡市内現住者15歳以上就業者の産業大分類別、5年前の常住地状況



最も高い職業は、「保安職業従事者（同 25.0%）」となっており、次に、就業者総数に占めるウェイトが高い「販売従事者（同 22.2%）」、「専門的・技術的職業従事者（同 20.9%）」、「事務従事者（同 17.6%）」が続いています。

従業上の地位別のうち雇用者について見ると、5年前も福岡市内に住んでいた人の割合が最も高いのは、「パート・アルバイト・その他（同 83.3%）」となっており、一方、市外からの転入者の割合が最も高いのは「正規の職員・従業員（同 21.9%）」となっています。（表 4、図 3）

図 3 福岡市内現住者 15 歳以上就業者の職業大分類別、5 年前の常住地状況

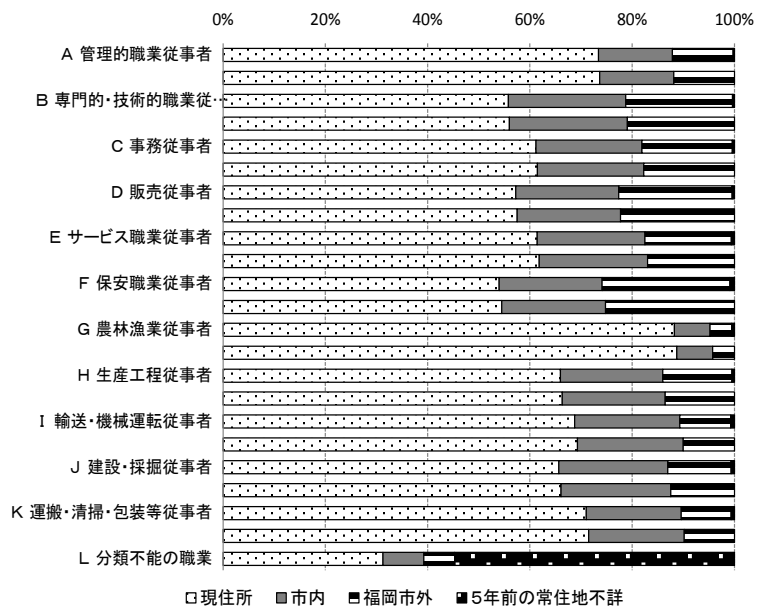


表 4 福岡市内現住者の 5 年前の常住地、職業大分類、従業上の地位別 15 歳以上就業者数

(単位:人)

5 年前の常住地、職業大分類、従業上の地位別	15 歳以上就業者数 総数 2)	福岡市内						福岡市外 (転入)			
		現住所	市内	自区内	他区	県内他市町村から	他県から	国外から			
総数 1)	663 826	519 206	389 607	129 599	80 752	48 847	110 125	36 713	70 650	2 762	
A 管理的職業従事者	16 963	14 906	12 454	2 452	1 594	858	2 010	468	1 483	59	
B 専門的・技術的職業従事者	107 513	84 654	59 960	24 694	14 350	10 344	22 432	7 568	14 156	708	
C 事務従事者	141 376	115 803	86 487	29 316	17 615	11 701	24 946	8 505	16 020	421	
D 販売従事者	118 305	91 524	67 711	23 813	14 528	9 285	26 239	6 815	19 102	322	
E サービス職業従事者	82 099	67 736	50 434	17 302	10 997	6 305	13 859	4 709	8 705	445	
F 保安職業従事者	9 162	6 790	4 946	1 844	995	849	2 290	1 238	1 040	12	
G 農林漁業従事者	4 168	3 969	3 678	291	219	72	177	76	97	4	
H 生産工程従事者	43 846	37 705	28 924	8 781	5 974	2 807	5 914	2 353	3 311	250	
I 輸送・機械運転従事者	20 652	18 444	14 199	4 245	2 817	1 428	2 052	1 114	932	6	
J 建設・採掘従事者	25 249	21 960	16 573	5 387	3 658	1 729	3 121	1 265	1 799	57	
K 運搬・清掃・包装等従事者	37 005	33 147	26 276	6 871	4 795	2 076	3 618	1 544	1 916	158	
L 分類不能の職業	57 488	22 568	17 965	4 603	3 210	1 393	3 467	1 058	2 089	320	
(再掲) 従業上の地位別 15 歳以上就業者数											
雇用者	517 758	412 024	300 798	111 226	68 420	42 806	102 936	33 686	66 815	2 435	
正規の職員・従業員	329 579	255 661	180 112	75 549	45 135	30 414	72 172	23 523	47 486	1 163	
労働者派遣事業所の派遣社員	20 565	16 748	12 014	4 734	2 732	2 002	3 703	1 427	2 168	108	
パート・アルバイト・その他	167 614	139 615	108 672	30 943	20 553	10 390	27 061	8 736	17 161	1 164	
役員	34 229	31 669	26 148	5 521	3 621	1 900	2 436	889	1 467	80	
自営業主・家族従業者 (家庭内職者を含む)	69 591	65 749	54 728	11 021	7 390	3 631	3 461	1 749	1 602	110	

1) 従業上の地位「不詳」を含む。

2) 5 年前の常住地「不詳」で、当地に現住している者を含む。

5. 大都市現住者の5年前の常住地及び労働力状態

市外転入者の割合が2番目に高い

大都市(政令指定都市及び東京都特別区)現住者の労働力状態別の移動状況を見ると、15歳以上人口総数のうち、5年前も同市内(東京都は特別区内)に住んでいた人の割合が最も高い都市は新潟市(構成比89.8%)で、最も低い都市は川崎市(同67.5%)となっており、福岡市は73.3%で3番目に低くなっています。

市外(東京都は特別区外)から転入してきた人の割合を見ると、最も高いのは川崎市(15.6%)で、最も低いのは静岡市(7.8%)となっており、福岡市は14.2%で2番目に高くなっています。

労働力状態別を見ると、労働力人口のうち、5年前も同市内に住んでいた人の割合が最も高い都市は新潟市(90.5%)で、最も低い都市は川崎市(76.0%)となっており、福岡市は78.2%で3番目に低くなっています。また、市外転入者の割合では、最も高いのは川崎市(20.9%)で、最も割合が低いのは静岡市(8.9%)

となっており、福岡市は16.5%で2番目に高くなっています。

非労働力人口では、5年前も同市内に住んでいた人の割合が最も高い都市は浜松市(92.8%)で、福岡市は79.6%で最も低くなっています。市外からの転入者の割合では、福岡市が14.3%で最も高く、浜松市(5.8%)が最も低くなっています。

総数について、市外からの転入と市外への転出の実数を比較して見ると、熊本市以外の全ての都市で転入が転出を上回っています。労働力人口では、札幌市、仙台市、京都市、北九州市、熊本市以外の都市で転入が転出を上回っています。

(表5. 図4)

* * * * *

平成22年国勢調査の公表結果は、福岡市や総務省統計局のホームページでご覧いただけます。

福岡市の統計情報

<http://www.city.fukuoka.lg.jp/shisei/toukei/index.html>

総務省統計局ホームページ

<http://www.stat.go.jp/>

図4 大都市現住者15歳以上人口の5年前の常住地状況

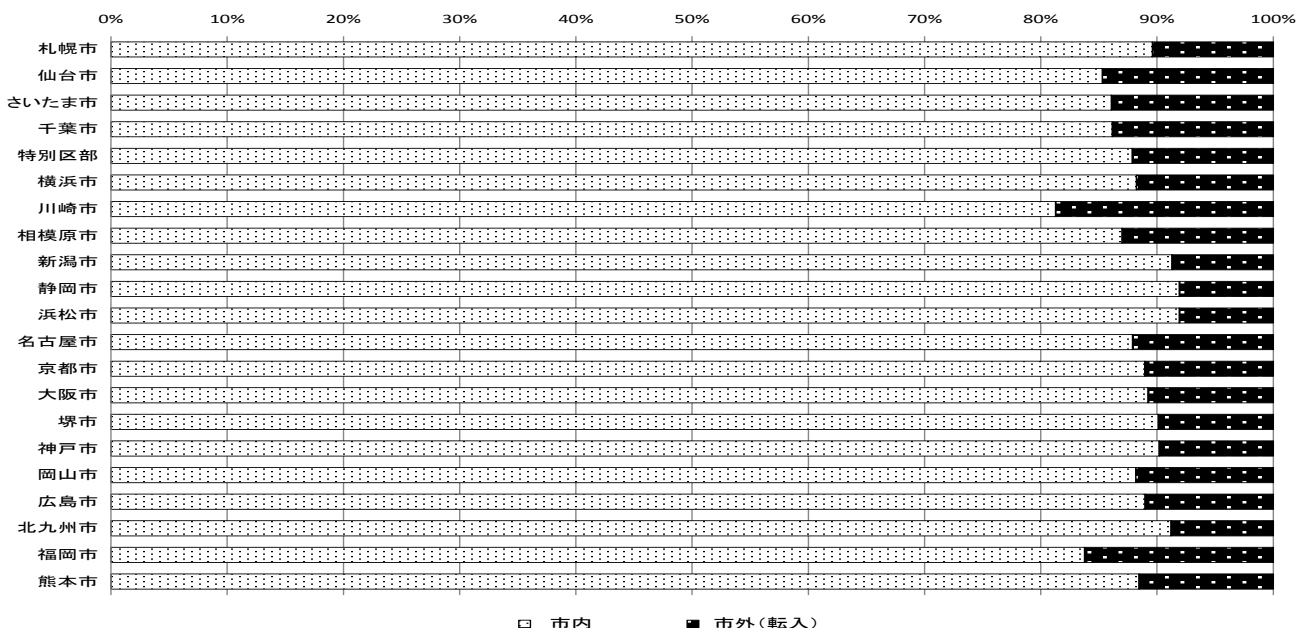


表5 大都市現住者の5年前の常住地、労働力状態別15歳以上人口

(単位:人)

	札幌市							仙台市						
	総数	構成比	労働力人口	構成比	非労働力人口	構成比	不詳	総数	構成比	労働力人口	構成比	非労働力人口	構成比	不詳
15歳以上人口 1)	1 684 109	100.0%	932 871	100.0%	632 661	100.0%	118 577	895 101	100.0%	496 932	100.0%	328 810	100.0%	69 359
市内	1 373 559	81.6%	785 609	84.2%	545 610	86.2%	42 340	706 387	78.9%	416 589	83.8%	280 203	85.2%	9 595
市外(転入)	159 200	9.5%	97 716	10.5%	59 559	9.4%	1 925	121 663	13.6%	77 518	15.6%	43 639	13.3%	506
(別掲)転出	144 277		102 517		40 127		1 633	113 184		82 349		29 652		1 183
	さいたま市							千葉市						
	総数	構成比	労働力人口	構成比	非労働力人口	構成比	不詳	総数	構成比	労働力人口	構成比	非労働力人口	構成比	不詳
15歳以上人口 1)	1 046 624	100.0%	621 097	100.0%	366 774	100.0%	58 753	805 346	100.0%	458 125	100.0%	279 020	100.0%	68 201
市内	840 244	80.3%	501 878	80.8%	316 832	86.4%	21 534	636 340	79.0%	373 462	81.5%	236 612	84.8%	26 266
市外(転入)	135 806	13.0%	97 274	15.7%	37 330	10.2%	1 202	102 249	12.7%	70 627	15.4%	30 319	10.9%	1 303
(別掲)転出	110 906		79 225		29 979		1 702	83 216		59 741		22 203		1 272
	特別区部							横浜市						
	総数	構成比	労働力人口	構成比	非労働力人口	構成比	不詳	総数	構成比	労働力人口	構成比	非労働力人口	構成比	不詳
15歳以上人口 1)	7 833 783	100.0%	4 365 163	100.0%	2 222 493	100.0%	1 246 127	3 176 601	100.0%	1 803 113	100.0%	1 082 713	100.0%	290 775
市内	5 469 698	69.8%	3 358 289	76.9%	1 840 004	82.8%	271 405	2 576 210	81.1%	1 531 250	84.9%	956 386	88.3%	88 574
市外(転入)	754 884	9.6%	549 592	12.6%	181 998	8.2%	23 294	343 574	10.8%	242 345	13.4%	97 611	9.0%	3 618
(別掲)転出	708 897		496 064		202 120		10 713	286 332		202 095		78 254		5 983
	川崎市							相模原市						
	総数	構成比	労働力人口	構成比	非労働力人口	構成比	不詳	総数	構成比	労働力人口	構成比	非労働力人口	構成比	不詳
15歳以上人口 1)	1 225 838	100.0%	673 411	100.0%	361 460	100.0%	190 967	619 375	100.0%	350 019	100.0%	190 103	100.0%	79 253
市内	827 823	67.5%	511 923	76.0%	291 517	80.6%	24 383	488 336	78.8%	296 650	84.8%	162 351	85.4%	29 335
市外(転入)	190 793	15.6%	141 024	20.9%	48 468	13.4%	1 301	72 952	11.8%	48 265	13.8%	23 426	12.3%	1 261
(別掲)転出	156 398		114 184		38 776		3 438	65 565		46 885		16 276		2 404
	新潟市							静岡市						
	総数	構成比	労働力人口	構成比	非労働力人口	構成比	不詳	総数	構成比	労働力人口	構成比	非労働力人口	構成比	不詳
15歳以上人口 1)	703 682	100.0%	410 348	100.0%	263 105	100.0%	30 229	620 778	100.0%	378 629	100.0%	228 447	100.0%	13 702
市内	632 121	89.8%	371 373	90.5%	241 740	91.9%	19 008	553 132	89.1%	337 767	89.2%	210 420	92.1%	4 945
市外(転入)	60 322	8.6%	37 927	9.2%	20 188	7.7%	2 207	48 495	7.8%	33 592	8.9%	14 754	6.5%	149
(別掲)転出	52 033		36 344		15 133		556	47 748		31 816		15 474		458
	浜松市							名古屋市						
	総数	構成比	労働力人口	構成比	非労働力人口	構成比	不詳	総数	構成比	労働力人口	構成比	非労働力人口	構成比	不詳
15歳以上人口 1)	680 560	100.0%	425 434	100.0%	245 729	100.0%	9 397	1 935 856	100.0%	1 154 741	100.0%	633 136	100.0%	147 979
市内	610 341	89.7%	380 076	89.3%	228 054	92.8%	2 211	1 545 189	79.8%	940 473	81.4%	549 816	86.8%	54 900
市外(転入)	53 613	7.9%	39 278	9.2%	14 171	5.8%	164	212 626	11.0%	154 508	13.4%	56 370	8.9%	1 748
(別掲)転出	47 974		31 893		15 542		539	192 512		134 528		55 530		2 454
	京都市							大阪市						
	総数	構成比	労働力人口	構成比	非労働力人口	構成比	不詳	総数	構成比	労働力人口	構成比	非労働力人口	構成比	不詳
15歳以上人口 1)	1 265 247	100.0%	727 184	100.0%	444 029	100.0%	94 034	2 333 267	100.0%	1 257 298	100.0%	735 162	100.0%	340 807
市内	1 019 219	80.6%	608 062	83.6%	368 002	82.9%	43 155	1 756 857	75.3%	1 030 230	81.9%	636 037	86.5%	90 590
市外(転入)	126 547	10.0%	76 614	10.5%	48 729	11.0%	1 204	211 741	9.1%	156 191	12.4%	52 390	7.1%	3 160
(別掲)転出	119 389		86 950		31 279		1 160	210 165		142 295		64 358		3 512
	堺市							神戸市						
	総数	構成比	労働力人口	構成比	非労働力人口	構成比	不詳	総数	構成比	労働力人口	構成比	非労働力人口	構成比	不詳
15歳以上人口 1)	720 642	100.0%	390 588	100.0%	255 101	100.0%	74 953	1 335 177	100.0%	715 817	100.0%	524 570	100.0%	94 790
市内	596 655	82.8%	335 373	85.9%	222 969	87.4%	38 313	1 101 812	82.5%	613 944	85.8%	464 096	88.5%	23 772
市外(転入)	65 497	9.1%	42 726	10.9%	21 419	8.4%	1 352	119 834	9.0%	78 599	11.0%	40 347	7.7%	888
(別掲)転出	62 961		41 368		20 688		905	108 012		73 593		33 199		1 220
	岡山市							広島市						
	総数	構成比	労働力人口	構成比	非労働力人口	構成比	不詳	総数	構成比	労働力人口	構成比	非労働力人口	構成比	不詳
15歳以上人口 1)	601 248	100.0%	363 150	100.0%	234 379	100.0%	3 719	987 128	100.0%	590 733	100.0%	344 129	100.0%	52 266
市内	520 394	86.6%	311 006	85.6%	207 011	88.3%	2 377	837 773	84.9%	508 390	86.1%	305 877	88.9%	23 506
市外(転入)	69 750	11.6%	45 206	12.4%	24 269	10.4%	275	103 784	10.5%	71 723	12.1%	31 300	9.1%	761
(別掲)転出	56 951		39 160		17 371		420	94 971		63 367		30 726		878
	北九州市							福岡市						
	総数	構成比	労働力人口	構成比	非労働力人口	構成比	不詳	総数	構成比	労働力人口	構成比	非労働力人口	構成比	不詳
15歳以上人口 1)	844 043	100.0%	460 697	100.0%	336 912	100.0%	46 434	1 251 969	100.0%	716 707	100.0%	402 411	100.0%	132 851
市内	739 646	87.6%	407 837	88.5%	307 371	91.2%	24 438	918 117	73.3%	560 785	78.2%	320 412	79.6%	36 920
市外(転入)	71 237	8.4%	46 129	10.0%	23 684	7.0%	1 424	177 930	14.2%	118 508	16.5%	57 462	14.3%	1 960
(別掲)転出	71 100		46 813		23 461		826	158 443		112 190		44 264		1 989
	熊本市													
	総数	構成比	労働力人口	構成比	非労働力人口	構成比	不詳	総数	構成比	労働力人口	構成比	非労働力人口	構成比	不詳
15歳以上人口 1)	620 785	100.0%	356 758	100.0%	212 320	100.0%	51 707							
市内	517 418	83.3%	307 807	86.3%	183 212	86.3%	26 399							
市外(転入)	67 481	10.9%	43 679	12.2%	22 854	10.8%	948							
(別掲)転出	68 475		47 701		20 172		602							

1) 5年前の常住地「不詳」で、当地に現住している者を含む。

2) 転出は総数には含まれない。