

令和7年国勢調査結果速報

— 福岡市の人口及び世帯数 — (令和7年10月1日現在)

概要

- 令和7年国勢調査(10月1日現在)の人口及び世帯数の速報値は、次のとおり。

人 口 **1,663,892人**
(令和2年比 51,500人増 3.2%増)

世帯数 **883,374世帯**
(令和2年比 52,250世帯増 6.3%増)

- 人口は166万人を超え、5年間の増加率は3.2%。
人口の増加率は、政令指定都市の中で前回に続き1位。
- 行政区別では東区が33万9千人で最多。増加率も5.3%でトップ。
- 1世帯当たりの世帯人員は1.88人で、前回より0.06人減。
世帯の小規模化がさらに進む。
- 人口密度は4,844人/K m²で、前回より149人増。

令和8年5月

令和7年国勢調査結果速報

[概況]

人口	1,663,892人	(令和2年比)	51,500人増	3.2%増
世帯数	883,374世帯	(令和2年比)	52,250世帯増	6.3%増

令和7年10月1日現在で実施した「令和7年国勢調査」による福岡市の人口は1,663,892人、世帯数は883,374世帯となっています。

前回調査(令和2年)の確定値と比べ、人口は51,500人(3.2%)増加しました。

また、世帯数は、52,250世帯(6.3%)の増加で、人口の約2倍の増加率となっています。

1. 人口の推移

－ 人口増が続いており、5年間の増加率3.2%は政令指定都市で1位 －

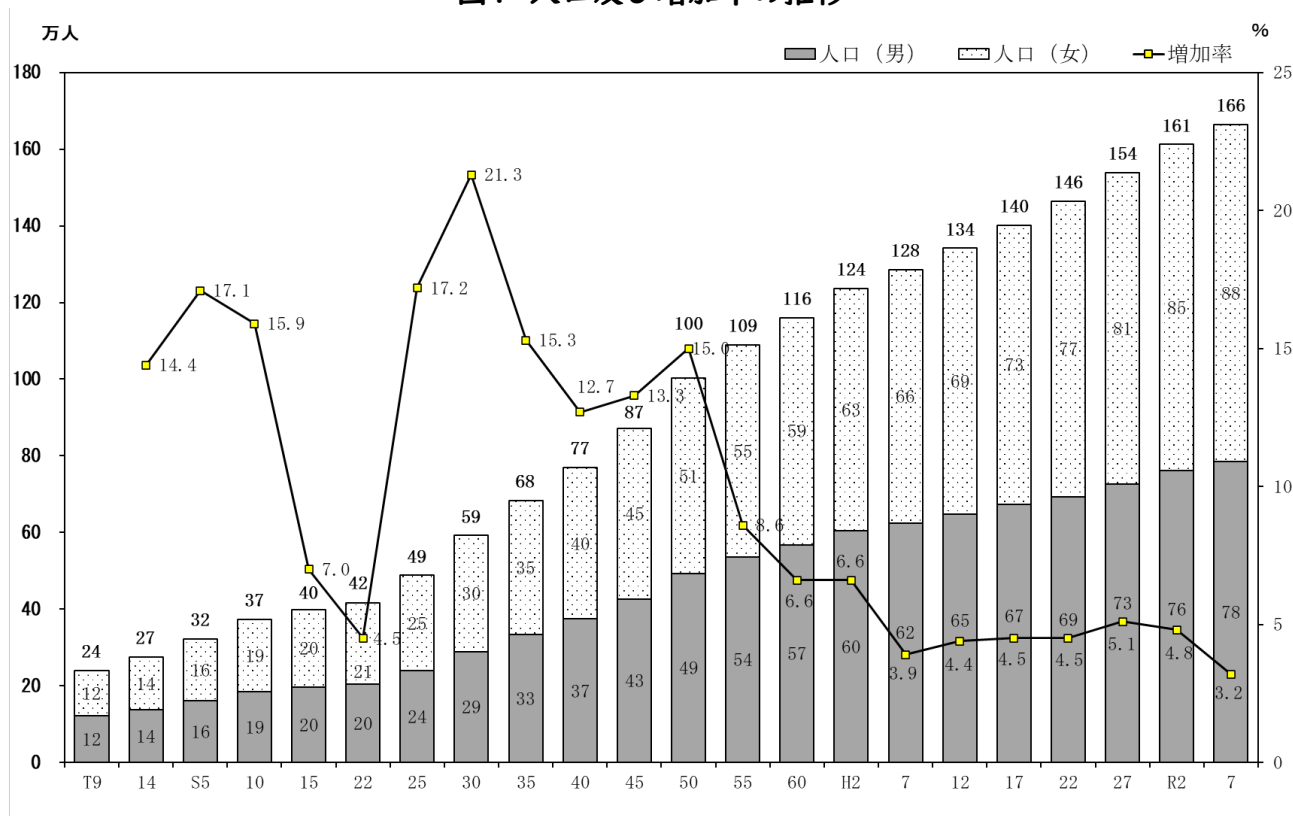
国勢調査人口を現在の市域に組み替えた数値によりその推移をみると、第1回国勢調査(大正9年)では、約24万人でしたが、昭和30年には50万人を突破、昭和50年に100万人を突破、平成27年には150万人を突破し、今回は166万人となりました。

本市の人口は、大正9年の第1回調査以来、男女ともに一貫して増加を続けており、約142万人増加し、約6.9倍となっています。

人口の増加率をみると、昭和25年から昭和50年までは昭和30年の21.3%を最高に10%を超える増加率で推移し、その後増加率は鈍化傾向を示しておりますが、人口の増加率3.2%は政令指定都市の中で1位の伸びとなっています。

[表3、図1]

図1 人口及び増加率の推移



2. 区別人口の推移

－ 人口は東区が最多、増加率も東区が5.3%でトップ －

行政区別人口をみると、人口が最も多いのは東区で、339,735人(構成比20.4%)、次いで、南区270,741人(同16.3%)、博多区264,220人(同15.9%)、早良区225,111人(同13.5%)、中央区216,368人(同13.0%)、西区213,621人(同12.8%)、城南区134,096人(同8.1%)の順となっています。

前回からの人口増加数は、東区の17,232人をトップに、博多区12,186人、中央区10,867人、南区5,158人、早良区3,783人、城南区1,232人、西区1,042人と、全ての行政区で増加しています。

人口増加率でみると、東区の5.3%、中央区の5.3%、博多区の4.8%は、全市平均の3.2%を上回っています。

[表1、表2、図2、図3、図4]

図2 行政区別人口の推移

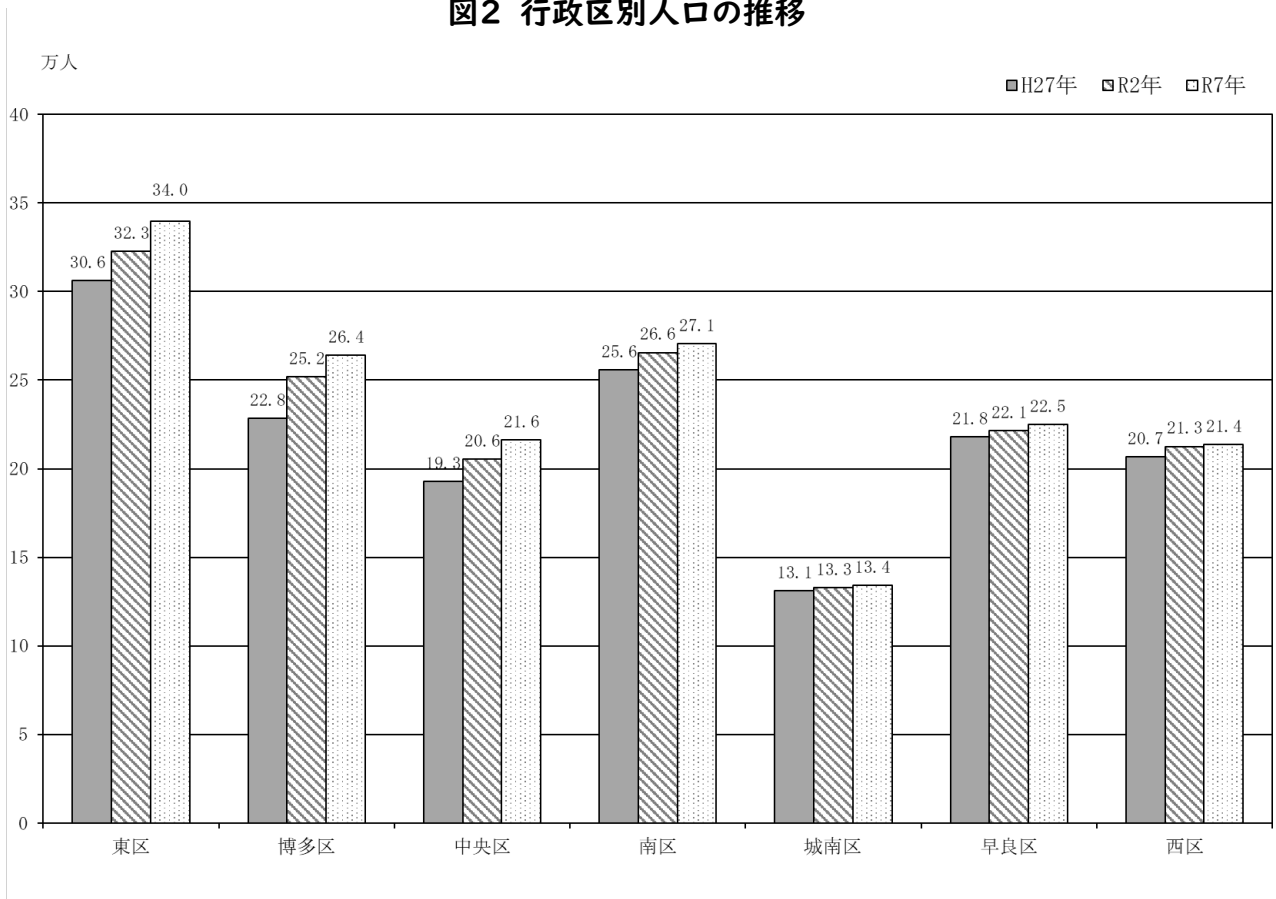


図3 行政区別人口増加率の推移

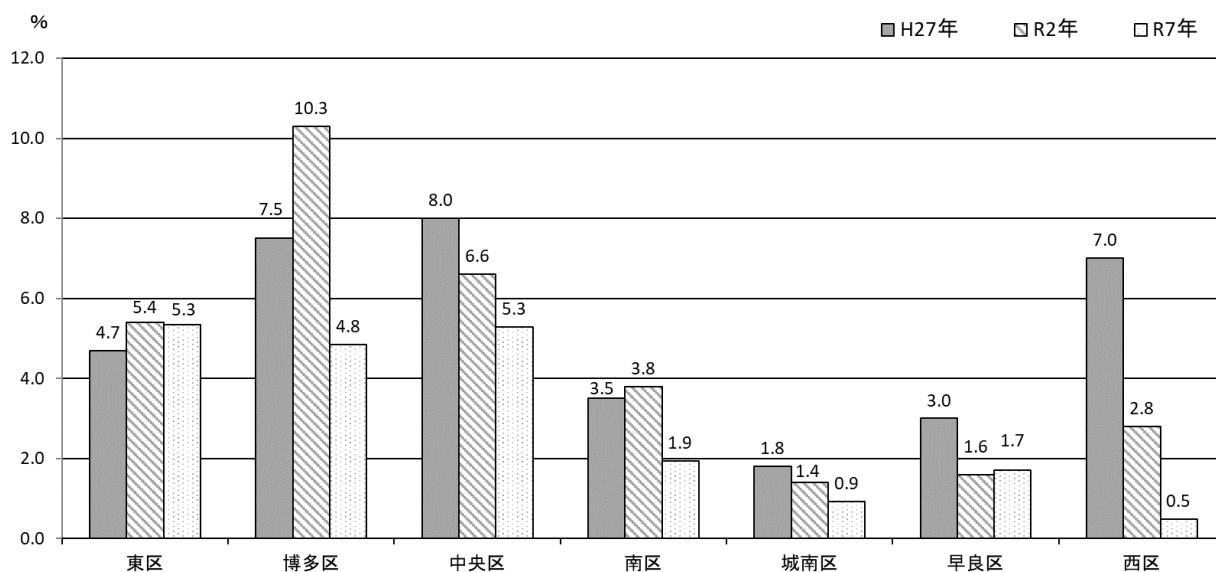
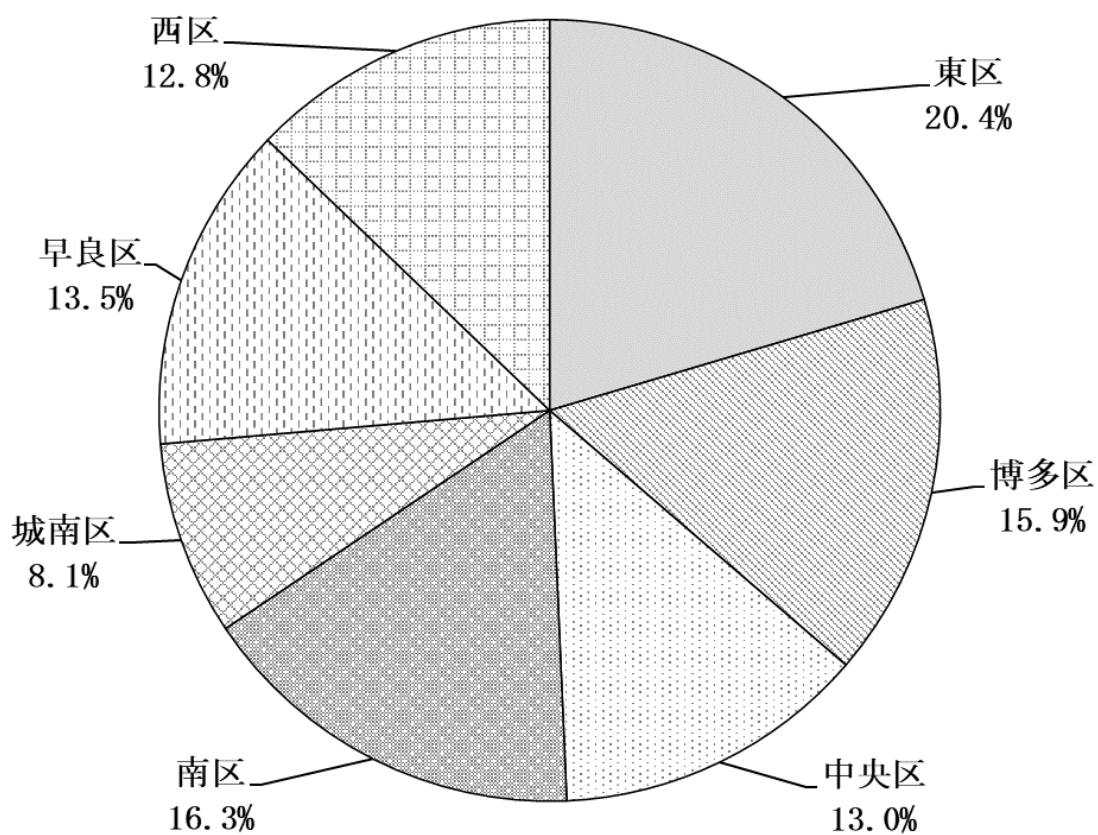


図4 行政区別人口構成



3. 世帯数・世帯人員

－ 1世帯当たりの世帯人員は1.88人で、前回より0.06人減。

世帯の小規模化がさらに進む。－

世帯数は、883,374世帯で、前回から52,250世帯(6.3%)増と、人口の増加率(3.2%)を大きく上回っています。

1世帯当たりの世帯人員は、1.88人となっており、前回の1.94人より0.06人減と、世帯の小規模化がさらに進んでいます。

行政区別の1世帯当たりの世帯人員をみると、早良区が2.14人と最も多く、次いで西区2.12人、東区と南区が2.01人、城南区1.94人、中央区1.59人、博多区1.57人の順となっており、博多区、中央区は全市平均を下回っています。

[表1、表2、表3、図5、図6]

図5 世帯数等の推移

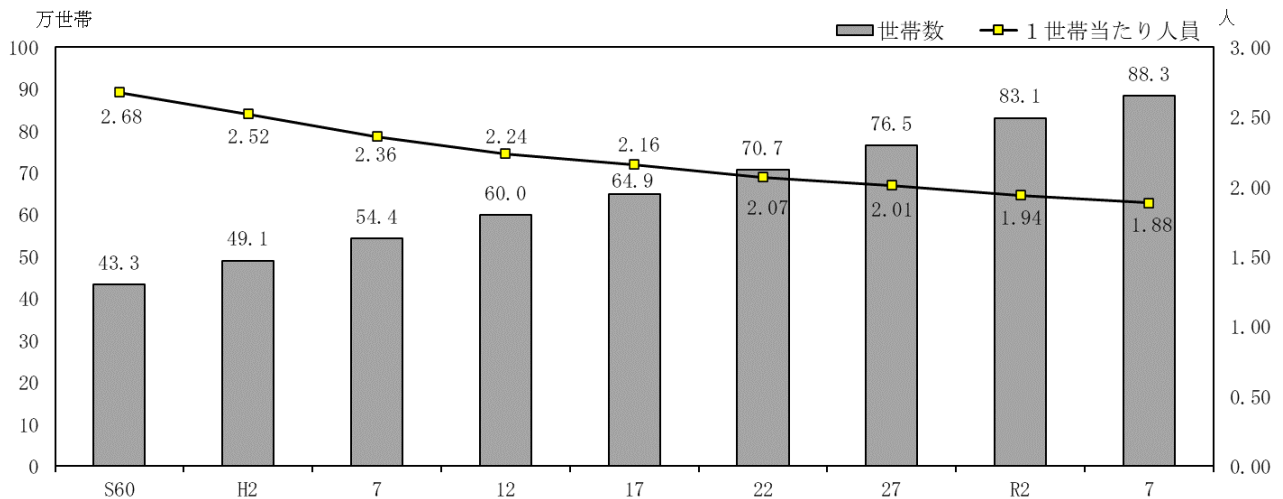
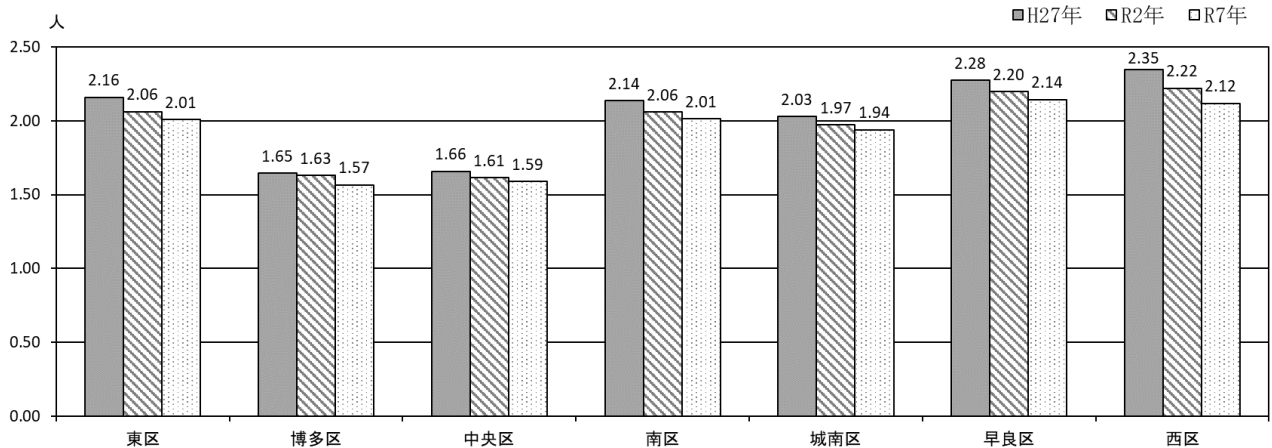


図6 行政区別1世帯当たり世帯人員の推移



4. 人口密度

－ 人口密度は4,844人/K m²で、前回より149人増 －

全市の人口密度は1平方キロメートル当たり4,844人で、前回の4,695人に比べ149人の増加となっています。

行政区別にみると、中央区が14,059人で全市の約2.9倍と最も高く、次いで南区8,739人、城南区8,386人と続き、最も低いのは早良区の2,348人で、中央区は早良区の約6.0倍の人口密度となっています。

[表1、図7]

図7 行政区別人口密度

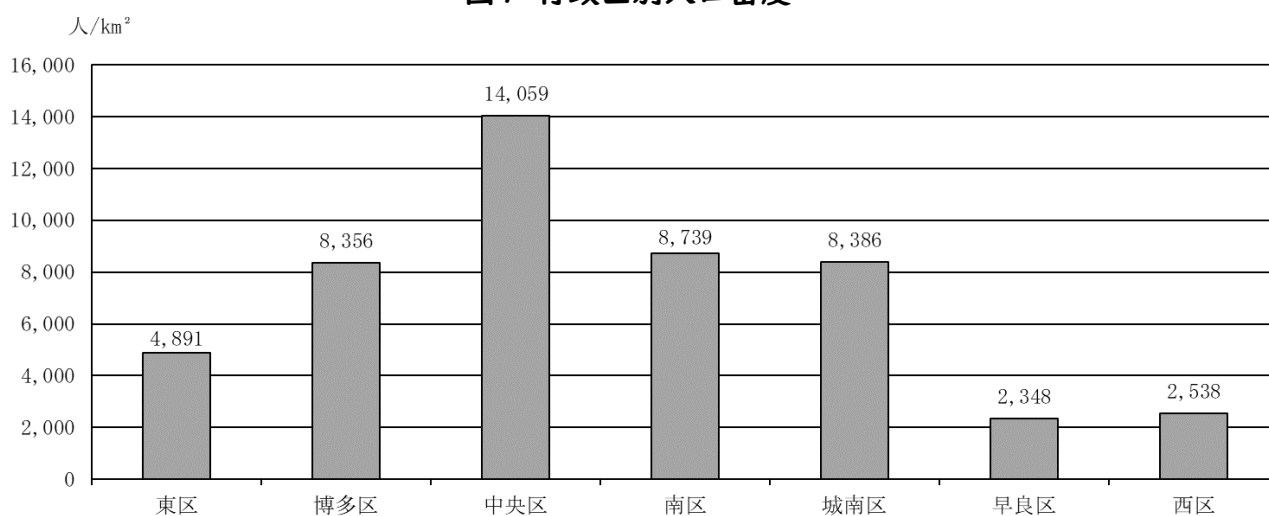


表1 令和7年国勢調査調査結果(速報値)

令和7年10月1日現在

市・区	面積 (km ²)	世帯数	人口		人口 構成比(%)	1世帯 当たり 人員	人口密度 (人/km ²)	
			男	女				
福岡市	343.47	883,374	1,663,892	784,735	879,157	100.0	1.88	4,844
東区	69.46	169,032	339,735	164,479	175,256	20.4	2.01	4,891
博多区	31.62	168,741	264,220	126,412	137,808	15.9	1.57	8,356
中央区	15.39	136,155	216,368	98,031	118,337	13.0	1.59	14,059
南区	30.98	134,424	270,741	125,139	145,602	16.3	2.01	8,739
城南区	15.99	69,166	134,096	62,983	71,113	8.1	1.94	8,386
早良区	95.87	104,989	225,111	105,657	119,454	13.5	2.14	2,348
西区	84.16	100,867	213,621	102,034	111,587	12.8	2.12	2,538

- この数値は、本市において独自に集計したものであり、後日、総務省統計局から公表される人口速報と相違する場合があります。
- 面積は、令和7年10月1日現在の国土地理院「全国都道府市区町村別面積調」によります。
- 単位未満は四捨五入していますので、総数とその内訳の合計が必ずしも一致しないことがあります。

表2 平成27年、令和2年及び令和7年国勢調査世帯数及び人口

市・区	平成27年					令和2年					令和7年				
	世帯数	増加率	人口	増加数	増加率	世帯数	増加率	人口	増加数	増加率	世帯数	増加率	人口	増加数	増加率
福岡市	764,820	8.1	1,538,681	74,938	5.1	831,124	8.7	1,612,392	73,711	4.8	883,374	6.3	1,663,892	51,500	3.2
東区	141,682	6.4	306,015	13,816	4.7	156,362	10.4	322,503	16,488	5.4	169,032	8.1	339,735	17,232	5.3
博多区	138,832	11.7	228,441	15,914	7.5	154,640	11.4	252,034	23,593	10.3	168,741	9.1	264,220	12,186	4.8
中央区	116,186	8.6	192,688	14,259	8.0	127,391	9.6	205,501	12,813	6.6	136,155	6.9	216,368	10,867	5.3
南区	119,637	6.4	255,797	8,701	3.5	129,031	7.9	265,583	9,786	3.8	134,424	4.2	270,741	5,158	1.9
城南区	64,606	3.8	130,995	2,336	1.8	67,367	4.3	132,864	1,869	1.4	69,166	2.7	134,096	1,232	0.9
早良区	95,735	6.1	217,877	6,324	3.0	100,635	5.1	221,328	3,451	1.6	104,989	4.3	225,111	3,783	1.7
西区	88,142	13.0	206,868	13,588	7.0	95,698	8.6	212,579	5,711	2.8	100,867	5.4	213,621	1,042	0.5

注)平成27年(世帯数の増加率、人口の増加数及び増加率)は、平成22年比です。

表3 国勢調査人口の推移

回	実施年	世帯数	人口		人口増加数	人口増加率 %	人口(男)		人口(女)	
			男	女			増加数	増加率 %	増加数	増加率 %
第1回	大正9年(1920年)	45,532	239,956	121,294	118,662	%				
第2回	14年(1925年)	52,992	274,415	137,791	136,624	14.4	16,497	13.6	17,962	15.1
第3回	昭和5年(1930年)	60,392	321,276	161,631	159,645	17.1	23,840	17.3	23,021	16.8
第4回	10年(1935年)	69,595	372,499	185,213	187,286	15.9	23,582	14.6	27,641	17.3
第5回	15年(1940年)	77,122	398,468	196,461	202,007	7.0	11,248	6.1	14,721	7.9
第6回	22年(1947年)	91,065	416,322	204,962	211,360	4.5	8,501	4.3	9,353	4.6
第7回	25年(1950年)	106,752	487,885	238,763	249,122	17.2	33,801	16.5	37,762	17.9
第8回	30年(1955年)	126,780	591,868	289,024	302,844	21.3	50,261	21.1	53,722	21.6
第9回	35年(1960年)	165,540	682,365	334,040	348,325	15.3	45,016	15.6	45,481	15.0
第10回	40年(1965年)	210,069	769,176	374,102	395,074	12.7	40,062	12.0	46,749	13.4
第11回	45年(1970年)	264,823	871,717	426,599	445,118	13.3	52,497	14.0	50,044	12.7
第12回	50年(1975年)	333,928	1,002,201	493,362	508,839	15.0	66,763	15.7	63,721	14.3
第13回	55年(1980年)	397,013	1,088,588	536,765	551,823	8.6	43,403	8.8	42,984	8.4
第14回	60年(1985年)	433,348	1,160,440	568,166	592,274	6.6	31,401	5.9	40,451	7.3
第15回	平成2年(1990年)	490,915	1,237,062	603,548	633,514	6.6	35,382	6.2	41,240	7.0
第16回	7年(1995年)	544,176	1,284,836	624,649	660,187	3.9	21,101	3.5	26,673	4.2
第17回	12年(2000年)	599,989	1,341,470	647,816	693,654	4.4	23,167	3.7	33,467	5.1
第18回	17年(2005年)	649,138	1,401,279	673,097	728,182	4.5	25,281	3.9	34,528	5.0
第19回	22年(2010年)	707,358	1,463,743	692,648	771,095	4.5	19,551	2.9	42,913	5.9
第20回	27年(2015年)	764,820	1,538,681	726,666	812,015	5.1	34,018	4.9	40,920	5.3
第21回	令和2年(2020年)	831,124	1,612,392	761,148	851,244	4.8	34,482	4.7	39,229	4.8
第22回	7年(2025年)	883,374	1,663,892	784,735	879,157	3.2	23,587	3.1	27,913	3.3

注)人口、世帯数は、現在の市域に組み替えたものです。