

2026
3
March

LIFE IN FUKUOKA! PAMPHLET

Hello!



Tagalog ver.
タガログ語版

THEME 1

Pamumuhay nang Kumportable sa Fukuoka City 福岡市で快適に暮らすために

1 Paghahanap ng Impormasyon Ukol sa Pamumuhay 生活情報をさがす

Impormasyon Ukol sa mga Kaganapan at Pang-araw-araw na Pamumuhay 生活・イベント情報



LOVE FM



https://lovefm.co.jp/life_en/programs/more

Mga istasyon ng radyo na nagbobroadcast sa mga wikang banyaga FM station. 76.1MHz

外国語でも放送しているラジオ局 周波数76.1MHz

RADIO PROGRAM

Life in Fukuoka

Ang programang ito ay nagbibigay ng mga pangunahing impormasyon at travel information na kailangan sa pamumuhay sa Fukuoka City sa wikang Ingles, Intsik, Koreano, Nepali, at Vietnamese.

福岡市で生活する上で必要な基礎情報やお出かけ情報などを英語、中国語、韓国語、ネパール語、ベトナム語で紹介する番組です。

Araw at oras ng broadcast: (Lunes) Ingles (Martes) Intsik (Miyerkules) Koreyano (Huwebes) Nepali (Biyernes) Vietnamese Mula 8:54.
・Maaaring pakinggan ang broadcast sa anumang oras gamit ang podcast.

放送日時 8:54～

(月)英語(火)中国語(水)韓国語(木)ネパール語(金)ベトナム語
ポッドキャストでいつでも聞くことができます。

Opisyal na Impormasyon mula sa Fukuoka City 行政情報



Fukuoka City Website
Multilingual Portal
福岡市ホームページ
多言語ポータルページ



<https://www.city.fukuoka.lg.jp/english/index.html>



Global Community Fukuoka
福岡市公式Facebook



<https://www.facebook.com/profile.php?id=100072309521929#>

Ang Fukuoka City ay nagbibigay ng iba't ibang impormasyon para sa mga dayuhang residente.

◎Impormasyon tungkol sa mga pagsisikap at suportang makakatulong sa mga dayuhang residente

◎Impormasyon tungkol sa mga internasyonal na kaganapan

◎Bagong impormasyon sakaling magkaroon ng sakuna, tulad ng lindol o bagyo at iba pa

福岡市から、外国人住民に向けていろいろな情報を出しています。

◎外国人住民に役立つ取り組みやサポートの情報 ◎国際的なイベントの情報

◎地震や台風など、災害が起きたときの新しい情報

2 Suriin ang mga Administratibong Proseso ng Fukuoka City

福岡市の行政手続きを確認する

23 na wikang sinusuportahan
言語対応

Tumawag kung may mga gusto kayong tanungin tungkol sa National Health Insurance o tungkol sa basura, atbp.

国民健康保険やごみのことなどを相談したいとき

092-753-6113

Matapos mapunta sa translation center, i-kokonekta kayo sa ward office.

Sabihin ang inyong address at ang nilalaman ng konsultasyon.

通訳センターで受付後、区役所の代表につながります。
あなたの住所と相談内容を伝えてください。



Mahalagang Paunawa mula sa Fukuoka Prefectural Police

福岡県警察からの大切なお知らせ

<https://www.police.pref.fukuoka.jp/boutai/kokusai/crimepreventionmanga.html>



Ano ang resident registration at residence record?

住民登録・住民票とは

<https://www.city.fukuoka.lg.jp/soki/kokusai/english/jumintouroku.html>



Notification of moving in

転入届

<https://www.city.fukuoka.lg.jp/soki/kokusai/english/tennyu.html>



Notification of moving out

転出届

<https://www.city.fukuoka.lg.jp/soki/kokusai/english/tenshutu.html>



Paano mag-aplay at tumanggap ng My Number Card

マイナンバーカードの申請・受取方法について

<https://www.city.fukuoka.lg.jp/soki/kokusai/english/mynumber.html>



Paano pumunta sa Fukuoka City Hall

区役所への行き方

https://www.city.fukuoka.lg.jp/shicho/koho/shisei/access_ej.html



Tanggapin ng konsultasyon at katanungan ng Fukuoka City

福岡市の相談窓口・問い合わせ先

https://www.city.fukuoka.lg.jp/soki/kokusai/shisei/seikatugaidansu/enquire_to_fukuoka_city_hall.html

Supported by 福岡市 FUKUOKA CITY





3 Pagkonsulta Ukol sa mga Bagay na hindi Maintindihan わからないことを相談する

Fukuoka City Consultation Support Center for Foreign Residents 福岡市外国人総合相談支援センター

Tumutugon kami sa mga katanungan at konsultasyon ng mga dayuhang residente.

外国人住民の「知りたい」、「相談したい」にお応えします。

Tumatanggap kami ng iba't ibang konsultasyon na may kinalaman sa pamumuhay, tulad ng mga proseso sa paninirahan, trabaho, serbisyong medikal, kapakanan, panganganak, pagpapalaki ng bata, edukasyon ng bata sa pamamagitan ng personal na pagharap, telepono, o online, at nagbibigay din kami ng impormasyon at gabay sa mga kaugnay na ahensya.

在留手続、雇用、医療、福祉、出産・子育て・子どもの教育等の生活に係る様々な相談を対面又は電話やウェブで受け付け、情報提供及び関係機関への案内を行います。

Ang Fukuoka City Consultation Support Center for Foreign Residents ay matatagpuan sa Fukuoka City International Foundation.

福岡市外国人総合相談支援センターは、福岡よかトピア国際交流財団に設置されています。

Ang Fukuoka International Foundation ay isang isang organisasyong nagbibigay suporta sa mga dayuhan kasama ang Fukuoka City.

福岡よかトピア国際交流財団は、福岡市とともに、外国人を支援している団体です。

24 na wikang sinusupportahan 言語対応

0120-66-1799 libre

Maaari ding kumonekta sa 092-262-1799 (may bayad)

Fukuoka City International Center 1F
(4-1 Tenyamachi, Hakata-ku, Fukuoka City)

Lunes - Biyernes 9:00 am - 6:00 pm (Ang reception ay magsasara nang 5:30 pm)

福岡市博多区店屋町4-1 福岡市国際会館1階
平日9:00~18:00(受付は17:30まで)

Supported by 福岡よかトピア国際交流財団
Fukuoka City International Foundation

Maaaring kumonsulta gamit ang pormularyo sa pakikipag-ugnayan o tumawag sa LINE.



<https://www.fcif.or.jp/en/en-contact/>

問い合わせフォーム、LINEコールでも相談できます。



<https://lin.ee/x6fbc9M>

Nagbibigay ng konsultasyong ligal mula sa mga eksperto, atbp. *Kinakailangan ng reserbasyon



専門家による法律相談などを行っています。※予約制

<https://www.fcif.or.jp/en/en-consultation/life-interaction/>

Tutor Program チュータープログラム

Ang tutor ay mga boluntaryo na tutulong sa iyong pang-araw-araw na pamumuhay. Sila ay gagamit ng wikang Hapon at wikang banyaga para suportahan ka sa mga bagay na hindi mo maunawaan sa pamumuhay sa Japan.

チューターはあなたの日常生活を支援するボランティアです。日本の生活で分からないことを日本語と外国語を使ってサポートします。

Huwag mag-atubiling makipag-usap sa amin sa pamamagitan ng email o social media!

メールやSNSで気軽に話してみよう!

Para kanino 対象者	Sinumang dayuhang naninirahan sa Fukuoka City ay maaaring mag-aplay. 福岡市に住んでいる外国人ならだれでも申込みできます。
Detalye ng suporta サポート内容	Simpleng pagsasalin at interpretation ng mga liham, atbp. Konsultasyon tungkol sa mga problema sa pang-araw-araw na pamumuhay 手紙などの簡単な翻訳や通訳、日常生活での困りごとの相談
Wika 言語	Pakisabi kung ano ang iyong katutubong wika at wikang kayang gamitin. 母国語と話せる言葉を教えてください。
Bayad sa paggamit 利用料	Libre 無料
Pagpapakilala ng tutor チューターの紹介	Ipakikilala kayo online. Inaabot ng mga isang linggo mula pag-aplay hanggang sa online na pagkikita para mapagdesisyon ang araw ng pagkikita online. オンラインで自己紹介をします。オンラインで会う日を決めるため、申込からオンライン対面まで1週間くらいかかります。

Makipag-ugnayan お問い合わせ



Fukuoka City International Center 1F
(4-1 Tenyamachi, Hakata-ku, Fukuoka City)
福岡市博多区店屋町4-1 福岡市国際会館1階

E-mail : tutor@fcif.or.jp
TEL : 092-262-1744
Time : Lunes - Biyernes 9:00 am - 6:00 pm
(Ang reception ay magsasara nang 5:30 pm)
平日9:00~18:00(受付は17:30まで)

Paano mag-aplay 申込方法



Mag-aplay rito

申込はこちら

<https://www.fcif.or.jp/en/en-volunteer-bank/tutorprogram/>

THEME 2

Sundin ang mga Patakaran ng Pamumuhay #1 生活ルールを守る

1 Paraan ng Pagtatapon ng Basura ごみの出し方

Ipinagbabawal ang pagkakalat ng basura ごみのポイ捨ては禁止

Itapon ang basura sa basurahan.
ごみ箱に捨てましょう。



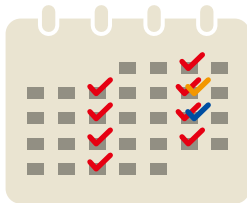
Ilagay ang basura sa tamang garbage bag. 正しいごみ袋に入れてください

Bumili ng itinalagang garbage bag ng Fukuoka City na ibinibenta sa mga supermarket at convenience store, at paghiwa-hiwalayin ang iyong mga basura bago ito itapon.

スーパーやコンビニで売っている福岡市指定のごみ袋を買って、分別して出してください。

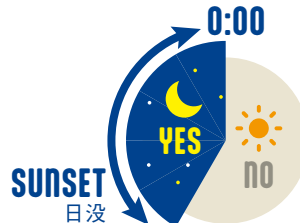


Mga alituntunin sa pagtatapon 出すときの注意



Nakatakda na ang mga araw ng pagtatapon ng basura sa lugar ng inyong tirahan.

住んでいる場所ですす日が違います。



Itapon ang basura mula sa paglubog ng araw hanggang 12:00 ng madaling araw.

日没から0:00の間にごみを出しましょう。



Nakatakda ang lugar ng tapunan.

出す場所は決まっています。

Ipinakikilala ang paraan ng pagtatapon ng basura sa Fukuoka City 福岡市のごみの出し方を紹介しています

I-scan ang QR code at suriin ang mga patakaran ng pagtatapon ng basura.

QRコードを読み込んでごみ出しルールを確認しましょう。



QR Translator



10 na wikang sinusuportahan 言語対応

Paano maghiwalay ng basura sa bahay 家庭ごみの分別方法

Ang mga materyales na nagpapakita kung paano magtatapon ng basura sa bahay, paano maghiwalay ng basura, at paano mag-recycle ng mga recyclable ay maaaring i-download mula sa QR code.

家庭ごみを出す方法、ごみを分ける方法、資源物をリサイクルに出す方法などについて紹介する資料は、QRコードからダウンロードできます。

3 na wikang sinusuportahan 言語対応

Mga sinusuportahang wika: Inges, Intsik, Koreano
対応している言語: 英語、中国語、韓国語

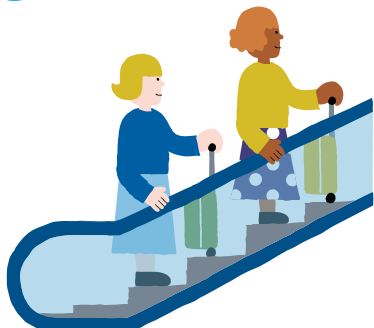


<https://www.city.fukuoka.lg.jp/kankyo/jigyogeigomi/life/katei-bunbetsu/gomi-download.html>

RULES



2 Tamang asal sa mga istasyon at tren 駅や電車でのマナー



Huwag bitawan ang iyong maleta o bag kapag nasa escalator.

エスカレーターでは、スーツケースやかばんから手を離さないでください



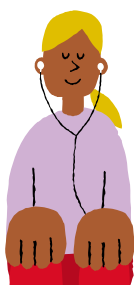
Siguraduhing hindi nakakaabala ang iyong mga gamit sa ibang pasahero.

手荷物は周りの方に配慮してください。



Panatiliing maluwag at walang harang ang pintuan para sa mga pasaherong bababa.

降りる方のため、扉付近は広く開けてください。



Manatiling tahimik sa loob ng tren.

電車の中では静かにしてください。



Ibigay ang iyong upuan o espasyo sa mga taong may kapansanan, matatanda, may sanggol, may stroller, o gumagamit ng wheelchair.

からだが不自由な人、年をとった人、赤ちゃんがいる人、ベビーカーの人、車いすの人に、席やスペースをゆずってください。



Huwag kumain o uminom sa loob ng tren o istasyon.

駅や電車の中では食べたり飲んだりしないでください。

3 Mga patakaran sa paninigarilyo sa Fukuoka City 福岡市の喫煙ルール

Huwag manigarilyo habang naglalakad o nagbibisikleta. Lalo na sa Tenjin district, Daimyo district, at sa paligid ng Hakata Station, kung saan ipinagbabawal ang paninigarilyo sa kalsada.

歩いているときや自転車に乗っているとき、タバコを吸わないでください。特に天神・大名地区と博多駅地区では、道路上で喫煙をしてはいけません。外でタバコを吸ったあとは、地面に捨てずに灰皿や容器に捨てましょう。



https://www.city.fukuoka.lg.jp/shimin/jigyochosei/shisei/rojoukinrentiku_2.html



THEME 2

Sundin ang mga Patakaran ng Pamumuhay #2 生活ルールを守る

4 Paraan ng Pagsakay ng Bisikleta 自転車の乗り方

Mga lugar na pwedeng daanan ng bisikleta 走行する場所

Karaniwang dumadaan sa kaliwang bahagi ng kalsada.

原則として、車道の左側を走行しましょう。



Mga lugar na pwedeng daanan ng bisikleta nang may pag-iingat 注意して走行する場所

Ang mga pedestrian ang may prioridad sa sidewalk. Kung puwedeng dumaan dito, magbisikleta nang dahan-dahan sa gilid na malapit sa kalsada kapag daraan.



歩道は歩行者が優先です。もし歩道を走行できる場合、通るときは車道側をゆっくりと走行してください。

Kapag nagbibisikleta sa gabi 夜間に走行するとき

Buksan ang ilaw ng iyong bisikleta sa gabi.

夜間はライトを点灯してください。



Kapag nakasakay sa bisikleta 自転車に乗るとき

Kapag nakasakay sa bisikleta, magsuot ng helmet.

自転車に乗るときはヘルメットを着用してください。



Mga lugar na pwedeng iparada ang bisikleta 自転車をとめる場所

I-ayos ang pagparada ng bisikleta sa tamang paradahan nito.

駐輪スペースに整理してとめましょう。



Mapa ng paradahan ng bisikleta
駐輪場マップ
<https://chari-angels.com/map/>

Palatandaan ng lugar na bawal iwan ang bisikleta
放置禁止エリア 標識



Kapag iniwan ang bisikleta sa kalsada, ito ay aalisin.

自転車を道路に放置した場合は撤去されます

Ang mga bisikletang nakaparada sa kalsada na hindi paradahan ay itinuturing na "inabandunang bisikleta" at aalisin. Kapag kukunin ang inalis na bisikleta, kailangan magbayad ng 2,500 yen bilang bayad para sa paglipat at pag-iimbak ng bisikleta.

駐輪場ではない道などにとめた自転車は「放置自転車」として撤去します。撤去した自転車を引き取るときは移動保管料として2,500円を払う必要があります。

Ang mga inalis na bisikleta ay maaaring kunin mula sa lugar na ito.

撤去された自転車はこの場所から引き取れます。



Karagdagang impormasyon tungkol sa mga inalis bisikleta
撤去された自転車についてもっと詳しく

Lugar kung saan inalis 撤去された場所	Imbakan ng bisikleta 自転車保管所	Address 住所	Número ng telepono 電話番号
Higashi-ku 東区	Kaizuka 貝塚	7-7 Kaizuka, Higashi-ku 東区貝塚7-7	092-633-3050
Hakata-ku 博多区	Enokida 榎田	3-11-14 Higashiie, Hakata-ku 博多区東比恵3-11-14	092-411-1706
Chuo-ku 中央区	Nanotsu 那の津	3-7 Nanotsu, Chuo-ku 中央区那の津3-7	092-781-6542
Minami-ku 南区	Hirao 平尾	2-18 Ogusu, Minami-ku 南区大楠2-18	092-524-0415
Jonan-ku 城南区	Nishijin 西新	14 Sohara, Sawara-ku 早良区祖原14	092-851-6878
Nishi-ku 西区	Meinohama 姪浜	4-26-3 Odo, Nishi-ku 西区小戸4-26-3	092-881-8848



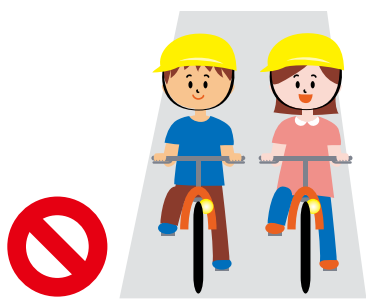
Mga bawal na paraan ng pagbibisikleta してはいけない乗り方



Pagmamaneho nang nakainom ng alak
飲酒運転



Gumamit ng cellphone
携帯電話使用



Magkatabing pagbibisikleta
並んで走る



Gumamit ng payong
傘さし



Gumamit ng headphones
ヘッドフォン使用



Dalawang taong pagsakay
二人乗り

Pagkuha ng insurance 保険の加入について

Sa ilang kaso, ang mga aksidenteng kinasasangkutan ng mga pedestrian ay nagreresulta sa pagbabayad ng malaking halaga. Ayon sa ordinansa ng lungsod ng Fukuoka, obligado ang lahat ng nakasakay sa bisikleta na magkaroon ng bicycle liability insurance o katumbas na coverage. Tiyaking naiintindihan at sinusundang ang mga bicycle safety precaution habang nagbibisikleta.

歩行者との事故を起こし、多額の賠償が発生するケースもあります。福岡市の条例で、自転車損害賠償保険等への加入が義務づけられています。運転時の注意事項を改めて確認しましょう。



Tungkol sa mga patakaran sa trapiko para sa bisikleta
自転車の交通ルールについて
<https://www.city.fukuoka.lg.jp/shimin/seikatsuanzen/shisei/jitensya-kotsurule.html>

THEME 3

Pagbabayad ng Buwis

税金を払う

1 Uri ng buwis 税金の種類

Municipal at Prefectural Tax (Buwis ng Fukuoka City at Fukuoka Prefecture) 市県民税(福岡市・福岡県の税金)

Tuwing Enero 1, ang mga taong naninirahan sa Fukuoka City ay nagbabayad ng buwis base sa kanilang kinita noong nakaraang taon.

1月1日に福岡市に住んでいる人が、前の年の収入によって、税金を払います。

! Kung ang kinita noong nakaraang taon ay lumagpas ng 1,100,000 yen, posibleng magbayad ng Local Inhabitant Tax.

前の年の収入が110万円をこえる人は、市県民税を払う可能性があります。

Light Vehicle Tax (Buwis ng Fukuoka City) 軽自動車税(福岡市の税金)

Ang mga taong nagmamay-ari ng motorsiklo o sasakyan ay kailangang magbayad ng buwis tuwing Abril 1.

4月1日にバイクや軽自動車を持っている人が税金を払います。

! Kailangan ng proseso kung ibibigay ang sasakyan sa ibang tao o kung itatapon ito. Mangyaring tumawag sa telepono.

バイクや軽自動車を人にあげたり、捨てたりするときは手続きが必要です。必ず電話してください。

Income Tax (Pambansang buwis) ※所得税(国の税金)

Ang iyong kumpanya ang nagbabawas ng Income Tax mula sa iyong suweldo at sila ang nagbabayad nito para sa iyo.

会社が本人の給与から所得税を差し引いて、本人に代わって払います。



2 Pagbabayad ng Buwis 税金を払う

Paraan ng Pagbayad 納付方法

Kung dumating na ang iyong notice of tax payment, mangyaring bayaran ito sa mga convenience store o sa mga bangko. Makakapagbayad din sa pamamagitan ng mobile payment o credit card.

納税通知書が届いたら、コンビニや銀行で払ってください。スマホ決済アプリやクレジットカードでも払えます。

Kung nais mong magbayad sa pamamagitan ng Direct Debit, kailangan mo ng paunang aplikasyon. Mag-aplay online o sa counter ng institusyong pinansyal.

口座振替を希望する場合は、事前にお申込が必要です。インターネットや金融機関窓口で申し込んでください。

Panahon ng pagdating

◎Ang para sa Local Inhabitant Tax ay sa bandang Hunyo 15

◎Ang para sa Light Vehicle Tax ay sa bandang Mayo 15

(届く時期)◎市県民税は6月15日ごろ

◎軽自動車税は5月15日ごろ



*sample

23 na wikang sinusuportahan 言語対応

Makipag-ugnayan sa Fukuoka City Hall (para sa mga dayuhan)

福岡市役所への問い合わせ(外国人用)

092-753-6113

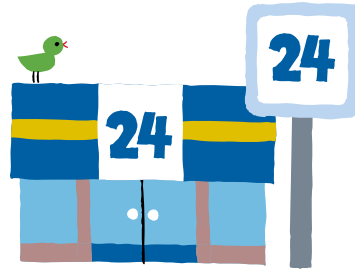
Matapos mapunta sa translation center, i-kokonekta kayo sa ward office. Sabihin ang iyong address at na ikaw ay may katanungan ukol sa tax.

通訳センターで受付後、区役所の代表につながります。あなたの住所と税金の問い合わせであることを伝えてください。

3 Pagkuha ng tax payment certificate 税金の証明書の取得方法



Mag-aplay online
(*kailangan ng My Number Card)
オンラインで申請する
※マイナンバーカードが必要



Mag-aplay sa convenience store
(*kailangan ng My Number Card)
コンビニエンスストアで申請する
※マイナンバーカードが必要



Mag-aplay sa pamamagitan ng koreo
郵送で申請する



Mag-aplay sa counter
窓口で申請する

Para sa mga magre-renew ng kanilang status of residence
在留資格を更新される皆さんへ

Para ma-renew ang iyong status of residence,
kailangan mong magsumite ng "municipal &
prefectural residence tax (o tax exemption)
certificate (*1)" o "tax payment certificate (*2)"
sa Immigration Services Agency.

在留資格の更新のため、出入国在留管理局に「個人市県民税課税
(または非課税)証明書 ※1」や「納税証明書 ※2」をだすことがあります。

*1: Ang "municipal & prefectural residence tax (o tax exemption) certificate"
ay ipinapakita "kung magkano ang halaga ng tax".

※1 「個人市県民税の課税証明書」は、「税金の金額がいくらか」がわかるものです。

*2: Ang "tax payment certificate" ay ipinapakita kung ikaw ay "nagbabayad ng buwis".
※2 「個人市県民税の納税証明書」は、「税金を払っているか」がわかるものです。



Ang buwis ay ginagamit para sa pamumuhay ng lahat (tulad ng pagpapaunlad ng komunidad o pagbibigay ng multilinggwag na suporta, atbp.)

税金は、みなさんの生活のため(まちづくりや多言語対応など)に使われています。



Ipinaliliwanag nito ang sistema ng buwis.

税金の仕組みを説明しています。

<https://www.city.fukuoka.lg.jp/soki/kokusai/english/citytax.html>

Paunawa
注意!!

Maaaring magkaroon ng problema sa pagrerenew ng residency status o kaya maaaring kumpiskahin ang inyong mga pag-aari kung hindi magbabayad ng tax

税金を払わないと、在留資格更新の時に、不利となることや、財産の差押さえを受ける可能性があります。

Pagbabayad ng Buwis 税金を払う

THEME 4

Tungkol sa pag-aalaga ng bata 子育てについて



Fukuoka
Children's Information
ふくおか子ども情報
<https://kodomo.city.fukuoka.lg.jp/en/>

5 na wikang
sinusuportahan
言語対応

Ito ay isang website kung saan tinitipon ang mga impormasyon sa suporta sa pag-aalaga ng bata sa Fukuoka City. Makakahanap ka ng mga kapaki-pakinabang na impormasyon tungkol sa pag-aalaga ng bata, tulad ng impormasyon sa mga lugar na maaaring pasyalan at kaganapan, Q&A tungkol sa pag-aalaga ng bata, mga kolum, atbp. Maaaring maghanap ng mga serbisyong magagamit para sa layunin o life stage.

福岡市の子育て支援情報を集約したウェブサイト。お出かけスポットやイベント情報、子育てに関するQ&A、コラムなど、子育てに役立つ情報コンテンツが充実しています。目的やライフステージごとに利用できるサービスを検索することができます。

THEME 5

Tungkol sa pangangalagang medikal 医療について



Paghahanap ng Hospital 病院をさがす

20 na wikang
sinusuportahan
言語対応 | 24H

Call Center para sa Medikal na Tagasalin ng Fukuoka City
福岡市医療通訳コールセンター

092-733-5429 **llamada
gratuita**

Supported by  福岡市
FUKUOKA CITY

Maaari kang gumamit ng telephone interpretation sa mga sumusunod na sitwasyon:

- ◎Kapag maghahanap ng ospital
- ◎Kapag makikipag-usap sa doktor sa ospital
- ◎Kapag tumatanggap ng gamot mula sa ospital o botika

次のようなときに電話通訳が利用できます。

- ◎病院を探するとき
- ◎病院で医者と話するとき
- ◎病院や薬局から薬をもらうとき

Paunawa
注意!!

119

Kung hindi kayang sariling pumunta sa hospital, mangyaring tumawag ng ambulansya!

自分で病院に行くことができないときは、救急車を呼んでください。



Tungkol sa medical insurance 医療保険について



I-scan ang QR code na ito upang malaman ang tungkol sa "medical insurance". Ang lahat ng naninirahan sa Japan ay dapat mag-enrol sa "health insurance". Kung ikaw ay may insurance, magiging mas mababa ang iyong gastusing medikal, at kung wala naman, magiging mas mataas.

このQRコードを読み込むと「医療保険」について知ることができます。日本に住む人は、「医療保険」に入る必要があります。保険に入っている場合は医療費が安くなり、入っていない場合は高くなります。

<https://www.city.fukuoka.lg.jp/soki/kokusai/english/iryohoken.html>

THEME 6

Paghahanda para sa Kalamidad 災害に備える

1 Ano ang Evacuation Site? 避難所とは?

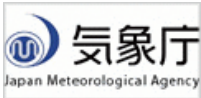
Ito ay mga lugar na pwedeng takbuhan sa oras na delikadong manatili sa bahay, o kaya sa mga oras na hindi na posibleng manirahan sa inyong mga bahay sa oras ng bagyo, malakas na ulan o lindol. Ang mga community center, mga paaralan atbp. ay maaring maging evacuation site.

台風・大雨や地震により、家にいると危ないときや、家で生活できなくなったときに逃げる場所です。公民館や小学校などが避難所になります。



2 Paano kumpirmahin ang impormasyon sa sakuna 災害情報の確認方法

Japan Meteorological Agency 気象庁



Maghanap ng impormasyon sa website ng Japan Meteorological Agency tungkol sa malalakas na pag-ulan at mga bagyo.

気象庁のホームページで、台風や大雨の情報を知ることができます。

<https://www.data.jma.go.jp/multi/i/index.html?lang=ph>

Gabay sa Pag-iwas ng Sakuna para sa mga Dayuhan 外国人のための防災ハンドブック



Kung gusto mo malaman ang karagdagang detalye, maaari mo ring i-download ang mga materyales mula sa page na ito.

もっと詳しく知りたい人は、このページからも資料をダウンロードできます。

<https://www.pref.fukuoka.lg.jp/contents/bousaihandbook-36.html>

Fukuoka Fire Prevention Bureau 福岡市消防局



Maaari mong malaman kung ano ang dapat gawin kung sakaling magkaroon ng lindol, sunog, o biglaang sakit.

地震や火事、急な病気のために、どう行動すればよいかを知ることができます。

<https://www.city.fukuoka.lg.jp/syobo/ff.html>

Fukuoka City 福岡市

Pinakabagong impormasyon sa sakuna 災害最新情報



Malalaman sa page na ito ang mga pinakabagong impormasyon sa mga delikadong lugar at ligtas na evacuation shelter sa panahon ng malaking sakuna.

大きな災害が起こったときに、危険な場所や、安全な避難所の最新情報を知ることができるページです。

<https://www.city.fukuoka.lg.jp/soki/kokusai/shisei/disasterprevention/disasterinformationen.html>

Pag-iwas sa sakuna 防災について



Sa Japan, madalas nagkakaroon ng sakuna tulad ng lindol, bagyo, at malakas na ulan. Malalaman sa page na ito kung anong mga paghahanda ang dapat gawin bilang paghahanda sa mga sakuna.

日本では、地震や台風、大雨などの災害がよく起こります。災害に備えてどんな準備をすればよいかを知ることができるページです。

https://www.city.fukuoka.lg.jp/bousai/bousaiforeigner_2.html

Mga kapaki-pakinabang na link 役立つリンク集



Ipinapakita ang mga app at website na magagamit agad kung sakaling magkaroon ng sakuna.

災害が起こったときに、すぐに使えるアプリやウェブサイトを紹介しています。

<https://www.city.fukuoka.lg.jp/soki/kokusai/shisei/disasterprevention/linksdisaster.html>

3 Pagkokonsultahan sa Oras ng Kalamidad 災害時の相談先

Kapag nagkaroon ng malaking sakuna, magtatatag sa Fukuoka City International Foundation ng Information Support Center para sa mga Dayuhan sa Oras ng Sakuna sa Fukuoka City. Makipag-ugnayan kung mayroong hindi maintindihan tungkol sa impormasyon ukol sa sakuna at paglilikas.

大きな災害が起こったときには福岡よかトピア国際交流財団に福岡市災害時外国人情報支援センターを設置します。災害情報や避難について分からないことがあったら、連絡してください。



<https://www.fcif.or.jp/en/about/fcdicir/>

24 na wikang sinusuportahan
言語対応

Konsultasyon sa telepono para sa mga dayuhan sa Fukuoka City sa panahon ng kalamidad

福岡市災害時外国人情報支援センター

092-262-1799

Supported by  **福岡市**  **福岡よかトピア国際交流財団**
FUKUOKA CITY Fukuoka City International Foundation

THEME 7

Pamumuhay kasama ang Komunidad 地域とともに暮らす

1 Makilahok sa mga Aktibidad ng mga Asosasyon ng mga Residente! 自治会の活動に参加してみましょう!

- ◎Ang "Asosasyon ng mga Residente" ay ang pinakamalapit na lokal na administrasyon
- ◎Nagsasagawa ito ng maraming masasayang event sa pamamagitan ng pakikilahok at pagiging pamilyar sa mga residente, lumikha tayo ng relasyong maaring makatulong sa bawat isa sa panahong kakailanganin natin ng tulong tulad ng sa oras ng kalamidad, atbp.
- ◎Gumagalaw ang Asosasyon ng mga Residente sa tulong ng pagbabayad ng mga residente ng association dues
- ◎「自治会」とは一番身近な自治組織です。◎楽しいイベントをたくさん実施しています。参加して、住民と顔見知りになることで、災害など困ったときに助け合える関係を作りましょう。
- ◎自治会は、住民の皆さんの会費などで活動しています。



Fukuoka City
Regional Community Site
福岡市地域コミュニティサイト
<https://fukucomi.city.fukuoka.lg.jp/en>

Ang mga dues na ito ay ginagamit para sa mga kapistahan, mga aktibidad sa pag-iwas sa krimen, at mga paglilinis

会費は、祭りや防犯活動、清掃活動などに使われています。

Paraan ng Pagsali sa Asosasyon ng mga Residente

自治会に参加する方法

Ginagamit ang membership fee sa iba't ibang aktibidad tulad ng paglalagay o pamamahala ng seguridad at mga aktibidad sa paglilinis. Ang halaga ng membership fee at gamit nito ay naiiba depende sa organisasyon sa bawat lugar.

会費は、防犯灯の設置・管理、清掃活動など、様々な活動に使われています。会費の額と用途は、各地域の団体によって異なります。

Kung nais mong sumali, makipag-ugnayan sa Community Support Section iyong lokal na komunidad sa pamamagitan ng pagtawag sa numero sa ibaba.

ご加入いただける場合は、下記の電話番号から各区地域支援課へご相談ください。

092-753-6113



2 Ano ang Community Center? 公民館とは?

Ang Fukuoka City ay mayroong mga Community Center sa bawat distrito ng mga paaralang elementarya at dito ay maaaring magtipon at makihalubilo ang mga residente ng lungsod. May mga lokal na event at mga kurso kung saan maaaring matuto ng iba't ibang mga bagay.

福岡市には小学校区ごとに住民が集まり交流するための公民館があります。地域のイベントや様々なことが学べる講座が行われています。



Upang makagawa ng magandang ugnayan 地域の人たちと良好な関係を築くためには?

Tamang asal sa Japan 日本のマナー

Pinahahalagahan ng mga Hapon ang pagmamalasakit sa kapwa. Ito ang diwa ng "Omoiyari."

- ◎Bigyang-pansin ang lakas ng iyong pakikipag-usap at musika, at magsalita nang mahina, lalo na sa gabi.
- ◎Huwag maging sagabal sa ibang tao sa mga pampublikong lugar (sidewalk, atbp.)

日本人は相手に対する心配りを大事にしてきました。「おもいやり」の精神です。

- ◎会話や音楽の音量に注意を払い、特に夜は、大きな音を出さず、小さい声で話しましょう。
- ◎みんなが使う場所(歩道など)では、他の人の邪魔にならないようにしましょう。



THEME 8

Pag-aaral ng Wikang Hapon (Nihongo) 日本語を学ぶ



Japanese Class Map にほんご Class Map

Maraming klase sa Nihongo na isinasagawa ng mga boluntaryo sa loob ng Fukuoka City. Hanapin ang pinakamalapit na klase sa Nihongo gamit ang "Japanese Class Map" Huwag mag-atubiling kumuha ng lecture!

福岡市には、ボランティアが開催する日本語教室がたくさんあります。「にほんご Class Map」で近くの日本語教室を探してください。気軽に受講してみてください!



<https://www.fcif.or.jp/language/japanese-language-class/>

Makipag-ugnayan at lumawak : Buhay sa Japan つながる ひろがる にほんごでのくらし

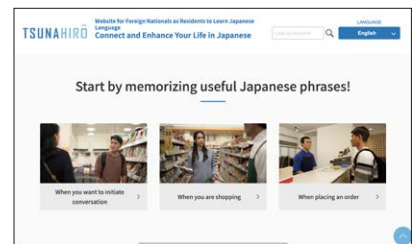
Ang website na ito ay para sa mga dayuhang nakatira sa Japan upang sila ay makapag-aral ng Wikang Hapon at magamit ito sa araw-araw na pamumuhay. Maaaring pumili ng mga aralin na naaayon sa iyong antas sa Wikang Hapon, mga sitwasyon na nais mong matutunan at mga keyword. Pag-aralan at gamitin ang Wikang Hapon upang makipag-ugnayan sa lipunan at mapalawak ang iyong pamumuhay.

このサイトでは、日本で生活する外国人の皆さんが、日本語でコミュニケーションをとったり、生活できるようになったりすることを目指して、日本語を学習することができます。自分に合った日本語のレベルや、学習したいシーン、キーワードに応じて学習コンテンツを選択することができます。日本語を勉強し実際に使うことを通じて、社会とつながり、生活をひろげてみましょう。

TSUNAHIRŌ



https://tsunagarujp.mext.go.jp/?lang_id=PH



Pagtuturo ng Nihongo sa Fukuoka City 福岡市の日本語指導

Ang ilang mga elementary school at junior high school sa Fukuoka City ay may mga klase para sa mga batang nangangailangan ng pag-aaral ng wikang Hapon. Kahit ang mga batang hindi naka-enroll sa mga paaralang iyon ay maaaring dumalo at tumanggap ng pagtuturo sa wikang Hapon. Ang programang ito ay para sa mga estudyanteng pumapasok sa pampublikong elementary at junior high school sa loob ng Fukuoka City. Kung nakakaunawa ka ng wikang Hapon, pakibasa ang impormasyon sa kanan. Kung ikaw ay may mga katanungan, makipag-ugnayan sa sumusunod na contact information sa pamamagitan ng pagtawag.

一部の福岡市の小学校・中学校では、日本語の勉強が必要な子どもが日本語を勉強することができる授業を行っています。その学校に在籍していない子どももその学校に通って日本語指導を受けることができます。福岡市内の公立小中学校に通う児童生徒が対象です。日本語がわかる方に右の情報を読んでもらい、聞きたいことがあるときは、下の連絡先に電話で相談してください。

<福岡市の日本語教育のながれ>

※ 相談料や授業料は必要ありません。

①転入手続き

まずは学校にて転入手続きをしていただきます。

②面談

在籍学校に、日本語サポートセンターのコーディネーターが訪問し、面談します。面談は、保護者同伴で行い、お客様の日本語の力を把握します。※ 日本語が話せない保護者の方は、できれば日本語のわかる人の同伴をお願いします。

③日本語指導

お子様に合った内容と方法で日本語指導を行います。
・ お子様は、多くの時間、在籍学校で日本語による授業を受けます。
・ 週に数時間程度、日本語指導担当教員や日本語指導員による日本語指導を受けます。
※ 日本語指導を受けるときは、在籍学校から日本語指導担当教員がいる学校へ通級することを基本としています。
※ 日本語指導教員がいる学校は、福岡市教育委員会ホームページでご覧いただけます。
<http://www.city.fukuoka.lg.jp/kyoiku-iinkai/shido/ed/nihongosapoto.html>

<日本語指導の内容>

①初期指導

サバイバル日本語 → 安全で安心な学校生活に適應するための日本語
日本語基礎 → 「聞く」「話す」「読む」「書く」の基礎

②日本語と教科の統合学習指導

→ 日本語基礎をもとに、教科特有の言葉や知識、思考力を習得し、日本語による授業理解を助ける指導を行います。

Fukuoka Board of Education
Instructional Division
School Planning Section

福岡市教育委員会 指導部 学校企画課

8-1 Tenjin, Chuo-ku, Fukuoka City
福岡市中央区天神1丁目8-1

Tel:092-711-4638 fax:092-733-5780
E-mail:gakkokikaku2.BE5@city.fukuoka.lg.jp

Wikang Hapon
lamang

日本語のみ
対応可

Transportation and administrative hub

行政や交通の拠点



Fukuoka City Hall
〒810-8620 1-8-1 Tenjin, Chuo Ward, Fukuoka-shi Opening hours: 8:45-18:00
Multilingual support line for all ward offices Tel: 092-753-6113
福岡市役所 〒810-8620 福岡市中央区天神1丁目8番1号
市役所開庁時間: 午前8時45分～午後6時 多言語サポートライン: 092-753-6113