

2026  
3  
March

# LIFE IN FUKUOKA! PAMPHLET

Hello!



**Español** ver.  
スペイン語版

# THEME 1

# Vivir cómodamente en Fukuoka

## 福岡市で快適に暮らすために

## 1 Buscar información útil 生活情報をさがす

### Información para la vida diaria y de eventos 生活・イベント情報



LOVE FM



[https://lovefm.co.jp/life\\_en/programs/more](https://lovefm.co.jp/life_en/programs/more)

Estación de radio que transmite también en idiomas extranjeros  
Frecuencia: 76.1MHz

外国語でも放送しているラジオ局 周波数76.1MHz

### RADIO PROGRAM Life in Fukuoka

Este programa ofrece información básica para la vida diaria en Fukuoka, así como recomendaciones para salir y disfrutar de la ciudad, disponible en inglés, chino, coreano, nepalí y vietnamita.

福岡市で生活する上で必要な基礎情報やお出かけ情報などを英語、中国語、韓国語、ネパール語、ベトナム語で紹介する番組です。

Fecha de transmisión: (Lun) Inglés (Mar) Chino (Mié) Coreano (Jue) Nepalí (Vie) Vietnamita desde las 8:54 Puede escucharlo en cualquier momento por podcast

放送日時 8:54～

(月)英語(火)中国語(水)韓国語(木)ネパール語(金)ベトナム語  
ポッドキャストでいつでも聞くことができます。

### Información oficial de la ciudad de Fukuoka 行政情報



福岡市  
FUKUOKA CITY

Fukuoka City Website  
Multilingual Portal  
福岡市ホームページ  
多言語ポータルページ

<https://www.city.fukuoka.lg.jp/english/index.html>



Fukuoka ofrece diversos recursos para los residentes extranjeros, como.

◎Información sobre proyectos y servicios de apoyo útiles para los residentes extranjeros

◎Información sobre eventos internacionales

◎Actualizaciones en caso de desastres como terremotos o tifones

福岡市から、外国人住民に向けていろいろな情報を出しています。

◎外国人住民に役立つ取組みやサポートの情報 ◎国際的なイベントの情報

◎地震や台風など、災害が起きたときの新しい情報



Global Community Fukuoka  
福岡市公式Facebook

<https://www.facebook.com/profile.php?id=100072309521929#>



## 2 Verificar los trámites de la ciudad de Fukuoka

### 福岡市の行政手続きを確認する

23 idiomas disponibles  
言語対応

Llame cuando desee información sobre el Seguro Nacional de Salud, la basura, etc.

国民健康保険やごみのことなどを相談したいとき

# 092-753-6113

Después de recepcionarle en el centro de interpretación, le pasaremos a la oficina de ayuntamiento. Luego diga su dirección y haga su consulta

通訳センターで受付後、区役所の代表につながります。  
あなたの住所と相談内容を伝えてください。



Avisos importantes de la Policía de Fukuoka

福岡県警察からの大切なお知らせ

<https://www.police.pref.fukuoka.jp/boutai/kokusai/crimepreventionmanga.html>



Registro de residencia y certificado de residencia

住民登録・住民票とは

<https://www.city.fukuoka.lg.jp/soki/kokusai/english/jumintouroku.html>



Notificación de residencia entrante

転入届

<https://www.city.fukuoka.lg.jp/soki/kokusai/english/tennyu.html>



Notificación de residencia saliente

転出届

<https://www.city.fukuoka.lg.jp/soki/kokusai/english/tenshutu.html>



Solicitud y recepción de la tarjeta My Number

マイナンバーカードの申請・受取方法について

<https://www.city.fukuoka.lg.jp/soki/kokusai/english/mynumber.html>



Cómo llegar a la oficina del ayuntamiento

区役所への行き方

[https://www.city.fukuoka.lg.jp/shicho/koho/shisei/access\\_ej.html](https://www.city.fukuoka.lg.jp/shicho/koho/shisei/access_ej.html)



Mostrador de consultas y contactos

de la ciudad de Fukuoka

福岡市の相談窓口・問い合わせ先

[https://www.city.fukuoka.lg.jp/soki/kokusai/shisei/seikatugaidansu/enquire\\_to\\_fukuoka\\_city\\_hall.html](https://www.city.fukuoka.lg.jp/soki/kokusai/shisei/seikatugaidansu/enquire_to_fukuoka_city_hall.html)

Supported by 福岡市 FUKUOKA CITY





### 3 Consultar dudas わからないことを相談する

Centro de apoyo para consultas generales de los extranjeros de la ciudad de Fukuoka 福岡市外国人総合相談支援センター

Responde a las solicitudes de "información" y "asesoramiento" de los residentes extranjeros.  
外国人住民の「知りたい」、「相談したい」にお応えします。

Es posible realizar consultas de forma presencial, por teléfono o a través de la página web sobre trámites de residencia, empleo, atención médica, bienestar, maternidad, la crianza y educación de los hijos, y se brinda información sobre las organizaciones correspondientes.

在留手続、雇用、医療、福祉、出産・子育て・子どもの教育等の生活に係る様々な相談を対面又は電話やウェブで受け付け、情報提供及び関係機関への案内を行います。

El Centro de apoyo para consultas generales de los extranjeros de la ciudad de Fukuoka está ubicado en la Fundación de Intercambio Internacional Fukuoka Yokatopia.

福岡市外国人総合相談支援センターは、福岡よかトピア国際交流財団に設置されています。

Organización que apoya a los extranjeros junto con la ciudad de Fukuoka

福岡よかトピア国際交流財団は、福岡市とともに、外国人を支援している団体です。

### Programa de tutores チュータープログラム

Los tutores son voluntarios que le ayudan en su vida cotidiana. Utilizando tanto japonés como otros idiomas, le prestan asistencia con cualquier pregunta que pueda tener sobre la vida en Japón.

チューターはあなたの日常生活を支援するボランティアです。日本の生活で分からないことを日本語と外国語を使ってサポートします。

¡Puede ponerse en contacto fácilmente por correo electrónico o redes sociales!

メールやSNSで気軽に話してみよう！

<b>Quién puede participar</b> 対象者	Cualquier residente extranjero de Fukuoka puede inscribirse. 福岡市に住んでいる外国人ならだれでも申込みできます。
<b>Servicios de apoyo</b> サポート内容	Traducción e interpretación sencilla, por ejemplo, de cartas u otros documentos similares Asesoramiento sobre problemas cotidianos 手紙などの簡単な翻訳や通訳、日常生活での困りごとの相談
<b>Idioma</b> 言語	Indique su lengua materna y cualquier otro idioma que hable 母国語と話せる言葉を教えてください。
<b>Coste</b> 利用料	Gratuito 無料
<b>Presentación del tutor</b> チューターの紹介	Se presentarán online y el encuentro con el tutor se programa aproximadamente una semana después de la inscripción. オンラインで自己紹介をします。オンラインで会う日を決めるため、申込からオンライン対面まで1週間くらいかかります。

24 idiomas disponibles 言語対応

0120-66-1799 llamada gratuita

También puede marcar al 092-262-1799 (llamada con cargo).

Centro Internacional de Fukuoka 1er piso  
(Tenyamachi 4-1, Hakata-ku, Fukuoka-shi)  
Días laborales, de 9:00 a 18:00 (recepción hasta las 17:30)

福岡市博多区店屋町4-1 福岡市国際会館1階  
平日9:00~18:00(受付は17:30まで)

Supported by 公益財団法人 福岡よかトピア国際交流財団  
Fukuoka City International Foundation

Puede realizar consultas utilizando el formulario de contacto o la aplicación LINE.

問い合わせフォーム、LINEコールでも相談できます。

Brindamos asesoría legal con expertos  
\*Se requiere reserva

専門家による法律相談などを行っています。※予約制



<https://www.fcif.or.jp/en/en-contact/>



<https://lin.ee/x6fbc9M>



<https://www.fcif.or.jp/en/en-consultation/life-interaction/>

Contacto お問い合わせ

公益財団法人  
福岡よかトピア国際交流財団  
Fukuoka City International Foundation

Centro Internacional de Fukuoka  
1er piso (Tenyamachi 4-1,  
Hakata-ku, Fukuoka-shi)

福岡市博多区店屋町4-1 福岡市国際会館1階

E-mail : [tutor@fcif.or.jp](mailto:tutor@fcif.or.jp)

TEL : 092-262-1744

Time : Días laborales, de 9:00 a 18:00  
(recepción hasta las 17:30)

平日9:00~18:00(受付は17:30まで)

Cómo inscribirse 申込方法



Inscríbese aquí

申込はこちら

<https://www.fcif.or.jp/en/en-volunteer-bank/tutorprogram/>

# THEME 2

## Normas de convivencia ciudadana #1 生活ルールを守る

### 1 Cómo botar la basura ごみの出し方

#### Prohibido tirar la basura ごみのポイ捨ては禁止

Deposite la basura en los contenedores adecuados  
ごみ箱に捨てましょう。



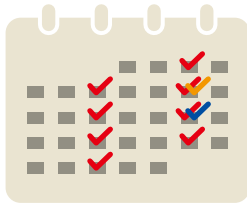
#### Coloque la basura en las bolsas correctas 正しいごみ袋に入れてください

Compre las bolsas de basura designadas por la ciudad de Fukuoka, disponibles en supermercados y tiendas de conveniencia, y clasifique la basura antes de tirarla.

スーパーやコンビニで売っている福岡市指定のごみ袋を買って、分別して出してください。

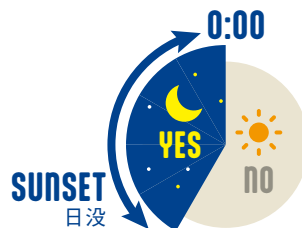


#### Precauciones al desechar 出すときの注意



#### El día de desecho difiere según el lugar de residencia

住んでいる場所ですす日が変わります。



#### Deseche la basura desde el atardecer hasta las 0:00

日没から0:00の間にごみを出しましょう。



#### El lugar para botar la basura está determinado

出す場所は決まっています。

#### Forma de botar la basura en la ciudad de Fukuoka 福岡市のごみの出し方を紹介しています

Lea el código QR y verifique las reglas de desecho de basura

QRコードを読み込んでごみ出しルールを確認しましょう。



QR Translator

日本語 English 中文(简体)  
한국어 中文(繁体) Tiếng Việt  
ภาษาไทย ภาษาไทย Tagalog  
Bahasa Indonesia

10 idiomas disponibles  
言語対応

#### Cómo clasificar los residuos domésticos 家庭ごみの分別方法

Puede descargar la información sobre cómo desechar y clasificar los residuos domésticos, así como reciclar cada material usando el código QR.

家庭ごみを出す方法、ごみを分ける方法、資源物をリサイクルに出す方法などについて紹介する資料は、QRコードからダウンロードできます。

3 idiomas disponibles  
言語対応

Idiomas disponibles:  
inglés, chino y coreano  
対応している言語: 英語、中国語、韓国語

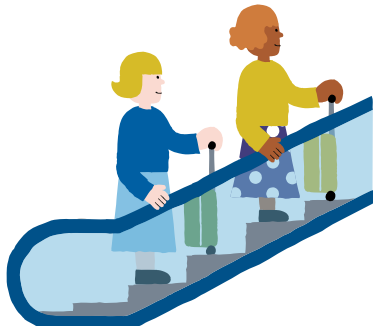


<https://www.city.fukuoka.lg.jp/kankyo/jigyokeigomi/life/katei-bunbetsu/gomi-download.html>



## 2 Normas de comportamiento en estaciones y trenes

駅や電車でのマナー



**Sujete bien sus maletas y bolsos en las escaleras mecánicas**

エスカレーターでは、スーツケースやかばんから手を離さないでください



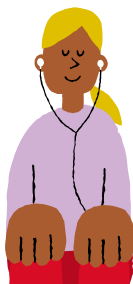
**Tenga consideración con las personas que le rodean al manejar su equipaje.**

手荷物は周りの方に配慮してください。



**Para facilitar el descenso de los pasajeros, deje libre ampliamente la zona cercana a las puertas.**

降りる方のため、扉付近は広く開けてください。



**Guarde silencio dentro del tren.**

電車の中では静かにしてください。



**Ceda su asiento o espacio a personas con discapacidad, personas mayores, personas con bebés, con cochecitos o en silla de ruedas.**

からだが不自由な人、年をとった人、赤ちゃんがいる人、ベビーカーの人、車いすの人に、席やスペースをゆずってください。



**No coma ni beba en la estación ni dentro del tren.**

駅や電車の中では食べたり飲んだりしないでください。

## 3 Normas sobre el consumo de tabaco en la ciudad de Fukuoka

福岡市の喫煙ルール

No fume mientras camina ni cuando va en bicicleta. Está prohibido fumar en la vía pública, especialmente en las áreas de Tenjin y Daimyo, así como en los alrededores de la estación de Hakata. Después de fumar al aire libre, no tire las colillas al suelo: utilice un cenicero o recipiente adecuado.

歩いているときや自転車に乗っているとき、タバコを吸わないでください。特に天神・大名地区と博多駅地区では、道路上で喫煙をしてはいけません。外でタバコを吸ったあとは、地面に捨てずに灰皿や容器に捨てましょう。



[https://www.city.fukuoka.lg.jp/shimin/jigyochosei/shisei/rojoukinnentiku\\_2.html](https://www.city.fukuoka.lg.jp/shimin/jigyochosei/shisei/rojoukinnentiku_2.html)



# THEME 2

## Normas de convivencia ciudadana #2 生活ルールを守る

### 4 Cómo andar en bicicleta 自転車の乗り方

#### Lugares para montar en bicicleta 走行する場所

Se debe caminar por el lado izquierdo de la pista  
原則として、車道の左側を走行しましょう。



#### Al montar en bicicleta de noche 夜間に走行するとき

Por la noche, encienda las luces.  
夜間はライトを点灯してください。



#### Lugares donde montar en bicicleta con precaución 注意して走行する場所

Las aceras son prioritarias para los peatones. En caso de que esté permitido circular por la acera, hágalo despacio y por el lado más cercano a la calzada.



歩道は歩行者が優先です。もし歩道を走行できる場合、通るときは車道側をゆっくりと走行してください。

#### Al montar en bicicleta 自転車に乗るとき

Al montar en bicicleta, use casco.  
自転車に乗るときはヘルメットを着用してください。

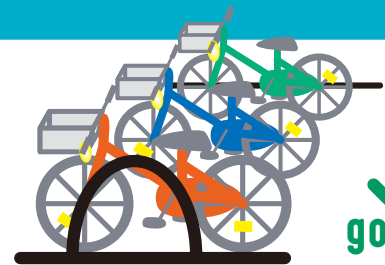


#### Lugares para estacionar bicicletas 自転車をとめる場所

Pararla en el estacionamiento para bicicletas  
駐輪スペースに整理してとめましょう。



Mapa de estacionamientos de bicicletas  
駐輪場マップ  
<https://chari-angels.com/map/>



good!!

## Si se dejan bicicletas en la vía pública, serán retiradas

### 自転車を道路に放置した場合は撤去されます

Las bicicletas estacionadas en calles o lugares no designados como estacionamientos serán retiradas como "bicicletas abandonadas".

Para recuperar una bicicleta abandonada, deberá abonar una tasa de traslado y almacenamiento de 2500 yenes.

駐輪場ではない道などにとめた自転車は「放置自転車」として撤去します。撤去した自転車を引き取るときは移動保管料として2,500円を払う必要があります。

Las bicicletas abandonadas pueden recogerse en esta ubicación

撤去された自転車はこの場所から引き取れます。



Más información sobre bicicletas abandonadas  
撤去された自転車についてもっと詳しく

Ubicación de retirada 撤去された場所	Depósitos de bicicletas 自転車保管所	Dirección 住所	Número de teléfono 電話番号
Higashi-ku 東区	Kaizuka 貝塚	Higashi-ku: Kaizuka 7-7 東区貝塚7-7	092-633-3050
Hakata-ku 博多区	Enokida 榎田	Hakata-ku: Higashihiie 3-11-14 博多区東比恵3-11-14	092-411-1706
Chuo-ku 中央区	Nanotsu 那の津	Chuo-ku: Nanotsu 3-7 中央区那の津3-7	092-781-6542
Minami-ku 南区	Hirao 平尾	Minami-ku: Ogusu 2-18 南区大楠2-18	092-524-0415
Jonan-ku 城南区	Nishijin 西新	Sawara-ku: Sohara 14 早良区祖原14	092-851-6878
Sawara-ku 早良区			
Nishi-ku 西区	Meinohama 姪浜	Nishi-ku: Odo 4-26-3 西区小戸4-26-3	092-881-8848



**Formas de circular no permitidas** してはいけない乗り方



**Manejar ebrio**  
飲酒運転



**Usar el celular**  
携帯電話使用



**Montar en paralelo**  
並んで走る



**Montar con paraguas**  
傘さし



**Usar auriculares**  
ヘッドフォン使用



**Montar de a dos**  
二人乗り

**Sobre la contratación de un seguro** 保険の加入について

Según la normativa de la ciudad de Fukuoka, es obligatorio contar con un seguro de responsabilidad civil para bicicletas. En algunos casos, los accidentes con peatones pueden generar reclamaciones de indemnización considerables. Revise las precauciones.

歩行者との事故を起こし、多額の賠償が発生するケースもあります。福岡市の条例で、自転車損害賠償保険等への加入が義務づけられています。運転時の注意事項を改めて確認しましょう。



Normas de circulación para bicicletas  
自転車の交通ルールについて

<https://www.city.fukuoka.lg.jp/shimin/seikatsuanzen/shisei/jitensya-kotsurule.html>

# THEME 3

## Pagar impuestos 税金を払う

### 1 Tipos de impuestos 税金の種類

#### Impuesto municipal (impuestos de la ciudad y la prefectura de Fukuoka) 市県民税(福岡市・福岡県の税金)

Las personas que han estado viviendo en la ciudad de Fukuoka el 1.º de enero pagan impuestos según sus ingresos del año anterior.

1月1日に福岡市に住んでいる人が、前の年の収入によって、税金を払います。

#### ! Las personas que ganaron más de 1 millón cien mil yenes en el año anterior pagan impuestos municipales

前の年の収入が110万円をこえる人は、市県民税を払う可能性があります。

#### Impuesto sobre vehículos livianos (impuestos de la ciudad de Fukuoka) 軽自動車税(福岡市の税金)

La persona que tiene una motocicleta o un vehículo liviano el 1.º de abril paga impuestos.

4月1日にバイクや軽自動車を持っている人が税金を払います。

#### ! Para dárselo a alguien o botarlo, debe hacer unos trámites. Llámenos

バイクや軽自動車を人にあげたり、捨てたりするときは手続きが必要です。必ず電話してください。

#### Impuesto sobre la renta (impuesto nacional) ※所得税(国の税金)

La compañía deduce el impuesto sobre la renta de su salario y lo paga en su nombre  
会社が本人の給与から所得税を差し引いて、本人に代わって払います。



### 2 Pagar impuestos 税金を払う

#### Método de pago 納付方法

Cuando reciba la carta de aviso de pago de impuestos, páguelos en una tienda de conveniencia o en un banco. Se aceptan los pagos mediante smartphone o con tarjeta de crédito.

納税通知書が届いたら、コンビニや銀行で払ってください。  
スマホ決済アプリやクレジットカードでも払えます。

Si desea pagar mediante domiciliación bancaria, es necesario solicitarlo previamente. Realice la solicitud a través de Internet o en la ventanilla de una entidad financiera.

口座振替を希望する場合は、事前にお申込が必要です。  
インターネットや金融機関窓口で申し込んでください。

Cuándo llegan

◎Impuesto de prefectura de la ciudad:  
alrededor del 15 de junio

◎Impuesto de vehículos livianos:  
alrededor del 15 de mayo

(届く時期)◎市県民税は6月15日ごろ ◎軽自動車税は5月15日ごろ



\*sample

23 idiomas disponibles  
言語対応

#### Consultas al ayuntamiento de Fukuoka (para extranjeros)

福岡市役所への問い合わせ(外国人用)

# 092-753-6113

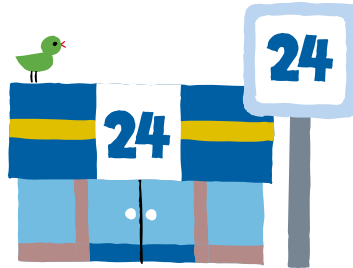
Después de recibirlo en el centro de interpretación, le pasaremos a la oficina de ayuntamiento. Diga su dirección y que llama por los impuestos.

通訳センターで受付後、区役所の代表につながります。  
あなたの住所と税金の問い合わせであることを伝えてください。

### 3 Cómo obtener certificados fiscales 税金の証明書の取得方法



**Solicitar en línea**  
(\*Se requiere la tarjeta My Number)  
オンラインで申請する  
※マイナンバーカードが必要



**Solicitar en tiendas de conveniencia**  
(\*Se requiere la tarjeta My Number)  
コンビニエンスストアで申請する  
※マイナンバーカードが必要



**Solicitar por correo**  
郵送で申請する



**Solicitar en ventanilla**  
窓口で申請する

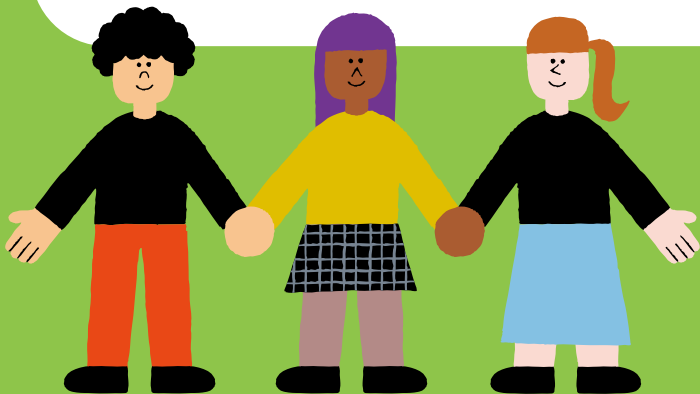
Para quienes renuevan su estatus de residencia  
在留資格を更新される皆さんへ

Para renovar su estatus de residencia, es posible que deba presentar un "Certificado de impuestos municipales y prefecturales sobre ingresos personales (o certificado de exención de impuestos)" (\*1) o un "Certificado de pago de impuestos" (\*2) en la Oficina de Inmigración.

在留資格の更新のため、出入国在留管理局に「個人市県民税課税 (または非課税) 証明書 ※1」や「納税証明書 ※2」をだすことがあります。

\*1: El "Certificado de impuestos municipales y prefecturales sobre ingresos personales" indica el importe del impuesto que se debe pagar.  
※1 「個人市県民税の課税証明書」は、「税金の金額がいくらか」がわかるものです。

\*2: El "Certificado de pago de impuestos municipales y prefecturales" muestra si ha pagado sus impuestos.  
※2 「個人市県民税の納税証明書」は、「税金を払っているか」がわかるものです。



**Los impuestos se utilizan para el bienestar (desarrollo de la ciudad, ayuda multilingüe, etc.).**

税金は、みなさんの生活のため(まちづくりや多言語対応など)に使われています。



Aquí se explica el sistema tributario.  
税金の仕組みを説明しています。  
<https://www.city.fukuoka.lg.jp/soki/kokusai/english/citytax.html>

**Precaución**  
注意!!

**Si no paga sus impuestos, puede causarle desventaja al renovar su visa de residencia o pueden retenerle sus bienes.**

税金を払わないと、在留資格更新の時に、不利となることや、財産の差押さえを受ける可能性があります。

**Pagar impuestos 税金を払う**

# THEME 4

## Sobre la crianza de los hijos 子育てについて



Información sobre los niños en Fukuoka  
ふくおか子ども情報

<https://kodomo.city.fukuoka.lg.jp/en/>

5 idiomas disponibles  
言語対応

Sitio web que recopila información sobre apoyo a la crianza de los hijos en la ciudad de Fukuoka. Es posible buscar servicios según el objetivo o la etapa de la vida, incluyendo información sobre lugares para salir, eventos, preguntas frecuentes y artículos útiles para la crianza de los hijos en una amplia variedad.

福岡市の子育て支援情報を集約したウェブサイト。

お出かけスポットやイベント情報、子育てに関するQ&A、コラムなど、子育てに役立つ情報コンテンツが充実しています。

目的やライフステージごとに利用できるサービスを検索することができます。

# THEME 5

## Sobre atención médica 医療について



### Buscar un hospital 病院をさがす

20 idiomas disponibles | 24 horas  
言語対応

Central de llamadas para traducción  
médica de la ciudad de Fukuoka

福岡市医療通訳コールセンター

092-733-5429 **llamada gratuita**

Supported by  福岡市  
FUKUOKA CITY

Los servicios de traducción telefónica están disponibles en las siguientes situaciones:

- Cuando se busca un hospital
- Cuando se habla con un médico en un hospital
- Cuando se recogen medicamentos en un hospital o farmacia

次のようなときに電話通訳が利用できます。

- 病院を探すとき
- 病院で医者と話すとき
- 病院や薬局から薬をもらうとき

Precaución  
注意!!

# 119 ¡Llame a una ambulancia si no puede ir al hospital usted mismo!

自分で病院に行くことができないときは、救急車を呼んでください。



### Sobre el seguro médico 医療保険について



Al escanear este código QR, se puede obtener información sobre el "seguro médico". Las personas que viven en Japón deben inscribirse en un "seguro médico". Si tiene seguro, los gastos médicos son más bajos; si no, serán mayores.

このQRコードを読み込むと「医療保険」について知ることができます。日本に住む人は、「医療保険」に入る必要があります。保険に入っている場合は医療費が安くなり、入っていない場合は高くなります。

<https://www.city.fukuoka.lg.jp/soki/kokusai/english/iryuhoken.html>

# THEME 6

## Prepárese para un desastre 災害に備える

### 1 ¿Qué es un refugio? 避難所とは?

Es un lugar para escapar cuando está en peligro en su casa debido a un tifón, una lluvia torrencial o un terremoto. Los centros comunitarios (kominkan), las escuelas de primaria, etc. sirven como centros de evacuación.

台風・大雨や地震により、家にいると危ないときや、家で生活できなくなったときに逃げる場所です。公民館や小学校などが避難所になります。



### 2 Cómo consultar información sobre desastres 災害情報の確認方法

#### Agencia Meteorológica de Japón 気象庁



Informarse sobre las lluvias y tifones en la página web de la Agencia Meteorológica de Japón.

気象庁のホームページで、台風や大雨の情報を知ることができます。

<https://www.data.jma.go.jp/multi/index.html?lang=es>

#### Manual de prevención de desastres para extranjeros 外国人のための防災ハンドブック



Para más información, puede también descargar los materiales desde esta página.

もっと詳しく知りたい人は、このページからも資料をダウンロードできます。

<https://www.pref.fukuoka.lg.jp/contents/bousaihandbook-36.html>

#### Departamento de Bomberos de la ciudad de Fukuoka 福岡市消防局



Aquí puede informarse sobre cómo actuar en caso de terremoto, incendio o enfermedades repentinas.

地震や火事、急な病気のときに、どう行動すればよいかを知ることができます。

<https://www.city.fukuoka.lg.jp/syobo/ff.html>

#### Ciudad de Fukuoka 福岡市

##### Información actualizada sobre desastres 災害最新情報



Página donde se puede consultar información actualizada sobre zonas peligrosas y centros de evacuación seguros en caso de desastres de gran magnitud.

大きな災害が起こったときに、危険な場所や、安全な避難所の最新情報を知ることができるページです。

<https://www.city.fukuoka.lg.jp/soki/kokusai/shisei/disasterprevention/disasterinformationen.html>

##### Sobre prevención de desastres 防災について



En Japón, se producen con frecuencia desastres como terremotos, tifones y lluvias torrenciales. Esta página ofrece información sobre cómo estar listo ante desastres.

日本では、地震や台風、大雨などの災害がよく起こります。災害に備えてどんな準備をすればよいかを知ることができるページです。

[https://www.city.fukuoka.lg.jp/bousai/bousaiforeigner\\_2.html](https://www.city.fukuoka.lg.jp/bousai/bousaiforeigner_2.html)

##### Enlaces útiles 役立つリンク集



Se presentan aplicaciones y sitios web que pueden utilizarse de forma inmediata en caso de desastre.

災害が起こったときに、すぐに使えるアプリやウェブサイトを紹介します。

<https://www.city.fukuoka.lg.jp/soki/kokusai/shisei/disasterprevention/linksdisaster.html>

### 3 Dónde consultar en momentos de desastre 災害時の相談先

**En caso de desastre mayor**, se establecerá un Centro de Apoyo e Información para Extranjeros en la "Fundación Internacional de Fukuoka". Si tiene alguna pregunta sobre información de desastres o evacuación, comuníquese.

大きな災害が起こったときには福岡よかトピア国際交流財団に福岡市災害時外国人情報支援センターを設置します。災害情報や避難について分からないことがあったら、連絡してください。



<https://www.fcif.or.jp/en/about/fciclcr/>

24 idiomas disponibles  
言語対応

Consulta telefónica para extranjeros en momentos de desastre en la ciudad de Fukuoka

福岡市災害時外国人情報支援センター

092-262-1799

Supported by



# THEME 7

## Vivir en comunidad 地域とともに暮らす

### 1 ¡Participa en la Asociación de Vecinos! 自治会の活動に参加してみましょう!

- ◎La «Asociación de Vecinos» es el gobierno local más cercano
- ◎Realizan bastantes eventos divertidos.  
Participe y familiarícese con los residentes para que puedan ayudarse mutuamente en caso de desastre.
- ◎La Asociación de Vecinos funciona con las cuotas de los residentes
- ◎「自治会」とは一番身近な自治組織です。
- ◎楽しいイベントをたくさん実施しています。参加して、住民と顔見知りになることで、災害など困ったときに助け合える関係を作りましょう。
- ◎自治会は、住民の皆さんの会費などで活動しています。



El sitio web comunitario de la ciudad de Fukuoka  
福岡市地域コミュニティサイト  
<https://fukucomi.city.fukuoka.lg.jp/en>

Las cuotas de membresía se utilizan para festivales, protección contra crímenes y actividades de limpieza.

会費は、祭りや防犯活動、清掃活動などに使われています。

### Cómo unirse a una asociación de vecinos

自治会に参加する方法

Las cuotas se destinan a diversas actividades, como la instalación y el mantenimiento de equipos de seguridad y limpieza. El importe de la cuota y su uso varían según la asociación local.

会費は、防犯灯の設置・管理、清掃活動など、様々な活動に使われています。会費の額と用途は、各地域の団体によって異なります。

Si desea unirse, comuníquese con la sección de apoyo comunitario de su distrito local a través del número de teléfono que aparece a continuación.

ご加入いただける場合は、下記の電話番号から各区地域支援課へご相談ください。

# 092-753-6113



### 2 ¿Qué es el Kominkan (Centro público)? 公民館とは?

Es un centro público que la ciudad de Fukuoka tiene en cada distrito escolar de primaria, donde los residentes pueden reunirse. Ofrece eventos y cursos donde se pueden aprender varias cosas.

福岡市には小学校区ごとに住民が集まり交流するための公民館があります。地域のイベントや様々なことが学べる講座が行われています。



### Para llevarse bien con los demás 地域の人たちと良好な関係を築くためには?

#### Normas de comportamiento en Japón 日本のマナー

Los japoneses han valorado tradicionalmente la consideración hacia los demás. Es el espíritu del "omoiyari".

- ◎Preste atención al volumen de sus conversaciones y música.  
Especialmente por la noche, evite hacer ruido y hable en voz baja.
- ◎En los espacios de uso común, como las aceras, tenga cuidado de no estorbar el paso de otras personas.

日本人は相手に対する心配りを大事にしてきました。「おもいやり」の精神です。

- ◎会話や音楽の音量に注意を払い、特に夜は、大きな音を出さず、小さい声で話しましょう。
- ◎みんなが使う場所(歩道など)では、他の人のじゃまにならないようにしましょう。



# THEME 8

## Aprender japonés 日本語を学ぶ

### Japanese Class Map にほんご Class Map

En la ciudad de Fukuoka hay, muchas escuelas voluntarias de japonés. Busque una escuela cercana en «Japanese Class Map». ¡Anímese a participar!

福岡市には、ボランティアが開催する日本語教室がたくさんあります。「にほんご Class Map」で近くの日本語教室を探してください。気軽に受講してみてください！



<https://www.fcif.or.jp/language/japanese-language-class/>



### Creando lazos y ampliando horizontes en la vida cotidiana a través del idioma japonés つながる ひろがる にほんごでのくらし

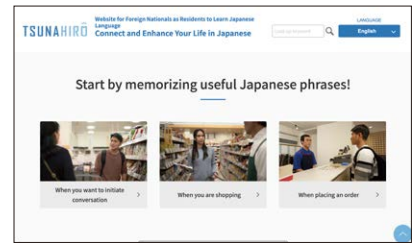
Este sitio permite a los extranjeros que viven en Japón aprender japonés para poder comunicarse y vivir en Japón. Puede seleccionar el contenido según su nivel, situaciones y palabras clave. Les animamos a que se integren con la sociedad y expandan su vida a través del uso del japonés.

このサイトでは、日本で生活する外国人の皆さんが、日本語でコミュニケーションをとったり、生活できるようになったりすることを目指して、日本語を学習することができます。自分に合った日本語のレベルや、学習したいシーン、キーワードに応じて学習コンテンツを選択することができます。日本語を勉強し実際に使うことを通じて、社会とつながり、生活をひろげてみましょう。

TSUNAHIRŌ



[https://tsunagarujp.mext.go.jp/?lang\\_id=ES](https://tsunagarujp.mext.go.jp/?lang_id=ES)



### Enseñanza de japonés en la ciudad de Fukuoka 福岡市の日本語指導

En algunas escuelas primarias y secundarias de la ciudad de Fukuoka, ofrecen clases para niños que necesitan apoyo con el idioma. En estos centros es posible recibir clases de japonés. Los niños que no están matriculados en dichos centros también pueden asistir a ellos para recibir enseñanza de japonés.

Este programa está dirigido a estudiantes de escuelas primarias y secundarias públicas de la ciudad de Fukuoka. Pida a alguien que lea la información y, si tiene preguntas, llame.

一部の福岡市の小学校・中学校では、日本語の勉強が必要な子どもが日本語を勉強することができる授業を行っています。その学校に在籍していない子どももその学校に通って日本語指導を受けることができます。福岡市内の公立小中学校に通う児童生徒が対象です。日本語がわかる方に右の情報を読んでもらい、聞きたいことがあるときは、下の連絡先に電話で相談してください。

#### <福岡市の日本語教育のながれ>

※ 相談料や授業料は必要ありません。

##### ①転入手続き

まずは学校にて転入手続きをしていただきます。

##### ②面談

在籍学校に、日本語サポートセンターのコーディネーターが訪問し、面談します。面談は、保護者同伴で行い、お子様の日本語の力を把握します。

※ 日本語が話せない保護者の方は、できれば日本語のわかる人の同伴をお願いします。

##### ③日本語指導

お子様に合った内容と方法で日本語指導を行います。

・お子様は、多くの時間、在籍学校で日本語による授業を受けます。

・週に数時間程度、日本語指導担当教員や日本語指導員による日本語指導を受けます。

※ 日本語指導を受けるときは、在籍学校から日本語指導担当教員がいる学校へ通級することを基本としています。

※ 日本語指導教員がいる学校は、福岡市教育委員会ホームページでご覧いただけます。

<http://www.city.fukuoka.lg.jp/kyoiku-iinkai/shido/ed/nihongosapoto.html>

#### <日本語指導の内容>

##### ①初期指導

サバイバル日本語 → 安全で安心な学校生活に適応するための日本語

日本語基礎 → 「聞く」「話す」「読む」「書く」の基礎

##### ②日本語と教科の統合学習指導

→ 日本語基礎をもとに、教科特有の言葉や知識、思考力を習得し、日本語による授業理解を助ける指導を行います。

Junta de Educación de la ciudad de Fukuoka, Departamento de Orientación Educativa, Sección de Planificación Escolar  
福岡市教育委員会 指導部 学校企画課

1-8-1 Tenjin, Chuo-ku, Fukuoka  
福岡市中央区天神1丁目8-1  
Tel:092-711-4638 fax:092-733-5780  
E-mail:gakkokikaku2.BES@city.fukuoka.lg.jp

Atención disponible  
únicamente  
en japonés

日本語のみ  
対応可

# Transportation and administrative hub

行政や交通の拠点



Fukuoka City Hall  
〒810-8620 1-8-1 Tenjin, Chuo Ward, Fukuoka-shi Opening hours: 8:45-18:00  
Multilingual support line for all ward offices Tel: 092-753-6113  
福岡市役所 〒810-8620 福岡市中央区天神1丁目8番1号  
市役所開庁時間: 午前8時45分～午後6時 多言語サポートライン: 092-753-6113