

2026
3
March

LIFE IN FUKUOKA! PAMPHLET

Hello!



한국어 ver.
韓国語版

THEME 1

후쿠오카시에서 쾌적하게 생활하기 福岡市で快適に暮らすために

1 생활정보찾기 生活情報をさがす

생활 및 이벤트 정보 生活・イベント情報



LOVE FM



외국어로도 방송하고 있는 라디오국
주파수: 76.1 MHz

外国語でも放送しているラジオ局 周波数76.1MHz

https://lovefm.co.jp/life_kr/programs/more

RADIO PROGRAM Life in Fukuoka

후쿠오카시에서 생활하는데 필요한 정보 및 나들이 정보 등을 영어, 중국어, 한국어, 네덜어, 베트남어로 소개하는 라디오 프로그램입니다.

福岡市で生活する上で必要な基礎情報やお出かけ情報などを英語、中国語、韓国語、ネパール語、ベトナム語で紹介する番組です。

방송일시: (월) 영어 (화) 중국어 (수) 한국어 (목) 네덜어 (금) 베트남어
8:54~ 방송은 팟캐스트로 언제든지 들을 수 있습니다

放送日時 8:54~
(月)英語(火)中国語(水)韓国語(木)ネパール語(金)ベトナム語
ポッドキャストでいつでも聞くことができます。

후쿠오카시 공지사항 行政情報



Fukuoka City Website
Multilingual Portal
福岡市ホームページ
多言語ポータルページ



<https://www.city.fukuoka.lg.jp/korean/index.html>

후쿠오카시가 외국인 주민을 위해, 다양한 정보를 알려드립니다.

- ◎외국인 주민에게 도움이 되는 대처와 서포트 정보
- ◎국제적인 이벤트 정보
- ◎지진과 태풍 등 재난 발생 시의 최신 정보

福岡市から、外国人住民に向けていろいろな情報を出しています。

- ◎外国人住民に役立つ取組みやサポートの情報
- ◎国際的なイベントの情報
- ◎地震や台風など、災害が起きたときの新しい情報



Global Community Fukuoka
福岡市公式Facebook



<https://www.facebook.com/profile.php?id=100072309521929#>

2 후쿠오카시의 행정 수속 확인하기 福岡市の行政手続きを確認する

23 개국어 대응
言語対応

국민건강보험 및 쓰레기 관련 사항 등을 확인하고 싶을 때는
전화 주세요

国民健康保険やごみのことなどを相談したいとき

092-753-6113

통역센터에서 접수 후 구청으로 연결합니다
거주하는 주소와 상담 내용을 알려주세요

通訳センターで受付後、区役所の代表につながります。
あなたの住所と相談内容を伝えてください。



후쿠오카현 경찰에서 알려드리는 중요한 안내입니다
福岡県警察からの大切なお知らせ
<https://www.police.pref.fukuoka.jp/boutai/kokusai/crimepreventionmanga.html>



주민등록·주민표란
住民登録・住民票とは
<https://www.city.fukuoka.lg.jp/soki/kokusai/korean/jumintouroku.html>



전입 신고 (시외·구외·국외에서 이동했을 때)
転入届
<https://www.city.fukuoka.lg.jp/soki/kokusai/korean/tennyu.html>



전출 신고 (후쿠오카시에서 타 시구정촌, 국외로 주소를 옮길 때)
転出届
<https://www.city.fukuoka.lg.jp/soki/kokusai/korean/tenshutu.html>



마이넘버카드 신청·수취방법에 관하여
マイナンバーカードの申請・受取方法について
<https://www.city.fukuoka.lg.jp/soki/kokusai/korean/mynumber.html>



구청으로 가는 방법
区役所への行き方
https://www.city.fukuoka.lg.jp/shicho/koho/shisei/access_ej.html



후쿠오카시 상담 창구/문의처
福岡市の相談窓口・問い合わせ先
https://www.city.fukuoka.lg.jp/soki/kokusai/shisei/seikatugaidansu/enquirie_to_fukuoka_city_hall_KR.html

Supported by 福岡市
FUKUOKA CITY





3 모르는 것을 상담하기 わからないことを相談する

후쿠오카시 외국인 종합상담 지원센터 福岡市外国人総合相談支援センター

외국인 주민의 '궁금한 점', '문의 사항'에 대해 드립니다.

外国人住民の「知りたい」、「相談したい」にお応えします。

재류수속, 고용, 의료, 복지, 출산, 육아, 교육 등 생활에 관한 상담을 대면 또는 전화, 웹으로 접수하여 정보제공 및 관계기관으로 안내를 합니다.

在留手続、雇用、医療、福祉、出産・子育て・子どもの教育等の生活に係る様々な相談を対面又は電話やウェブで受け付け、情報提供及び関係機関への案内を行います。

후쿠오카시 외국인 종합 상담 지원 센터는 후쿠오카 요카토피아 국제 교류 재단에 설치되어 있습니다.

福岡市外国人総合相談支援センターは、福岡よかとぴア国際交流財団に設置されています。

이 재단은, 후쿠오카시와 함께 외국인을 지원하는 단체입니다.

福岡よかとぴア国際交流財団は、福岡市とともに、外国人を支援している団体です。

24 개국어 대응 言語対応

0120-66-1799 무료

092-262-1799(유료)로도 가능합니다.

후쿠오카시국제회관 1층 (후쿠오카시 하카타구 덴야마치 4-1)

평일 9:00~18:00(접수는 17:30까지)

福岡市博多区店屋町4-1 福岡市国際会館1階

平日9:00~18:00(受付は17:30まで)

Supported by 公益財団法人 福岡よかとぴア国際交流財団 Fukuoka City International Foundation

문의 폼, 라인 콜을 통해서도, 상담할 수 있습니다.

問い合わせフォーム、LINEコールでも相談できます。



<https://www.fcif.or.jp/kr/kr-contact/>

<https://lin.ee/x6f9e9M>

전문가에 의한 법률 상담 등을 실시하고 있습니다 ※ 예약제

専門家による法律相談などを行っています。※予約制



<https://www.fcif.or.jp/kr/kr-consultation/life-interaction/>

튜터 (tutor) 프로그램 チュータープログラム

튜터는 여러분의 일상생활을 지원하는 봉사자입니다. 일본 생활에 궁금한 점을 일본어와 외국어를 사용하여 도와드립니다.

チューターはあなたの日常生活を支援するボランティアです。日本の生活で分からないことを日本語と外国語を使ってサポートします。

이메일과 SNS로 부담 없이 말해보세요! メールやSNSで気軽に話してみよう!

대상자 対象者	후쿠오카시에 사는 외국인이라면 누구나 신청할 수 있습니다. 福岡市に住んでいる外国人ならだれでも申込みできます。
지원 내용 サポート内容	편지 등 간단한 번역과 통역 일상생활에서 어려운 점 상담 手紙などの簡単な翻訳や通訳、日常生活での困りごとの相談
언어 言語	모국어와 소통 가능한 언어를 알려주세요. 母国語と話せる言葉を教えてください。
이용료 利用料	무료 無料
튜터 소개 チューターの紹介	온라인으로 자기소개를 합니다. 온라인으로 만날 날을 정하므로 신청에서 온라인 대면까지 1주일 정도 소요됩니다. オンラインで自己紹介をします。オンラインで会う日を決めるため、申込からオンライン対面まで1週間くらいかかります。

문의 お問合せ

公益財団法人 福岡よかとぴア国際交流財団
Fukuoka City International Foundation

후쿠오카 요카토피아 국제교류재단
후쿠오카시국제회관 1층
(후쿠오카시 하카타구 덴야마치 4-1)

福岡市博多区店屋町4-1 福岡市国際会館1階

E-mail : tutor@fcif.or.jp
TEL : 092-262-1744
Time : 평일 9:00~18:00(접수는 17:30까지)

平日9:00~18:00(受付は17:30まで)

신청 방법 申込方法



신청하는 곳
申込はこちら

<https://www.fcif.or.jp/kr/kr-volunteer-bank/tutorprogram/>

THEME 2

생활 규칙 지키기 #1 生活ルールを守る

1 쓰레기 배출 방법 1 ごみの出し方

쓰레기를 아무데나 버리지 마십시오 1 ごみのポイ捨ては禁止

쓰레기통에 버리세요
ごみ箱に捨てましょう。



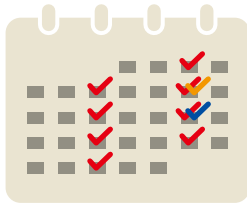
시가 지정한 쓰레기봉투에 담으세요 2 正しいごみ袋に入れてください

마트와 편의점에서 파는 후쿠오카시 지정 쓰레기봉투를 사서
분별해서 버리세요.

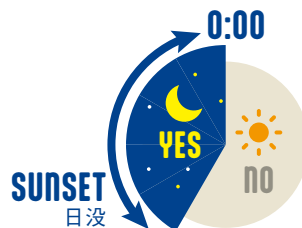
슈퍼나コンビニで売っている
福岡市指定のごみ袋を買って、
分別して出してください。



버릴 때의 주의사항 3 出すときの注意



거주하는 장소마다
배출일이 정해져 있습니다
住んでいる場所です出日が違います。



일몰부터 0:00까지
쓰레기는 버립니다
日没から0:00の間にゴミを出しましょう。



버리는 장소가 정해져
있습니다
出す場所は決まっています。

후쿠오카시의 쓰레기 배출 방법을 소개하고 있습니다 4 福岡市のごみの出し方を紹介しています

QR코드를 스캔하여 쓰레기 배출 규칙을 확인하십시오
QRコードを読み込んでごみ出しルールを確認しましょう。



QR Translator.
日本語 English 中文(简体)
한국어 中文(繁体) Tiếng Việt
ภาษาไทย ภาษาไทย Tagalog
Bahasa Indonesia

10 개국어 대응
言語対応

가정 쓰레기 분별 방법 5 家庭ごみの分別方法

가정 쓰레기 배출방법, 쓰레기 분별 방법,
자원물품을 리사이클로 배출하는 방법 등에 관한
소개 자료는 QR코드를 통해 다운로드할 수 있습니다.

家庭ごみを出す方法、ごみを分ける方法、
資源物をリサイクルに出す方法などについて紹介する資料は、
QRコードからダウンロードできます。

3 개국어 대응
言語対応

대응 언어: 영어, 중국어, 한국어
対応している言語: 英語、中国語、韓国語



RULES



2 전철 역과 전철에서의 공공 예절 駅や電車でのマナー



에스컬레이터나 차내에서는
여행가방을 잡아주세요.

エスカレーターでは、スーツケースや
かばんから手を離さないください



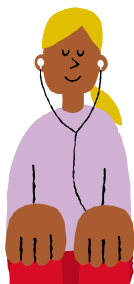
짐이 있는 분은
주변에 배려하시기 바랍니다.

手荷物は周りの方に配慮してください。



내리는 분을 위해,
출입문 부근은 공간을 넓게 비워 주세요.

降りる方のため、扉付近は広く開けてください。



차내에서 큰 소리를 내면
안됩니다.

電車の中では静かにしてください。



고령자, 장애인, 영유아를 동반한 분,
유모차 사용자, 휠체어 이용자에게
자리나 공간을 양보해 주십시오.

からだが不自由な人、年をとった人、
赤ちゃんがいる人、ベビーカーの人、車いすの人に、
席やスペースをゆずってください。



역, 전철 차량 내에서
음식을 하지 마십시오.

駅や電車の中では食べたり飲んだり
しないでください。

3 후쿠오카시 흡연 수칙 福岡市の喫煙ルール

보행 및 자전거 탑승 중에
담배를 피우지 마십시오.
특히 덴진(天神)/다이묘(大名) 지구와
하카타(博多)역 지구에서는
노상 흡연이 금지되어 있습니다.
밖에서 담배를 피운 후에는 궂초를 땅에 버리지 말고,
재떨이와 용기에 버리십시오.

歩いているときや自転車に乗っているとき、タバコを吸わないでください。
特に天神・大名地区と博多駅地区では、道路上で喫煙をしてはいけません。
外でタバコを吸ったあとは、地面に捨てずに灰皿や容器に捨てましょう。



https://www.city.fukuoka.lg.jp/shimin/jigyochosei/shisei/rojoukinnenntiku_2.html



THEME 2

생활 규칙 지키기 #2 生活ルールを守る

4 자전거 이용법 自転車の乗り方

주행하는 장소 走行する場所

원칙적으로
차도의 왼쪽을 통행한다

原則として、車道の左側を走行しましょう。



야간 주행 시 夜間に走行するとき

야간에는 라이트를 점등하십시오.

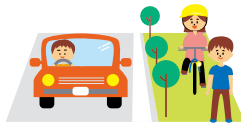
夜間はライトを点灯してください。



주행 시 주의가 필요한 장소 注意して走行する場所

보도는 보행자 우선입니다.
보도를 주행 가능한 경우 통행 시
차도 쪽으로 천천히 주행하십시오.

歩道は歩行者が優先です。もし歩道を走行できる場合、
通るときは車道側をゆっくりと走行してください。



자전거를 탈 때 自転車に乗るとき

자전거를 탈 때에는
헬멧을 착용하십시오.

自転車に乗るときは
ヘルメットを着用してください。



자전거를 세우는 장소 自転車をとめる場所

자전거 주차장에 정리하여 세운다

駐輪スペースに整理してとめましょう。



주륵장 지도 ※일본어만
駐輪場マップ
<https://chari-angels.com/map/>



good!!

자전거를 도로에 방치할 경우 철거됩니다.

自転車を道路に放置した場合は撤去されます

주륵장 이외의 노상 등에 세워진 자전거는,
「방치 자전거」로서, 철거합니다.

또한, 자전거 반환시에,
이동 보관료로서 2,500엔을 징수합니다.

駐輪場ではない道などにとめた自転車は「放置自転車」
として撤去します。撤去した自転車を引き取るときは
移動保管料として2,500円を払う必要があります。

철거된 자전거는
다음 장소에서 찾을 수 있습니다

撤去された自転車はこの場所から引き取れます。



철거된 자전거에 관한
더 자세한 정보
撤去された自転車についてもっと詳しく

철거된 장소 撤去された場所	자전거 보관소 自転車保管所	주소 住所	전화번호 電話番号
히가시구 東区	가이즈카 貝塚	히가시구 가이즈카 7-7 東区貝塚7-7	092-633-3050
하카타구 博多区	에노키다 榎田	하카타구 히가시히에 3-11-14 博多区東比恵3-11-14	092-411-1706
주오구 中央区	나노쓰 那の津	주오구 나노쓰 3-7 中央区那の津3-7	092-781-6542
미나미구 南区	히라오 平尾	미나미구 오구스 2-18 南区大楠2-18	092-524-0415
조난구 城南区	니시진 西新	사와라구 소하라 14 早良区祖原14	092-851-6878
사와라구 早良区			
니시구 西区	메이노하마 姪浜	니시구 오도 4-26-3 西区小戸4-26-3	092-881-8848



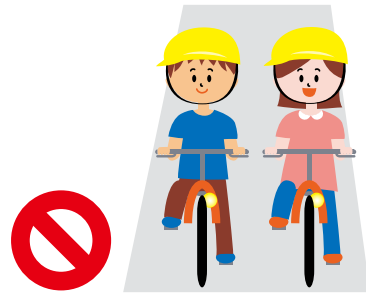
금지하는 주행 방법 してはいけない乗り方



음주운전
飲酒運転



휴대전화 사용
携帯電話使用



나란히 달리기
並んで走る



우산 쓰고 타기
傘さし



헤드폰 사용
ヘッドフォン使用



두 명이 타기
二人乗り

보험 가입에 대하여 保険の加入について

보행자 사고를 내
고액의 배상이 발생한 사례도 있습니다.
후쿠오카시 조례는 자전거 손해배상 보험 등의
가입을 의무화하고 있습니다.
운전 시 주의 사항을 다시 확인하세요.

歩行者との事故を起こし、多額の賠償が発生するケースもあります。
福岡市の条例で、自転車損害賠償保険等への加入が義務づけられています。
運転時の注意事項を改めて確認しましょう。



자전거 교통 규칙에 대하여
自転車の交通ルールについて
<https://www.city.fukuoka.lg.jp/shimin/seikatsuanzen/shisei/jitensya-kotsurule.html>

THEME 3

세금 납부하기 税金を払う

1 세금 종류 税金の種類

시현민세 (후쿠오카시·후쿠오카현의 세금) 市県民税(福岡市・福岡県の税金)

1월 1일에 후쿠오카시에 거주하는 사람은 전년도 수입에 따라 세금을 납부해야 합니다
1月1日に福岡市に住んでいる人が、前の年の収入によって、税金を払います。

! 전년도의 수입이 110만 엔을 넘는 사람은 시현민세를 납부해야 할 가능성이 있습니다
前の年の収入が110万円をこえる人は、市県民税を払う可能性があります。

경자동차세 (후쿠오카시의 세금) 軽自動車税(福岡市の税金)

4월 1일에 오토바이 및 경자동차를 소유하고 있는 사람은 세금을 납부해야 합니다
4月1日にバイクや軽自動車を持っている人が税金を払います。

! 타인에게 양도, 폐기할 때는 수속이 필요합니다 전화 주세요
バイクや軽自動車を人にあげたり、捨てたりするときは手続きが必要です。必ず電話してください。

소득세 (국가의 세금) ※所得税(国の税金)

회사가 본인의 급여로부터 소득세를 공제하고 본인을 대신하여 납부합니다
会社が本人の給与から所得税を差し引いて、本人に代わって払います。



2 세금 납부하기 税金を払う

납부 방법 納付方法

납세 통지서가 도착하면
편의점 및 은행에서 납부해 주세요.
스마트폰 결제가 가능하고
신용카드로도 납부할 수 있습니다。

納税通知書が届いたら、コンビニや銀行で払ってください。
スマホ決済アプリやクレジットカードでも払えます。

계좌 이체를 희망하는 경우, 사전에 신청해야 합니다.
인터넷이나 금융기관 창구에서 신청하십시오。

口座振替を希望する場合は、事前にお申込が必要です。
インターネットや金融機関窓口で申し込んでください。

배송 시기

- ◎시현민세는 6월 15일경
- ◎경자동차세는 5월 15일경

(届く時期)◎市県民税は6月15日ごろ
◎軽自動車税は5月15日ごろ



*sample

23 개국어 대응
言語対応

후쿠오카시청에 문의하기 (외국인용)
福岡市役所への問い合わせ(外国人用)

092-753-6113

통역센터에서 접수 후 구청으로 연결합니다.
주소와 세금에 관한 문의임을 알려 주세요

通訳センターで受付後、区役所の代表につながります。
あなたの住所と税金の問い合わせであることを伝えてください。

3 세금 증명서 취득 방법 税金の証明書の取得方法



온라인에서 신청하기

(※마이넘버 카드 필요)

オンラインで申請する
※マイナンバーカードが必要



편의점에서 신청하기

(※마이넘버 카드 필요)

コンビニエンスストアで申請する
※マイナンバーカードが必要



우편으로 신청하기

郵送で申請する



창구에서 신청하기

窓口で申請する

재류 자격을 갱신하시는 분들께

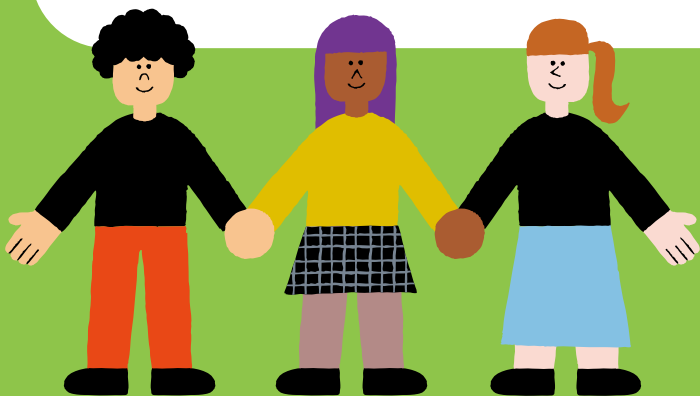
在留資格を更新される皆さんへ

재류 자격 갱신을 위해 출입국 재류 관리국에
‘개인 시현민세 과세(또는 비과세) 증명서(※1)’와
‘납세증명서(※2)’를 제출해야 하는
경우가 있습니다.

在留資格の更新のため、出入国在留管理局に「個人市県民税課税
(または非課税)証明書 ※1」や「納税証明書 ※2」をだすことがあります。

※1: ‘개인 시현민세 과세 증명서’는 ‘세금 액수가 얼마인지’ 알 수 있는 증명서입니다.
※1 「個人市県民税の課税証明書」は、「税金の金額がいくらか」がわかるものです。

※2: ‘개인 시현민세 납세 증명서’는 ‘세금을 납부했는지’ 알 수 있는 증명서입니다.
※2 「個人市県民税の納税証明書」は、「税金を払っているか」がわかるものです。



세금은 여러분의 생활을 위해
(마을 조성 및 다언어 대응 등) 사용됩니다

税金は、みなさんの生活のため(まちづくりや多言語対応など)に使われています。



세금의 구조를 설명합니다.

税金の仕組みを説明しています。

<https://www.city.fukuoka.lg.jp/soki/kokusai/korean/citytax.html>

주의
注意!!

세금을 납부하지 않으면 재류 자격 갱신 시에 불리하거나
재산의 압류를 당할 가능성이 있습니다

税金を払わないと、在留資格更新の時に、不利となることや、財産の差押えを受ける可能性があります。

THEME 4

육아에 대해서 子育てについて



후쿠오카 어린이 정보
ふくおか子ども情報
<https://kodomo.city.fukuoka.lg.jp/ko/>

5 개국어 대응
言語対応

후쿠오카 육아 지원 정보를 집약한 웹사이트입니다.
나들이 장소와 이벤트 정보, 육아 관련 Q&A, 칼럼 등
육아에 도움 되는 정보 콘텐츠가 알차게 있습니다.
목적과 인생 단계마다 이용할 수 있는 서비스를 검색할 수 있습니다.

福岡市の子育て支援情報を集約したウェブサイト。
お出かけスポットやイベント情報、子育てに関するQ&A、コラムなど、
子育てに役立つ情報コンテンツが充実しています。
目的やライフステージごとに利用できるサービスを検索することができます。

THEME 5

의료에 대해서 医療について



병원찾기 病院をさがす

20 개국어 대응 | 24 시간
言語対応 | 時間

후쿠오카시 의료통역 콜센터
福岡市医療通訳コールセンター

092-733-5429 무료

Supported by 福岡市
FUKUOKA CITY

다음 상황에 전화 통역을 이용할 수 있습니다.

- ◎ 병원을 찾을 때
- ◎ 병원에서 의사와 대화할 때
- ◎ 병원과 약국에서 약을 받을 때

次のようなときに電話通訳が利用できます。

- ◎ 病院を探すとき
- ◎ 病院で医師と話すとき
- ◎ 病院や薬局から薬をもらうとき

주의
注意!!

119 스스로 병원에 갈 수 없는 경우는 구급차를 불러주세요!

自分で病院に行くことができないときは、救急車を呼んでください。



의료보험에 대해서 医療保険について



다음 QR코드를 인식하면 '의료보험'에 관해 알아볼 수 있습니다.
일본에 거주하는 사람은 '의료보험'에 가입해야 합니다.
보험에 가입하면 의료비가 저렴해지고, 가입하지 않으면 비싸집니다.

このQRコードを読み込むと「医療保険」について知ることができます。日本に住む人は、「医療保険」に入る必要があります。
保険に入っている場合は医療費が安くなり、入っていない場合は高くなります。

<https://www.city.fukuoka.lg.jp/soki/kokusai/korean/iryouhoken.html>

THEME 6

재해에 대비하기 災害に備える

1 피난소란? 避難所とは?

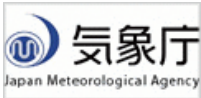
태풍, 호우 및 지진 등으로 인해 집에 있는 것이 위험할 때 피난하는 장소입니다. 공민관 및 초등학교 등이 피난소가 됩니다.

台風・大雨や地震により、家にいると危ないときや、家で生活できなくなったときに逃げるところです。公民館や小学校などが避難所になります。



2 재해 정보 확인 방법 災害情報の確認方法

기상청 気象庁



기상청 홈페이지에서 호우 및 태풍에 관한 정보 알기

気象庁のホームページで、台風や大雨の情報を知ることができます。

<https://www.data.jma.go.jp/multi/index.html?lang=kr>

외국인을 위한 방재 핸드북 外国人のための防災ハンドブック



더욱 자세한 사항이 궁금하시면 이 페이지에서도 자료를 다운로드할 수 있습니다.

もっと詳しく知りたい人は、このページからも資料をダウンロードできます。

<https://www.pref.fukuoka.lg.jp/contents/bousaihandbook-36.html>

후쿠오카시 소방국 福岡市消防局



지진과 화재, 갑작스러운 병이 발생했을 때, 어떻게 행동해야 하는지 알아볼 수 있습니다.

地震や火事、急な病気のときに、どう行動すればよいかを知ることができます。

<https://www.city.fukuoka.lg.jp/syobo/ff.html>

후쿠오카시 福岡市

재해 관련 최신 정보 災害最新情報



큰 재해가 일어났을 때 위험한 장소와 안전한 피난소에 관한 최신 정보를 알아볼 수 있는 페이지입니다.

大きな災害が起こったときに、危険な場所や、安全な避難所の最新情報を知ることができます。

<https://www.city.fukuoka.lg.jp/soki/kokusai/shisei/disasterprevention/disasterinformationkr.html>

방재 관련 사항 防災について



일본에서는 지진, 태풍, 호우 등의 재해가 자주 일어납니다. 재해에 대비하여 어떤 준비를 하면 좋은지 알아볼 수 있는 페이지입니다.

日本では、地震や台風、大雨などの災害がよく起こります。災害に備えてどんな準備をすればよいかを知ることができます。

https://www.city.fukuoka.lg.jp/bousai/bousaiforeigner_2_2_2.html

유용한 링크 모음 役立つリンク集



재해가 일어났을 때 바로 사용할 수 있는 앱과 웹사이트를 소개합니다.

災害が起こったときに、すぐに使えるアプリやウェブサイトを紹介しています。

<https://www.city.fukuoka.lg.jp/soki/kokusai/shisei/disasterprevention/linksdisaster.html>

3 재해 시의 상담처 災害時の相談先

큰 재해가 발생하면 후쿠오카 요카토피아 국제교류재단에 후쿠오카시 재해시 외국인 정보지원센터를 설치합니다. 재해 정보 및 피난에 관해 모르는 것이 있으시면 연락해 주세요.

大きな災害が起こったときには福岡よかトピア国際交流財団に福岡市災害時外国人情報支援センターを設置します。災害情報や避難について分からないことがあったら、連絡してください。



<https://www.fcif.or.jp/kr/about/fcicir/>

24 개국어 대응
言語対応

후쿠오카시 재해발생시 외국인 정보지원센터
福岡市災害時外国人情報支援センター

092-262-1799

Supported by 福岡市 FUKUOKA CITY 福岡よかトピア国際交流財団 Fukuoka City International Foundation

THEME 7

지역 사회에서 함께 생활하기 地域とともに暮らす

1 자치회 활동에 참가해 봅시다! 自治会の活動に参加してみましょう!

- ◎자치회'란 가장 가깝게 존재하는 자치 조직입니다.
- ◎즐거운 이벤트를 많이 실시하고 있습니다.
참가해서 다른 주민들과 서로 알고 지내는 사이가 되서,
재해 등 어려울 때 서로 돕는 관계를 만듭니다.
- ◎자치회는 주민 여러분의 회비 등으로 활동하고 있습니다.

- ◎「自治会」とは一番身近な自治組織です。
- ◎楽しいイベントをたくさん実施しています。参加して、住民と顔見知りになることで、
災害など困ったときに助け合える関係を作りましょう。
- ◎自治会は、住民の皆さんの会費などで活動しています。



후쿠오카시 지역 커뮤니티 사이트
福岡市地域コミュニティサイト
<https://fukucomi.city.fukuoka.lg.jp/kr>

회비는 축제나 방범 활동,
청소 활동에 사용되고 있습니다.

会費は、祭りや防犯活動、清掃活動などに
使われています。



자치회에 참가하는 방법

自治会に参加する方法

회비는방범등의 설치/관리, 청소 활동 등 여러 활동에 쓰입니다.
회비의 금액과 용도는 각 지역의 단체마다 다릅니다.

会費は、防犯灯の設置・管理、清掃活動など、様々な活動に使われています。
会費の額と使途は、各地域の団体によって異なります。

가입하실 때는 아래의 전화번호에서 각 구 지역 지원과로 문의하세요.

ご加入いただける場合は、下記の電話番号から各区地域支援課へご相談ください。

092-753-6113



2 공민관이란? 公民館とは?

후쿠오카시에는 초등학교 학구마다 주민이 모여서 교류할 수 있는 공민관이 있습니다.
지역 이벤트 및 다양한 것을 배울 수 있는 강좌가 열리고 있습니다.

福岡市には小学校区ごとに住民が集まり交流するための公民館があります。
地域のイベントや様々なことが学べる講座が行われています。



양호한 관계를 만들기 위해서는 地域の人たちと良好な関係を築くためには?

일본의 공공 예절 日本のマナー

일본인은 상대방에 대한 배려를 중시해 왔습니다. 「오모이야리(마음쓰)」 정신입니다.

- ◎대화와 음악 소리에 주의를 기울이고, 특히 밤에는 큰 소리를 내지 말고 작은 소리로 말하세요.
- ◎여러 사람이 사용하는 장소(보도 등)에서는 다른 사람에게 방해가 되지 않게 하세요.

- 日本人は相手に対する心配りを大事にしてきました。「おもいやり」の精神です。
- ◎会話や音楽の音量に注意を払い、特に夜は、大きな音を出さず、小さい声で話しましょう。
- ◎みんなが使う場所(歩道など)では、他の人の邪魔にならないようにしましょう。



THEME 8

일본어 배우기 日本語を学ぶ

일본어 클래스 맵 にほんご Class Map

후쿠오카 시내에서는 자원봉사가 운영하는 일본어 교실이 많이 있습니다.
'일본어 클래스 맵'에서 근처의 일본어 교실을 찾아주세요.

福岡市には、ボランティアが開催する日本語教室がたくさんあります。
「にほんご Class Map」で近くの日本語教室を探してください。気軽に受講してみてください！



<https://www.fcif.or.jp/kr/kr-language/kr-classroom/>



연결되고 넓어지는 일본어를 사용하는 생활 つながる ひろがる にほんごでのくらし

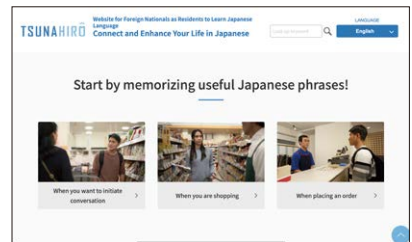
이 사이트에서는 일본에서 생활하는 외국인 여러분이
일본어로 의사소통을 하거나 생활할 수 있도록 하는 것을 목표로 삼고
일본어를 학습할 수 있습니다. 내게 맞는 일본어 레벨이나 학습하고 싶은 장면,
키워드에 맞추어 학습 콘텐츠를 선택할 수 있습니다.
일본어를 배우고 실제로 사용함으로써
사회와 연결되고 생활을 확장해 봅시다.

このサイトでは、日本で生活する外国人の皆さんが、日本語でコミュニケーションをとったり、
生活できるようになったりすることを目指して、日本語を学習することができます。
自分に合った日本語のレベルや、学習したいシーン、キーワードに応じて
学習コンテンツを選択することができます。
日本語を勉強し実際に使うことを通じて、社会とつながり、生活をひろげてみましょう。

TSUNAHIRO



https://tsunagarujp.mext.go.jp/?lang_id=KO



후쿠오카시의 일본어 지도 福岡市の日本語指導

일부 후쿠오카시 초등학교/중학교에서는
일본어 공부가 필요한 어린이가 일본어를 공부할 수 있는
수업을 진행하고 있습니다. 해당 학교에 재적하지 않은
어린이도 해당 학교에서
일본어 지도를 받을 수 있습니다.
후쿠오카시 공립 초등·중학교에
다니는 아동 학생이 대상입니다.
일본어를 이해하는 분에게 오른쪽 정보를 읽어달라고 하시고
듣고 싶은 것이 있으면 아래의
연락처로 전화하여 문의해 주세요.

一部の福岡市の小学校・中学校では、日本語の勉強が必要な子どもが
日本語を勉強することができる授業を行っています。
その学校に在籍していない子どもも
その学校に通って日本語指導を受けることができます。
福岡市内の公立小中学校に通う児童生徒が対象です。
日本語がわかる方に右の情報を読んでもらい、
聞きたいことがあるときは、下の連絡先に電話で相談してください。

후쿠오카시 교육위원회 지도부 학교기획과

福岡市教育委員会 指導部 学校企画課

후쿠오카시 주오구 덴진 1-8-1 福岡市中央区天神1丁目8-1

Tel:092-711-4638 fax:092-733-5780 E-mail:gakkokikaku2.BE5@city.fukuoka.lg.jp

<福岡市の日本語教育のながれ>

※ 相談料や授業料は必要ありません。

① 転入手続き

まずは学校にて転入手続きをしていただきます。

② 面談

在籍学校に、日本語サポートセンターのコーディネーターが訪問し、面談します。
面談は、保護者同伴で行い、お客様の日本語の力を把握します。
※ 日本語が話せない保護者の方は、できれば日本語のわかる人の同伴をお願いします。

③ 日本語指導

お子様に合った内容と方法で日本語指導を行います。
・ お子様は、多くの時間、在籍学校で日本語による授業を受けます。
・ 週に数時間程度、日本語指導担当教員や日本語指導員による日本語指導を受けます。
※ 日本語指導を受けるときは、在籍学校から日本語指導担当教員がいる
学校へ通級することを基本としています。
※ 日本語指導教員がいる学校は、福岡市教育委員会ホームページでご覧
いただけます。
<http://www.city.fukuoka.lg.jp/kyoiku-iinkai/shido/ed/nihongosapoto.html>

<日本語指導の内容>

① 初期指導

サバイバル日本語 → 安全で安心な学校生活に適應するための日本語
日本語基礎 → 「聞く」「話す」「読む」「書く」の基礎

② 日本語と教科の統合学習指導

→ 日本語基礎をもとに、教科特有の言葉や知識、思考力を習得し、日本語による授業
理解を助ける指導を行います。

일본어만
대응 가능

日本語のみ
対応可

Transportation and administrative hub

行政や交通の拠点



Fukuoka City Hall
〒810-8620 1-8-1 Tenjin, Chuo Ward, Fukuoka-shi Opening hours: 8:45-18:00
Multilingual support line for all ward offices Tel: 092-753-6113
福岡市役所 〒810-8620 福岡市中央区天神1丁目8番1号
市役所開庁時間: 午前8時45分～午後6時 多言語サポートライン: 092-753-6113