

2026  
3  
March

# LIFE IN FUKUOKA! PAMPHLET



 **福岡市**  
FUKUOKA CITY

Versi **Bahasa Indonesia** インドネシア語版

# THEME 1

## Hidup dengan nyaman di Kofa Fukuoka 福岡市で快適に暮らすために

### 1 Mencari informasi kehidupan 生活情報をさがす

#### Informasi event dan kehidupan sehari-hari 生活・イベント情報



LOVE FM



[https://lovefm.co.jp/life\\_en/programs/more](https://lovefm.co.jp/life_en/programs/more)

Stasiun radio yang menyiarkan juga dalam bahasa asing  
Frekuensi: 76.1 MHz

外国語でも放送しているラジオ局 周波数76.1MHz

RADIO PROGRAM

#### Life in Fukuoka

Program yang memperkenalkan informasi dasar yang diperlukan untuk hidup di Kota Fukuoka serta informasi jalan-jalan, dalam bahasa Inggris, Mandarin, Korea, Nepal, dan Vietnam.

福岡市で生活する上で必要な基礎情報やお出かけ情報などを英語、中国語、韓国語、ネパール語、ベトナム語で紹介する番組です。

Waktu siaran : (Senin) Bahasa Inggris, (Selasa) Mandarin, (Rabu) Korea, (Kamis) Nepal, (Jumat) Vietnam, 8: 54~  
Siarannya dapat didengarkan kapan saja dengan podcast 放送日時 8:54~

(月)英語(火)中国語(水)韓国語(木)ネパール語(金)ベトナム語  
ポッドキャストでいつでも聞くことができます。

#### Informasi dari pemerintahan Kota Fukuoka 行政情報



Fukuoka City Website  
Multilingual Portal  
福岡市ホームページ  
多言語ポータルページ



<https://www.city.fukuoka.lg.jp/english/index.html>



Global Community Fukuoka  
福岡市公式Facebook



<https://www.facebook.com/profile.php?id=100072309521929#>

Kota Fukuoka menyediakan berbagai informasi bagi warga negara asing.

- ◎Informasi tentang upaya dan dukungan yang bermanfaat bagi warga negara asing
- ◎Informasi acara internasional
- ◎Informasi terbaru ketika terjadi bencana seperti gempa bumi atau angin topan

福岡市から、外国人住民に向けていろいろな情報を出しています。

- ◎外国人住民に役立つ取組みやサポートの情報 ◎国際的なイベントの情報
- ◎地震や台風など、災害が起きたときの新しい情報

### 2 Mempelajari prosedur administrasi di Kota Fukuoka

福岡市の行政手続きを確認する

Tersedia dalam 23 bahasa 言語対応

Hubungilah saat Anda ingin mengecek Asuransi Kesehatan Nasional atau mengenai sampah, dll

国民健康保険やごみのことなどを相談したいとき

092-753-6113

Setelah diterima di pusat juru bahasa, Anda akan terhubung ke kantor kecamatan.

Harap sampaikan alamat dan isi konsultasi Anda

通訳センターで受付後、区役所の代表につながります。  
あなたの住所と相談内容を伝えてください。



Pemberitahuan penting dari Kepolisian Prefektur Fukuoka  
福岡県警察からの大切なお知らせ

<https://www.police.pref.fukuoka.jp/boutai/kokusai/crimepreventionmanga.html>



Apa itu pendaftaran penduduk dan kartu keterangan domisili?  
住民登録・住民票とは

<https://www.city.fukuoka.lg.jp/soki/kokusai/english/jumintourou.html>



Laporan pindah masuk  
転入届

<https://www.city.fukuoka.lg.jp/soki/kokusai/english/tennyu.html>



Laporan pindah keluar  
転出届

<https://www.city.fukuoka.lg.jp/soki/kokusai/english/tenshutu.html>



Tentang Cara Pengajuan dan Penerimaan Kartu My Number  
マイナンバーカードの申請・受取方法について

<https://www.city.fukuoka.lg.jp/soki/kokusai/english/mynumber.html>



Petunjuk Menuju Kantor Kecamatan  
区役所への行き方

[https://www.city.fukuoka.lg.jp/shicho/koho/shisei/access\\_ej.html](https://www.city.fukuoka.lg.jp/shicho/koho/shisei/access_ej.html)



Loket Konsultasi dan Kontak Kota Fukuoka  
福岡市の相談窓口・問い合わせ先

[https://www.city.fukuoka.lg.jp/soki/kokusai/shisei/seikatugaidansu/enquire\\_to\\_fukuoka\\_city\\_hall.html](https://www.city.fukuoka.lg.jp/soki/kokusai/shisei/seikatugaidansu/enquire_to_fukuoka_city_hall.html)

Supported by 福岡市 FUKUOKA CITY





### 3 Konsultasi hal-hal yang tidak dipahami わからないことを相談する

**Pusat Bantuan Konsultasi Umum Warga Asing Kota Fukuoka** 福岡市外国人総合相談支援センター

Menjawab kebutuhan warga negara asing yang "ingin tahu" atau "ingin konsultasi".

外国人住民の「知りたい」、「相談したい」にお応えします。

Kami menerima berbagai konsultasi terkait kehidupan sehari-hari seperti prosedur izin tinggal, ketenagakerjaan, layanan medis, kesejahteraan, persalinan dan pengasuhan anak, serta pendidikan anak baik secara tatap muka maupun melalui telepon atau web, serta memberikan informasi dan panduan ke instansi terkait.

在留手続、雇用、医療、福祉、出産・子育て・子どもの教育等の生活に係る様々な相談を対面又は電話やウェブで受け付け、情報提供及び関係機関への案内を行います。

Pusat Konsultasi Terpadu Warga Negara Asing Kota Fukuoka berada di Yayasan Internasional Kota Fukuoka

福岡市外国人総合相談支援センターは、福岡よかトピア国際交流財団に設置されています。

Organisasi yang mendukung orang asing bersama dengan Kota Fukuoka

福岡よかトピア国際交流財団は、福岡市とともに、外国人を支援している団体です。

Tersedia dalam **24** bahasa 言語対応

**0120-66-1799** Tidak berbayar

Dapat juga menghubungi 092-262-1799 (Berbayar)

Aula Internasional Kola Fukuoka Lt.1  
(4-1 Tenyamachi, Hakata-ku, Kola Fukuoka)  
Hari kerja pukul 09.00-18.00 (penerimaan sampai pukul 17.30)

福岡市博多区店屋町4-1 福岡市国際会館1階  
平日9:00~18:00(受付は17:30まで)

Supported by 福岡よかトピア国際交流財団  
Fukuoka City International Foundation

Dapat juga berkonsultasi dengan formulir pertanyaan atau panggilan LINE.

問い合わせフォーム、LINEコールでも相談できます。



<https://www.fcif.or.jp/en/en-contact/>



<https://lin.ee/x6f6e9M>

Menyediakan konsultasi hukum, dll dengan para ahli  
\*Perlu perjanjian di muka

専門家による法律相談などを行っています。※予約制



<https://www.fcif.or.jp/en/en-consultation/life-interaction/>

### Program Tutor チュータープログラム

Tutor adalah relawan yang mendukung kehidupan sehari-hari Anda dengan bahasa Jepang dan bahasa asing. チューターはあなたの日常生活を支援するボランティアです。日本の生活で分からないことを日本語と外国語を使ってサポートします。

Mari berbincang dengan santai melalui email atau media sosial!

メールやSNSで気軽に話してみよう!

<b>Sasaran</b> 対象者	Semua warga negara asing yang tinggal di Kota Fukuoka dapat mendaftar. 福岡市に住んでいる外国人ならだれでも申込みできます。
<b>Isi dukungan</b> サポート内容	Terjemahan sederhana seperti surat dan layanan juru bahasa Konsultasi masalah kehidupan sehari-hari 手紙などの簡単な翻訳や通訳、日常生活での困りごとの相談
<b>Bahasa</b> 言語	Mohon informasikan bahasa ibu dan bahasa yang bisa Anda gunakan. 母国語と話せる言葉を教えてください。
<b>Biaya</b> 利用料	Gratis 無料
<b>Perkenalan tutor</b> チューターの紹介	Perkenalan diri dilakukan secara online. Karena perlu menentukan tanggal pertemuan online, dibutuhkan sekitar satu minggu dari pendaftaran hingga pertemuan tatap muka online. オンラインで自己紹介をします。オンラインで会う日を決めるため、申込からオンライン対面まで1週間くらいかかります。

**Kontak** お問い合わせ

公益財団法人  
福岡よかトピア国際交流財団  
Fukuoka City International Foundation

Aula Internasional Kola Fukuoka Lt.1  
(4-1 Tenyamachi, Hakata-ku, Kola Fukuoka)

福岡市博多区店屋町4-1 福岡市国際会館1階

E-mail : [tutor@fcif.or.jp](mailto:tutor@fcif.or.jp)

TEL : 092-262-1744

Time : Hari kerja pukul 09.00-18.00  
(penerimaan sampai pukul 17.30)

平日9:00~18:00(受付は17:30まで)

**Cara pendaftaran** 申込方法



Daftar di sini

申込はこちら

<https://www.fcif.or.jp/en/en-volunteer-bank/tutorprogram/>

# THEME 2

## Mematuhi peraturan kehidupan #1 生活ルールを守る

### 1 Cara membuang sampah ぐみの出し方

Dilarang membuang sampah sembarangan ぐみのポイ捨ては禁止

Mari membuang sampah ke tempat sampah.  
ぐみ箱に捨てましょう。

good!!



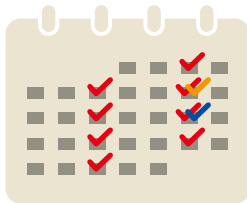
Masukkan sampah ke dalam kantong sampah yang benar. 正しいぐみ袋に入れてください

Silakan beli kantong sampah yang ditentukan oleh Kota Fukuoka di supermarket atau minimarket dan buang secara terpisah.

スーパーやコンビニで売っている福岡市指定のぐみ袋を買って、分別して出してください。



Perhatikan saat membuang sampah 出すときの注意



Hari pembuangan di tempat tinggal Anda sudah ditetapkan

住んでいる場所でする日が違います。



Buanglah sampah mulai dari matahari terbenam sampai jam 0:00

日没から0:00の間にごみを出しましょう。



Tempat pembuangannya telah ditetapkan

出す場所は決まっています。

Penjelasan cara membuang sampah di Kota Fukuoka 福岡市のごみの出し方を紹介しています

Baca kode QR dan periksa aturan pembuangan sampah

QRコードを読み込んでぐみ出しルールを確認しましょう。



QR Translator



Tersedia dalam 10 bahasa 言語対応

Cara Memilah Sampah Rumah Tangga 家庭ぐみの分別方法

Materi yang menjelaskan cara membuang sampah rumah tangga, cara memilah sampah, serta cara menyerahkan barang daur ulang dapat diunduh melalui kode QR.

家庭ごみを出す方法、ごみを分ける方法、資源物をリサイクルに出す方法などについて紹介する資料は、QRコードからダウンロードできます。

Tersedia dalam 3 bahasa 言語対応

Bahasa yang tersedia: Bahasa Inggris, bahasa Mandarin, bahasa Korea  
対応している言語: 英語、中国語、韓国語



<https://www.city.fukuoka.lg.jp/kankyo/jigyokeigomi/life/katei-bunbetsu/gomi-download.html>

# RULES



## 2 Tata Krama di Stasiun dan Kereta Api 駅や電車でのマナー



**Saat berada di eskalator, jangan lepaskan tangan dari koper atau tas Anda.**

エスカレーターでは、スーツケースやかばんから手を離さないでください



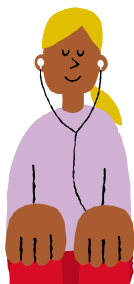
**Mohon perhatikan orang di sekitar saat membawa barang bawaan.**

手荷物は周りの方に配慮してください。



**Mohon beri ruang yang cukup di area sekitar pintu untuk orang yang akan turun.**

降りる方のため、扉付近は広く開けてください。



**Tetaplah tenang di dalam kereta.**

電車の中では静かにしてください。



**Berikan tempat duduk atau ruang kepada penyandang disabilitas, orang lanjut usia, orang yang membawa bayi, pengguna stroller bayi, dan pengguna kursi roda.**

からだが不自由な人、年をとった人、赤ちゃんがいる人、ベビーカーの人、車いすの人に、席やスペースをゆずってください。



**Dilarang makan atau minum di stasiun atau di dalam kereta.**

駅や電車の中では食べたり飲んだりしないでください。

## 3 Aturan Merokok di Kota Fukuoka 福岡市の喫煙ルール

Dilarang merokok saat berjalan kaki atau bersepeda. Khususnya di kawasan Tenjin-Daimyō dan kawasan Stasiun Hakata, dilarang keras merokok di jalan. Setelah merokok di luar, buang puntung rokok Anda di asbak atau wadah, jangan membuangnya di tanah.

歩いているときや自転車に乗っているとき、タバコを吸わないでください。特に天神・大名地区と博多駅地区では、道路上で喫煙をしてはいけません。外でタバコを吸ったあとは、地面に捨てずに灰皿や容器に捨てましょう。



[https://www.city.fukuoka.lg.jp/shimin/jigyochosei/shisei/rojoukinnettiku\\_2.html](https://www.city.fukuoka.lg.jp/shimin/jigyochosei/shisei/rojoukinnettiku_2.html)



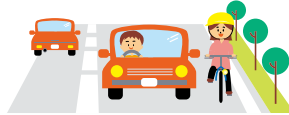
# THEME 2

## Mematuhi peraturan kehidupan #2 生活ルールを守る

### 4 Cara naik sepeda 自転車の乗り方

#### Jalur berkendara 走行する場所

Pada prinsipnya, melaju di sisi kiri jalan mobil  
原則として、車道の左側を走行しましょう。



#### Berkendara di malam hari 夜間に走行するとき

Nyalakan lampu pada malam hari.  
夜間はライトを点灯してください。



#### Jalur berkendara yang harus dilalui dengan hati-hati 注意して走行する場所

Prioritaskan pejalan kaki di trotoar.  
Jika Anda bisa melintas di trotoar, saat melintas harap berjalan perlahan di sisi yang dekat dengan jalan raya.



歩道は歩行者が優先です。もし歩道を走行できる場合、通るときは車道側をゆっくりと走行してください。

#### Saat naik sepeda 自転車に乗るとき

Kenakan helm saat naik sepeda.  
自転車に乗るときはヘルメットを着用してください。



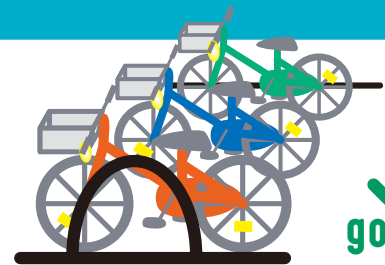
#### Tempat memarkir sepeda 自転車をとめる場所

Parkir dengan rapi di area parkir sepeda  
駐輪スペースに整理してとめましょう。



Peta Parkir Sepeda  
駐輪場マップ  
<https://chari-angels.com/map/>

Rambu area  
dilarang parkir  
放置禁止エリア  
標識



### Jika sepeda ditinggalkan di jalan, sepeda tersebut akan dipindahkan.

#### 自転車を道路に放置した場合は撤去されます

Sepeda yang diparkir di jalan selain area parkir sepeda akan ditertibkan sebagai "sepeda terlantar". Saat mengambil sepeda, Anda harus membayar biaya pemindahan dan penyimpanan sebesar 2.500 yen.

駐輪場ではない道などにとめた自転車は「放置自転車」として撤去します。撤去した自転車を引き取るときは移動保管料として2,500円を払う必要があります。

Sepeda yang ditertibkan dapat diambil dari lokasi ini.

撤去された自転車はこの場所から引き取れます。



Pelajari lebih lanjut tentang sepeda yang ditertibkan  
撤去された自転車についてもっと詳しく

Lokasi sepeda yang ditertibkan 撤去された場所	Lokasi penyimpanan sepeda 自転車保管所	Alamat住所	Nomor Telepon 電話番号
Higashi-ku 東区	Kaizuka 貝塚	7-7 Kaizuka, Higashi-ku 東区貝塚7-7	092-633-3050
Hakata-ku 博多区	Enokida 榎田	3-11-14 Higashiie, Hakata-ku 博多区東比恵3-11-14	092-411-1706
Chuo-ku 中央区	Nanotsu 那の津	3-7 Nanotsu, Chuo-ku 中央区那の津3-7	092-781-6542
Minami-ku 南区	Hirao 平尾	2-18 Ogusu, Minami-ku 南区大楠2-18	092-524-0415
Jonan-ku 城南区	Nishijin 西新	14 Sohara, Sawara-ku 早良区祖原14	092-851-6878
Nishi-ku 西区	Meinohama 姪浜	4-26-3 Odo, Nishi-ku 西区小戸4-26-3	092-881-8848



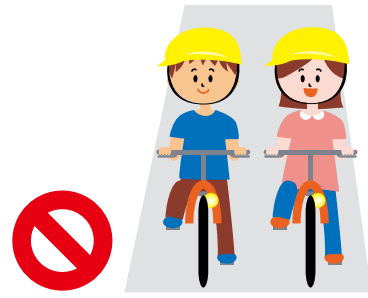
**Cara Bersepeda yang Dilarang** してはいけない乗り方



**Naik sepeda dalam keadaan mabuk**  
飲酒運転



**Menggunakan ponsel**  
携帯電話使用



**Melaju berdampingan**  
並んで走る



**Sambil membawa payung terbuka**  
傘さし



**Menggunakan headphone**  
ヘッドフォン使用



**Berboncengan**  
二人乗り

**Tentang Kepesertaan Asuransi** 保険の加入について

Ada kasus kecelakaan dengan pejalan kaki yang mengakibatkan tuntutan ganti rugi dalam jumlah besar. Berdasarkan peraturan Kota Fukuoka, kepesertaan asuransi tanggung jawab ganti rugi sepeda diwajibkan. Mari kembali memastikan hal-hal tersebut.

歩行者との事故を起こし、多額の賠償が発生するケースもあります。福岡市の条例で、自転車損害賠償保険等への加入が義務づけられています。運転時の注意事項を改めて確認しましょう。



Tentang peraturan lalu lintas sepeda  
自転車の交通ルールについて  
<https://www.city.fukuoka.lg.jp/shimin/seikatsuanzen/shisei/jitensya-kotsurule.html>

# THEME 3

## Membayar pajak 税金を払う

### 1 Jenis Pajak 税金の種類

#### Pajak penduduk (Pajak Kota don Prefektur Fukuoka) 市県民税(福岡市・福岡県の税金)

Orang yang tinggal di Kota Fukuoka pada 1 Januari dikenakan pajak berdasarkan jumlah pendapatan tahun sebelumnya 1月1日に福岡市に住んでいる人が、前の年の収入によって、税金を払います。

**!** Orang yang berpenghasilan lebih dari 1.1 juta yen pada tahun sebelumnya dikenakan pajak penduduk. 前の年の収入が110万円をこえる人は、市県民税を払う可能性があります。

#### Pajak kendaraan ringan (pajak Kota Fukuoka) 軽自動車税(福岡市の税金)

Pada tanggal 1 April, warga yang memiliki sepeda motor atau mobil ringan dikenakan pajak 4月1日にバイクや軽自動車を持っている人が税金を払います。

**!** Jika memberikannya kepada orang lain atau membuangnya, perlu melaksanakan prosedurnya. Harap menelpon, ya バイクや軽自動車を人にあげたり、捨てたりするときは手続きが必要です。必ず電話してください。

#### Pajak penghasilan (pajak negara) ※所得税(国の税金)

Perusahaan akan memotong pajak penghasilan dari gaji orang tersebut dan membayarkannya atas nama orang tersebut 会社が本人の給与から所得税を差し引いて、本人に代わって払います。



### 2 Membayar pajak 税金を払う

#### Cara pembayaran 納付方法

Saat menerima pemberitahuan pajak, bayarlah di mini market atau bank. Tersedia juga pembayaran smartphone atau kartu kredit.

納税通知書が届いたら、コンビニや銀行で払ってください。スマホ決済アプリやクレジットカードでも払えます。

Jika ingin menggunakan autodebet, diperlukan pendaftaran terlebih dahulu. Silakan mendaftar melalui internet atau di loket lembaga keuangan.

口座振替を希望する場合は、事前にお申込が必要です。インターネットや金融機関窓口で申し込んでください。

Waktu pemberitahuan

◎Pajak warga kota sekitar tanggal 15 Juni

◎Pajak kendaraan ringan sekitar tanggal 15 Mei

(届く時期)◎市県民税は6月15日ごろ ◎軽自動車税は5月15日ごろ



\*sample

Tersedia dalam 23 bahasa 言語対応

Hubungi Balai Kota Fukuoka (Untuk orang asing)  
福岡市役所への問い合わせ(外国人用)

# 092-753-6113

Setelah diterima di pusat juru bahasa, Anda akan terhubung ke kantor kecamatan. Harap sampaikan alamat don bahwa ingin berkonsultasi mengenai pajak

通訳センターで受付後、区役所の代表につながります。あなたの住所と税金の問い合わせであることを伝えてください。

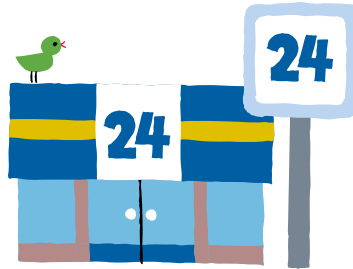
Supported by  福岡市 FUKUOKA CITY

### 3 Cara Mendapatkan Surat Keterangan Pajak 税金の証明書の取得方法



#### Permohonan secara online (\*Diperlukan Kartu My Number)

オンラインで申請する  
※マイナンバーカードが必要



#### Permohonan di minimarket (\*Diperlukan Kartu My Number)

コンビニエンスストアで申請する  
※マイナンバーカードが必要



#### Permohonan melalui pos

郵送で申請する



#### Permohonan melalui loket

窓口で申請する

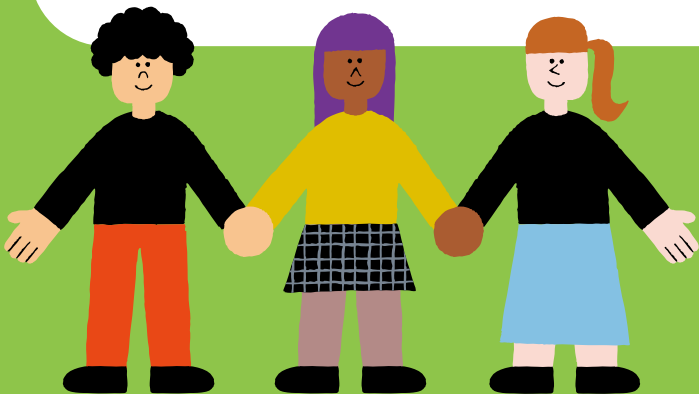
Untuk Anda yang akan memperbarui status izin tinggal  
在留資格を更新される皆さんへ

Untuk memperbarui status izin tinggal,  
ada kalanya Anda perlu menyerahkan kepada  
Kantor Imigrasi Wilayah dokumen seperti  
"Surat Keterangan Pajak Warga Kota (\*1)"  
atau "Surat Keterangan Pembayaran Pajak (\*2)".

在留資格の更新のため、出入国在留管理局に「個人市県民税課税  
(または非課税)証明書 ※1」や「納税証明書 ※2」をだすことがあります。

\*1: "Surat Keterangan Pajak Warga Kota (kena pajak atau tidak kena pajak)"  
adalah dokumen yang menunjukkan berapa jumlah pajak yang harus dibayar.  
※1 「個人市県民税の課税証明書」は、「税金の金額がいくらか」がわかるものです。

\*2: "Surat Keterangan Pembayaran Pajak Warga Kota" adalah dokumen  
yang menunjukkan apakah pajak tersebut sudah dibayar atau belum.  
※2 「個人市県民税の納税証明書」は、「税金を払っているか」がわかるものです。



#### Pajak digunakan untuk kehidupan Anda (pembangunan kota, dukungan multibahasa, dll)

税金は、みなさんの生活のため(まちづくりや多言語対応など)に使われています。



Menjelaskan mekanisme perpajakan.  
税金の仕組みを説明しています。

<https://www.city.fukuoka.lg.jp/soki/kokusai/english/citytax.html>

**Perhatian**  
注意!!

**Jika tidak membayar pajak, Anda berisiko  
akan kesulitan saat memperbarui status  
tinggal Anda atau aset Anda dapat disita**

税金を払わないと、在留資格更新の時に、不利となることや、財産の差押さえを受ける可能性があります。

**Membayar pajak 税金を払う**

# THEME 4

## Tentang Pengasuhan Anak 子育てについて



Informasi Anak  
Fukuoka  
ふくおか子ども情報  
<https://kodomo.city.fukuoka.lg.jp/en/>

Tersedia dalam **5** bahasa  
言語対応

Situs web ini mengumpulkan informasi tentang dukungan pengasuhan anak di Kota Fukuoka. Tersedia berbagai konten informasi bermanfaat seperti tempat wisata, acara, Q&A, dan artikel. Anda dapat mencari layanan yang bisa digunakan sesuai tujuan dan tahap kehidupan.

福岡市の子育て支援情報を集約したウェブサイト。お出かけスポットやイベント情報、子育てに関するQ&A、コラムなど、子育てに役立つ情報コンテンツが充実しています。目的やライフステージごとに利用できるサービスを検索することができます。

# THEME 5

## Tentang Layanan Medis 医療について



### Mencari rumah sakit 病院をさがす

Tersedia dalam **20** bahasa  
言語対応 | 24H

Call center penerjemah medis Kota Fukuoka  
福岡市医療通訳コールセンター

**092-733-5429** **llamada gratuita**

Supported by  福岡市  
FUKUOKA CITY

Anda dapat menggunakan layanan juru bahasa melalui telepon dalam situasi berikut:

- Saat mencari rumah sakit
- Saat berbicara dengan dokter di rumah sakit
- Saat menerima obat dari rumah sakit atau apotek

次のようなときに電話通訳が利用できます。

- 病院を探すとき
- 病院で医師と話すとき
- 病院や薬局から薬をもらうとき

**Perhatian**  
注意!!

**119** Panggilah ambulans jika Anda tidak bisa pergi ke rumah sakit sendiri!  
自分で病院に行くことができないときは、救急車を呼んでください。



### Tentang Asuransi Kesehatan 医療保険について



Pindai kode QR ini untuk mempelajari tentang asuransi kesehatan. Setiap orang yang tinggal di Jepang wajib mendaftar asuransi kesehatan. Biaya medis akan lebih rendah jika Anda memiliki asuransi, dan lebih tinggi jika Anda tidak memilikinya.

このQRコードを読み込むと「医療保険」について知ることができます。日本に住む人は、「医療保険」に入る必要があります。保険に入っている場合は医療費が安くなり、入っていない場合は高くなります。

<https://www.city.fukuoka.lg.jp/soki/kokusai/english/iryohoken.html>

# THEME 6

## Antisipasi terhadap bencana 災害に備える

### 1 Apa itu tempat evakuasi? 避難所とは?

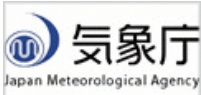
Tempat untuk melarikan diri saat berbahaya jika berada di rumah atau saat tidak dapat hidup di rumah karena terjadi topan, hujan lebat, atau gempa bumi. Aula umum dan sekolah dasar dijadikan tempat evakuasi

台風・大雨や地震により、家にいると危ないときや、家で生活できなくなったときに逃げる場所です。公民館や小学校などが避難所になります。



### 2 Cara Memeriksa Informasi Bencana 災害情報の確認方法

#### Badan Meteorologi Jepang 気象庁



Ketahui informasi tentang hujan lebat dan topan di situs web Badan Meteorologi Jepang

気象庁のホームページで、台風や大雨の情報を知ることができます。

<https://www.data.jma.go.jp/multi/index.html?lang=id>

#### Buku Panduan Pencegahan Bencana untuk Warga Negara Asing 外国人のための防災ハンドブック



Bagi Anda yang ingin mengetahui lebih detail, materi juga dapat diunduh dari halaman ini.

もっと詳しく知りたい人は、このページからも資料をダウンロードできます。

<https://www.pref.fukuoka.lg.jp/contents/bousaihandbook-36.html>

#### Dinas Pemadam Kebakaran Kota Fukuoka 福岡市消防局



Anda dapat mengetahui tindakan apa yang harus dilakukan saat terjadi gempa bumi, kebakaran, atau sakit mendadak.

地震や火事、急な病気のときに、どう行動すればよいかを知ることができます。

<https://www.city.fukuoka.lg.jp/syobo/ff.html>

#### Kota Fukuoka 福岡市

#### Informasi Bencana Terbaru 災害最新情報



Halaman ini menyediakan informasi terbaru tentang daerah berbahaya dan tempat evakuasi yang aman jika terjadi bencana besar.

大きな災害が起こったときに、危険な場所や、安全な避難所の最新情報を知ることができるページです。

<https://www.city.fukuoka.lg.jp/soki/kokusai/shisei/disasterprevention/disasterinformationen.html>

#### Tentang Pencegahan Bencana 防災について



Bencana seperti gempa bumi, angin topan, dan hujan lebat sering terjadi di Jepang. Halaman ini menyediakan informasi tentang persiapan apa saja yang perlu dilakukan untuk menghadapi bencana.

日本では、地震や台風、大雨などの災害がよく起こります。災害に備えてどんな準備をすればよいかを知ることができるページです。

[https://www.city.fukuoka.lg.jp/bousai/bousaiforeigner\\_2.html](https://www.city.fukuoka.lg.jp/bousai/bousaiforeigner_2.html)

#### Kumpulan Tautan yang Bermanfaat 役立つリンク集



Halaman ini memperkenalkan aplikasi dan situs web yang segera dapat digunakan saat terjadi bencana.

災害が起こったときに、すぐに使えるアプリやウェブサイトを紹介しています。

<https://www.city.fukuoka.lg.jp/soki/kokusai/shisei/disasterprevention/linksdisaster.html>

### 3 Kontak konsultasi saat bencana 災害時の相談先

Tersedia dalam **24** bahasa  
 言語対応

**Saat terjadi bencana besar,** harap menghubungi Fukuoka Yokatopia Foundation, kami akan mendirikan pusat dukungan informasi untuk orang asing saat bencana Kota Fukuoka. Jika memiliki pertanyaan mengenai informasi bencana atau evakuasi, silakan menghubunginya

大きな災害が起こったときには福岡よかトピア国際交流財団に福岡市災害時外国人情報支援センターを設置します。災害情報や避難について分からないことがあったら、連絡してください。



<https://www.fcif.or.jp/en/about/fcdicir/>

#### Konsultasi telepon untuk orang asing saat bencana Kota Fukuoka

福岡市災害時外国人情報支援センター

**092-262-1799**

Supported by



# THEME 7

## Bersosialisasi dengan lingkungan sekitar 地域とともに暮らす

### 1 Mari berpartisipasi dalam kegiatan rukun warga!

自治会の活動に参加してみましょう!

- ◎"Rukun warga" adalah struktur pemerintahan daerah terdekat
- ◎Kami mengadakan banyak acara yang menyenangkan. Dengan berpartisipasi dan berkenalan dengan warga sekitar, mari ciptakan hubungan yang dapat saling membantu dalam kesulitan, bencana, dll
- ◎Rukun warga melakukan kegiatan dengan iuran dari warganya
- ◎「自治会」とは一番身近な自治組織です。
- ◎楽しいイベントをたくさん実施しています。参加して、住民と顔見知りになることで、災害など困ったときに助け合える関係を作りましょう。
- ◎自治会は、住民の皆さんの会費などで活動しています。



Situs web masyarakat kota Fukuoka  
福岡市地域コミュニティサイト  
<https://fukucomi.city.fukuoka.lg.jp/en>

Iuran keanggotaan digunakan untuk festival, kegiatan pencegahan kejahatan, dan kegiatan bersih-bersih

会費は、祭りや防犯活動、清掃活動などに使われています。

### Cara Bergabung dengan Rukun Warga

自治会に参加する方法

Biaya keanggotaan digunakan untuk berbagai kegiatan, seperti pemasangan dan pemeliharaan sistem keamanan serta kegiatan kebersihan. Jumlah dan penggunaan biaya bervariasi tergantung organisasi lokal.

会費は、防犯灯の設置・管理、清掃活動など、様々な活動に使われています。会費の額と用途は、各地域の団体によって異なります。

**Jika Anda ingin bergabung, silakan berkonsultasi dengan Bagian Dukungan Masyarakat di masing-masing distrik melalui nomor telepon di bawah ini.**

ご加入いただける場合は、下記の電話番号から各区地域支援課へご相談ください。

**092-753-6113**



### 2 Apa itu aula umum? 公民館とは?

Di Kota Fukuoka di setiap distrik sekolah dasar memiliki aula umum di mana penduduk dapat berkumpul dan berinteraksi satu sama lain. Diadakan acara-acara lokal dan kursus di mana warga dapat mempelajari berbagai hal. 福岡市には小学校区ごとに住民が集まり交流するための公民館があります。地域のイベントや様々なことが学べる講座が行われています。



## Untuk membangun hubungan yang baik 地域の人たちと良好な関係を築くためには?

### Tata Krama di Jepang 日本のマナー

Orang Jepang menjunjung tinggi sikap peduli terhadap orang lain. Inilah adalah semangat "omoiyari".

- ◎Perhatikan volume percakapan dan musik, khususnya pada malam hari, jangan mengeluarkan suara keras dan berbicaralah dengan suara pelan.
- ◎Di tempat yang digunakan bersama (seperti trotoar), mari pastikan tidak mengganggu orang lain.

日本人は相手に対する心配りを大事にしてきました。「おもいやり」の精神です。

- ◎会話や音楽の音量に注意を払い、特に夜は、大きな音を出さず、小さい声で話しましょう。
- ◎みんなが使う場所(歩道など)では、他の人のじゃまにならないようにしましょう。

Terutama pada malam hari sangat mengganggu!



特に夜は注意!

# THEME 8

## Belajar bahasa Jepang 日本語を学ぶ



### Japanese Class Map にほんご Class Map

Ada banyak kelas bahasa Jepang yang diadakan oleh sukarelawan di Kota Fukuoka Carilah kelas bahasa Jepang terdekat di "Japanese Class Map" Jangan ragu untuk coba bergabung!

福岡市には、ボランティアが開催する日本語教室がたくさんあります。「にほんご Class Map」で近くの日本語教室を探してください。気軽に受講してみてください!



<https://www.fcif.or.jp/language/japanese-language-class/>

### Menghubungkan Menyebarkan Menjalani kehidupan dengan bahasa Jepang つながる ひろがる にほんごでのくらし

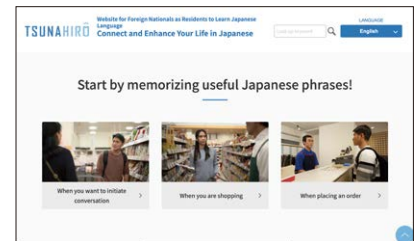
Di situs ini, warga negara asing yang tinggal di Jepang dapat belajar bahasa Jepang dengan tujuan agar dapat berkomunikasi dalam bahasa Jepang dan menggunakannya dalam kehidupan sehari-hari. Konten pembelajaran dapat dipilih sesuai dengan level bahasa Jepang Anda dan adegan atau kata kunci yang ingin Anda pelajari. Mari kita membangun hubungan sosial dengan masyarakat dan mengembangkan kesempatan dalam hidup dengan belajar dan menggunakan bahasa Jepang dalam kehidupan sehari-hari.

このサイトでは、日本で生活する外国人の皆さんが、日本語でコミュニケーションをとったり、生活できるようになったりすることを目指して、日本語を学習することができます。自分に合った日本語のレベルや、学習したいシーン、キーワードに応じて学習コンテンツを選択することができます。日本語を勉強し実際に使うことを通じて、社会とつながり、生活をひろげてみましょう。

TSUNAHIRO



[https://tsunagarujp.mext.go.jp/?lang\\_id=D](https://tsunagarujp.mext.go.jp/?lang_id=D)



### Pembinaan Bahasa Jepang di Kota Fukuoka 福岡市の日本語指導

Di beberapa SD dan SMP di Kota Fukuoka, tersedia kelas bahasa Jepang bagi anak-anak yang memerlukan pembelajaran bahasa Jepang, Anak-anak yang tidak terdaftar sebagai siswa di sekolah tersebut pun dapat datang ke sekolah itu untuk mengikuti pembelajaran bahasa Jepang. Layanan ini ditujukan bagi siswa yang bersekolah di SD dan SMP negeri di Kota Fukuoka. Mintalah bantuan orang yang bisa berbahasa Jepang untuk membacakan informasi di sebelah kanan, dan jika ada hal yang ingin ditanyakan, silakan berkonsultasi melalui telepon ke kontak di bawah ini.

一部の福岡市の小学校・中学校では、日本語の勉強が必要な子どもが日本語を勉強することができる授業を行っています。その学校に在籍していない子どももその学校に通って日本語指導を受けることができます。福岡市内の公立小中学校に通う児童生徒が対象です。日本語がわかる方に右の情報を読んでもらい、聞きたいことがあるときは、下の連絡先に電話で相談してください。

#### <福岡市の日本語教育のながれ>

※ 相談料や授業料は必要ありません。

##### ①転入手続き

まずは学校にて転入手続きをしていただきます。

##### ②面談

在籍学校に、日本語サポートセンターのコーディネーターが訪問し、面談します。面談は、保護者同伴で行い、お子様の日本語の力を把握します。※日本語が話せない保護者の方は、できれば日本語のわかる人の同伴をお願いします。

##### ③日本語指導

お子様に合った内容と方法で日本語指導を行います。  
・お子様は、多くの時間、在籍学級で日本語による授業を受けます。  
・週に数時間程度、日本語指導担当教員や日本語指導員による日本語指導を受けます。  
※日本語指導を受けるときは、在籍学校から日本語指導担当教員がいる学校へ通級することを基本としています。  
※日本語指導教員がいる学校は、福岡市教育委員会ホームページでご覧いただけます。  
<http://www.city.fukuoka.lg.jp/kyoiku-iinkai/shido/ed/nihongosapoto.html>

#### <日本語指導の内容>

##### ①初期指導

サバイバル日本語 → 安全で安心な学校生活に適應するための日本語  
日本語基礎 → 「聞く」「話す」「読む」「書く」の基礎

##### ②日本語と教科の統合学習指導

→ 日本語基礎をもとに、教科特有の言葉や知識、思考力を習得し、日本語による授業理解を助ける指導を行います。

Dewan Pendidikan Kota Fukuoka,  
Departemen Pembinaan,  
Divisi Perencanaan Sekolah  
福岡市教育委員会 指導部 学校企画課

1-8-1 Tenjin, Chuo-ku, Fukuoka  
福岡市中央区天神1丁目8-1  
Tel:092-711-4638 fax:092-733-5780  
E-mail: gakkokikaku2.BE5@city.fukuoka.lg.jp

Dukungan  
hanya tersedia  
dalam bahasa Jepang

日本語のみ  
対応可

# Transportation and administrative hub

行政や交通の拠点



Fukuoka City Hall  
〒810-8620 1-8-1 Tenjin, Chuo Ward, Fukuoka-shi Opening hours: 8:45-18:00  
Multilingual support line for all ward offices Tel: 092-753-6113  
福岡市役所 〒810-8620 福岡市中央区天神1丁目8番1号  
市役所開庁時間: 午前8時45分～午後6時 多言語サポートライン: 092-753-6113