

2026
3
March

LIFE IN FUKUOKA! PAMPHLET

Hello!



ENGLISH ver.
英語版

THEME 1

Living Comfortably in Fukuoka City 福岡市で快適に暮らすために

1 Finding Information on Everyday Life 生活情報をさがす

Information on events and everyday life 生活・イベント情報



Love FM is a radio station broadcasting in foreign languages.
Frequency: 76.1MHz

外国語でも放送しているラジオ局 周波数76.1MHz

RADIO PROGRAM Life in Fukuoka

This program provides essential information for daily life and going out in Fukuoka City in English, Chinese, Korean, Nepalese, and Vietnamese.

福岡市で生活する上で必要な基礎情報やお出かけ情報などを英語、中国語、韓国語、ネパール語、ベトナム語で紹介する番組です。

Broadcast times : Mon - English / Tue - Chinese / Wed - Korean / Thu - Nepali / Fri - Vietnamese
From 8:54 a.m. 放送日時 8:54~

(月)英語(火)中国語(水)韓国語(木)ネパール語(金)ベトナム語

You can listen to programs as a podcast at anytime.
ポッドキャストでいつでも聞くことができます。

Official information from Fukuoka City 行政情報



Fukuoka City provides a wide range of information for foreign residents.

◎Information on initiatives and support services helpful to foreign residents

◎Information on international events

◎Latest information and updates in the event of earthquakes, typhoons, or other natural disasters

福岡市から、外国人住民に向けていろいろな情報を出しています。

◎外国人住民に役立つ取組みやサポートの情報 ◎国際的なイベントの情報

◎地震や台風など、災害が起きたときの新しい情報



2 Asking about City Administrative Procedures

福岡市の行政手続きを確認する

Support available in
23 LANGUAGES
言語対応

Call to ask about things like
National Health Insurance and garbage disposal.

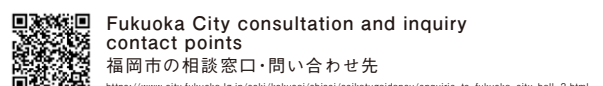
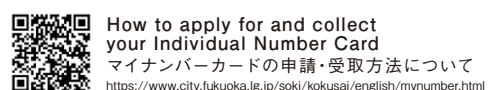
国民健康保険やごみのことなどを相談したいとき

092-753-6113

After taking your call
at the interpreting center, they will connect you
to your ward office.

Please state your address and the nature of your inquiry.

通訳センターで受付後、区役所の代表につながります。
あなたの住所と相談内容を伝えてください。



Supported by  福岡市
FUKUOKA CITY





3 Getting Advice わからないことを相談する

Fukuoka City Consultation Support Center for Foreign Residents 福岡市外国人総合相談支援センター

We respond to foreign residents' questions and consultation needs.
外国人住民の「知りたい」、「相談したい」にお応えします。

The Center provides consultation services on a wide range of daily life matters, including residency procedures, employment, medical and welfare services, childbirth and childcare, and children's education, in person or by telephone or webmail. When necessary, you will be referred to appropriate specialized agencies or organizations.

在留手続、雇用、医療、福祉、出産・子育て・子どもの教育等の生活に係る様々な相談を対面又は電話やウェブで受け付け、情報提供及び関係機関への案内を行います。

The Fukuoka City Consultation Support Center for Foreign Residents is located in the Fukuoka City International Foundation.

福岡市外国人総合相談支援センターは、福岡よかトピア国際交流財団に設置されています。

The Fukuoka City International Foundation is an organization that supports foreign residents together with Fukuoka City.

福岡よかトピア国際交流財団は、福岡市とともに、外国人を支援している団体です。

Support available in
24 LANGUAGES
言語対応

0120-66-1799 Free of charge

You can also call on 092-262-1799 (Charges apply)

4-1 Tenya-machi, Hakata Ward, Fukuoka City
Fukuoka City International Center 1F

Opening hours: Weekdays 9:00-18:00 (reception closes at 17:30)

福岡市博多区店屋町4-1 福岡市国際会館1階
平日9:00~18:00(受付は17:30まで)

Supported by 公益財団法人 福岡よかトピア国際交流財団
Fukuoka City International Foundation

You can also contact us via the contact form or the LINE application's call function.

問い合わせフォーム、LINEコールでも相談できます。

Expert legal advice is available.
*Reservation required

専門家による法律相談などを行っています。※予約制



<https://www.fcif.or.jp/en/en-contact/>



<https://lin.ee/x6f6e9M>



<https://www.fcif.or.jp/en/en-consultation/life-interaction/>

Tutor program チュータープログラム

Tutors are volunteers who provide language support for daily life. They can help with questions or difficulties related to living in Japan, using Japanese and other supported languages.

チューターはあなたの日常生活を支援するボランティアです。日本の生活で分からないことを日本語と外国語を使ってサポートします。

Feel free to ask for assistance via email or messaging services

メールやSNSで気軽に話してみよう!

Who is eligible? 対象者	Foreign nationals living in Fukuoka City are eligible to apply. 福岡市に住んでいる外国人ならだれでも申込みできます。
Types of support サポート内容	Simple translation and interpretation (e.g., letters) Advice on everyday life issues 手紙などの簡単な翻訳や通訳、日常生活での困りごとの相談
Language 言語	Please tell us which languages you can speak. 母国語と話せる言葉を教えてください。
Usage fee 利用料	Free of charge 無料
Tutor introduction チューターの紹介	You will introduce yourself online. After applying, it takes about one week to schedule your online meeting. オンラインで自己紹介をします。オンラインで会う日を決めるため、申込からオンライン対面まで1週間くらいかかります。

CONTACT お問い合わせ

公益財団法人
福岡よかトピア国際交流財団
Fukuoka City International Foundation

Fukuoka City International Foundation
Fukuoka City International Center 1F
4-1 Tenya-machi, Hakata Ward, Fukuoka City
福岡市博多区店屋町4-1 福岡市国際会館1階

E-mail : tutor@fcif.or.jp
T E L : 092-262-1744
T i m e : Weekdays 9:00-18:00
(reception closes at 17:30)
平日9:00~18:00(受付は17:30まで)

CONTACT 申込方法



How to apply

申込はこちら

<https://www.fcif.or.jp/en/en-volunteer-bank/tutorprogram/>

THEME 2

Observing Everyday Rules #1 生活ルールを守る

1 Disposing of Garbage ごみの出し方

Littering is prohibited. ごみのポイ捨ては禁止

Throw trash in the trash cans.
ごみ箱に捨てましょう。



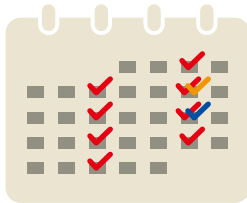
Use the correct garbage bags. 正しいごみ袋に入れてください

Purchase Fukuoka City-designated-garbage bags from supermarkets or convenience stores, and separate waste by type.

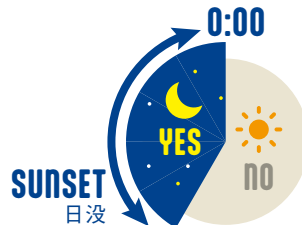
スーパーやコンビニで売っている福岡市指定のごみ袋を買って、分別して出してください。



Points to be aware of when putting out garbage 出すときの注意



The day to put out the garbage depends on where you live.
住んでいる場所でする日が違います。



Put out the garbage between sunset and midnight.
日没から0:00の間にごみを出しましょう。



There are designated areas for putting out garbage.
出す場所は決まっています。

Get advice on how to put out the garbage in Fukuoka City. 福岡市のごみの出し方を紹介しています

Scan the QR code to check the garbage disposal rules.
QRコードを読み込んでごみ出しルールを確認しましょう。



Support available in
10 LANGUAGES
言語対応

How to separate household garbage 家庭ごみの分別方法

Scan this QR code for information on household waste disposal, sorting, and recycling.

家庭ごみを出す方法、ごみを分ける方法、資源物をリサイクルに出す方法などについて紹介する資料は、QRコードからダウンロードできます。

Support available in
3 LANGUAGES
言語対応

Available in English, Chinese and Korean
対応している言語: 英語、中国語、韓国語



RULES



2 Station and Train Etiquette 駅や電車でのマナー



Hold onto your luggage securely when using escalators.

エスカレーターでは、スーツケースやかばんから手を離さないでください



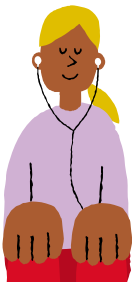
Please make sure your belongings do not inconvenience other passengers.

手荷物は周りの方に配慮してください。



Keep the doorway clear for passengers who need to get off.

降りる方のため、扉付近は広く開けてください。



Keep your voice low on the train.

電車の中では静かにしてください。



Give up your seat and priority spaces to passengers who are disabled, elderly, pregnant or in wheelchairs or those with young children or strollers.

からだが不自由な人、年をとった人、赤ちゃんがいる人、ベビーカーの人、車いすの人に、席やスペースをゆずってください。



No eating or drinking in stations and on the train.

駅や電車の中では食べたり飲んだりしないでください。

3 Smoking Rules in Fukuoka City

福岡市の喫煙ルール

No smoking while walking or riding a bicycle. Smoking on public streets is prohibited, especially in the Tenjin and Daimyō districts and the Hakata Station area. When smoking outdoors, dispose of cigarette butts in an ashtray or other proper container.

歩いているときや自転車に乗っているとき、タバコを吸わないでください。特に天神・大名地区と博多駅地区では、道路上で喫煙をしてはいけません。外でタバコを吸ったあとは、地面に捨てずに灰皿や容器に捨てましょう。



https://www.city.fukuoka.lg.jp/shimin/jigyochosei/shisei/rojoukinnenntiku_2.html



THEME 2

Observing Everyday Rules #2 生活ルールを守る

4 Riding a Bicycle 自転車の乗り方

Where to ride 走行する場所

Cycle on the left hand side of the road.

原則として、車道の左側を走行しましょう。



When riding after dark 夜間に走行するとき

Turn on your bicycle lights after dark.

夜間はライトを点灯してください。



Areas requiring extra caution 注意して走行する場所

Pedestrians take priority on sidewalks. When riding a bicycle on the sidewalk is permitted, ride slowly on the side closest to the road.

歩道は歩行者が優先です。

もし歩道を走行できる場合、通るときは車道側をゆっくりと走行してください。



When riding a bicycle 自転車に乗るとき

When riding a bicycle, you must wear a helmet.

自転車に乗るときは

ヘルメットを着用してください。



Where to park your bicycle 自転車をとめる場所

Park in a bicycle parking area.

駐輪スペースに整理してとめましょう。

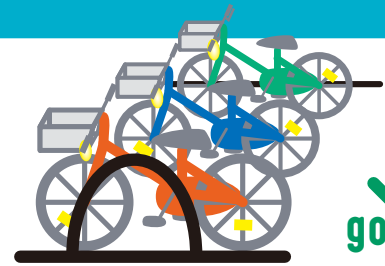


Bicycle Parking Map

駐輪場マップ

<https://chari-angels.com/map/>

"No unattended bicycle parking" sign
放置禁止エリア
標識



Bicycles left on the road are subject to removal

自転車を道路に放置した場合は撤去されます

Bicycles parked on streets or in areas other than designated bicycle parking areas will be treated as abandoned bicycles and removed. A storage and removal fee of 2,500 yen must be paid to retrieve your bicycle.

駐輪場ではない道などにとめた自転車は「放置自転車」として撤去します。撤去した自転車を引き取るときは移動保管料として2,500円を払う必要があります。

Removed bicycles can be collected from the following locations.

撤去された自転車はこの場所から引き取れます。



Scan this QR code to learn more about removed bicycles.

撤去された自転車についてもっと詳しく

Locations by ward where bicycles were removed from 撤去された場所	Temporary storage areas 自転車保管所	Address 住所	Telephone number 電話番号
Higashi Ward 東区	Kaizuka 貝塚	7-7 Kaizuka, Higashi Ward 東区貝塚7-7	092-633-3050
Hakata Ward 博多区	Enokida 榎田	3-11-14 Higashi-Hie, Hakata Ward 博多区東比恵3-11-14	092-411-1706
Chūō Ward 中央区	Nanotsu 那の津	3-7 Nanotsu, Chūō Ward 中央区那の津3-7	092-781-6542
Minami Ward 南区	Hirao 平尾	2-18 Ōkusu, Minami Ward 南区大楠2-18	092-524-0415
Jōnan Ward 城南区	Nishijin 西新	14 Sohara, Sawara Ward 早良区祖原14	092-851-6878
Nishi Ward 西区	Meinohama 姪浜	4-26-3 Odo, Nishi Ward 西区小戸4-26-3	092-881-8848



Prohibited riding behaviors してはいけない乗り方



Cycling drunk
飲酒運転



Using a cellphone while cycling
携帯電話使用



Riding side-by-side
並んで走る



Holding an umbrella while cycling
傘さし



Using headphones while cycling
ヘッドフォン使用



Two people riding one bicycle
二人乗り

About bicycle insurance 保険の加入について

In some cases, accidents involving pedestrians can result in substantial compensation claims. Under a Fukuoka City ordinance, all bicycle riders are required to carry bicycle liability insurance or equivalent coverage. Make sure you understand and follow bicycle safety precautions when riding.

歩行者との事故を起こし、多額の賠償が発生するケースもあります。福岡市の条例で、自転車損害賠償保険等への加入が義務づけられています。運転時の注意事項を改めて確認しましょう。



Traffic rules for bicycles

自転車の交通ルールについて

<https://www.city.fukuoka.lg.jp/shimin/seikatsuanzen/shisei/jitensya-kotsurule.html>

THEME 3

Paying Taxes 税金を払う

1 Types of Taxes 税金の種類

Municipal & Prefectural Residence Taxes (Taxes paid to Fukuoka City and Fukuoka Prefecture) 市県民税(福岡市・福岡県の税金)

People living in Fukuoka City as of the 1st of January pay taxes depending on their income from the previous year.
1月1日に福岡市に住んでいる人が、前の年の収入によって、税金を払います。

! If you earned over 1.1 million yen in the previous year, you may need to pay municipal & prefectural residence taxes.
前の年の収入が110万円をこえる人は、市県民税を払う可能性があります。

Light Vehicle Tax 軽自動車税(福岡市の税金)

People who own light automobiles or motorbikes as of April 1st pay this tax.
4月1日にバイクや軽自動車を持っている人が税金を払います。

! If you dispose of your vehicle or give it to someone, you must go through the proper procedures. Call the number below.
バイクや軽自動車を人にあげたり、捨てたりするときは手続きが必要です。必ず電話してください。

Income tax (tax paid to the national government) ※所得税(国の税金)

Companies deduct income tax from their employees' salaries and pay it on their behalf.
会社が本人の給与から所得税を差し引いて、本人に代わって払います。



2 Paying Taxes 税金を払う

How to pay 納付方法

When you receive a tax notice, pay at a convenience store or bank. Mobile payment or credit-card payment is also acceptable.

納税通知書が届いたら、コンビニや銀行で払ってください。
スマホ決済アプリやクレジットカードでも払えます。

If you wish to pay by direct debit, you must apply in advance. Applications can be made online or at your financial institution.

口座振替を希望する場合は、事前にお申込が必要です。
インターネットや金融機関窓口で申し込んでください。

Tax notices are delivered around the following dates:

- ◎ Municipal & Prefectural Residence Taxes- around June 15th
- ◎ Light Vehicle Tax- around May 15th

(届く時期)

- ◎市県民税は6月15日ごろ
- ◎軽自動車税は5月15日ごろ



*sample

Support available in
23 LANGUAGES
言語対応

Inquiries to Fukuoka City Hall (For foreign residents)

福岡市役所への問い合わせ(外国人用)

092-753-6113

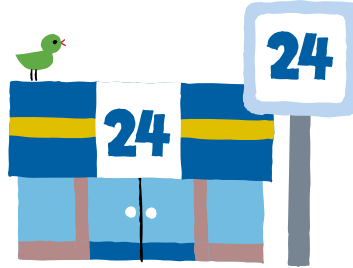
After taking your call at the interpretation center, they will connect you to your ward office.
Please state your address and that you are making an inquiry about tax.

通訳センターで受付後、区役所の代表につながります。
あなたの住所と税金の問い合わせであることを伝えてください。

3 How to Obtain a Tax Certificate 税金の証明書の取得方法



Apply online
(* My Number Card required)
オンラインで申請する
※マイナンバーカードが必要



Apply at a convenience store
(* My Number Card required)
コンビニエンスストアで申請する
※マイナンバーカードが必要



Apply by mail
郵送で申請する



**Apply in person
at a service counter**
窓口で申請する

Are You Renewing Your Residence Status?

在留資格を更新される皆さんへ

For residence status renewal, you may need to submit an individual municipal or prefectural residence tax certificate, (or tax exemption certificate)*1 or a certificate of tax payment*2 to the Regional Immigration Services Bureau.

在留資格の更新のため、出入国在留管理局に「個人市県民税課税（または非課税）証明書 ※1」や「納税証明書 ※2」をだすことがあります。

*1: The certificate of an individual municipal or prefectural residence tax certificate, (or tax exemption certificate) shows the amount of an individual's residence tax.

※1 「個人市県民税の課税証明書」は、「税金の金額がいくらか」がわかるものです。

*2: The individual municipal or prefectural residence tax certificate, (or tax exemption certificate) shows whether the individual has paid their taxes.

※2 「個人市県民税の納税証明書」は、「税金を払っているか」がわかるものです。



Taxes are used to support daily life of city residents, including community development and multilingual services.

税金は、みなさんの生活のため（まちづくりや多言語対応など）に使われています。



Scan this QR code to learn more about the tax system.

税金の仕組みを説明しています。

<https://www.city.fukuoka.lg.jp/soki/kokusai/english/citytax.html>

CAUTION!!
注意!!

If you do not pay your taxes, it can negatively affect you when renewing your residence status or you risk having your property or assets seized.

税金を払わないと、在留資格更新の時に、不利となることや、財産の差押さえを受ける可能性があります。

THEME 4

Childcare 子育てについて



Fukuoka City
Childcare Information
ふくおか子ども情報
<https://kodomo.city.fukuoka.lg.jp/en/>

Support available in
5 LANGUAGES
言語対応

This website gathers information on child-rearing support in Fukuoka City. You can search for services tailored to your needs or life stage, including places to go and events, Q&A on parenting, and informative articles.

福岡市の子育て支援情報を集約したウェブサイト。お出かけスポットやイベント情報、子育てに関するQ&A、コラムなど、子育てに役立つ情報コンテンツが充実しています。目的やライフステージごとに利用できるサービスを検索することができます。

THEME 5

Medical Care 医療について



Finding a hospital 病院をさがす

Support available in
20 LANGUAGES
言語対応 | 24H

Fukuoka City Medical Interpreting Call Center
福岡市医療通訳コールセンター

092-733-5429 FREE

Supported by  福岡市
FUKUOKA CITY

Telephone interpretation services are available in the following situations:

- When looking for a clinic or hospital
- When talking with a doctor at a clinic or hospital
- When getting medicine at a clinic or hospital, or at a pharmacy

次のようなときに電話通訳が利用できます。

- 病院を探すとき
- 病院で医者と話するとき
- 病院や薬局から薬をもらうとき

CAUTION!!
注意!!

119

If you can't go to the hospital by yourself, call an ambulance.

自分で病院に行くことができないときは、救急車を呼んでください。



Health insurance 医療保険について



Scan this QR code to learn about health insurance. Everyone living in Japan is required to join a health insurance program. With insurance, medical costs are lower; without it, they can be much higher.

このQRコードを読み込むと「医療保険」について知ることができます。日本に住む人は、「医療保険」に入る必要があります。保険に入っている場合は医療費が安くなり、入っていない場合は高くなります。

<https://www.city.fukuoka.lg.jp/soki/kokusai/english/iryuhoken.html>

THEME 6

Preparing for Disasters 災害に備える

1 What are Evacuation Centers? 避難所とは？

Evacuation centers and shelters are places that you can escape to when a typhoon, heavy rain or earthquake makes it dangerous or impossible to stay at home. Community centers and elementary schools serve as evacuation shelters.

台風・大雨や地震により、家にいると危ないときや、家で生活できなくなったときに逃げる場所です。公民館や小学校などが避難所になります。



2 How to Check Disaster Information 災害情報の確認方法

Japan Meteorological Agency 気象庁



You can find information on heavy rain and typhoons on the Japan Meteorological Agency website.

気象庁のホームページで、台風や大雨の情報を知ることができます。

<https://www.data.jma.go.jp/multi/index.html?lang=en>

Disaster Safety Handbook for Foreign Residents 外国人のための防災ハンドブック



For more details, scan this QR code to download materials.

もっと詳しく知りたい人は、このページからも資料をダウンロードできます。

<https://www.pref.fukuoka.lg.jp/contents/bousaihandbook-36.html>

Fukuoka Fire Prevention Bureau 福岡市消防局



This website shows you how to act in the event of an earthquake, fire or sudden illness.

地震や火事、急な病気のときに、どう行動すればよいかを知ることができます。

<https://www.city.fukuoka.lg.jp/syobo/ff.html>

Fukuoka City 福岡市

Latest disaster information 災害最新情報



This page provides the latest information on dangerous areas and safe shelters in the event of a major disaster.

大きな災害が起こったときに、危険な場所や、安全な避難所の最新情報を知ることができるページです。

<https://www.city.fukuoka.lg.jp/soki/kokusai/shisei/disasterprevention/disasterinformationen.html>

About disaster preparedness 防災について



Natural disasters, such as earthquakes, typhoons and heavy rains are common in Japan. This page shows you how to prepare for a disaster.

日本では、地震や台風、大雨などの災害がよく起こります。災害に備えてどんな準備をすればよいかを知ることができるページです。

https://www.city.fukuoka.lg.jp/bousai/bousaiforeigner_2.html

Useful links 役立つリンク集



Scan this QR code to find apps and websites you can use immediately in the event of a disaster.

災害が起こったときに、すぐに使えるアプリやウェブサイトを紹介しています。

<https://www.city.fukuoka.lg.jp/soki/kokusai/shisei/disasterprevention/linksdisaster.html>

3 Where to Contact in a Disaster 災害時の相談先

Support available in
24 LANGUAGES
言語対応

The Fukuoka City Disaster Information Support Center for Foreigners is set up at the Fukuoka City International Foundation **in the event of a large disaster**. Contact this center if you have any questions on disaster information or evacuation.

大きな災害が起こったときには福岡よかトピア国際交流財団に福岡市災害時外国人情報支援センターを設置します。災害情報や避難について分からないことがあったら、連絡してください。



<https://www.fcif.or.jp/en/about/fcdicir/>

The Fukuoka City
Disaster Information Support Center
for Foreigners
福岡市災害時外国人情報支援センター

092-262-1799

Supported by  福岡市  福岡よかトピア国際交流財団
Fukuoka City International Foundation

THEME 7

Living with the Community 地域とともに暮らす

1 Community Associations 自治会の活動に参加してみましょう!

- ◎Community associations are your closest local organizations.
- ◎They host many fun events. Join in the activities, get to know your neighbors and build relationships so that you can help each other in times of trouble, such as disasters.
- ◎The community association runs on residents' membership fees.
- ◎「自治会」とは一番身近な自治組織です。
- ◎楽しいイベントをたくさん実施しています。参加して、住民と顔見知りになることで、災害など困ったときに助け合える関係を作りましょう。
- ◎自治会は、住民の皆さんの会費などで活動しています。



Membership fees are used for festivals, crime prevention and cleanup activities.

会費は、祭りや防犯活動、清掃活動などに使われています。



Fukuoka City
Local Community Website
福岡市地域コミュニティサイト
<https://fukucomi.city.fukuoka.lg.jp/en>

How to Join a Local Community Association

自治会に参加する方法

Membership fees are used for various activities, such as installing and maintaining security equipment and organizing cleanup efforts. The amount of the fees and how they are used vary by local community organization.

会費は、防犯灯の設置・管理、清掃活動など、様々な活動に使われています。会費の額と使途は、各地域の団体によって異なります。

If you would like to join, please contact the Community Initiative Support Section at your local ward office using the phone number below.

ご加入いただける場合は、下記の電話番号から各区地域支援課へご相談ください。

092-753-6113



2 What are Community Centers? 公民館とは?

In Fukuoka City, each elementary school district has a community center, also known as public halls, where residents can come together for various activities. The centers hold local events as well as lectures where you can learn a variety of things.

福岡市には小学校区ごとに住民が集まり交流するための公民館があります。地域のイベントや様々なことが学べる講座が行われています。



To Build Good Relationships 地域の人たちと良好な関係を築くためには?

Etiquette and Manners in Japan 日本のマナー

In Japan, it is considered important to show consideration for others, which is a "mindset of consideration." Loud noises and voices are often viewed as a nuisance to others.

- ◎Be mindful of your conversation or music sound volume.
Do not make loud noises and speak in a low voice especially at night.
- ◎In public places (sidewalks, etc.), be careful not to obstruct other people.

- 日本人は相手に対する心配りを大事にしてきました。「おもいやり」の精神です。
- ◎会話や音楽の音量に注意を払い、特に夜は、大きな音を出さず、小さい声で話しましょう。
- ◎みんなが使う場所(歩道など)では、他の人のじゃまにならないようにしましょう。



THEME 8

Learning Japanese Language 日本語を学ぶ



Japanese Class Map にほんご Class Map

Many Japanese classes run by volunteers can be found in Fukuoka City. Use the Japanese Class Map to look for classes nearby. You're welcome to try a class!

福岡市には、ボランティアが開催する日本語教室がたくさんあります。「にほんご Class Map」で近くの日本語教室を探してください。気軽に受講してみてください！



<https://www.fcif.or.jp/en/en-language/en-classroom/>

Connect and enhance your life in Japanese つながる ひろがる にほんごでの暮らし

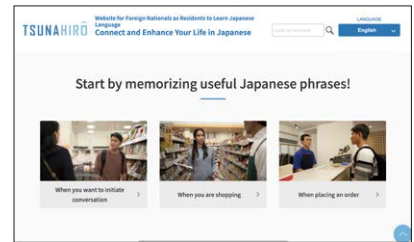
This website helps foreign residents living in Japan learn Japanese so they can communicate in Japanese in their daily lives. Users can choose learning content based on their Japanese proficiency level, situations they want to learn about or specific keywords. By studying and using Japanese, learners can connect with society and expand their opportunities in everyday life.

このサイトでは、日本で生活する外国人の皆さんが、日本語でコミュニケーションをとったり、生活できるようになったりすることを目指して、日本語を学習することができます。自分に合った日本語のレベルや、学習したいシーン、キーワードに応じて学習コンテンツを選択することができます。日本語を勉強し実際に使うことを通じて、社会とつながり、生活をひろげてみましょう。

TSUNAHIRO



https://tsunagarujp.mext.go.jp/?lang_id=EN



Fukuoka City Japanese language tutoring 福岡市の日本語指導

Some elementary and junior high schools in Fukuoka City offer Japanese-language classes for children who need to learn Japanese. Children not enrolled in those schools can also attend classes and receive Japanese language training. This program is for children attending public elementary and junior high schools in Fukuoka City. Please have someone who understands Japanese read the information on the right. If you have any questions, please contact us by phone using the contact details below.

一部の福岡市の小学校・中学校では、日本語の勉強が必要な子どもが日本語を勉強することができる授業を行っています。その学校に在籍していない子どももその学校に通って日本語指導を受けることができます。福岡市内の公立小中学校に通う児童生徒が対象です。日本語がわかる方に右の情報を読んでもらい、聞きたいことがあるときは、下の連絡先に電話で相談してください。

School Planning Section,
Guidance Department,
Fukuoka City Board of Education Secretariat

福岡市教育委員会 指導部 学校企画課

1-8-1 Tenjin, Chūō Ward, Fukuoka City
福岡市中央区天神1丁目8-1

Tel:092-711-4638 Fax:092-733-5780
E-mail:gakkokikaku2.BES@city.fukuoka.lg.jp

Services are
available in
Japanese only.

日本語のみ
対応可

<福岡市の日本語教育のながれ>

※ 相談料や授業料は必要ありません。

①転入手続き

まずは学校にて転入手続きをしていただきます。

②面談

在籍学校に、日本語サポートセンターのコーディネーターが訪問し、面談します。

面談は、保護者同伴で行い、お子様の日本語の力を把握します。

※日本語が話せない保護者の方は、できれば日本語のわかる人の同伴をお願いします。

③日本語指導

お子様に合った内容と方法で日本語指導を行います。

・お子様は、多くの時間、在籍学校で日本語による授業を受けます。

・週に数時間程度、日本語指導担当教員や日本語指導員による日本語指導を受けます。

※日本語指導を受けるときは、在籍学校から日本語指導担当教員がいる

学校へ通級することを基本としています。

※日本語指導教員がいる学校は、福岡市教育委員会ホームページでご覧

いただけます。

<http://www.city.fukuoka.lg.jp/kyoiku-inikai/shido/ed/nihongosapoto.html>

<日本語指導の内容>

①初期指導

サバイバル日本語 → 安全で安心な学校生活に適應するための日本語

日本語基礎 → 「聞く」「話す」「読む」「書く」の基礎

②日本語と教科の統合学習指導

→ 日本語基礎をもとに、教科特有の言葉や知識、思考力を習得し、日本語による授業理解を助ける指導を行います。

Transportation and administrative hub

行政や交通の拠点



Fukuoka City Hall
〒810-8620 1-8-1 Tenjin, Chuo Ward, Fukuoka-shi Opening hours: 8:45-18:00
Multilingual support line for all ward offices Tel: 092-753-6113
福岡市役所 〒810-8620 福岡市中央区天神1丁目8番1号
市役所開庁時間: 午前8時45分～午後6時 多言語サポートライン: 092-753-6113