

令和6年

# 福岡市の交通事故



福岡市 市民局

(生活安全部 防犯・交通安全課)

## 令和6年 交通安全年間スローガン

### 【運転者（同乗者を含む）へ呼びかけるもの】

最優秀作 内閣総理大臣賞

○ **今日もまた あなたの無事故 待つ家族**

優秀作 内閣府特命担当大臣賞

○ **抜け道と 思うな そこは通学路**

優秀作 警察庁長官賞

○ **挙げる手を やさしく見守る 横断歩道**

### 【歩行者・自転車利用者へ呼びかけるもの】

最優秀作 内閣総理大臣賞

○ **身につけよう 交通ルールと ヘルメット**

優秀作 内閣府特命担当大臣賞

○ **車だけ？ 交通ルールは 皆のもの**

優秀作 警察庁長官賞

○ **さあ青だ 踏み出す前に 再確認**

### 【こども(中学生以下)へ交通安全を呼びかけるもの】

最優秀作 内閣総理大臣賞

○ **わたるまえ わすれずかくにん みぎひだり**

優秀作 内閣府特命担当大臣賞

○ **しんごうき あおでもかくにん わすれない**

優秀作 文部科学大臣賞

○ **見つけてね ピカピカぼくの はんしやざい**

優秀作 警察庁長官賞

○ **ちょっと待て 車のかげから もう1台**

## 四季の交通安全運動

【春の交通安全運動】 4月 6日～ 4月15日（10日間）

\* ただし、統一地方選挙が行われる年は

5月11日～ 5月20日（10日間）

【夏の交通安全運動】 7月10日～ 7月19日（10日間）

【秋の交通安全運動】 9月21日～ 9月30日（10日間）

【年末の交通安全運動】 12月11日～12月31日（21日間）

## 運動の周知徹底を図るための統一行動日

【毎月 1日】	「交通安全の日」
【毎月 1日・20日】	「シートベルトとチャイルドシートの正しい着用推進の日」
【毎月 8日】	「二輪車・自転車交通安全の日」
【毎月10日】	「違法駐車追放の日」
【毎月15日】	「高齢者交通安全の日」
【毎月20日】	「九州交通安全の日」
【毎月25日】	「飲酒運転撲滅の日」

# ま え が き

福岡市の令和6年中の交通事故は、

- 発生件数 5,446 件（前年比 -559 件）
- 死者数 15 人（前年比 -10 人）
- 傷者数 6,683 人（前年比 -547 人）

であり、発生件数、死者数及び傷者数のいずれも前年に比べて減少しています。

政令指定都市中の人口10万人当たりの発生件数(5位)、死者数(19位)、傷者数(5位)は、発生件数、傷者数とも上位を記録しており、継続的な交通事故防止対策が必要です。

## 本市の交通死亡事故の特徴

- ① 死亡事故は昼間が、夜間より多く発生している。  
昼間10人(66.7%) 夜間5人(33.3%)
- ② 道路形状別は、交差点及び交差点付近の死者数が、6人(前年比 -14人)で全体の40.0%を占めている。
- ③ 高齢者(65歳以上)の死者数は、8人(-6人)で全体の53.3%を占めている。
- ④ 類型別死者数は、車対車の事故が7人(前年比-5人)で全体の46.7%を占めている。
- ⑤ 違反別死者数は、安全運転義務違反の事故が11人(前年比-12人)で全体の73.3%を占めている。

これらの事故の多くは、運転操作不適や漫然運転、脇見運転や動静不注視、交差点での安全不確認等のルール違反、いわゆる安全運転義務違反によって発生しています。

この様な交通事故をなくすためには、ルール違反や不注意によって発生する事故を起こさないよう私たち一人ひとりが交通ルールを守り、交通マナーを高めることが何よりも大切です。

(注) 安全運転義務違反とは、道路交通法第70条違反にあたる操作不適、脇見運転、動静不注視、安全不確認等の行為をいう。

## 凡 例

- \*「交通事故」…道路上(道路交通法第2条第1号に規定する道路)において、車両及び列車によって起こされた人の死亡又は負傷を伴った事故をいう。
- \*「死者」…交通事故の発生後24時間以内に死亡した者をいう。
- \*「重傷」…交通事故によって負傷し、30日以上の治療を要する場合をいう。
- \*「軽傷」…交通事故によって負傷し、30日未満の治療を要する場合をいう。
- \*「当事者」…交通事故に関与した者をいい、過失(違反)の重い順に第1当事者(1当)、第2当事者(2当)、第3当事者(3当)…とする。過失が同程度である場合は、被害の程度が軽い順とする。
- \*「自動車」…乗用車、貨物車及び特殊車をいう。
- \*「二輪車」…自動二輪車及び原動機付自転車(原付)をいう。
- \*「運転者」…運転免許を必要とする車両(自動車及び二輪車)を運転していた者をいう。
- \*「歩行者」…一般歩行者のほか、ローラースケートや車いす等の準歩行者も含むが、道路上の物件の中や、運転者のいない駐車車両にいた者などの歩行者以外の道路上の人や道路外の人含まない。
- \*「若年運転者」…若年層(16～24歳)の運転者をいう。
- \*「高齢運転者」…高齢者(65歳以上)の運転者をいう。
- \*「その他の運転者」…若年運転者、高齢者運転者以外(25歳～64歳)の運転者をいう。
- \*「歩行者の交通事故」…発生件数は歩行者が1当又は2当になった事故件数であり、死傷者数は3当以下を含む歩行者全ての死傷者数である。
- \*「自転車の交通事故」…発生件数は自転車が1当又は2当になった事故件数であり、死傷者数は3当以下を含む自転車乗用中全ての死傷者数である。
- \*「二輪車の交通事故」…発生件数は二輪車が1当又は2当になった事故件数であり、死傷者数はその事故による全ての死傷者数である。
- \*「子どもの交通事故」…発生件数は子ども(中学生以下)が1当又は2当になった事故件数であり、死傷者数は3当以下を含む子ども全ての死傷者数である。
- \*「高齢者の交通事故」…発生件数は高齢者(65歳以上)が1当又は2当になった事故件数であり、死傷者数は3当以下を含む高齢者全ての死傷者数である。
- \*「第1当事者高齢運転者の交通事故」…発生件数は高齢運転者(65歳以上)が1当となった事故件数であり、死傷者数はその事故による全ての死傷者数である。
- \*「飲酒運転者による交通事故」…発生件数は原付以上の運転者(1当)が飲酒していた事故件数であり、死傷者数はその事故による全ての死傷者数である。

# 目 次

## 1 福岡市の交通事故

(1) 概況	1
(2) 死亡事故の特徴的傾向	7
(3) 歩行者の交通事故	8
(4) 自転車の交通事故	10
(5) 二輪車の交通事故	12
(6) 子どもの交通事故	13
(7) 高齢者の交通事故	14
(8) 第1当事者高齢運転者の交通事故	16
(9) 飲酒運転者による交通事故	18
(10) 参考	
交通事故・人口・単位当たり(人口・自動車・道路・免許人口)の年別推移	19

## 2 区内の交通事故

(1) 年別推移	20
(2) 月別発生状況	21
(3) 形態別の発生件数	22
(4) 年齢層別・状態別の発生状況	23
(5) 単位当たり(人口・車両・道路距離・免許人口等)の交通事故	24

## 3 政令指定都市の交通事故

(1) 発生状況	25
(2) 単位当たり(人口・自動車・道路)別の交通事故と順位	26
(3) 飲酒運転交通事故・人口・面積・道路延長・車両台数・免許人口	27

# 1 福岡市の交通事故

## (1) 概況

令和6年中の交通事故は、発生件数、死者数、傷者数が前年に比べて減少した。

### ア 発生件数等

市・県・国	発生件数		死者数		傷者数	
	前年比(件)	増減率(%)	前年比(件)	増減率(%)	前年比(件)	増減率(%)
福岡市	5,446	-559 -9.3%	15	-10 -40.0%	6,683	-547 -7.6%
人口10万人当たり	328.2		0.9		402.7	
政令都市単当たり順位	5位		19位		5位	
福岡県	18,473	-1700 -8.4%	91	-12 -11.7%	23,606	-2093 -8.1%
全国単当たり順位	3位		41位		3位	
全 国	290,895	-17,035 -5.5%	2,663	-15 -0.6%	344,395	-21,200 -5.8%

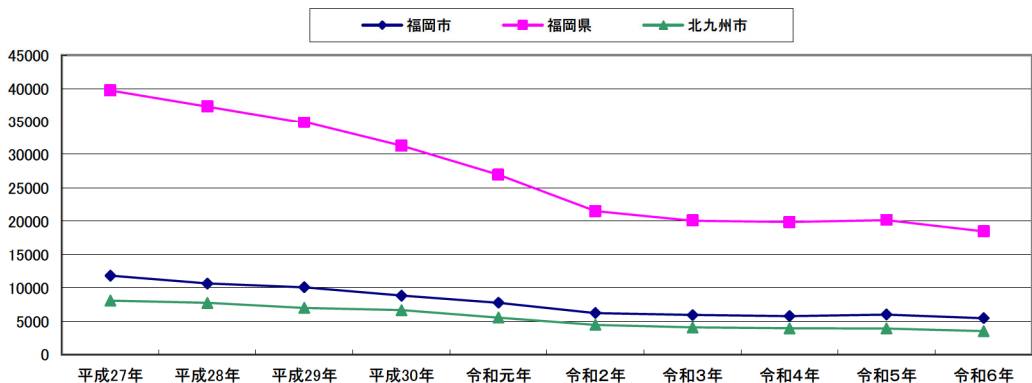
(注1) 人口は、総務省統計資料「人口推計」による。一福岡市は令和7年1月1日現在、一全国単当たりの人口は令和5年10月1日現在  
(注2) 単当たり順位は、人口10万人当たりの順位。

\* 1日平均の発生状況

年別\区分	発生件数(件数)	死者数(人員)	傷者数(人員)
令和6年	14.9	0.04	18.3
令和5年	16.5	0.07	19.8

(※) 令和6年中は、1時間36分47秒間に1件の割合で交通事故が発生。

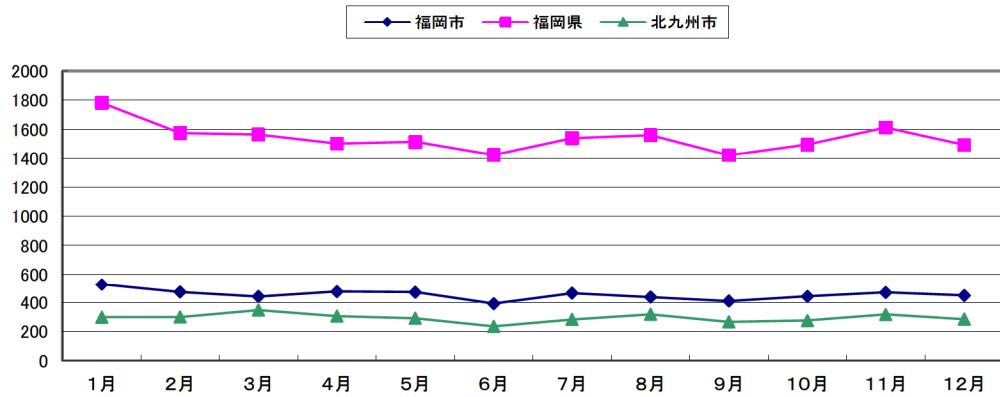
### イ 年別推移(発生件数 10年間比較)



県・市/区分/年	平成27年	平成28年	平成29年	平成30年	令和元年	令和2年	令和3年	令和4年	令和5年	令和6年	
福岡市	発生件数	11,810	10,633	10,072	8,821	7,758	6,213	5,924	5,780	6,005	5,446
	前年比	-255	-1,177	-561	-1,251	-1,063	-1,545	-289	-144	+225	-559
	指数	100	90	85	75	66	53	50	49	51	46
	県内比率	29.7%	28.5%	28.9%	28.2%	28.8%	28.9%	29.5%	29.1%	29.8%	29.5%
	死者数	31	31	20	23	18	14	16	10	25	15
	前年比	+4	±0	-11	+3	-5	-4	+2	-6	+15	-10
福岡県	発生件数	39,734	37,308	34,862	31,279	26,936	21,495	20,066	19,868	20,173	18,473
	指数	100	94	88	79	68	54	51	50	51	46
	全国比率	7.4%	7.5%	7.4%	7.3%	7.1%	7.0%	6.6%	6.6%	6.6%	6.4%
	死者数	152	143	139	136	98	91	101	75	103	91
	傷者数	52,758	49,917	46,093	41,158	35,077	27,575	25,587	25,285	25,699	23,606
	北九州市	発生件数	8,075	7,729	7,001	6,649	5,542	4,450	4,074	3,949	3,910
指数		100	96	87	82	69	55	50	49	48	44
県内比率		20.3%	20.7%	20.1%	21.3%	20.6%	20.7%	20.3%	19.9%	19.4%	19.1%
死者数		23	16	22	28	19	20	18	16	16	17
傷者数		11,085	10,517	9,390	8,951	7,412	5,780	5,311	5,088	5,097	4,520

(注) 指数は平成27年を100とした。

## ウ 月別推移（発生件数）



市・県・北九／月		1月	2月	3月	4月	5月	6月	7月	8月	9月	10月	11月	12月	合計	
福岡市	発生件数	526	472	441	475	471	392	463	437	410	442	469	448	5,446	
	前年比	+8	-14	-84	+43	-9	-117	+4	-109	-107	-55	-98	-21	-559	
	増減率	1.5%	-2.9%	-16.0%	10.0%	-1.9%	-23.0%	0.9%	-20.0%	-20.7%	-11.1%	-17.3%	-4.5%	-9.3%	
	構成率	9.7%	8.7%	8.1%	8.7%	8.6%	7.2%	8.5%	8.0%	7.5%	8.1%	8.6%	8.2%	29.5%	
	県内比率	29.5%	30.0%	28.2%	31.6%	31.1%	27.6%	30.1%	28.0%	28.9%	29.6%	29.1%	30.0%	29.5%	
	死者数	4	1	0	1	1	3	2	2	0	1	0	0	15	
	前年比	±0	+1	-3	-1	+1	+3	-2	+1	-5	±0	-2	-3	-10	
	構成率	26.7%	6.7%	0.0%	6.7%	6.7%	20.0%	13.3%	13.3%	0.0%	6.7%	0.0%	0.0%	13.3%	
	傷者数	640	590	550	584	601	470	564	560	512	520	561	531	6,683	
	前年比	-2	+3	-76	+56	+19	-134	-6	-79	-118	-70	-106	-34	-547	
構成率	9.6%	8.8%	8.2%	8.7%	9.0%	7.0%	8.4%	8.4%	7.7%	7.8%	8.4%	7.9%	29.5%		
福岡県	発生件数	1,782	1,574	1,563	1,502	1,513	1,422	1,539	1,560	1,420	1,494	1,612	1,492	18,473	
	死者数	13	5	5	7	6	11	7	7	9	5	8	8	91	
	傷者数	2,245	2,035	2,011	1,924	1,959	1,788	1,982	2,101	1,817	1,903	1,996	1,845	23,606	
北九州市	発生件数	298	299	347	306	291	235	283	318	266	275	317	285	3,520	
	県内比率	16.7%	19.0%	22.2%	20.4%	19.2%	16.5%	18.4%	20.4%	18.7%	18.4%	19.7%	19.1%	19.1%	
	死者数	3	3	1	0	1	0	1	1	1	2	1	3	1	17
	傷者数	372	380	459	401	385	283	372	437	333	338	395	365	4,520	

## エ 時間帯別発生状況（県対比）

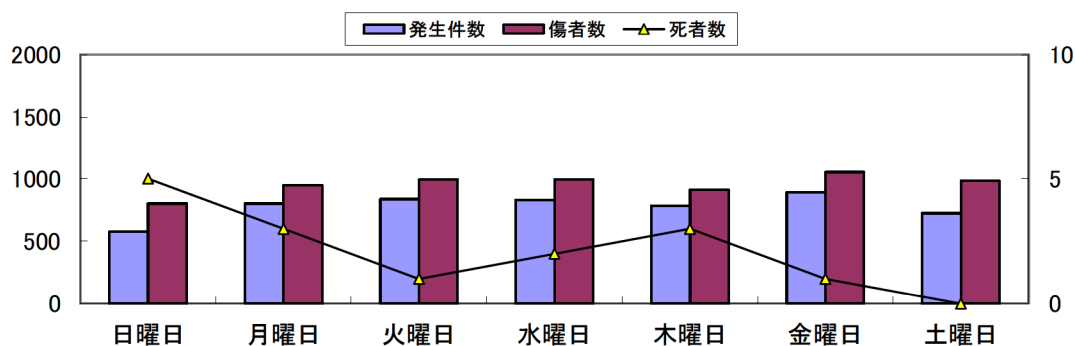
発生件数、死者数、傷者数は、いずれも16～18時の時間帯が最も多い。

市・県		時間	00～02時	02～04時	04～06時	06～08時	08～10時	10～12時	12～14時	14～16時	16～18時	18～20時	20～22時	22～24時	合計
福岡市	発生件数		95	62	77	433	790	637	581	640	877	719	349	186	5,446
	前年比		-30	+7	-14	-61	-112	-51	-91	-20	-33	-83	-40	-31	-559
	増減率		-24.0%	12.7%	-15.4%	-12.3%	-12.4%	-7.4%	-13.5%	-3.0%	-3.6%	-10.3%	-10.3%	-14.3%	-9.3%
	構成率		1.7%	1.1%	1.4%	8.0%	14.5%	11.7%	10.7%	11.8%	16.1%	13.2%	6.4%	3.4%	29.5%
	県内比率		40.3%	40.8%	30.3%	23.9%	29.1%	29.1%	29.3%	28.6%	28.5%	30.8%	34.6%	39.1%	29.5%
	死者数		0	2	1	2	0	4	1	0	3	0	1	1	15
	前年比		-1	+1	-3	-3	-1	+3	±0	-1	±0	-4	-2	+1	-10
	構成率		0.0%	13.3%	6.7%	13.3%	0.0%	26.7%	6.7%	0.0%	20.0%	0.0%	6.7%	6.7%	13.3%
	傷者数		134	71	86	486	909	813	731	825	1,082	884	436	226	6,683
	前年比		-27	+4	-29	-72	-112	+1	-122	-21	-7	-75	-27	-60	-547
構成率		2.0%	1.1%	1.3%	7.3%	13.6%	12.2%	10.9%	12.3%	16.2%	13.2%	6.5%	3.4%	29.5%	
致死率		0.0%	2.7%	1.2%	0.4%	0.0%	0.5%	0.1%	0.0%	0.3%	0.0%	0.2%	0.4%	0.2%	
福岡県	発生件数		236	152	254	1,812	2,712	2,192	1,986	2,234	3,076	2,334	1,009	476	18,473
	死者数		6	4	8	8	4	7	10	9	13	9	10	3	91
	傷者数		334	197	299	2,098	3,248	2,863	2,696	3,035	3,946	2,935	1,329	626	23,606

(注) 致死率＝死者数÷死傷者数×100

## オ 曜日別発生状況

月曜日の死者数が5人(前年比+2人)、水曜日の死者数が2人(前年比+1人)と増加している。



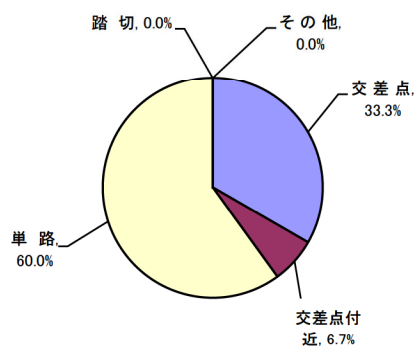
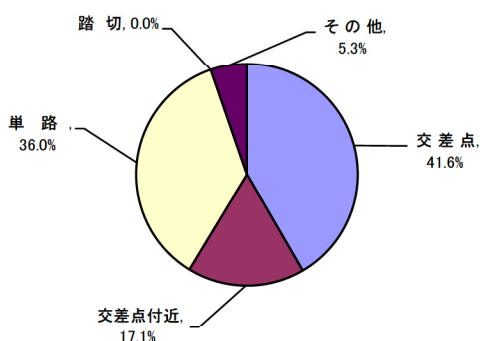
区別\曜日	日曜日	月曜日	火曜日	水曜日	木曜日	金曜日	土曜日	合計	
福岡市	発生件数	575	802	837	831	785	892	724	5,446
	前年比	-38	-126	-102	-37	-123	-102	-31	-559
	増減率	-6.2%	-13.6%	-10.9%	-4.3%	-13.5%	-10.3%	-4.1%	-9.3%
	構成率	10.6%	14.7%	15.4%	15.3%	14.4%	16.4%	13.3%	29.5%
福岡県	発生件数	1,877	2,745	2,850	2,769	2,783	2,927	2,522	18,473
	死者数	5	3	1	2	3	1	0	15
	前年比	+2	-4	-2	+1	-1	-1	-5	-10
	構成率	33.3%	20.0%	6.7%	13.3%	20.0%	6.7%	0.0%	16.5%
福岡県	発生件数	1,877	2,745	2,850	2,769	2,783	2,927	2,522	18,473
	死者数	15	17	13	12	14	8	12	91
	傷者数	2,819	3,410	3,498	3,379	3,428	3,566	3,506	23,606
	致死率	0.6%	0.3%	0.1%	0.2%	0.3%	0.1%	0.0%	0.2%

(注) 致死率=死者数÷死傷者数×100

## カ 道路形状別発生状況

発生件数:5,446件

死者数:15人



区別 \ 形状	交差点	交差点付近	カーブ	トンネル	橋	他の直線路	踏切	その他	合計	
福	発生件数	2,265	931	27	0	7	1,927	1	288	5,446
	前年比	-258	-134	-9	-2	+5	-147	-3	-11	-559
	構成率	41.6%	17.1%	0.5%	0.0%	0.1%	35.4%	0.0%	5.3%	
	県内比率	32.3%	31.2%	11.4%	0.0%	33.3%	27.6%	25.0%	24.0%	29.5%
岡	死者数	5	1	5	0	0	4	0	0	15
	前年比	-8	-6	+5	±0	±0	±0	-1	±0	-10
	構成率	33.3%	6.7%	33.3%	0.0%	0.0%	26.7%	0.0%	0.0%	
	県内比率	16.7%	8.3%	26.3%	0.0%	--	14.8%	0.0%	0.0%	16.5%
市	傷者数	2,598	1,225	43	0	14	2,444	1	358	6,683
	前年比	-281	-112	-6	-3	+10	-134	-2	-19	-547
	構成率	38.9%	18.3%	0.6%	0.0%	0.2%	36.6%	0.0%	5.4%	
	県内比率	30.6%	30.6%	14.2%	0.0%	45.2%	26.4%	33.3%	24.5%	28.3%
福岡県	発生件数	7,019	2,986	237	23	21	6,985	4	1,198	18,473
	死者数	30	12	19	1	0	27	1	1	91
	傷者数	8,497	4,004	303	38	31	9,269	3	1,461	23,606

(注1) 交差点付近とは、交差点から概ね30m以内の道路をいう。

(注2) 単路とは、交差点及び交差点付近以外の直線道路・カーブ・トンネル・橋をいう。

## キ 幅員別発生状況 (交差点事故を除く。)

区別 \ 形状	3.5m未満	3.5m以上	5.5m以上	9.0m以上	13m以上	19.5m以上	その他	合計
発生件数	75	248	921	902	512	235	288	3,181
	+13	-47	-133	-64	-86	+27	-11	-301
	2.4%	7.8%	29.0%	28.4%	16.1%	7.4%	9.1%	
死者数	1	1	4	2	2	0	0	10
	+1	±0	±0	±0	±0	-3	±0	-2
	10.0%	10.0%	40.0%	20.0%	20.0%	0.0%	0.0%	
傷者数	89	287	1,135	1,218	676	322	358	4,085
	+22	-34	-142	-28	-99	+34	-19	-266
	2.2%	7.0%	27.8%	29.8%	16.5%	7.9%	8.8%	

(※) 交差点事故の発生件数 2,265件 死者数 5人 傷者数 2,598人

ク 第1当事者法令違反発生状況

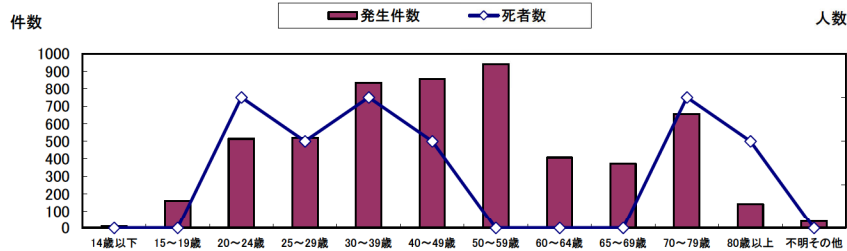
安全運転義務違反の発生件数が全体の87.6%を占めており、死者数は最も多い11人である。

区分	違反	軽車両両	信号	歩行者	通行区分	右左折	徐行・	交差点	安全運転	過 労	その他の	小計	歩行者	その他	合計	
		速度違反	無 視	妨害等	追越し	優先通行	一時停止	安全進行	義務違反	運 転	車両等違反		違反	(不明等)		
福岡市	発生件数	0	113	92	11	105	103	150	4,772	8	53	5,407	1	38	5,446	
	前年比	-2	-18	-32	-3	-35	-34	-11	-403	+5	-7	-540	+1	-20	-559	
	増減率	-100.0%	-13.7%	-25.8%	-21.4%	-25.0%	-24.8%	-6.8%	-7.8%	166.7%	-11.7%	-9.1%	--	-34.5%	-9.3%	
	構成率	0.0%	2.1%	1.7%	0.2%	1.9%	1.9%	2.8%	87.6%	0.1%	1.0%	99.3%	0.0%	0.7%		
	県内比率	0.0%	24.9%	26.6%	28.2%	21.8%	25.2%	33.9%	29.9%	28.6%	35.3%	29.5%	12.5%	27.5%	29.5%	
	死者数	0	1	0	0	0	1	0	11	2	0	15	0	0	15	
	前年比	±0	±0	±0	±0	±0	+1	-1	-12	+2	±0	-10	±0	±0	-10	
	構成率	0.0%	6.7%	0.0%	0.0%	0.0%	6.7%	0.0%	73.3%	13.3%	0.0%	100.0%	0.0%	--		
	県内比率	--	50.0%	0.0%	0.0%	--	100.0%	--	14.5%	100.0%	0.0%	16.7%	0.0%	--	16.5%	
	傷者数	0	150	93	12	123	115	168	5,905	16	58	6,640	1	42	6,683	
	前年比	-2	-15	-34	-3	-42	-52	-13	-362	+13	-18	-528	+1	-20	-547	
	構成率	0.0%	2.2%	1.4%	0.2%	1.8%	1.7%	2.5%	88.4%	0.2%	0.9%	99.4%	0.0%	0.6%		
	県内比率	0.0%	24.0%	26.2%	21.8%	20.2%	20.8%	31.4%	28.8%	32.7%	33.7%	28.3%	12.5%	29.0%	28.3%	
	致死率	--	0.7%	0.0%	0.0%	0.0%	0.9%	0.0%	0.2%	11.1%	0.0%	0.2%	0.0%	0.0%	0.2%	
	福岡県	発生件数	1	453	346	39	482	409	443	15,976	28	150	18,327	8	138	18,473
		死者数	0	2	2	1	0	1	0	76	2	6	90	1	0	91
傷者数		1	626	355	55	608	553	535	20,499	49	172	23,453	8	145	23,606	

(注1) 致死率=死者数÷傷者数×100 (注2) 安全運転義務違反とは、道路交通法第70条違反にあたる操作不慮、前方不注意、動静不注意、安全不確認等の行為をいう。

ケ 第1当事者年齢別発生状況

発生件数は、50歳代が最も多く、運転免許保有者では、24歳以下の若年層の事故率が高い。

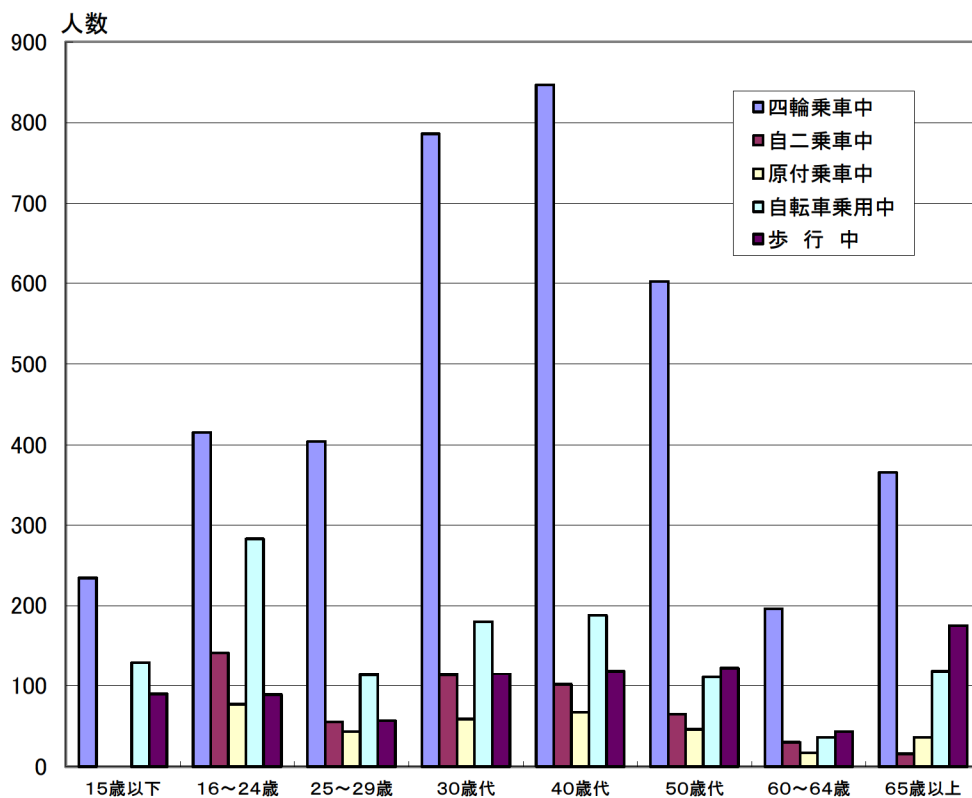


区分	年齢	14歳	15～	20～	25～	30～	40～	50～	60～	65～	70～	80歳	不明	合計
		以下	19歳	24歳	29歳	39歳	49歳	59歳	64歳	69歳	79歳	以上	その他	
福岡市	発生件数	9	159	514	519	834	855	942	406	373	655	142	38	5,446
	前年比	-2	-18	-103	+2	-72	-157	-88	-21	-52	-19	-9	-20	-559
	構成率	0.2%	2.9%	9.4%	9.5%	15.3%	15.7%	17.3%	7.5%	6.8%	12.0%	2.6%	0.7%	
	県下比率	40.9%	25.5%	28.5%	31.8%	33.1%	29.5%	31.0%	32.1%	29.4%	26.3%	18.1%	27.5%	29.5%
	死者数	0	0	3	2	3	2	0	0	0	3	2	0	15
	前年比	±0	±0	+2	+1	+1	-2	-5	-1	-4	-3	+1	±0	-10
	構成率	0.0%	0.0%	20.0%	13.3%	20.0%	13.3%	0.0%	0.0%	0.0%	20.0%	13.3%	0.0%	
	県下比率	--	0.0%	33.3%	50.0%	42.9%	18.2%	0.0%	0.0%	0.0%	18.8%	15.4%	--	16.5%
	傷者数	9	202	707	656	1,013	1,046	1,138	480	437	783	170	42	6,683
	前年比	-2	-40	-89	+21	-88	-182	-59	-21	-67	+3	-3	-20	-547
	構成率	0.1%	3.0%	10.6%	9.8%	15.2%	15.7%	17.0%	7.2%	6.5%	11.7%	2.5%	0.6%	
	県下比率	40.9%	23.5%	28.3%	30.3%	31.4%	28.5%	30.4%	30.4%	27.1%	25.2%	17.6%	29.0%	28.3%
	免許人口	--	7,481	67,085	91,485	185,430	216,707	209,219	76,436	64,183	89,411	18,961	--	1,026,398
	前年比	--	-42	-122	+625	-778	-2,952	+6,492	+2,188	+1,012	+1,908	+1,394	--	+9,725
	構成率	--	0.7%	6.5%	8.9%	18.1%	21.1%	20.4%	7.4%	6.3%	8.7%	1.8%	0.0%	
	事故率	--	2.1%	0.8%	0.6%	0.4%	0.4%	0.5%	0.5%	0.6%	0.7%	0.7%	--	0.5%
県下比率	--	21.8%	33.9%	40.3%	36.6%	33.4%	31.9%	28.9%	25.3%	20.9%	16.8%	--	30.8%	
福岡県	発生件数	22	624	1,804	1,630	2,521	2,898	3,036	1,263	1,268	2,486	783	138	18,473
	死者数	0	4	9	4	7	11	17	5	5	16	13	0	91
	傷者数	22	859	2,495	2,168	3,231	3,673	3,739	1,581	1,612	3,113	968	145	23,606
	免許人口	--	34,362	197,792	226,811	506,408	648,026	655,511	264,607	253,900	426,964	112,854	--	3,327,235

(注1) 事故率(免許人口100人当たりの発生件数)=発生件数÷免許人口×100  
(注2) 発生件数は1当の年齢別の事故件数であり、死傷者数は1当を含む全ての死傷者数である。  
(注3) 免許人口は、運転免許保有者数で県警察交通部運転免許管理課資料による。一令和6年12月31日現在

## コ 年齢別・状態別交通事故死傷者数

状態別では、四輪乗車中の死傷者が57.5%を占めた。



車種／年別／年齢	15歳以下	16~24歳	25~29歳	30歳代	40歳代	50歳代	60~64歳	65歳以上	不明等	計	前年比	増減率	構成率	
四輪乗車中	令和6年	234	415	404	786	847	602	196	366	0	3,850	-244	-6.0%	57.5%
	令和5年	201	441	456	847	864	697	225	363	0	4,094			
自二乗車中	令和6年	0	142	55	114	102	65	30	16	0	524	-64	-10.9%	7.8%
	令和5年	0	126	57	120	134	101	27	23	0	588			
原付乗車中	令和6年	0	77	43	59	67	46	17	36	0	345	-86	-20.0%	5.2%
	令和5年	0	104	45	81	66	56	20	59	0	431			
自転車乗用中	令和6年	130	283	114	180	188	111	36	119	0	1,161	-164	-12.4%	17.3%
	令和5年	139	328	127	235	193	126	45	132	0	1,325			
歩行中	令和6年	90	89	57	115	119	123	43	175	0	811	+2	0.2%	12.1%
	令和5年	74	87	69	111	127	118	46	177	0	809			
その他	令和6年	2	0	1	1	2	0	1	0	0	7	-1	-12.5%	0.10%
	令和5年	1	0	1	1	2	1	1	1	0	8			
令和6年死傷者数		456	1,006	674	1,255	1,325	947	323	712	0	6,698	-557	-7.7%	
	前年比	+41	-80	-81	-140	-61	-152	-41	-43	±0	-557			
	構成率	6.8%	15.0%	10.1%	18.7%	19.8%	14.1%	4.8%	10.6%	0.0%				
	県内比率	24.3%	31.5%	32.6%	31.0%	30.7%	26.6%	27.3%	20.7%	--	28.3%			
令和5年死傷者数		415	1,086	755	1,395	1,386	1,099	364	755	0	7,255			

## (2) 死亡事故の特征的傾向

### ア 状態・年齢別死者数

- ・ 状態別では、四輪乗車中および歩行中が各々死者6人と多く、各々全死者数の40.0%を占めた。
- ・ 年齢別では、65歳以上の死者が8人で、全死者数の53.3%を占めた。
- ・ 道路形状別では、交差点および交差点付近の死者が6人で全死者数の40.0%を占めた。
- ・ 運転者年齢層別では、その他の運転者による死者が7人(-6人)で全死者数の46.7%を占めた。
- ・ 事故類型別は、車対車の死者が7人(-5人)で、全死者数の46.7%を占めた。

状態\年齢	15歳以下	16~24歳	25~29歳	30歳代	40歳代	50歳代	60~64歳	65歳以上	合計	令和5年	前年比	増減率	構成率
四輪乗車中	2	1	0	0	0	0	0	3	6	4	+2	50.0%	40.0%
自二乗車中	0	0	1	0	0	0	0	0	1	4	-3	-75.0%	6.7%
原付乗車中	0	0	0	0	0	0	0	0	0	3	-3	-100.0%	0.0%
自転車乗用中	0	0	0	0	0	0	0	2	2	4	-2	-50.0%	13.3%
歩行中	0	0	0	0	0	2	1	3	6	10	-4	-40.0%	40.0%
その他	0	0	0	0	0	0	0	0	0	0	±0	--	0.0%
令和6年	2	1	1	0	0	2	1	8	15	25	-10	-40.0%	
前年比	+1	-1	±0	-1	±0	±0	-3	-6	-10				
増減率	100.0%	-50.0%	0.0%	-100.0%	--	0.0%	-75.0%	-42.9%	-40.0%				
構成率	13.3%	6.7%	6.7%	0.0%	0.0%	13.3%	6.7%	53.3%					
県内比率	100.0%	10.0%	33.3%	0.0%	0.0%	15.4%	20.0%	15.7%	16.5%				
令和5年	1	2	1	1	0	2	4	14	25				
県内死者数	2	10	3	2	5	13	5	51	91				

### イ 道路形状別の死者数

区分/形状	交差点		交差点付近		カーブ		単路等		踏切		計	
死者数(前年比)	5	(-8)	1	(-6)	5	(+5)	4	(±0)	0	(-1)	15	(-10)
構成率・増減率	33.3%	-61.5%	6.7%	-85.7%	33.3%	--	26.7%	0.0%	0.0%	-100.0%		-40.0%

### ウ 運転者年齢層別の死者数(第1当事者)

区分/年齢	若年運転者		その他の運転者		高齢運転者		自転車等		計	
死者数(前年比)	3	(+2)	7	(-6)	5	(-6)	0	(±0)	15	(-10)
構成率・増減率	20.0%	200.0%	46.7%	-46.2%	33.3%	-54.5%	0.0%	--		-40.0%

(注) 自転車等とは、自転車乗用者・歩行者が第1当事者となった事故をいう。

### エ 事故類型別の死者数

区分/類型	車対歩行者		車対車		車両単独		列車事故		計	
死者数(前年比)	6	(-3)	7	(-5)	2	(-1)	0	(-1)	15	(-10)
構成率・増減率	40.0%	-33.3%	46.7%	-41.7%	13.3%	-33.3%	0.0%	-100.0%		-40.0%

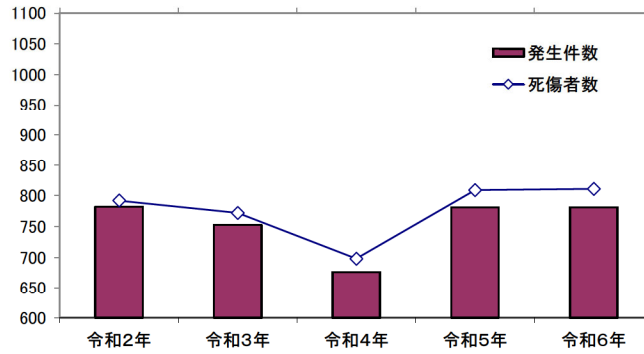
### (3) 歩行者の交通事故

#### ア 発生状況

区分	発生件数(件)		死者数(人)		傷者数(人)	
	前年比 増減率		前年比 増減率		前年比 増減率	
市・県						
歩行者の交通事故	781	0 0.0%	6	-4 -40.0%	805	6 0.8%
全事故に占める割合	14.3%		40.0%		12.0%	
市内の全事故	5,446		15		6,683	
県内に占める割合	33.9%		15.0%		34.1%	
県内の事故	2,302(+2)		40(-3)		2,361(+29)	

(注) 発生件数は歩行者が1当又は2当になった事故件数であり、死傷者数は3当以下を含む歩行者全ての死傷者数である。

#### イ 年別推移

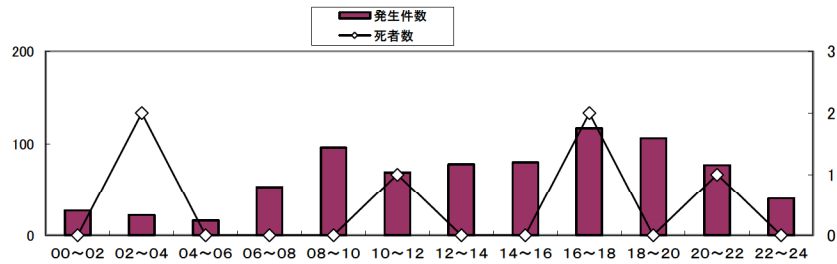


区分\年	令和2年	令和3年	令和4年	令和5年	令和6年
発生件数	782	753	676	781	781
指数	100	96	86	100	100
死者数	9	2	5	10	6
傷者数	783	770	693	799	805
全事故	6,213	5,924	5,780	6,005	5,446
全事故比率	12.6%	12.7%	11.7%	13.0%	14.3%
県内の歩行者事故	2,454	2,221	2,141	2,300	0

(注) 指数は、令和2年を100とした。

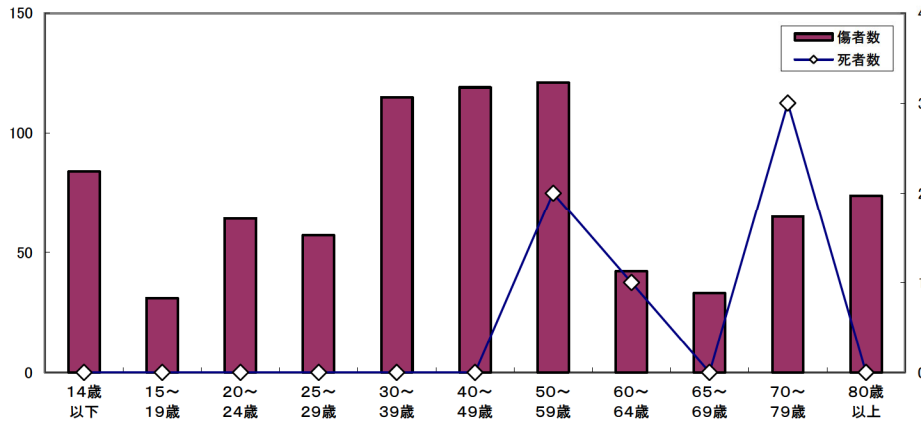
#### ウ 時間帯別発生状況

発生件数は、16時～18時の時間帯が多い。



区分	時間	00~02時	02~04時	04~06時	06~08時	08~10時	10~12時	12~14時	14~16時	16~18時	18~20時	20~22時	22~24時	合計
発生件数	発生件数	27	22	16	53	96	69	78	80	117	106	77	40	781
	前年比	-4	+13	±0	-9	-1	-13	+18	+19	+9	-17	-7	-8	±0
	構成率	3.5%	2.8%	2.0%	6.8%	12.3%	8.8%	10.0%	10.2%	15.0%	13.6%	9.9%	5.1%	
死者数	死者数	0	2	0	0	0	1	0	0	2	0	1	0	6
	前年比	±0	+1	-3	-1	±0	±0	±0	-1	+2	-1	-1	±0	-4
	構成率	0.0%	33.3%	0.0%	0.0%	0.0%	16.7%	0.0%	0.0%	33.3%	0.0%	16.7%	0.0%	
傷者数	傷者数	29	20	16	54	101	74	78	84	117	109	82	41	805
	前年比	-3	+12	+1	-9	-2	-7	+16	+21	+6	-16	-1	-12	+6
	構成率	3.6%	2.5%	2.0%	6.7%	12.5%	9.2%	9.7%	10.4%	14.5%	13.5%	10.2%	5.1%	

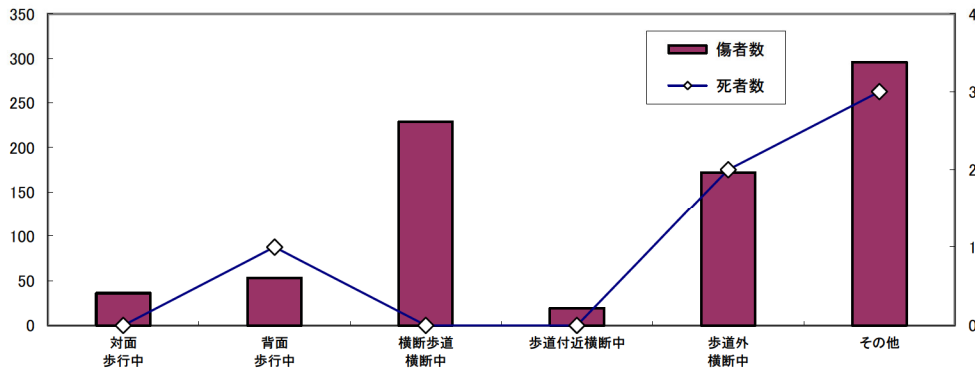
エ 年齢別死傷者数



区分	年齢	14歳以下	15~19歳	20~24歳	25~29歳	30~39歳	40~49歳	50~59歳	60~64歳	65~69歳	70~79歳	80歳以上	高齢者計	合計
死者数		0	0	0	0	0	0	2	1	0	3	0	3	6
	前年比	±0	±0	±0	±0	±0	±0	+1	-1	-1	+1	-4	-4	-4
	構成率	0.0%	0.0%	0.0%	0.0%	0.0%	0.0%	33.3%	16.7%	0.0%	50.0%	0.0%	50.0%	
傷者数		84	31	64	57	115	119	121	42	33	65	74	172	805
	前年比	+15	+1	+2	-12	+4	-8	+4	-2	-4	-13	+19	+2	+6
	構成率	10.4%	3.9%	8.0%	7.1%	14.3%	14.8%	15.0%	5.2%	4.1%	8.1%	9.2%	21.4%	

オ 事故類型別死傷者数

横断歩道横断中の死傷者は229人(死者0人、傷者229人)で全体の28.2%を占めた。



区分	類型	対面歩行中	背面歩行中	横断歩道横断中	横断歩道付近横断中	横断歩道外横断中	その他	合計
死者数		0	1	0	0	2	3	6
	前年比	±0	±0	-2	-1	-1	±0	-4
	構成率	0.0%	16.7%	0.0%	0.0%	33.3%	50.0%	
傷者数		36	53	229	19	172	296	805
	前年比	-5	-12	-16	±0	+38	+1	+6
	構成率	4.5%	6.6%	28.4%	2.4%	21.4%	36.8%	
死傷者数の構成率		4.4%	6.7%	28.2%	2.3%	21.5%	36.9%	
致死率		0.0%	1.9%	0.0%	0.0%	1.1%	1.0%	0.7%

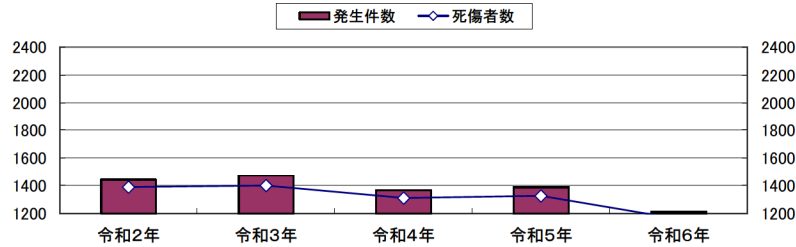
#### (4) 自転車の交通事故

##### ア 発生状況

区分	発生件数(件)		死者数(人)		傷者数(人)	
	前年比 増減率		前年比 増減率		前年比 増減率	
自転車の交通事故	1,212	-174 -12.6%	2	-2 -50.0%	1,159	-162 -12.3%
全事故に占める割合	22.3%		13.3%		17.3%	
市内の全事故	5,446		15		6,683	
県内に占める割合	42.2%		15.4%		41.6%	
県内の事故	2,875(-328)		13(+1)		2,788(-324)	

(注) 発生件数は自転車1台又は2台になった事故件数であり、死者数は3当以下を含む自転車乗用中全ての死者数である。

##### イ 年別推移

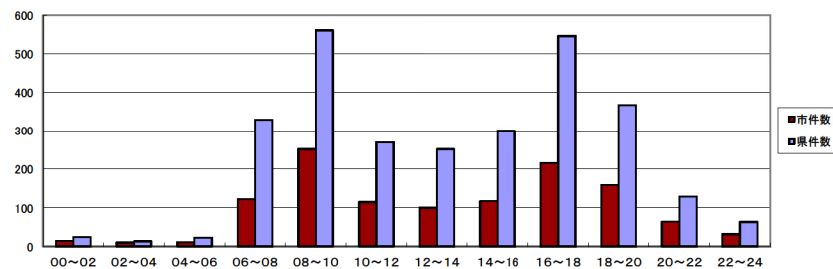


区分\年	令和2年	令和3年	令和4年	令和5年	令和6年
発生件数	1,439	1,470	1,365	1,386	1,212
指数	100	102	95	96	84
死者数	2	6	0	4	2
傷者数	1,386	1,392	1,309	1,321	1,159
全事故	6,213	5,924	5,780	6,005	5,446
全事故比率	23.2%	24.8%	23.6%	23.1%	22.3%
県内の自転車事故	3,280	3,270	3,221	3,203	0

(注) 指数は、令和元年を100とした。

##### ウ 時間帯別発生状況

発生件数は、8～10時と16～18時の時間帯が多い。



区分	時間	00~	02~	04~	06~	08~	10~	12~	14~	16~	18~	20~	22~	合計
		02時	04時	06時	08時	10時	12時	14時	16時	18時	20時	22時	24時	
		前年比	前年比	前年比	前年比	前年比	前年比	前年比	前年比	前年比	前年比	前年比	前年比	
発生件数	発生件数	14	10	11	123	251	115	100	117	216	159	64	32	1,212
	前年比	-6	+4	-7	+1	-36	-25	-35	-8	+5	-33	-27	-7	-174
	構成率	1.2%	0.8%	0.9%	10.1%	20.7%	9.5%	8.3%	9.7%	17.8%	13.1%	5.3%	2.6%	
死者数	死者数	0	0	1	0	0	1	0	0	0	0	0	0	2
	前年比	±0	±0	+1	±0	-1	+1	±0	±0	-2	-1	±0	±0	-2
	構成率	0.0%	0.0%	50.0%	0.0%	0.0%	50.0%	0.0%	0.0%	0.0%	0.0%	0.0%	0.0%	
傷者数	傷者数	14	10	10	123	240	112	94	113	209	147	57	30	1,159
	前年比	-4	+4	-6	+3	-35	-21	-32	-9	+9	-39	-27	-5	-162
	構成率	1.2%	0.9%	0.9%	10.6%	20.7%	9.7%	8.1%	9.7%	18.0%	12.7%	4.9%	2.6%	
県内の自転車事故	発生件数	24	13	23	329	561	269	251	300	546	367	129	63	2,875
	県内比率	58.3%	76.9%	47.8%	37.4%	44.7%	42.8%	39.8%	39.0%	39.6%	43.3%	49.6%	50.8%	42.2%

## エ 年齢別死傷者数

死傷者数は、20歳代が最も多く、全体の21.2%を占めた。

区分	年齢											不明等	合計
	14歳以下	15～19歳	20～29歳	30～39歳	40～49歳	50～59歳	60～64歳	65～69歳	70～79歳	80歳以上			
死者数	0	0	0	0	0	0	0	0	1	1	0	2	
前年比	±0	±0	±0	-1	±0	±0	±0	±0	-2	+1	±0	-2	
傷者数	104	177	246	180	188	111	36	39	59	19	0	1,159	
前年比	+3	-44	-26	-54	-5	-15	-9	+12	-16	-8	±0	-162	
死傷者数	104	177	246	180	188	111	36	39	60	20	0	1,161	
前年比	+3	-44	-26	-55	-5	-15	-9	+12	-18	-7	±0	-164	
構成率	9.0%	15.2%	21.2%	15.5%	16.2%	9.6%	3.1%	3.4%	5.2%	1.7%	0.0%		

## オ 事故類型別発生状況

発生件数は、出会頭が最も多く、全体の48.0%を占めた。

区分\類型	正面衝突	追突	出会頭	追越	すれ違い	その他	小計	単独	対歩行者	踏切	合計
発生件数	7	19	582	31	9	500	1,148	0	64	0	1,212
前年比	-7	+6	-89	+2	-2	-73	-163	-2	-9	±0	-174
構成率	0.6%	1.6%	48.0%	2.6%	0.7%	41.3%	94.7%	0.0%	5.3%	0.0%	
死者数	0	0	0	0	0	2	2	0	0	0	2
前年比	±0	±0	-1	±0	±0	-1	-2	±0	±0	±0	-2
傷者数	8	18	587	32	8	505	1,158	0	1	0	1,159
前年比	-9	+4	-84	+4	-4	-70	-159	-2	-1	±0	-162

## カ 職業別発生状況

発生件数は、高校生が9.7%を占めた。

区分\職業	未就園児	園児	小学生	中学生	高校生	大学生	他学生	有職	無職	主婦	その他	合計
発生件数	0	1	52	48	117	72	52	723	106	30	11	1,212
前年比	-1	+1	±0	-1	-63	-7	-8	-69	-15	-11	±0	-174
増減率	-100.0%	--	0.0%	-2.0%	-35.0%	-8.9%	-13.3%	-8.7%	-12.4%	-26.8%	0.0%	-12.6%
構成率	0.0%	0.1%	4.3%	4.0%	9.7%	5.9%	4.3%	59.7%	8.7%	2.5%	0.9%	
死者数	0	0	0	0	0	0	0	1	1	0	0	2
前年比	±0	±0	±0	±0	±0	±0	±0	-1	±0	-1	±0	-2
傷者数	4	8	52	47	111	67	43	685	101	31	10	1,159
前年比	+1	+1	±0	+2	-54	-5	-5	-82	-14	-6	±0	-162

(5) 二輪車の交通事故

ア 発生状況

区分	発生件数(件)	死者数(人)		傷者数(人)	
		前年比 増減率	前年比 増減率	前年比 増減率	前年比 増減率
市・県					
二輪車の交通事故	989	-145 -12.8%	1 -87.5%	1,064 -11.9%	-144
全事故に占める割合		18.2%	6.7%	15.9%	
市内の全事故	5,446		15	6,683	
県内に占める割合		44.1%	6.3%	44.2%	
県内の事故	2,242(-292)		16(-2)	2,409(-324)	

(注) 発生件数は、二輪車(含む原動機付自転車)が1当又は2当になった事故件数であり、死傷者数はその事故による全ての死傷者数である。

イ 年齢別発生状況

発生件数は、30歳～40歳代が最も多く、全体の38.4%を占めた。

区分	年齢	14歳以下	15～19歳	20～24歳	25～29歳	30～39歳	40～49歳	50～59歳	60～64歳	65～69歳	70～79歳	80歳以上	不明等	合計
発生件数	発生件数	0	67	181	110	193	187	131	51	33	30	6	0	989
	前年比	±0	+4	-14	-6	-29	-19	-47	±0	-6	-24	-4	±0	-145
	構成率	0.0%	6.8%	18.3%	11.1%	19.5%	18.9%	13.2%	5.2%	3.3%	3.0%	0.6%	0.0%	
死者数	死者数	0	0	0	1	0	0	0	0	0	0	0	0	1
	前年比	±0	±0	-2	±0	±0	-1	-1	-1	±0	-2	±0	±0	-7
傷者数	傷者数	0	75	205	118	203	195	137	54	33	36	8	0	1,064
	前年比	±0	-4	-11	-7	-26	-21	-50	+2	-8	-17	-2	±0	-144

ウ 時間帯別発生状況

発生件数は、18～20時の時間帯が最も多く全体の16.7%を占めた。

区分	時間	00～02時	02～04時	04～06時	06～08時	08～10時	10～12時	12～14時	14～16時	16～18時	18～20時	20～22時	22～24時	合計
発生件数	発生件数	15	6	25	91	125	86	90	99	151	165	95	41	989
	前年比	-14	-3	+11	-34	-31	-27	-18	+8	-18	-17	+3	-5	-145
	構成率	1.5%	0.6%	2.5%	9.2%	12.6%	8.7%	9.1%	10.0%	15.3%	16.7%	9.6%	4.1%	
死者数	死者数	0	0	0	1	0	0	0	0	0	0	0	0	1
	前年比	-1	±0	-1	-3	±0	±0	±0	±0	±0	-1	-1	±0	-7
傷者数	傷者数	20	6	28	94	127	91	96	111	161	180	105	45	1,064
	前年比	-11	-3	+14	-37	-33	-33	-17	+14	-15	-12	+2	-13	-144

エ 事故類型別発生状況

発生件数は、右左折時が最も多く全体の33.7%を占めた。

区分	類型	車対歩行者	車両相互					車両単独	踏切	合計	
			正面衝突	出会頭	追突	右左折時	追抜追越				その他
発生件数	発生件数	42	10	222	183	333	57	139	3	0	989
	前年比	+7	-1	-29	-27	-37	+9	-62	-5	±0	-145
	構成率	4.2%	1.0%	22.4%	18.5%	33.7%	5.8%	14.1%	0.3%	0.0%	
死者数	死者数	0	0	0	0	1	0	0	0	0	1
	前年比	-1	±0	-1	±0	-3	±0	-1	-1	±0	-7
傷者数	傷者数	47	12	240	207	353	59	143	3	0	1,064
	前年比	+5	-6	-26	-21	-30	+8	-70	-4	±0	-144

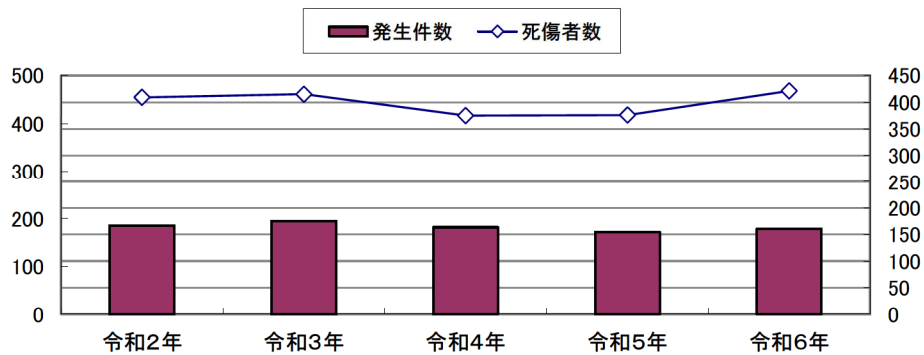
## (6) 子どもの交通事故

### ア 発生状況

区分	発生件数(件)	死者数(人)		傷者数(人)	
		前年比	前年比	前年比	前年比
		増減率	増減率	増減率	増減率
福岡市・福岡県					
子どもの交通事故	178	+6 3.5%	2 100.0%	419 11.7%	+44
全事故に占める割合		3.3%	13.3%	6.3%	
市内の全事故	5,446		15	6,683	
県内に占める割合		27.2%	100.0%	24.2%	
県内の事故	655(-51)		2(+1)	1,732(-150)	

(注) 発生件数は子ども(中学生以下)が1当又は2当になった事故件数であり、死傷者数は3当以下を含む子ども全ての死傷者数である。

### イ 年別推移



区分\年	令和2年	令和3年	令和4年	令和5年	令和6年
発生件数	186	195	182	172	178
指数	100	105	98	92	96
死者数	0	1	0	1	2
傷者数	409	414	375	375	419
全事故	6,213	5,924	5,780	6,005	5,446
全事故比率	3.0%	3.3%	3.1%	2.9%	3.3%
県内の子どもの事故	704	725	663	706	0

(注) 指数は、令和2年を100とした。

### ウ 時間帯別発生状況

発生件数は、16～18時が最も多く、全体の39.3%を占めた。

区分	時間	00～02時	02～04時	04～06時	06～08時	08～10時	10～12時	12～14時	14～16時	16～18時	18～20時	20～22時	22～24時	合計
		02時	04時	06時	08時	10時	12時	14時	16時	18時	20時	22時	24時	
発生件数		0	0	0	12	10	3	14	31	70	29	5	4	178
	前年比	±0	±0	±0	+5	+1	-5	+6	-4	+4	-5	±0	+4	+6
	構成率	0.0%	0.0%	0.0%	6.7%	5.6%	1.7%	7.9%	17.4%	39.3%	16.3%	2.8%	2.2%	
死者数		0	0	0	0	0	2	0	0	0	0	0	0	2
	前年比	±0	±0	-1	±0	±0	+2	±0	±0	±0	±0	±0	±0	+1
傷者数		1	0	0	22	56	33	39	68	120	56	19	5	419
	前年比	±0	±0	-3	+3	+31	+7	±0	-3	+14	-13	+8	±0	+44

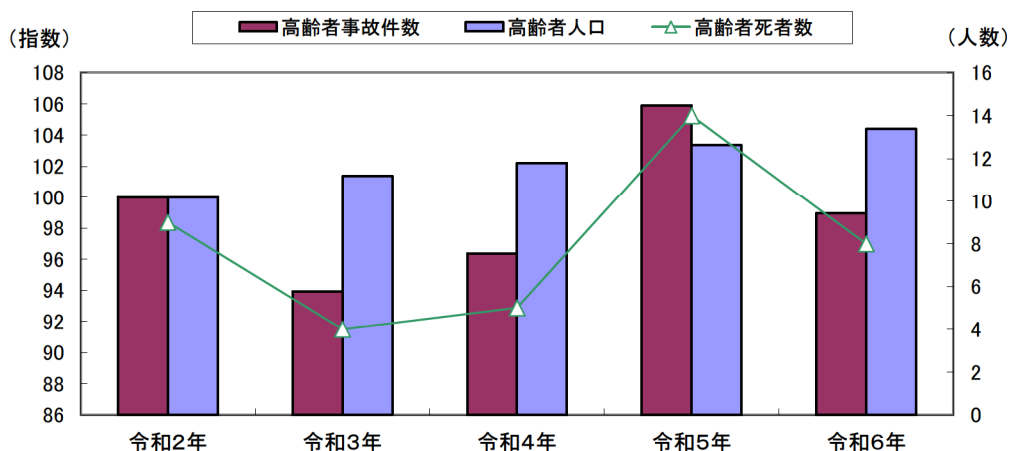
## (7) 高齢者の交通事故

### ア 発生状況

区分	発生件数(件)		死者数(人)		傷者数(人)	
		前年比 増減率		前年比 増減率		前年比 増減率
市・県						
高齢者の交通事故	1,630	-114 -6.5%	8	-6 -42.9%	704	-37 -5.0%
全事故に占める割合		29.9%		53.3%		10.5%
市内の全事故	5,446		15		6,683	
県内に占める割合		25.4%		15.7%		20.7%
県内の事故	6,423(-412)		51(-11)		3,393(-71)	

(注) 発生件数は高齢者(65歳以上)が1当又は2当になった事故件数であり、死傷者数は3当以下を含む高齢者全ての死傷者数である。

### イ 年別推移



区分\年別		令和2年	令和3年	令和4年	令和5年	令和6年
高 齢 者 関 連	発生件数	1,647	1,547	1,587	1,744	1,630
	指数	100	94	96	106	99
	全事故に占める割合	26.5%	26.1%	27.5%	29.0%	29.9%
	県内に占める割合	23.4%	24.0%	24.2%	25.5%	#DIV/0!
高 齢 者 関 連	死者数	9	4	5	14	8
	全死者に占める割合	64.3%	25.0%	50.0%	56.0%	53.3%
	傷者数	825	711	735	741	704
	全傷者に占める割合	11.0%	9.9%	10.5%	10.2%	10.5%
全発生件数		6,213	5,924	5,780	6,005	5,446
全死者数		14	16	10	25	15
全傷者数		7,483	7,168	7,001	7,230	6,683
福 岡 県	高齢者発生件数	7,032	6,459	6,548	6,835	0
	高齢者死者数	53	49	44	62	0
	高齢者傷者数	3,966	3,547	3,498	3,464	0
高 齢 者 人 口	高齢者人口	340,345	345,061	347,955	351,802	355,284
	指数	100	101	102	103	104
福 岡 市 人 口	福岡市人口	1,613,976	1,619,469	1,632,602	1,645,123	1,659,344
	高齢者の割合	21.1%	21.3%	21.3%	21.4%	21.4%

(注) 高齢者人口及び福岡市人口は、総務省統計資料「人口推計」による。各年とも翌年1月1日現在。指数は、令和2年を100とした。

## ウ 曜日別発生状況

区分\曜日	日曜日	月曜日	火曜日	水曜日	木曜日	金曜日	土曜日	計
発生件数	151	235	246	265	229	274	230	1,630
前年比	+6	-18	-33	+4	-47	-25	-1	-114
死者数	2	1	1	2	1	1	0	8
前年比	±0	-3	-1	+1	±0	-1	-2	-6
傷者数	65	89	106	108	95	128	113	704
前年比	+1	-41	-9	+21	-17	±0	+8	-37

## エ 時間帯別発生状況

発生件数の割合は、昼間(06～18時)が78.7%で、夜間(18時～06時)より高い。

区分\時間	00～	02～	04～	06～	08～	10～	12～	14～	16～	18～	20～	22～	昼間	夜間	合計
	02時	04時	06時	08時	10時	12時	14時	16時	18時	20時	22時	24時			
発生件数	18	16	28	122	213	246	232	230	240	164	76	45	1,283	347	1,630
前年比	-16	+8	-5	-1	-25	-17	-4	±0	-23	-21	-8	-2	-70	-44	-114
構成率	1.1%	1.0%	1.7%	7.5%	13.1%	15.1%	14.2%	14.1%	14.7%	10.1%	4.7%	2.8%	78.7%	21.3%	
死者数	0	0	1	1	0	2	1	0	2	0	1	0	6	2	8
前年比	±0	-1	-1	±0	-1	+2	±0	-1	±0	-3	-1	±0	±0	-6	-6
傷者数	5	3	17	46	81	132	110	98	106	71	23	12	573	131	704
前年比	-5	+1	+3	-8	-20	+2	-10	-3	+3	+13	-10	-3	-36	-1	-37
致死率	0.0%	0.0%	5.6%	2.1%	0.0%	1.5%	0.9%	0.0%	1.9%	0.0%	4.2%	0.0%	1.0%	1.5%	1.1%

(注) 致死率=死者数÷死傷者数×100

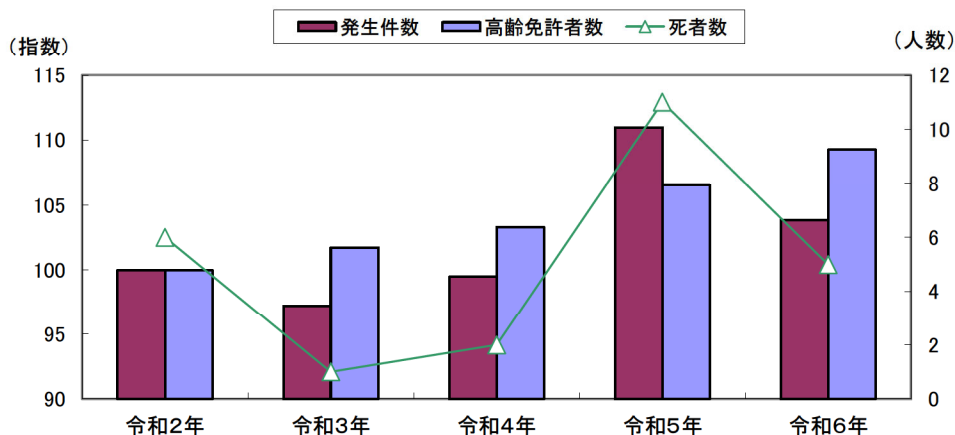
## (8) 第1当事者高齢運転者の交通事故

### ア 発生状況

区分	発生件数(件)		死者数(人)		傷者数(人)	
	前年比 増減率		前年比 増減率		前年比 増減率	
市・県						
高齢運転者の交通事故	1,154	-79 -6.4%	5	-6 -54.5%	1,373	-64 -4.5%
全事故に占める割合		21.2%		33.3%		20.5%
市内の全事故		5,446		15		6,683
県内に占める割合		25.6%		18.5%		24.2%
県内の事故		4,503(-334)		27(-14)		5,665(-438)

(注) 発生件数は、高齢運転者(65歳以上)が1当となった事故件数であり、死傷者数はその事故による全ての死傷者数である。

### イ 年別推移



区分 \ 年	令和2年	令和3年	令和4年	令和5年	令和6年
発生件数	1,111	1,080	1,105	1,233	1,154
指数	100	97	99	111	104
県内に占める割合	23.3%	24.4%	24.1%	25.5%	25.6%
県内の事故	4,774	4,424	4,594	4,837	0
死者数	6	1	2	11	5
傷者数	1,300	1,268	1,324	1,437	1,373
高齢者人口	340,345	345,061	347,955	351,802	355,284
指数	100	101	102	103	104
高齢者免許保有者	157,938	160,643	163,151	168,241	172,555
指数	100	102	103	107	109
高齢者免許保有率	46.4%	46.6%	46.9%	47.8%	48.6%
高齢者千人当たりの事故	7.0	6.7	6.8	7.3	6.7

(注1) 高齢者人口は、総務省統計資料「人口推計」による。各年とも翌年1月1日現在。指数は、令和2年を100とした。

(注2) 高齢者千人当たりの事故＝高齢者事故発生件数÷高齢者免許保有者×1000

## ウ 時間帯別発生状況

発生件数は、昼間(6～18時)の時間帯が多く、全体の79.5%を占めた。

区分	時間	00～	02～	04～	06～	08～	10～	12～	14～	16～	18～	20～	22～	合計
		02時	04時	06時	08時	10時	12時	14時	16時	18時	20時	22時	24時	
発生件数		14	12	14	85	154	164	178	166	170	109	54	34	1,154
	前年比	-13	+6	-4	-1	-12	-22	+13	-1	-7	-30	-5	-3	-79
	増減率	-48.1%	100.0%	-22.2%	-1.2%	-7.2%	-11.8%	7.9%	-0.6%	-4.0%	-21.6%	-8.5%	-8.1%	-6.4%
	構成率	1.2%	1.0%	1.2%	7.4%	13.3%	14.2%	15.4%	14.4%	14.7%	9.4%	4.7%	2.9%	
全事故件数		95	62	77	433	790	637	581	640	877	719	349	186	5,446
全事故件数対比率		14.7%	19.4%	18.2%	19.6%	19.5%	25.7%	30.6%	25.9%	19.4%	15.2%	15.5%	18.3%	21.2%
死者数		0	1	1	1	0	1	1	0	0	0	0	0	5
	前年比	±0	+1	±0	-1	±0	±0	±0	-1	-2	-2	-1	±0	-6
傷者数		18	11	13	93	178	193	221	211	204	126	69	36	1,373
	前年比	-12	+4	-8	-1	-13	-17	+13	+18	+1	-38	+3	-14	-64

## エ 年齢別発生状況

区分	年齢	65～	70～	75～	80歳	合計
		69歳	74歳	79歳	以上	
発生件数		369	408	237	140	1,154
	前年比	-53	+15	-32	-9	-79
	増減率	-12.6%	3.8%	-11.9%	-6.0%	-6.4%
	構成率	32.0%	35.4%	20.5%	12.1%	
死者数		0	2	1	2	5
	前年比	-4	±0	-3	+1	-6
傷者数		433	488	284	168	1,373
	前年比	-67	+30	-24	-3	-64

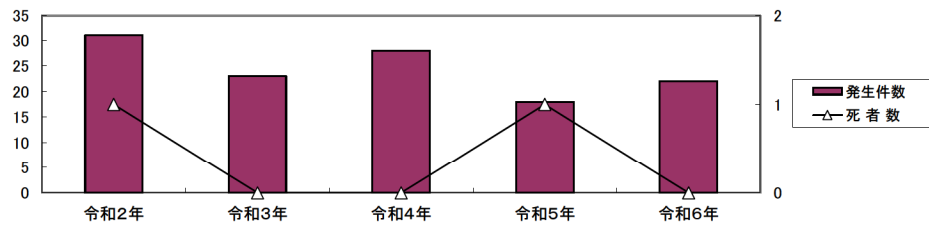
(9) 飲酒運転者による交通事故

ア 発生状況 (第1当事者原付以上)

区分	発生件数(件)		死者数(人)		傷者数(人)	
		前年比 増減率		前年比 増減率		前年比 増減率
市・県						
飲酒運転者の交通事故	22	+4 22.2%	0	-1 -100.0%	28	+3 12.0%
全事故に占める割合		0.4%		0.0%		0.4%
市内の全事故		5,446		15		6,683
県内に占める割合		22.9%		0.0%		21.1%
県内の事故		96(+9)		2(-4)		133(+20)
北九州市		31.3%		0.0%		35.3%
飲酒運転者の事故		30(+16)		0(-1)		47(+29)

(注) 発生件数は原付以上の運転者(1当)が飲酒していた事故件数であり、死傷者数はその事故による全ての死傷者数である。  
本統計の飲酒運転とは、運転者が酒酔い運転・酒気帯び運転及び基準以下・検知不能(飲酒検査出来なかった飲酒運転者)を含む。  
(※) 酒酔い運転とは、体内にアルコールが残っており、かつ、酔っぱらっていることが客観的に判断(ふらついている、ろれつがまわらない等の言動)できる場合で、別名「酔っぱらい運転」とも言う。  
(※) 酒気帯び運転とは、体内にアルコールが残った状態。呼気10中0.15mg以上で処罰の対象となり、それ以下は基準以下となる。

イ 年別推移



区分\年別	令和2年	令和3年	令和4年	令和5年	令和6年	5年間の平均数
発生件数	31	23	28	18	22	24
前年比	-8	-8	+5	-10	+4	
増減率	-20.5%	-25.8%	21.7%	-35.7%	22.2%	
指数	100	74	90	58	71	
県下発生件数	111	94	91	87	0	77
死者数	1	0	0	1	0	0
傷者数	37	32	43	25	28	33

(注) 指数は、令和2年を100とした。

ウ 時間帯別発生状況

発生件数は、4～8時の時間帯が8件(前年比+7件)で、全体の36.4%を占めた。

区分\時間	00～02時	02～04時	04～06時	06～08時	08～10時	10～12時	12～14時	14～16時	16～18時	18～20時	20～22時	22～24時	合計
発生件数	2	2	4	4	1	1	2	0	2	0	2	2	22
前年比	-2	+1	+3	+4	-2	-2	+2	±0	+1	±0	-1	±0	+4
構成率	9.1%	9.1%	18.2%	18.2%	4.5%	4.5%	9.1%	0.0%	9.1%	0.0%	9.1%	9.1%	
死者数	0	0	0	0	0	0	0	0	0	0	0	0	0
前年比	-1	±0	±0	±0	±0	±0	±0	±0	±0	±0	±0	±0	-1
傷者数	3	2	6	4	1	1	3	0	2	0	3	3	28
前年比	±0	+1	+5	+4	-6	-4	+3	±0	+1	±0	-1	±0	+3

エ 年齢別発生状況

発生件数は、30歳代が多く、全体の27.3%を占めた。

区分\年齢	00～14歳	15～19歳	20～24歳	25～29歳	30～39歳	40～49歳	50～59歳	60～64歳	65～69歳	70～79歳	80歳以上	不明	合計
発生件数	0	1	2	2	6	5	3	0	0	3	0	0	22
前年比	±0	+1	-2	-1	+4	+4	-2	-1	-2	+3	±0	±0	+4
構成率	0.0%	4.5%	9.1%	9.1%	27.3%	22.7%	13.6%	0.0%	0.0%	13.6%	0.0%	0.0%	
死者数	0	0	0	0	0	0	0	0	0	0	0	0	0
前年比	±0	±0	-1	±0	±0	±0	±0	±0	±0	±0	±0	±0	-1
傷者数	0	2	3	3	6	6	4	0	0	4	0	0	28
前年比	±0	+2	-2	-1	+2	+3	-2	-1	-2	+4	±0	±0	+3

(10) 参考

交通事故・人口・単位当たり(人口・自動車・道路・免許人口)の年別推移

区分	交通事故			人口(人)			10万人当たり			自動車台数(台)1万台当り					道路延長(km)10km当り					免許人口(人)1万人当り				
	発生件数	死傷者数	傷者数	人数	指数	発生件数	死者数	傷者数	台数	指数	発生件数	死者数	傷者数	距離	指数	発生件数	死者数	傷者数	人数	指数	発生件数	死者数	傷者数	
5年	11,036	56	12,181	1,227,748	80	898.9	4.56	992.1	576,910	78	191.3	0.97	211.1	3,656.0	93	30.2	0.15	33.3	620,936	66	177.7	0.90	196.2	
6年	11,916	84	13,002	1,233,882	80	965.7	6.81	1,053.7	590,635	80	201.7	1.42	220.1	3,682.3	94	32.4	0.23	35.3	639,333	68	186.4	1.31	203.4	
7年	12,214	58	13,407	1,240,580	80	984.5	4.68	1,080.7	605,499	82	201.7	0.96	221.4	3,685.6	94	33.1	0.16	36.4	656,446	70	186.1	0.88	204.2	
8年	12,875	79	15,279	1,252,517	81	1,027.9	6.31	1,219.9	624,664	85	206.1	1.26	244.6	3,695.3	94	34.8	0.21	41.3	673,653	72	191.1	1.17	226.8	
9年	14,193	60	16,881	1,264,548	82	1,122.4	4.74	1,334.9	638,714	87	222.2	0.94	264.3	3,708.8	95	38.3	0.16	45.5	693,454	74	204.7	0.87	243.4	
10年	15,694	69	18,184	1,275,937	83	1,230.0	5.41	1,425.1	652,228	88	240.6	1.06	278.8	3,725.5	95	42.1	0.19	48.8	714,293	76	219.7	0.97	254.6	
11年	15,730	45	18,299	1,299,221	84	1,210.7	3.46	1,408.5	657,116	89	239.4	0.68	278.5	3,733.4	95	42.1	0.12	49.0	733,567	78	214.4	0.61	249.5	
12年	16,265	51	18,922	1,309,265	85	1,242.3	3.90	1,445.2	660,622	90	246.2	0.77	286.4	3,751.2	96	43.4	0.14	50.4	744,440	80	218.5	0.69	254.2	
13年	14,817	62	17,370	1,322,760	86	1,120.2	4.69	1,313.2	667,170	90	222.1	0.93	260.4	3,761.7	96	39.4	0.16	46.2	759,516	81	195.1	0.82	228.7	
14年	14,986	48	17,640	1,371,428	89	1,092.7	3.50	1,286.3	672,739	91	222.8	0.71	262.2	3,765.0	96	39.8	0.13	46.9	777,800	83	192.7	0.62	226.8	
15年	15,638	51	18,076	1,383,638	90	1,130.2	3.69	1,306.4	678,933	92	230.3	0.75	266.2	3,792.0	97	41.2	0.13	47.7	793,847	85	197.0	0.64	227.7	
16年	15,614	47	18,061	1,393,659	90	1,120.4	3.37	1,295.9	685,053	93	227.9	0.69	263.6	3,822.0	98	40.9	0.12	47.3	808,488	86	193.1	0.58	223.4	
17年	15,999	32	18,457	1,403,930	91	1,139.6	2.28	1,314.7	685,774	93	233.3	0.47	269.1	3,837.5	98	41.7	0.08	48.1	821,833	88	194.7	0.39	224.6	
18年	15,687	50	18,396	1,418,183	92	1,106.1	3.53	1,297.2	701,922	95	223.5	0.71	262.1	3,841.1	98	40.8	0.13	47.9	835,759	89	187.7	0.60	220.1	
19年	13,723	30	17,191	1,430,371	93	959.4	2.10	1,201.9	706,877	96	194.1	0.42	243.2	3,845.9	98	35.7	0.08	44.7	848,770	91	161.7	0.35	202.5	
20年	13,002	28	16,029	1,440,973	93	902.3	1.94	1,112.4	689,934	93	188.5	0.41	232.3	3,857.7	98	33.7	0.07	41.6	860,221	92	151.1	0.33	186.3	
21年	13,481	35	16,579	1,453,678	94	927.4	2.41	1,140.5	686,076	93	196.5	0.51	241.6	3,930.8	100	34.3	0.09	42.2	870,619	93	154.8	0.40	190.4	
22年	13,247	29	16,247	1,466,454	95	903.3	1.98	1,107.9	687,547	93	192.7	0.42	236.3	3,874.5	99	34.2	0.07	41.9	879,333	94	150.6	0.33	184.8	
23年	12,700	22	15,609	1,482,082	96	856.9	1.48	1,053.2	705,084	96	180.1	0.31	221.4	3,882.1	99	32.7	0.06	40.2	890,997	95	142.5	0.25	175.2	
24年	12,568	33	15,567	1,495,437	97	840.4	2.21	1,041.0	695,953	94	180.6	0.47	223.7	3,884.2	99	32.4	0.08	40.1	902,516	96	139.3	0.37	172.5	
25年	12,643	28	15,825	1,509,893	98	837.3	1.85	1,048.1	704,476	95	179.5	0.40	224.6	3,896.7	99	32.4	0.07	40.6	915,261	98	138.1	0.31	172.9	
26年	12,065	27	15,081	1,521,881	99	792.8	1.77	990.9	730,811	99	165.1	0.37	206.4	3,906.3	100	30.9	0.07	38.6	925,688	99	130.3	0.29	162.9	
27年	11,810	31	14,804	1,542,400	100	765.7	2.01	959.8	737,933	100	160.0	0.42	200.6	3,917.6	100	30.1	0.08	37.8	936,065	100	126.2	0.33	158.2	
28年	10,633	31	13,522	1,556,369	101	683.2	1.99	868.8	746,012	101	142.5	0.42	181.3	3,917.0	100	27.1	0.08	34.5	946,246	101	112.4	0.33	142.9	
29年	10,072	20	12,477	1,570,485	102	641.3	1.27	794.5	746,894	101	134.9	0.27	167.1	3,921.2	100	25.7	0.05	31.8	957,516	102	105.2	0.21	130.3	
30年	8,821	23	10,912	1,582,368	103	557.5	1.45	689.6	754,460	102	116.9	0.30	144.6	3,925.3	100	22.5	0.06	27.8	967,845	103	91.1	0.24	112.7	
31年	7,758	18	9,466	1,595,674	103	486.2	1.13	593.2	761,066	103	101.9	0.24	124.4	3,934.6	100	19.7	0.05	24.1	977,463	104	79.4	0.18	96.8	
32年	6,213	14	7,483	1,613,976	105	384.9	0.87	463.6	766,047	104	81.1	0.18	97.7	3,939.8	101	15.8	0.04	19.0	985,778	105	63.0	0.14	75.9	
33年	5,924	16	7,168	1,619,469	105	365.8	0.99	442.6	771,716	105	76.8	0.21	92.9	3,943.9	101	15.0	0.04	18.2	995,554	106	59.5	0.16	72.0	
34年	5,780	10	7,001	1,632,602	106	354.0	0.61	428.8	778,525	106	74.2	0.13	89.9	3,947.3	101	14.6	0.03	17.7	1,005,268	107	57.5	0.10	69.6	
35年	6,005	25	7,230	1,645,123	107	365.0	1.52	439.5	784,443	106	76.6	0.32	92.2	3,952.6	101	15.2	0.06	18.3	1,016,673	109	59.1	0.25	71.1	
36年	5,446	15	6,683	1,659,344	108	328.2	0.90	402.7	793,136	107	68.7	0.19	84.3	3,954.0	101	13.8	0.04	16.9	1,026,398	110	53.1	0.15	65.1	

(注1) 人口は、総務省統計資料「人口推計」による。一各年とも、翌年1月1日現在  
(注2) 車両台数(125ccの排気量以上の車両)は九州運輸局、全国軽自動車協会連合会、福岡市財政局税務部資料による。一各年3月31日現在  
(注3) 免許人口は、県警察交通部運転免許管理課資料による。一各年12月31日現在  
(注4) 道路延長距離数は、福岡市道路下水道局総務部資料による。一各年4月1日現在  
(注5) 指数は、平成27年を100とした。

## 2 区内の交通事故

### (1) 年別推移

発生件数は、東区のほか全ての区で減少した。

死者数は、博多区、中央区、南区、早良区で減少し、城南区、西区で増加した。

傷者数は、東区のほか全ての区で減少した。

#### ・ 10年間の発生状況

区\年		平成27年	平成28年	平成29年	平成30年	令和元年	令和2年	令和3年	令和4年	令和5年	令和6年
合計	発生件数	11,810	10,633	10,072	8,821	7,758	6,213	5,924	5,780	6,005	5,446
	指数	100	90	85	75	66	53	50	49	51	46
	死者数	31	31	20	23	18	14	16	10	25	15
	傷者数	14,804	13,522	12,477	10,912	9,466	7,483	7,168	7,001	7,230	6,683
東区	発生件数	2,009	1,932	1,904	1,643	1,453	1,132	1,171	1,084	1,131	1,035
	指数	100	96	95	82	72	56	58	54	56	52
	死者数	3	6	5	10	4	2	3	2	3	3
	傷者数	2,641	2,497	2,474	2,074	1,831	1,384	1,430	1,346	1,408	1,298
博多区	発生件数	2,855	2,454	2,366	2,044	1,764	1,412	1,233	1,244	1,315	1,198
	指数	100	86	83	72	62	49	43	44	46	42
	死者数	5	7	6	3	1	4	5	2	10	2
	傷者数	3,602	3,218	2,961	2,571	2,167	1,700	1,514	1,535	1,586	1,480
中央区	発生件数	1,821	1,537	1,393	1,268	1,204	983	916	851	880	871
	指数	100	84	76	70	66	54	50	47	48	48
	死者数	2	3	1	3	3	0	2	1	5	3
	傷者数	2,169	1,890	1,641	1,489	1,449	1,135	1,073	1,002	1,046	1,039
南区	発生件数	1,773	1,623	1,437	1,369	1,233	961	940	899	953	828
	指数	100	92	81	77	70	54	53	51	54	47
	死者数	4	5	2	0	1	2	3	3	2	1
	傷者数	2,164	2,020	1,732	1,664	1,467	1,140	1,129	1,063	1,132	1,012
城南区	発生件数	789	714	715	534	430	368	322	303	282	274
	指数	100	90	91	68	54	47	41	38	36	35
	死者数	5	0	0	0	0	0	1	0	1	2
	傷者数	964	889	871	670	535	443	380	387	339	332
早良区	発生件数	1,137	1,079	1,066	851	745	607	565	573	599	533
	指数	100	95	94	75	66	53	50	50	53	47
	死者数	6	7	1	3	6	5	1	1	3	2
	傷者数	1,416	1,363	1,310	1,052	901	735	676	686	696	674
西区	発生件数	1,426	1,294	1,191	1,112	929	750	777	826	845	707
	指数	100	91	84	78	65	53	54	58	59	50
	死者数	6	3	5	4	3	1	1	1	1	2
	傷者数	1,848	1,645	1,488	1,392	1,116	946	966	982	1,023	848

(注) 指数は、平成27年を100とした。

(2) 月別発生状況

発生件数は、東区の1月と博多区の5月が119件と最も多く、城南区の3月が11件と最も少なかった。

死者数は、東区、中央区が年間3人で最も多く、南区が年間1人と最も少なかった。

傷者数は、博多区の5月が144人と最も多く、城南区の3月が14人と最も少なかった。

・ 発生件数

区分/月別	1月	2月	3月	4月	5月	6月	7月	8月	9月	10月	11月	12月	合計
福岡市	526	472	441	475	471	392	463	437	410	442	469	448	5,446
前年比	+8	-14	-84	+43	-9	-117	+4	-109	-107	-55	-98	-21	-559
構成率	9.7%	8.7%	8.1%	8.7%	8.6%	7.2%	8.5%	8.0%	7.5%	8.1%	8.6%	8.2%	
東区	119	82	79	87	94	69	90	90	61	89	88	87	1,035
前年比	+18	-11	-22	-2	-1	-29	+1	-14	-32	-21	-1	+18	-96
博多区	98	87	108	102	119	93	103	104	104	93	94	93	1,198
前年比	-27	-25	-10	+20	+16	-25	+11	-25	-17	-18	-24	+7	-117
中央区	85	73	68	86	57	61	79	85	70	70	79	58	871
前年比	+26	+12	-9	+27	-17	-22	-6	+6	-11	+8	-6	-17	-9
南区	80	71	76	81	69	61	79	50	55	67	76	63	828
前年比	-2	-11	-6	+4	+2	-29	+5	-31	-13	-11	-17	-16	-125
城南区	22	27	11	20	23	22	28	13	22	32	28	26	274
前年比	-6	+3	-11	+2	-1	-1	+5	-7	-9	+20	-13	+10	-8
早良区	49	50	40	43	49	30	34	38	51	45	51	53	533
前年比	+12	+12	-30	-7	+4	-9	-6	-8	-5	-12	-9	-8	-66
西区	73	82	59	56	60	56	50	57	47	46	53	68	707
前年比	-13	+6	+4	-1	-12	-2	-6	-30	-20	-21	-28	-15	-138

・ 死者数

区分/月別	1月	2月	3月	4月	5月	6月	7月	8月	9月	10月	11月	12月	合計
福岡市	4	1	0	1	1	3	2	2	0	1	0	0	15
前年比	±0	+1	-3	-1	+1	+3	-2	+1	-5	±0	-2	-3	-10
構成率	26.7%	6.7%	0.0%	6.7%	6.7%	20.0%	13.3%	13.3%	0.0%	6.7%	0.0%	0.0%	
東区	1	1	0	1	0	0	0	0	0	0	0	0	3
前年比	+1	+1	±0	-1	±0	±0	±0	±0	-1	±0	±0	±0	±0
博多区	0	0	0	0	0	0	1	0	0	1	0	0	2
前年比	-2	±0	-1	±0	±0	±0	-2	-1	±0	+1	-1	-2	-8
中央区	2	0	0	0	0	1	0	0	0	0	0	0	3
前年比	+2	±0	±0	±0	±0	+1	-1	±0	-3	±0	-1	±0	-2
南区	0	0	0	0	1	0	0	0	0	0	0	0	1
前年比	-1	±0	±0	±0	+1	±0	±0	±0	-1	±0	±0	±0	-1
城南区	1	0	0	0	0	1	0	0	0	0	0	0	2
前年比	+1	±0	-1	±0	±0	+1	±0	±0	±0	±0	±0	±0	+1
早良区	0	0	0	0	0	0	0	2	0	0	0	0	2
前年比	1	±0	1	±0	±0	±0	±0	+2	±0	±0	±0	1	1
西区	0	0	0	0	0	1	1	0	0	0	0	0	2
前年比	±0	±0	±0	±0	±0	+1	+1	±0	±0	-1	±0	±0	+1

・ 傷者数

区分/月別	1月	2月	3月	4月	5月	6月	7月	8月	9月	10月	11月	12月	合計
福岡市	640	590	550	584	601	470	564	560	512	520	561	531	6,683
前年比	-2	+3	-76	+86	+19	-134	-6	-79	-118	-70	-108	-34	-547
構成率	9.6%	8.8%	8.2%	8.7%	9.0%	7.0%	8.4%	8.4%	7.7%	7.8%	8.4%	7.9%	
東区	140	99	99	120	130	84	112	118	81	105	103	107	1,298
前年比	+20	-24	-24	+7	+8	-39	-3	-5	-37	-31	-3	+21	-110
博多区	120	115	130	129	144	112	119	133	136	110	117	115	1,480
前年比	-35	-23	-1	+22	+6	-22	+11	-16	-7	-28	-26	+13	-106
中央区	95	93	82	100	73	76	100	102	83	79	88	68	1,039
前年比	+20	+18	-8	+31	-10	-17	-15	+11	-19	+8	-8	-18	-7
南区	94	81	103	93	80	73	98	67	68	80	92	74	1,012
前年比	-6	-15	+3	±0	+10	-39	+9	-27	-17	-8	-16	-14	-120
城南区	26	36	14	23	30	29	33	17	26	33	37	28	332
前年比	-13	+12	-12	+4	+2	+4	+4	-7	-9	+17	-13	+4	-7
早良区	72	57	51	52	63	33	41	58	62	57	64	64	674
前年比	+27	+14	-35	-2	+15	-12	-4	±0	-3	-4	-6	-12	-22
西区	93	109	71	67	72	63	61	65	56	56	60	75	848
前年比	-15	+21	+1	-6	-12	-9	-8	-35	-26	-24	-34	-28	-175

(3) 形態別の発生件数

ア 時間帯別発生件数

発生件数は、昼間(06～18時)の事故が、全体の72.7%を占めた。

区	時間	06時～12時		12時～18時		18時～24時		00時～06時		合計	
		年累計	前年比	年累計	前年比	年累計	前年比	年累計	前年比	年累計	前年比
福岡市		1,860	-224	2,098	-144	1,254	-154	234	-37	5,446	-559
構成率	増減率	34.2%	-10.7%	38.5%	-6.4%	23.0%	-10.9%	4.3%	-13.7%		-9.3%
東区		369	-37	412	-28	213	-41	41	+10	1,035	-96
博多区		394	-44	430	-1	296	-66	78	-6	1,198	-117
中央区		266	+7	326	-9	228	+16	51	-23	871	-9
南区		314	-33	290	-47	191	-50	33	+5	828	-125
城南区		83	-17	122	+16	62	+2	7	-9	274	-8
早良区		186	-50	207	-28	128	+19	12	-7	533	-66
西区		248	-50	311	-47	136	-34	12	-7	707	-138

イ 年齢別発生件数(第1当事者)

発生件数は、高齢者(65歳以上)が、21.5%を占めた。

区	年齢	15歳以下		16～24歳		65～74歳		75歳以上		その他(若年・高齢者以外)		合計	
		年累計	前年比	年累計	前年比	年累計	前年比	年累計	前年比	年累計	前年比	年累計	前年比
福岡市		12	-6	670	-117	788	-37	382	-43	3,594	-356	5,446	-559
構成率	増減率	0.2%	-33.3%	12.3%	-14.9%	14.5%	-4.5%	7.0%	-10.1%	66.0%	-9.0%		-9.3%
東区		1	-1	130	-30	125	-13	67	-14	712	-38	1,035	-96
博多区		2	±0	151	-30	162	-24	68	-19	815	-44	1,198	-117
中央区		0	-1	112	-17	137	+4	42	-6	580	+11	871	-9
南区		5	+1	94	-18	100	-22	68	+1	561	-87	828	-125
城南区		0	±0	34	-3	45	+6	19	-1	176	-10	274	-8
早良区		1	-2	66	-2	104	+24	49	-8	313	-78	533	-66
西区		3	-3	83	-17	115	-12	69	+4	437	-110	707	-138

ウ 道路形状別発生件数

発生件数は、交差点及び交差点付近が多く、58.7%を占めた。

区	形状	交差点		交差点付近		カーブ		直線		踏切		その他		合計	
		年累計	前年比	年累計	前年比	年累計	前年比	年累計	前年比	年累計	前年比	年累計	前年比	年累計	前年比
福岡市		2,265	-258	931	-134	27	-9	1,927	-147	1	-3	295	-8	5,446	-559
構成率	増減率	41.6%	-10.2%	17.1%	-12.6%	0.5%	-25.0%	35.4%	-7.1%	0.0%	-75.0%	5.4%	-2.6%		-9.3%
東区		415	-34	203	±0	7	±0	335	-75	1	-1	74	+14	1,035	-96
博多区		469	-68	231	-22	2	-2	429	-19	0	±0	67	-6	1,198	-117
中央区		355	-30	222	-12	5	-1	253	+32	0	±0	36	+2	871	-9
南区		381	-40	125	-42	2	-2	296	-25	0	-1	24	-15	828	-125
城南区		104	-19	34	-5	2	±0	118	+10	0	±0	16	+6	274	-8
早良区		211	-29	68	-10	5	+4	220	-30	0	±0	29	-1	533	-66
西区		330	-38	48	-43	4	-8	276	-40	0	-1	49	-8	707	-138

エ 事故類型別発生件数

発生件数は、車対車が多く、84.6%を占めた。

区	類型	車対歩行者		車対車		車単独		列車事故		合計	
		年累計	前年比	年累計	前年比	年累計	前年比	年累計	前年比	年累計	前年比
福岡市		781	±0	4,606	-547	59	-11	0	-1	5,446	-559
構成率	増減率	14.3%	0.0%	84.6%	-10.6%	1.1%	-15.7%	0.0%	-100.0%		-9.3%
東区		130	-2	902	-87	3	-7	0	±0	1,035	-96
博多区		170	-28	1,010	-92	18	+3	0	±0	1,198	-117
中央区		166	+24	691	-25	14	-8	0	±0	871	-9
南区		106	-4	715	-123	7	+2	0	±0	828	-125
城南区		46	+6	226	-12	2	-2	0	±0	274	-8
早良区		92	+22	434	-87	7	-1	0	±0	533	-66
西区		71	-18	628	-121	8	+2	0	-1	707	-138

オ 第1当事者別発生件数

発生件数は、普通四輪車(軽を含む)が多く、91.3%を占めた。

区	当事者	大型四輪		普通四輪		自動二輪		原付		その他		合計	
		年累計	前年比	年累計	前年比	年累計	前年比	年累計	前年比	年累計	前年比	年累計	前年比
福岡市		68	-8	4,974	-494	103	-9	127	+11	174	-59	5,446	-559
構成率	増減率	1.2%	-10.5%	91.3%	-9.0%	1.9%	-8.0%	2.3%	9.5%	3.2%	-25.3%		-9.3%
東区		22	-12	960	-71	17	-11	17	+1	19	-3	1,035	-96
博多区		19	±0	1,093	-113	19	-5	27	+6	40	-5	1,198	-117
中央区		6	-4	784	+3	21	+10	16	-10	44	-8	871	-9
南区		7	+3	744	-122	21	-3	23	+9	33	-12	828	-125
城南区		2	+1	248	-12	3	-2	11	+5	10	±0	274	-8
早良区		2	+1	489	-64	10	-1	18	±0	14	-2	533	-66
西区		10	+3	656	-115	12	+3	15	±0	14	-29	707	-138

(4) 年齢層別・状態別の発生状況

区分 年・区	全交通事故			子どもの交通事故 (中学生以下)			高齢者(65歳以上) の交通事故			高齢(65歳以上)運転者 (第1当)の交通事故			歩行者の交通事故		
	件数	死者	傷者	件数	死者	傷者	件数	死者	傷者	件数	死者	傷者	件数	死者	傷者
令和 4年	5,780	10	7,001	182	0	375	1,587	5	735	1,105	2	1,324	676	5	693
令和 5年	6,005	25	7,230	172	1	375	1,744	14	741	1,233	11	1,437	781	10	799
令和 6年	<b>5,446</b>	<b>15</b>	<b>6,683</b>	<b>178</b>	<b>2</b>	<b>419</b>	<b>1,630</b>	<b>8</b>	<b>704</b>	<b>1,154</b>	<b>5</b>	<b>1,373</b>	<b>781</b>	<b>6</b>	<b>805</b>
前年比	-559	-10	-547	+6	+1	+44	-114	-6	-37	-79	-6	-64	±0	-4	+6
東 区	1,035	3	1,298	37	0	97	287	3	144	191	2	240	130	1	134
前年比	-96	±0	-110	+5	-1	+17	-23	+2	+6	-26	+1	-22	-2	-1	±0
博 多 区	1,198	2	1,480	19	0	75	312	0	104	227	0	260	170	1	172
前年比	-117	-8	-106	+8	±0	+23	-50	-5	-14	-44	-4	-53	-28	-2	-29
中 央 区	871	3	1,039	19	0	36	250	1	102	173	0	211	166	2	174
前年比	-9	-2	-7	+1	±0	-1	+7	-1	+3	-3	-2	+10	+24	-1	+26
南 区	828	1	1,012	31	0	72	244	0	120	167	1	195	106	1	109
前年比	-125	-1	-120	-3	+0	+3	-26	-2	+6	-20	+1	-19	-4	+1	-1
城 南 区	274	2	332	14	0	28	92	2	50	63	0	76	46	1	47
前年比	-8	+1	-7	+9	±0	+13	+3	+2	+8	+4	-1	+3	+6	+1	+5
早 良 区	533	2	674	27	2	52	206	0	87	149	0	178	92	0	98
前年比	-66	-1	-22	-5	+2	+5	+9	-3	-6	+12	-2	+25	+22	-2	+24
西 区	707	2	848	31	0	59	239	2	97	184	2	213	71	0	71
前年比	-138	+1	-175	-9	±0	-16	-34	+1	-40	-2	+1	-8	-18	±0	-19

区分 年・区	自転車の交通事故			二輪車の交通事故 (含む原付)		
	件数	死者	傷者	件数	死者	傷者
令和 4年	1,365	0	1,309	1,125	1	1,209
令和 5年	1,386	4	1,321	1,134	8	1,208
令和 6年	<b>1,212</b>	<b>2</b>	<b>1,159</b>	<b>989</b>	<b>1</b>	<b>1,064</b>
前年比	-174	-2	-162	-145	-7	-144
東 区	204	2	197	163	0	175
前年比	-4	+2	-11	-19	±0	-24
博 多 区	248	0	234	200	0	210
前年比	-9	-2	±0	-37	-5	-43
中 央 区	203	0	183	148	1	162
前年比	-47	±0	-42	-2	±0	+5
南 区	209	0	204	177	0	185
前年比	-42	-2	-37	-17	±0	-28
城 南 区	52	0	50	65	0	71
前年比	-11	±0	-13	-8	-1	-6
早 良 区	121	0	118	89	0	98
前年比	-14	±0	-14	-38	-1	-34
西 区	175	0	173	147	0	163
前年比	-47	±0	-45	-24	±0	-14

(5) 単位当たり(人口・車両・道路距離・免許人口等)の交通事故

項目	交通事故事故状況			人口1万人当たり			自動車千台当たり			道路延長10km当たり			免許人口千人当たり		
	発生件数	死者数	傷者数	発生件数	死者数	傷者数	発生件数	死者数	傷者数	発生件数	死者数	傷者数	発生件数	死者数	傷者数
福岡市	5,446	15	6,683	32.8	0.09	40.3	6.9	0.02	8.4	13.8	0.04	16.9	5.3	0.01	6.5
東区	1,035	3	1,298	30.6	0.09	38.4	5.8	0.02	7.3	12.1	0.03	15.1	4.9	0.01	6.2
博多区	1,198	2	1,480	45.6	0.08	56.3	7.7	0.01	9.5	24.6	0.04	30.4	7.4	0.01	9.1
中央区	871	3	1,039	40.6	0.14	48.5	11.6	0.04	13.9	33.5	0.12	40.0	6.6	0.02	7.9
南区	828	1	1,012	30.5	0.04	37.2	6.9	0.01	8.4	13.8	0.02	16.9	4.9	0.01	5.9
城南区	274	2	332	20.4	0.15	24.7	4.9	0.04	6.0	9.3	0.07	11.2	3.5	0.03	4.2
早良区	533	2	674	23.7	0.09	30.0	5.3	0.02	6.7	8.9	0.03	11.3	3.8	0.01	4.8
西区	707	2	848	33.1	0.09	39.7	6.7	0.02	8.0	8.2	0.02	9.9	5.3	0.02	6.4

・ 各区の参考資料

区/区分	人口(人)	高齢者(人)	車両台数(台)	面積(k㎡)	道路延長(km)	免許(人)	高齢免許(人)
福岡市	1,659,344	355,284	793,136	343.47	3,953.99	1,026,398	172,555
東区	337,713	73,368	178,814	69.46	857.21	210,057	37,247
博多区	262,864	42,919	156,594	31.62	486.39	162,090	19,170
中央区	214,339	37,228	74,955	15.39	259.66	132,140	16,743
南区	271,688	62,532	120,827	30.98	599.12	170,152	30,506
城南区	134,411	32,364	55,466	15.99	295.49	79,030	15,478
早良区	224,890	55,545	100,992	95.87	596.69	139,687	27,448
西区	213,439	51,328	105,488	84.16	859.43	133,242	25,963

(注1) 人口及び高齢者は、総務省統計資料「人口推計」による。一令和7年1月1日現在

(注2) 車両台数(125ccの排気量以上の車両)は、九州運輸局、全国軽自動車協会連合会、福岡市財政局税務部資料による。一令和6年3月31日未現在

(注3) 面積は、国土交通省国土地理院公表による。一令和7年1月1日現在 道路延長は、福岡市道路下水道局総務部資料による。一令和6年4月1日現在

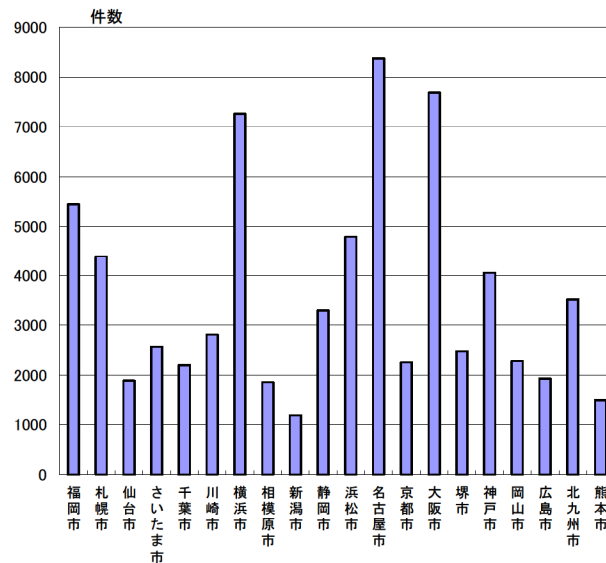
(注4) 免許及び高齢免許は、運転免許保有者数及び高齢者の保有者数で、県警察交通部運転免許管理課資料による。一令和6年12月31日現在

### 3 政令指定都市の交通事故

#### (1) 発生状況

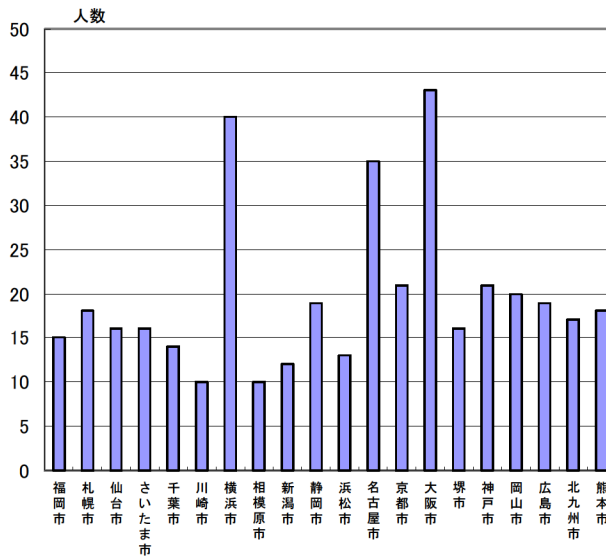
##### ア 発生件数

都市名	令和6年	令和5年	増減数	増減率
<b>福岡市</b>	<b>5,446</b>	<b>6,005</b>	<b>-559</b>	<b>-9.3%</b>
札幌市	4,393	4,572	-179	-3.9%
仙台市	1,885	2,016	-131	-6.5%
さいたま市	2,563	3,124	-561	-18.0%
千葉市	2,204	2,124	+80	3.8%
川崎市	2,817	2,753	+64	2.3%
横浜市	7,263	7,703	-440	-5.7%
相模原市	1,859	1,992	-133	-6.7%
新潟市	1,191	1,191	±0	0.0%
静岡市	3,296	3,470	-174	-5.0%
浜松市	4,795	4,999	-204	-4.1%
名古屋市	8,378	8,143	+235	2.9%
京都市	2,259	2,387	-128	-5.4%
大阪市	7,688	8,199	-511	-6.2%
堺市	2,477	2,613	-136	-5.2%
神戸市	4,051	4,327	-276	-6.4%
岡山市	2,280	2,373	-93	-3.9%
広島市	1,930	2,109	-179	-8.5%
北九州市	3,520	3,910	-390	-10.0%
熊本市	1,491	1,733	-242	-14.0%



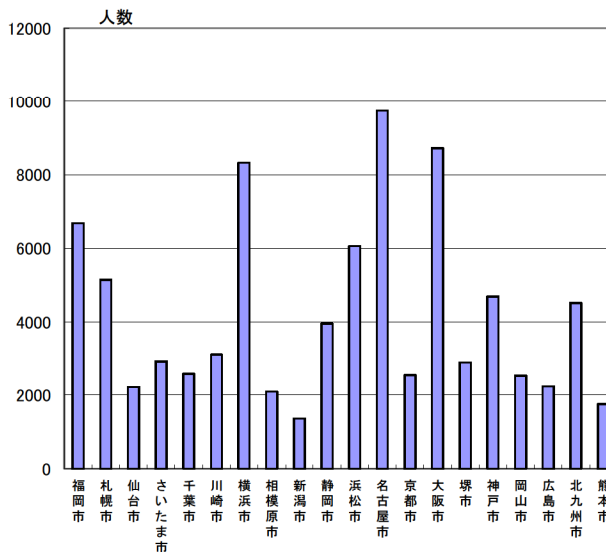
##### イ 死者数

都市名	令和6年	令和5年	増減数	増減率
<b>福岡市</b>	<b>15</b>	<b>25</b>	<b>-10</b>	<b>-40.0%</b>
札幌市	18	27	-9	-33.3%
仙台市	16	11	+5	45.5%
さいたま市	16	8	+8	100.0%
千葉市	14	18	-4	-22.2%
川崎市	10	22	-12	-54.5%
横浜市	40	40	±0	0.0%
相模原市	10	7	+3	42.9%
新潟市	12	12	±0	0.0%
静岡市	19	9	+10	111.1%
浜松市	13	10	+3	30.0%
名古屋市	35	34	+1	2.9%
京都市	21	27	-6	-22.2%
大阪市	43	40	+3	7.5%
堺市	16	13	+3	23.1%
神戸市	21	20	+1	5.0%
岡山市	20	14	+6	42.9%
広島市	19	17	+2	11.8%
北九州市	17	16	+1	6.3%
熊本市	18	11	+7	63.6%



##### ウ 傷者数

都市名	令和6年	令和5年	増減数	増減率
<b>福岡市</b>	<b>6,683</b>	<b>7,230</b>	<b>-547</b>	<b>-7.6%</b>
札幌市	5,150	5,229	-79	-1.5%
仙台市	2,216	2,439	-223	-9.1%
さいたま市	2,903	3,541	-638	-18.0%
千葉市	2,563	2,436	+127	5.2%
川崎市	3,124	3,104	+20	0.6%
横浜市	8,321	8,909	-588	-6.6%
相模原市	2,090	2,314	-224	-9.7%
新潟市	1,361	1,338	+23	1.7%
静岡市	3,954	4,201	-247	-5.9%
浜松市	6,064	6,330	-266	-4.2%
名古屋市	9,735	9,522	+213	2.2%
京都市	2,533	2,650	-117	-4.4%
大阪市	8,722	9,392	-670	-7.1%
堺市	2,873	3,011	-138	-4.6%
神戸市	4,697	5,063	-366	-7.2%
岡山市	2,519	2,669	-150	-5.6%
広島市	2,230	2,440	-210	-8.6%
北九州市	4,520	5,097	-577	-11.3%
熊本市	1,746	2,052	-306	-14.9%



※(%) 各都市別の資料提供(相模原市・北九州市)

## (2) 単位当たり(人口・自動車・道路)別の交通事故と順位

番号	項目 都市名	人口10万人当たり			自動車1万台当たり			道路延長10km当たり		
		発生件数	死者数	傷者数	発生件数	死者数	傷者数	発生件数	死者数	傷者数
1	福岡市	328.2	0.90	402.7	68.7	0.19	84.3	13.8	0.04	16.9
	順位	5	19	5	3	19	3	2	14	2
2	札幌市	223.3	0.91	261.8	41.3	0.17	48.4	7.7	0.03	9.0
	順位	12	18	11	15	20	14	10	17	10
3	仙台市	172.1	1.46	202.3	28.5	0.24	33.5	4.9	0.04	5.7
	順位	17	12	17	18	15	17	16	9	16
4	さいたま市	189.8	1.18	215.0	58.1	0.36	65.8	6.0	0.04	6.8
	順位	15	16	15	10	6	11	14	15	15
5	千葉市	223.8	1.42	260.2	59.9	0.38	69.7	6.0	0.04	7.0
	順位	11	13	12	8	3	9	13	12	13
6	川崎市	183.1	0.65	203.1	59.9	0.21	66.4	11.2	0.04	12.5
	順位	16	20	16	9	16	10	5	10	5
7	横浜市	192.7	1.06	220.7	50.3	0.28	57.6	9.2	0.05	10.6
	順位	14	17	14	13	12	13	7	6	7
8	相模原市	257.0	1.38	288.9	52.8	0.28	59.3	8.5	0.05	9.5
	順位	10	15	10	12	10	12	8	8	9
9	新潟市	155.7	1.57	177.9	19.9	0.20	22.8	1.7	0.02	2.0
	順位	20	8	19	20	18	20	20	19	20
10	静岡市	491.2	2.83	589.3	61.0	0.35	73.1	9.8	0.06	11.7
	順位	2	1	2	7	7	5	6	4	6
11	浜松市	619.6	1.68	783.6	75.7	0.21	95.7	5.6	0.02	7.1
	順位	1	6	1	2	17	2	15	20	12
12	名古屋市	359.2	1.50	417.4	63.6	0.27	73.9	13.0	0.05	15.1
	順位	4	10	4	4	14	4	3	5	3
13	京都市	157.3	1.46	176.4	40.6	0.38	45.5	6.2	0.06	6.9
	順位	19	11	20	16	4	16	12	3	14
14	大阪市	275.0	1.54	312.0	85.5	0.48	97.0	20.3	0.11	23.1
	順位	8	9	9	1	1	1	1	1	1
15	堺市	307.4	1.99	356.5	62.5	0.40	72.5	11.7	0.08	13.6
	順位	7	4	6	5	2	7	4	2	4
16	神戸市	271.7	1.41	315.0	61.6	0.32	71.5	6.7	0.03	7.8
	順位	9	14	8	6	9	8	11	16	11
17	岡山市	320.1	2.81	353.7	42.3	0.37	46.7	3.4	0.03	3.8
	順位	6	2	7	14	5	15	19	18	19
18	広島市	163.7	1.61	189.1	28.5	0.28	32.9	4.0	0.04	4.7
	順位	18	7	18	19	11	19	17	11	17
19	北九州市	388.1	1.87	498.4	56.8	0.27	73.0	7.9	0.04	10.1
	順位	3	5	3	11	13	6	9	13	8
20	熊本市	202.2	2.44	236.7	28.6	0.35	33.5	3.8	0.05	4.5
	順位	13	3	13	17	8	18	18	7	18

(※) 各市から資料集計(担当市-北九州市)

(注1) 人口は、推計人口。-令和7年1月1日現在

(注2) 順位は、数値が高い順。

## (3) 飲酒運転交通事故・人口・面積・道路延長・車両台数・免許人口

都市名	項目	飲酒運転交通事故			人口 (人)	面積 (km <sup>2</sup> )	道路延長 (km)	自動車台数 (台)	原付自転車 (台)	免許人口 (人)
		発生件数	死者数	傷者数						
福岡市		22	0	28	1,659,344	343.47	3,953.99	793,136	92,510	1,026,398
札幌市		34	2	52	1,967,391	1,121.26	5,740.64	1,063,128	23,354	1,219,961
仙台市		20	0	23	1,095,400	786.35	3,869.47	661,495	40,678	715,455
さいたま市		22	2	27	1,350,500	217.43	4,280.72	441,184	49,716	0
千葉市		29	0	42	984,874	272.00	3,673.00	367,738	39,299	619,879
川崎市		22	1	25	1,538,262	144.35	2,505.06	470,588	66,635	931,524
横浜市		40	3	45	3,769,584	438.23	7,875.30	1,445,132	228,697	2,273,204
相模原市		4	0	4	723,407	328.91	2,195.00	352,408	14,495	450,741
新潟市		18	0	19	765,023	725.99	6,904.90	597,049	20,127	534,183
静岡市		12	1	21	670,969	1,411.93	3,375.56	540,548	54,684	0
浜松市		12	1	15	773,882	1,558.11	8,509.00	633,525	28,734	555,590
名古屋市		53	0	87	2,332,154	326.46	6,444.40	1,317,435	67,639	1,497,161
京都市		18	2	19	1,435,781	827.83	3,663.00	557,025	153,529	817,469
大阪市		45	4	55	2,795,470	225.34	3,779.60	898,809	103,317	1,506,133
堺市		25	4	35	805,800	149.83	2,115.80	396,097	57,444	493,061
神戸市		26	1	37	1,490,896	556.93	6,058.61	657,252	113,975	889,612
岡山市		20	3	22	712,271	790.00	6,642.00	539,347	37,925	475,081
広島市		31	1	41	1,179,038	906.69	4,783.28	677,537	85,605	772,871
北九州市		30	0	47	906,941	492.50	4,462.80	619,269	30,177	576,242
熊本市		23	1	28	737,543	390.32	3,882.90	521,530	50,702	494,808

(※) 各市から資料集計(担当市-北九州市)

(注1) 人口は、総務省統計資料「人口推計」による。一令和7年1月1日現在

(注2) 福岡市の免許人口は、運転免許保有者数で県警察交通部運転免許管理課資料による。一令和6年12月31日現在

(注3) 福岡市の道路延長は、福岡市道路下水道局総務部資料による。一令和6年4月1日現在

(注4) 福岡市の自動車台数は、(125ccの排気量以上の車両で九州運輸局、全国軽自動車協会連合会、福岡市財政局税務部資料による。

一令和6年12月31日現在

(注5) 福岡市の原付1・2種、小型特殊車は、福岡市財政局税務部資料による。一令和6年3月31日現在

## 令和6年 福岡市の交通事故

令和7年12月発行

発行 福岡市 市民局

生活安全部 防犯・交通安全課

福岡市中央区天神1-8-1

TEL (092)711-4061

FAX (092)711-4059

