

令和 5 年

福岡市の交通事故



福岡市 市民局

(生活安全部 防犯・交通安全課)

令和5年 交通安全年間スローガン

【運転者(同乗者を含む)へ呼びかけるもの】

最優秀作 内閣総理大臣賞

○ 運転は ゆとりとマナーの 二刀流

優秀作 内閣府特命担当大臣賞

○ もちましよう 心の余裕と 車間距離

優秀作 警察庁長官賞

○ 「なにで来た？」 乾杯前の 合言葉

【歩行者・自転車利用者へ呼びかけるもの】

最優秀作 内閣総理大臣賞

○ 自転車に 乗るなら必ず ヘルメット

優秀作 内閣府特命担当大臣賞

○ 反射材「ここにいるよ！」の メッセージ

優秀作 警察庁長官賞

○ なれた街 いつもの道でも みぎひだり

【こども(中学生以下)へ交通安全を呼びかけるもの】

最優秀作 内閣総理大臣賞

○ ペだるこぐ ぼくのあいぼう へるめっと

優秀作 内閣府特命担当大臣賞

○ あげた手は いのちをしらせる 警報機

優秀作 文部科学大臣賞

○ あぶないよ いそぐきもちに しんこきゅう

優秀作 警察庁長官賞

○ 登下校 なれた道でも 気をつけよう

四季の交通安全運動

【春の交通安全運動】 4月 6日～ 4月15日(10日間)

* ただし、統一地方選挙が行われる年は

5月11日～ 5月20日(10日間)

【夏の交通安全運動】 7月10日～ 7月19日(10日間)

【秋の交通安全運動】 9月21日～ 9月30日(10日間)

【年末の交通安全運動】 12月11日～12月31日(21日間)

運動の周知徹底を図るための統一行動日

【毎月 1日】 「交通安全の日」

【毎月 1日・20日】 「シートベルトとチャイルドシートの正しい着用推進の日」

【毎月 8日】 「二輪車・自転車交通安全の日」

【毎月10日】 「違法駐車追放の日」

【毎月15日】 「高齢者交通安全の日」

【毎月20日】 「九州交通安全の日」

【毎月25日】 「飲酒運転撲滅の日」

ま え が き

福岡市の令和5年中の交通事故は、

| | | | |
|--------|---------|------|---------|
| ○ 発生件数 | 6,005 件 | (前年比 | +225 件) |
| ○ 死者数 | 25 人 | (前年比 | +15 人) |
| ○ 傷者数 | 7,230 人 | (前年比 | +229 人) |

であり、発生件数、死者数及び傷者数のいずれも前年に比べて増加しています。

政令指定都市中の人口10万人当たりの発生件数(4位)、死者数(7位)、傷者数(4位)は、発生件数、傷者数とも上位を記録しており、継続的な交通事故防止対策が必要です。

本市の交通死亡事故の特徴

- ① 死亡事故は昼間が、夜間より多く発生している。
昼間12人(48.0%) 夜間13人(52.0%)
- ② 道路形状別は、交差点及び交差点付近の死者数が、20人(前年比 +14人)で全体の80.0%を占めている。
- ③ 高齢者(65歳以上)の死者数は、14人(+9人)で全体の56.0%を占めている。
- ④ 類型別死者数は、車対車の事故が12人(前年比+9人)で全体の48.0%を占めている。
- ⑤ 違反別死者数は、安全運転義務違反の事故が23人(前年比+17人)で全体の92.0%を占めている。

これらの事故の多くは、運転操作不適や漫然運転、脇見運転や動静不注視、交差点での安全不確認等のルール違反、いわゆる安全運転義務違反によって発生しています。

この様な交通事故をなくすためには、ルール違反や不注意によって発生する事故を起こさないよう私たち一人ひとりが交通ルールを守り、交通マナーを高めることが何よりも大切です。

(注) 安全運転義務違反とは、道路交通法第70条違反にあたる操作不適、脇見運転、動静不注視、安全不確認等の行為をいう。

凡 例

- *「交通事故」…道路上(道路交通法第2条第1号に規定する道路)において、車両及び列車によって起こされた人の死亡又は負傷を伴った事故をいう。
- *「死者」…交通事故の発生後24時間以内に死亡した者をいう。
- *「重傷」…交通事故によって負傷し、30日以上の治療を要する場合をいう。
- *「軽傷」…交通事故によって負傷し、30日未満の治療を要する場合をいう。
- *「当事者」…交通事故に関与した者をいい、過失(違反)の重い順に第1当事者(1当)、第2当事者(2当)、第3当事者(3当)…とする。過失が同程度である場合は、被害の程度が軽い順とする。
- *「自動車」…乗用車、貨物車及び特殊車をいう。
- *「二輪車」…自動二輪車及び原動機付自転車(原付)をいう。
- *「運転者」…運転免許を必要とする車両(自動車及び二輪車)を運転していた者をいう。
- *「歩行者」…一般歩行者のほか、ローラースケートや車いす等の準歩行者も含むが、道路上の物件の中や、運転者のいない駐車車両にいた者などの歩行者以外の道路上の人や道路外の人含まない。
- *「若年運転者」…若年層(16～24歳)の運転者をいう。
- *「高齢運転者」…高齢者(65歳以上)の運転者をいう。
- *「その他の運転者」…若年運転者、高齢者運転者以外(25歳～64歳)の運転者をいう。
- *「歩行者の交通事故」…発生件数は歩行者が1当又は2当になった事故件数であり、死傷者数は3当以下を含む歩行者全ての死傷者数である。
- *「自転車の交通事故」…発生件数は自転車(原付)が1当又は2当になった事故件数であり、死傷者数は3当以下を含む自転車乗用中全ての死傷者数である。
- *「二輪車の交通事故」…発生件数は二輪車が1当又は2当になった事故件数であり、死傷者数はその事故による全ての死傷者数である。
- *「子どもの交通事故」…発生件数は子ども(中学生以下)が1当又は2当になった事故件数であり、死傷者数は3当以下を含む子ども全ての死傷者数である。
- *「高齢者の交通事故」…発生件数は高齢者(65歳以上)が1当又は2当になった事故件数であり、死傷者数は3当以下を含む高齢者全ての死傷者数である。
- *「第1当事者高齢運転者の交通事故」…発生件数は高齢運転者(65歳以上)が1当となった事故件数であり、死傷者数はその事故による全ての死傷者数である。
- *「飲酒運転者による交通事故」…発生件数は原付以上の運転者(1当)が飲酒していた事故件数であり、死傷者数はその事故による全ての死傷者数である。

目 次

1 福岡市の交通事故

| | |
|------------------------------------|----|
| (1) 概況 | 1 |
| (2) 死亡事故の特徴的傾向 | 7 |
| (3) 歩行者の交通事故 | 8 |
| (4) 自転車の交通事故 | 10 |
| (5) 二輪車の交通事故 | 12 |
| (6) 子どもの交通事故 | 13 |
| (7) 高齢者の交通事故 | 14 |
| (8) 第1当事者高齢運転者の交通事故 | 16 |
| (9) 飲酒運転者による交通事故 | 18 |
| (10) 参考 | |
| 交通事故・人口・単位当たり(人口・自動車・道路・免許人口)の年別推移 | 19 |

2 区内の交通事故

| | |
|----------------------------------|----|
| (1) 年別推移 | 20 |
| (2) 月別発生状況 | 21 |
| (3) 形態別の発生件数 | 22 |
| (4) 年齢層別・状態別の発生状況 | 23 |
| (5) 単位当たり(人口・車両・道路距離・免許人口等)の交通事故 | 24 |

3 政令指定都市の交通事故

| | |
|-----------------------------------|----|
| (1) 発生状況 | 25 |
| (2) 単位当たり(人口・自動車・道路)別の交通事故と順位 | 26 |
| (3) 飲酒運転交通事故・人口・面積・道路延長・車両台数・免許人口 | 27 |

1 福岡市の交通事故

(1) 概況

令和5年中の交通事故は、発生件数、死者数、傷者数が前年に比べて増加した。

ア 発生件数等

| 市・県・国 | 発生件数 | 前年比(件) 増減率 (%) | 死者数 | 前年比(件) 増減率 (%) | 傷者数 | 前年比(件) 増減率 (%) |
|------------|---------|-------------------|-------|-------------------|---------|-------------------|
| | | | | | | |
| | | | | | | |
| 福岡市 | 6,005 | +225 3.9% | 25 | +15 150.0% | 7,230 | +229 3.3% |
| 人口10万人当たり | 365.0 | | 1.5 | | 439.5 | |
| 政令都市単当たり順位 | 4位 | | 7位 | | 4位 | |
| 福岡県 | 20,173 | +305 1.5% | 103 | +28 37.3% | 25,699 | +414 1.6% |
| 全国単当たり順位 | 3位 | | 38位 | | 4位 | |
| 全国 | 307,930 | +7,091 2.4% | 2,678 | +68 2.6% | 365,595 | +8,994 2.5% |

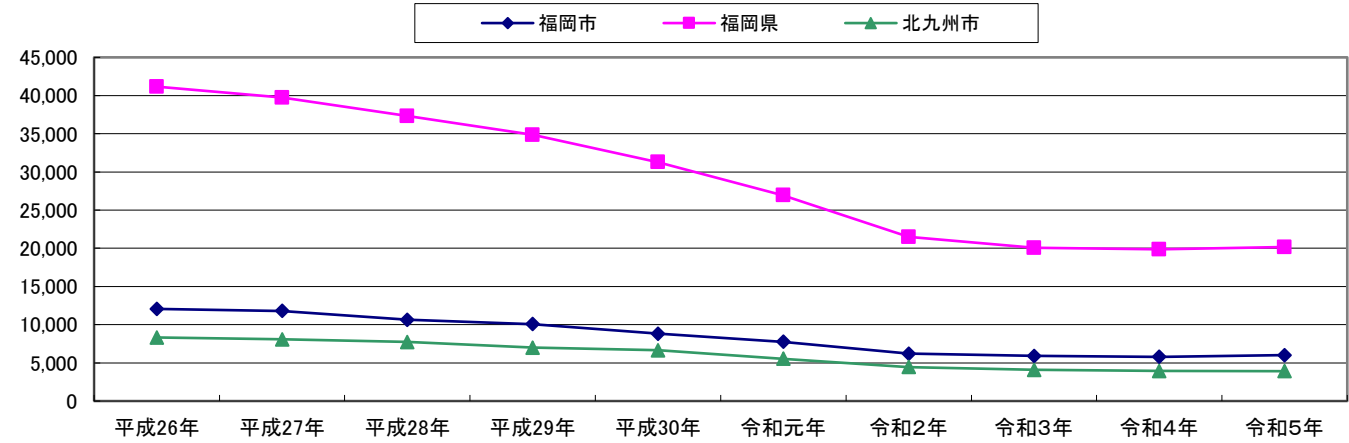
(注1) 人口は、総務省統計資料「人口推計」による。ー福岡市は令和6年1月1日現在、ー全国単当たりの人口は令和4年10月1日現在
(注2) 単当たり順位は、人口10万人当たりの順位。

＊ 1日平均の発生状況

| 年別\区分 | 発生件数 (件数) | 死者数 (人員) | 傷者数 (人員) |
|-------|-----------|----------|----------|
| 令和5年 | 16.5 | 0.07 | 19.8 |
| 令和4年 | 15.8 | 0.03 | 19.2 |

(※) 令和5年中は、1時間27分32秒間に1件の割合で交通事故が発生。

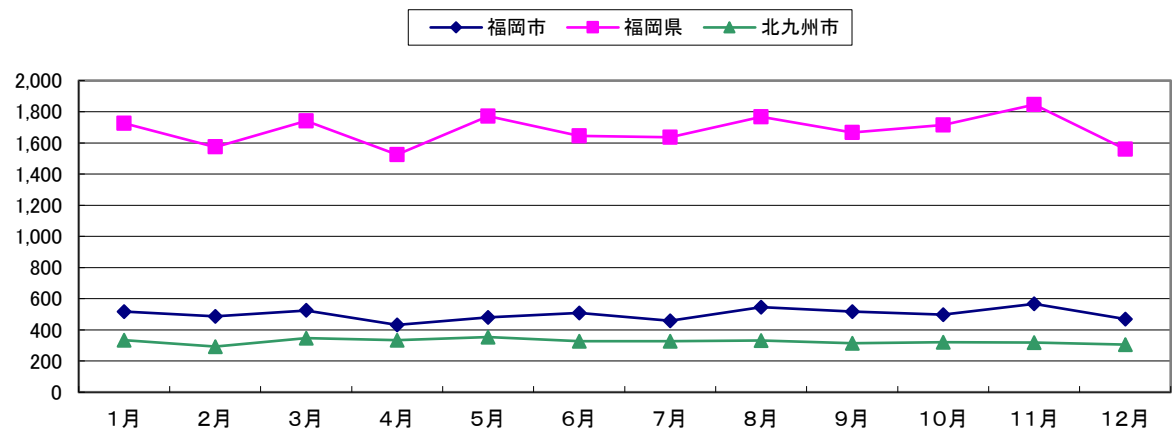
イ 年別推移(発生件数 10年間比較)



| 県・市／区分／年 | 平成26年 | 平成27年 | 平成28年 | 平成29年 | 平成30年 | 令和元年 | 令和2年 | 令和3年 | 令和4年 | 令和5年 |
|----------|-------|--------|--------|--------|--------|--------|--------|--------|--------|--------|
| 福岡市 | 発生件数 | 12,065 | 11,810 | 10,633 | 10,072 | 8,821 | 7,758 | 6,213 | 5,924 | 6,005 |
| | 前年比 | -578 | -255 | -1,177 | -561 | -1,251 | -1,063 | -1,545 | -289 | +225 |
| | 指数 | 100 | 98 | 88 | 83 | 73 | 64 | 51 | 49 | 50 |
| | 県内比率 | 29.3% | 29.7% | 28.5% | 28.9% | 28.2% | 28.8% | 28.9% | 29.5% | 29.8% |
| | 死者数 | 27 | 31 | 31 | 20 | 23 | 18 | 14 | 16 | 25 |
| | 前年比 | -1 | +4 | ±0 | -11 | +3 | -5 | -4 | +2 | +15 |
| | 傷者数 | 15,081 | 14,804 | 13,522 | 12,477 | 10,912 | 9,466 | 7,483 | 7,168 | 7,230 |
| | 前年比 | -744 | -277 | -1,282 | -1,045 | -1,565 | -1,446 | -1,983 | -315 | +229 |
| 福岡県 | 発生件数 | 41,168 | 39,734 | 37,308 | 34,862 | 31,279 | 26,936 | 21,495 | 20,066 | 20,173 |
| | 指数 | 100 | 97 | 91 | 85 | 76 | 65 | 52 | 49 | 49 |
| | 全国比率 | 7.2% | 7.4% | 7.5% | 7.4% | 7.3% | 7.1% | 7.0% | 6.6% | 6.6% |
| | 死者数 | 147 | 152 | 143 | 139 | 136 | 98 | 91 | 101 | 103 |
| | 傷者数 | 54,507 | 52,758 | 49,917 | 46,093 | 41,158 | 35,077 | 27,575 | 25,587 | 25,699 |
| 北九州市 | 発生件数 | 8,325 | 8,075 | 7,729 | 7,001 | 6,649 | 5,542 | 4,450 | 4,074 | 3,910 |
| | 指数 | 100 | 97 | 93 | 84 | 80 | 67 | 53 | 49 | 47 |
| | 県内比率 | 20.2% | 20.3% | 20.7% | 20.1% | 21.3% | 20.6% | 20.7% | 20.3% | 19.9% |
| | 死者数 | 23 | 23 | 16 | 22 | 28 | 19 | 20 | 18 | 16 |
| | 傷者数 | 11,281 | 11,085 | 10,517 | 9,390 | 8,951 | 7,412 | 5,780 | 5,311 | 5,097 |

(注) 指数は、平成26年を100とした。

ウ 月別推移（発生件数）



| 市・県・北九／月 | | 1月 | 2月 | 3月 | 4月 | 5月 | 6月 | 7月 | 8月 | 9月 | 10月 | 11月 | 12月 | 合計 |
|----------|------|-------|-------|-------|-------|-------|-------|-------|-------|-------|-------|-------|--------|--------|
| 福岡市 | 発生件数 | 518 | 486 | 525 | 432 | 480 | 509 | 459 | 546 | 517 | 497 | 567 | 469 | 6,005 |
| | 前年比 | +55 | +102 | +50 | -43 | -9 | +45 | -20 | +57 | +44 | -39 | +65 | -82 | +225 |
| | 増減率 | 11.9% | 26.6% | 10.5% | -9.1% | -1.8% | 9.7% | -4.2% | 11.7% | 9.3% | -7.3% | 12.9% | -14.9% | 3.9% |
| | 構成率 | 8.6% | 8.1% | 8.7% | 7.2% | 8.0% | 8.5% | 7.6% | 9.1% | 8.6% | 8.3% | 9.4% | 7.8% | |
| | 県内比率 | 30.0% | 30.9% | 30.1% | 28.3% | 27.1% | 30.9% | 28.1% | 30.9% | 31.0% | 29.0% | 30.7% | 30.1% | 29.8% |
| | 死者数 | 4 | 0 | 3 | 2 | 0 | 0 | 4 | 1 | 5 | 1 | 2 | 3 | 25 |
| | 前年比 | +3 | -1 | +1 | +2 | -1 | ±0 | +4 | -1 | +4 | +1 | +1 | +2 | +15 |
| | 構成率 | 16.0% | 0.0% | 12.0% | 8.0% | 0.0% | 0.0% | 16.0% | 4.0% | 20.0% | 4.0% | 8.0% | 12.0% | |
| | 傷者数 | 642 | 587 | 626 | 528 | 582 | 604 | 570 | 639 | 630 | 590 | 667 | 565 | 7,230 |
| | 前年比 | +88 | +135 | +51 | -67 | +6 | +40 | -6 | +38 | +22 | -54 | +64 | -88 | +229 |
| | 構成率 | 8.9% | 8.1% | 8.7% | 7.3% | 8.0% | 8.4% | 7.9% | 8.8% | 8.7% | 8.2% | 9.2% | 7.8% | |
| 福岡県 | 発生件数 | 1,726 | 1,574 | 1,742 | 1,525 | 1,771 | 1,645 | 1,636 | 1,767 | 1,666 | 1,715 | 1,846 | 1,560 | 20,173 |
| | 死者数 | 9 | 8 | 10 | 9 | 4 | 4 | 9 | 10 | 12 | 5 | 7 | 16 | 103 |
| | 傷者数 | 2,204 | 1,947 | 2,208 | 1,956 | 2,250 | 2,107 | 2,092 | 2,266 | 2,180 | 2,159 | 2,354 | 1,976 | 25,699 |
| 北九州市 | 発生件数 | 334 | 293 | 347 | 334 | 354 | 328 | 328 | 332 | 314 | 321 | 319 | 306 | 3,910 |
| | 県内比率 | 19.4% | 18.6% | 19.9% | 21.9% | 20.0% | 19.9% | 20.0% | 18.8% | 18.8% | 18.7% | 17.3% | 19.6% | 19.4% |
| | 死者数 | 2 | 1 | 2 | 0 | 0 | 1 | 2 | 2 | 1 | 0 | 1 | 4 | 16 |
| | 傷者数 | 426 | 371 | 451 | 437 | 471 | 450 | 407 | 452 | 404 | 428 | 414 | 386 | 5,097 |

エ 時間帯別発生状況（県対比）

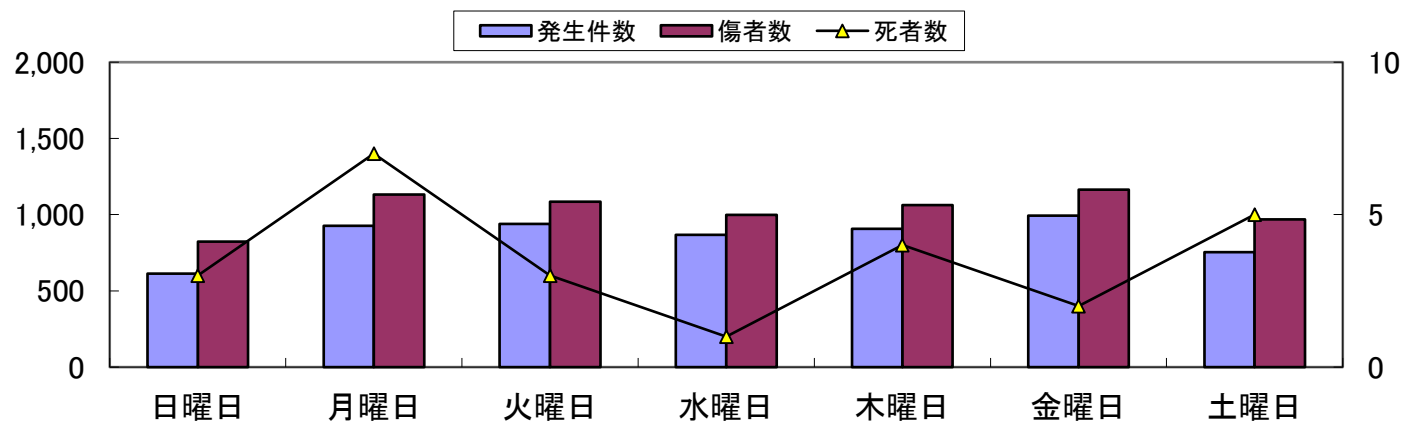
発生件数は、8～10時と16～18時の時間帯が多く、死者数は4～8時の時間帯が多い。

| 市・県 | | 時間 | 00～02時 | 02～04時 | 04～06時 | 06～08時 | 08～10時 | 10～12時 | 12～14時 | 14～16時 | 16～18時 | 18～20時 | 20～22時 | 22～24時 | 合計 |
|-----|------|----|--------|--------|--------|--------|--------|--------|--------|--------|--------|--------|--------|--------|--------|
| 福岡市 | 発生件数 | | 125 | 55 | 91 | 494 | 902 | 688 | 672 | 660 | 910 | 802 | 389 | 217 | 6,005 |
| | 前年比 | | +43 | -10 | +1 | +47 | +19 | +49 | -20 | -10 | +32 | +21 | +6 | +47 | +225 |
| | 増減率 | | 52.4% | -15.4% | 1.1% | 10.5% | 2.2% | 7.7% | -2.9% | -1.5% | 3.6% | 2.7% | 1.6% | 27.6% | 3.9% |
| | 構成率 | | 2.1% | 0.9% | 1.5% | 8.2% | 15.0% | 11.5% | 11.2% | 11.0% | 15.2% | 13.4% | 6.5% | 3.6% | |
| | 県内比率 | | 46.0% | 37.7% | 29.4% | 24.9% | 30.8% | 28.4% | 29.2% | 28.4% | 27.4% | 31.1% | 36.1% | 42.6% | 29.8% |
| | 死者数 | | 1 | 1 | 4 | 5 | 1 | 1 | 1 | 1 | 3 | 4 | 3 | 0 | 25 |
| | 前年比 | | +1 | ±0 | +3 | +4 | ±0 | -1 | +1 | -1 | +1 | +4 | +3 | ±0 | +15 |
| | 構成率 | | 4.0% | 4.0% | 16.0% | 20.0% | 4.0% | 4.0% | 4.0% | 4.0% | 12.0% | 16.0% | 12.0% | 0.0% | |
| | 傷者数 | | 161 | 67 | 115 | 558 | 1,021 | 812 | 853 | 846 | 1,089 | 959 | 463 | 286 | 7,230 |
| | 前年比 | | +56 | -20 | +6 | +53 | +3 | +42 | -27 | +19 | +30 | +24 | -31 | +74 | +229 |
| 福岡県 | 発生件数 | | 272 | 146 | 309 | 1,984 | 2,924 | 2,424 | 2,299 | 2,321 | 3,327 | 2,579 | 1,079 | 509 | 20,173 |
| | 死者数 | | 6 | 6 | 11 | 13 | 7 | 6 | 7 | 8 | 7 | 14 | 15 | 3 | 103 |
| | 傷者数 | | 386 | 177 | 378 | 2,346 | 3,554 | 3,121 | 3,040 | 3,107 | 4,250 | 3,263 | 1,391 | 686 | 25,699 |
| | 致死率 | | 0.6% | 1.5% | 3.4% | 0.9% | 0.1% | 0.1% | 0.1% | 0.1% | 0.3% | 0.4% | 0.6% | 0.0% | 0.3% |

(注) 致死率＝死者数÷死傷者数×100

オ 曜日別発生状況

月曜日の死者数が7人(前年比+7人)、土曜日の死者数が5人(前年比+4人)と増加している。

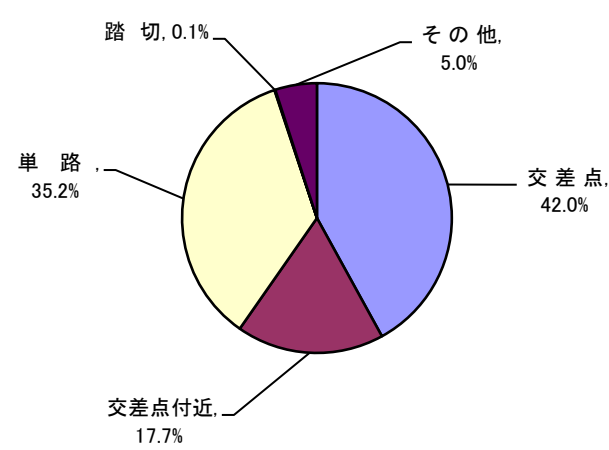


| 区別\曜日 | | 日曜日 | 月曜日 | 火曜日 | 水曜日 | 木曜日 | 金曜日 | 土曜日 | 合計 |
|-------|------|-------|-------|-------|-------|-------|-------|-------|--------|
| 福岡市 | 発生件数 | 613 | 928 | 939 | 868 | 908 | 994 | 755 | 6,005 |
| | | 前年比 | +37 | +91 | +44 | -11 | +72 | +53 | +225 |
| | | 増減率 | 6.4% | 10.9% | 4.9% | -1.3% | 8.6% | 5.6% | 3.9% |
| | | 構成率 | 10.2% | 15.5% | 15.6% | 14.5% | 15.1% | 12.6% | |
| | | 県内比率 | 29.3% | 30.5% | 30.0% | 29.5% | 30.6% | 28.4% | 29.8% |
| | 死者数 | 3 | 7 | 3 | 1 | 4 | 2 | 5 | 25 |
| | | 前年比 | -1 | +7 | +3 | ±0 | +2 | ±0 | +15 |
| | | 構成率 | 12.0% | 28.0% | 12.0% | 4.0% | 16.0% | 8.0% | 20.0% |
| | | 県内比率 | 18.8% | 46.7% | 21.4% | 6.7% | 33.3% | 11.8% | 24.3% |
| | 傷者数 | 823 | 1,131 | 1,084 | 998 | 1,063 | 1,163 | 968 | 7,230 |
| | | 前年比 | +43 | +137 | +31 | -31 | +69 | +28 | +229 |
| | | 構成率 | 11.4% | 15.6% | 15.0% | 13.8% | 14.7% | 16.1% | 13.4% |
| | | 県内比率 | 26.6% | 29.7% | 28.3% | 28.1% | 29.3% | 28.2% | 26.4% |
| | 致死率 | 0.4% | 0.6% | 0.3% | 0.1% | 0.4% | 0.2% | 0.5% | 0.3% |
| 福岡県 | 発生件数 | 2,089 | 3,040 | 3,125 | 2,943 | 2,970 | 3,347 | 2,659 | 20,173 |
| | 死者数 | 16 | 15 | 14 | 15 | 12 | 17 | 14 | 103 |
| | 傷者数 | 3,091 | 3,811 | 3,827 | 3,557 | 3,627 | 4,123 | 3,663 | 25,699 |

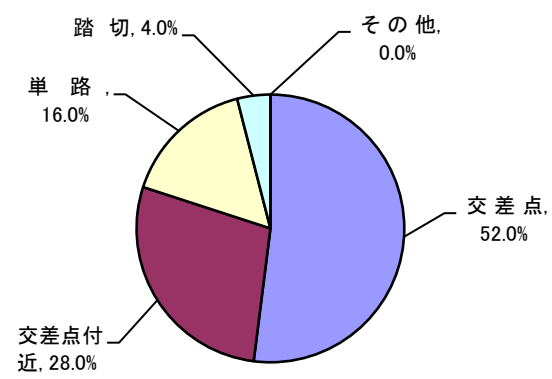
(注) 致死率＝死者数÷死傷者数×100

カ 道路形状別発生状況

発生件数: 6,005件



死者数: 25人



| 区別 \ 形状 | | 交 差 点 | 交差点付近 | カーブ | トンネル | 橋 | 他の直線路 | 踏切 | その他 | 合計 |
|---------|---------|-------|-------|-------|------|-------|-------|--------|-------|--------|
| 福岡市 | 発 生 件 数 | 2,523 | 1,065 | 36 | 0 | 4 | 2,074 | 4 | 299 | 6,005 |
| | 前 年 比 | +63 | +31 | -3 | -2 | +1 | +151 | +2 | -18 | 225 |
| | 構 成 率 | 42.0% | 17.7% | 0.6% | 0.0% | 0.1% | 34.5% | 0.1% | 5.0% | |
| | 県内比率 | 33.0% | 31.5% | 13.0% | 0.0% | 22.2% | 27.5% | 57.1% | 23.2% | 29.8% |
| | 死 者 数 | 13 | 7 | 0 | 0 | 0 | 4 | 1 | 0 | 25 |
| | 前 年 比 | +10 | +4 | -1 | ±0 | ±0 | +1 | +1 | ±0 | +15 |
| | 構 成 率 | 52.0% | 28.0% | 0.0% | 0.0% | 0.0% | 16.0% | 4.0% | 0.0% | |
| | 県内比率 | 31.0% | 29.2% | 0.0% | -- | -- | 13.8% | 100.0% | -- | 24.3% |
| | 傷 者 数 | 2,879 | 1,337 | 49 | 0 | 7 | 2,578 | 3 | 377 | 7,230 |
| | 前 年 比 | +14 | +47 | +3 | -3 | +3 | +160 | +1 | +4 | 229 |
| | 構 成 率 | 39.8% | 18.5% | 0.7% | 0.0% | 0.1% | 35.7% | 0.0% | 5.2% | |
| | 県内比率 | 31.0% | 30.2% | 12.4% | 0.0% | 28.0% | 26.1% | 50.0% | 23.3% | 28.1% |
| 福岡県 | 発 生 件 数 | 7,647 | 3,385 | 277 | 19 | 18 | 7,529 | 7 | 1,291 | 20,173 |
| | 死 者 数 | 42 | 24 | 7 | 0 | 0 | 29 | 1 | 0 | 103 |
| | 傷 者 数 | 9,282 | 4,433 | 394 | 47 | 25 | 9,895 | 6 | 1,617 | 25,699 |

(注1) 交差点付近とは、交差点から概ね30m以内の道路をいう。
(注2) 単路とは、交差点及び交差点付近以外の直線道路・カーブ・トンネル・橋をいう。

キ 幅員別発生状況（交差点事故を除く。）

| 区別 \ 形状 | 3.5m未満 | 3.5m以上 | 5.5m以上 | 9.0m以上 | 13m以上 | 19.5m以上 | その他 | 合計 |
|---------|--------|--------|--------|--------|-------|---------|------|-------|
| 発 生 件 数 | 62 | 295 | 1,054 | 966 | 598 | 208 | 299 | 3,482 |
| 前 年 比 | +15 | +78 | +122 | +16 | -56 | +5 | -18 | +162 |
| 構 成 率 | 1.8% | 8.5% | 30.3% | 27.7% | 17.2% | 6.0% | 8.6% | |
| 死 者 数 | 0 | 1 | 4 | 2 | 2 | 3 | 0 | 12 |
| 前 年 比 | -1 | ±0 | +2 | +2 | -1 | +3 | ±0 | +5 |
| 構 成 率 | 0.0% | 8.3% | 33.3% | 16.7% | 16.7% | 25.0% | 0.0% | |
| 傷 者 数 | 67 | 321 | 1,277 | 1,246 | 775 | 288 | 377 | 4,351 |
| 前 年 比 | +17 | +78 | +142 | +44 | -81 | +11 | +4 | +215 |
| 構 成 率 | 1.5% | 7.4% | 29.3% | 28.6% | 17.8% | 6.6% | 8.7% | |

(※) 交差点事故の発生件数 2,523件 死者数 13人 傷者数 2,879人

ク 第1当事者法令違反別発生状況

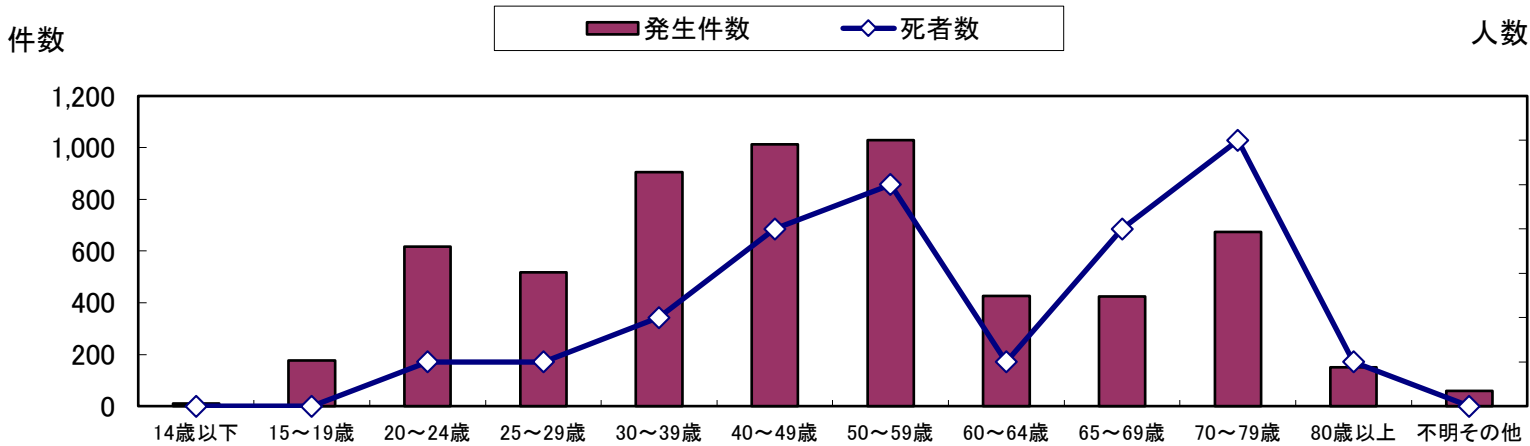
安全運転義務違反の発生件数が全体の86.2%を占めており、死者数は最も多い23人である。

| 違反 | | 軽車両含 | 信 号 | 歩行者 | 通行区分 | 右左折 | 徐行・ | 交差点 | 安全運転 | 過 労 | その他の | 小計 | 歩行者 | その他 | 合計 |
|-----|------|------|-------|-------|-------|-------|--------|-------|--------|-------|-------|--------|-------|------|--------|
| 区分 | | 速度違反 | 無 視 | 妨害等 | 追越し | 優先通行 | 一時停止 | 安全進行 | 義務違反 | 運 転 | 車両等違反 | | | | |
| 福岡市 | 発生件数 | 2 | 131 | 124 | 14 | 140 | 137 | 161 | 5,175 | 3 | 60 | 5,947 | 0 | 58 | 6,005 |
| | | 前年比 | ±0 | +29 | +9 | +4 | -20 | +5 | +30 | 182 | ±0 | -20 | 219 | ±0 | +6 |
| | | 増減率 | 0.0% | 28.4% | 7.8% | 40.0% | -12.5% | 3.8% | 22.9% | 3.6% | 0.0% | -25.0% | 3.8% | -- | 11.5% |
| | | 構成率 | 0.0% | 2.2% | 2.1% | 0.2% | 2.3% | 2.3% | 2.7% | 86.2% | 0.0% | 1.0% | 99.0% | 0.0% | 1.0% |
| | | 県内比率 | 50.0% | 25.2% | 33.7% | 32.6% | 25.0% | 29.7% | 32.7% | 29.8% | 10.3% | 34.3% | 29.7% | 0.0% | 39.5% |
| | 死者数 | 0 | 1 | 0 | 0 | 0 | 0 | 1 | 23 | 0 | 0 | 25 | 0 | 0 | 25 |
| | | 前年比 | ±0 | +1 | -2 | ±0 | -1 | ±0 | +1 | +17 | ±0 | -1 | +15 | ±0 | ±0 |
| | | 構成率 | 0.0% | 4.0% | 0.0% | 0.0% | 0.0% | 4.0% | 92.0% | 0.0% | 0.0% | 100.0% | 0.0% | -- | -- |
| | | 県内比率 | -- | 25.0% | 0.0% | -- | 0.0% | 0.0% | 33.3% | 27.4% | 0.0% | 0.0% | 24.3% | -- | -- |
| | 傷者数 | 2 | 165 | 127 | 15 | 165 | 167 | 181 | 6,267 | 3 | 76 | 7,168 | 0 | 62 | 7,230 |
| | | 前年比 | -2 | +13 | +12 | +2 | -19 | +6 | +37 | 186 | -1 | -13 | 221 | ±0 | +8 |
| | | 構成率 | 0.0% | 2.3% | 1.8% | 0.2% | 2.3% | 2.3% | 2.5% | 86.7% | 0.0% | 1.1% | 99.1% | 0.0% | 0.9% |
| | | 県内比率 | 28.6% | 22.4% | 34.0% | 30.6% | 23.0% | 26.8% | 30.8% | 28.3% | 4.7% | 37.1% | 28.1% | 0.0% | 39.0% |
| | 致死率 | 0.0% | 0.6% | 0.0% | 0.0% | 0.0% | 0.0% | 0.5% | 0.4% | 0.0% | 0.0% | 0.3% | -- | 0.0% | 0.3% |
| 福岡県 | 発生件数 | 4 | 519 | 368 | 43 | 559 | 461 | 493 | 17,372 | 29 | 175 | 20,023 | 3 | 147 | 20,173 |
| | 死者数 | 0 | 4 | 2 | 0 | 2 | 1 | 3 | 84 | 1 | 6 | 103 | 0 | 0 | 103 |
| | 傷者数 | 7 | 737 | 374 | 49 | 717 | 624 | 588 | 22,172 | 64 | 205 | 25,537 | 3 | 159 | 25,699 |

(注1) 致死率＝死者数÷死傷者数×100 (注2) 安全運転義務違反とは、道路交通法第70条違反にあたる操作不適、前方不注意、動静不注意、安全不確認等の行為をいう。

ケ 第1当事者年齢別発生状況

発生件数は、50歳代が最も多く、運転免許保有者では、24歳以下の若年層の事故率が高い。

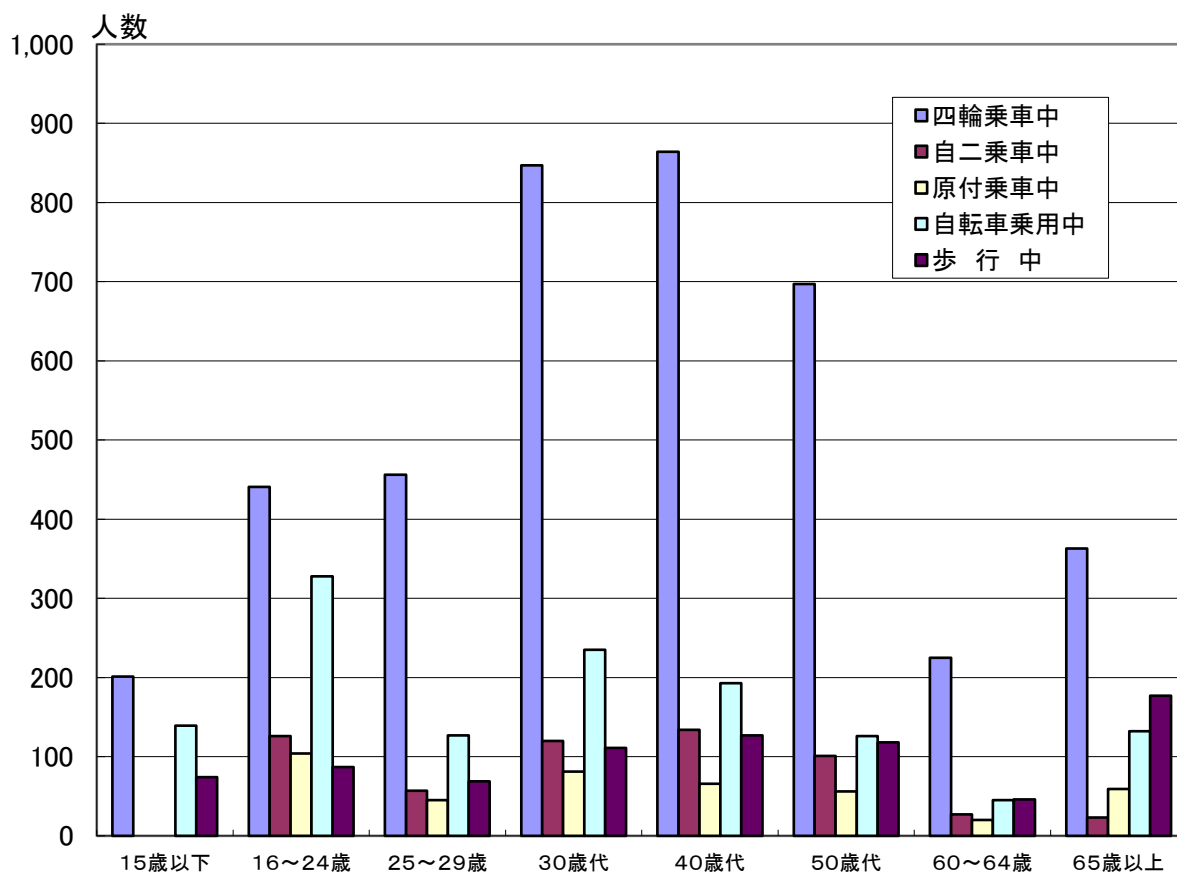


| 年齢 | | 14歳 | 15～ | 20～ | 25～ | 30～ | 40～ | 50～ | 60～ | 65～ | 70～ | 80歳 | 不明 | 合計 |
|-----|------|------|--------|---------|---------|---------|---------|---------|---------|---------|---------|---------|--------|-----------|
| 区分 | | 以下 | 19歳 | 24歳 | 29歳 | 39歳 | 49歳 | 59歳 | 64歳 | 69歳 | 79歳 | 以上 | その他 | |
| 福岡市 | 発生件数 | 11 | 177 | 617 | 517 | 906 | 1,012 | 1,030 | 427 | 425 | 674 | 151 | 58 | 6,005 |
| | | 前年比 | +2 | -23 | -37 | -15 | +29 | -7 | +102 | +38 | +65 | +50 | +15 | +225 |
| | | 構成率 | 0.2% | 2.9% | 10.3% | 8.6% | 15.1% | 16.9% | 7.1% | 7.1% | 11.2% | 2.5% | 1.0% | -- |
| | | 県下比率 | 30.6% | 24.9% | 29.2% | 31.1% | 31.6% | 31.3% | 31.2% | 30.4% | 25.4% | 18.5% | 39.5% | 29.8% |
| | 死者数 | 0 | 0 | 1 | 1 | 2 | 4 | 5 | 1 | 4 | 6 | 1 | 0 | 25 |
| | | 前年比 | ±0 | ±0 | ±0 | ±0 | +2 | +4 | ±0 | +4 | +6 | -1 | ±0 | +15 |
| | | 構成率 | 0.0% | 0.0% | 4.0% | 4.0% | 8.0% | 16.0% | 4.0% | 16.0% | 24.0% | 4.0% | 0.0% | -- |
| | | 県下比率 | -- | 0.0% | 16.7% | 12.5% | 28.6% | 28.6% | 31.3% | 16.7% | 40.0% | 25.0% | 12.5% | 24.3% |
| | 傷者数 | 11 | 242 | 796 | 635 | 1,101 | 1,228 | 1,197 | 501 | 504 | 780 | 173 | 62 | 7,230 |
| | | 前年比 | -1 | -22 | -36 | -24 | +35 | +13 | +114 | +24 | +74 | +41 | +3 | +229 |
| | | 構成率 | 0.2% | 3.3% | 11.0% | 8.8% | 15.2% | 17.0% | 6.9% | 7.0% | 10.8% | 2.4% | 0.9% | -- |
| | | 県下比率 | 27.5% | 24.2% | 28.0% | 28.9% | 30.1% | 30.2% | 29.6% | 29.3% | 23.1% | 16.7% | 39.0% | 28.1% |
| | 免許人口 | — | 7,523 | 67,207 | 90,860 | 186,208 | 219,659 | 202,727 | 74,248 | 63,171 | 87,503 | 17,567 | — | 1,016,673 |
| | | 前年比 | — | -457 | -279 | +2,221 | -1,503 | -3,131 | +7,722 | +1,742 | +640 | +3,191 | +1,259 | +11,405 |
| | | 構成率 | — | 0.7% | 6.6% | 8.9% | 18.3% | 21.6% | 19.9% | 7.3% | 6.2% | 8.6% | 1.7% | 0.0% |
| | | 事故率 | — | 2.4% | 0.9% | 0.6% | 0.5% | 0.5% | 0.6% | 0.7% | 0.8% | 0.9% | — | 0.6% |
| | | 県下比率 | — | 21.5% | 33.6% | 39.8% | 36.0% | 33.2% | 31.8% | 28.2% | 24.9% | 20.8% | 16.7% | 30.6% |
| 福岡県 | 発生件数 | 36 | 712 | 2,110 | 1,661 | 2,870 | 3,234 | 3,163 | 1,369 | 1,398 | 2,655 | 818 | 147 | 20,173 |
| | 死者数 | 0 | 4 | 6 | 8 | 7 | 14 | 16 | 6 | 10 | 24 | 8 | 0 | 103 |
| | 傷者数 | 40 | 1,000 | 2,846 | 2,194 | 3,655 | 4,064 | 3,910 | 1,691 | 1,722 | 3,379 | 1,039 | 159 | 25,699 |
| | 免許人口 | — | 34,989 | 199,879 | 228,300 | 516,577 | 661,132 | 637,867 | 263,473 | 253,846 | 421,054 | 104,994 | — | 3,322,111 |

(注1) 事故率(免許人口100人当たりの発生件数)＝発生件数÷免許人口×100
(注2) 発生件数は1当の年齢別の事故件数であり、死傷者数は1当を含む全ての死傷者数である。
(注3) 免許人口は、運転免許保有者数で県警察交通部運転免許管理課資料による。－令和5年12月31日現在

コ 年齢別・状態別交通事故死傷者数

状態別では、四輪乗車中の死傷者が56.4%を占めた。



| 車種／年別／年齢 | | 15歳以下 | 16～24歳 | 25～29歳 | 30歳代 | 40歳代 | 50歳代 | 60～64歳 | 65歳以上 | 不明等 | 計 | 前年比 | 増減率 | 構成率 |
|----------|------|-------|--------|--------|-------|-------|-------|--------|-------|------|--------|------|--------|-------|
| 四輪乗車中 | 令和5年 | 201 | 441 | 456 | 847 | 864 | 697 | 225 | 363 | 0 | 4,094 | +93 | 2.3% | 56.4% |
| | 令和4年 | 186 | 463 | 472 | 887 | 815 | 579 | 205 | 394 | 0 | 4,001 | | | |
| 自二乗車中 | 令和5年 | 0 | 126 | 57 | 120 | 134 | 101 | 27 | 23 | 0 | 588 | +14 | 2.4% | 8.1% |
| | 令和4年 | 0 | 139 | 52 | 139 | 109 | 83 | 30 | 22 | 0 | 574 | | | |
| 原付乗車中 | 令和5年 | 0 | 104 | 45 | 81 | 66 | 56 | 20 | 59 | 0 | 431 | +6 | 1.4% | 5.9% |
| | 令和4年 | 0 | 110 | 42 | 70 | 82 | 67 | 14 | 40 | 0 | 425 | | | |
| 自転車乗用中 | 令和5年 | 139 | 328 | 127 | 235 | 193 | 126 | 45 | 132 | 0 | 1,325 | +16 | 1.2% | 18.3% |
| | 令和4年 | 135 | 309 | 143 | 197 | 186 | 154 | 54 | 131 | 0 | 1,309 | | | |
| 歩行中 | 令和5年 | 74 | 87 | 69 | 111 | 127 | 118 | 46 | 177 | 0 | 809 | +111 | 15.9% | 11.2% |
| | 令和4年 | 82 | 65 | 52 | 105 | 111 | 91 | 39 | 153 | 0 | 698 | | | |
| その他 | 令和5年 | 1 | 0 | 1 | 1 | 2 | 1 | 1 | 1 | 0 | 8 | +4 | 100.0% | 0.11% |
| 不明等 | 令和4年 | 0 | 3 | 0 | 0 | 0 | 0 | 1 | 0 | 0 | 4 | | | |
| 令和5年死傷者数 | | 415 | 1,086 | 755 | 1,395 | 1,386 | 1,099 | 364 | 755 | 0 | 7,255 | +244 | 3.5% | |
| | 前年比 | +12 | -3 | -6 | -3 | +83 | +125 | +21 | +15 | ±0 | 244 | | | |
| | 構成率 | 5.7% | 15.0% | 10.4% | 19.2% | 19.1% | 15.1% | 5.0% | 10.4% | 0.0% | | | | |
| | 県内比率 | 20.5% | 29.5% | 31.7% | 30.8% | 30.2% | 29.3% | 27.7% | 21.4% | -- | 28.1% | | | |
| 令和4年死傷者数 | | 403 | 1,089 | 761 | 1,398 | 1,303 | 974 | 343 | 740 | 0 | 7,011 | | | |
| 県内死傷者数 | | 2,026 | 3,687 | 2,385 | 4,531 | 4,584 | 3,750 | 1,313 | 3,526 | 0 | 25,802 | | | |

(2) 死亡事故の特徴的傾向

ア 状態・年齢別死者数

- ・ 状態別では、歩行中の死者10人と多く、全死者数の40.0%を占めた。
- ・ 年齢別では、65歳以上の死者が14人で、全死者数の56.0%を占めた。
- ・ 道路形状別では、交差点および交差点付近の死者が20人で全死者数の80.0%を占めた。
- ・ 運転者年齢層別では、その他の運転者による死者が13人(+6)で全死者数の52.0%を占めた。
- ・ 事故類型別は、車対車の死者が12人(+9)で、全死者数の48.0%を占めた。

| 状態\年齢 | 15歳以下 | 16～24歳 | 25～29歳 | 30歳代 | 40歳代 | 50歳代 | 60～64歳 | 65歳以上 | 合計 | 令和4年 | 前年比 | 増減率 | 構成率 |
|--------|--------|--------|--------|-------|------|--------|--------|--------|--------|------|-----|--------|-------|
| 四輪乗車中 | 1 | 0 | 0 | 0 | 0 | 0 | 1 | 2 | 4 | 4 | ±0 | 0.0% | 16.0% |
| 自二乗車中 | 0 | 1 | 1 | 0 | 0 | 1 | 1 | 0 | 4 | 1 | +3 | 300.0% | 16.0% |
| 原付乗車中 | 0 | 1 | 0 | 0 | 0 | 0 | 0 | 2 | 3 | 0 | +3 | -- | 12.0% |
| 自転車乗用中 | 0 | 0 | 0 | 1 | 0 | 0 | 0 | 3 | 4 | 0 | +4 | -- | 16.0% |
| 歩行中 | 0 | 0 | 0 | 0 | 0 | 1 | 2 | 7 | 10 | 5 | +5 | 100.0% | 40.0% |
| その他 | 0 | 0 | 0 | 0 | 0 | 0 | 0 | 0 | 0 | 0 | ±0 | -- | 0.0% |
| 令和5年 | 1 | 2 | 1 | 1 | 0 | 2 | 4 | 14 | 25 | 10 | +15 | 150.0% | |
| 前年比 | +1 | -1 | ±0 | +1 | ±0 | +1 | +4 | +9 | +15 | | | | |
| 増減率 | -- | -33.3% | 0.0% | -- | -- | 100.0% | -- | 180.0% | 150.0% | | | | |
| 構成率 | 4.0% | 8.0% | 4.0% | 4.0% | 0.0% | 8.0% | 16.0% | 56.0% | | | | | |
| 県内比率 | 100.0% | 25.0% | 50.0% | 25.0% | 0.0% | 16.7% | 44.4% | 22.6% | 24.3% | | | | |
| 令和4年 | 0 | 3 | 1 | 0 | 0 | 1 | 0 | 5 | 10 | | | | |
| 県内死者数 | 1 | 8 | 2 | 4 | 5 | 12 | 9 | 62 | 103 | | | | |

イ 道路形状別の死者数

| 区分/形状 | 交差点 | 交差点付近 | カーブ | 単路等 | 踏切 | 計 |
|----------|--------------|--------------|--------------|-------------|---------|----------|
| 死者数(前年比) | 13 (+10) | 7 (+4) | 0 (-1) | 4 (+1) | 1 (+1) | 25 (+15) |
| 構成率・増減率 | 52.0% 333.3% | 28.0% 133.3% | 0.0% -100.0% | 16.0% 33.3% | 4.0% -- | 150.0% |

ウ 運転者年齢層別の死者数(第1当事者)

| 区分/年齢 | 若年運転者 | その他の運転者 | 高齢運転者 | 自転車等 | 計 |
|----------|-----------|-------------|--------------|---------|----------|
| 死者数(前年比) | 1 (±0) | 13 (+6) | 11 (+9) | 0 (±0) | 25 (+15) |
| 構成率・増減率 | 4.0% 0.0% | 52.0% 85.7% | 44.0% 450.0% | 0.0% -- | 150.0% |

(注) 自転車等とは、自転車乗用者・歩行者が第1当事者となった事故をいう。

エ 事故類型別の死者数

| 区分/類型 | 車対歩行者 | 車対車 | 車両単独 | 列車事故 | 計 |
|----------|-------------|--------------|-------------|---------|----------|
| 死者数(前年比) | 9 (+4) | 12 (+9) | 3 (+1) | 1 (+1) | 25 (+15) |
| 構成率・増減率 | 36.0% 80.0% | 48.0% 300.0% | 12.0% 50.0% | 4.0% -- | 150.0% |

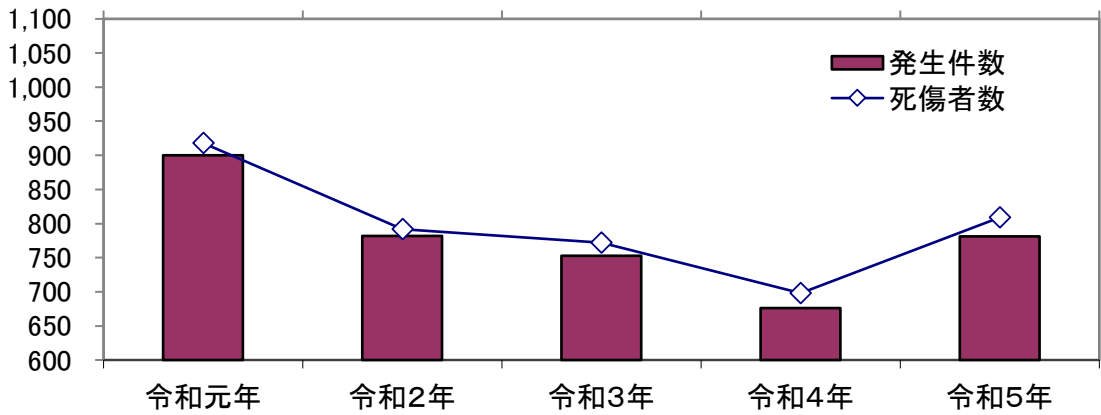
(3) 歩行者の交通事故

ア 発生状況

| 区分 | 発生件数(件) | | 死者数(人) | | 傷者数(人) | |
|-----------|--------------|-------|---------|--------|--------------|-------|
| | | 前年比 | | 前年比 | | 前年比 |
| | | 増減率 | | 増減率 | | 増減率 |
| 市・県 | | | | | | |
| 歩行者の交通事故 | 781 | 105 | 10 | +5 | 799 | 106 |
| | | 15.5% | | 100.0% | | 15.3% |
| 全事故に占める割合 | 13.0% | | 40.0% | | 11.1% | |
| 市内の全事故 | 6,005 | | 25 | | 7,230 | |
| 県内に占める割合 | 34.0% | | 23.3% | | 34.3% | |
| 県内の事故 | 2,300 (+159) | | 43 (+9) | | 2,332 (+167) | |

(注) 発生件数は歩行者が1当又は2当になった事故件数であり、死傷者数は3当以下を含む歩行者全ての死傷者数である。

イ 年別推移

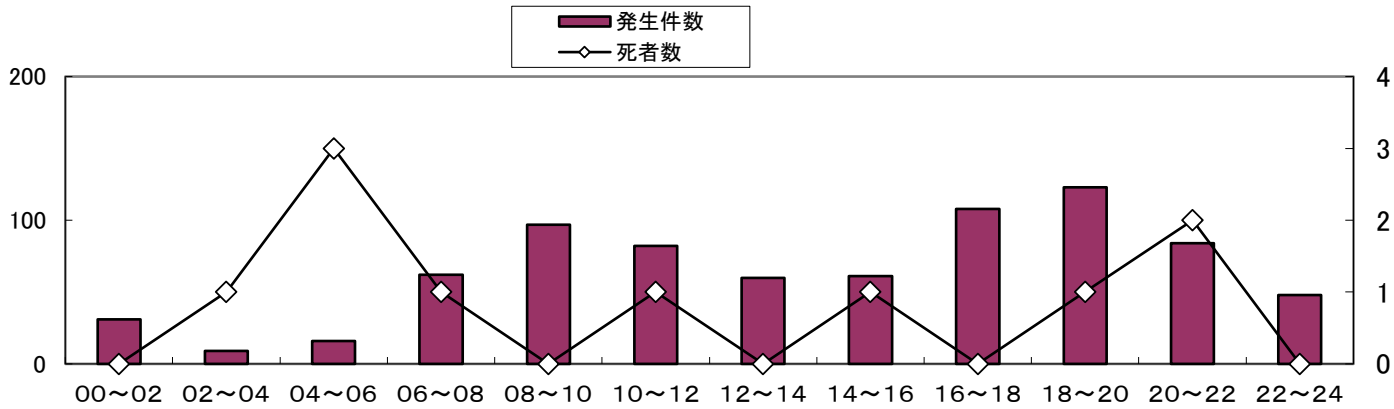


| 区分\年 | 令和元年 | 令和2年 | 令和3年 | 令和4年 | 令和5年 |
|----------|-------|-------|-------|-------|-------|
| 発生件数 | 900 | 782 | 753 | 676 | 781 |
| 指数 | 100 | 87 | 84 | 75 | 87 |
| 死者数 | 8 | 9 | 2 | 5 | 10 |
| 傷者数 | 910 | 783 | 770 | 693 | 799 |
| 全事故 | 7,758 | 6,213 | 5,924 | 5,780 | 6,005 |
| 全事故比率 | 11.6% | 12.6% | 12.7% | 11.7% | 13.0% |
| 県内の歩行者事故 | 2,820 | 2,454 | 2,221 | 2,141 | 2,300 |

(注) 指数は、令和元年を100とした。

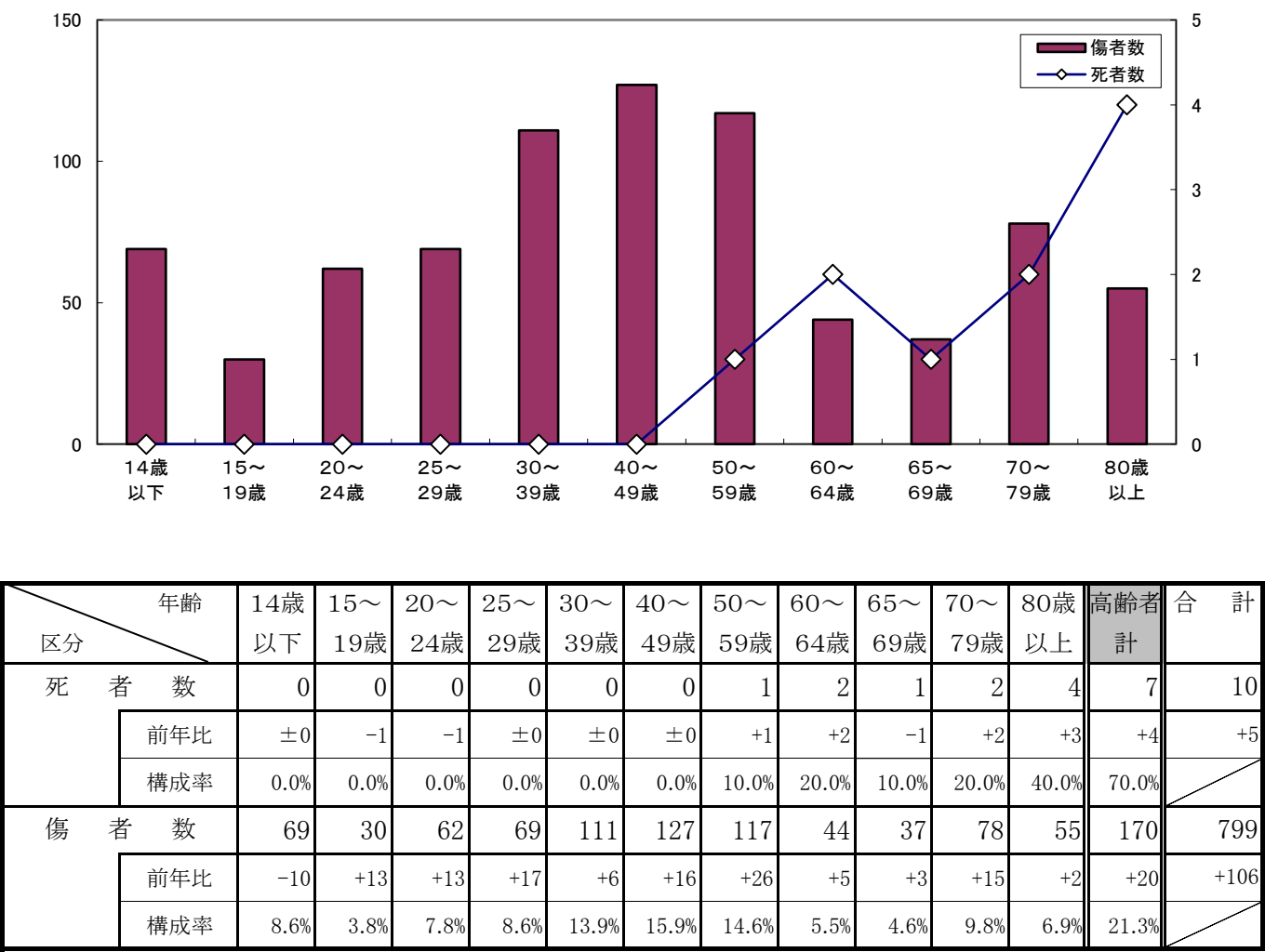
ウ 時間帯別発生状況

発生件数は、18時～20時の時間帯が多い。



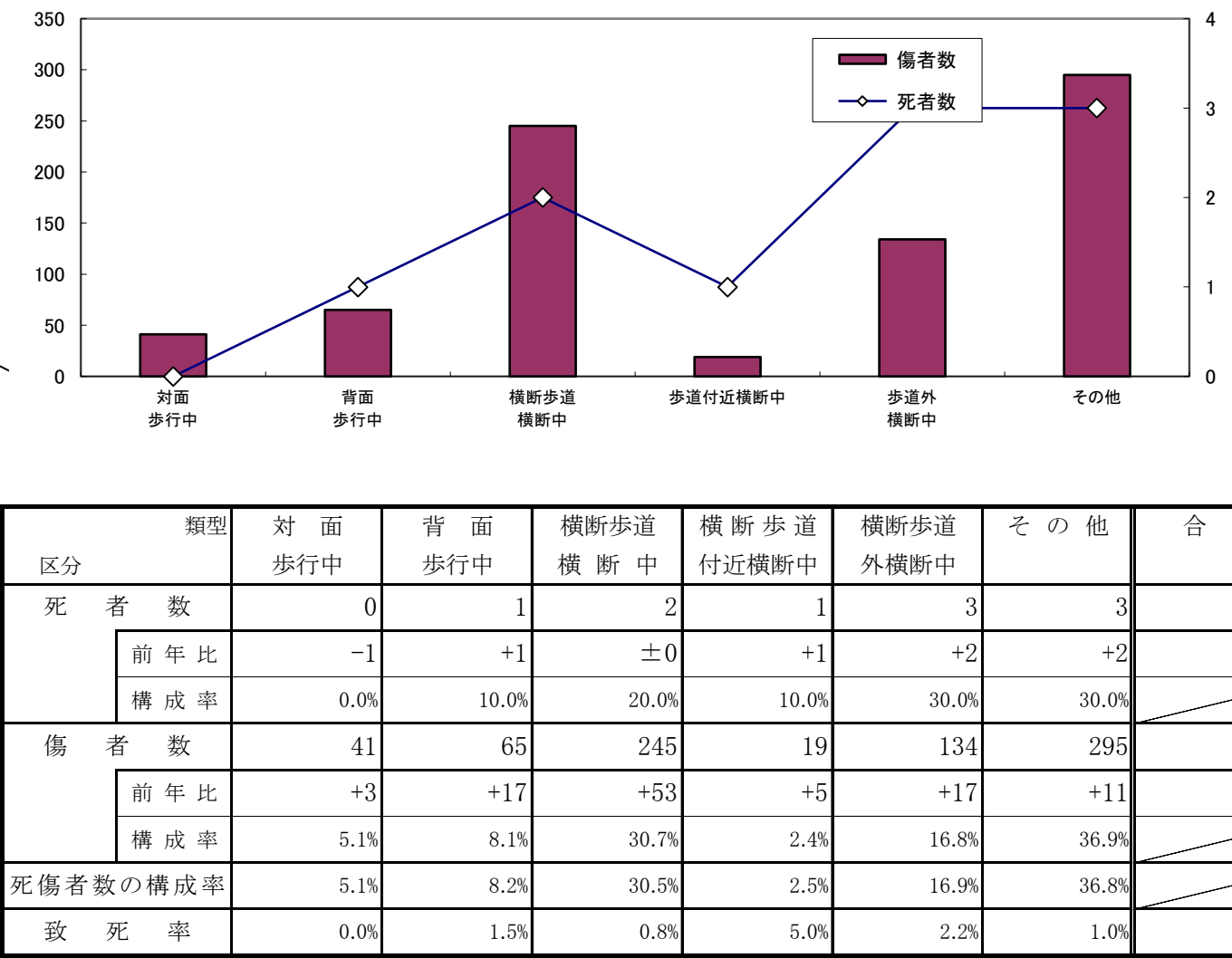
| 区分 | 時間 | 00～02時 | 02～04時 | 04～06時 | 06～08時 | 08～10時 | 10～12時 | 12～14時 | 14～16時 | 16～18時 | 18～20時 | 20～22時 | 22～24時 | 合計 |
|------|------|--------|--------|--------|--------|--------|--------|--------|--------|--------|--------|--------|--------|------|
| 発生件数 | 発生件数 | 31 | 9 | 16 | 62 | 97 | 82 | 60 | 61 | 108 | 123 | 84 | 48 | 781 |
| | 前年比 | +22 | ±0 | -1 | +20 | +4 | ±0 | -12 | -9 | +12 | +29 | +25 | +15 | +105 |
| | 構成率 | 4.0% | 1.2% | 2.0% | 7.9% | 12.4% | 10.5% | 7.7% | 7.8% | 13.8% | 15.7% | 10.8% | 6.1% | |
| 死者数 | 死者数 | 0 | 1 | 3 | 1 | 0 | 1 | 0 | 1 | 0 | 1 | 2 | 0 | 10 |
| | 前年比 | ±0 | ±0 | +2 | ±0 | ±0 | +1 | ±0 | ±0 | -1 | +1 | +2 | ±0 | +5 |
| | 構成率 | 0.0% | 10.0% | 30.0% | 10.0% | 0.0% | 10.0% | 0.0% | 10.0% | 0.0% | 10.0% | 20.0% | 0.0% | |
| 傷者数 | 傷者数 | 32 | 8 | 15 | 63 | 103 | 81 | 62 | 63 | 111 | 125 | 83 | 53 | 799 |
| | 前年比 | +22 | -1 | -2 | +21 | +8 | -4 | -11 | -8 | +7 | +31 | +23 | +20 | +106 |
| | 構成率 | 4.0% | 1.0% | 1.9% | 7.9% | 12.9% | 10.1% | 7.8% | 7.9% | 13.9% | 15.6% | 10.4% | 6.6% | |

エ 年齢別死傷者数



オ 事故類型別死傷者数

横断歩道横断中の死傷者は247人(死者2人、傷者245人)で全体の30.5%を占めた。



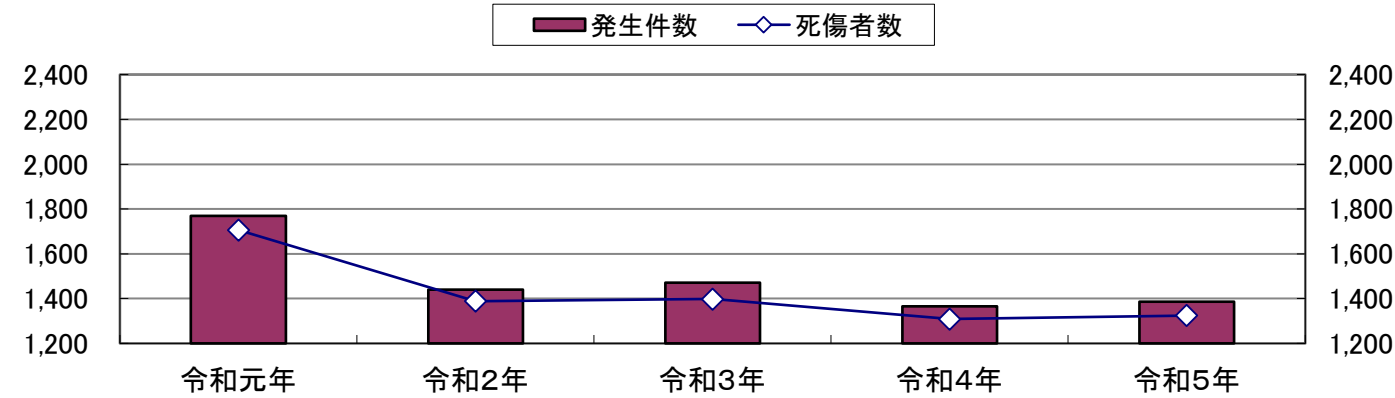
(4) 自転車の交通事故

ア 発生状況

| 区分 市・県 | 発 生 件 数 (件) | | 死 者 数 (人) | | 傷 者 数 (人) | |
|-------------------|-------------|-------------|-----------|---------|-----------|-------------|
| | | 前 年 比 | | 前 年 比 | | 前 年 比 |
| | | 増 減 率 | | 増 減 率 | | 増 減 率 |
| 自 転 車 の 交 通 事 故 | | +21 | 4 | +4 | 1,321 | +12 |
| | | 1.5% | | ----- | | 0.9% |
| 全 事 故 に 占 め る 割 合 | | 23.1% | | 16.0% | | 18.3% |
| 市 内 の 全 事 故 | | 6,005 | | 25 | | 7,230 |
| 県 内 に 占 め る 割 合 | | 43.3% | | 33.3% | | 42.4% |
| 県 内 の 事 故 | | 3,203 (-18) | | 12 (+7) | | 3,112 (-20) |

(注) 発生件数は自転車が1当又は2当になった事故件数であり、死傷者数は3当以下を含む自転車乗用中全ての死傷者数である。

イ 年別推移

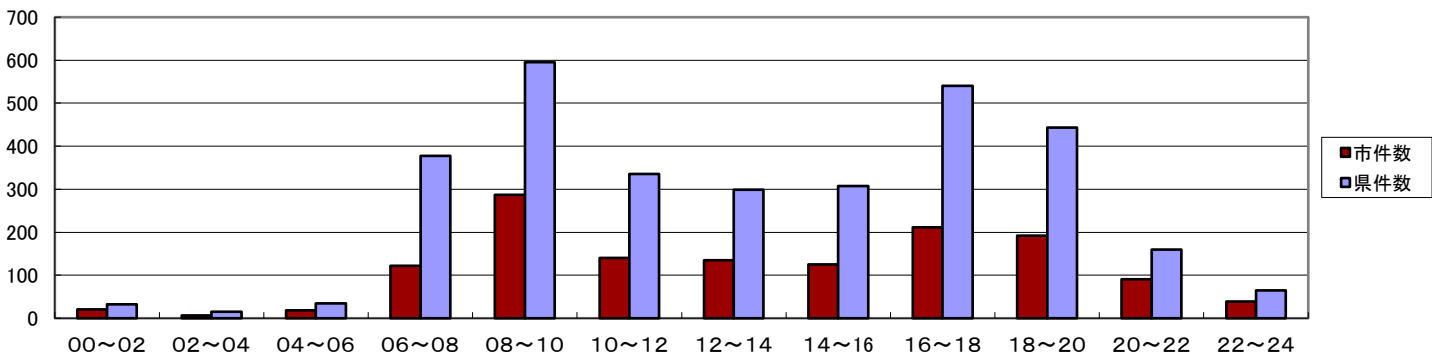


| 区分\年 | 令和元年 | 令和2年 | 令和3年 | 令和4年 | 令和5年 |
|-----------------|-------|-------|-------|-------|-------|
| 発 生 件 数 | 1,770 | 1,439 | 1,470 | 1,365 | 1,386 |
| 指 数 | 100 | 81 | 83 | 77 | 78 |
| 死 者 数 | 1 | 2 | 6 | 0 | 4 |
| 傷 者 数 | 1,705 | 1,386 | 1,392 | 1,309 | 1,321 |
| 全 事 故 | 7,758 | 6,213 | 5,924 | 5,780 | 6,005 |
| 全 事 故 比 率 | 22.8% | 23.2% | 24.8% | 23.6% | 23.1% |
| 県 内 の 自 転 車 事 故 | 4,068 | 3,280 | 3,270 | 3,221 | 3,203 |

(注) 指数は、令和元年を100とした。

ウ 時間帯別発生状況

発生件数は、8～10時と16～20時の時間帯が多い。



| 区分 時間 | 00～ | 02～ | 04～ | 06～ | 08～ | 10～ | 12～ | 14～ | 16～ | 18～ | 20～ | 22～ | 合計 |
|----------|-------|-------|-------|-------|-------|-------|-------|-------|-------|-------|-------|-------|-------|
| | 02時 | 04時 | 06時 | 08時 | 10時 | 12時 | 14時 | 16時 | 18時 | 20時 | 22時 | 24時 | |
| 発 生 件 数 | 20 | 6 | 18 | 122 | 287 | 140 | 135 | 125 | 211 | 192 | 91 | 39 | 1,386 |
| 前 年 比 | +8 | +2 | +4 | +19 | +19 | +15 | -8 | -14 | -24 | -13 | +8 | +5 | +21 |
| 構 成 率 | 1.4% | 0.4% | 1.3% | 8.8% | 20.7% | 10.1% | 9.7% | 9.0% | 15.2% | 13.9% | 6.6% | 2.8% | |
| 死 者 数 | 0 | 0 | 0 | 0 | 1 | 0 | 0 | 0 | 2 | 1 | 0 | 0 | 4 |
| 前 年 比 | ±0 | ±0 | ±0 | ±0 | +1 | ±0 | ±0 | ±0 | +2 | +1 | ±0 | ±0 | +4 |
| 構 成 率 | 0.0% | 0.0% | 0.0% | 0.0% | 25.0% | 0.0% | 0.0% | 0.0% | 50.0% | 25.0% | 0.0% | 0.0% | |
| 傷 者 数 | 18 | 6 | 16 | 120 | 275 | 133 | 126 | 122 | 200 | 186 | 84 | 35 | 1,321 |
| 前 年 比 | +6 | +2 | +2 | +18 | +19 | +13 | -8 | -11 | -28 | -11 | +7 | +3 | +12 |
| 構 成 率 | 1.4% | 0.5% | 1.2% | 9.1% | 20.8% | 10.1% | 9.5% | 9.2% | 15.1% | 14.1% | 6.4% | 2.6% | |
| 県内の自転車事故 | 32 | 15 | 35 | 377 | 595 | 335 | 299 | 307 | 540 | 443 | 160 | 65 | 3,203 |
| 県内比率 | 62.5% | 40.0% | 51.4% | 32.4% | 48.2% | 41.8% | 45.2% | 40.7% | 39.1% | 43.3% | 56.9% | 60.0% | 43.3% |

エ 年齢別死傷者数

死傷者数は、20歳代が最も多く、全体の20.5%を占めた。

| 区分\年齢 | 14歳 以下 | 15～ 19歳 | 20～ 29歳 | 30～ 39歳 | 40～ 49歳 | 50～ 59歳 | 60～ 64歳 | 65～ 69歳 | 70～ 79歳 | 80歳 以上 | 不明等 | 合 計 |
|---------|-----------|------------|------------|------------|------------|------------|------------|------------|------------|-----------|------|-------|
| 死 者 数 | 0 | 0 | 0 | 1 | 0 | 0 | 0 | 0 | 3 | 0 | 0 | 4 |
| 前年比 | ±0 | ±0 | ±0 | +1 | ±0 | ±0 | ±0 | ±0 | +3 | ±0 | ±0 | +4 |
| 傷 者 数 | 101 | 221 | 272 | 234 | 193 | 126 | 45 | 27 | 75 | 27 | 0 | 1,321 |
| 前年比 | ±0 | +36 | -29 | +37 | +7 | -28 | -9 | -8 | +10 | -4 | ±0 | +12 |
| 死 傷 者 数 | 101 | 221 | 272 | 235 | 193 | 126 | 45 | 27 | 78 | 27 | 0 | 1,325 |
| 前年比 | ±0 | +36 | -29 | +38 | +7 | -28 | -9 | -8 | +13 | -4 | ±0 | +16 |
| 構成率 | 7.6% | 16.7% | 20.5% | 17.7% | 14.6% | 9.5% | 3.4% | 2.0% | 5.9% | 2.0% | 0.0% | |

オ 事故類型別発生状況

発生件数は、出会頭が最も多く、全体の48.4%を占めた。

| 区分\類型 | 正面衝突 | 追突 | 出会頭 | 追越 | すれ違い | その他 | 小計 | 単独 | 対歩行者 | 踏切 | 合計 |
|---------|------|------|-------|------|------|-------|-------|------|------|------|-------|
| 発 生 件 数 | 14 | 13 | 671 | 29 | 11 | 573 | 1,311 | 2 | 73 | 0 | 1,386 |
| 前年比 | -4 | +2 | +42 | -4 | +1 | -19 | +18 | -2 | +5 | ±0 | +21 |
| 構成率 | 1.0% | 0.9% | 48.4% | 2.1% | 0.8% | 41.3% | 94.6% | 0.1% | 5.3% | 0.0% | |
| 死 者 数 | 0 | 0 | 1 | 0 | 0 | 3 | 4 | 0 | 0 | 0 | 4 |
| 前年比 | ±0 | ±0 | +1 | ±0 | ±0 | +3 | +4 | ±0 | ±0 | ±0 | +4 |
| 傷 者 数 | 17 | 14 | 671 | 28 | 12 | 575 | 1,317 | 2 | 2 | 0 | 1,321 |
| 前年比 | -2 | +1 | +41 | -4 | +2 | -24 | +14 | -2 | ±0 | ±0 | +12 |

カ 職業別発生状況

発生件数は、高校生が13.0%を占めた。

| 区分\職業 | 未就園児 | 園児 | 小学生 | 中学生 | 高校生 | 大学生 | 他学生 | 有職 | 無職 | 主婦 | その他 | 合計 |
|---------|------|---------|-------|-------|-------|--------|-------|-------|-------|-------|-------|-------|
| 発 生 件 数 | 1 | 0 | 52 | 49 | 180 | 79 | 60 | 792 | 121 | 41 | 11 | 1,386 |
| 前年比 | +1 | -2 | -1 | -2 | +52 | -9 | -1 | -5 | -11 | -3 | +2 | +21 |
| 増減率 | -- | -100.0% | -1.9% | -3.9% | 40.6% | -10.2% | -1.6% | -0.6% | -8.3% | -6.8% | 22.2% | 1.5% |
| 構成率 | 0.1% | 0.0% | 3.8% | 3.5% | 13.0% | 5.7% | 4.3% | 57.1% | 8.7% | 3.0% | 0.8% | |
| 死 者 数 | 0 | 0 | 0 | 0 | 0 | 0 | 0 | 2 | 1 | 1 | 0 | 4 |
| 前年比 | ±0 | ±0 | ±0 | ±0 | ±0 | ±0 | ±0 | +2 | +1 | +1 | ±0 | +4 |
| 傷 者 数 | 3 | 7 | 52 | 45 | 165 | 72 | 48 | 767 | 115 | 37 | 10 | 1,321 |
| 前年比 | ±0 | +1 | -4 | ±0 | +44 | -8 | -2 | +3 | -16 | -7 | +1 | +12 |

(5) 二輪車の交通事故

ア 発生状況

| 区分 市・県 | 発 生 件 数 (件) | | 死 者 数 (人) | | 傷 者 数 (人) | |
|-----------------|-------------|-------------|-----------|--------|-------------|-------|
| | | 前 年 比 | | 前 年 比 | | 前 年 比 |
| | | 増 減 率 | | 増 減 率 | | 増 減 率 |
| 二 輪 車 の 交 通 事 故 | 1,134 | +9 | 8 | +7 | 1,208 | -1 |
| | | 0.8% | | 700.0% | | -0.1% |
| 全事故に占める割合 | | 18.9% | 32.0% | | 16.7% | |
| | 市内の全事故 | 6,005 | 25 | | 7,230 | |
| 県 内 に 占 め る 割 合 | | 44.8% | 44.4% | | 44.2% | |
| | 県内の事故 | 2,534 (-31) | 18 (+4) | | 2,733 (-44) | |

(注) 発生件数は、二輪車(含む原動機付自転車)が1当又は2当になった事故件数であり、死傷者数はその事故による全ての死傷者数である。

イ 年齢別発生状況

発生件数は、30歳～40歳代が最も多く、全体の37.8%を占めた。

| 区 分 | 年齢 | 14歳 以下 | 15～ 19歳 | 20～ 24歳 | 25～ 29歳 | 30～ 39歳 | 40～ 49歳 | 50～ 59歳 | 60～ 64歳 | 65～ 69歳 | 70～ 79歳 | 80歳 以上 | 不明 等 | 合計 |
|---------|-----|-----------|------------|------------|------------|------------|------------|------------|------------|------------|------------|-----------|---------|-------|
| | 年齢 | 以下 | 19歳 | 24歳 | 29歳 | 39歳 | 49歳 | 59歳 | 64歳 | 69歳 | 79歳 | 以上 | 等 | |
| 発 生 件 数 | | 0 | 63 | 195 | 116 | 222 | 206 | 178 | 51 | 39 | 54 | 10 | 0 | 1,134 |
| | 前年比 | ±0 | -31 | -4 | -2 | +1 | ±0 | +14 | +3 | +12 | +11 | +5 | ±0 | +9 |
| | 構成率 | 0.0% | 5.6% | 17.2% | 10.2% | 19.6% | 18.2% | 15.7% | 4.5% | 3.4% | 4.8% | 0.9% | 0.0% | |
| 死 者 数 | | 0 | 0 | 2 | 1 | 0 | 1 | 1 | 1 | 0 | 2 | 0 | 0 | 8 |
| | 前年比 | ±0 | ±0 | +2 | ±0 | ±0 | +1 | +1 | +1 | ±0 | +2 | ±0 | ±0 | +7 |
| 傷 者 数 | | 0 | 79 | 216 | 125 | 229 | 216 | 187 | 52 | 41 | 53 | 10 | 0 | 1,208 |
| | 前年比 | ±0 | -29 | +3 | -1 | -11 | -1 | +18 | -1 | +10 | +7 | +4 | ±0 | -1 |

ウ 時間帯別発生状況

発生件数は、18～20時の時間帯が最も多く全体の16.0%を占めた。

| 区 分 | 時間 | 00～ 02時 | 02～ 04時 | 04～ 06時 | 06～ 08時 | 08～ 10時 | 10～ 12時 | 12～ 14時 | 14～ 16時 | 16～ 18時 | 18～ 20時 | 20～ 22時 | 22～ 24時 | 合計 |
|---------|-----|------------|------------|------------|------------|------------|------------|------------|------------|------------|------------|------------|------------|-------|
| | 時間 | 02時 | 04時 | 06時 | 08時 | 10時 | 12時 | 14時 | 16時 | 18時 | 20時 | 22時 | 24時 | |
| 発 生 件 数 | | 29 | 9 | 14 | 125 | 156 | 113 | 108 | 91 | 169 | 182 | 92 | 46 | 1,134 |
| | 前年比 | +13 | -1 | -8 | +25 | +6 | ±0 | -5 | -10 | +1 | -4 | -16 | +8 | +9 |
| | 構成率 | 2.6% | 0.8% | 1.2% | 11.0% | 13.8% | 10.0% | 9.5% | 8.0% | 14.9% | 16.0% | 8.1% | 4.1% | |
| 死 者 数 | | 1 | 0 | 1 | 4 | 0 | 0 | 0 | 0 | 0 | 1 | 1 | 0 | 8 |
| | 前年比 | +1 | ±0 | +1 | +4 | -1 | ±0 | ±0 | ±0 | ±0 | +1 | +1 | ±0 | +7 |
| 傷 者 数 | | 31 | 9 | 14 | 131 | 160 | 124 | 113 | 97 | 176 | 192 | 103 | 58 | 1,208 |
| | 前年比 | +11 | -1 | -10 | +26 | +1 | +6 | -10 | -10 | -3 | -6 | -19 | +14 | -1 |

エ 事故類型別発生状況

発生件数は、右左折時が最も多く全体の32.6%を占めた。

| 区 分 | 類型 | 車対 | 車 両 相 互 | | | | | | 車両 単独 | 踏 切 | 合計 |
|---------|-----|------|---------|-------|-------|-------|------|-------|----------|------|-------|
| | 類型 | 歩行者 | 正面衝突 | 出会頭 | 追 突 | 右左折時 | 追抜追越 | その他 | 単独 | 踏 切 | |
| 発 生 件 数 | | 35 | 11 | 251 | 210 | 370 | 48 | 201 | 8 | 0 | 1,134 |
| | 前年比 | -4 | +2 | +1 | +6 | -17 | -12 | +28 | +5 | ±0 | +9 |
| | 構成率 | 3.1% | 1.0% | 22.1% | 18.5% | 32.6% | 4.2% | 17.7% | 0.7% | 0.0% | |
| 死 者 数 | | 1 | 0 | 1 | 0 | 4 | 0 | 1 | 1 | 0 | 8 |
| | 前年比 | +1 | ±0 | +1 | ±0 | +3 | ±0 | +1 | +1 | ±0 | +7 |
| 傷 者 数 | | 42 | 18 | 266 | 228 | 383 | 51 | 213 | 7 | 0 | 1,208 |
| | 前年比 | -2 | +8 | -4 | -6 | -18 | -15 | +32 | +4 | ±0 | -1 |

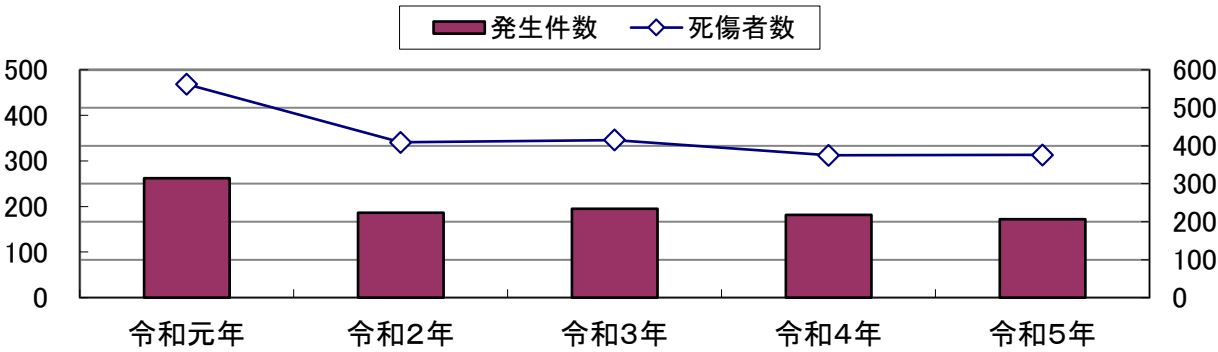
(6) 子どもの交通事故

ア 発生状況

| 区分 | 発 生 件 数 (件) | | 死 者 数 (人) | | 傷 者 数 (人) | |
|-----------|-------------|-------|-----------|-------|--------------|-------|
| | | 前 年 比 | | 前 年 比 | | 前 年 比 |
| | | 増 減 率 | | 増 減 率 | | 増 減 率 |
| 福岡市・福岡県 | | | | | | |
| 子どもの交通事故 | 172 | -10 | 1 | +1 | 375 | ±0 |
| | | -5.5% | | ----- | | 0.0% |
| 全事故に占める割合 | 2.9% | | 4.0% | | 5.2% | |
| 市内の全事故 | 6,005 | | 25 | | 7,230 | |
| 県内に占める割合 | 24.4% | | 100.0% | | 19.9% | |
| 県内の事故 | 706 (+43) | | 1 (±0) | | 1,882 (+161) | |

(注) 発生件数は子ども(中学生以下)が1当又は2当になった事故件数であり、死傷者数は3当以下を含む子ども全ての死傷者数である。

イ 年別推移



| 区分\年 | 令和元年 | 令和2年 | 令和3年 | 令和4年 | 令和5年 |
|-----------|-------|-------|-------|-------|-------|
| 発 生 件 数 | 262 | 186 | 195 | 182 | 172 |
| 指 数 | 100 | 71 | 74 | 69 | 66 |
| 死 者 数 | 1 | 0 | 1 | 0 | 1 |
| 傷 者 数 | 561 | 409 | 414 | 375 | 375 |
| 全 事 故 | 7,758 | 6,213 | 5,924 | 5,780 | 6,005 |
| 全事故比率 | 3.4% | 3.0% | 3.3% | 3.1% | 2.9% |
| 県内の子どもの事故 | 907 | 704 | 725 | 663 | 706 |

(注) 指数は、令和元年を100とした。

ウ 時間帯別発生状況

発生件数は、16～18時が最も多く、全体の38.4%を占めた。

| 区分 | 時間 | 00～ | 02～ | 04～ | 06～ | 08～ | 10～ | 12～ | 14～ | 16～ | 18～ | 20～ | 22～ | 合計 |
|------|-----|------|------|------|------|------|------|------|-------|-------|-------|------|------|-----|
| | | 02時 | 04時 | 06時 | 08時 | 10時 | 12時 | 14時 | 16時 | 18時 | 20時 | 22時 | 24時 | |
| 発生件数 | | 0 | 0 | 0 | 7 | 9 | 8 | 8 | 35 | 66 | 34 | 5 | 0 | 172 |
| | 前年比 | ±0 | ±0 | ±0 | -9 | -3 | ±0 | -14 | +11 | -1 | +8 | -1 | -1 | -10 |
| | 構成率 | 0.0% | 0.0% | 0.0% | 4.1% | 5.2% | 4.7% | 4.7% | 20.3% | 38.4% | 19.8% | 2.9% | 0.0% | |
| 死者数 | | 0 | 0 | 1 | 0 | 0 | 0 | 0 | 0 | 0 | 0 | 0 | 0 | 1 |
| | 前年比 | ±0 | ±0 | +1 | ±0 | ±0 | ±0 | ±0 | ±0 | ±0 | ±0 | ±0 | ±0 | +1 |
| 傷者数 | | 1 | 0 | 3 | 19 | 25 | 26 | 39 | 71 | 106 | 69 | 11 | 5 | 375 |
| | 前年比 | ±0 | -2 | +2 | -5 | -10 | -7 | -1 | +16 | -4 | +19 | -7 | -1 | ±0 |

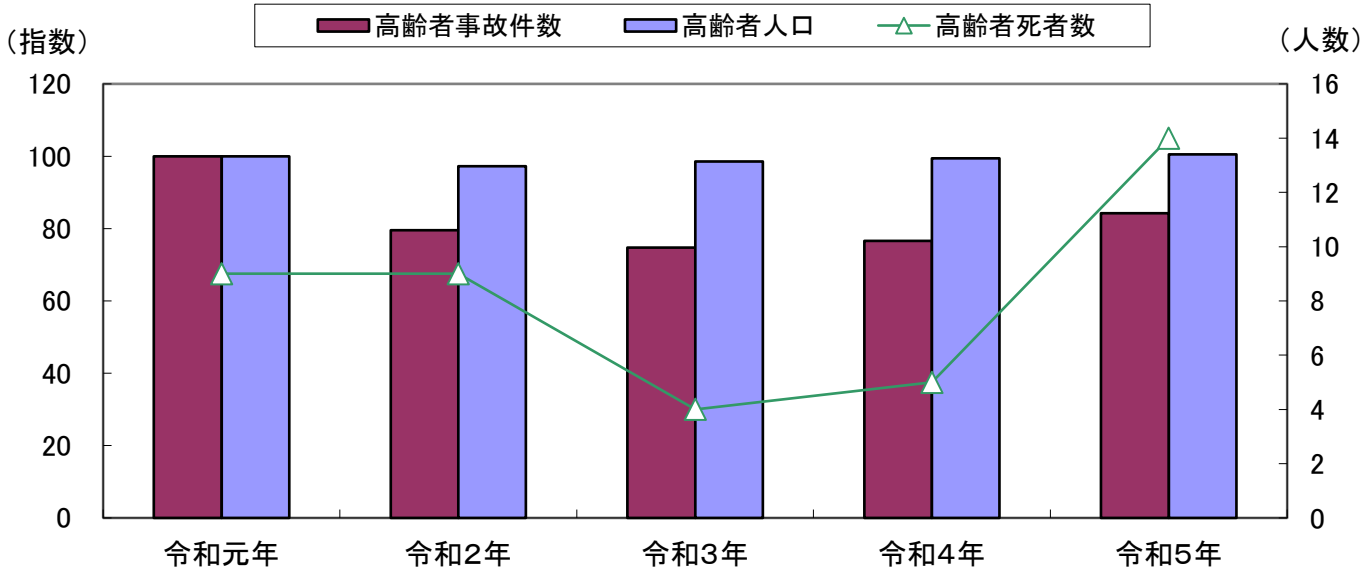
(7) 高齢者の交通事故

ア 発生状況

| 区分 | | 発 生 件 数 (件) | | 死 者 数 (人) | | 傷 者 数 (人) | |
|-----------------|--|--------------|--|-----------|--|-------------|--|
| | | 前 年 比 | | 前 年 比 | | 前 年 比 | |
| | | 増 減 率 | | 増 減 率 | | 増 減 率 | |
| 市・県 | | | | | | | |
| 高齢者の交通事故 | | 1,744 | | +157 | | +9 | |
| | | | | 9.9% | | 180.0% | |
| 高 齢 者 の 交 通 事 故 | | 14 | | 741 | | +6 | |
| | | | | | | 0.8% | |
| 全事故に占める割合 | | 29.0% | | 56.0% | | 10.2% | |
| 市内の全事故 | | 6,005 | | 25 | | 7,230 | |
| 県内に占める割合 | | 25.5% | | 22.6% | | 21.4% | |
| 県内の事故 | | 6,835 (+287) | | 62 (+18) | | 3,464 (-34) | |

(注) 発生件数は高齢者(65歳以上)が1当又は2当になった事故件数であり、死傷者数は3当以下を含む高齢者全ての死傷者数である。

イ 年別推移



| 区分\年別 | | 令和元年 | 令和2年 | 令和3年 | 令和4年 | 令和5年 |
|-----------------------|-----------|-----------|-----------|-----------|-----------|-----------|
| 高 齢 者 関 連 | 発 生 件 数 | 2,071 | 1,647 | 1,547 | 1,587 | 1,744 |
| | 指 数 | 100 | 80 | 75 | 77 | 84 |
| | 全事故に占める割合 | 26.7% | 26.5% | 26.1% | 27.5% | 29.0% |
| | 県内に占める割合 | 24.1% | 23.4% | 24.0% | 24.2% | 25.5% |
| | 死 者 数 | 9 | 9 | 4 | 5 | 14 |
| | 全死者に占める割合 | 50.0% | 64.3% | 25.0% | 50.0% | 56.0% |
| | 傷 者 数 | 1,040 | 825 | 711 | 735 | 741 |
| | 全傷者に占める割合 | 11.0% | 11.0% | 9.9% | 10.5% | 10.2% |
| 全 発 生 件 数 | | 7,758 | 6,213 | 5,924 | 5,780 | 6,005 |
| 全 死 者 数 | | 18 | 14 | 16 | 10 | 25 |
| 全 傷 者 数 | | 9,466 | 7,483 | 7,168 | 7,001 | 7,230 |
| 福 岡 県 | 高齢者発生件数 | 8,588 | 7,032 | 6,459 | 6,548 | 6,835 |
| | 高齢者死者数 | 55 | 53 | 49 | 44 | 62 |
| | 高齢者傷者数 | 5,051 | 3,966 | 3,547 | 3,498 | 3,464 |
| 高 齢 者 人 口 | | 349,999 | 340,345 | 345,061 | 347,955 | 351,802 |
| 指 数 | | 100 | 97 | 99 | 99 | 101 |
| 福 岡 市 人 口 | | 1,595,674 | 1,613,976 | 1,619,469 | 1,632,602 | 1,645,123 |
| 高 齢 者 の 割 合 | | 21.9% | 21.1% | 21.3% | 21.3% | 21.4% |

(注) 高齢者人口及び福岡市人口は、総務省統計資料「人口推計」による。各年とも翌年1月1日現在。 指数は、令和元年を100とした。

ウ 曜日別発生状況

| 区分\曜日 | 日曜日 | 月曜日 | 火曜日 | 水曜日 | 木曜日 | 金曜日 | 土曜日 | 計 |
|-------|-----|-----|-----|-----|-----|-----|-----|-------|
| 発生件数 | 145 | 253 | 279 | 261 | 276 | 299 | 231 | 1,744 |
| 前年比 | -17 | +25 | +25 | +19 | +36 | +51 | +18 | +157 |
| 死者数 | 2 | 4 | 2 | 1 | 1 | 2 | 2 | 14 |
| 前年比 | +1 | +4 | +2 | ±0 | -1 | +1 | +2 | +9 |
| 傷者数 | 64 | 130 | 115 | 87 | 112 | 128 | 105 | 741 |
| 前年比 | -25 | +20 | -4 | -24 | +9 | +11 | +19 | +6 |

エ 時間帯別発生状況

発生件数の割合は、昼間(06～18時)が77.6%で、夜間(18時～06時)より高い。

| 区分\時間 | 00～02時 | 02～04時 | 04～06時 | 06～08時 | 08～10時 | 10～12時 | 12～14時 | 14～16時 | 16～18時 | 18～20時 | 20～22時 | 22～24時 | 昼間 | 夜間 | 合計 |
|-------|--------|--------|--------|--------|--------|--------|--------|--------|--------|--------|--------|--------|-------|-------|-------|
| 発生件数 | 34 | 8 | 33 | 123 | 238 | 263 | 236 | 230 | 263 | 185 | 84 | 47 | 1,353 | 391 | 1,744 |
| 前年比 | +16 | -10 | +2 | +54 | -10 | +28 | +2 | +2 | +17 | +21 | +16 | +19 | +93 | +64 | +157 |
| 構成率 | 1.9% | 0.5% | 1.9% | 7.1% | 13.6% | 15.1% | 13.5% | 13.2% | 15.1% | 10.6% | 4.8% | 2.7% | 77.6% | 22.4% | |
| 死者数 | 0 | 1 | 2 | 1 | 1 | 0 | 1 | 1 | 2 | 3 | 2 | 0 | 6 | 8 | 14 |
| 前年比 | ±0 | +1 | +2 | ±0 | +1 | -1 | +1 | -1 | +1 | +3 | +2 | ±0 | +1 | +8 | +9 |
| 傷者数 | 10 | 2 | 14 | 54 | 101 | 130 | 120 | 101 | 103 | 58 | 33 | 15 | 609 | 132 | 741 |
| 前年比 | +3 | -3 | -3 | +28 | +4 | -4 | -1 | -5 | -2 | -21 | +3 | +7 | +20 | -14 | +6 |
| 致死率 | 0.0% | 33.3% | 12.5% | 1.8% | 1.0% | 0.0% | 0.8% | 1.0% | 1.9% | 4.9% | 5.7% | 0.0% | 1.0% | 5.7% | 1.9% |

(注) 致死率＝死者数÷死傷者数×100

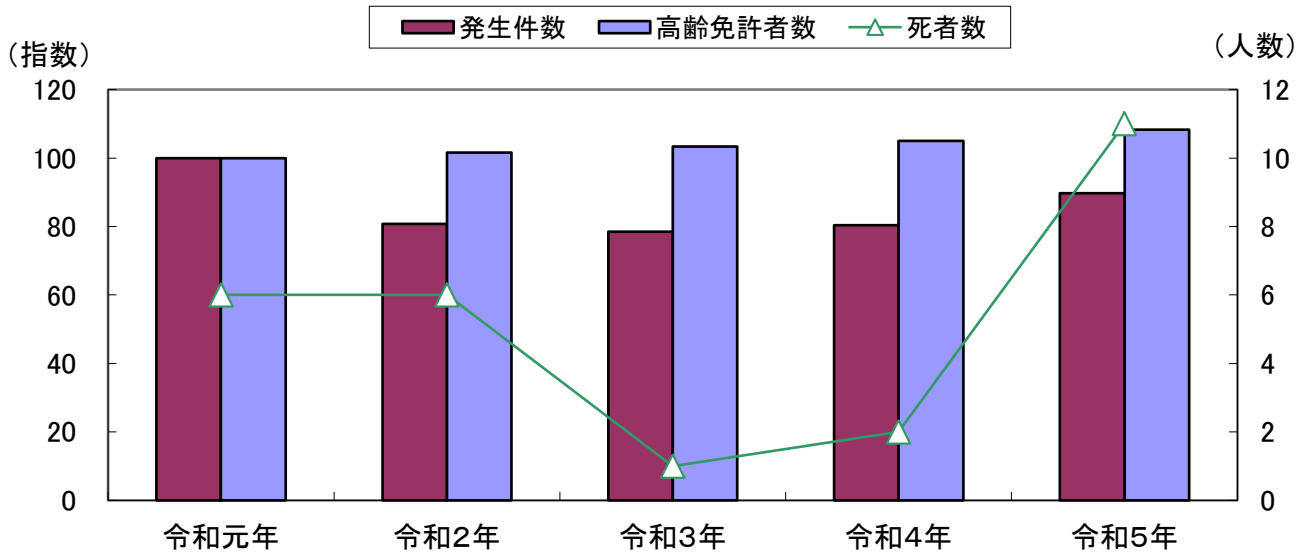
(8) 第1当事者高齢運転者の交通事故

ア 発生状況

| 市・県 | 区分 | 発生件数(件) | | 死者数(人) | | 傷者数(人) | |
|-----|------------|--------------|-------|----------|--------|--------------|------|
| | | | 前年比 | | 前年比 | | 前年比 |
| | | | 増減率 | | 増減率 | | 増減率 |
| | 高齢運転者の交通事故 | 1,233 | +128 | 11 | +9 | 1,437 | +113 |
| | | | 11.6% | | 450.0% | | 8.5% |
| | 全事故に占める割合 | 20.5% | | 44.0% | | 19.9% | |
| | 市内の全事故 | 6,005 | | 25 | | 7,230 | |
| | 県内に占める割合 | 25.5% | | 26.8% | | 23.5% | |
| | 県内の事故 | 4,837 (+243) | | 41 (+18) | | 6,103 (+336) | |

(注) 発生件数は、高齢運転者(65歳以上)が1当となった事故件数であり、死傷者数はその事故による全ての死傷者数である。

イ 年別推移



| 区分 \ 年 | | 令和元年 | 令和2年 | 令和3年 | 令和4年 | 令和5年 |
|-------------|-------|---------|---------|---------|---------|---------|
| 発 生 件 数 | | 1,375 | 1,111 | 1,080 | 1,105 | 1,233 |
| | 指 数 | 100 | 81 | 79 | 80 | 90 |
| 県内に占める割合 | | 24.1% | 23.3% | 24.4% | 24.1% | 25.5% |
| | 県内の事故 | 5,715 | 4,774 | 4,424 | 4,594 | 4,837 |
| 死 者 数 | | 6 | 6 | 1 | 2 | 11 |
| 傷 者 数 | | 1,644 | 1,300 | 1,268 | 1,324 | 1,437 |
| 高 齢 者 人 口 | | 349,999 | 340,345 | 345,061 | 347,955 | 351,802 |
| | 指 数 | 100 | 97 | 99 | 99 | 101 |
| 高齢者免許保有者 | | 155,378 | 157,938 | 160,643 | 163,151 | 168,241 |
| | 指 数 | 100 | 102 | 103 | 105 | 108 |
| 高齢者免許保有率 | | 44.4% | 46.4% | 46.6% | 46.9% | 47.8% |
| 高齢者千人当たりの事故 | | 8.8 | 7.0 | 6.7 | 6.8 | 7.3 |

(注1) 高齢者人口は、総務省統計資料「人口推計」による。ー各年とも翌年1月1日現在
指数は、令和元年を100とした。
(注2) 高齢者千人当たりの事故＝高齢者事故発生件数÷高齢者免許保有者×1000

ウ 時間帯別発生状況

発生件数は、昼間(6～18時)の時間帯が多く、全体の76.8%を占めた。

| 区分 \ 時間 | 00～ 02時 | 02～ 04時 | 04～ 06時 | 06～ 08時 | 08～ 10時 | 10～ 12時 | 12～ 14時 | 14～ 16時 | 16～ 18時 | 18～ 20時 | 20～ 22時 | 22～ 24時 | 合 計 |
|-----------|------------|------------|------------|------------|------------|------------|------------|------------|------------|------------|------------|------------|-------|
| 発 生 件 数 | 27 | 6 | 18 | 86 | 166 | 186 | 165 | 167 | 177 | 139 | 59 | 37 | 1,233 |
| 前年比 | +16 | -7 | +1 | +36 | -17 | +32 | +2 | +3 | ±0 | +34 | +10 | +18 | +128 |
| 増減率 | 145.5% | -53.8% | 5.9% | 72.0% | -9.3% | 20.8% | 1.2% | 1.8% | 0.0% | 32.4% | 20.4% | 94.7% | 11.6% |
| 構成率 | 2.2% | 0.5% | 1.5% | 7.0% | 13.5% | 15.1% | 13.4% | 13.5% | 14.4% | 11.3% | 4.8% | 3.0% | |
| 全 事 故 件 数 | 125 | 55 | 91 | 494 | 902 | 688 | 672 | 660 | 910 | 802 | 389 | 217 | 6,005 |
| 全事故件数対比率 | 21.6% | 10.9% | 19.8% | 17.4% | 18.4% | 27.0% | 24.6% | 25.3% | 19.5% | 17.3% | 15.2% | 17.1% | 20.5% |
| 死 者 数 | 0 | 0 | 1 | 2 | 0 | 1 | 1 | 1 | 2 | 2 | 1 | 0 | 11 |
| 前年比 | ±0 | ±0 | +1 | +2 | ±0 | ±0 | +1 | ±0 | +2 | +2 | +1 | ±0 | +9 |
| 傷 者 数 | 30 | 7 | 21 | 94 | 191 | 210 | 208 | 193 | 203 | 164 | 66 | 50 | 1,437 |
| 前年比 | +16 | -11 | +4 | +38 | -30 | +30 | +11 | -10 | -7 | +46 | ±0 | +26 | +113 |

エ 年齢別発生状況

| 区分 \ 年齢 | 65～ 69歳 | 70～ 74歳 | 75～ 79歳 | 80歳 以上 | 合 計 |
|---------|------------|------------|------------|-----------|-------|
| 発 生 件 数 | 422 | 393 | 269 | 149 | 1,233 |
| 前年比 | +67 | -29 | +73 | +17 | +128 |
| 増減率 | 18.9% | -6.9% | 37.2% | 12.9% | 11.6% |
| 構成率 | 34.2% | 31.9% | 21.8% | 12.1% | |
| 死 者 数 | 4 | 2 | 4 | 1 | 11 |
| 前年比 | +4 | +2 | +4 | -1 | +9 |
| 傷 者 数 | 500 | 458 | 308 | 171 | 1,437 |
| 前年比 | +75 | -42 | +75 | +5 | +113 |

(9) 飲酒運転者による交通事故

ア 発生状況（第1当事者原付以上）

| 区分 | | 発生件数(件) | | 死者数(人) | | 傷者数(人) | |
|------------|----------|---------|--------|--------|-------|-----------|--------|
| | | | 前年比 | | 前年比 | | 前年比 |
| | | | 増減率 | | 増減率 | | 増減率 |
| 市・県 | | | | | | | |
| 飲酒運転者の交通事故 | | 18 | -10 | 1 | +1 | 25 | -18 |
| | | | -35.7% | | ----- | | -41.9% |
| 全事故に占める割合 | | 0.3% | | 4.0% | | 0.3% | |
| | 市内の全事故 | 6,005 | | 25 | | 7,230 | |
| 県内に占める割合 | | 20.7% | | 16.7% | | 22.1% | |
| | 県内の事故 | 87 (-4) | | 6 (+3) | | 113 (-11) | |
| 北九州市 | 県内に占める割合 | 16.1% | | 16.7% | | 15.9% | |
| | 飲酒運転者の事故 | 14 (-5) | | 1 (+1) | | 18 (-3) | |

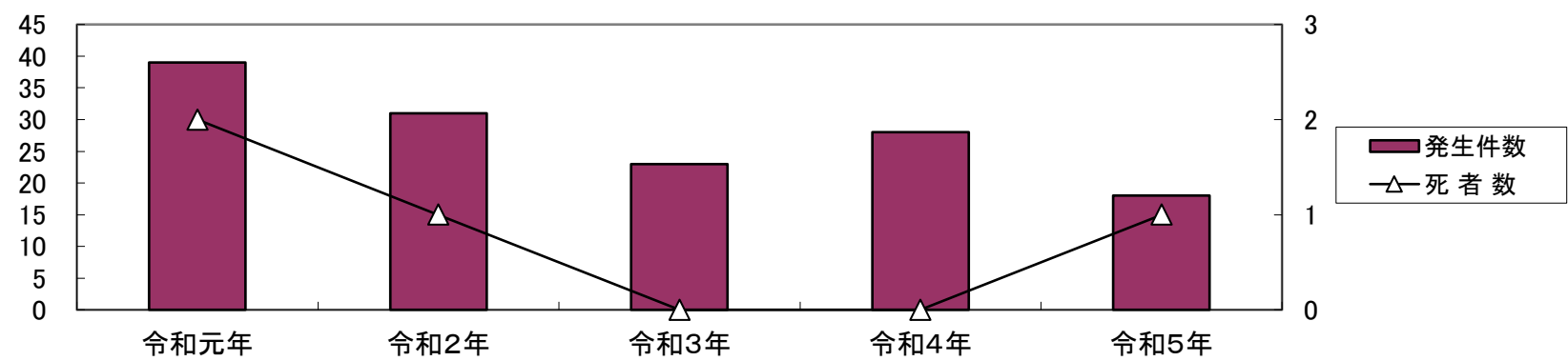
（注）発生件数は原付以上の運転者(1当)が飲酒していた事故件数であり、死傷者数はその事故による全ての死傷者数である。

本統計の飲酒運転は、運転者が酒酔い運転・酒気帯び運転及び基準以下・検知不能(飲酒検査出来なかった飲酒運転者)を含む。

（※）酒酔い運転とは、体内にアルコールが残っており、かつ、酔っぱらっていることが客観的に判断(ふらついている、ろれつがまわらない等の言動)でできる場合で、別名「酔っぱらい運転」とも言う。

（※）酒気帯び運転とは、体内にアルコールが残った状態。呼気10中0.15mg以上で処罰の対象となり、それ以下は基準以下となる。

イ 年別推移



| 区分 \ 年別 | 令和元年 | 令和2年 | 令和3年 | 令和4年 | 令和5年 | 5年間の平均数 |
|---------|------|-------|--------|--------|-------|---------|
| 発生件数 | 39 | 31 | 23 | 28 | 18 | 28 |
| | 前年比 | -2 | -8 | -8 | +5 | |
| | 増減率 | -4.9% | -20.5% | -25.8% | 21.7% | -35.7% |
| | 指数 | 100 | 79 | 59 | 72 | 46 |
| 県下発生件数 | 133 | 111 | 94 | 91 | 87 | 103 |
| 死者数 | 2 | 1 | 0 | 0 | 1 | 1 |
| 傷者数 | 59 | 37 | 32 | 43 | 25 | 39 |

（注） 指数は、令和元年を100とした。

ウ 時間帯別発生状況

発生件数は、0～2時の時間帯が4件(前年比+2件)で、全体の2.2%を占めた。

| 時間 区分 | | 00～ 02時 | 02～ 04時 | 04～ 06時 | 06～ 08時 | 08～ 10時 | 10～ 12時 | 12～ 14時 | 14～ 16時 | 16～ 18時 | 18～ 20時 | 20～ 22時 | 22～ 24時 | 合 計 |
|----------|-------|------------|------------|------------|------------|------------|------------|------------|------------|------------|------------|------------|------------|-----|
| 発 生 件 数 | | 4 | 1 | 1 | 0 | 3 | 3 | 0 | 0 | 1 | 0 | 3 | 2 | 18 |
| | 前 年 比 | +1 | -2 | -2 | -2 | -1 | +2 | -1 | ±0 | -1 | -2 | -2 | ±0 | -10 |
| | 構 成 率 | 22.2% | 5.6% | 5.6% | 0.0% | 16.7% | 16.7% | 0.0% | 0.0% | 5.6% | 0.0% | 16.7% | 11.1% | |
| 死 者 数 | | 1 | 0 | 0 | 0 | 0 | 0 | 0 | 0 | 0 | 0 | 0 | 0 | 1 |
| | 前 年 比 | +1 | ±0 | ±0 | ±0 | ±0 | ±0 | ±0 | ±0 | ±0 | ±0 | ±0 | ±0 | +1 |
| 傷 者 数 | | 3 | 1 | 1 | 0 | 7 | 5 | 0 | 0 | 1 | 0 | 4 | 3 | 25 |
| | 前 年 比 | -1 | -2 | -4 | -4 | +3 | +3 | -1 | ±0 | -2 | -3 | -6 | -1 | -18 |

エ 年齢別発生状況

発生件数は、50歳代が多く、全体の27.8%を占めた。

| 年 齢 | | 00～ | 15～ | 20～ | 25～ | 30～ | 40～ | 50～ | 60～ | 65～ | 70～ | 80歳 | 不明 | 合 計 |
|---------|-------|------|------|-------|-------|-------|------|-------|------|-------|------|------|------|-----|
| 区 分 | | 14歳 | 19歳 | 24歳 | 29歳 | 39歳 | 49歳 | 59歳 | 64歳 | 69歳 | 79歳 | 以上 | | |
| 発 生 件 数 | | 0 | 0 | 4 | 3 | 2 | 1 | 5 | 1 | 2 | 0 | 0 | 0 | 18 |
| | 前 年 比 | ±0 | ±0 | +3 | -1 | -6 | -3 | -4 | +1 | +2 | -2 | ±0 | ±0 | -10 |
| | 構 成 率 | 0.0% | 0.0% | 22.2% | 16.7% | 11.1% | 5.6% | 27.8% | 5.6% | 11.1% | 0.0% | 0.0% | 0.0% | |
| 死 者 数 | | 0 | 0 | 1 | 0 | 0 | 0 | 0 | 0 | 0 | 0 | 0 | 0 | 1 |
| | 前 年 比 | ±0 | ±0 | +1 | ±0 | ±0 | ±0 | ±0 | ±0 | ±0 | ±0 | ±0 | ±0 | +1 |
| 傷 者 数 | | 0 | 0 | 5 | 4 | 4 | 3 | 6 | 1 | 2 | 0 | 0 | 0 | 25 |
| | 前 年 比 | ±0 | ±0 | +3 | -2 | -12 | -3 | -5 | +1 | +2 | -2 | ±0 | ±0 | -18 |

(10) 参考

交通事故・人口・単位当たり(人口・自動車・道路・免許人口)の年別推移

| 区分 | 交 通 事 故 | | | 人 口 (人) | | １０万人当たり | | | 自動車台数(台)1万台当り | | | | | 道路延長(km)10km当たり | | | | | 免許人口(人)1万人当たり | | | | |
|------|---------|-----|--------|-----------|-----|---------|------|---------|---------------|-----|-------|------|-------|-----------------|-----|------|------|------|---------------|-----|-------|------|-------|
| | 発生件数 | 死者数 | 傷者数 | 人数 | 指数 | 発生件数 | 死者数 | 傷者数 | 台数 | 指数 | 発生件数 | 死者数 | 傷者数 | 距離 | 指数 | 発生件数 | 死者数 | 傷者数 | 人数 | 指数 | 発生件数 | 死者数 | 傷者数 |
| 4年 | 10,705 | 75 | 11,779 | 1,221,799 | 80 | 876.2 | 6.14 | 964.1 | 558,644 | 76 | 191.6 | 1.34 | 210.8 | 3,632.5 | 93 | 29.5 | 0.21 | 32.4 | 601,151 | 65 | 178.1 | 1.25 | 195.9 |
| 5年 | 11,036 | 56 | 12,181 | 1,227,748 | 81 | 898.9 | 4.56 | 992.1 | 576,910 | 79 | 191.3 | 0.97 | 211.1 | 3,656.0 | 94 | 30.2 | 0.15 | 33.3 | 620,936 | 67 | 177.7 | 0.90 | 196.2 |
| 6年 | 11,916 | 84 | 13,002 | 1,233,882 | 81 | 965.7 | 6.81 | 1,053.7 | 590,635 | 81 | 201.7 | 1.42 | 220.1 | 3,682.3 | 94 | 32.4 | 0.23 | 35.3 | 639,333 | 69 | 186.4 | 1.31 | 203.4 |
| 7年 | 12,214 | 58 | 13,407 | 1,240,580 | 82 | 984.5 | 4.68 | 1,080.7 | 605,499 | 83 | 201.7 | 0.96 | 221.4 | 3,685.6 | 94 | 33.1 | 0.16 | 36.4 | 656,446 | 71 | 186.1 | 0.88 | 204.2 |
| 8年 | 12,875 | 79 | 15,279 | 1,252,517 | 82 | 1,027.9 | 6.31 | 1,219.9 | 624,664 | 85 | 206.1 | 1.26 | 244.6 | 3,695.3 | 95 | 34.8 | 0.21 | 41.3 | 673,653 | 73 | 191.1 | 1.17 | 226.8 |
| 9年 | 14,193 | 60 | 16,881 | 1,264,548 | 83 | 1,122.4 | 4.74 | 1,334.9 | 638,714 | 87 | 222.2 | 0.94 | 264.3 | 3,708.8 | 95 | 38.3 | 0.16 | 45.5 | 693,454 | 75 | 204.7 | 0.87 | 243.4 |
| 10年 | 15,694 | 69 | 18,184 | 1,275,937 | 84 | 1,230.0 | 5.41 | 1,425.1 | 652,228 | 89 | 240.6 | 1.06 | 278.8 | 3,725.5 | 95 | 42.1 | 0.19 | 48.8 | 714,293 | 77 | 219.7 | 0.97 | 254.6 |
| 11年 | 15,730 | 45 | 18,299 | 1,299,221 | 85 | 1,210.7 | 3.46 | 1,408.5 | 657,116 | 90 | 239.4 | 0.68 | 278.5 | 3,733.4 | 96 | 42.1 | 0.12 | 49.0 | 733,567 | 79 | 214.4 | 0.61 | 249.5 |
| 12年 | 16,265 | 51 | 18,922 | 1,309,265 | 86 | 1,242.3 | 3.90 | 1,445.2 | 660,622 | 90 | 246.2 | 0.77 | 286.4 | 3,751.2 | 96 | 43.4 | 0.14 | 50.4 | 744,440 | 80 | 218.5 | 0.69 | 254.2 |
| 13年 | 14,817 | 62 | 17,370 | 1,322,760 | 87 | 1,120.2 | 4.69 | 1,313.2 | 667,170 | 91 | 222.1 | 0.93 | 260.4 | 3,761.7 | 96 | 39.4 | 0.16 | 46.2 | 759,516 | 82 | 195.1 | 0.82 | 228.7 |
| 14年 | 14,986 | 48 | 17,640 | 1,371,428 | 90 | 1,092.7 | 3.50 | 1,286.3 | 672,739 | 92 | 222.8 | 0.71 | 262.2 | 3,765.0 | 96 | 39.8 | 0.13 | 46.9 | 777,800 | 84 | 192.7 | 0.62 | 226.8 |
| 15年 | 15,638 | 51 | 18,076 | 1,383,638 | 91 | 1,130.2 | 3.69 | 1,306.4 | 678,933 | 93 | 230.3 | 0.75 | 266.2 | 3,792.0 | 97 | 41.2 | 0.13 | 47.7 | 793,847 | 86 | 197.0 | 0.64 | 227.7 |
| 16年 | 15,614 | 47 | 18,061 | 1,393,659 | 92 | 1,120.4 | 3.37 | 1,295.9 | 685,053 | 94 | 227.9 | 0.69 | 263.6 | 3,822.0 | 98 | 40.9 | 0.12 | 47.3 | 808,488 | 87 | 193.1 | 0.58 | 223.4 |
| 17年 | 15,999 | 32 | 18,457 | 1,403,930 | 92 | 1,139.6 | 2.28 | 1,314.7 | 685,774 | 94 | 233.3 | 0.47 | 269.1 | 3,837.5 | 98 | 41.7 | 0.08 | 48.1 | 821,833 | 89 | 194.7 | 0.39 | 224.6 |
| 18年 | 15,687 | 50 | 18,396 | 1,418,183 | 93 | 1,106.1 | 3.53 | 1,297.2 | 701,922 | 96 | 223.5 | 0.71 | 262.1 | 3,841.1 | 98 | 40.8 | 0.13 | 47.9 | 835,759 | 90 | 187.7 | 0.60 | 220.1 |
| 19年 | 13,723 | 30 | 17,191 | 1,430,371 | 94 | 959.4 | 2.10 | 1,201.9 | 706,877 | 97 | 194.1 | 0.42 | 243.2 | 3,845.9 | 98 | 35.7 | 0.08 | 44.7 | 848,770 | 92 | 161.7 | 0.35 | 202.5 |
| 20年 | 13,002 | 28 | 16,029 | 1,440,973 | 95 | 902.3 | 1.94 | 1,112.4 | 689,934 | 94 | 188.5 | 0.41 | 232.3 | 3,857.7 | 99 | 33.7 | 0.07 | 41.6 | 860,221 | 93 | 151.1 | 0.33 | 186.3 |
| 21年 | 13,481 | 35 | 16,579 | 1,453,678 | 96 | 927.4 | 2.41 | 1,140.5 | 686,076 | 94 | 196.5 | 0.51 | 241.6 | 3,930.8 | 101 | 34.3 | 0.09 | 42.2 | 870,619 | 94 | 154.8 | 0.40 | 190.4 |
| 22年 | 13,247 | 29 | 16,247 | 1,466,454 | 96 | 903.3 | 1.98 | 1,107.9 | 687,547 | 94 | 192.7 | 0.42 | 236.3 | 3,874.5 | 99 | 34.2 | 0.07 | 41.9 | 879,333 | 95 | 150.6 | 0.33 | 184.8 |
| 23年 | 12,700 | 22 | 15,609 | 1,482,082 | 97 | 856.9 | 1.48 | 1,053.2 | 705,084 | 96 | 180.1 | 0.31 | 221.4 | 3,882.1 | 99 | 32.7 | 0.06 | 40.2 | 890,997 | 96 | 142.5 | 0.25 | 175.2 |
| 24年 | 12,568 | 33 | 15,567 | 1,495,437 | 98 | 840.4 | 2.21 | 1,041.0 | 695,953 | 95 | 180.6 | 0.47 | 223.7 | 3,884.2 | 99 | 32.4 | 0.08 | 40.1 | 902,516 | 97 | 139.3 | 0.37 | 172.5 |
| 25年 | 12,643 | 28 | 15,825 | 1,509,893 | 99 | 837.3 | 1.85 | 1,048.1 | 704,476 | 96 | 179.5 | 0.40 | 224.6 | 3,896.7 | 100 | 32.4 | 0.07 | 40.6 | 915,261 | 99 | 138.1 | 0.31 | 172.9 |
| 26年 | 12,065 | 27 | 15,081 | 1,521,881 | 100 | 792.8 | 1.77 | 990.9 | 730,811 | 100 | 165.1 | 0.37 | 206.4 | 3,906.3 | 100 | 30.9 | 0.07 | 38.6 | 925,688 | 100 | 130.3 | 0.29 | 162.9 |
| 27年 | 11,810 | 31 | 14,804 | 1,542,400 | 101 | 765.7 | 2.01 | 959.8 | 737,933 | 101 | 160.0 | 0.42 | 200.6 | 3,917.6 | 100 | 30.1 | 0.08 | 37.8 | 936,065 | 101 | 126.2 | 0.33 | 158.2 |
| 28年 | 10,633 | 31 | 13,522 | 1,556,369 | 102 | 683.2 | 1.99 | 868.8 | 746,012 | 102 | 142.5 | 0.42 | 181.3 | 3,917.0 | 100 | 27.1 | 0.08 | 34.5 | 946,246 | 102 | 112.4 | 0.33 | 142.9 |
| 29年 | 10,072 | 20 | 12,477 | 1,570,485 | 103 | 641.3 | 1.27 | 794.5 | 746,894 | 102 | 134.9 | 0.27 | 167.1 | 3,921.2 | 100 | 25.7 | 0.05 | 31.8 | 957,516 | 103 | 105.2 | 0.21 | 130.3 |
| 30年 | 8,821 | 23 | 10,912 | 1,582,368 | 104 | 557.5 | 1.45 | 689.6 | 754,460 | 103 | 116.9 | 0.30 | 144.6 | 3,925.3 | 100 | 22.5 | 0.06 | 27.8 | 967,845 | 105 | 91.1 | 0.24 | 112.7 |
| 令和元年 | 7,758 | 18 | 9,466 | 1,595,674 | 105 | 486.2 | 1.13 | 593.2 | 761,066 | 104 | 101.9 | 0.24 | 124.4 | 3,934.6 | 101 | 19.7 | 0.05 | 24.1 | 977,463 | 106 | 79.4 | 0.18 | 96.8 |
| 2年 | 6,213 | 14 | 7,483 | 1,613,976 | 106 | 384.9 | 0.87 | 463.6 | 766,047 | 105 | 81.1 | 0.18 | 97.7 | 3,939.8 | 101 | 15.8 | 0.04 | 19.0 | 985,778 | 106 | 63.0 | 0.14 | 75.9 |
| 3年 | 5,924 | 16 | 7,168 | 1,619,469 | 106 | 365.8 | 0.99 | 442.6 | 771,716 | 106 | 76.8 | 0.21 | 92.9 | 3,943.9 | 101 | 15.0 | 0.04 | 18.2 | 995,554 | 108 | 59.5 | 0.16 | 72.0 |
| 4年 | 5,780 | 10 | 7,001 | 1,632,602 | 107 | 354.0 | 0.61 | 428.8 | 778,525 | 107 | 74.2 | 0.13 | 89.9 | 3,947.3 | 101 | 14.6 | 0.03 | 17.7 | 1,005,268 | 109 | 57.5 | 0.10 | 69.6 |
| 5年 | 6,005 | 25 | 7,230 | 1,645,123 | 108 | 365.0 | 1.52 | 439.5 | 784,443 | 107 | 76.6 | 0.32 | 92.2 | 3,952.6 | 101 | 15.2 | 0.06 | 18.3 | 1,016,673 | 110 | 59.1 | 0.25 | 71.1 |

(注1) 人口は、総務省統計資料「人口推計」による。－各年とも、翌年1月1日現在
(注2) 車両台数(125ccの排気量以上の車両)は九州運輸局、全国軽自動車協会連合会、福岡市財政局税務部資料による。－各年3月31日現在
(注3) 免許人口は、県警察交通部運転免許管理課資料による。－各年12月31日現在
(注4) 道路延長距離数は、福岡市道路下水道局総務部資料による。－各年4月1日現在
(注5) 指数は、平成26年を100とした。

2 区内の交通事故

(1) 年別推移

発生件数は、城南区で減少し、東区、博多区、中央区、南区、早良区、西区で増加した。

死者数は、南区で減少し、東区、博多区、中央区、城南区、早良区で増加した。

傷者数は、城南区で減少し、東区、博多区、中央区、南区、早良区、西区で増加した。

・ 10年間の発生状況

| 区\年 | | 平成26年 | 平成27年 | 平成28年 | 平成29年 | 平成30年 | 令和元年 | 令和2年 | 令和3年 | 令和4年 | 令和5年 |
|-------------|------|--------|--------|--------|--------|--------|-------|-------|-------|-------|-------|
| 合 計 | 発生件数 | 12,065 | 11,810 | 10,633 | 10,072 | 8,821 | 7,758 | 6,213 | 5,924 | 5,780 | 6,005 |
| | 指数 | 100 | 98 | 88 | 83 | 73 | 64 | 51 | 49 | 48 | 50 |
| | 死者数 | 27 | 31 | 31 | 20 | 23 | 18 | 14 | 16 | 10 | 25 |
| | 傷者数 | 15,081 | 14,804 | 13,522 | 12,477 | 10,912 | 9,466 | 7,483 | 7,168 | 7,001 | 7,230 |
| 東 区 | 発生件数 | 2,015 | 2,009 | 1,932 | 1,904 | 1,643 | 1,453 | 1,132 | 1,171 | 1,084 | 1,131 |
| | 指数 | 100 | 100 | 96 | 94 | 82 | 72 | 56 | 58 | 54 | 56 |
| | 死者数 | 7 | 3 | 6 | 5 | 10 | 4 | 2 | 3 | 2 | 3 |
| | 傷者数 | 2,572 | 2,641 | 2,497 | 2,474 | 2,074 | 1,831 | 1,384 | 1,430 | 1,346 | 1,408 |
| 博 多 区 | 発生件数 | 2,923 | 2,855 | 2,454 | 2,366 | 2,044 | 1,764 | 1,412 | 1,233 | 1,244 | 1,315 |
| | 指数 | 100 | 98 | 84 | 81 | 70 | 60 | 48 | 42 | 43 | 45 |
| | 死者数 | 4 | 5 | 7 | 6 | 3 | 1 | 4 | 5 | 2 | 10 |
| | 傷者数 | 3,723 | 3,602 | 3,218 | 2,961 | 2,571 | 2,167 | 1,700 | 1,514 | 1,535 | 1,586 |
| 中 央 区 | 発生件数 | 1,823 | 1,821 | 1,537 | 1,393 | 1,268 | 1,204 | 983 | 916 | 851 | 880 |
| | 指数 | 100 | 100 | 84 | 76 | 70 | 66 | 54 | 50 | 47 | 48 |
| | 死者数 | 3 | 2 | 3 | 1 | 3 | 3 | 0 | 2 | 1 | 5 |
| | 傷者数 | 2,216 | 2,169 | 1,890 | 1,641 | 1,489 | 1,449 | 1,135 | 1,073 | 1,002 | 1,046 |
| 南 区 | 発生件数 | 1,850 | 1,773 | 1,623 | 1,437 | 1,369 | 1,233 | 961 | 940 | 899 | 953 |
| | 指数 | 100 | 96 | 88 | 78 | 74 | 67 | 52 | 51 | 49 | 52 |
| | 死者数 | 3 | 4 | 5 | 2 | 0 | 1 | 2 | 3 | 3 | 2 |
| | 傷者数 | 2,242 | 2,164 | 2,020 | 1,732 | 1,664 | 1,467 | 1,140 | 1,129 | 1,063 | 1,132 |
| 城 南 区 | 発生件数 | 781 | 789 | 714 | 715 | 534 | 430 | 368 | 322 | 303 | 282 |
| | 指数 | 100 | 101 | 91 | 92 | 68 | 55 | 47 | 41 | 39 | 36 |
| | 死者数 | 1 | 5 | 0 | 0 | 0 | 0 | 0 | 1 | 0 | 1 |
| | 傷者数 | 940 | 964 | 889 | 871 | 670 | 535 | 443 | 380 | 387 | 339 |
| 早 良 区 | 発生件数 | 1,209 | 1,137 | 1,079 | 1,066 | 851 | 745 | 607 | 565 | 573 | 599 |
| | 指数 | 100 | 94 | 89 | 88 | 70 | 62 | 50 | 47 | 47 | 50 |
| | 死者数 | 5 | 6 | 7 | 1 | 3 | 6 | 5 | 1 | 1 | 3 |
| | 傷者数 | 1,471 | 1,416 | 1,363 | 1,310 | 1,052 | 901 | 735 | 676 | 686 | 696 |
| 西 区 | 発生件数 | 1,464 | 1,426 | 1,294 | 1,191 | 1,112 | 929 | 750 | 777 | 826 | 845 |
| | 指数 | 100 | 97 | 88 | 81 | 76 | 63 | 51 | 53 | 56 | 58 |
| | 死者数 | 4 | 6 | 3 | 5 | 4 | 3 | 1 | 1 | 1 | 1 |
| | 傷者数 | 1,917 | 1,848 | 1,645 | 1,488 | 1,392 | 1,116 | 946 | 966 | 982 | 1,023 |

(注) 指数は、平成26年を100とした。

(2) 月別発生状況

発生件数は、博多区の8月が129件と最も多く、城南区の10月が12件と最も少なかった。

死者数は、博多区が年間10人で最も多く、城南区と西区が年間1人と最も少なかった。

傷者数は、博多区の1月が155人と最も多く、城南区の10月が16人と最も少なかった。

・発生件数

| 区分／月別 | | 1月 | 2月 | 3月 | 4月 | 5月 | 6月 | 7月 | 8月 | 9月 | 10月 | 11月 | 12月 | 合計 |
|-------|-----|------|------|------|------|------|------|------|------|------|------|------|------|-------|
| 福岡市 | | 518 | 486 | 525 | 432 | 480 | 509 | 459 | 546 | 517 | 497 | 567 | 469 | 6,005 |
| | 前年比 | +55 | +102 | +50 | -43 | -9 | +45 | -20 | +57 | +44 | -39 | +65 | -82 | 225 |
| | 構成率 | 8.6% | 8.1% | 8.7% | 7.2% | 8.0% | 8.5% | 7.6% | 9.1% | 8.6% | 8.3% | 9.4% | 7.8% | |
| 東区 | | 101 | 93 | 101 | 89 | 95 | 98 | 89 | 104 | 93 | 110 | 89 | 69 | 1,131 |
| | 前年比 | +12 | +25 | +11 | +8 | ±0 | ±0 | +6 | +7 | +10 | +5 | +1 | -38 | +47 |
| 博多区 | | 125 | 112 | 118 | 82 | 103 | 118 | 92 | 129 | 121 | 111 | 118 | 86 | 1,315 |
| | 前年比 | +11 | +19 | +4 | -22 | -11 | +39 | -7 | +34 | +7 | +3 | +13 | -19 | +71 |
| 中央区 | | 59 | 61 | 77 | 59 | 74 | 83 | 85 | 79 | 81 | 62 | 85 | 75 | 880 |
| | 前年比 | -2 | +7 | +2 | -9 | +4 | -1 | +17 | -9 | +11 | -8 | +15 | +2 | +29 |
| 南区 | | 82 | 82 | 82 | 77 | 67 | 90 | 74 | 81 | 68 | 78 | 93 | 79 | 953 |
| | 前年比 | +13 | +17 | +14 | ±0 | -6 | +26 | -9 | +14 | -6 | -6 | +6 | -9 | +54 |
| 城南区 | | 28 | 24 | 22 | 18 | 24 | 23 | 23 | 20 | 31 | 12 | 41 | 16 | 282 |
| | 前年比 | +3 | +3 | +16 | -18 | +3 | -12 | -9 | +2 | +5 | -15 | +19 | -18 | -21 |
| 早良区 | | 37 | 38 | 70 | 50 | 45 | 39 | 40 | 46 | 56 | 57 | 60 | 61 | 599 |
| | 前年比 | -1 | +2 | +33 | +8 | -5 | -7 | -8 | -4 | +7 | -6 | +10 | -3 | +26 |
| 西区 | | 86 | 76 | 55 | 57 | 72 | 58 | 56 | 87 | 67 | 67 | 81 | 83 | 845 |
| | 前年比 | +19 | +29 | -30 | -10 | +6 | ±0 | -10 | +13 | +10 | -12 | +1 | +3 | +19 |

・死者数

| 区分／月別 | | 1月 | 2月 | 3月 | 4月 | 5月 | 6月 | 7月 | 8月 | 9月 | 10月 | 11月 | 12月 | 合計 |
|-------|-----|-------|------|-------|------|------|------|-------|------|-------|------|------|-------|-----|
| 福岡市 | | 4 | 0 | 3 | 2 | 0 | 0 | 4 | 1 | 5 | 1 | 2 | 3 | 25 |
| | 前年比 | +3 | -1 | +1 | +2 | -1 | ±0 | +4 | -1 | +4 | +1 | +1 | +2 | +15 |
| | 構成率 | 16.0% | 0.0% | 12.0% | 8.0% | 0.0% | 0.0% | 16.0% | 4.0% | 20.0% | 4.0% | 8.0% | 12.0% | |
| 東区 | | 0 | 0 | 0 | 2 | 0 | 0 | 0 | 0 | 1 | 0 | 0 | 0 | 3 |
| | 前年比 | -1 | ±0 | -1 | +2 | ±0 | ±0 | ±0 | ±0 | +1 | ±0 | ±0 | ±0 | +1 |
| 博多区 | | 2 | 0 | 1 | 0 | 0 | 0 | 3 | 1 | 0 | 0 | 1 | 2 | 10 |
| | 前年比 | +2 | ±0 | +1 | ±0 | ±0 | ±0 | +3 | ±0 | -1 | ±0 | +1 | +2 | +8 |
| 中央区 | | 0 | 0 | 0 | 0 | 0 | 0 | 1 | 0 | 3 | 0 | 1 | 0 | 5 |
| | 前年比 | ±0 | ±0 | ±0 | ±0 | ±0 | ±0 | +1 | ±0 | +3 | ±0 | ±0 | ±0 | +4 |
| 南区 | | 1 | 0 | 0 | 0 | 0 | 0 | 0 | 0 | 1 | 0 | 0 | 0 | 2 |
| | 前年比 | +1 | -1 | -1 | ±0 | ±0 | ±0 | ±0 | ±0 | +1 | ±0 | ±0 | -1 | -1 |
| 城南区 | | 0 | 0 | 1 | 0 | 0 | 0 | 0 | 0 | 0 | 0 | 0 | 0 | 1 |
| | 前年比 | ±0 | ±0 | +1 | ±0 | ±0 | ±0 | ±0 | ±0 | ±0 | ±0 | ±0 | ±0 | +1 |
| 早良区 | | 1 | 0 | 1 | 0 | 0 | 0 | 0 | 0 | 0 | 0 | 0 | 1 | 3 |
| | 前年比 | +1 | ±0 | +1 | ±0 | -1 | ±0 | ±0 | ±0 | ±0 | ±0 | ±0 | +1 | +2 |
| 西区 | | 0 | 0 | 0 | 0 | 0 | 0 | 0 | 0 | 0 | 1 | 0 | 0 | 1 |
| | 前年比 | ±0 | ±0 | ±0 | ±0 | ±0 | ±0 | ±0 | -1 | ±0 | +1 | ±0 | ±0 | ±0 |

・傷者数

| 区分／月別 | | 1月 | 2月 | 3月 | 4月 | 5月 | 6月 | 7月 | 8月 | 9月 | 10月 | 11月 | 12月 | 合計 |
|-------|-----|------|------|------|------|------|------|------|------|------|------|------|------|-------|
| 福岡市 | | 642 | 587 | 626 | 528 | 582 | 604 | 570 | 639 | 630 | 590 | 667 | 565 | 7,230 |
| | 前年比 | +88 | +135 | +51 | -67 | +6 | +40 | -6 | +38 | +22 | -54 | +64 | -88 | 229 |
| | 構成率 | 8.9% | 8.1% | 8.7% | 7.3% | 8.0% | 8.4% | 7.9% | 8.8% | 8.7% | 8.2% | 9.2% | 7.8% | |
| 東区 | | 120 | 123 | 123 | 113 | 122 | 123 | 115 | 123 | 118 | 136 | 106 | 86 | 1,408 |
| | 前年比 | +11 | +48 | +8 | +10 | +13 | +10 | +9 | -5 | +1 | +13 | -5 | -51 | +62 |
| 博多区 | | 155 | 138 | 131 | 107 | 138 | 134 | 108 | 149 | 143 | 138 | 143 | 102 | 1,586 |
| | 前年比 | +16 | +26 | -14 | -28 | +3 | +31 | -13 | +34 | -5 | +10 | +17 | -26 | +51 |
| 中央区 | | 75 | 75 | 90 | 69 | 83 | 93 | 115 | 91 | 102 | 71 | 96 | 86 | 1,046 |
| | 前年比 | ±0 | +2 | +2 | -12 | +5 | -13 | +39 | -10 | +23 | -14 | +17 | +5 | +44 |
| 南区 | | 100 | 96 | 100 | 93 | 79 | 112 | 89 | 94 | 85 | 88 | 108 | 88 | 1,132 |
| | 前年比 | +23 | +23 | +26 | -2 | -11 | +38 | -8 | +11 | -10 | -14 | +5 | -12 | +69 |
| 城南区 | | 39 | 24 | 26 | 19 | 28 | 25 | 29 | 24 | 35 | 16 | 50 | 24 | 339 |
| | 前年比 | +7 | -2 | +20 | -27 | -1 | -16 | -15 | +4 | -2 | -18 | +20 | -18 | -48 |
| 早良区 | | 45 | 43 | 86 | 54 | 48 | 45 | 45 | 58 | 65 | 61 | 70 | 76 | 696 |
| | 前年比 | +3 | +2 | +40 | +2 | -8 | -11 | -6 | -7 | +7 | -19 | +5 | +2 | +10 |
| 西区 | | 108 | 88 | 70 | 73 | 84 | 72 | 69 | 100 | 82 | 80 | 94 | 103 | 1,023 |
| | 前年比 | +28 | +36 | -31 | -10 | +5 | +1 | -12 | +11 | +8 | -12 | +5 | +12 | +41 |

(3) 形態別の発生件数

ア 時間帯別発生件数

発生件数は、昼間(06～18時)の事故が、全体の72.0%を占めた。

| 時間 区 | | 06時～12時 | | 12時～18時 | | 18時～24時 | | 00時～06時 | | 合 計 | |
|---------|-----|---------|------|---------|------|---------|------|---------|-------|-------|------|
| | | 年累計 | 前年比 | 年累計 | 前年比 | 年累計 | 前年比 | 年累計 | 前年比 | 年累計 | 前年比 |
| 福岡市 | | 2,084 | +115 | 2,242 | +2 | 1,408 | +74 | 271 | +34 | 6,005 | 225 |
| 構成率 | 増減率 | 34.7% | 5.8% | 37.3% | 0.1% | 23.4% | 5.5% | 4.5% | 14.3% | | 3.9% |
| 東 区 | | 406 | +12 | 440 | +31 | 254 | +9 | 31 | -5 | 1,131 | +47 |
| 博 多 区 | | 438 | +31 | 431 | -11 | 362 | +34 | 84 | +17 | 1,315 | +71 |
| 中 央 区 | | 259 | +22 | 335 | -5 | 212 | -8 | 74 | +20 | 880 | +29 |
| 南 区 | | 347 | +9 | 337 | +8 | 241 | +38 | 28 | -1 | 953 | +54 |
| 城 南 区 | | 100 | -23 | 106 | -9 | 60 | +3 | 16 | +8 | 282 | -21 |
| 早 良 区 | | 236 | +50 | 235 | -17 | 109 | -5 | 19 | -2 | 599 | +26 |
| 西 区 | | 298 | +14 | 358 | +5 | 170 | +3 | 19 | -3 | 845 | +19 |

イ 年齢別発生件数(第1当事者)

発生件数は、高齢者(65歳以上)が、20.8%を占めた。

| 年齢 区 | | 15歳以下 | | 16～24歳 | | 65～74歳 | | 75歳以上 | | その他(若年・高齢者以外) | | 合 計 | |
|---------|-----|-------|-------|--------|-------|--------|------|-------|-------|---------------|------|-------|------|
| | | 年累計 | 前年比 | 年累計 | 前年比 | 年累計 | 前年比 | 年累計 | 前年比 | 年累計 | 前年比 | 年累計 | 前年比 |
| 福岡市 | | 18 | +3 | 787 | -61 | 825 | +39 | 425 | +91 | 3,950 | +153 | 6,005 | 225 |
| 構成率 | 増減率 | 0.3% | 20.0% | 13.1% | -7.2% | 13.7% | 5.0% | 7.1% | 27.2% | 65.8% | 4.0% | | 3.9% |
| 東 区 | | 2 | +1 | 160 | +14 | 138 | -20 | 81 | +24 | 750 | +28 | 1,131 | +47 |
| 博 多 区 | | 2 | +2 | 181 | +5 | 186 | +9 | 87 | +38 | 859 | +17 | 1,315 | +71 |
| 中 央 区 | | 1 | ±0 | 129 | -4 | 133 | +29 | 48 | +9 | 569 | -5 | 880 | +29 |
| 南 区 | | 4 | -1 | 112 | +3 | 122 | +1 | 67 | +4 | 648 | +47 | 953 | +54 |
| 城 南 区 | | 0 | -1 | 37 | -17 | 39 | -1 | 20 | +1 | 186 | -3 | 282 | -21 |
| 早 良 区 | | 3 | ±0 | 68 | -16 | 80 | +12 | 57 | +10 | 391 | +20 | 599 | +26 |
| 西 区 | | 6 | +2 | 100 | -46 | 127 | +9 | 65 | +5 | 547 | +49 | 845 | +19 |

ウ 道路形状別発生件数

発生件数は、交差点及び交差点付近が多く、59.7%を占めた。

| 形状 区 | | 交差点 | | 交差点付近 | | カーブ | | 直線 | | 踏切 | | その他 | | 合 計 | |
|---------|-----|-------|------|-------|------|------|-------|-------|------|------|--------|------|-------|-------|------|
| | | 年累計 | 前年比 | 年累計 | 前年比 | 年累計 | 前年比 | 年累計 | 前年比 | 年累計 | 前年比 | 年累計 | 前年比 | 年累計 | 前年比 |
| 福岡市 | | 2,523 | +63 | 1,065 | +31 | 36 | -3 | 2,074 | +151 | 4 | +2 | 303 | -19 | 6,005 | 225 |
| 構成率 | 増減率 | 42.0% | 2.6% | 17.7% | 3.0% | 0.6% | -7.7% | 34.5% | 7.9% | 0.1% | 100.0% | 5.0% | -5.9% | | 3.9% |
| 東 区 | | 449 | -20 | 203 | +25 | 7 | -3 | 410 | +53 | 2 | +2 | 60 | -10 | 1,131 | +47 |
| 博 多 区 | | 537 | +39 | 253 | -31 | 4 | -4 | 448 | +58 | 0 | -2 | 73 | +11 | 1,315 | +71 |
| 中 央 区 | | 385 | +59 | 234 | ±0 | 6 | +6 | 221 | -27 | 0 | ±0 | 34 | -9 | 880 | +29 |
| 南 区 | | 421 | -26 | 167 | +53 | 4 | -5 | 321 | +35 | 1 | +1 | 39 | -4 | 953 | +54 |
| 城 南 区 | | 123 | -9 | 39 | -13 | 2 | +1 | 108 | +5 | 0 | ±0 | 10 | -5 | 282 | -21 |
| 早 良 区 | | 240 | -1 | 78 | +7 | 1 | -1 | 250 | +24 | 0 | ±0 | 30 | -3 | 599 | +26 |
| 西 区 | | 368 | +21 | 91 | -10 | 12 | +3 | 316 | +3 | 1 | +1 | 57 | +1 | 845 | +19 |

エ 事故類型別発生件数

発生件数は、車対車が多く、85.8%を占めた。

| 類型 区 | | 車対歩行者 | | 車対車 | | 車単独 | | 列車事故 | | 合 計 | |
|---------|-----|-------|-------|-------|------|------|-------|------|-----|-------|------|
| | | 年累計 | 前年比 | 年累計 | 前年比 | 年累計 | 前年比 | 年累計 | 前年比 | 年累計 | 前年比 |
| 福岡市 | | 781 | +105 | 5,153 | 107 | 70 | +12 | 1 | +1 | 6,005 | 225 |
| 構成率 | 増減率 | 13.0% | 15.5% | 85.8% | 2.1% | 1.2% | 20.7% | 0.0% | -- | | 3.9% |
| 東 区 | | 132 | +9 | 989 | +37 | 10 | +1 | 0 | ±0 | 1,131 | +47 |
| 博 多 区 | | 198 | +49 | 1,102 | +23 | 15 | -1 | 0 | ±0 | 1,315 | +71 |
| 中 央 区 | | 142 | +21 | 716 | +2 | 22 | +6 | 0 | ±0 | 880 | +29 |
| 南 区 | | 110 | +2 | 838 | +51 | 5 | +1 | 0 | ±0 | 953 | +54 |
| 城 南 区 | | 40 | +10 | 238 | -32 | 4 | +1 | 0 | ±0 | 282 | -21 |
| 早 良 区 | | 70 | +4 | 521 | +19 | 8 | +3 | 0 | ±0 | 599 | +26 |
| 西 区 | | 89 | +10 | 749 | +7 | 6 | +1 | 1 | +1 | 845 | +19 |

オ 第1当事者別発生件数

発生件数は、普通四輪車(軽を含む)が多く、91.1%を占めた。

| 当事者 区 | | 大型四輪 | | 普通四輪 | | 自動二輪 | | 原付 | | その他 | | 合 計 | |
|----------|-----|------|-------|-------|------|------|------|------|--------|------|-------|-------|------|
| | | 年累計 | 前年比 | 年累計 | 前年比 | 年累計 | 前年比 | 年累計 | 前年比 | 年累計 | 前年比 | 年累計 | 前年比 |
| 福岡市 | | 76 | -4 | 5,468 | +214 | 112 | +10 | 116 | -22 | 233 | +27 | 6,005 | 225 |
| 構成率 | 増減率 | 1.3% | -5.0% | 91.1% | 4.1% | 1.9% | 9.8% | 1.9% | -15.9% | 3.9% | 13.1% | | 3.9% |
| 東 区 | | 34 | +7 | 1,031 | +34 | 28 | +9 | 16 | -5 | 22 | +2 | 1,131 | +47 |
| 博 多 区 | | 19 | -5 | 1,206 | +67 | 24 | -1 | 21 | -2 | 45 | +12 | 1,315 | +71 |
| 中 央 区 | | 10 | -1 | 781 | +17 | 11 | -7 | 26 | +10 | 52 | +10 | 880 | +29 |
| 南 区 | | 4 | ±0 | 866 | +50 | 24 | +10 | 14 | -12 | 45 | +6 | 953 | +54 |
| 城 南 区 | | 1 | ±0 | 260 | -2 | 5 | ±0 | 6 | -12 | 10 | -7 | 282 | -21 |
| 早 良 区 | | 1 | -8 | 553 | +25 | 11 | +4 | 18 | +7 | 16 | -2 | 599 | +26 |
| 西 区 | | 7 | +3 | 771 | +23 | 9 | -5 | 15 | -8 | 43 | +6 | 845 | +19 |

(4) 年齢層別・状態別の発生状況

| 区分 年・区 | | 全 交 通 事 故 | | | 子どもの交通事故 (中学生以下) | | | 高齢者（６５歳以上） の交通事故 | | | 高齢(65歳以上)運転者 (第1当)の交通事故 | | | 歩行者の交通事故 | | |
|-----------|-----|--------------|------------|--------------|---------------------|-----------|------------|---------------------|-----------|------------|----------------------------|-----------|--------------|-------------|-----------|-------------|
| | | 件数 | 死者 | 傷者 | 件数 | 死者 | 傷者 | 件数 | 死者 | 傷者 | 件数 | 死者 | 傷者 | 件数 | 死者 | 傷者 |
| 令和 ３年 | | 5,924 | 16 | 7,168 | 195 | 1 | 414 | 1,547 | 4 | 711 | 1,080 | 1 | 1,268 | 753 | 2 | 770 |
| 令和 ４年 | | 5,780 | 10 | 7,001 | 182 | 0 | 375 | 1,587 | 5 | 735 | 1,105 | 2 | 1,324 | 676 | 5 | 693 |
| 令和 ５年 | | 6,005 | 25 | 7,230 | 172 | 1 | 375 | 1,744 | 14 | 741 | 1,233 | 11 | 1,437 | 781 | 10 | 799 |
| | 前年比 | +225 | +15 | +229 | -10 | +1 | ±0 | +157 | +9 | +6 | +128 | +9 | +113 | +105 | +5 | +106 |
| 東 区 | | 1,131 | 3 | 1,408 | 32 | 1 | 80 | 310 | 1 | 138 | 217 | 1 | 262 | 132 | 2 | 134 |
| | 前年比 | +47 | +1 | +62 | +3 | +1 | +3 | ±0 | +1 | -16 | +4 | +1 | -4 | +9 | ±0 | +13 |
| 博 多 区 | | 1,315 | 10 | 1,586 | 11 | 0 | 52 | 362 | 5 | 118 | 271 | 4 | 313 | 198 | 3 | 201 |
| | 前年比 | +71 | +8 | +51 | -3 | ±0 | -6 | +49 | +4 | -13 | +47 | +4 | +43 | +49 | +2 | +48 |
| 中 央 区 | | 880 | 5 | 1,046 | 18 | 0 | 37 | 243 | 2 | 99 | 176 | 2 | 201 | 142 | 3 | 148 |
| | 前年比 | +29 | +4 | +44 | +7 | ±0 | +10 | +37 | +1 | +18 | +34 | +2 | +31 | +21 | +2 | +22 |
| 南 区 | | 953 | 2 | 1,132 | 34 | 0 | 69 | 270 | 2 | 114 | 187 | 0 | 214 | 110 | 0 | 110 |
| | 前年比 | +54 | -1 | +69 | -10 | ±0 | -5 | +16 | +1 | -10 | +8 | -1 | -4 | +2 | ±0 | -2 |
| 城 南 区 | | 282 | 1 | 339 | 5 | 0 | 15 | 89 | 0 | 42 | 59 | 1 | 73 | 40 | 0 | 42 |
| | 前年比 | -21 | +1 | -48 | -5 | ±0 | -10 | +13 | ±0 | +6 | +2 | +1 | +10 | +10 | ±0 | +10 |
| 早 良 区 | | 599 | 3 | 696 | 32 | 0 | 47 | 197 | 3 | 93 | 137 | 2 | 153 | 70 | 2 | 74 |
| | 前年比 | +26 | +2 | +10 | -3 | ±0 | -4 | +20 | +2 | -2 | +23 | +1 | +15 | +4 | +2 | +5 |
| 西 区 | | 845 | 1 | 1,023 | 40 | 0 | 75 | 273 | 1 | 137 | 186 | 1 | 221 | 89 | 0 | 90 |
| | 前年比 | +19 | ±0 | +41 | +1 | ±0 | +12 | +22 | ±0 | +23 | +10 | +1 | +22 | +10 | -1 | +10 |

| 区分 年・区 | | 自転車の交通事故 | | | 二輪車の交通事故 (含む原付) | | |
|-----------|-----|--------------|-----------|--------------|--------------------|-----------|--------------|
| | | 件数 | 死者 | 傷者 | 件数 | 死者 | 傷者 |
| 令和 ３年 | | 1,470 | 6 | 1,392 | 1,113 | 8 | 1,180 |
| 令和 ４年 | | 1,365 | 0 | 1,309 | 1,125 | 1 | 1,209 |
| 令和 ５年 | | 1,386 | 4 | 1,321 | 1,134 | 8 | 1,208 |
| | 前年比 | +21 | +4 | +12 | +9 | +7 | -1 |
| 東 区 | | 208 | 0 | 208 | 182 | 0 | 199 |
| | 前年比 | ±0 | ±0 | +3 | +6 | ±0 | +9 |
| 博 多 区 | | 257 | 2 | 234 | 237 | 5 | 253 |
| | 前年比 | -12 | +2 | -18 | +35 | +5 | +35 |
| 中 央 区 | | 250 | 0 | 225 | 150 | 1 | 157 |
| | 前年比 | +26 | ±0 | +18 | -21 | +1 | -28 |
| 南 区 | | 251 | 2 | 241 | 194 | 0 | 213 |
| | 前年比 | +18 | +2 | +13 | -2 | -1 | +4 |
| 城 南 区 | | 63 | 0 | 63 | 73 | 1 | 77 |
| | 前年比 | +5 | ±0 | +8 | -18 | +1 | -23 |
| 早 良 区 | | 135 | 0 | 132 | 127 | 1 | 132 |
| | 前年比 | -25 | ±0 | -23 | +14 | +1 | +13 |
| 西 区 | | 222 | 0 | 218 | 171 | 0 | 177 |
| | 前年比 | +9 | ±0 | +11 | -5 | ±0 | -11 |

(5) 単位当たり(人口・車両・道路距離・免許人口等)の交通事故

| 項目 | 交通事故事故状況 | | | 人口1万人当たり | | | 自動車千台当たり | | | 道路延長10km当たり | | | 免許人口千人当たり | | |
|-----|----------|-----|-------|----------|------|------|----------|------|------|-------------|------|------|-----------|------|-----|
| 区名 | 発生件数 | 死者数 | 傷者数 | 発生件数 | 死者数 | 傷者数 | 発生件数 | 死者数 | 傷者数 | 発生件数 | 死者数 | 傷者数 | 発生件数 | 死者数 | 傷者数 |
| 福岡市 | 6,005 | 25 | 7,230 | 36.5 | 0.15 | 43.9 | 7.7 | 0.03 | 9.2 | 15.2 | 0.06 | 18.3 | 5.9 | 0.02 | 7.1 |
| 東区 | 1,131 | 3 | 1,408 | 34.0 | 0.09 | 42.3 | 6.4 | 0.02 | 8.0 | 13.2 | 0.04 | 16.4 | 5.5 | 0.01 | 6.8 |
| 博多区 | 1,315 | 10 | 1,586 | 50.7 | 0.39 | 61.2 | 8.5 | 0.06 | 10.2 | 27.0 | 0.21 | 32.6 | 8.2 | 0.06 | 9.9 |
| 中央区 | 880 | 5 | 1,046 | 41.5 | 0.24 | 49.3 | 11.9 | 0.07 | 14.1 | 33.9 | 0.19 | 40.3 | 6.7 | 0.04 | 8.0 |
| 南区 | 953 | 2 | 1,132 | 35.4 | 0.07 | 42.0 | 8.0 | 0.02 | 9.5 | 15.9 | 0.03 | 18.9 | 5.6 | 0.01 | 6.7 |
| 城南区 | 282 | 1 | 339 | 21.1 | 0.07 | 25.4 | 5.1 | 0.02 | 6.2 | 9.5 | 0.03 | 11.5 | 3.6 | 0.01 | 4.3 |
| 早良区 | 599 | 3 | 696 | 26.7 | 0.13 | 31.0 | 6.0 | 0.03 | 7.0 | 10.0 | 0.05 | 11.7 | 4.3 | 0.02 | 5.0 |
| 西区 | 845 | 1 | 1,023 | 39.6 | 0.05 | 47.9 | 8.1 | 0.01 | 9.8 | 9.8 | 0.01 | 11.9 | 6.4 | 0.01 | 7.7 |

・各区の参考資料

| 区／区分 | 人口(人) | 高齢者(人) | 車両台数(台) | 面積(k㎡) | 道路延長(km) | 免許(人) | 高齢免許(人) |
|------|-----------|---------|---------|--------|----------|-----------|---------|
| 福岡市 | 1,645,123 | 351,802 | 784,443 | 343.47 | 3,952.63 | 1,016,673 | 168,241 |
| 東区 | 332,974 | 72,612 | 175,642 | 69.46 | 856.09 | 206,653 | 36,410 |
| 博多区 | 259,249 | 42,660 | 155,563 | 31.62 | 486.79 | 160,013 | 18,685 |
| 中央区 | 212,091 | 36,702 | 74,179 | 15.39 | 259.64 | 130,905 | 16,206 |
| 南区 | 269,538 | 62,043 | 119,494 | 30.98 | 598.76 | 168,757 | 29,761 |
| 城南区 | 133,660 | 32,081 | 54,917 | 15.99 | 295.48 | 79,051 | 15,163 |
| 早良区 | 224,178 | 54,877 | 100,135 | 95.87 | 596.43 | 138,701 | 26,705 |
| 西区 | 213,433 | 50,827 | 104,513 | 84.15 | 859.44 | 132,593 | 25,311 |

(注1) 人口及び高齢者は、総務省統計資料「人口推計」による。－令和6年1月1日現在

(注2) 車両台数(125ccの排気量以上の車両)は、九州運輸局、全国軽自動車協会連合会、福岡市財政局税務部資料による。－令和5年3月31日末現在

(注3) 面積は、国土交通省国土地理院公表による。－令和6年1月1日現在 道路延長は、福岡市道路下水道局総務部資料による。－令和5年4月1日現在

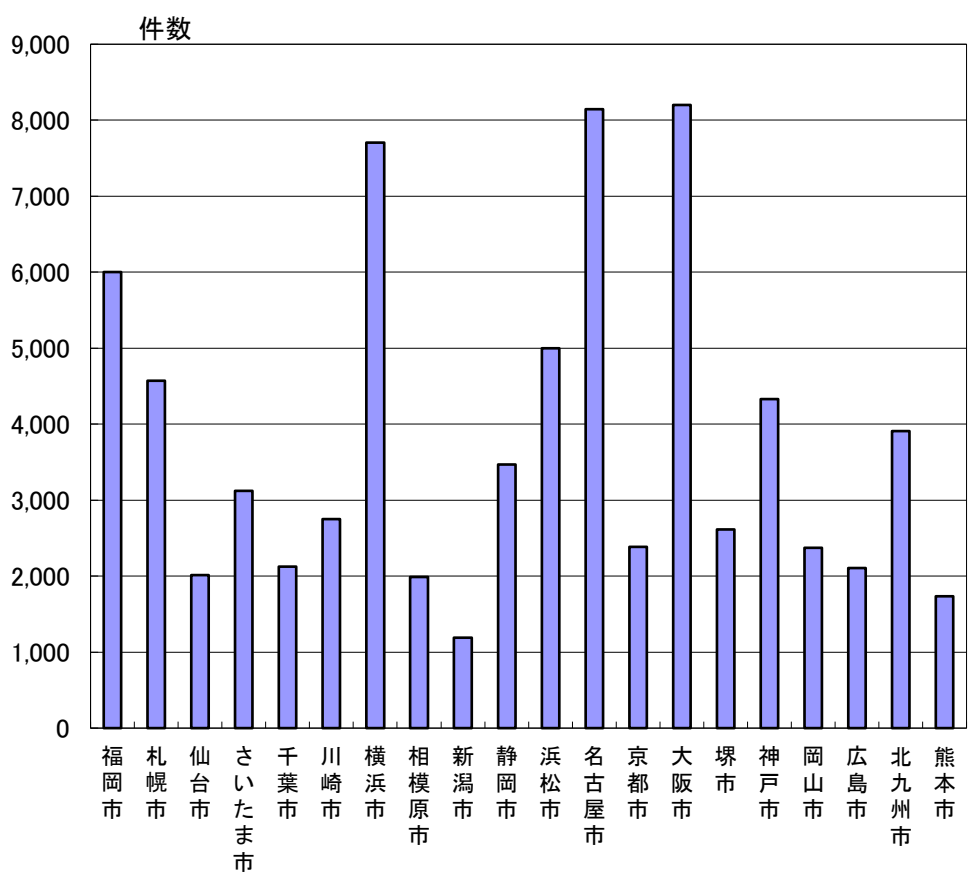
(注4) 免許及び高齢免許は、運転免許保有者数及び高齢者の保有者数で、県警察交通部運転免許管理課資料による。－令和5年12月31日現在

3 政令指定都市の交通事故

(1) 発生状況

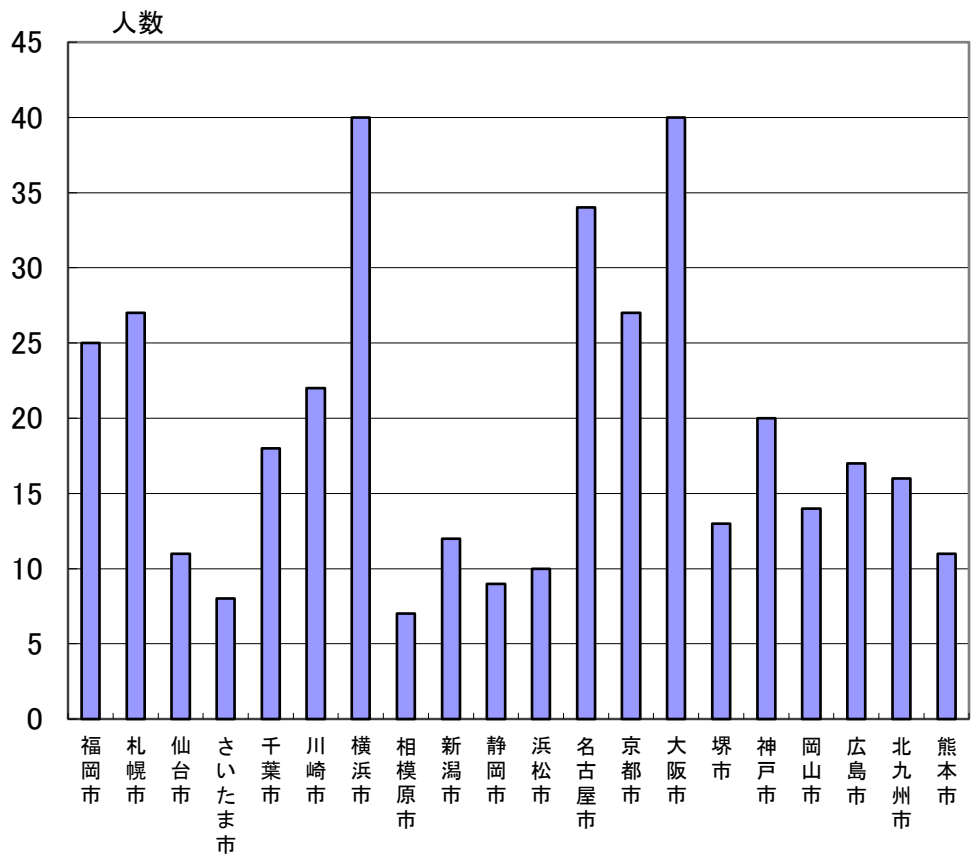
ア 発生件数

| 都市名 | 令和5年 | 令和4年 | 増減数 | 増減率 |
|-------|-------|-------|------|-------|
| 福岡市 | 6,005 | 5,780 | +225 | 3.9% |
| 札幌市 | 4,572 | 4,414 | +158 | 3.6% |
| 仙台市 | 2,016 | 2,165 | -149 | -6.9% |
| さいたま市 | 3,124 | 2,908 | +216 | 7.4% |
| 千葉市 | 2,124 | 2,092 | +32 | 1.5% |
| 川崎市 | 2,753 | 2,592 | +161 | 6.2% |
| 横浜市 | 7,703 | 7,492 | +211 | 2.8% |
| 相模原市 | 1,992 | 1,991 | +1 | 0.1% |
| 新潟市 | 1,191 | 1,196 | -5 | -0.4% |
| 静岡市 | 3,470 | 3,579 | -109 | -3.0% |
| 浜松市 | 4,999 | 5,094 | -95 | -1.9% |
| 名古屋市 | 8,143 | 8,063 | +80 | 1.0% |
| 京都市 | 2,387 | 2,374 | +13 | 0.5% |
| 大阪市 | 8,199 | 8,106 | +93 | 1.1% |
| 堺市 | 2,613 | 2,515 | +98 | 3.9% |
| 神戸市 | 4,327 | 4,588 | -261 | -5.7% |
| 岡山市 | 2,373 | 1,816 | +557 | 30.7% |
| 広島市 | 2,109 | 1,865 | +244 | 13.1% |
| 北九州市 | 3,910 | 3,949 | -39 | -1.0% |
| 熊本市 | 1,733 | 1,644 | +89 | 5.4% |



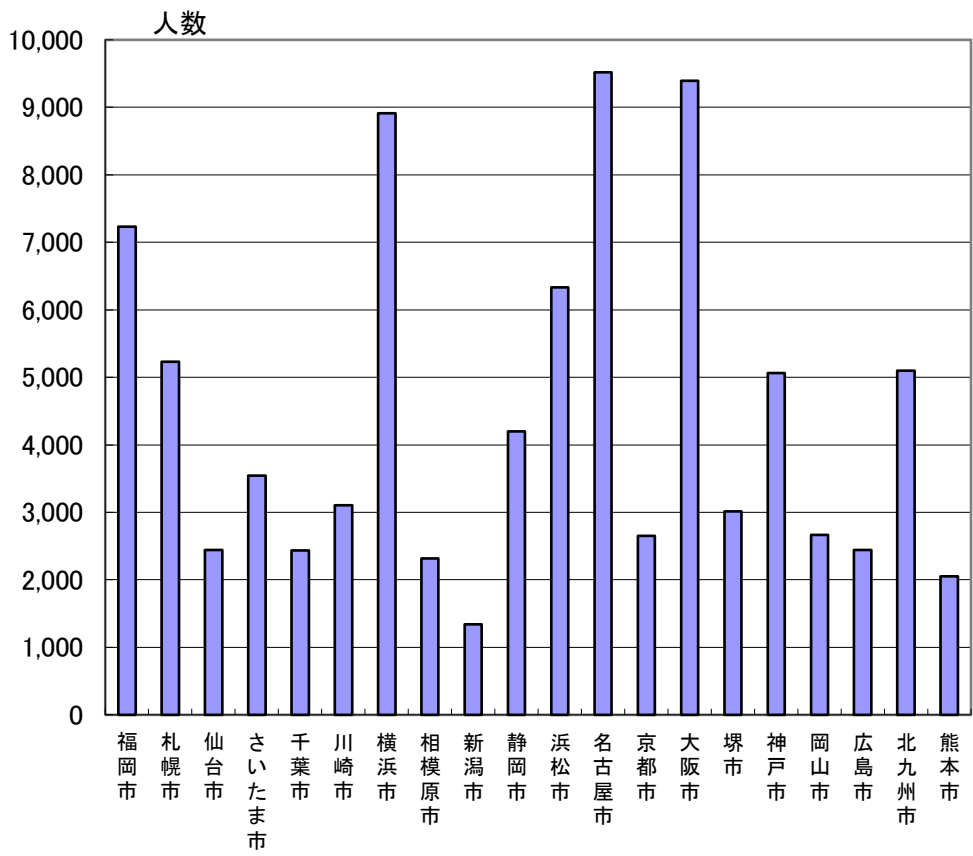
イ 死者数

| 都市名 | 令和5年 | 令和4年 | 増減数 | 増減率 |
|-------|------|------|-----|--------|
| 福岡市 | 25 | 10 | +15 | 150.0% |
| 札幌市 | 27 | 28 | -1 | -3.6% |
| 仙台市 | 11 | 13 | -2 | -15.4% |
| さいたま市 | 8 | 10 | -2 | -20.0% |
| 千葉市 | 18 | 21 | -3 | -14.3% |
| 川崎市 | 22 | 18 | +4 | 22.2% |
| 横浜市 | 40 | 38 | +2 | 5.3% |
| 相模原市 | 7 | 10 | -3 | -30.0% |
| 新潟市 | 12 | 16 | -4 | -25.0% |
| 静岡市 | 9 | 11 | -2 | -18.2% |
| 浜松市 | 10 | 20 | -10 | -50.0% |
| 名古屋市 | 34 | 30 | +4 | 13.3% |
| 京都市 | 27 | 15 | +12 | 80.0% |
| 大阪市 | 40 | 40 | ±0 | 0.0% |
| 堺市 | 13 | 19 | -6 | -31.6% |
| 神戸市 | 20 | 23 | -3 | -13.0% |
| 岡山市 | 14 | 27 | -13 | -48.1% |
| 広島市 | 17 | 26 | -9 | -34.6% |
| 北九州市 | 16 | 16 | ±0 | 0.0% |
| 熊本市 | 11 | 12 | -1 | -8.3% |



ウ 傷者数

| 都市名 | 令和5年 | 令和4年 | 増減数 | 増減率 |
|-------|-------|-------|------|-------|
| 福岡市 | 7,230 | 7,001 | +229 | 3.3% |
| 札幌市 | 5,229 | 4,999 | +230 | 4.6% |
| 仙台市 | 2,439 | 2,521 | -82 | -3.3% |
| さいたま市 | 3,541 | 3,345 | +196 | 5.9% |
| 千葉市 | 2,436 | 2,403 | +33 | 1.4% |
| 川崎市 | 3,104 | 2,908 | +196 | 6.7% |
| 横浜市 | 8,909 | 8,483 | +426 | 5.0% |
| 相模原市 | 2,314 | 2,227 | +87 | 3.9% |
| 新潟市 | 1,338 | 1,368 | -30 | -2.2% |
| 静岡市 | 4,201 | 4,299 | -98 | -2.3% |
| 浜松市 | 6,330 | 6,519 | -189 | -2.9% |
| 名古屋市 | 9,522 | 9,425 | +97 | 1.0% |
| 京都市 | 2,650 | 2,690 | -40 | -1.5% |
| 大阪市 | 9,392 | 9,278 | +114 | 1.2% |
| 堺市 | 3,011 | 2,904 | +107 | 3.7% |
| 神戸市 | 5,063 | 5,457 | -394 | -7.2% |
| 岡山市 | 2,669 | 1,985 | +684 | 34.5% |
| 広島市 | 2,440 | 2,131 | +309 | 14.5% |
| 北九州市 | 5,097 | 5,088 | +9 | 0.2% |
| 熊本市 | 2,052 | 1,961 | +91 | 4.6% |



(※) 各市から資料集計(担当市－神戸市)

(2) 単位当たり(人口・自動車・道路)別の交通事故と順位

| 番号 | 項目 | | 人口10万人当たり | | | 自動車1万台当たり | | | 道路延長10km当たり | | |
|----|-------|----|-----------|------|-------|-----------|------|-------|-------------|------|------|
| | 都市名 | | 発生件数 | 死者数 | 傷者数 | 発生件数 | 死者数 | 傷者数 | 発生件数 | 死者数 | 傷者数 |
| 1 | 福岡市 | | 365.0 | 1.52 | 439.5 | 76.6 | 0.32 | 92.2 | 15.2 | 0.06 | 18.3 |
| | | 順位 | 4 | 7 | 4 | 3 | 6 | 3 | 2 | 4 | 2 |
| 2 | 札幌市 | | 232.2 | 1.37 | 265.6 | 43.2 | 0.26 | 49.4 | 8.0 | 0.05 | 9.1 |
| | | 順位 | 12 | 13 | 12 | 15 | 12 | 15 | 10 | 9 | 10 |
| 3 | 仙台市 | | 183.7 | 1.00 | 222.2 | 30.5 | 0.17 | 36.9 | 5.2 | 0.03 | 6.3 |
| | | 順位 | 16 | 18 | 16 | 19 | 19 | 18 | 16 | 15 | 16 |
| 4 | さいたま市 | | 232.1 | 0.59 | 263.1 | 71.1 | 0.18 | 80.5 | 7.4 | 0.02 | 8.4 |
| | | 順位 | 13 | 20 | 13 | 4 | 17 | 5 | 11 | 18 | 11 |
| 5 | 千葉市 | | 216.8 | 1.84 | 248.6 | 57.7 | 0.49 | 66.2 | 6.3 | 0.05 | 7.2 |
| | | 順位 | 14 | 3 | 14 | 11 | 1 | 10 | 14 | 6 | 15 |
| 6 | 川崎市 | | 178.1 | 1.42 | 200.8 | 58.5 | 0.47 | 66.0 | 11.0 | 0.09 | 12.4 |
| | | 順位 | 17 | 12 | 18 | 10 | 3 | 12 | 5 | 2 | 6 |
| 7 | 横浜市 | | 204.4 | 1.06 | 236.4 | 53.3 | 0.28 | 61.6 | 9.8 | 0.05 | 11.3 |
| | | 順位 | 15 | 17 | 15 | 13 | 8 | 13 | 7 | 8 | 8 |
| 8 | 相模原市 | | 274.8 | 0.97 | 319.3 | 56.9 | 0.20 | 66.1 | 9.3 | 0.03 | 10.8 |
| | | 順位 | 10 | 19 | 10 | 12 | 16 | 11 | 8 | 13 | 9 |
| 9 | 新潟市 | | 154.5 | 1.56 | 173.5 | 19.9 | 0.20 | 22.3 | 1.7 | 0.02 | 1.9 |
| | | 順位 | 20 | 6 | 20 | 20 | 15 | 20 | 20 | 19 | 20 |
| 10 | 静岡市 | | 513.4 | 1.33 | 621.5 | 64.5 | 0.17 | 78.1 | 10.3 | 0.03 | 12.4 |
| | | 順位 | 2 | 15 | 2 | 7 | 18 | 6 | 6 | 16 | 5 |
| 11 | 浜松市 | | 641.8 | 1.28 | 812.6 | 81.9 | 0.16 | 103.7 | 5.9 | 0.01 | 7.4 |
| | | 順位 | 1 | 16 | 1 | 2 | 20 | 2 | 15 | 20 | 13 |
| 12 | 名古屋市 | | 349.9 | 1.46 | 409.1 | 62.0 | 0.26 | 72.5 | 12.7 | 0.05 | 14.8 |
| | | 順位 | 5 | 9 | 5 | 9 | 11 | 9 | 3 | 7 | 3 |
| 13 | 京都市 | | 165.6 | 1.87 | 183.8 | 42.8 | 0.48 | 47.5 | 6.5 | 0.07 | 7.2 |
| | | 順位 | 19 | 2 | 19 | 16 | 2 | 16 | 13 | 3 | 14 |
| 14 | 大阪市 | | 297.9 | 1.45 | 341.2 | 91.5 | 0.45 | 104.8 | 21.7 | 0.11 | 24.8 |
| | | 順位 | 8 | 10 | 8 | 1 | 4 | 1 | 1 | 1 | 1 |
| 15 | 堺市 | | 322.3 | 1.60 | 371.3 | 65.9 | 0.33 | 76.0 | 12.3 | 0.06 | 14.2 |
| | | 順位 | 7 | 5 | 7 | 5 | 5 | 8 | 4 | 5 | 4 |
| 16 | 神戸市 | | 288.9 | 1.34 | 338.0 | 65.7 | 0.30 | 76.9 | 7.1 | 0.03 | 8.4 |
| | | 順位 | 9 | 14 | 9 | 6 | 7 | 7 | 12 | 12 | 12 |
| 17 | 岡山市 | | 331.8 | 1.96 | 373.1 | 44.0 | 0.26 | 49.5 | 3.6 | 0.02 | 4.0 |
| | | 順位 | 6 | 1 | 6 | 14 | 9 | 14 | 19 | 17 | 19 |
| 18 | 広島市 | | 178.1 | 1.44 | 206.0 | 31.1 | 0.25 | 36.0 | 4.4 | 0.04 | 5.1 |
| | | 順位 | 18 | 11 | 17 | 18 | 13 | 19 | 18 | 11 | 18 |
| 19 | 北九州市 | | 427.5 | 1.75 | 557.3 | 63.2 | 0.26 | 82.4 | 8.8 | 0.04 | 11.4 |
| | | 順位 | 3 | 4 | 3 | 8 | 10 | 4 | 9 | 10 | 7 |
| 20 | 熊本市 | | 234.8 | 1.49 | 278.1 | 33.9 | 0.22 | 40.1 | 4.5 | 0.03 | 5.3 |
| | | 順位 | 11 | 8 | 11 | 17 | 14 | 17 | 17 | 14 | 17 |

(※) 各市から資料集計（担当市－神戸市）

(注1) 人口は、推計人口。－令和6年1月1日現在

(注2) 順位は、数値が高い順。

(3) 飲酒運転交通事故・人口・面積・道路延長・車両台数・免許人口

| 項目 都市名 | 飲酒運転交通事故 | | | 人 口 (人) | 面 積 (km ²) | 道路延長 (km) | 自動車台数 (台) | 原付自転車 (台) | 免許人口 (人) |
|-----------|----------|-----|-----|------------|---------------------------|--------------|--------------|--------------|-------------|
| | 発生件数 | 死者数 | 傷者数 | | | | | | |
| 福岡市 | 18 | 1 | 25 | 1,645,123 | 343.47 | 3,952.63 | 784,443 | 92,476 | 1,016,673 |
| 札幌市 | 26 | 1 | 44 | 1,968,641 | 1,121.26 | 5,733.31 | 1,058,814 | 23,354 | 1,218,395 |
| 仙台市 | 23 | 1 | 26 | 1,097,620 | 786.35 | 3869.73 | 660,118 | 41,687 | 714,478 |
| さいたま市 | 12 | 0 | 20 | 1,345,996 | 217.43 | 4,218.47 | 439,627 | 50,030 | 4,742,563 |
| 千葉市 | 17 | 1 | 24 | 979,877 | 271.76 | 3,385.00 | 368,110 | 39,565 | 616,721 |
| 川崎市 | 8 | 0 | 8 | 1,545,711 | 144.35 | 2,504.18 | 470,411 | 67,164 | 926,509 |
| 横浜市 | 39 | 2 | 47 | 3,769,220 | 438.01 | 7,875.27 | 1,445,132 | 228,697 | 2,271,171 |
| 相模原市 | 9 | 0 | 10 | 724,774 | 328.91 | 2,134.00 | 350,282 | 14,099 | 451,304 |
| 新潟市 | 18 | 0 | 21 | 771,085 | 726.28 | 6,990.00 | 599,589 | 20,129 | 540,104 |
| 静岡市 | 9 | 2 | 12 | 675,930 | 1,411.93 | 3,375.62 | 537,803 | 41,113 | 460,426 |
| 浜松市 | 8 | 0 | 10 | 778,943 | 1,558.11 | 8,505.52 | 610,360 | 29,689 | 555,853 |
| 名古屋市 | 63 | 3 | 84 | 2,327,322 | 326.46 | 6,427.90 | 1,314,007 | 70,114 | 1,490,205 |
| 京都市 | 26 | 2 | 35 | 1,441,419 | 827.83 | 3,661.00 | 557,731 | 155,750 | 820,414 |
| 大阪市 | 52 | 2 | 70 | 2,752,412 | 225.33 | 3,780.20 | 896,166 | 103,648 | 1,492,397 |
| 堺市 | 15 | 0 | 20 | 810,848 | 149.83 | 2,122.49 | 396,249 | 58,209 | 494,347 |
| 神戸市 | 30 | 2 | 34 | 1,497,802 | 557.05 | 6,052.42 | 658,612 | 116,755 | 892,017 |
| 岡山市 | 21 | 0 | 28 | 715,266 | 789.95 | 6,642.30 | 539,347 | 37,925 | 478,493 |
| 広島市 | 20 | 0 | 30 | 1,184,268 | 906.69 | 4,773.65 | 677,115 | 87,963 | 773,836 |
| 北九州市 | 14 | 1 | 18 | 914,620 | 492.50 | 4,457.46 | 618,301 | 30,658 | 578,323 |
| 熊本市 | 19 | 0 | 23 | 737,944 | 390.32 | 3,874.20 | 511,401 | 37,275 | 490,177 |

(※) 各市から資料集計(担当市－神戸市)

(注1) 人口は、総務省統計資料「人口推計」による。－令和6年1月1日現在

(注2) 福岡市の免許人口は、運転免許保有者数で県警察交通部運転免許管理課資料による。－令和5年12月31日現在

(注3) 福岡市の道路延長は、福岡市道路下水道局総務部資料による。－令和5年4月1日現在

(注4) 福岡市の自動車台数は、(125ccの排気量以上の車両で九州運輸局、全国軽自動車協会連合会、福岡市財政局税務部資料による。

－令和5年12月31日現在

(注5) 福岡市の原付1・2種、小型特殊車は、福岡市財政局税務部資料による。－令和5年3月31日現在

令和 5 年 福岡市の交通事故

令和 6 年 1 2 月発行

発行 福岡市 市民局

生活安全部 防犯・交通安全課

福岡市中央区天神 1－8－1

T E L (092) 711-4061

F A X (092) 711-4059