

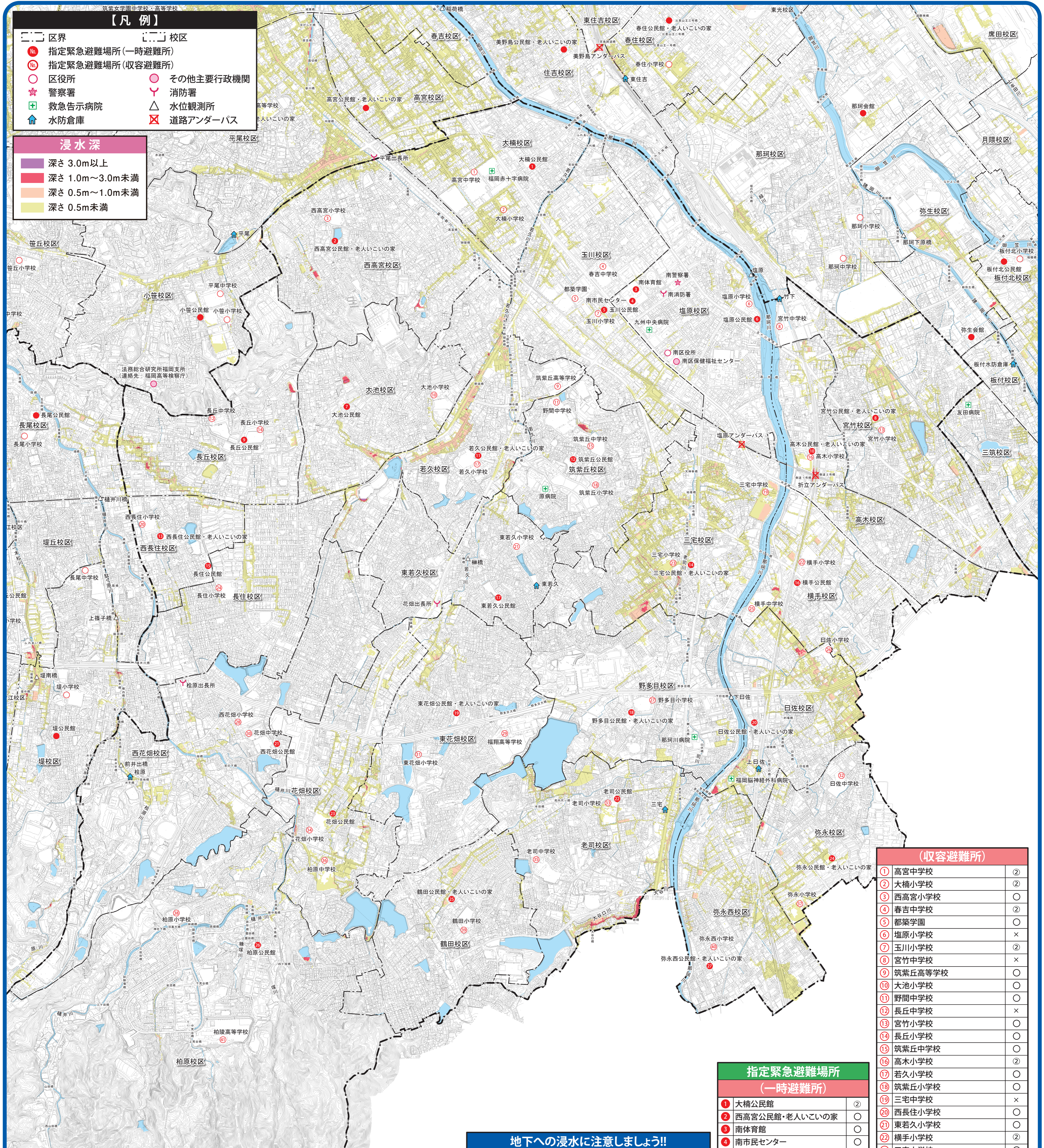
【南区】内水ハザードマップ

【凡例】

- 区界
- 校区
- 指定緊急避難場所(一時避難所)
- 指定緊急避難場所(収容避難所)
- 区役所
- 警察署
- 救急告示病院
- 水防倉庫
- その他主要行政機関
- 消防署
- 水位観測所
- 道路アンダーパス

浸水深

- 深さ 3.0m以上
- 深さ 1.0m~3.0m未満
- 深さ 0.5m~1.0m未満
- 深さ 0.5m未満



(収容避難所)

1	高宮中学校	2
2	大楠小学校	2
3	西高宮小学校	○
4	春吉中学校	2
5	都築学園	○
6	塩原小学校	×
7	玉川小学校	2
8	宮竹中学校	×
9	筑紫丘高等学校	○
10	大池小学校	○
11	野間中学校	○
12	長丘中学校	×
13	宮竹小学校	○
14	長丘小学校	○
15	筑紫丘中学校	○
16	高木小学校	2
17	若久小学校	○
18	筑紫丘小学校	○
19	三宅中学校	×
20	西長住小学校	○
21	東若久小学校	○
22	横手小学校	2
23	三宅小学校	○
24	長住小学校	○
25	横手中学校	×
26	日佐小学校	○
27	野多目小学校	○
28	西花畑小学校	○
29	福翔高等学校	○
30	花畑中学校	○
31	東花畑小学校	○
32	日佐中学校	○
33	老司小学校	○
34	花畑小学校	○
35	老司中学校	○
36	柏原中学校	○
37	弥永小学校	○
38	柏原小学校	○
39	鶴田小学校	○
40	弥永西小学校	2
41	柏陵高等学校	×

指定緊急避難場所 (一時避難所)

1	大楠公民館	2
2	西高宮公民館・老人いこいの家	○
3	南体育館	○
4	南市民センター	○
5	玉川公民館	○
6	塩原公民館	×
7	大池公民館	○
8	宮竹公民館・老人いこいの家	○
9	長丘公民館	○
10	高木公民館・老人いこいの家	2
11	若久公民館・老人いこいの家	○
12	筑紫丘公民館	○
13	西長住公民館・老人いこいの家	○
14	三宅公民館・老人いこいの家	2
15	長住公民館	○
16	横手公民館	2
17	東若久公民館	○
18	野多目公民館・老人いこいの家	○
19	東花畑公民館・老人いこいの家	○
20	日佐公民館・老人いこいの家	2
21	西花畑公民館	○
22	老司公民館	○
23	花畑公民館	○
24	弥永公民館・老人いこいの家	○
25	鶴田公民館・老人いこいの家	○
26	柏原公民館	○
27	弥永西公民館・老人いこいの家	2

地下への浸水に注意しましょう!!

- このハザードマップは、南区について、水防法の規定により定められた想定最大規模降雨による『内水浸水想定区域図』に基づき想定される水深を表示したものです。
- 南区の下水道整備状況(令和4年3月末)を考慮して、内水氾濫による浸水の状況をシミュレーションにより予測したものです。

基本事項	内水浸水想定区域の概要
指定の前提となる降雨	1時間あたり最大雨量153mmの降雨

※なお、雨の降り方や、河川の氾濫等によって浸水の状況が変わるため、このマップで示した以外の場所でも浸水する可能性がありますので、十分注意してください。

「指定緊急避難場所」とは

「指定緊急避難場所」は、津波、洪水等、災害による危険が切迫した状況において、住民等の生命の安全の確保を目的として住民等が緊急に避難する際の避難先として位置づけるものです。

【一時避難所とは…】
公民館など50人以上を受け入れることができる施設

【収容避難所とは…】
小・中学校など100人以上を受け入れることができる施設

※災害の状況、施設の被害状況、周辺の状況から安全を確認し、開設します。

※使用可否は、同時に起こる可能性のある洪水も踏まえ、判断しています。

緊急連絡先

南区 総務課	092-559-5005
福岡市 市民局 防災・危機管理部	092-711-4056
警察	110
消防・救急	119
水道() ()	() ()
電気() ()	() ()
ガス() ()	() ()

【凡例】

- ：使用可
- ②：2階以上使用可
- ×

