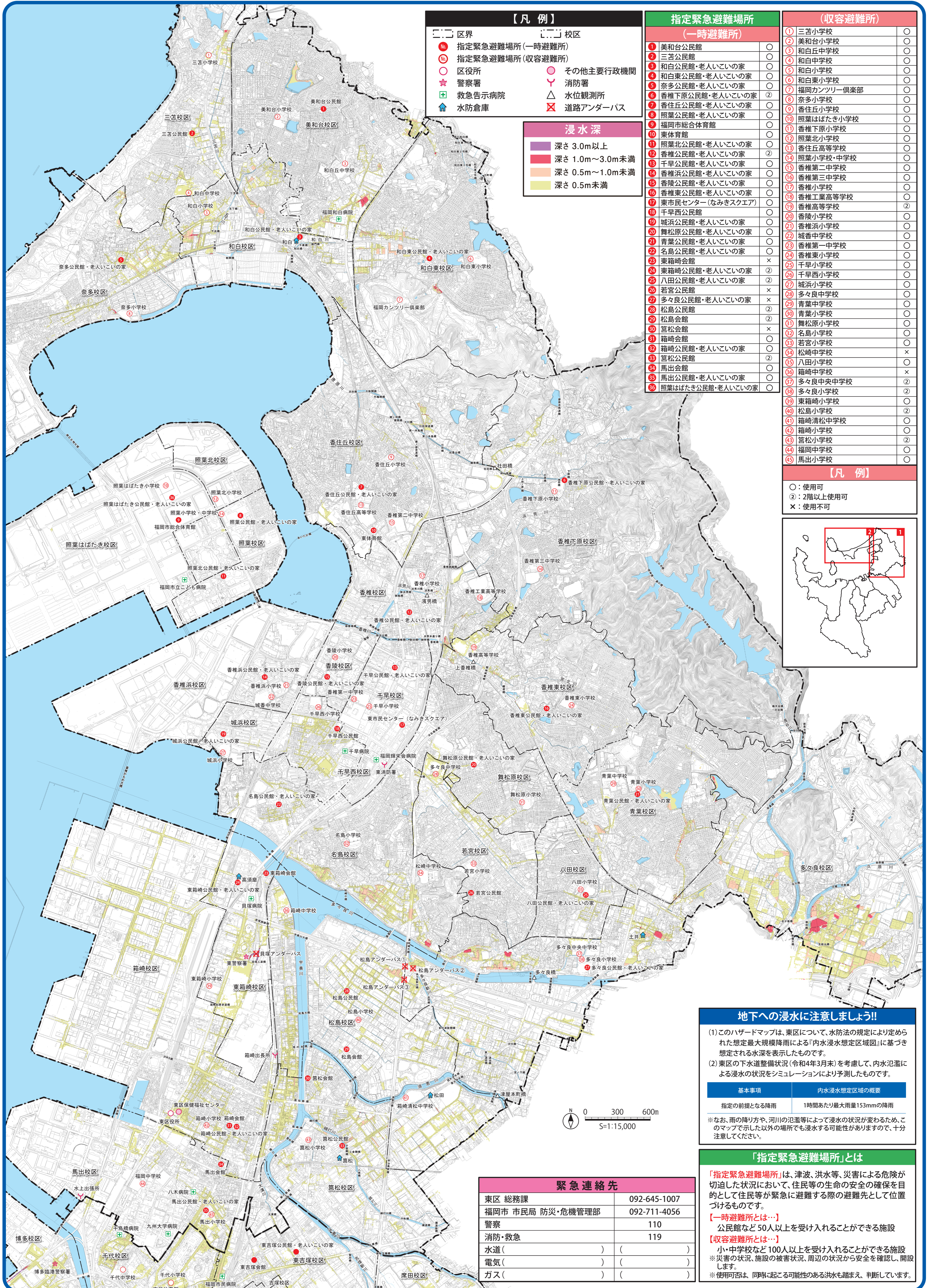


【東区】内水ハザードマップ【1】



【凡例】

| | | | | | | | | | | | |
|----|----|-----------------|-----------------|-----|-----|--------|------|-----------|-----|-------|----------|
| 区界 | 校区 | 指定緊急避難場所(一時避難所) | 指定緊急避難場所(収容避難所) | 区役所 | 警察署 | 救急告示病院 | 水防倉庫 | その他主要行政機関 | 消防署 | 水位観測所 | 道路アンダーパス |
|----|----|-----------------|-----------------|-----|-----|--------|------|-----------|-----|-------|----------|

浸水深

| |
|----------------|
| 深さ 3.0m以上 |
| 深さ 1.0m～3.0m未満 |
| 深さ 0.5m～1.0m未満 |
| 深さ 0.5m未満 |

指定緊急避難場所 (一時避難所)

| | |
|---------------------|---|
| 1 美和台公民館 | ○ |
| 2 三吉公民館 | ○ |
| 3 和自公民館・老人いこいの家 | ○ |
| 4 和自公民館・老人いこいの家 | ○ |
| 5 奈多公民館・老人いこいの家 | ○ |
| 6 香椎下原公民館・老人いこいの家 | ○ |
| 7 香住丘公民館・老人いこいの家 | ○ |
| 8 照葉公民館・老人いこいの家 | ○ |
| 9 福岡市総合体育館 | ○ |
| 10 東体育館 | ○ |
| 11 照葉北公民館・老人いこいの家 | ○ |
| 12 香椎公民館・老人いこいの家 | ○ |
| 13 千早公民館・老人いこいの家 | ○ |
| 14 香椎浜公民館・老人いこいの家 | ○ |
| 15 香陵公民館・老人いこいの家 | ○ |
| 16 香椎東公民館・老人いこいの家 | ○ |
| 17 東市民センター(なみきスクエア) | ○ |
| 18 千早西公民館 | ○ |
| 19 城浜公民館・老人いこいの家 | ○ |
| 20 舞松原公民館・老人いこいの家 | ○ |
| 21 青葉公民館・老人いこいの家 | ○ |
| 22 名島公民館・老人いこいの家 | ○ |
| 23 東箱崎会館 | × |
| 24 東箱崎公民館・老人いこいの家 | ○ |
| 25 八田公民館・老人いこいの家 | ○ |
| 26 若宮公民館 | × |
| 27 多々良公民館・老人いこいの家 | × |
| 28 松島公民館 | ○ |
| 29 松島会館 | ○ |
| 30 宮松会館 | × |
| 31 箱崎会館 | ○ |
| 32 箱崎公民館・老人いこいの家 | ○ |
| 33 宮松公民館 | ○ |
| 34 馬出会館 | ○ |
| 35 馬出公民館・老人いこいの家 | ○ |
| 36 照葉はたき公民館・老人いこいの家 | ○ |

(収容避難所)

| | |
|--------------|---|
| 1 三吉小学校 | ○ |
| 2 美和台小学校 | ○ |
| 3 和白中学校 | ○ |
| 4 和白小学校 | ○ |
| 5 和白東小学校 | ○ |
| 6 福岡カンツリー倶楽部 | ○ |
| 7 奈多小学校 | ○ |
| 8 香住丘小学校 | ○ |
| 9 照葉はたき小学校 | ○ |
| 10 香椎下原小学校 | ○ |
| 11 照葉北小学校 | ○ |
| 12 香住丘高等学校 | ○ |
| 13 照葉小学校・中学校 | ○ |
| 14 香椎第二中学校 | ○ |
| 15 香椎第三中学校 | ○ |
| 16 香椎小学校 | ○ |
| 17 香椎工業高等学校 | ○ |
| 18 香椎高等学校 | ○ |
| 19 千早西小学校 | ○ |
| 20 香陵小学校 | ○ |
| 21 香椎浜小学校 | ○ |
| 22 城香中学校 | ○ |
| 23 香椎第一中学校 | ○ |
| 24 香椎東小学校 | ○ |
| 25 千早小学校 | ○ |
| 26 千早西小学校 | ○ |
| 27 城浜小学校 | ○ |
| 28 多々良中学校 | ○ |
| 29 青葉中学校 | ○ |
| 30 青葉小学校 | ○ |
| 31 舞松原小学校 | ○ |
| 32 名島小学校 | ○ |
| 33 若宮小学校 | ○ |
| 34 松崎中学校 | × |
| 35 八田小学校 | ○ |
| 36 箱崎中学校 | × |
| 37 多々良中央中学校 | ○ |
| 38 多々良小学校 | ○ |
| 39 東箱崎小学校 | ○ |
| 40 松島小学校 | ○ |
| 41 箱崎清松中学校 | ○ |
| 42 箱崎小学校 | ○ |
| 43 宮松小学校 | ○ |
| 44 福岡中学校 | ○ |
| 45 馬出小学校 | ○ |

【凡例】

○：使用可
 ②：2階以上使用可
 ×：使用不可

地下への浸水に注意しましょう!!

(1) このハザードマップは、東区について、水防法の規定により定められた想定最大規模降雨による『内水浸水想定区域図』に基づき想定される水深を表示したものです。
 (2) 東区の下水道整備状況(令和4年3月末)を考慮して、内水氾濫による浸水の状況をシミュレーションにより予測したものです。

| 基本事項 | 内水浸水想定区域の概要 |
|------------|--------------------|
| 指定の前提となる降雨 | 1時間あたり最大雨量153mmの降雨 |

※なお、雨の降り方や、河川の氾濫等によって浸水の状況が変わるため、このマップで示した以外の場所でも浸水する可能性がありますので、十分注意してください。

「指定緊急避難場所」とは

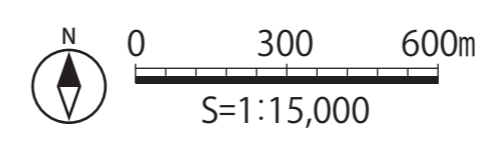
「指定緊急避難場所」は、津波、洪水等、災害による危険が切迫した状況において、住民等の生命の安全の確保を目的として住民等が緊急に避難する際の避難先として位置づけるものです。

【一時避難所とは…】
 公民館など50人以上を受け入れることができる施設

【収容避難所とは…】
 小・中学校など100人以上を受け入れることができる施設
 ※災害の状況、施設の被害状況、周辺の状況から安全を確認し、開設します。
 ※使用可否は、同時に起こる可能性のある洪水も踏まえ、判断しています。

緊急連絡先

| | |
|------------------|--------------|
| 東区 総務課 | 092-645-1007 |
| 福岡市 市民局 防災・危機管理部 | 092-711-4056 |
| 警察 | 110 |
| 消防・救急 | 119 |
| 水道() () () | |
| 電気() () () | |
| ガス() () () | |



【東区】内水ハザードマップ【2】

【凡例】

| | |
|-----------------|-----------------|
| 区界 | 校区 |
| 指定緊急避難場所(一時避難所) | 指定緊急避難場所(収容避難所) |
| 区役所 | その他主要行政機関 |
| 警察署 | 消防署 |
| 救急告示病院 | 水位観測所 |
| 水防倉庫 | 道路アンダーパス |

浸水深

| |
|----------------|
| 深さ 3.0m以上 |
| 深さ 1.0m～3.0m未満 |
| 深さ 0.5m～1.0m未満 |
| 深さ 0.5m未満 |

緊急連絡先

| | |
|------------------|--------------|
| 東区 総務課 | 092-645-1007 |
| 福岡市 市民局 防災・危機管理部 | 092-711-4056 |
| 警察 | 110 |
| 消防・救急 | 119 |
| 水道() () | () () |
| 電気() () | () () |
| ガス() () | () () |

指定緊急避難場所

| (一時避難所) | |
|----------------------|---|
| 37 西戸崎公民館 | ○ |
| 38 志賀公民館・老人いこいの家 | ○ |
| 39 志賀公民館勝馬分館・老人いこいの家 | ○ |
| (収容避難所) | |
| 46 西戸崎小学校 | ○ |
| 47 志賀島小学校 | ○ |
| 48 志賀中学校 | ○ |
| 49 勝馬小学校 | ○ |
| 【凡例】 | |
| ○: 使用可 | |
| ②: 2階以上使用可 | |
| ×: 使用不可 | |

地下への浸水に注意しましょう!!

(1)このハザードマップは、東区について、水防法の規定により定められた想定最大規模降雨による「内水浸水想定区域図」に基づき想定される水深を表示したものです。

(2)東区の下水道整備状況(令和4年3月末)を考慮して、内水氾濫による浸水の状況をシミュレーションにより予測したものです。

| 基本事項 | 内水浸水想定区域の概要 |
|------------|--------------------|
| 指定の前提となる降雨 | 1時間あたり最大雨量153mmの降雨 |

※なお、雨の降り方や、河川の氾濫等によって浸水の状況が変わるため、このマップで示した以外の場所でも浸水する可能性がありますので、十分注意してください。

「指定緊急避難場所」とは

「指定緊急避難場所」は、津波、洪水等、災害による危険が切迫した状況において、住民等の生命の安全の確保を目的として住民等が緊急に避難する際の避難先として位置づけるものです。

【一時避難所とは…】
公民館など50人以上を受け入れることができる施設

【収容避難所とは…】
小・中学校など100人以上を受け入れることができる施設

※災害の状況、施設の被害状況、周辺の状況から安全を確認し、開設します。

※使用可否は、同時に起こる可能性のある洪水も踏まえ、判断しています。

