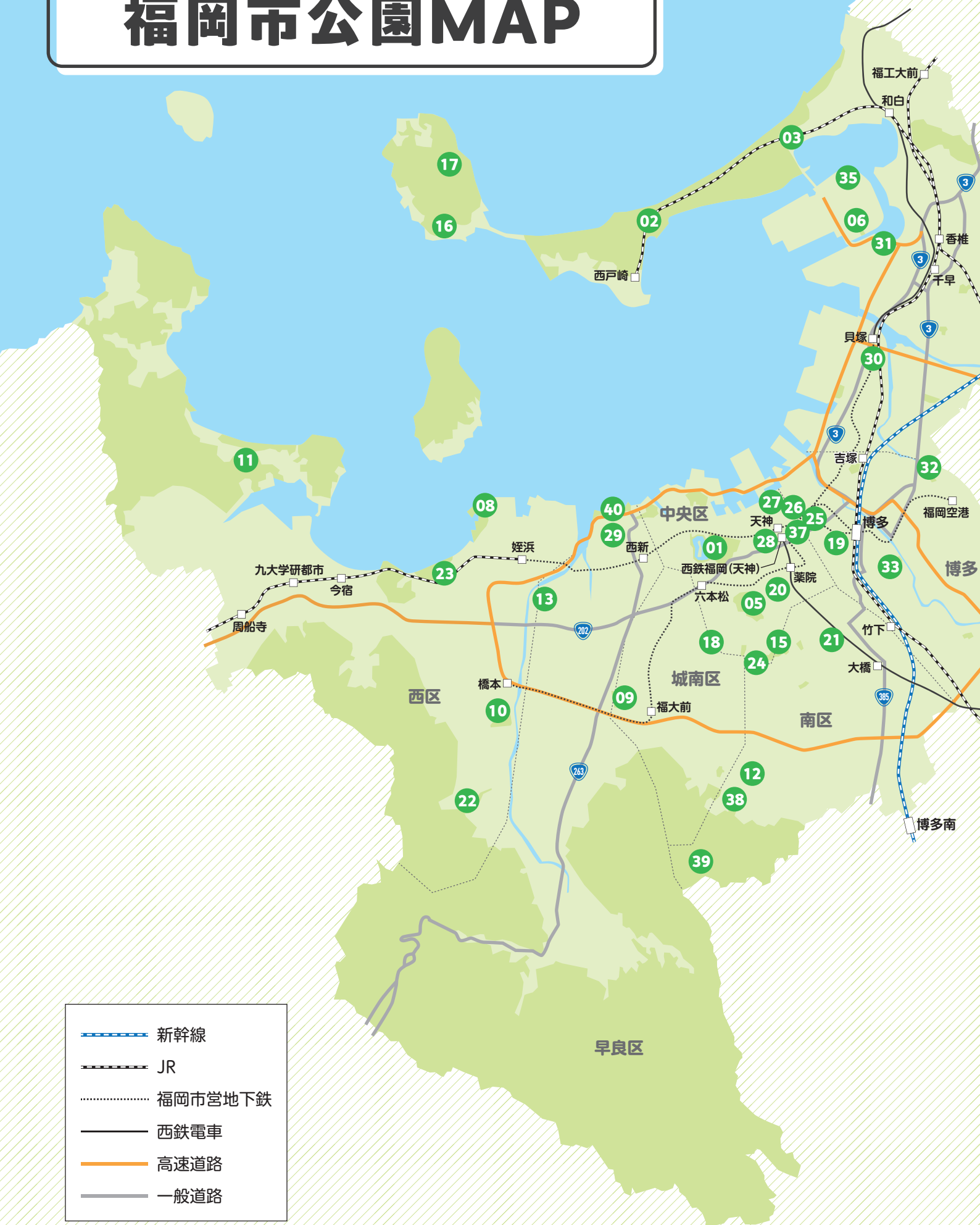


# 福岡市のみどり





# 福岡市公園MAP



## 公園一覧

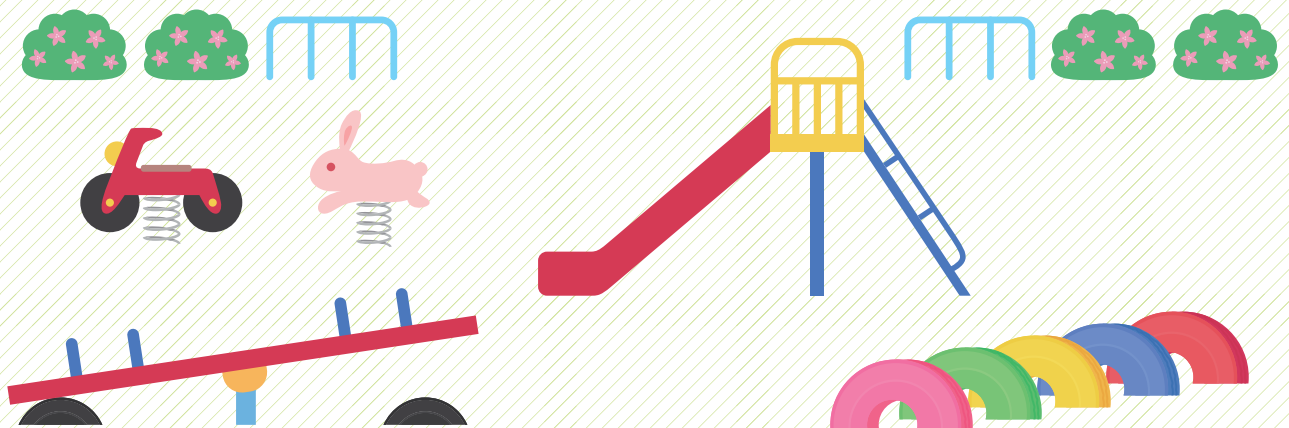
番号	名称	ページ	番号	名称	ページ
01	舞鶴公園・大濠公園	3P	21	高宮南緑地	14P
02	海の中道海浜公園	5P	22	かなたけの里公園	14P
03	雁の巣レクリエーションセンター	6P	23	生の松原海岸森林公園	14P
04	東平尾公園	7P	24	鴻巣山特別緑地保全地区	14P
05	福岡市動植物園	9P	25	清流公園	15P
06	アイランドシティ中央公園	11P	26	水上公園	15P
07	青葉公園	11P	27	須崎公園	16P
08	小戸公園	11P	28	警固公園	16P
09	西南杜の湖畔公園	11P	29	百道中央公園	17P
10	西部運動公園	12P	30	貝塚公園	18P
11	今津運動公園	12P	31	香椎浜北公園	18P
12	桧原運動公園	12P	32	大井中央公園	18P
13	室見川緑地	12P	33	山王公園	18P
14	月隈パークゴルフ場(月隈北緑地)	12P	34	下月隈中央公園	19P
15	平尾霊園	12P	35	アイランドシティはばたき公園	21P
16	金印公園	13P	36	金隈遺跡公園	21P
17	潮見公園	13P	37	天神中央公園	21P
18	友泉亭公園	13P	38	花畑園芸公園	21P
19	楽水園	13P	39	油山市民の森	21P
20	松風園	13P	40	シーサイドももち海浜公園	21P

## みどりの基本計画

「みどりの基本計画」とは、都市緑地法に基づく緑地の保全及び緑化の推進に関する基本計画のことです。計画には、みどりの将来像や目標、施策の方針など、みどり全般に関することを定めており、市民・企業・行政などの各主体が、みどりのまちづくりに取り組むための基本的な方針を示すものです。

### 基本理念

『花と緑と笑顔あふれるまち・福岡をめざして  
～みんなで守り、つなぐ、“みどり”のまち～』



# 01 舞鶴公園・大濠公園

舞鶴公園	福岡市にて管理運営					
	所在地	福岡市中央区城内1	面積	約43ha	主な施設	城跡、陸上競技場、野球場、三ノ丸広場、牡丹芍薬園など
	駐車場	約450台	種別	総合公園	問合せ	管理事務所(092)781-2153

大濠公園	福岡県にて管理運営					
	所在地	中央区大濠公園1番	面積	約40ha	主な施設	池（ボート）、日本庭園、能楽堂、美術館、カフェなど
	駐車場	約100台	種別	総合公園	問合せ	管理事務所(092)741-2004

## 大濠池

大濠池は黒田長政による福岡城建築時、外濠として利用していました。昭和2年の東亜勧業博覧会を機に造園工事を行い、昭和4年に大濠公園が開園。公園面積の半分以上が池となる全国有数の水景公園となりました。昭和60年代に大規模な改修工事を行い、平成初期に完成した浄化施設で池の水を綺麗にし、園路沿いの水路を流れて池に戻る循環式で管理を行っています。



## 大濠公園日本庭園

大濠公園開園50周年を記念して築庭し、昭和59年に開園した築山林泉廻遊式の庭園です。設計は中根金作氏によるものです。園内には大池と築山の大池泉庭、曲水の流れ、枯山水庭、数寄屋造りの茶室と露地庭などが配置され、これらをつなぐ園路によって廻遊するようになっています。茶室・茶会館は、中村昌生氏の設計によるものです。



## 福岡市美術館

建物の設計者は、日本近代建築の巨匠、前川國男。1979年11月の開館以来、ミロやダリ、青木繁などの近現代美術や重要文化財を含む茶道具や仏教美術等の古美術を展示しています。



## セントラルパーク構想

福岡県と福岡市では、大濠公園と舞鶴公園の一体的な活用を図り、県民・市民の憩いの場として、また歴史、芸術文化、観光の発信拠点としての公園づくりを目指して、「セントラルパーク構想」を策定しました。

### 基本的な方向性

- ①大濠公園・舞鶴公園一帯の空間をつなぐ
- ②福岡二千年の時をたどる空間づくり
- ③観光集客機能の向上によるにぎわいづくり
- ④みんなで育てる公園づくり



▲将来像イメージ



## 舞鶴公園・大濠公園の歴史

現在の舞鶴公園・大濠公園は、かつて、博多湾の入り江に位置しており、飛鳥時代から平安時代には、外交使節を応接する迎賓館(鴻臚館)が設けられ、国際交流の拠点となる場所でした。

慶長12年には、黒田長政により福岡城が築城され、今の大濠公園がある場所は、築城の際に、入り江を浚渫し福岡城の西側を守る「大堀」となりました。その後、博覧会の開催などを経て、現在の大濠公園が誕生しました。

舞鶴公園は、終戦後に、市民運動場などが整備され、昭和23年に公園として都市計画決定が行われました。戦後には多くの非史跡施設が立地されましたが、昭和32年の福岡城址の国史跡指定などを受け、施設の移転や公園整備が本格化し、現在に至っています。

昭和62年には、平和台野球場の改修工事中に鴻臚館跡の遺構が発見され、平成16年に国史跡として指定されました。鴻臚館跡は福岡城跡のエリアの一部で、同じ地域での二重指定はきわめて貴重です。

現在、大濠公園の所管は福岡県、舞鶴公園の所管は福岡市ですが、両公園の一体的な活用を図るため、県市共同で「セントラルパーク構想」を策定(平成26年6月)し、県民・市民の憩いの場、歴史・芸術文化・観光の発信拠点となる公園づくりに取り組んでいます。



### 鴻臚館

鴻臚館(こうろかん)は飛鳥・奈良・平安時代の外交施設です。同様の施設は、京都(平安京)・大阪(難波)にも設けられましたが、遺跡が確認され、国指定の史跡となっているのは筑紫の鴻臚館のみです。アジアの交流拠点としての歴史や、福岡の都市形成の歴史を物語る場として、整備・活用を行っています。



### 福岡城

福岡城は、豊前国中津12万石から筑前国福岡52万石に移封された初代藩主黒田長政が、慶長6年(1601)から7年がかりで築城した城で、海側から望むと、鶴が羽ばたく姿に似ていることから「舞鶴城」とも呼ばれていました。市では、福岡城跡の整備を進めており、国の重要文化財の多聞櫓の修理や石垣の修理、潮見櫓の復元を行ってきました。



### 陸上競技場

終戦後間もない昭和23年の第3回国民体育大会を機に整備されました。平和を願う気持ちを込めて平和台と名付けられ、毎年12月に開催される福岡国際マラソンでは、世界のトップクラス選手が競っています。



## 賑わいづくり

### 【福岡城さくらまつり】

さくらの開花時期にあわせて、舞鶴公園内の約1,000本の桜、石垣や城壁のライトアップ等を行い、セントラルパーク構想の実現に向け、その魅力を多くの方に知っていただくことを目的に「福岡城さくらまつり」を実施しています。



### 【その他】

藤まつりや梅まつりなど四季折々のイベントの開催  
BBQ広場など飲食サービス機能の充実  
国内外や市民向けの大小様々なイベントの開催

博多湾と玄界灘の2つの海に囲まれた砂州状の地形「海の中道」に位置します。東西に約6キロメートル、面積約350ヘクタールと広大な敷地を有する国営公園です。園内では四季の花を鑑賞することができ、「動物の森」ではリスザルやカピバラ、カンガルーなどかわいい動物たちとふれあうことができます。また、2022年3月15日に『憩う・学ぶ・遊ぶ』を体験する滞在型レクリエーション拠点が「光と風の広場」に誕生しました。

公園エリアには「九州の海」をテーマにした水族館マリンワールドがあり、隣接するマリーナ & テニスではダイビングやボートクルーズ、ボートフィッシングなどのマリンアクティビティを体験できます。また、全室オーシャンビューのザ・レイガンズ、や光と風の広場にある滞在型レクリエーション施設などに泊まって、一日中公園を満喫できます。海の中道青少年海の家では、自然・歴史環境を活かした野外活動や交歓交流活動を幅広く行っています。

**所在地** 東区大字西戸崎18 **面積** 約350ha

**主な施設** プール、水族館、動物園、サイクリング、ドックラン、花壇、レストラン、宿泊施設

**駐車場** 約4,000台 **種別** 国営公園 **問合せ** (092)603-1111



## 青少年海の家

雄大な玄界灘に面し、研修・宿泊棟やキャンプ場などを有する社会教育施設。

## 動物の森

動物と直接ふれあうことができる動物園。



プレーリードッグ

## 大芝生広場・花の丘

広大な芝生広場は花修景や各種スポーツ大会など、様々なレクリエーションが楽しめる空間。



大芝生広場



## フラワーミュージアム・バラ園

四季の個性的な花々が楽しめる空間。



バラ園

## モンキーアドベンチャー

園内にある“動物の森”をイメージしたユニバーサルデザインの遊具。



モンキーアドベンチャー

## マリンワールド海の中道

イルカショーやアシカショー、巨大なサメの「シロワニ」が泳ぐパノラマ水槽など見どころがいっぱいの水族館。



イルカショー

## こどもの広場、水辺のトリム、くじらぐも“ふわんポリン”

小さな子供たちのための遊具やアスレチックなどを備えた自然と親しみのびのびと自由に遊ぶ空間。



ちびっこ広場



水辺のトリム



くじらぐも“ふわんポリン”



# 03 雁の巣レクリエーションセンター

海の中道海浜公園区域の一部で、健全なレクリエーション活動に寄与するため、国有地の無償貸し付けにより福岡市において設置された施設です。

福岡市東区に位置し、野球場 14 面、ソフトボール場 5 面、球技場 6 面、テニスコート 4 面、多目的グラウンド 3 面（1 面は屋根付）のほか児童遊戯広場やスケートボードパークを備え、1 周約 2.4km のサイクリングロードがあります。

また、球技場（天然芝）では Jリーグ・アビスパ福岡の練習が行われています。

**所在地** 東区大字奈多 **面積** 約66ha

**主な施設** 野球場、ソフトボール場、球技場、テニスコート、スケートボード場

**駐車場** 約1,700台 **問合せ** (092)606-3458



## サンシャインプール

6つの多様なプールを備える西日本最大規模のレジャープール。



## 環境共生の森

森づくりを行うエリアに位置づけ、地域の皆さんと協働で苗木を植えています。



## マリナー

カッター教室など、様々な海のアクティビティを展開。



## ザ・レイガンズ

全室博多湾に面し、リゾートライフを演出する様々な施設がそろうホテル。



## 光と風の広場

多様な宿泊施設、ホースライティング、マリンスポーツが楽しめる滞在型レクリエーション施設のある空間。



## 森の池エリア

クロマツ林を中心に、草原や砂地が存在し多少な動植物が息息・生育しています。



広大な敷地をもち、市民には「博多の森」の愛称で親しまれています。Jリーグ・アビスパ福岡のホームグラウンドでもある球技場、約3万人の観客数を収容できる陸上競技場のほか、プールや体育館を備えたアクション福岡、テニス競技場、弓道場など、市民が気軽に利用できる施設から国際レベルの競技会が行われる施設が揃う、スポーツ公園です。これまで、国体（H2）、TOTOスーパー陸上（H5）、ユニバーシアード（H7）、陸上世界グランプリファイナル（H9）、陸上アジア選手権（H10）、世界水泳選手権大会（H13）、ラグビー・ワールドカップ（R1）、インターハイ（R6）、国際女子テニス大会等、全国大会や国際大会が開催されています。

また、芝生広場や森の散策コース、ユニバーシアード出場選手の手形やサインがあるモニュメントもあります。子ども向けの大谷広場では、Park-PFI制度を活用して再整備が行われ、R7年4月にインクルーシブな子ども広場としてリニューアルされました。市内唯一の草スキー場や、公園に開かれたカフェも設置されています。

**所在地** 博多区東平尾公園2丁目 **面積** 約86ha **主な施設** 陸上競技場、球技場、テニスコート、野球場、弓道場、アクション福岡

**駐車場** 約1,300台 **種別** 総合公園 **問合せ** 東平尾公園(092)611-1515、大谷広場(092)409-7810、アクション福岡(092)611-1717

## 全景

博多の森の豊かな自然のなかに高規格のスポーツ施設が揃います。





## 博多の森球技場

地下1階地上5階建て。サッカーの他にも、ラグビー、アメリカンフットボールの試合も開催され、地下1階には体育館もあり、フットサル、バスケットボールの練習などにも利用できます。



## 博多の森陸上競技場

福岡県内唯一の第1種公認陸上競技場。トラックは、ウレタン全天候舗装の400m/9レーン。インフィールドは、スポーツ専用の天然芝。



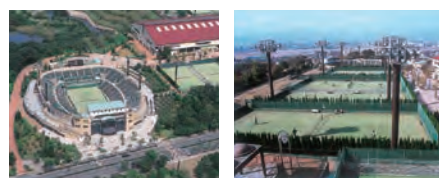
## アクション福岡

総合プールは、競泳・飛込み・水球・シンクロの国際級大会が、冬季はスケート競技も開催。スポーツ科学情報センターは、健康・体力づくりと競技力の維持向上のために生まれたハイテク施設。健康な体づくりを目指す一般の方からトップアスリートまで、幅広く利用できます。



## 博多の森テニス競技場

3千人以上を収容できるセンターコート1面、緑に包まれた屋外コート15面、雨天でもプレイできる屋内コート4面、計20面。コートは砂入り人工芝で、夜間照明も完備し、国際クラスの競技会の舞台にもなります。トッププレーヤーから愛好家まで、幅広く利用できます。



## 大谷広場

大谷広場では、福岡市におけるPark-PFI事業の供用開始第一号として、令和7年4月1日にリニューアルオープンしました。

公園に向けて開かれたカフェ、有料駐車場を整備したほか、「みんなの遊び広場」内にバリアフリー遊具を新たに設置しました。その他、バリアフリートイレやスロープなど、大谷広場全体にバリアフリーの考え方を取り入れています。市内で唯一の草スキー場は子どもに大人気で、休日は多くの親子などで賑わいます。



## 福岡市における官民連携の取り組み

福岡市では、これまで都市公園法第5条(公園管理者以外の第三者による公園施設の設置管理許可)により民間活力を導入し、カフェ等の便益施設・休憩施設を設置してきました。令和4年度からはPark-PFI制度を活用し、東平尾公園の大谷広場をはじめ、6つの公園でPark-PFI制度を導入しています。(R7.3末時点)

### Park-PFI制度を活用する公園

#### ① 市政の推進

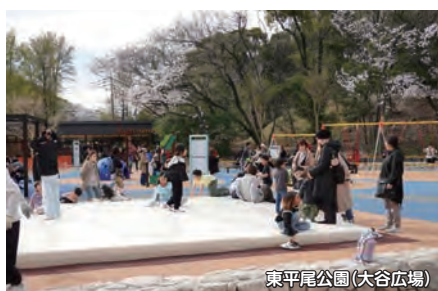
- ・市の施策推進に資するもの

#### ② 公園の価値向上

- ・公園の魅力、利便性の向上
- ・公園整備や維持管理にかかる公共負担の軽減が期待できるもの

#### ③ 地域ニーズへの対応

- ・地域ニーズへの対応が期待できるもの



東平尾公園(大谷広場)



清流公園



明治公園

約100種の動物と約2,600種の植物を飼育・育成しています。

動物園と植物園では、新しい時代にふさわしい市民に親しまれる魅力的な施設を目指し、平成18年よりリニューアルを進め、動物情報館やペンギン舎、ゾウ舎などを順次オープンさせており、動植物園を一体的に楽しんでいただけるよう取り組んでいます。

動物園には令和6年7月にアジアゾウが来園し、子供から大人まで大人気です。動物園正門から入ってすぐの「動物情報館 ZooLab (ズーラボ)」では、動物に関するさまざまな情報を発信しており、ワークショップなどの体験も楽しむことができます。

植物園では季節ごとのさまざまな植物を鑑賞できるほか、熱帯植物などが見られる温室、「ボタニカルライフスクエア」などの施設もあります。命の大切さや緑を育てることを楽しく学べるのはもちろん、レクリエーションやファミリーレジャーの場として、市民の憩いの場となっています。

また、動物園と植物園は園内でつながっており、自由に行き来ができます。

所在地 中央区南公園1番 面積 約29ha 主な施設 動物園、植物園、レストラン 駐車場 約450台

種別 総合公園 問合せ (092)531-1968

## アジアゾウ

令和6年7月にミャンマーより来園したアジアゾウ。高低差13メートルの丘を登る姿や、水遊びをする姿など、自然に近い様子を間近で見ることができます。



## フンボルトペンギン

リニューアルされたペンギンエリアは令和4年1月にオープンし、ダイナミックな泳ぎを間近で観察したり、生態を学習できたりと、驚く・楽しむ・学ぶを体感できる施設となっています。



## ヤンゴン館

園内を一望できるデッキを備えた休憩所。室内には、アジアゾウ達の出身国ミャンマーのヤンゴン市との交流の展示もあります。



## 動物情報館ZooLab

動物園をもっと楽しく、動物たちにもっと詳しくなる体験型展示施設。ワークショップや講座、展示イベントなども開催しています。





## 一人一花運動

市民・企業・行政一人ひとりが花と緑を育て、公園や歩道、会社、自宅など、福岡市のあらゆる場所を花と緑でいっぱいにする取り組みを行っています。詳細は、一人一花運動ホームページをご確認ください。



▲一人一花運動  
HPはこちら



### ボタニカルライフスクエア

日々の生活や様々な活動の中に、花や緑を取り込んだライフスタイルを発見、発想、発信するための、一人一花運動の拠点施設。



### 温室

7つのエリアに分かれており、南国の花や果樹、食虫植物、サボテン類などを見ることが出来ます。



### シンボルガーデン

植物園の新たなシンボルとして、令和7年3月に誕生。季節ごとに変化する植栽デザインで、ステージとしても活用可能な1年を通して楽しむことができるガーデン。



### 植物園にエントランスガーデン

一人一花運動の拠点として機能強化に取り組んでいる植物園に、令和8年3月、バラや草花があふれる1年を通して楽しめるガーデンや花のスポットを整備した、エントランスガーデンが誕生します。



▲緑と水盤のパーゴラ  
「サーキュラーテラス」(イメージ)

## Fukuoka Flower Show

イギリスで毎年行われる世界最高峰の「切尔西フラワーショー」を参考に、花をテーマにしたMICE「フクオカフラワーショー」を2026年春に開催します。

日程 令和8年3月22日(日)～26日(木) 場所 福岡市植物園



▲令和7年3月のイベントの様子

## 06 アイランドシティ中央公園

自然・生態系の保全・創造を図りながら、先進的な環境都市を実現するための拠点空間として整備され、平成17年度に開催された第22回全国都市緑化ふくおかフェアの会場にもなっています。体験学習施設「ぐりんぐりん」や、修景池、こどもの広場には大規模複合遊具「BIG TREE」があり、大きなローラー滑り台や吊り橋、らせん階段などの機能が満載です。福岡市の姉妹都市でもある6都市の特色を生かした多彩な表情をもつ国際交流庭園もあります。

所在地 東区香椎照葉4丁目 面積 約20ha 主な施設 遊具、修景池、広場、体験学習施設、庭園  
駐車場 有 種別 総合公園 問合せ (092)661-5980



## 07 青葉公園

土の広場、芝生広場、テニスコートを備えた総合公園として、市民に親しまれています。周辺には、小・中学校、幼稚園などが数多く点在し、自然環境学習の場、遠足等のレクリエーションの場として活用されています。

所在地 東区青葉4丁目 面積 約11ha 主な施設 土の広場、芝生広場、テニスコート  
駐車場 有 種別 総合公園 問合せ (092)691-5725



## 08 小戸公園

市内でも有数の風光明媚な海岸線に面する総合公園です。能古島を間近に見る北側は、広大な芝生広場があり、休日には家族連れや各グループが多く訪れ、遊具施設では小さな子供たちが楽しそうに遊ぶ姿が見受けられます。

所在地 西区小戸2丁目 面積 約19ha 主な施設 遊具、広場、球技場  
駐車場 有 種別 総合公園 問合せ (092)883-3510



## 09 西南杜の湖畔公園

野球場や球技場、テニスコートでスポーツを楽しめます。また、遊歩道が整備された樹林や竹林、芝生広場のほか、ペット同伴で気軽に飲食を楽しめるレストランもあります。令和7年に、インクルーシブ子ども広場の整備を行い、様々な方が楽しめる公園になっています。

所在地 城南区七隈6丁目 面積 約12ha 主な施設 球技場、野球場、テニスコート、レストラン、芝生広場、遊具  
駐車場 有 種別 総合公園 問合せ (092)863-7929



### 指定管理者制度

指定管理者制度は、地方自治法に規定されている制度です。指定管理者制度は、個々の業務をまとめ、一括して指定管理者に管理運営を委任することができるため、効率的な施設の管理運営を行うことが可能となります。また、施設の使用許可も指定管理者が行うことができるため、迅速な手続きが可能となり、利用者サービスの向上に繋がっています。福岡市では、総合公園、運動公園、歴史公園、墓園、都市緑地など24施設において導入しています。





## 10 西部運動公園

室見川の中流付近に位置しており、テニスコート・野球場・多目的球技場や遊具広場・芝生広場・ビオトープ・ジョギングコース・ドッグランなどがあります。

所在地 西区飯盛 面積 約11ha 主な施設 テニスコート、野球場、多目的球技場  
駐車場 有 種別 運動公園 問合せ (092)811-5625



## 11 今津運動公園

野球場・球技場・体育館・テニスコート・ジョギングコース・アスレチック広場・多目的広場などを備えた運動公園です。子ども向けのアスレチック広場やちびっこ公園には、冒険遊具や木製遊具・ロープ遊具があり、子どもから大人まで、スポーツ・レクリエーションを楽しめます。

所在地 西区今津 面積 約32ha 主な施設 テニスコート、球技場、野球場、体育館 駐車場 有  
種別 運動公園 問合せ (092)807-6625



## 12 桧原運動公園

テニスコートや野球場などの施設でスポーツを楽しめるほか、緑豊かな自然を満喫できる遊歩道や多目的広場などがあり、小さな子どもから高齢者まで誰でも楽しめます。

所在地 南区柏原5丁目 面積 約14ha 主な施設 野球場、テニスコート、広場、遊具  
駐車場 有 種別 運動公園 問合せ (092)566-8208



## 13 室見川緑地

室見川を望みながら河川敷でウォーキングやサイクリングを楽しめます。都市的な生活空間の中で貴重な水と緑の風景となっています。室見川の他に、多々良川や那珂川でも同様の整備を行っています。

所在地 早良区有田、西区橋本4 面積 約32ha 主な施設 遊歩道 種別 運動公園



## 14 月隈パークゴルフ場(月隈北緑地)

福岡空港から南へ 3km、樹木に囲まれた緑ゆたかな場所に、天然芝18ホールの、変化に富んだコースを楽しめるパークゴルフ場です。初めての方でも気軽に楽しめるコースとなっています。

所在地 博多区月隈3丁目 面積 約2ha 主な施設 パークゴルフ場  
駐車場 有 種別 都市緑地 問合せ (092)504-5333



## 15 平尾霊園

福岡市中央部の緑地帯、鴻巣山の山裾に位置する平尾霊園は、昭和30年開園の墓所です。さまざまな墓碑が並んでおり、都心からも近く、墓参に便利な立地です。福岡市立霊園は、平尾霊園の他に、三日月山霊園と西部霊園があります。

所在地 南区平和4丁目 面積 約21ha 主な施設 墓所 駐車場 有 種別 墓園  
問合せ (092)531-0655



## 16 金印公園

天明4年（1784）、志賀島の農民甚兵衛が、大石の下から「漢委奴國王」金印を発見したと伝えられています。能古島の也良岬を対岸に望む公園の入口には、「漢委奴國王金印発光之处」記念碑が建ち、園内には志賀島を中心とした古代の地図や福岡の地と関係の深かった中国の古代史家で文学者でもあった郭沫若の詩碑などが建立されています。

所在地 東区大字志賀島 面積 約5,800㎡ 主な施設 金印碑、広場 駐車場 有 種別 歴史公園



## 17 潮見公園

潮見公園は、標高 170m と志賀島で最も高いところに位置しています。万葉歌碑と展望台があり、展望台からは博多湾と福岡市街を一望できます。立花山から昇る美しい朝日が見られるため、新年には多くの人が御来光を見に訪れるの初詣スポットになっています。

所在地 東区大字志賀島 面積 約1.5ha 主な施設 展望台 駐車場 有 種別 近隣公園



## 18 友泉亭公園

筑前黒田家の六代藩主継高公により、江戸時代中期に別荘として設けられ、昭和56年に福岡市で初めての池泉廻遊式日本庭園として整備されました。公園内には、静寂さをもたらす壮麗な池とそれを取り囲むように四季折々の草木など、静かで澄んだ空気を感じさせる純日本庭園となっています。平成10年3月には福岡市指定名勝にも登録されました。

所在地 城南区友泉亭 面積 約11,300㎡ 主な施設 日本庭園、茶室 駐車場 有  
種別 歴史公園 問合せ (092)711-0415



## 19 楽水園

明治39年（1906年）に博多商人、下澤善右衛門親正が住吉別荘を建てた跡地となります。親正は、父尚正と親子二代にわたり、家業と並んで福博の発展に貢献した人物で、「楽水」とは、親正の雅号です。戦後は、旅館「楽水荘」として使用され、平成7年（1995年）に福岡市が池泉廻遊式の日本庭園として整備し、開園しました。その際に、本園の名称もその由来を受け継ぎ「楽水園」と名付けられています。

所在地 博多区住吉2丁目 面積 約2,600㎡ 主な施設 日本庭園、茶室 駐車場 有  
種別 都市緑地 問合せ (092)262-6665



## 20 松風園

昭和20年代に建設されたお茶室を有する日本庭園です。かつての福岡を代表する百貨店である「福岡玉屋」の創業者田中丸善八翁の邸宅「松風荘」の跡地を整備後、平成19年度に開園し、一般利用できるようにしました。また、「松風園」の由来である田中丸家が愛用した茶室「松風庵」は、当時の状態で保存されています。

所在地 中央区平尾3丁目 面積 約2,400㎡ 主な施設 日本庭園、茶室 駐車場 有  
種別 都市緑地 問合せ (092)524-8264





## 21 高宮南緑地

麻生・安川とともに「筑豊御三家」と称され、炭鉱経営で「炭鉱王」と呼ばれた貝島太助の弟である貝島嘉蔵の邸宅として、大正4年に直方市に建築され、昭和2年に現地に移築されました。その後、増築・改修等を経て、現在のかたちになっています。福岡市内有数の大規模な近代和風建築であり、石炭業全盛時の歴史を伝える貴重な建造物であることから、平成29年に福岡市登録文化財に登録されました。令和4年からは、茶室などの貸し部屋やレストラン、ホールなどを整備し、緑豊かなおもてなしの場・高宮南緑地（旧高宮貝島家住宅）として活用されています。



所在地 南区高宮5丁目 面積 約1.9ha 主な施設 日本庭園、茶室、レストラン 駐車場 有 種別 都市緑地 問合せ (092)525-3131

## 22 かなたけの里公園

自然と農業が守られてきた金武地域の特徴を活かし、市民が自然や農と直接ふれあえる公園です。農体験は、収穫だけのものから、年間を通した野菜づくり体験（農業体験農園）、田植えや稲刈りを楽しめる米づくり体験、地域の特産でもある巨峰のブドウづくり体験などをお楽しみいただけます。その他にも、秋の収穫祭や冬の年末祭など四季のイベントも開催しています。緑や土、生き物と触れあいや、農とともにある暮らしを感じながら、市民の皆さんと一緒に育てていく公園です。



所在地 西区大字金武 面積 約12ha 主な施設 農園、果樹園、湿地、原っぱ、バーベキュー場、キャンプ場 駐車場 有 種別 風致公園 問合せ (092)811-5118

## 23 生の松原海岸森林公園

西区の唐津街道沿いに約3キロメートルにわたって広がるクロマツ林「生の松原」です。長垂海岸から生の松原海岸にかけては、元寇防塁の跡が残され、太古の歴史情緒をただよわせています。



所在地 西区生の松原1丁目 面積 約16ha 主な施設 遊歩道 種別 風致公園 問合せ (092)883-3510

## 24 鴻巣山特別緑地保全地区

鴻巣山は福岡市の中心部に位置する標高約 100メートルの自然豊かな山で、遊歩道や展望台があり、都市の中心地に残る緑地として、貴重な都市林となっています。



所在地 中央区小笹1丁目 面積 約10ha 主な施設 遊歩道、展望台 種別 都市緑地 問合せ (092)531-0655

### 特別緑地保全地区

市街地に残され、特に良好な自然環境を形成している樹林地については、特別緑地保全地区に指定し、持続性のあ  
るみどりの確保に取り組んでいます。

福岡市においては、これまで積極的に指定に取り組んでおり、現在、71地区、約117haにおいて地区の指定を行って  
います。（R7.4.1時点）

### 保存樹

都市の美観風致を維持するために福岡市においては、1,644本の保存樹を指定して  
います。（R7.4.1時点）



## 25 清流公園

北は昭和通りから南はキャナルシティ博多までの那珂川に面する細長い形状で、天神と博多駅を結ぶ回遊軸上に位置しています。

その立地特性から、川沿いを眺めながらくつろげる憩いの場として、南端・橋上の各広場においては、様々なイベントの会場として利用されるなど賑わいの場にもなっています。また、夜には多くの屋台が立ち並びます。現在は、都心部の回遊性を高め、水辺のロケーションを活かした公園とすることを目的とし Park-PFI 制度を活用したリニューアルに取り組んでいます。

所在地 博多区中洲1丁目 面積 約1.2ha 主な施設 広場 種別 街区公園



## 26 水上公園

大正13年、裕仁親王（後の昭和天皇）の御成婚記念事業として整備された福岡市初の街区公園です。平成28年に、福博を流れる水辺空間を活用した市民の賑わい・憩いの拠点としてリニューアルオープンしました。屋根上のスペースやシンボリックな勾玉型のロングベンチのほか、那珂川の眺望を楽しみながら食事ができるレストランもあり、心地よい休憩スポットとなっています。

所在地 中央区西中洲 面積 約2,000㎡ 主な施設 休養施設、広場、レストラン 種別 街区公園



## 都心の森一万本プロジェクト

良好な都市景観の形成や都市環境の改善を図るため、市民や企業との共働により、都心部をはじめとして全市域における植樹運動を展開し、緑豊かなまちづくりを推進します。



### <プロジェクトによる取り組み>

#### ○各局区が所管する施設整備等

各局区の関連プロジェクト等に伴う施設整備等への緑化誘導、既存施設への追加緑化を実施します。



※公共施設の緑化イメージ

#### ○天神ビッグバン・博多コネクティッド等による緑化誘導

天神ビッグバンボーナス等のアップデートによる民間ビル建替え時の緑化誘導を実施しています。

#### ○民有地の緑化促進(グリーンビル促進事業)

共同住宅のベランダ等の緑化を助成するとともに、都心部を対象として、オフィスビル等への緑化に助成をします。たくさんの市民や来街者の皆様が訪れる都心の中心部では、容積率の緩和制度も活用しながら、まちなかにみどりあふれるグリーンビルを増やしていきます。



※ベランダ等の緑化イメージ



## 27 須崎公園

須崎公園は、昭和26年に開園した近隣公園で、天神から北に約500メートルの距離に位置しており、多くの市民に親しまれてきましたが、施設の老朽化などが進んだことから、再整備を行いました。

再整備に当たっては、須崎公園と福岡市民ホール（市民会館の後継施設）を一体的に整備・活用することで、両施設の魅力が互いに重なり合った、緑あふれる文化芸術空間の創出に取り組んでいます。令和7年3月に福岡市民ホール周辺の供用を開始しており、市民会館跡地を水辺に開かれた公園として整備を行った後、令和9年3月の全面供用開始を目指しています。

所在地 中央区天神5丁目 面積 約3ha 主な施設 広場 駐車場 有 種別 近隣公園



## 28 警固公園

天神の中心、西鉄「福岡（天神）駅」の真裏にある都心の公園です。ショッピングやビジネスの合間に休息の場として多くの人々が利用し、年間を通し、様々なイベントの会場にもなっています。また、公園の地下には大きな駐車場・駐輪場が併設されています。

所在地 中央区天神2丁目 面積 約1ha 主な施設 広場、遊具 駐車場 有 種別 近隣公園



### ○都心部公園の緑化等による高質化

Park-PFIなどによる整備の機会も捉え、植樹やベンチ、芝生等による都心部公園の高質化を図ります。

### ○市民への苗木配布(メモリアルツリー事業)

小中学生や人生の記念日を迎えた市民に苗木を配布します。



### ○地域や企業との連携

植樹活動への支援、地域や企業による植樹の実現に向けた調整を実施しています。



### ○市民との共働による樹木の保全・維持活動

市民や企業が共働で街路樹の美化等に取り組む「街路樹サポーター制度」の実施や、公園愛護会制度の活性化により、樹木の保全や維持を実施しています。

### ○街路樹の空き枿、植樹帯等への植樹

計画的な植樹を実施します。(12年間で高木1,100本、低木13,000本)



### ○街路空間の高質化

街路樹を適正な頻度で剪定し、美しい樹形の街路樹を育成します。



など

## 29 百道中央公園

球技場では野球などのスポーツ利用が盛んであるほか、公園西側は福岡タワーに繋がるプロムナードの南端となっており、福岡タワーを望む象徴的な景観となっています。遊具広場は、平成元年度の整備当初から地元の子どもたちに長く愛されている象徴的な築山があるほか、新たに令和6年度にはインクルーシブな子ども広場としてリニューアルが行われ、誰もが自分らしく過ごせる公園として、多様な利用者に親しまれています。



所在地 早良区百道浜3丁目 面積 約4ha 主な施設 球技場、遊具 駐車場 有 種別 地区公園

### インクルーシブな子ども広場

「インクルーシブな子ども広場」とは、年齢や性格、障がいの有無などに関わらず、誰もが安心して自分らしく遊ぶことができる場所をめざして、市が整備を行っている遊び場です。  
インクルーシブとは「全てを包み込む」を意味する言葉です。

令和3年から令和5年にかけての検証やアンケート調査などの結果を踏まえて、令和5年1月に「インクルーシブな子ども広場整備指針」を策定し、整備を進めています。

インクルーシブな子ども広場の整備にあたっては、それぞれで何度もワークショップを開催し、地域住民や障がいのある子どもを持つ保護者などの皆様と一緒に整備プランを作成しています。

区	整備箇所
東区	アイランドシティ中央公園
博多区	東平尾公園(大谷広場)
中央区	かもめ広場
南区	桧原運動公園
城南区	西南杜の湖畔公園
早良区	百道中央公園
西区	今津運動公園



車いすからも移乗しやすい乗り込みの高さで、寝そべっても乗れるおわん型の回転遊具  
年齢差のある子どもと一緒に楽しめる



柵の代わりになるベンチ  
あらゆる方向から子どもを見守れるとともに、  
子どもの飛び出しの抑止が期待できる



小さな子どもや体幹の弱い子どもでも楽しめるざる型のブランコ。  
保護者やきょうだいと一緒に  
遊ぶことのできる二人用タイプもある



音声案内や介助用の大型ベッド、  
オストメイト施設などが設置された  
バリアフリートイレ



## 30 貝塚公園

かつては交通公園として整備されたことから、市営公園で唯一、幼児用のゴーカートが楽しめる公園です。ブルートレインや蒸気機関車なども展示されており、休日には多くの家族連れで賑わっています。

所在地 東区箱崎7丁目 面積 約3ha 主な施設 遊具、広場、ゴーカート、列車 駐車場 有  
種別 近隣公園



## 31 香椎浜北公園

水辺の景勝地に立地し、緑・海・都市高速道路を同時に楽しめるロケーションの公園です。現在、Park-PFI 制度を活用したリニューアル計画が進んでいます。

所在地 東区香椎浜3丁目 面積 約2ha 主な施設 ベンチ、遊具 種別 近隣公園



## 32 大井中央公園

野球場やテニスコートを有し、芝生広場やアスレチック遊具もあり、様々な遊びが楽しめます。春には桜、秋には紅葉と、四季折々の自然を楽しむほか、飛行機の離着陸を間近で見れるビュースポットにもなっています。

所在地 博多区大井1丁目 面積 約4ha 主な施設 野球場、テニスコート、遊具、広場  
駐車場 有 種別 地区公園



## 33 山王公園

野球場やグラウンド、ランニングコースを有する緑豊かな公園です。野球場の地下は地盤から 1.8m 掘り下げて整備しており、調整池の機能を持っています。また、グラウンドの地下には 15,000 m<sup>2</sup>の雨水を貯留できる調整池があります。

春には、公園内の桜が見ごろを迎えます。



所在地 博多区山王1丁目 面積 約6ha 主な施設 野球場、遊具、広場 種別 地区公園

## 公園愛護会制度

福岡市では地域住民の方が身近な公園で気持ちよくボランティア活動を行っていただくために「公園愛護会制度」に取り組んでいます。本制度では、地域住民が中心となって公園愛護会を設立し、基本活動(除草・清掃、公園施設の調査点検など)や選択活動(中低木の刈込み、機械除草など)を行っていただくものです。

令和7年4月からは、地域の皆様だけでなく企業・団体の皆様にも、公園でのボランティア活動に参加していただくために、新たなメニュー「企業版公園愛護会」を追加し、持続的な維持管理に向けて取り組んでいます。

・公園愛護会:1,376団体(R7.3.31時点) ・企業版公園愛護会:5社(R7.7.1時点)



## 34 下月隈中央公園

福岡空港から車で約10分、東平尾公園にもほど近い住宅地の中にある街区公園です。平成29年からコミュニティパーク事業に取り組み、同事業を活用して建てられたパークハウスは、自治会を中心としたボランティアがカフェを運営するなど地域と住民がつながる場所として活用され、同時に子どもたちの見守りの場にもなっています。



**所在地** 博多区東月隈2丁目 **面積** 約2,800㎡ **主な施設** パークハウス、遊具、広場、藤棚、ベンチ

**種別** 街区公園

### コミュニティパーク事業

「コミュニティパーク事業」は、地域による公園の利用ルールづくりと自律的な管理運営によって、地域にとって使いやすく魅力的な公園づくりと地域コミュニティの活性化を目指すものです。

地域は、公園独自のルール策定・運用やイベントの実施、除草・清掃活動、花壇づくり、こどもの見守りなどを実施します。市は、地域活動が円滑に実施できるようアドバイザー派遣や職員によるヒアリング等の支援を実施します。また、1年以上のコミュニティパーク事業による公園の適切な管理運営を実施するなど条件を満たす場合には、公園内にパークハウスを設置することが可能です。

令和7年3月末現在、7公園（うち3公園でパークハウス設置）で事業が実施され、地域の特性を活かした魅力的でコミュニティ形成の場となる公園づくりが行われています。



### 街路樹サポーター制度

街路樹サポーター制度は、街路樹を対象に、除草や落ち葉清掃など、ご協力いただける方を「街路樹サポーター」として登録し、街路樹のある美しい景観づくりをみなさまと一緒に取り組んでいます。

**登録いただいた方には、活動用具の貸し出しなどの支援メニューを用意しています。**



#### ◆活動の対象場所

福岡市（みどり運営課）が管理する街路樹もしくは植樹帯

#### ◆活動の内容

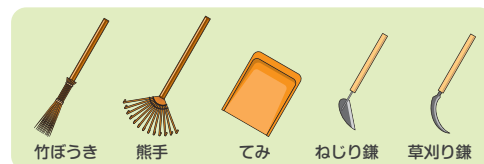
- ・植樹帯の除草
- ・街路樹の簡単な剪定（徒長枝・ひこばえなど）
- ・落ち葉の清掃
- ・街路樹の水やり ※1つだけの該当でも登録できます



#### ◆街路樹サポーターの支援メニュー

街路樹サポーターになるとこれらの支援を受けることができます

- ・活動用具の貸出（竹ぼうき、てみ、鎌など）
- ・ゴミ袋の配布、作業後のゴミ袋の回収
- ・活動プレートの配布（活動場所に設置）
- ・除草や枝の剪定などの講習会





## 街路樹

福岡市では約50,000本の街路樹(高木)と、低木や地被類を管理しています。

天神や、博多などの都心部のメインストリートから、郊外の住宅地内を通る生活道路上まで、至る所に街路樹は植栽され、緑陰の形成や防火としての役割など様々な機能を発揮しています。

国体道路  
ケヤキ



天神きらめき通り  
ベニバナトチノキ



福岡早良大野線  
ソメイヨシノ



海岸通り線  
クロガネモチ



香椎宮参道  
クスノキ



鳥飼地行線  
アメリカフウ



筑紫通り  
イチョウ



大博通り  
ワシントンアパーム



## 35 アイランドシティはばたき公園

博多湾東部のアイランドシティ周辺の海域や海岸域であるエコパークゾーンに位置し、人と自然との共生を象徴する空間として整備中の公園です。エコパークゾーンの自然環境と一体となった湿地を創出し、湿地を利用する野鳥などを観察する施設や芝生広場があります。今後和白干潟を一望できる築山やガイダンスセンターなどを整備していきます。

所在地 東区香椎照葉7丁目 面積 約12ha(整備中) 主な施設 湿地、野鳥観察施設、広場  
駐車場 有 種別 港湾緑地



## 36 金隈遺跡公園

金隈遺跡は、弥生時代の前期中頃から約 400 年にわたって使用された共同墓地で、この時代の墓地では九州最大級のものです。1972 年に国指定の史跡となり、甕棺墓や土壌墓が発掘された姿のまま見学できます。また「弥生の森」は弥生時代の植栽がなされ、散策の場となっています。

所在地 博多区金隈1丁目 面積 約1.2ha 主な施設 展示館 駐車場 有 種別 歴史公園



## 37 天神中央公園

旧福岡県庁舎の移転跡地に整備された県営公園で、市中心部に位置します。隣接する複合施設アクロス福岡は通称「アクロス山」と呼ばれ、壁面に施された植栽で深い緑に覆われており、公園と一体となって自然豊かな空間を形成しています。

所在地 中央区天神1丁目 面積 約3ha 主な施設 広場、貴賓館、レストラン 種別 近隣公園



## 38 花畑園芸公園

昭和 59 年に福岡県園芸試験場跡地に整備したもので、敷地全体にみかんをはじめとする 87 種類、約 1,300 本の果樹を育成しています。また、園芸作物の栽培・展示や、園芸相談・講座など、市民の園芸振興拠点施設でもある「花とフルーツ」の公園です。

所在地 南区柏原7丁目 面積 約14ha 主な施設 果樹園、展望台、売店、園芸相談 駐車場 有 種別 特殊公園



## 39 油山市民の森

明治 100 年記念事業として整備され、油山のほぼ中腹に位置しています。隣接する油山牧場と一体的なリニューアルに取り組み、2023 年に ABURAYAMA FUKUOKA として開業しました。展望台やバーベキュー場など四季の自然を楽しめるレクリエーションの場となっています。

所在地 南区大字柏原 面積 約93ha 主な施設 自然観察センター、展望台、バーベキュー場 駐車場 有



## 40 シーサイドももち海浜公園

シーサイドももち海浜公園は百道浜地区と地行浜地区から成っています。百道浜地区の中央には、レストランや結婚式場、マリンスポーツショップなどがあります。海や砂浜を楽しむ人が多く訪れ、ビーチバレーやビーチサッカーなどのビーチスポーツにも利用されています。

所在地 中央区地行浜、早良区百道浜 面積 約31ha 主な施設 レストラン、売店 駐車場 有  
種別 海浜公園





区分	公園																	
	計	都市公園														国営		市民緑地
		計	市営／県営															
			住区 基幹公園				都市 基幹公園		特殊公園				都市緑地	緑道	大規模公園	内市設置		
			幼児公園	街区公園	近隣公園	地区公園	総合公園	運動公園	風致公園	歴史公園	植物公園	墓園						
公園数 (箇所)	1,709	1,708	1,707 (5)	661	715	75 (1)	11 (2)	9 (2)	6	13 (1)	3	1	3	186	25	1	1	
面積 (ha)	1,440	1,437	1,021 (72)	22	160	123 (3)	52 (5)	268 (47)	104	99 (17)	3	15	60	95	22	416	66	3

※( )は県営公園の数

※市民一人当たりの公園面積:8.68㎡ 福岡市推計人口:1,660,254人

## 緑地保全事業

R7.4.1時点

風致地区		特別緑地保全地区		緑地保全林地区		市民緑地		保存樹	緑地協定区域 ( )内は協定締結実績	
地区数	面積 (ha)	地区数	面積 (ha)	地区数	面積 (ha)	地区数	面積 (ha)	地区数	地区数	面積 (ha)
12	441.3	71	117.5	17	3.15	1	2.8	1,644	15 (46)	47.3 (225)

※緑地保全林地区は、特別緑地保全地区と同様に、良好な樹林地を市の条例により指定し、開発行為を規制することにより、一定期間緑地の保全を図っています。





## 問合せ先

### みどり推進部

みどり企画課	公園・緑地等に関する総合的な企画・調整	092-711-4446
みどり推進課	緑化推進に関する総合的な企画・調整	092-707-1295
みどり運営課	公園・緑地等の管理・運営、用地取得	092-711-4407
みどり活用課	公園・緑地等の活用、セントラルパーク構想の推進	092-711-4367
Park-PFI推進課	Park-PFI制度に関すること	092-707-2654
みどり整備課	公園・緑地等に関する工事の設計・監督	092-711-4410

### 一人一花推進部

一人一花推進課	一人一花運動、緑化啓発及び活動支援等	092-711-4424
フラワーショー担当	フラワーショーに関すること	092-707-2142
動物園	動物園の管理及び運営	092-531-1968
植物園	植物園の管理及び運営	092-522-3210

発行

福岡市

住宅都市みどり局 みどり企画課

令和7年7月1日版

