

ご相談は
もよりの
保健福祉センター
衛生課環境係へ



東区保健福祉センター
東区箱崎2丁目54-27
TEL 092-645-1112
FAX 092-645-1114
Eメール: eisei.HIWO@city.fukuoka.lg.jp



博多区保健福祉センター
博多区博多駅前2丁目8-1
TEL 092-419-1125
FAX 092-434-0007
Eメール: eisei.HAWO@city.fukuoka.lg.jp



中央区保健福祉センター
中央区舞鶴2丁目5-1 あいふ6階
TEL 092-761-7351
FAX 092-761-8280
Eメール: eisei.CWO@city.fukuoka.lg.jp



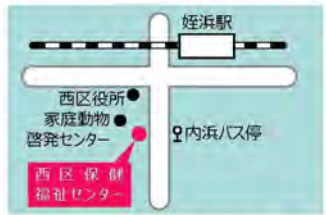
南区保健福祉センター
南区塩原3丁目25-3
TEL 092-559-5161
FAX 092-559-5149
Eメール: eisei.MWO@city.fukuoka.lg.jp



城南区保健福祉センター
城南区鳥飼5丁目2-25
TEL 092-831-4219
FAX 092-843-2662
Eメール: eisei.JWO@city.fukuoka.lg.jp



早良区保健福祉センター
早良区百道1丁目18-18
TEL 092-851-6602
FAX 092-822-5733
Eメール: eisei.SWO@city.fukuoka.lg.jp

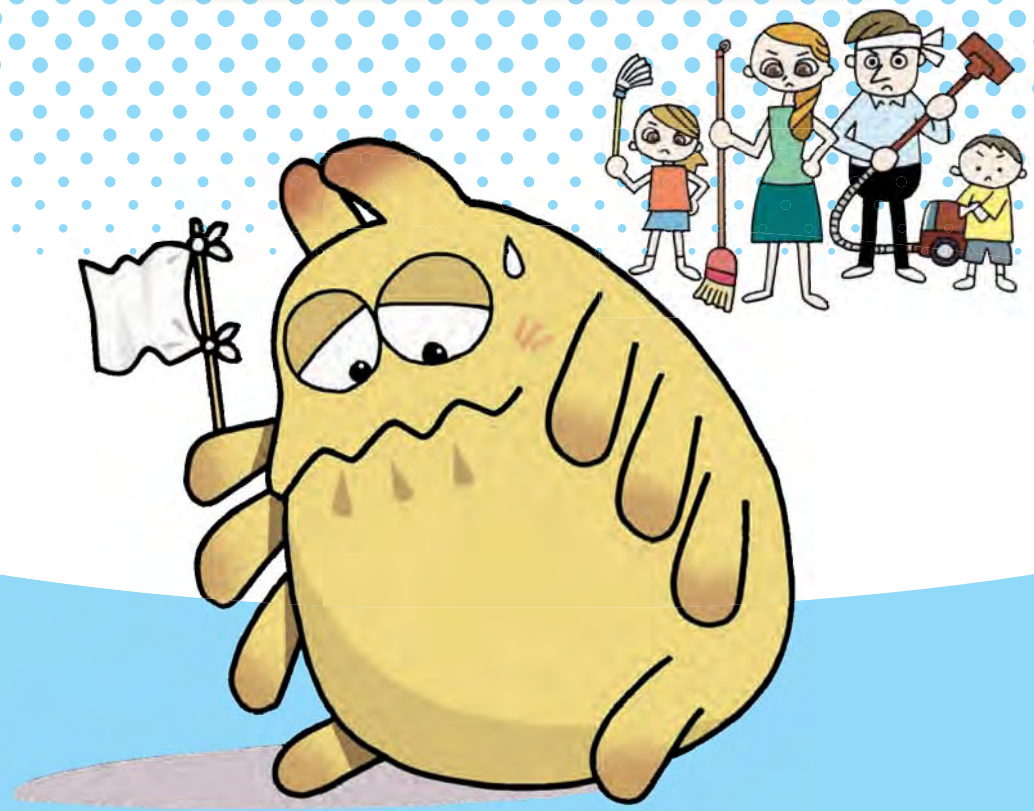


西区保健福祉センター
西区内浜1丁目4-7
TEL 092-895-7094
FAX 092-891-9894
Eメール: eisei.NWO@city.fukuoka.lg.jp

**福岡市保健医療局
生活衛生部
生活衛生課**

福岡市中央区天神1丁目8-1
TEL 092-711-4273
FAX 092-733-5588
Eメール: seikatsueisei.PHWB@city.fukuoka.lg.jp

すまいの ダニ退治



このパンフレットは再生紙を使用しています。

はじめに

目次

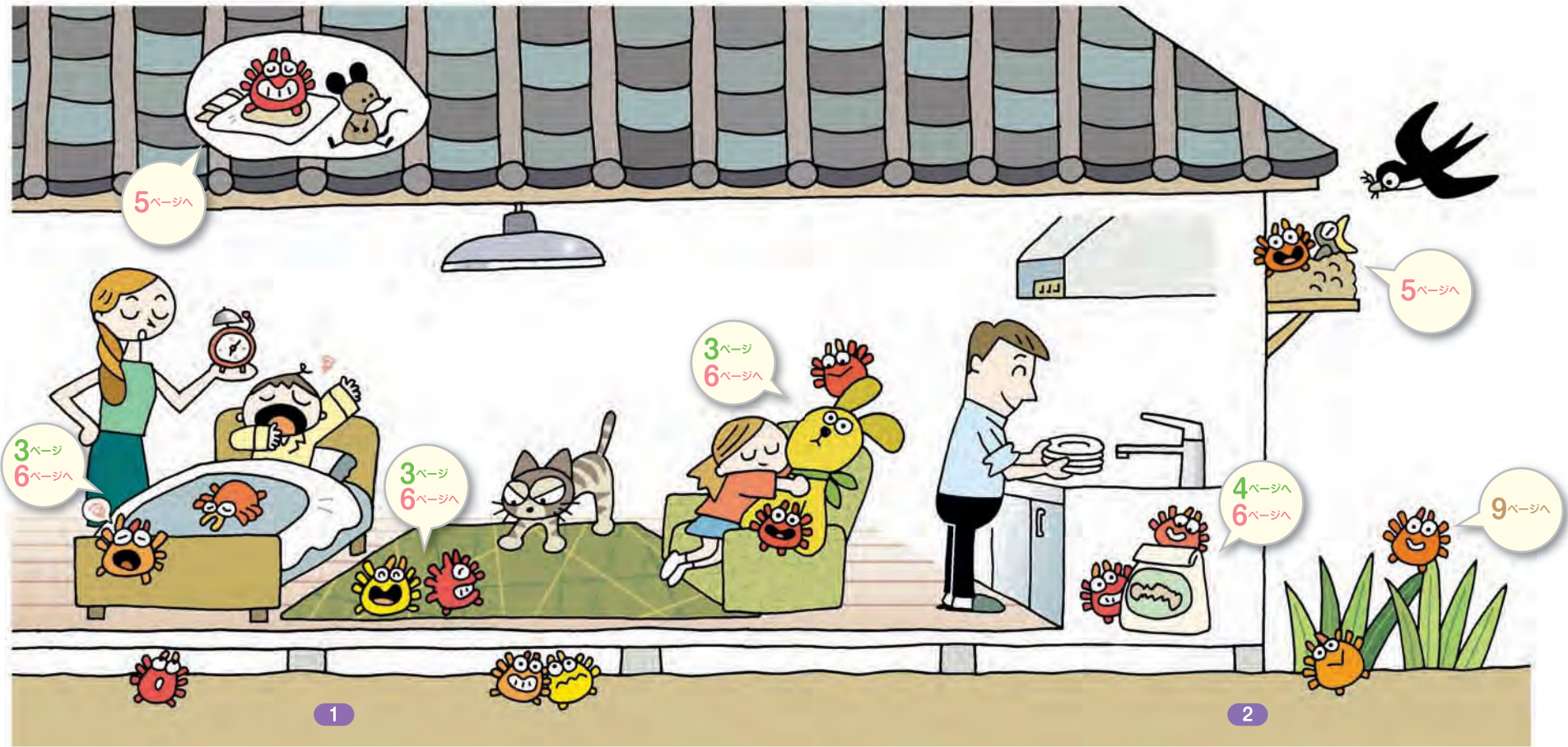
- はじめに 2
- アレルギーの原因となるダニ 3
- 人を刺すダニ 5
- ダニ対策のコツ 7
- その他の有害なダニ 9

普段の生活の中では気づかないことが多いですが、私たちの住まいの中には様々な種類のダニがいます。その中には、アレルギーを引き起こす元(アレルゲン)になるものや、人を刺したり、血を吸ったりするものもいます。

「小児気管支ぜんそくの原因の80%以上がダニである」との報告もあるように、私たちの健康を守るうえで、ダニ対策は重要な課題です。

また、ダニは、梅雨や蒸し暑い夏のような高温多湿の環境を好みますが、現代の住宅は気密性が高く、ダニにとって快適な環境が一年中保たれるため、その他の時期でも増えることがあります。

ダニの弱点を知り、日頃から対策を心がけて、ダニを寄せ付けない快適な住まいを守りましょう。





アレルギーの原因となるダニ

チリダニ類

発生場所

- 人や動物のアカ・フケのあるところ
- 畳やじゅうたん、枕、布団、ぬいぐるみなど

発生時期

- 特に6～8月に多い

好きなもの

- 人や動物のアカ・フケ
- 食べこぼし

家庭で発見されることが一番多いダニです。



体長
0.2～
0.4mm

ヒョウヒダニ

◎被害

ダニの死がいやふんを吸い込むことで、アレルギー性疾患を発症することがあります。
※人を刺すことはありません。

◎対策

- こまめな掃除
- 換気・除湿などの湿度管理



具体的な
対策は
7・8ページへ!

コナダニ類

発生場所

- 貯蔵食品(小麦粉などの粉類、砂糖、煮干しなど)
- 畳など

発生時期

- 梅雨～秋(湿度が高い時期)

好きなもの

- 食品全般

◎被害

ダニの死がいやふんを吸い込んだり、ダニが繁殖した食品を食べることで、アレルギー性疾患を発症することがあります。
※人を刺すことはありません。

◎対策

開封した食品を長期保存する場合は、密閉容器に入れ、必要に応じて温度・湿度の低い場所(冷蔵庫)に保管しましょう。また、賞味期限よりも早めを使い切るよう心がけましょう。

大量発生すると、白く粉をふいたように見えるダニです。



体長
0.5mm

ケナガコナダニ





人を刺すダニ

イエダニ類

発生場所

- 天井裏や床下のネズミの巣とその周辺

発生時期

- 夏～秋に多い

好きなもの

- ネズミや人の血

◎被害

刺された1～2日後に、激しいかゆみを伴って数mm～20mm大の赤い斑点が生じ、かゆみが2～3日続きます。

◎対策

- ネズミの駆除、ネズミの巣の除去
- ネズミが住みつきにくい環境を保つ(えさとなる食品を放置しない、清掃)

トリサンダニ

鳥の巣に発生するトリサンダニも、室内に侵入して人を刺し、吸血するダニです。対策は以下のとおりです。

- ・ヒナが巣立った後の巣の除去
- ・巣を作らせないようにする

ネズミに寄生するダニです。ネズミを介して室内に侵入し、人を吸血します。



体長
0.7mm

イエダニ



ダニに刺されやすい部分

太ももの内側、二の腕などの皮膚の柔らかい部分を好みます。



ツメダニ類

発生場所

- 高気密住宅の結露しやすい場所
- 畳やじゅうたん、布団などの中

発生時期

- 梅雨～秋(湿度が高い時期)

好きなもの

- チリダニ、コナダニ等

◎被害

刺されてから数時間後に、かゆみや発疹が生じ、かゆみが1～2日続きます。

◎対策

- こまめな掃除
- 通気・除湿などの湿度管理
- えさとなるダニ類の駆除

えさとなるダニ(チリダニやコナダニ)が増えると、このダニも増え、人を刺す場合があります。



体長
0.3～
1.0mm

ツメダニ





ダニ対策のコツ 普段の生活の中でダニが好まない環境づくりを行いましょう。



ダニが好む環境とは？

高温・多湿

温度…25～30℃
湿度…60%以上

えさがある

人やペットが落とすフケや
アカ、食べ物のかす、カビなど

温度・湿度
を下げる。

部屋は
清潔に



3つのポイント

換気・洗濯乾燥・掃除

1 換気してダニを寄せ付けない！



エアコンや除湿器
(梅雨時)の活用

天気の良い日は
窓を開けて換気

押入れや
クローゼットの
中まで通気

2か所以上の
窓を開けて、
風の通り道を作る。

！ 和室は、湿気がたまるので畳の上に
じゅうたんは敷かないようにしましょう。

2 洗濯乾燥でダニとさよなら！



週1回の洗濯

週1回の天日干し

衣類(布団)乾燥機も
効果的です。

表面全体をしっかり
掃除機がけ

乾いた後は…

ダニの死がいや
ふんが飛び散るので、
布団等を叩くのは
やめましょう。

ダニの死がいやふん、
ほこりを吸い取ります。

3 掃除でダニを取り除こう！



カーテン・ソファも
掃除機がけ

少なくとも3日に1回
(できるだけこまめに)

畳やじゅうたんは
念入りに掃除機がけ
(1m²あたり20秒以上かけて
吸い取る。)

！ 仕上げに雑巾がけしましょう。
(舞い上がって落ちたほこりの除去)

殺虫剤を使う場合は…

殺虫剤の表示をよく読み、用法・用量を守って適切に使用しましょう。

ダニの死がいやふんが残っていると、アレルギー性疾患の原因にもなるので、殺虫剤を使った後は、掃除機をかけてしっかり取り除きましょう。



その他の有害なダニ

マダニ類

発生場所

- 山や森、公園、草むらなど
- 植物の葉などで隠れているが、人や動物が近くを通ると、乗り移ってくる

発生時期

- 春～秋

好きなもの

- 人や動物の血

◎被害

- 人をかみ、3～10日吸血します。
- かまれた際にマダニが持つ病原体が人にうつり、感染症を起こすことがあります。

◎対策

野外で活動する際には、長袖、長ズボンを着用して肌の露出を少なくする。

吸血すると
10～20mm
まで膨らみます。



体長
3～8mm

マダニ
(フタトゲチマダニ)

写真提供：(一財)日本環境衛生センター



マダニを介した感染症(重症熱性血小板減少症候群:SFTS)

【どんな病気?】

SFTS ウイルスに感染することによって引き起こされる病気で、日本国内では、平成25年1月に初めて感染者が確認されました。

多くの場合、ウイルスを持っているマダニにかまれることで感染します。

【症状は?】

主な症状は発熱と消化器症状(嘔吐、下痢など)ですが、重症化し、死亡することもあります。

マダニにかまれたら・・・

- マダニが吸血を続けている場合は、無理に引き抜こうとせず、皮膚科で除去してもらいましょう。
- かまれて6日～2週間後に、発熱、発疹、下痢などの症状が出た場合は、すぐに病院に行きましょう。
(マダニにかまれたことを医師に伝えてください。)

お年寄りには 注意!

ヒゼンダニ



人の皮膚に住みつき、疥癬(かいせん:皮膚にかゆみや赤いブツブツが生じる感染症)の原因となります。

疥癬は、免疫力の低下している高齢者に発症しやすく、肌と肌との接触や寝具の共有などが原因で感染するため、老人ホームやデイケアなどでよく発生します。