

令和 8 年度

当初予算案等説明資料

| | |
|-----------------------------|----|
| 1. 福岡市当初予算案概要 | 1 |
| 2. 財政局所管予算案 | |
| (1) 総括 | 5 |
| (2) 重要施策の概要 | 6 |
| (3) 款項目別説明 | |
| ア. 一般会計（歳入） | 9 |
| イ. 一般会計（歳出） | 25 |
| ウ. 財産区特別会計（歳入・歳出） | 37 |
| エ. 市債管理特別会計（歳入・歳出） | 39 |
| (4) 債務負担行為 | 41 |
| (5) 一時借入金 | 41 |
| 3. 条例案の概要 | |
| 議案第 52 号 福岡市市税条例の一部を改正する条例案 | 43 |
| 4. 組織編成案 | 45 |
| [参考資料] | 48 |

財 政 局

1. 令和8年度 福岡市当初予算案概要

(1) 予算総額（規模）

| 会計別 | 8年度予算額 (A) | 7年度予算額 (B) | 差引増減額 (A) - (B) = (C) | 対前年度伸率 (C)/(B) |
|------|---------------|---------------|--------------------------|-------------------|
| | 千円 | 千円 | 千円 | % |
| 一般会計 | 1,131,811,000 | 1,112,830,000 | 18,981,000 | 1.7 |
| 特別会計 | 691,900,951 | 667,413,931 | 24,487,020 | 3.7 |
| 企業会計 | 363,029,561 | 354,070,520 | 8,959,041 | 2.5 |
| 合計 | 2,186,741,512 | 2,134,314,451 | 52,427,061 | 2.5 |

(2) 一般会計款別比較 (歳入)

【当初】

| 款 別 | 令和8年度予算 (A) | | 令和7年度予算 (B) | | 差引増減額 (A)-(B)=(C) | | 対前年 度伸率 (C)/(B) |
|----------------------------------|----------------|-------|----------------|-------|----------------------|--------|-----------------------|
| | 金 額 | 構 成 比 | 金 額 | 構 成 比 | 金 額 | | |
| | 千円 | % | 千円 | % | 千円 | % | |
| 1 市 税 | 426,320,009 | 37.7 | 403,458,594 | 36.3 | 22,861,415 | 5.7 | |
| 2 地 方 譲 与 税 | 6,700,000 | 0.6 | 7,036,000 | 0.6 | △ 336,000 | △ 4.8 | |
| 3 利 子 割 交 付 金 | 584,000 | 0.1 | 89,000 | 0.0 | 495,000 | 556.2 | |
| 4 配 当 割 交 付 金 | 1,666,000 | 0.1 | 1,442,000 | 0.1 | 224,000 | 15.5 | |
| 5 株 式 等 譲 渡 所 得 割 交 付 金 | 1,662,000 | 0.1 | 568,000 | 0.1 | 1,094,000 | 192.6 | |
| 6 分 離 課 税 所 得 割 交 付 金 | 266,000 | 0.0 | 266,000 | 0.0 | - | - | |
| 7 法 人 事 業 税 交 付 金 | 6,241,000 | 0.6 | 5,903,000 | 0.5 | 338,000 | 5.7 | |
| 8 地 方 消 費 税 交 付 金 | 49,591,000 | 4.4 | 46,095,000 | 4.1 | 3,496,000 | 7.6 | |
| 9 ゴルフ場利用税交付金 | 33,000 | 0.0 | 34,000 | 0.0 | △ 1,000 | △ 2.9 | |
| 10 環 境 性 能 割 交 付 金 | 2,000 | 0.0 | 996,000 | 0.1 | △ 994,000 | △ 99.8 | |
| 11 軽油引取税交付金 | 2,587,000 | 0.2 | 5,099,000 | 0.5 | △ 2,512,000 | △ 49.3 | |
| 12 国 有 提 供 施 設 等 所 在 市 助 成 交 付 金 | 57,000 | 0.0 | 56,000 | 0.0 | 1,000 | 1.8 | |
| 13 地 方 特 例 交 付 金 | 5,053,000 | 0.4 | 1,810,000 | 0.2 | 3,243,000 | 179.2 | |
| 14 地 方 交 付 税 | 43,500,000 | 3.8 | 49,500,000 | 4.4 | △ 6,000,000 | △ 12.1 | |
| 15 交 通 安 全 対 策 特 別 交 付 金 | 410,000 | 0.0 | 410,000 | 0.0 | - | - | |
| 16 分 担 金 及 び 負 担 金 | 5,927,412 | 0.5 | 8,031,011 | 0.7 | △ 2,103,599 | △ 26.2 | |
| 17 使 用 料 及 び 手 数 料 | 27,822,557 | 2.5 | 27,829,492 | 2.5 | △ 6,935 | △ 0.0 | |
| 18 国 庫 支 出 金 | 229,702,922 | 20.3 | 221,807,370 | 19.9 | 7,895,552 | 3.6 | |
| 19 県 支 出 金 | 62,697,122 | 5.5 | 55,501,060 | 5.0 | 7,196,062 | 13.0 | |
| 20 財 産 収 入 | 4,617,513 | 0.4 | 4,518,928 | 0.4 | 98,585 | 2.2 | |
| 21 寄 附 金 | 4,307,015 | 0.4 | 3,332,898 | 0.3 | 974,117 | 29.2 | |
| 22 繰 入 金 | 20,902,814 | 1.8 | 15,786,186 | 1.4 | 5,116,628 | 32.4 | |
| 23 繰 越 金 | 100,000 | 0.0 | 100,000 | 0.0 | - | - | |
| 24 諸 収 入 | 177,959,303 | 15.7 | 198,643,127 | 17.9 | △ 20,683,824 | △ 10.4 | |
| 25 市 債 | 53,102,333 | 4.7 | 54,517,333 | 4.9 | △ 1,415,000 | △ 2.6 | |
| ▲ 自 動 車 取 得 税 交 付 金 | - | - | 1 | 0.0 | △ 1 | 皆減 | |
| 歳 入 合 計 | 1,131,811,000 | 100.0 | 1,112,830,000 | 100.0 | 18,981,000 | 1.7 | |
| 特 定 財 源 | 571,811,449 | 50.5 | 575,961,895 | 51.8 | △ 4,150,446 | △ 0.7 | |
| 一 般 財 源 ※ ① | 559,999,551 | 49.5 | 536,868,105 | 48.2 | 23,131,446 | 4.3 | |
| 自 主 財 源 ※ ② | 667,956,623 | 59.0 | 661,700,236 | 59.5 | 6,256,387 | 0.9 | |
| 依 存 財 源 | 463,854,377 | 41.0 | 451,129,764 | 40.5 | 12,724,613 | 2.8 | |

※① 1～15、23の全額及び20～22、24の一部

※② 1、16、17、20～24の全額

(3) 一般会計款別比較 (歳出)

【当初】

| 款 別 | 令和8年度予算 (A) | | 令和7年度予算 (B) | | 差引増減額 (A)-(B)=(C) | 対前年 度伸率 (C)/(B) |
|-----------------|----------------|-------|----------------|-------|----------------------|-----------------------|
| | 金 額 | 構成比 | 金 額 | 構成比 | 金 額 | |
| | 千円 | % | 千円 | % | 千円 | % |
| 1 議 会 費 | 1,876,555 | 0.2 | 1,913,149 | 0.2 | △ 36,594 | △ 1.9 |
| 2 総 務 費 | 73,921,422 | 6.5 | 68,388,270 | 6.1 | 5,533,152 | 8.1 |
| 3 こ ど も 育 成 費 | 177,730,337 | 15.7 | 168,112,263 | 15.1 | 9,618,074 | 5.7 |
| 4 保 健 福 祉 費 | 263,476,880 | 23.3 | 260,607,727 | 23.4 | 2,869,153 | 1.1 |
| 5 環 境 費 | 35,729,937 | 3.2 | 32,679,348 | 2.9 | 3,050,589 | 9.3 |
| 6 農 林 水 産 業 費 | 9,581,807 | 0.8 | 8,366,380 | 0.8 | 1,215,427 | 14.5 |
| 7 経 済 観 光 文 化 費 | 175,146,143 | 15.5 | 199,395,812 | 17.9 | △ 24,249,669 | △ 12.2 |
| 8 土 木 費 | 55,122,571 | 4.9 | 48,398,996 | 4.3 | 6,723,575 | 13.9 |
| 9 都 市 計 画 費 | 52,322,153 | 4.6 | 50,234,455 | 4.5 | 2,087,698 | 4.2 |
| 10 港 湾 空 港 費 | 10,134,970 | 0.9 | 10,163,130 | 0.9 | △ 28,160 | △ 0.3 |
| 11 消 防 費 | 20,880,466 | 1.8 | 19,808,499 | 1.8 | 1,071,967 | 5.4 |
| 12 教 育 費 | 165,365,489 | 14.6 | 152,890,994 | 13.7 | 12,474,495 | 8.2 |
| 13 災 害 復 旧 費 | 5,000 | 0.0 | 5,000 | 0.0 | - | - |
| 14 公 債 費 | 90,155,934 | 8.0 | 91,531,123 | 8.2 | △ 1,375,189 | △ 1.5 |
| 15 諸 支 出 金 | 61,336 | 0.0 | 34,854 | 0.0 | 26,482 | 76.0 |
| 16 予 備 費 | 300,000 | 0.0 | 300,000 | 0.0 | - | - |
| 歳 出 合 計 | 1,131,811,000 | 100.0 | 1,112,830,000 | 100.0 | 18,981,000 | 1.7 |

(4) 特別会計

| 会計別 | 8年度予算額 (A) | 7年度予算額 (B) | 差引増減額 (A)-(B)=(C) | 対前年度伸率 (C)/(B) |
|----------------|---------------|---------------|----------------------|-------------------|
| | 千円 | 千円 | 千円 | % |
| 後期高齢者医療 | 32,673,197 | 27,278,487 | 5,394,710 | 19.8 |
| 国民健康保険事業 | 145,485,429 | 144,783,364 | 702,065 | 0.5 |
| 介護保険事業 | 131,591,539 | 127,858,472 | 3,733,067 | 2.9 |
| 母子父子寡婦福祉資金貸付事業 | 644,800 | 905,221 | △ 260,421 | △ 28.8 |
| 企業等成長支援事業 | 3,066 | 807 | 2,259 | 279.9 |
| 中央卸売市場 | 5,798,936 | 6,840,980 | △ 1,042,044 | △ 15.2 |
| 港湾整備事業 | 22,545,197 | 16,763,314 | 5,781,883 | 34.5 |
| 市営渡船事業 | 2,792,638 | 1,817,462 | 975,176 | 53.7 |
| 香椎駅周辺土地地区画整理事業 | 799,447 | 785,491 | 13,956 | 1.8 |
| 貝塚駅周辺土地地区画整理事業 | 1,918,064 | 2,527,238 | △ 609,174 | △ 24.1 |
| 公共用地先行取得事業 | - | - | - | - |
| 財産区 | 259,552 | 242,872 | 16,680 | 6.9 |
| 市立病院機構病院事業債管理 | 660,039 | 663,578 | △ 3,539 | △ 0.5 |
| 市債管理 | 346,729,047 | 336,946,645 | 9,782,402 | 2.9 |
| 特別会計 合計 | 691,900,951 | 667,413,931 | 24,487,020 | 3.7 |

(5) 企業会計

| 会計別 | 8年度予算額 (A) | 7年度予算額 (B) | 差引増減額 (A)-(B)=(C) | 対前年度伸率 (C)/(B) |
|-------------|---------------|---------------|----------------------|-------------------|
| | 千円 | 千円 | 千円 | % |
| モーターボート競走事業 | 79,119,371 | 84,785,831 | △ 5,666,460 | △ 6.7 |
| 集落排水事業 | 698,505 | 662,900 | 35,605 | 5.4 |
| 下水道事業 | 121,214,022 | 116,626,675 | 4,587,347 | 3.9 |
| 水道事業 | 70,968,781 | 69,148,770 | 1,820,011 | 2.6 |
| 工業用水道事業 | 410,701 | 614,691 | △ 203,990 | △ 33.2 |
| 高速鉄道事業 | 90,618,181 | 82,231,653 | 8,386,528 | 10.2 |
| 企業会計 合計 | 363,029,561 | 354,070,520 | 8,959,041 | 2.5 |

2. 財政局所管予算案

(1) 総括

A表：令和8年度予算額

(単位：千円)

| 区分 | 歳入 | 歳出 | 財源内訳 | | | | |
|----------|-------------|-------------|-----------|-------------|-------------|--------|------------|
| | | | 特定財源 | | | 当該事業財源 | 一般財源 |
| | | | 国県支出金 | 地方債 | その他 | | |
| 一般会計 | 566,444,060 | 105,136,439 | 2,871,804 | 157,000 | 8,693,315 | - | 93,414,320 |
| 財産区特別会計 | 259,552 | 259,552 | - | - | 229,423 | 30,129 | - |
| 市債管理特別会計 | 346,729,047 | 346,729,047 | - | 119,956,333 | 226,772,714 | - | - |
| 局計 | 913,432,659 | 452,125,038 | 2,871,804 | 120,113,333 | 235,695,452 | 30,129 | 93,414,320 |

B表：令和7年度予算額

(単位：千円)

| 区分 | 歳入 | 歳出 | 財源内訳 | | | | |
|----------|-------------|-------------|-----------|-------------|-------------|--------|------------|
| | | | 特定財源 | | | 当該事業財源 | 一般財源 |
| | | | 国県支出金 | 地方債 | その他 | | |
| 一般会計 | 541,953,183 | 104,901,394 | 2,730,848 | 436,000 | 6,895,840 | - | 94,838,706 |
| 財産区特別会計 | 242,872 | 242,872 | - | - | 214,021 | 28,851 | - |
| 市債管理特別会計 | 336,946,645 | 336,946,645 | - | 121,478,333 | 215,468,312 | - | - |
| 局計 | 879,142,700 | 442,090,911 | 2,730,848 | 121,914,333 | 222,578,173 | 28,851 | 94,838,706 |

C表：差引増減[A-B]

(単位：千円)

| 区分 | 歳入 | 歳出 | 財源内訳 | | | | |
|----------|-----------------------|-----------------------|--------------------|--------------------------|-----------------------|------------------|--------------------------|
| | | | 特定財源 | | | 当該事業財源 | 一般財源 |
| | | | 国県支出金 | 地方債 | その他 | | |
| 一般会計 | 24,490,877 (4.5) | 235,045 (0.2) | 140,956 (5.2) | △ 279,000 (△ 64.0) | 1,797,475 (26.1) | - (-) | △ 1,424,386 (△ 1.5) |
| 財産区特別会計 | 16,680 (6.9) | 16,680 (6.9) | - (-) | - (-) | 15,402 (7.2) | 1,278 (4.4) | - (-) |
| 市債管理特別会計 | 9,782,402 (2.9) | 9,782,402 (2.9) | - (-) | △ 1,522,000 (△ 1.3) | 11,304,402 (5.2) | - (-) | - (-) |
| 局計 | 34,289,959 (3.9) | 10,034,127 (2.3) | 140,956 (5.2) | △ 1,801,000 (△ 1.5) | 13,117,279 (5.9) | 1,278 (4.4) | △ 1,424,386 (△ 1.5) |

※括弧内は伸率(%)

(2) 重要施策の概要

() 内は前年度予算額

1. 持続可能な財政運営に向けた取組みの推進

404 千円(404 千円)

「財政運営プラン」の取組みの方向性を踏まえ、市民生活に必要な行政サービスを安定的に提供するとともに、重要施策の推進や新たな課題に対応するために必要な財源を確保し、福岡市の発展と健全な財政運営を将来にわたって持続させるため、政策推進プランに基づき投資の選択と集中を図るとともに、歳入の積極的な確保や行政運営の効率化、既存事業の組替えなど不断の改善、市債残高の縮減などに取り組む。

[主な事業]

| 事業名 | 予算額 | 事業内容 | |
|------------|-----------|--|---|
| | | これまでの取組み | 8年度の取組み |
| 財政運営プランの推進 | 千円 404 | 歳入の積極的な確保や行政運営の効率化等を進め、「元気なまち」、「住みやすいまち」と評価される福岡市の魅力や活力を維持し、将来にわたって発展させていくために必要な財源を確保するとともに、将来世代への過度な負担を残さないよう市債残高を着実に減少させるなど、持続可能な財政運営に取り組んできた。 | 引き続き「財政運営プラン」に基づき、市民生活に必要な行政サービスを安定的に提供しつつ、政策推進プランに基づき投資の選択と集中を図るとともに、歳入の積極的な確保や行政運営の効率化、既存事業の組替えなど不断の改善に取り組むとともに、市債残高の縮減などにより財政構造を強化し、将来にわたり持続可能な財政運営に取り組んでいく。 |

2. 市税収入の確保

188,081 千円(165,459 千円)

歳入の根幹である市税収入を確保するため、適正課税の推進や滞納整理の強化、納税環境の整備等に計画的かつ積極的に取り組む。また、納税環境の整備の一環として、税務手続きの電子化を推進し、納税者の利便性向上と事務の効率化に取り組む。

[主な事業]

| 事業名 | 予算額 | 事業内容 | |
|--------------|---------------|--|---|
| | | これまでの取組み | 8年度の取組み |
| 税務手続きの電子化の推進 | 千円 188,081 | 軽自動車税等の申告手続きの電子化や電子納税を全税目に拡大するなど納税環境の整備を推進するとともに、税務証明のコンビニ交付サービスの利用を促進し、納税者の利便性向上に取り組んだ。 | eLTAXの24時間利用や国税との情報連携拡充など、納税者の利便性向上と事務の効率化を目的としたeLTAXの更新に対応するため、引き続き、システム改修を行う。 |

3. 積極的な歳入向上の推進

1,983,791 千円 (1,482,637 千円)

歳入の向上を図るため、民間事業者のノウハウも活用しながら、多様な手法により市有財産の有効活用に取り組むとともに、税外債権について、滞納発生 of 未然防止、初期滞納対策、累積滞納の整理等を適切に進め、全庁的な債権管理の推進に取り組む。また、ふくおか応援寄付については、魅力ある返礼品の拡充等により、福岡市のPR強化や財源確保に取り組む。

[主な事業]

| 事業名 | 予算額 千円 | 事業内容 | |
|-----------------|-----------|---|--|
| | | これまでの取組み | 8年度の取組み |
| (1) 公有財産の有効活用推進 | - | 歳入の向上を図るため、未利用地の売却・貸付だけでなく、行政財産の余裕部分の活用や、公共施設・公共空間を活用した財産の有効活用に取り組んだ。 | 引き続き、民間事業者のノウハウも活用しながら、多様な手法による市有財産の有効活用に全庁的に取り組む。 |
| (2) 全庁的な債権管理の推進 | 9,166 | 税外債権について、債権管理に関する手続等を定めた債権管理条例の運用、研修の充実、各債権の個別マニュアル整備等の支援などを通じて、全庁的なノウハウの共有を図るとともに、民間事業者の活用による法的措置等の促進などに取り組んだ。 | 引き続き、民間事業者の活用などを図りながら、滞納発生 of 未然防止、初期滞納対策、累積滞納の整理等を適切に進め、全庁的な債権管理の推進に取り組む。 |
| (3) ふくおか応援寄付の推進 | 1,974,625 | 随時公募の継続実施による魅力ある返礼品の拡充により、福岡市のPR強化を図るとともに、提携ポータルサイトの更なる追加など、寄附者の利便性向上に取り組んだ。 | 引き続き、魅力ある返礼品の拡充等により、福岡市のPR強化や財源確保に取り組む。 |

4. アセットマネジメントの推進

9,494 千円(12,182 千円)

市民が市有施設を安全・安心に利用できるよう維持し、良質な公共サービスを持続的に提供していくため、「福岡市アセットマネジメント基本方針」に基づき、財政負担の軽減・平準化を図りつつ、施設の状況等に応じた適切な維持管理による長寿命化や施設運営の効率化に取り組むとともに、施設の利用変更や廃止、統合・複合化など資産の有効活用を推進する。また、「官民協働事業(PPP)への取組方針」に基づき、市有施設の整備等に係る官民協働事業(PPP)の活用を含めた検討及び事業実施における各事業局の支援を行う。

〔主な事業〕

| 事業名 | 予算額 | 事業内容 | |
|--------------------|---------|--|--|
| | | これまでの取組み | 8年度取組み |
| (1) アセットマネジメントの推進 | 千円 - | 「基本方針」に基づき、計画的な改修・修繕のほか、保守管理費等の削減、施設の統合や複合化に全庁的に取り組んだ。 また、施設運営の効率化を図るため、管理に携わる職員等を対象に施設の維持管理、修繕に関する研修等を実施した。 | 引き続き、財政負担の軽減・平準化を図りつつ、施設の状況等に応じた適切な維持管理や施設運営の効率化、資産の有効活用を推進する。 また、研修等により、施設管理を担当する職員等の意識向上を図る。 |
| (2) 官民協働事業(PPP)の活用 | 9,494 | 市有施設の整備等を適切に推進するため、「官民協働事業(PPP)への取組方針」に基づき、各事業の最適な事業手法の検討等を行うとともに、地場企業のPPPへの参画に向けて、「福岡PPPプラットフォーム」におけるセミナー及び個別事業に係る対話等を展開した。 | 各局が実施する市有施設の整備等にあたり、財政負担の軽減や平準化を図りつつ、公共サービスの質の向上に繋がる官民協働事業(PPP)の活用を含めた検討及び事業実施における支援を行う。 また、引き続き、福岡PPPプラットフォームにおける個別事業に係る対話等を通じて、地場企業のPPPへの参画促進に取り組む。 |

5. 公共工事の品質確保の推進

1,966 千円(4,792 千円)

公共工事の品質確保を推進するため、引き続き、総合評価落札方式の適切な運用や検査指摘事項の公表による注意喚起を図る。また、地場建設業の担い手の確保・育成の観点から、建設業における働き方改革を推進するとともに、公共事業の円滑な施工を確保できるよう、必要な対策に取り組む。

〔主な事業〕

| 事業名 | 予算額 | 事業内容 | |
|---------------------|-------------|---|--|
| | | これまでの取組み | 8年度取組み |
| (1) 総合評価落札方式の運用 | 千円 1,086 | 総合評価落札方式の適切な運用を行うとともに、運用状況を踏まえ、企業評価項目における評価内容の一部変更などを行った。 | 「公共工事の品質確保の促進に関する法律」に基づき、総合評価落札方式の適切な運用を行うとともに、社会情勢の変化や運用状況を踏まえ、より良い制度となるよう取り組む。 |
| (2) 建設業における働き方改革の推進 | 880 | 週休2日工事及びICT活用工事の運用拡大、遠隔臨場の推進、施工時期等の平準化に取り組むとともに、最新の実勢価格を適切に反映した予定価格の設定や柔軟な設計変更などを行った。 | 建設業における働き方改革を推進するため、週休2日工事、ICT活用工事、遠隔臨場及び工事書類の電子化の推進、施工時期等の平準化など、労働環境の改善と生産性向上に取り組む。 |

(3) 款項目別説明

ア. 一般会計（歳入）

| 款 | 項 | 目 | 令和8年度 | 令和7年度 | 差引増減（△） |
|----------|----------------|-------------------------------|-------------|-------------|------------|
| | | | 予 算 額 | 予 算 額 | （A）－（B） |
| | | | （A） | （B） | （C） |
| 1 市 税 | | | 426,320,009 | 403,458,594 | 22,861,415 |
| | 1 市 民 税 | | 202,835,604 | 191,078,634 | 11,756,970 |
| | | 1 個 人 | 158,185,929 | 149,823,005 | 8,362,924 |
| | | 2 法 人 | 44,649,675 | 41,255,629 | 3,394,046 |
| | 2 固 定 資 産 税 | | 161,432,934 | 152,781,762 | 8,651,172 |
| | | 1 固 定 資 産 税 | 160,364,423 | 151,790,908 | 8,573,515 |
| | | 2 国 有 資 産 等 所 在 市 交 付 金 | 1,068,511 | 990,854 | 77,657 |
| | 3 軽自動車税 | | 2,395,014 | 2,433,976 | △ 38,962 |
| | | 1 環 境 性 能 割 | 31,131 | 131,614 | △ 100,483 |
| | | 2 種 別 割 | 2,363,883 | 2,302,362 | 61,521 |

(単位:千円)

| 対前年度伸率 (C) / (B) % | 説 明 ※()内は前年度当初予算額 |
|--------------------------|---|
| 5.7 | |
| 6.2 | |
| 5.6 | 地方税法に基づく個人市民税 158,185,929 |
| 8.2 | 地方税法に基づく法人市民税 44,649,675 |
| 5.7 | |
| 5.6 | 地方税法に基づく固定資産税 160,364,423 |
| 7.8 | 国有資産等所在市町村交付金法に基づく 国有資産等所在市交付金 1,068,511 |
| △ 1.6 | |
| △ 76.3 | 地方税法に基づく環境性能割 31,131 |
| 2.7 | 地方税法に基づく種別割 2,363,883 |

| 款 | 項 | 目 | 令和8年度 予 算 額 (A) | 令和7年度 予 算 額 (B) | 差引増減 (△) (A) - (B) (C) |
|------------|-------------------------|-------------------------|-----------------------|-----------------------|------------------------------|
| | 4 市たばこ税 | 1 市たばこ税 | 13,110,742 | 13,000,642 | 110,100 |
| | 5 入 湯 税 | 1 入 湯 税 | 47,685 | 54,827 | △ 7,142 |
| | 6 事 業 所 税 | 1 事 業 所 税 | 9,072,646 | 8,722,811 | 349,835 |
| | 7 都 市 計 画 税 | 1 都 市 計 画 税 | 34,091,388 | 32,314,235 | 1,777,153 |
| | 8 宿 泊 税 | 1 宿 泊 税 | 3,333,996 | 3,071,707 | 262,289 |
| 2 地方譲与税 | | | 6,700,000 | 7,036,000 | △ 336,000 |
| | 1 特 別 と ん 譲 与 税 | 1 特 別 と ん 譲 与 税 | 93,000 | 111,000 | △ 18,000 |
| | 2 地 方 揮 発 油 譲 与 税 | 1 地 方 揮 発 油 譲 与 税 | 1,070,000 | 1,280,000 | △ 210,000 |
| | 3 石 油 ガ ス 譲 与 税 | 1 石 油 ガ ス 譲 与 税 | 25,000 | 25,000 | - |

(単位:千円)

| 対前年度伸率 (C) / (B) % | 説 明 | ※()内は前年度当初予算額 |
|--------------------------|--------------------|----------------|
| 0.8 | 地方税法に基づく市たばこ税 | 13,110,742 |
| △ 13.0 | 地方税法に基づく入湯税 | 47,685 |
| 4.0 | 地方税法に基づく事業所税 | 9,072,646 |
| 5.5 | 地方税法に基づく都市計画税 | 34,091,388 |
| 8.5 | 福岡市宿泊税条例に基づく宿泊税 | 3,333,996 |
| △ 4.8 | | |
| △ 16.2 | 特別とん譲与税法に基づく地方譲与税 | 93,000 |
| △ 16.4 | 地方揮発油譲与税法に基づく地方譲与税 | 1,070,000 |
| - | 石油ガス譲与税法に基づく地方譲与税 | 25,000 |

| 款 | 項 | 目 | 令和8年度 予 算 額 (A) | 令和7年度 予 算 額 (B) | 差引増減(△) (A) - (B) (C) |
|----------------------|----------------------|----------------------|-----------------------|-----------------------|-----------------------------|
| | 4 自動車重量 譲 与 税 | 1 自動車重量 譲 与 税 | 2,188,000 | 2,123,000 | 65,000 |
| | 5 航空機燃料 譲 与 税 | 1 航空機燃料 譲 与 税 | 3,097,000 | 3,262,000 | △ 165,000 |
| | 6 森林環境 譲 与 税 | 1 森林環境 譲 与 税 | 227,000 | 235,000 | △ 8,000 |
| 3 利子割交付金 | 1 利子割交付金 | 1 利子割交付金 | 584,000 | 89,000 | 495,000 |
| 4 配当割交付金 | 1 配当割交付金 | 1 配当割交付金 | 1,666,000 | 1,442,000 | 224,000 |
| 5 株式等譲渡 所得割交付金 | 1 株式等譲渡 所得割交付金 | 1 株式等譲渡 所得割交付金 | 1,662,000 | 568,000 | 1,094,000 |
| 6 分離課税 所得割交付金 | 1 分離課税 所得割交付金 | 1 分離課税 所得割交付金 | 266,000 | 266,000 | - |
| 7 法人事業税 交 付 金 | 1 法人事業税 交 付 金 | 1 法人事業税 交 付 金 | 6,241,000 | 5,903,000 | 338,000 |
| 8 地方消費税 交 付 金 | 1 地方消費税 交 付 金 | 1 地方消費税 交 付 金 | 49,591,000 | 46,095,000 | 3,496,000 |
| 9 ゴルフ場 利用税交付金 | 1 ゴルフ場 利用税交付金 | 1 ゴルフ場 利用税交付金 | 33,000 | 34,000 | △ 1,000 |

(単位:千円)

| 対前年度伸率 (C) / (B) % | 説 | 明 ※()内は前年度当初予算額 |
|--------------------------|-------------------------------|---------------------|
| 3.1 | 自動車重量譲与税法に基づく地方譲与税 | 2,188,000 |
| △ 5.1 | 航空機燃料譲与税法に基づく地方譲与税 | 3,097,000 |
| △ 3.4 | 森林環境税及び森林環境譲与税に関する法律に基づく地方譲与税 | 227,000 |
| 556.2 | 地方税法に基づく利子割交付金 | 584,000 |
| 15.5 | 地方税法に基づく配当割交付金 | 1,666,000 |
| 192.6 | 地方税法に基づく株式等譲渡所得割交付金 | 1,662,000 |
| - | 地方税法に基づく分離課税所得割交付金 | 266,000 |
| 5.7 | 地方税法に基づく法人事業税交付金 | 6,241,000 |
| 7.6 | 地方税法に基づく地方消費税交付金 | 49,591,000 |
| △ 2.9 | 地方税法に基づくゴルフ場利用税交付金 | 33,000 |

| 款 | 項 | 目 | 令和8年度 予 算 額 (A) | 令和7年度 予 算 額 (B) | 差引増減 (△) (A) - (B) (C) |
|-------------------------------|--|--|-----------------------|-----------------------|------------------------------|
| 10 環境性能割 交 付 金 | 1 環境性能割 交 付 金 | 1 環境性能割 交 付 金 | 2,000 | 996,000 | △ 994,000 |
| 11 軽油引取税 交 付 金 | 1 軽油引取税 交 付 金 | | 2,587,000 | 5,099,000 | △ 2,512,000 |
| | | 1 軽油引取税 交 付 金 | 2,587,000 | 5,098,000 | △ 2,511,000 |
| | | ▲ 旧法による 軽油引取税 交 付 金 | - | 1,000 | △ 1,000 |
| 12 国有提供施 設等所在市 助成交付金 | 1 国有提供施 設等所在市 助成交付金 | 1 国有提供施 設等所在市 助成交付金 | 57,000 | 56,000 | 1,000 |
| 13 地方特例 交 付 金 | | | 5,053,000 | 1,810,000 | 3,243,000 |
| | 1 地方特例 交 付 金 | 1 減収補てん 特例交付金 | 5,002,000 | 1,740,000 | 3,262,000 |
| | 2 新型コロナウイルス 感染症対策 地方税 減収補てん 特別交付金 | 1 新型コロナウイルス 感染症対策 地方税 減収補てん 特別交付金 | 51,000 | 70,000 | △ 19,000 |

(単位:千円)

| 対前年度伸率 (C) / (B) % | 説 明 ※()内は前年度当初予算額 |
|--------------------------|---|
| △ 99.8 | 地方税法に基づく環境性能割交付金 2,000 |
| △ 49.3 | |
| △ 49.3 | 地方税法に基づく軽油引取税交付金 2,587,000 |
| 皆減 | |
| 1.8 | 国有提供施設等所在市町村助成交付金に 関する法律に基づく交付金 57,000 |
| 179.2 | |
| 187.5 | 地方特例交付金等の地方財政の特別措置に 関する法律に基づく地方特例交付金 5,002,000 |
| △ 27.1 | 地方税法に基づく新型コロナウイルス感染症 対策地方税減収補てん特別交付金 51,000 |

| 款 | 項 | 目 | 令和8年度 予 算 額 (A) | 令和7年度 予 算 額 (B) | 差引増減 (△) (A) - (B) (C) |
|--------------------|-----------------|-------------------|-----------------------|-----------------------|------------------------------|
| 14 地方交付税 | 1 地方交付税 | 1 地方交付税 | 43,500,000 | 49,500,000 | △ 6,000,000 |
| 16 分担金及び 負担金 | 1 負担金 | 1 総務費 負担金 | 101,028 | 118,627 | △ 17,599 |
| 17 使用料及び 手数料 | | | 459,511 | 456,182 | 3,329 |
| | 1 使用料 | 1 総務使用料 | 390,288 | 384,298 | 5,990 |
| | 2 手数料 | 1 総務手数料 | 69,166 | 71,820 | △ 2,654 |
| | 3 収入証紙 収入 | 1 収入証紙 収入 | 57 | 64 | △ 7 |
| 18 国庫支出金 | | | 853 | 1,253 | △ 400 |
| | 2 国庫補助金 | 1 総務費 国庫補助金 | 480 | 880 | △ 400 |
| | 3 委託金 | 1 総務費 委託金 | 373 | 373 | - |
| 19 県支出金 | 3 委託金 | 1 総務費 委託金 | 2,870,951 | 2,729,595 | 141,356 |

(単位:千円)

| 対前年度伸率 (C) / (B) % | 説 明 ※()内は前年度当初予算額 |
|--------------------------|---|
| △ 12.1 | 地方交付税法に基づく地方交付税 43,500,000 |
| △ 14.8 | 1. 契約検査事務負担金 642 (642) 2. 債権管理事務負担金 262 (464) 3. 車両管理費負担金 - (11,688) 4. システム運用負担金 22,241 (23,186) 5. 賠償責任保険負担金 90 (80) 6. 技術監理費負担金 77,793 (82,567) |
| 0.7 | |
| 1.6 | 1. 庁舎等使用料 313,752 (311,219) 2. 市庁舎駐車場使用料 72,074 (67,376) 3. 市庁舎自転車駐車場使用料 4,462 (5,703) |
| △ 3.7 | 税務証明等手数料 69,166 |
| △ 10.9 | 収入証紙収入 57 |
| △ 31.9 | |
| △ 45.5 | 庁用車導入事業費補助金 480 |
| - | 地方公共団体消費状況等調査委託要綱に基づく委託金 373 |
| 5.2 | 1. 県民税徴収事務費委託金 2,799,000 (2,660,000) 2. 宿泊税徴収事務費委託金 71,951 (69,595) |

| 款 | 項 | 目 | 令和8年度 予 算 額 (A) | 令和7年度 予 算 額 (B) | 差引増減 (△) (A) - (B) (C) |
|----|---------|-----------------------------|-----------------------|-----------------------|------------------------------|
| 20 | 財 産 収 入 | | 1,454,343 | 1,342,931 | 111,412 |
| | 1 | 財 産 運 用 入 収 | 1,451,242 | 1,339,852 | 111,390 |
| | | 1 財 産 貸 付 入 収 | 689,074 | 698,429 | △ 9,355 |
| | | 2 利 子 及 び 配 当 金 | 762,168 | 641,423 | 120,745 |
| | 2 | 財 産 売 払 入 収 | 3,101 | 3,079 | 22 |
| | | 1 不 動 産 売 払 入 収 | 1,000 | 1,000 | - |
| | | 2 物 品 売 払 入 収 | 2,101 | 2,079 | 22 |
| 21 | 寄 附 金 | 1 寄 附 金 | 3,241,412 | 2,319,380 | 922,032 |
| | | 1 総 務 費 金 寄 附 金 | | | |
| 22 | 繰 入 金 | | 9,237,140 | 7,672,834 | 1,564,306 |
| | 1 | 財 政 調 整 基 金 繰 入 金 | 5,000,000 | 4,500,000 | 500,000 |
| | | 1 財 政 調 整 基 金 繰 入 金 | | | |
| | 2 | 市 債 管 理 基 金 繰 入 金 | 3,344,140 | 3,172,834 | 171,306 |
| | | 1 市 債 管 理 基 金 繰 入 金 | | | |
| | 3 | 庁 舎 建 設 等 資 金 積 立 金 繰 入 金 | 893,000 | - | 893,000 |
| | | 1 庁 舎 建 設 等 資 金 積 立 金 繰 入 金 | | | |

(単位:千円)

| 対前年度伸率 (C) / (B) % | 説 明 | ※()内は前年度当初予算額 |
|--------------------------|--|--|
| 8.3 | | |
| 8.3 | | |
| △ 1.3 | 土地貸付収入 | 689,074 |
| 18.8 | 1. 財政調整基金利子収入 2. 市債管理基金利子収入 3. 庁舎建設等資金積立金利子収入 4. 土地開発基金利子収入 | 262,657 (231,967) 137,456 (136,091) 300,719 (238,511) 61,336 (34,854) |
| 0.7 | | |
| - | 土地建物売払収入 | 1,000 |
| 1.1 | 廃棄車両等の売払収入 廃棄課税標識の売払収入 | 2,016 (1,960) 85 (119) |
| 39.8 | ふるさと寄附金 | 3,241,412 |
| 20.4 | | |
| 11.1 | 財政調整基金受入金 | 5,000,000 |
| 5.4 | 市債管理基金受入金 | 3,344,140 |
| 皆増 | 庁舎建設等資金積立金受入金 | 893,000 |

| 款 | 項 | 目 | 令和8年度 予 算 額 (A) | 令和7年度 予 算 額 (B) | 差引増減 (△) (A) - (B) (C) |
|-------------|---------------------------------|---------------------------------|-----------------------|-----------------------|------------------------------|
| 23 繰 越 金 | 1 繰 越 金 | 1 繰 越 金 | 100,000 | 100,000 | - |
| 24 諸 収 入 | | | 4,559,813 | 4,423,786 | 136,027 |
| | 1 延 滞 金、 加 算 金 及 び 過 料 | 1 延 滞 金、 加 算 金 及 び 過 料 | 220,246 | 221,483 | △ 1,237 |
| | 2 保 險 料 収 入 | 1 保 險 料 収 入 | 56,160 | 52,120 | 4,040 |
| | 3 公 金 運 用 利 子 | 1 公 金 運 用 利 子 | 1 | 1 | - |
| | 4 貸 付 金 元 利 収 入 | 1 総 務 費 貸 付 金 元 利 収 入 | 309,441 | 186,450 | 122,991 |
| | 10 受 託 事 業 収 入 | 1 総 務 費 受 託 事 業 収 入 | 7,295 | 7,396 | △ 101 |
| | 11 収 益 事 業 収 入 | 1 宝 く じ 収 入 | 3,901,713 | 3,900,947 | 766 |

(単位:千円)

| 対前年度伸率 (C) / (B) % | 説 明 ※()内は前年度当初予算額 |
|--------------------------|--|
| - | 前年度決算剰余金見込額 100,000 |
| 3.1 | |
| △ 0.6 | 1. 市税延滞金及び加算金 220,245 (221,482) 2. 税外収入延滞金 1 (1) |
| 7.8 | 1. 雇用保険料収入 3,997 (4,158) 2. 厚生年金保険料収入 52,163 (47,962) |
| - | 公金運用利子 1 |
| 66.0 | 施設整備公社貸付金回収金 309,441 |
| △ 1.4 | 自動車整備等受託事業収入 7,295 |
| 0.0 | 宝くじ収入 3,901,713 |

| 款 | 項 | 目 | 令和8年度 予 算 額 (A) | 令和7年度 予 算 額 (B) | 差引増減 (△) (A) - (B) (C) |
|----------------------|----------------------|--|-----------------------|-----------------------|------------------------------|
| | 12 雑 入 | | 64,957 | 55,389 | 9,568 |
| | | 1 違 約 金 及 び 延 納 利 息 | 101 | 101 | - |
| | | 2 総 務 費 雑 入 | 11,487 | 1,788 | 9,699 |
| | | 13 そ の 他 の 雑 入 | 53,369 | 53,500 | △ 131 |
| 25 市 債 | 1 市 債 | 1 総 務 債 | 157,000 | 436,000 | △ 279,000 |
| ▲ 自動車取得税 交 付 金 | ▲ 自動車取得税 交 付 金 | ▲ 旧 法 に よ る 自 動 車 取 得 税 交 付 金 | - | 1 | △ 1 |
| 歳 入 合 計 | | | 566,444,060 | 541,953,183 | 24,490,877 |

(単位:千円)

| 対前年度伸率 (C) / (B) % | 説 明 ※()内は前年度当初予算額 |
|--------------------------|--|
| 17.3 | |
| - | 違約金及び延納利息 101 |
| 542.4 | 1. 災害共済金 1 (1) 2. 滞納処分費 11,093 (1,600) 3. 自動車保険金 393 (187) |
| △ 0.2 | その他の雑入 53,369 主な内訳: 外郭団体等経費負担料 |
| △ 64.0 | 1. 庁舎建設債 58,000 (233,000) 2. 車両等施設整備債 99,000 (203,000) |
| 皆減 | |
| 4.5 | |

イ. 一般会計（歳出）

| 款 | 項 | 目 | 令和8年度 予 算 額 (A) | 令和7年度 予 算 額 (B) | 差引増減(△) (A) - (B) (C) |
|---|-----|------------|-----------------------|-----------------------|-----------------------------|
| 2 | 総務費 | | 14,617,111 | 13,033,529 | 1,583,582 |
| | 1 | 総務管理費 | 6,208,137 | 4,709,058 | 1,499,079 |
| | | 1 一般管理費 | 395,611 | 441,992 | △ 46,381 |
| | | 4 財政管理費 | 45,282 | 39,176 | 6,106 |

(単位:千円)

| 対前年度伸率 (C) / (B) % | 説 明 ※()内は前年度予算額 | | | | | | |
|--|--|---|-------------------|--|---------------------|--|-------------------|
| 12.2 | | | | | | | |
| 31.8 | | | | | | | |
| △ 10.5 | <table border="0"> <tr> <td data-bbox="371 757 986 976"> 1 一般職職員給与費等 一般職職員・8人(うち会計年度任用職員・8人) 〔 関連歳入 (24)諸収入 2,995 雇用保険料収入 169 厚生年金保険料収入 2,826 〕 </td> <td data-bbox="1086 757 1401 790" style="text-align: right;">39,146 (36,936)</td> </tr> <tr> <td data-bbox="371 1016 986 1160"> 2 本庁舎等の運営経費 〔 関連歳入 (24)諸収入 13,172 その他の雑入 〕 </td> <td data-bbox="1070 1016 1401 1050" style="text-align: right;">273,948 (317,695)</td> </tr> <tr> <td data-bbox="371 1200 986 1464"> 3 工事請負等契約事務経費 〔 関連歳入 (16)分担金及び負担金 22,883 契約検査事務負担金 642 システム運用負担金 22,241 (17)使用料及び手数料 57 収入証紙収入 〕 </td> <td data-bbox="1086 1200 1401 1234" style="text-align: right;">82,517 (87,361)</td> </tr> </table> | 1 一般職職員給与費等 一般職職員・8人(うち会計年度任用職員・8人) 〔 関連歳入 (24)諸収入 2,995 雇用保険料収入 169 厚生年金保険料収入 2,826 〕 | 39,146 (36,936) | 2 本庁舎等の運営経費 〔 関連歳入 (24)諸収入 13,172 その他の雑入 〕 | 273,948 (317,695) | 3 工事請負等契約事務経費 〔 関連歳入 (16)分担金及び負担金 22,883 契約検査事務負担金 642 システム運用負担金 22,241 (17)使用料及び手数料 57 収入証紙収入 〕 | 82,517 (87,361) |
| 1 一般職職員給与費等 一般職職員・8人(うち会計年度任用職員・8人) 〔 関連歳入 (24)諸収入 2,995 雇用保険料収入 169 厚生年金保険料収入 2,826 〕 | 39,146 (36,936) | | | | | | |
| 2 本庁舎等の運営経費 〔 関連歳入 (24)諸収入 13,172 その他の雑入 〕 | 273,948 (317,695) | | | | | | |
| 3 工事請負等契約事務経費 〔 関連歳入 (16)分担金及び負担金 22,883 契約検査事務負担金 642 システム運用負担金 22,241 (17)使用料及び手数料 57 収入証紙収入 〕 | 82,517 (87,361) | | | | | | |
| 15.6 | <table border="0"> <tr> <td data-bbox="371 1532 986 1751"> 1 一般職職員給与費等 一般職職員・3人(うち会計年度任用職員・3人) 〔 関連歳入 (24)諸収入 1,035 雇用保険料収入 58 厚生年金保険料収入 977 〕 </td> <td data-bbox="1086 1532 1401 1565" style="text-align: right;">13,490 (12,688)</td> </tr> <tr> <td data-bbox="371 1792 986 2056"> 2 財政事務経費 〔 関連歳入 (18)国庫支出金 373 地方公共団体消費投資進捗調査委託金 (24)諸収入 2,284 宝くじ収入 1,713 その他の雑入 571 〕 </td> <td data-bbox="1086 1792 1401 1825" style="text-align: right;">31,792 (26,488)</td> </tr> </table> | 1 一般職職員給与費等 一般職職員・3人(うち会計年度任用職員・3人) 〔 関連歳入 (24)諸収入 1,035 雇用保険料収入 58 厚生年金保険料収入 977 〕 | 13,490 (12,688) | 2 財政事務経費 〔 関連歳入 (18)国庫支出金 373 地方公共団体消費投資進捗調査委託金 (24)諸収入 2,284 宝くじ収入 1,713 その他の雑入 571 〕 | 31,792 (26,488) | | |
| 1 一般職職員給与費等 一般職職員・3人(うち会計年度任用職員・3人) 〔 関連歳入 (24)諸収入 1,035 雇用保険料収入 58 厚生年金保険料収入 977 〕 | 13,490 (12,688) | | | | | | |
| 2 財政事務経費 〔 関連歳入 (18)国庫支出金 373 地方公共団体消費投資進捗調査委託金 (24)諸収入 2,284 宝くじ収入 1,713 その他の雑入 571 〕 | 31,792 (26,488) | | | | | | |

| 款 | 項 | 目 | 令和8年度 予 算 額 (A) | 令和7年度 予 算 額 (B) | 差引増減 (△) (A) - (B) (C) |
|---|---|------------|---------------------------|---------------------------|----------------------------------|
| | | 6 財産管理費 | 4,033,166 | 2,597,552 | 1,435,614 |

| 対前年度伸率 (C) / (B) % | 説 明 ※()内は前年度予算額 | | | | | | | | | | | | | | | | | | | | | | | | |
|------------------------------|--|-------------------------|--------------------------------------|-------------------|--|---|--|---|---------------------------------------|-------------------------|--|--|--|---|--------|-------------------|--|--|--|---|--------|-------------------------|--|---|--|
| 55.3 | <table border="0"> <tr> <td style="vertical-align: top;">1</td> <td style="vertical-align: top;">一般職職員給与費等 一般職職員・8人(うち会計年度任用職員・8人)</td> <td style="vertical-align: top; text-align: right;">39,832 (37,286)</td> </tr> <tr> <td></td> <td style="border-left: 1px solid black; border-right: 1px solid black; padding-left: 10px;"> 関連歳入 (24)諸収入 3,029 雇用保険料収入 170 厚生年金保険料収入 2,859 </td> <td></td> </tr> <tr> <td style="vertical-align: top;">2</td> <td style="vertical-align: top;">庁舎管理営繕維持補修経費 本庁舎行政棟便所等改修工事及び維持管理費等</td> <td style="vertical-align: top; text-align: right;">1,990,908 (1,059,621)</td> </tr> <tr> <td></td> <td style="border-left: 1px solid black; border-right: 1px solid black; padding-left: 10px;"> 関連歳入 (16)分担金及び負担金 90 賠償責任保険負担金 (17)使用料及び手数料 390,288 庁舎等使用料 313,752 市庁舎駐車場使用料 72,074 市庁舎自転車駐車場使用料 4,462 (20)財産収入 16,320 土地貸付収入 (22)繰入金 893,000 庁舎建設等資金積立金受入金 (24)諸収入 32,554 税外収入延滞金 1 災害共済金 1 その他の雑入 32,552 (25)市債 58,000 庁舎建設債 </td> <td></td> </tr> <tr> <td style="vertical-align: top;">3</td> <td style="vertical-align: top;">財産管理経費</td> <td style="vertical-align: top; text-align: right;">14,328 (16,034)</td> </tr> <tr> <td></td> <td style="border-left: 1px solid black; border-right: 1px solid black; padding-left: 10px;"> 関連歳入 (20)財産収入 455,234 土地貸付収入 (24)諸収入 1 違約金及び延納利息 </td> <td></td> </tr> <tr> <td style="vertical-align: top;">4</td> <td style="vertical-align: top;">財産活用経費</td> <td style="vertical-align: top; text-align: right;">1,988,098 (1,484,611)</td> </tr> <tr> <td></td> <td style="border-left: 1px solid black; border-right: 1px solid black; padding-left: 10px;"> 関連歳入 (16)分担金及び負担金 262 債権管理事務負担金 (21)寄附金 2,000,000 ふるさと寄附金 </td> <td></td> </tr> </table> | 1 | 一般職職員給与費等 一般職職員・8人(うち会計年度任用職員・8人) | 39,832 (37,286) | | 関連歳入 (24)諸収入 3,029 雇用保険料収入 170 厚生年金保険料収入 2,859 | | 2 | 庁舎管理営繕維持補修経費 本庁舎行政棟便所等改修工事及び維持管理費等 | 1,990,908 (1,059,621) | | 関連歳入 (16)分担金及び負担金 90 賠償責任保険負担金 (17)使用料及び手数料 390,288 庁舎等使用料 313,752 市庁舎駐車場使用料 72,074 市庁舎自転車駐車場使用料 4,462 (20)財産収入 16,320 土地貸付収入 (22)繰入金 893,000 庁舎建設等資金積立金受入金 (24)諸収入 32,554 税外収入延滞金 1 災害共済金 1 その他の雑入 32,552 (25)市債 58,000 庁舎建設債 | | 3 | 財産管理経費 | 14,328 (16,034) | | 関連歳入 (20)財産収入 455,234 土地貸付収入 (24)諸収入 1 違約金及び延納利息 | | 4 | 財産活用経費 | 1,988,098 (1,484,611) | | 関連歳入 (16)分担金及び負担金 262 債権管理事務負担金 (21)寄附金 2,000,000 ふるさと寄附金 | |
| 1 | 一般職職員給与費等 一般職職員・8人(うち会計年度任用職員・8人) | 39,832 (37,286) | | | | | | | | | | | | | | | | | | | | | | | |
| | 関連歳入 (24)諸収入 3,029 雇用保険料収入 170 厚生年金保険料収入 2,859 | | | | | | | | | | | | | | | | | | | | | | | | |
| 2 | 庁舎管理営繕維持補修経費 本庁舎行政棟便所等改修工事及び維持管理費等 | 1,990,908 (1,059,621) | | | | | | | | | | | | | | | | | | | | | | | |
| | 関連歳入 (16)分担金及び負担金 90 賠償責任保険負担金 (17)使用料及び手数料 390,288 庁舎等使用料 313,752 市庁舎駐車場使用料 72,074 市庁舎自転車駐車場使用料 4,462 (20)財産収入 16,320 土地貸付収入 (22)繰入金 893,000 庁舎建設等資金積立金受入金 (24)諸収入 32,554 税外収入延滞金 1 災害共済金 1 その他の雑入 32,552 (25)市債 58,000 庁舎建設債 | | | | | | | | | | | | | | | | | | | | | | | | |
| 3 | 財産管理経費 | 14,328 (16,034) | | | | | | | | | | | | | | | | | | | | | | | |
| | 関連歳入 (20)財産収入 455,234 土地貸付収入 (24)諸収入 1 違約金及び延納利息 | | | | | | | | | | | | | | | | | | | | | | | | |
| 4 | 財産活用経費 | 1,988,098 (1,484,611) | | | | | | | | | | | | | | | | | | | | | | | |
| | 関連歳入 (16)分担金及び負担金 262 債権管理事務負担金 (21)寄附金 2,000,000 ふるさと寄附金 | | | | | | | | | | | | | | | | | | | | | | | | |

| 款 | 項 | 目 | 令和8年度 予 算 額 (A) | 令和7年度 予 算 額 (B) | 差引増減 (△) (A) - (B) (C) |
|---|---|-----------------------|---------------------------|---------------------------|----------------------------------|
| | | 7 車 両 管 理 費 | 430,251 | 544,967 | △ 114,716 |
| | | 8 施 設 保 全 推 進 費 | 392,100 | 266,792 | 125,308 |

| 対前年度伸率 (C) / (B) % | 説 明 ※()内は前年度予算額 | | | | | | | | | | | | | | | | | | | | | | | | | | | | | | | | | | | | | | | | | | | | | | | | | | | | | | |
|--|---|---|---------------------|---|-------------|-----|-----------|-------|---------|-----|-----------|-------|--------------|--|--|--|---------------------|---|--------|--------|----------|---------|-----------|-----------|--------------------|---|--------|--|--------|-------|----------|--|--|-----------|---------------------|--|--------|--|-----------|-----|-------------|--|----------|-------|--------|--|---------|-------|--------------|-------|--------|-----|--------|----|--|
| △ 21.1 | <table border="0"> <tr> <td data-bbox="371 338 986 409">1 一般職職員給与費等 一般職職員・24人(うち会計年度任用職員・4人)</td> <td data-bbox="1074 338 1401 371">185,442 (176,015)</td> </tr> <tr> <td data-bbox="371 409 986 562"> <table border="0"> <tr> <td data-bbox="411 409 515 443">〔 関連歳入</td> <td></td> </tr> <tr> <td data-bbox="411 450 986 483">(24)諸収入</td> <td data-bbox="890 450 962 483">1,516</td> </tr> <tr> <td data-bbox="411 490 986 524"> 雇用保険料収入</td> <td data-bbox="914 490 962 524">178</td> </tr> <tr> <td data-bbox="411 530 986 562"> 厚生年金保険料収入</td> <td data-bbox="890 530 962 562">1,338</td> </tr> </table> </td> <td></td> </tr> <tr> <td data-bbox="371 600 986 786">2 自動車購入費 軽自動車</td> <td data-bbox="1074 600 1401 633">107,718 (104,358)</td> </tr> <tr> <td data-bbox="371 674 986 786"> <table border="0"> <tr> <td data-bbox="411 674 515 707">〔 関連歳入</td> <td></td> </tr> <tr> <td data-bbox="411 714 986 748">(25)市債</td> <td data-bbox="874 714 962 748">93,000</td> </tr> <tr> <td data-bbox="411 754 986 786"> 車両等施設整備債</td> <td></td> </tr> </table> </td> <td></td> </tr> <tr> <td data-bbox="371 824 986 965">3 施設維持補修費</td> <td data-bbox="1074 824 1401 857">16,986 (139,799)</td> </tr> <tr> <td data-bbox="371 857 986 965"> <table border="0"> <tr> <td data-bbox="411 857 515 891">〔 関連歳入</td> <td></td> </tr> <tr> <td data-bbox="411 898 986 931">(25)市債</td> <td data-bbox="890 898 962 931">6,000</td> </tr> <tr> <td data-bbox="411 938 986 965"> 車両等施設整備債</td> <td></td> </tr> </table> </td> <td></td> </tr> <tr> <td data-bbox="371 1003 986 1379">4 その他の事務費</td> <td data-bbox="1074 1003 1401 1037">120,105 (124,795)</td> </tr> <tr> <td data-bbox="371 1043 986 1379"> <table border="0"> <tr> <td data-bbox="411 1043 515 1077">〔 関連歳入</td> <td></td> </tr> <tr> <td data-bbox="411 1084 986 1117">(18)国庫支出金</td> <td data-bbox="914 1084 962 1117">480</td> </tr> <tr> <td data-bbox="411 1124 986 1158"> 庁用車導入事業費補助金</td> <td></td> </tr> <tr> <td data-bbox="411 1164 986 1198">(20)財産収入</td> <td data-bbox="890 1164 962 1198">2,016</td> </tr> <tr> <td data-bbox="411 1205 986 1238"> 物品売払収入</td> <td></td> </tr> <tr> <td data-bbox="411 1245 986 1279">(24)諸収入</td> <td data-bbox="890 1245 962 1279">7,716</td> </tr> <tr> <td data-bbox="411 1285 986 1319"> 自動車整備等受託事業収入</td> <td data-bbox="890 1285 962 1319">7,295</td> </tr> <tr> <td data-bbox="411 1326 986 1359"> 自動車保険金</td> <td data-bbox="914 1326 962 1359">393</td> </tr> <tr> <td data-bbox="411 1366 986 1379"> その他の雑入</td> <td data-bbox="930 1366 962 1379">28</td> </tr> </table> </td> <td></td> </tr> </table> | 1 一般職職員給与費等 一般職職員・24人(うち会計年度任用職員・4人) | 185,442 (176,015) | <table border="0"> <tr> <td data-bbox="411 409 515 443">〔 関連歳入</td> <td></td> </tr> <tr> <td data-bbox="411 450 986 483">(24)諸収入</td> <td data-bbox="890 450 962 483">1,516</td> </tr> <tr> <td data-bbox="411 490 986 524"> 雇用保険料収入</td> <td data-bbox="914 490 962 524">178</td> </tr> <tr> <td data-bbox="411 530 986 562"> 厚生年金保険料収入</td> <td data-bbox="890 530 962 562">1,338</td> </tr> </table> | 〔 関連歳入 | | (24)諸収入 | 1,516 | 雇用保険料収入 | 178 | 厚生年金保険料収入 | 1,338 | | 2 自動車購入費 軽自動車 | 107,718 (104,358) | <table border="0"> <tr> <td data-bbox="411 674 515 707">〔 関連歳入</td> <td></td> </tr> <tr> <td data-bbox="411 714 986 748">(25)市債</td> <td data-bbox="874 714 962 748">93,000</td> </tr> <tr> <td data-bbox="411 754 986 786"> 車両等施設整備債</td> <td></td> </tr> </table> | 〔 関連歳入 | | (25)市債 | 93,000 | 車両等施設整備債 | | | 3 施設維持補修費 | 16,986 (139,799) | <table border="0"> <tr> <td data-bbox="411 857 515 891">〔 関連歳入</td> <td></td> </tr> <tr> <td data-bbox="411 898 986 931">(25)市債</td> <td data-bbox="890 898 962 931">6,000</td> </tr> <tr> <td data-bbox="411 938 986 965"> 車両等施設整備債</td> <td></td> </tr> </table> | 〔 関連歳入 | | (25)市債 | 6,000 | 車両等施設整備債 | | | 4 その他の事務費 | 120,105 (124,795) | <table border="0"> <tr> <td data-bbox="411 1043 515 1077">〔 関連歳入</td> <td></td> </tr> <tr> <td data-bbox="411 1084 986 1117">(18)国庫支出金</td> <td data-bbox="914 1084 962 1117">480</td> </tr> <tr> <td data-bbox="411 1124 986 1158"> 庁用車導入事業費補助金</td> <td></td> </tr> <tr> <td data-bbox="411 1164 986 1198">(20)財産収入</td> <td data-bbox="890 1164 962 1198">2,016</td> </tr> <tr> <td data-bbox="411 1205 986 1238"> 物品売払収入</td> <td></td> </tr> <tr> <td data-bbox="411 1245 986 1279">(24)諸収入</td> <td data-bbox="890 1245 962 1279">7,716</td> </tr> <tr> <td data-bbox="411 1285 986 1319"> 自動車整備等受託事業収入</td> <td data-bbox="890 1285 962 1319">7,295</td> </tr> <tr> <td data-bbox="411 1326 986 1359"> 自動車保険金</td> <td data-bbox="914 1326 962 1359">393</td> </tr> <tr> <td data-bbox="411 1366 986 1379"> その他の雑入</td> <td data-bbox="930 1366 962 1379">28</td> </tr> </table> | 〔 関連歳入 | | (18)国庫支出金 | 480 | 庁用車導入事業費補助金 | | (20)財産収入 | 2,016 | 物品売払収入 | | (24)諸収入 | 7,716 | 自動車整備等受託事業収入 | 7,295 | 自動車保険金 | 393 | その他の雑入 | 28 | |
| 1 一般職職員給与費等 一般職職員・24人(うち会計年度任用職員・4人) | 185,442 (176,015) | | | | | | | | | | | | | | | | | | | | | | | | | | | | | | | | | | | | | | | | | | | | | | | | | | | | | | |
| <table border="0"> <tr> <td data-bbox="411 409 515 443">〔 関連歳入</td> <td></td> </tr> <tr> <td data-bbox="411 450 986 483">(24)諸収入</td> <td data-bbox="890 450 962 483">1,516</td> </tr> <tr> <td data-bbox="411 490 986 524"> 雇用保険料収入</td> <td data-bbox="914 490 962 524">178</td> </tr> <tr> <td data-bbox="411 530 986 562"> 厚生年金保険料収入</td> <td data-bbox="890 530 962 562">1,338</td> </tr> </table> | 〔 関連歳入 | | (24)諸収入 | 1,516 | 雇用保険料収入 | 178 | 厚生年金保険料収入 | 1,338 | | | | | | | | | | | | | | | | | | | | | | | | | | | | | | | | | | | | | | | | | | | | | | | |
| 〔 関連歳入 | | | | | | | | | | | | | | | | | | | | | | | | | | | | | | | | | | | | | | | | | | | | | | | | | | | | | | | |
| (24)諸収入 | 1,516 | | | | | | | | | | | | | | | | | | | | | | | | | | | | | | | | | | | | | | | | | | | | | | | | | | | | | | |
| 雇用保険料収入 | 178 | | | | | | | | | | | | | | | | | | | | | | | | | | | | | | | | | | | | | | | | | | | | | | | | | | | | | | |
| 厚生年金保険料収入 | 1,338 | | | | | | | | | | | | | | | | | | | | | | | | | | | | | | | | | | | | | | | | | | | | | | | | | | | | | | |
| 2 自動車購入費 軽自動車 | 107,718 (104,358) | | | | | | | | | | | | | | | | | | | | | | | | | | | | | | | | | | | | | | | | | | | | | | | | | | | | | | |
| <table border="0"> <tr> <td data-bbox="411 674 515 707">〔 関連歳入</td> <td></td> </tr> <tr> <td data-bbox="411 714 986 748">(25)市債</td> <td data-bbox="874 714 962 748">93,000</td> </tr> <tr> <td data-bbox="411 754 986 786"> 車両等施設整備債</td> <td></td> </tr> </table> | 〔 関連歳入 | | (25)市債 | 93,000 | 車両等施設整備債 | | | | | | | | | | | | | | | | | | | | | | | | | | | | | | | | | | | | | | | | | | | | | | | | | | |
| 〔 関連歳入 | | | | | | | | | | | | | | | | | | | | | | | | | | | | | | | | | | | | | | | | | | | | | | | | | | | | | | | |
| (25)市債 | 93,000 | | | | | | | | | | | | | | | | | | | | | | | | | | | | | | | | | | | | | | | | | | | | | | | | | | | | | | |
| 車両等施設整備債 | | | | | | | | | | | | | | | | | | | | | | | | | | | | | | | | | | | | | | | | | | | | | | | | | | | | | | | |
| 3 施設維持補修費 | 16,986 (139,799) | | | | | | | | | | | | | | | | | | | | | | | | | | | | | | | | | | | | | | | | | | | | | | | | | | | | | | |
| <table border="0"> <tr> <td data-bbox="411 857 515 891">〔 関連歳入</td> <td></td> </tr> <tr> <td data-bbox="411 898 986 931">(25)市債</td> <td data-bbox="890 898 962 931">6,000</td> </tr> <tr> <td data-bbox="411 938 986 965"> 車両等施設整備債</td> <td></td> </tr> </table> | 〔 関連歳入 | | (25)市債 | 6,000 | 車両等施設整備債 | | | | | | | | | | | | | | | | | | | | | | | | | | | | | | | | | | | | | | | | | | | | | | | | | | |
| 〔 関連歳入 | | | | | | | | | | | | | | | | | | | | | | | | | | | | | | | | | | | | | | | | | | | | | | | | | | | | | | | |
| (25)市債 | 6,000 | | | | | | | | | | | | | | | | | | | | | | | | | | | | | | | | | | | | | | | | | | | | | | | | | | | | | | |
| 車両等施設整備債 | | | | | | | | | | | | | | | | | | | | | | | | | | | | | | | | | | | | | | | | | | | | | | | | | | | | | | | |
| 4 その他の事務費 | 120,105 (124,795) | | | | | | | | | | | | | | | | | | | | | | | | | | | | | | | | | | | | | | | | | | | | | | | | | | | | | | |
| <table border="0"> <tr> <td data-bbox="411 1043 515 1077">〔 関連歳入</td> <td></td> </tr> <tr> <td data-bbox="411 1084 986 1117">(18)国庫支出金</td> <td data-bbox="914 1084 962 1117">480</td> </tr> <tr> <td data-bbox="411 1124 986 1158"> 庁用車導入事業費補助金</td> <td></td> </tr> <tr> <td data-bbox="411 1164 986 1198">(20)財産収入</td> <td data-bbox="890 1164 962 1198">2,016</td> </tr> <tr> <td data-bbox="411 1205 986 1238"> 物品売払収入</td> <td></td> </tr> <tr> <td data-bbox="411 1245 986 1279">(24)諸収入</td> <td data-bbox="890 1245 962 1279">7,716</td> </tr> <tr> <td data-bbox="411 1285 986 1319"> 自動車整備等受託事業収入</td> <td data-bbox="890 1285 962 1319">7,295</td> </tr> <tr> <td data-bbox="411 1326 986 1359"> 自動車保険金</td> <td data-bbox="914 1326 962 1359">393</td> </tr> <tr> <td data-bbox="411 1366 986 1379"> その他の雑入</td> <td data-bbox="930 1366 962 1379">28</td> </tr> </table> | 〔 関連歳入 | | (18)国庫支出金 | 480 | 庁用車導入事業費補助金 | | (20)財産収入 | 2,016 | 物品売払収入 | | (24)諸収入 | 7,716 | 自動車整備等受託事業収入 | 7,295 | 自動車保険金 | 393 | その他の雑入 | 28 | | | | | | | | | | | | | | | | | | | | | | | | | | | | | | | | | | | | | |
| 〔 関連歳入 | | | | | | | | | | | | | | | | | | | | | | | | | | | | | | | | | | | | | | | | | | | | | | | | | | | | | | | |
| (18)国庫支出金 | 480 | | | | | | | | | | | | | | | | | | | | | | | | | | | | | | | | | | | | | | | | | | | | | | | | | | | | | | |
| 庁用車導入事業費補助金 | | | | | | | | | | | | | | | | | | | | | | | | | | | | | | | | | | | | | | | | | | | | | | | | | | | | | | | |
| (20)財産収入 | 2,016 | | | | | | | | | | | | | | | | | | | | | | | | | | | | | | | | | | | | | | | | | | | | | | | | | | | | | | |
| 物品売払収入 | | | | | | | | | | | | | | | | | | | | | | | | | | | | | | | | | | | | | | | | | | | | | | | | | | | | | | | |
| (24)諸収入 | 7,716 | | | | | | | | | | | | | | | | | | | | | | | | | | | | | | | | | | | | | | | | | | | | | | | | | | | | | | |
| 自動車整備等受託事業収入 | 7,295 | | | | | | | | | | | | | | | | | | | | | | | | | | | | | | | | | | | | | | | | | | | | | | | | | | | | | | |
| 自動車保険金 | 393 | | | | | | | | | | | | | | | | | | | | | | | | | | | | | | | | | | | | | | | | | | | | | | | | | | | | | | |
| その他の雑入 | 28 | | | | | | | | | | | | | | | | | | | | | | | | | | | | | | | | | | | | | | | | | | | | | | | | | | | | | | |
| 47.0 | <table border="0"> <tr> <td data-bbox="371 1447 986 1671">1 一般職職員給与費等 一般職職員・6人(うち会計年度任用職員・6人)</td> <td data-bbox="1074 1447 1401 1480">27,648 (26,011)</td> </tr> <tr> <td data-bbox="371 1514 986 1671"> <table border="0"> <tr> <td data-bbox="411 1514 515 1547">〔 関連歳入</td> <td></td> </tr> <tr> <td data-bbox="411 1554 986 1588">(24)諸収入</td> <td data-bbox="890 1554 962 1588">2,131</td> </tr> <tr> <td data-bbox="411 1594 986 1628"> 雇用保険料収入</td> <td data-bbox="914 1594 962 1628">120</td> </tr> <tr> <td data-bbox="411 1635 986 1671"> 厚生年金保険料収入</td> <td data-bbox="890 1635 962 1671">2,011</td> </tr> </table> </td> <td></td> </tr> <tr> <td data-bbox="371 1709 986 1816">2 アセットマネジメント推進経費 ア アセットマネジメント推進事業経費 イ アセットマネジメント推進管理経費</td> <td data-bbox="1074 1709 1401 1816">55,011 (54,331) 9,494 (12,182) 45,517 (42,149)</td> </tr> <tr> <td data-bbox="371 1854 986 2007">3 施設整備公社運営経費等</td> <td data-bbox="1074 1854 1401 1888">309,441 (186,450)</td> </tr> <tr> <td data-bbox="371 1888 986 2007"> <table border="0"> <tr> <td data-bbox="411 1888 515 1921">〔 関連歳入</td> <td></td> </tr> <tr> <td data-bbox="411 1928 986 1962">(24)諸収入</td> <td data-bbox="858 1928 962 1962">309,441</td> </tr> <tr> <td data-bbox="411 1968 986 2007"> 施設整備公社貸付金</td> <td></td> </tr> </table> </td> <td></td> </tr> </table> | 1 一般職職員給与費等 一般職職員・6人(うち会計年度任用職員・6人) | 27,648 (26,011) | <table border="0"> <tr> <td data-bbox="411 1514 515 1547">〔 関連歳入</td> <td></td> </tr> <tr> <td data-bbox="411 1554 986 1588">(24)諸収入</td> <td data-bbox="890 1554 962 1588">2,131</td> </tr> <tr> <td data-bbox="411 1594 986 1628"> 雇用保険料収入</td> <td data-bbox="914 1594 962 1628">120</td> </tr> <tr> <td data-bbox="411 1635 986 1671"> 厚生年金保険料収入</td> <td data-bbox="890 1635 962 1671">2,011</td> </tr> </table> | 〔 関連歳入 | | (24)諸収入 | 2,131 | 雇用保険料収入 | 120 | 厚生年金保険料収入 | 2,011 | | 2 アセットマネジメント推進経費 ア アセットマネジメント推進事業経費 イ アセットマネジメント推進管理経費 | 55,011 (54,331) 9,494 (12,182) 45,517 (42,149) | 3 施設整備公社運営経費等 | 309,441 (186,450) | <table border="0"> <tr> <td data-bbox="411 1888 515 1921">〔 関連歳入</td> <td></td> </tr> <tr> <td data-bbox="411 1928 986 1962">(24)諸収入</td> <td data-bbox="858 1928 962 1962">309,441</td> </tr> <tr> <td data-bbox="411 1968 986 2007"> 施設整備公社貸付金</td> <td></td> </tr> </table> | 〔 関連歳入 | | (24)諸収入 | 309,441 | 施設整備公社貸付金 | | | | | | | | | | | | | | | | | | | | | | | | | | | | | | | | |
| 1 一般職職員給与費等 一般職職員・6人(うち会計年度任用職員・6人) | 27,648 (26,011) | | | | | | | | | | | | | | | | | | | | | | | | | | | | | | | | | | | | | | | | | | | | | | | | | | | | | | |
| <table border="0"> <tr> <td data-bbox="411 1514 515 1547">〔 関連歳入</td> <td></td> </tr> <tr> <td data-bbox="411 1554 986 1588">(24)諸収入</td> <td data-bbox="890 1554 962 1588">2,131</td> </tr> <tr> <td data-bbox="411 1594 986 1628"> 雇用保険料収入</td> <td data-bbox="914 1594 962 1628">120</td> </tr> <tr> <td data-bbox="411 1635 986 1671"> 厚生年金保険料収入</td> <td data-bbox="890 1635 962 1671">2,011</td> </tr> </table> | 〔 関連歳入 | | (24)諸収入 | 2,131 | 雇用保険料収入 | 120 | 厚生年金保険料収入 | 2,011 | | | | | | | | | | | | | | | | | | | | | | | | | | | | | | | | | | | | | | | | | | | | | | | |
| 〔 関連歳入 | | | | | | | | | | | | | | | | | | | | | | | | | | | | | | | | | | | | | | | | | | | | | | | | | | | | | | | |
| (24)諸収入 | 2,131 | | | | | | | | | | | | | | | | | | | | | | | | | | | | | | | | | | | | | | | | | | | | | | | | | | | | | | |
| 雇用保険料収入 | 120 | | | | | | | | | | | | | | | | | | | | | | | | | | | | | | | | | | | | | | | | | | | | | | | | | | | | | | |
| 厚生年金保険料収入 | 2,011 | | | | | | | | | | | | | | | | | | | | | | | | | | | | | | | | | | | | | | | | | | | | | | | | | | | | | | |
| 2 アセットマネジメント推進経費 ア アセットマネジメント推進事業経費 イ アセットマネジメント推進管理経費 | 55,011 (54,331) 9,494 (12,182) 45,517 (42,149) | | | | | | | | | | | | | | | | | | | | | | | | | | | | | | | | | | | | | | | | | | | | | | | | | | | | | | |
| 3 施設整備公社運営経費等 | 309,441 (186,450) | | | | | | | | | | | | | | | | | | | | | | | | | | | | | | | | | | | | | | | | | | | | | | | | | | | | | | |
| <table border="0"> <tr> <td data-bbox="411 1888 515 1921">〔 関連歳入</td> <td></td> </tr> <tr> <td data-bbox="411 1928 986 1962">(24)諸収入</td> <td data-bbox="858 1928 962 1962">309,441</td> </tr> <tr> <td data-bbox="411 1968 986 2007"> 施設整備公社貸付金</td> <td></td> </tr> </table> | 〔 関連歳入 | | (24)諸収入 | 309,441 | 施設整備公社貸付金 | | | | | | | | | | | | | | | | | | | | | | | | | | | | | | | | | | | | | | | | | | | | | | | | | | |
| 〔 関連歳入 | | | | | | | | | | | | | | | | | | | | | | | | | | | | | | | | | | | | | | | | | | | | | | | | | | | | | | | |
| (24)諸収入 | 309,441 | | | | | | | | | | | | | | | | | | | | | | | | | | | | | | | | | | | | | | | | | | | | | | | | | | | | | | |
| 施設整備公社貸付金 | | | | | | | | | | | | | | | | | | | | | | | | | | | | | | | | | | | | | | | | | | | | | | | | | | | | | | | |

| 款 | 項 | 目 | 令和8年度 予 算 額 (A) | 令和7年度 予 算 額 (B) | 差引増減 (△) (A) - (B) (C) |
|---|---|----------------------|-----------------------|-----------------------|------------------------------|
| | | 9 技術監理費 | 210,895 | 212,010 | △ 1,115 |
| | | 23 財政調整 基金積立金 | 262,657 | 231,967 | 30,690 |
| | | 24 市債管理 基金積立金 | 137,456 | 136,091 | 1,365 |
| | | 25 庁舎建設等 資金積立金 | 300,719 | 238,511 | 62,208 |

| 対前年度伸率 (C) / (B) % | 説 明 ※()内は前年度予算額 |
|------------------------------|--|
| △ 0.5 | <p>1 一般職職員給与費等 38,244 (35,922) 一般職職員・10人(うち会計年度任用職員・10人)</p> <p>〔 関連歳入 〕 (24)諸収入 2,942 雇用保険料収入 164 厚生年金保険料収入 2,778</p> <p>2 技術監理経費 172,651 (176,088) ア 技術監理経費 168,502 (172,219) イ 工事請負等検査事務経費 4,149 (3,869)</p> <p>〔 関連歳入 〕 (16)分担金及び負担金 77,793 技術監理費負担金 (24)諸収入 100 違約金及び延納利息</p> |
| 13.2 | <p>財政調整基金利子収入積立金 262,657</p> <p>〔 関連歳入 〕 (20)財産収入 262,657 財政調整基金利子収入</p> |
| 1.0 | <p>市債管理基金利子収入積立金 137,456</p> <p>〔 関連歳入 〕 (20)財産収入 137,456 市債管理基金利子収入</p> |
| 26.1 | <p>庁舎建設等資金積立金利子収入積立金 300,719</p> <p>〔 関連歳入 〕 (20)財産収入 300,719 庁舎建設等資金積立金利子収入</p> |

| 款 | 項 | 目 | 令和8年度 予 算 額 (A) | 令和7年度 予 算 額 (B) | 差引増減 (△) (A) - (B) (C) |
|---|------------|----------------|-----------------------|-----------------------|------------------------------|
| | 2 徴 税 費 | | 8,408,974 | 8,324,471 | 84,503 |
| | | 1 税 務 総 務 費 | 4,756,775 | 4,609,278 | 147,497 |
| | | 2 賦 課 徴 収 費 | 3,652,199 | 3,715,193 | △ 62,994 |

| 対前年度伸率 (C) / (B) % | 説 明 ※()内は前年度予算額 | | | | | | | | | | | | | | | | | | | | | | | | | | | | | | | | | | | | | | | | | | | | | |
|------------------------------|---|---------------|-----------|---------------|-------------------|-----------|---------------|-----------------------------|--|--|----------|--------|--|-------------|--------|--|---------|---------|--|------------|---------|--|-------------|--------|------------|--------|--------|--|--------------|--------|--|----------|--|--|----------|-----------|--|-------------|--|--|----------|----|--|--------|--|--|
| 1.0 | 参考:市税当初予算案に対する徴税费割合(市税還付金等除く) 1.60% | | | | | | | | | | | | | | | | | | | | | | | | | | | | | | | | | | | | | | | | | | | | | |
| 3.2 | <table border="0"> <tr> <td>1 給与費等</td> <td>4,737,789</td> <td>(4,588,870)</td> </tr> <tr> <td> 固定資産評価審査委員会委員・12人</td> <td></td> <td></td> </tr> <tr> <td> 一般職職員・730人(うち会計年度任用職員・194人)</td> <td></td> <td></td> </tr> <tr> <td> 〔関連歳入〕</td> <td></td> <td></td> </tr> <tr> <td> (24)諸収入</td> <td>42,512</td> <td></td> </tr> <tr> <td> 雇用保険料収入</td> <td>3,138</td> <td></td> </tr> <tr> <td> 厚生年金保険料収入</td> <td>39,374</td> <td></td> </tr> <tr> <td>2 その他の税務総務費</td> <td>18,986</td> <td>(20,408)</td> </tr> <tr> <td> 〔関連歳入〕</td> <td></td> <td></td> </tr> <tr> <td> (17)使用料及び手数料</td> <td>69,166</td> <td></td> </tr> <tr> <td> 税務証明等手数料</td> <td></td> <td></td> </tr> <tr> <td> (19)県支出金</td> <td>2,799,000</td> <td></td> </tr> <tr> <td> 県民税徴収事務費委託金</td> <td></td> <td></td> </tr> <tr> <td> (20)財産収入</td> <td>85</td> <td></td> </tr> <tr> <td> 物品売払収入</td> <td></td> <td></td> </tr> </table> | 1 給与費等 | 4,737,789 | (4,588,870) | 固定資産評価審査委員会委員・12人 | | | 一般職職員・730人(うち会計年度任用職員・194人) | | | 〔関連歳入〕 | | | (24)諸収入 | 42,512 | | 雇用保険料収入 | 3,138 | | 厚生年金保険料収入 | 39,374 | | 2 その他の税務総務費 | 18,986 | (20,408) | 〔関連歳入〕 | | | (17)使用料及び手数料 | 69,166 | | 税務証明等手数料 | | | (19)県支出金 | 2,799,000 | | 県民税徴収事務費委託金 | | | (20)財産収入 | 85 | | 物品売払収入 | | |
| 1 給与費等 | 4,737,789 | (4,588,870) | | | | | | | | | | | | | | | | | | | | | | | | | | | | | | | | | | | | | | | | | | | | |
| 固定資産評価審査委員会委員・12人 | | | | | | | | | | | | | | | | | | | | | | | | | | | | | | | | | | | | | | | | | | | | | | |
| 一般職職員・730人(うち会計年度任用職員・194人) | | | | | | | | | | | | | | | | | | | | | | | | | | | | | | | | | | | | | | | | | | | | | | |
| 〔関連歳入〕 | | | | | | | | | | | | | | | | | | | | | | | | | | | | | | | | | | | | | | | | | | | | | | |
| (24)諸収入 | 42,512 | | | | | | | | | | | | | | | | | | | | | | | | | | | | | | | | | | | | | | | | | | | | | |
| 雇用保険料収入 | 3,138 | | | | | | | | | | | | | | | | | | | | | | | | | | | | | | | | | | | | | | | | | | | | | |
| 厚生年金保険料収入 | 39,374 | | | | | | | | | | | | | | | | | | | | | | | | | | | | | | | | | | | | | | | | | | | | | |
| 2 その他の税務総務費 | 18,986 | (20,408) | | | | | | | | | | | | | | | | | | | | | | | | | | | | | | | | | | | | | | | | | | | | |
| 〔関連歳入〕 | | | | | | | | | | | | | | | | | | | | | | | | | | | | | | | | | | | | | | | | | | | | | | |
| (17)使用料及び手数料 | 69,166 | | | | | | | | | | | | | | | | | | | | | | | | | | | | | | | | | | | | | | | | | | | | | |
| 税務証明等手数料 | | | | | | | | | | | | | | | | | | | | | | | | | | | | | | | | | | | | | | | | | | | | | | |
| (19)県支出金 | 2,799,000 | | | | | | | | | | | | | | | | | | | | | | | | | | | | | | | | | | | | | | | | | | | | | |
| 県民税徴収事務費委託金 | | | | | | | | | | | | | | | | | | | | | | | | | | | | | | | | | | | | | | | | | | | | | | |
| (20)財産収入 | 85 | | | | | | | | | | | | | | | | | | | | | | | | | | | | | | | | | | | | | | | | | | | | | |
| 物品売払収入 | | | | | | | | | | | | | | | | | | | | | | | | | | | | | | | | | | | | | | | | | | | | | | |
| △ 1.7 | <table border="0"> <tr> <td>1 市税還付金等</td> <td>1,600,000</td> <td>(1,600,000)</td> </tr> <tr> <td>2 その他の賦課徴収費</td> <td>2,052,199</td> <td>(2,115,193)</td> </tr> <tr> <td> 〔関連歳入〕</td> <td></td> <td></td> </tr> <tr> <td> (19)県支出金</td> <td>71,951</td> <td></td> </tr> <tr> <td> 宿泊税徴収事務費委託金</td> <td></td> <td></td> </tr> <tr> <td> (24)諸収入</td> <td>238,385</td> <td></td> </tr> <tr> <td> 市税延滞金及び加算金</td> <td>220,245</td> <td></td> </tr> <tr> <td> 公金運用利子</td> <td>1</td> <td></td> </tr> <tr> <td> 滞納処分費</td> <td>11,093</td> <td></td> </tr> <tr> <td> その他の雑入</td> <td>7,046</td> <td></td> </tr> </table> | 1 市税還付金等 | 1,600,000 | (1,600,000) | 2 その他の賦課徴収費 | 2,052,199 | (2,115,193) | 〔関連歳入〕 | | | (19)県支出金 | 71,951 | | 宿泊税徴収事務費委託金 | | | (24)諸収入 | 238,385 | | 市税延滞金及び加算金 | 220,245 | | 公金運用利子 | 1 | | 滞納処分費 | 11,093 | | その他の雑入 | 7,046 | | | | | | | | | | | | | | | | |
| 1 市税還付金等 | 1,600,000 | (1,600,000) | | | | | | | | | | | | | | | | | | | | | | | | | | | | | | | | | | | | | | | | | | | | |
| 2 その他の賦課徴収費 | 2,052,199 | (2,115,193) | | | | | | | | | | | | | | | | | | | | | | | | | | | | | | | | | | | | | | | | | | | | |
| 〔関連歳入〕 | | | | | | | | | | | | | | | | | | | | | | | | | | | | | | | | | | | | | | | | | | | | | | |
| (19)県支出金 | 71,951 | | | | | | | | | | | | | | | | | | | | | | | | | | | | | | | | | | | | | | | | | | | | | |
| 宿泊税徴収事務費委託金 | | | | | | | | | | | | | | | | | | | | | | | | | | | | | | | | | | | | | | | | | | | | | | |
| (24)諸収入 | 238,385 | | | | | | | | | | | | | | | | | | | | | | | | | | | | | | | | | | | | | | | | | | | | | |
| 市税延滞金及び加算金 | 220,245 | | | | | | | | | | | | | | | | | | | | | | | | | | | | | | | | | | | | | | | | | | | | | |
| 公金運用利子 | 1 | | | | | | | | | | | | | | | | | | | | | | | | | | | | | | | | | | | | | | | | | | | | | |
| 滞納処分費 | 11,093 | | | | | | | | | | | | | | | | | | | | | | | | | | | | | | | | | | | | | | | | | | | | | |
| その他の雑入 | 7,046 | | | | | | | | | | | | | | | | | | | | | | | | | | | | | | | | | | | | | | | | | | | | | |

| 款 | 項 | 目 | 令和8年度 予 算 額 (A) | 令和7年度 予 算 額 (B) | 差引増減 (△) (A) - (B) (C) |
|---------------|-----------------------|-----------------------|-----------------------|-----------------------|------------------------------|
| 9 都市計画費 | 1 都 市 計 画 管 理 費 | 1 都 市 計 画 総 務 費 | 2,058 | 1,888 | 170 |
| 14 公 債 費 | 1 公 債 費 | | 90,155,934 | 91,531,123 | △ 1,375,189 |
| | | 1 元 金 | 82,097,433 | 84,590,581 | △ 2,493,148 |
| | | 2 利 子 | 7,764,622 | 6,595,438 | 1,169,184 |
| | | 3 公 債 諸 費 | 293,879 | 345,104 | △ 51,225 |
| 15 諸 支 出 金 | 1 土 地 開 発 基 金 費 | 1 土 地 開 発 基 金 費 | 61,336 | 34,854 | 26,482 |
| 16 予 備 費 | 1 予 備 費 | 1 予 備 費 | 300,000 | 300,000 | - |
| 歳 出 合 計 | | | 105,136,439 | 104,901,394 | 235,045 |

| 対前年度伸率 (C) / (B) % | 説 明 ※()内は前年度予算額 | | | | | | |
|------------------------------------|--|---------------|--|------------|------------------------------------|-----------|--|
| 9.0 | 国土利用計画等経費 2,058 | | | | | | |
| △ 1.5 | | | | | | | |
| △ 2.9 | <table border="0"> <tr> <td>長期債元金償還金</td> <td></td> <td>82,097,433</td> </tr> <tr> <td>〔 関連歳入 (22)繰入金 市債管理基金受入金 〕</td> <td>3,292,326</td> <td></td> </tr> </table> | 長期債元金償還金 | | 82,097,433 | 〔 関連歳入 (22)繰入金 市債管理基金受入金 〕 | 3,292,326 | |
| 長期債元金償還金 | | 82,097,433 | | | | | |
| 〔 関連歳入 (22)繰入金 市債管理基金受入金 〕 | 3,292,326 | | | | | | |
| 17.7 | <table border="0"> <tr> <td>長期債等利子</td> <td></td> <td>7,764,622</td> </tr> <tr> <td>〔 関連歳入 (22)繰入金 市債管理基金受入金 〕</td> <td>51,814</td> <td></td> </tr> </table> | 長期債等利子 | | 7,764,622 | 〔 関連歳入 (22)繰入金 市債管理基金受入金 〕 | 51,814 | |
| 長期債等利子 | | 7,764,622 | | | | | |
| 〔 関連歳入 (22)繰入金 市債管理基金受入金 〕 | 51,814 | | | | | | |
| △ 14.8 | 市債の借入れ及び償還に要する経費 293,879 | | | | | | |
| 76.0 | <table border="0"> <tr> <td>土地開発基金利子収入積立金</td> <td></td> <td>61,336</td> </tr> <tr> <td>〔 関連歳入 (20)財産収入 土地開発基金利子収入 〕</td> <td>61,336</td> <td></td> </tr> </table> | 土地開発基金利子収入積立金 | | 61,336 | 〔 関連歳入 (20)財産収入 土地開発基金利子収入 〕 | 61,336 | |
| 土地開発基金利子収入積立金 | | 61,336 | | | | | |
| 〔 関連歳入 (20)財産収入 土地開発基金利子収入 〕 | 61,336 | | | | | | |
| - | 予備費 300,000 | | | | | | |
| 0.2 | | | | | | | |

ウ. 財産区特別会計（歳入・歳出）

歳 入

| 款、(項)、目 | | 令和8年度 予 算 額 (A) | 令和7年度 予 算 額 (B) |
|---------|----------------|-----------------------|-----------------------|
| 1 | 財 産 収 入 | 52,103 | 49,455 |
| | (1) 財産運用収入 | 52,102 | 49,454 |
| | 1 財産貸付収入 | 30,127 | 28,849 |
| | 2 利子及び配当金 | 21,975 | 20,605 |
| | (2) 財産売払収入 | 1 | 1 |
| | 1 不動産売払収入 | 1 | 1 |
| 2 | 繰 入 金 | 207,446 | 193,414 |
| | (1) 1 財産区基金繰入金 | | |
| 3 | 繰 越 金 | 1 | 1 |
| | (1) 1 繰 越 金 | | |
| 4 | 諸 収 入 | 2 | 2 |
| | (1) 雑 入 | 2 | 2 |
| | 1 違約金及び延納利息 | 1 | 1 |
| | 2 雑 入 | 1 | 1 |
| 歳 入 合 計 | | 259,552 | 242,872 |

歳 出

| 款、(項)、目 | | 令和8年度 予 算 額 (A) | 令和7年度 予 算 額 (B) |
|---------|-------------|-----------------------|-----------------------|
| 1 | 総 務 費 | | |
| | (1) 総務管理費 | 15,024 | 15,024 |
| | 1 一 般 管 理 費 | | |
| 2 | (1) 事 業 費 | 244,528 | 227,848 |
| | 1 事 業 費 | | |
| 歳 出 合 計 | | 259,552 | 242,872 |

(単位:千円)

| 差引増減 (△) (A) - (B) (C) | 対前年度伸率 (C) / (B) % | 説 明 |
|----------------------------------|------------------------------|---|
| 2,648 | 5.4 | |
| 2,648 | 5.4 | |
| 1,278 | 4.4 | 財産区有の土地貸付収入 |
| 1,370 | 6.6 | 財産区基金から生じる利子収入 |
| - | - | 財産区有の土地売払収入 |
| 14,032 | 7.3 | 財産区有財産の管理及び処分に関する条例に基づく事業に充当するための財産区基金受入金 |
| - | - | 前年度決算剰余金 |
| - | - | |
| - | - | |
| - | - | 違約金及び延納利息 |
| - | - | その他の雑入 |
| 16,680 | 6.9 | |

(単位:千円)

| 差引増減 (△) (A) - (B) (C) | 対前年度伸率 (C) / (B) % | 説 明 |
|----------------------------------|------------------------------|--|
| - | - | 財産区有財産の管理及び処分に要する事務費 (関連歳入 (4) 諸収入 2) 違約金及び延納利息 1 その他の雑入 1) |
| 16,680 | 7.3 | 財産区有財産の管理及び処分に関する条例に基づく交付金及び財産区基金条例に基づく積立金 (関連歳入 (1) 財産収入 21,975) 財産区基金利子収入 (2) 繰入金 207,446) 財産区基金受入金 |
| 16,680 | 6.9 | |

工. 市債管理特別会計（歳入・歳出）

歳 入

| 款、(項)、目 | 令和8年度 予 算 額 (A) | 令和7年度 予 算 額 (B) |
|--------------------|---------------------------|---------------------------|
| 1 (1) 市 債 | 119,956,333 | 121,478,333 |
| 1 一 般 会 計 債 | 53,102,333 | 54,517,333 |
| 2~5 特 別 会 計 債 | 2,654,000 | 1,950,000 |
| 6~10 企 業 会 計 債 | 36,888,000 | 32,179,000 |
| 11 借 換 債 | 27,312,000 | 32,832,000 |
| 2 繰 入 金 | 222,344,682 | 211,324,906 |
| (1) 他 会 計 繰 入 金 | 161,224,984 | 164,331,413 |
| 1 一 般 会 計 繰 入 金 | 89,845,934 | 91,291,123 |
| 2~8 特 別 会 計 繰 入 金 | 7,807,405 | 10,375,198 |
| 9~13 企 業 会 計 繰 入 金 | 63,571,645 | 62,665,092 |
| (2) 市債管理基金繰入金 | 61,119,698 | 46,993,493 |
| 1 市債管理基金繰入金 | 61,119,698 | 46,993,493 |
| 3 財 産 収 入 | 4,428,032 | 4,143,406 |
| (1) 財 産 運 用 収 入 | 4,428,032 | 4,143,406 |
| 1 利 子 及 び 配 当 金 | 4,428,032 | 4,143,406 |
| 歳 入 合 計 | 346,729,047 | 336,946,645 |

歳 出

| 款、(項)、目 | 令和8年度 予 算 額 (A) | 令和7年度 予 算 額 (B) |
|--------------------|---------------------------|---------------------------|
| 1 繰 出 金 | 101,584,333 | 98,008,333 |
| (1) 他 会 計 繰 出 金 | 101,584,333 | 98,008,333 |
| 1 一 般 会 計 繰 出 金 | 53,102,333 | 54,517,333 |
| 2~5 特 別 会 計 繰 出 金 | 2,654,000 | 1,950,000 |
| 6~10 企 業 会 計 繰 出 金 | 45,828,000 | 41,541,000 |
| 2 (1) 公 債 費 | 245,144,714 | 238,938,312 |
| 1 元 金 | 168,600,206 | 162,319,692 |
| 2 利 子 | 19,377,417 | 17,791,890 |
| 3 公 債 諸 費 | 448,636 | 487,517 |
| 4 市債管理基金積立金 | 56,718,455 | 58,339,213 |
| 歳 出 合 計 | 346,729,047 | 336,946,645 |

(単位:千円)

| 差引増減 (△) (A) - (B) (C) | 対前年度伸率 (C) / (B) % | 説 明 |
|------------------------------|--------------------------|---------------------------|
| △ 1,522,000 | △ 1.3 | |
| △ 1,415,000 | △ 2.6 | 一般会計の市債収入金 |
| 704,000 | 36.1 | 特別会計の市債収入金 |
| 4,709,000 | 14.6 | 企業会計の市債収入金 |
| △ 5,520,000 | △ 16.8 | 借換債 |
| 11,019,776 | 5.2 | |
| △ 3,106,429 | △ 1.9 | |
| △ 1,445,189 | △ 1.6 | 一般会計の市債償還及び借入れ等に要する経費の繰入金 |
| △ 2,567,793 | △ 24.7 | 特別会計の市債償還及び借入れ等に要する経費の繰入金 |
| 906,553 | 1.4 | 企業会計の市債償還及び借入れ等に要する経費の繰入金 |
| 14,126,205 | 30.1 | 市債の償還財源等に充当するための基金受入金 |
| 284,626 | 6.9 | 市債管理基金から生じる利子収入 |
| 9,782,402 | 2.9 | |

(単位:千円)

| 差引増減 (△) (A) - (B) (C) | 対前年度伸率 (C) / (B) % | 説 明 |
|------------------------------|--------------------------|---|
| 3,576,000 | 3.6 | 市債収入金繰出金 〔 関連歳入 (1) 市債 101,584,333 〕 |
| △ 1,415,000 | △ 2.6 | |
| 704,000 | 36.1 | |
| 4,287,000 | 10.3 | |
| 6,206,402 | 2.6 | 長期債元金償還金、長期債利子、市債の借入れ及び償還に要する経費、市債管理基金積立金 |
| 6,280,514 | 3.9 | 〔 関連歳入 (1) 市債 18,372,000 (2) 繰入金 222,344,682 (3) 財産収入 4,428,032 〕 |
| 1,585,527 | 8.9 | |
| △ 38,881 | △ 8.0 | |
| △ 1,620,758 | △ 2.8 | |
| 9,782,402 | 2.9 | |

(4)債務負担行為

| 事 項 | 期 間 | 限 度 額 |
|-------------------------------|---------------------|--|
| 地方債の共同発行によって 生 ず る 連 帯 債 務 | 令和8年度から 令和18年度まで | 共同発行市場公募地方債の発行 総額から本市負担額を控除して 得た額及びこれに対する利息の 合計額相当額 |

【参考】

| 事 項 | 移管期限 | 限 度 額 |
|-----------------------|--------|--------------|
| 令和8年度土地開発 基金先行取得事業 | 令和14年度 | 2,500,000 千円 |

(5)一時借入金

地方自治法第235条の3第2項の規定による一時借入金最高額

| 区 分 | 令和8年度 | 令和7年度 | 令和6年度 |
|-----------|----------|----------|----------|
| 借 入 最 高 額 | 2,000 億円 | 2,000 億円 | 2,000 億円 |

3. 条例案の概要

議案第 52 号

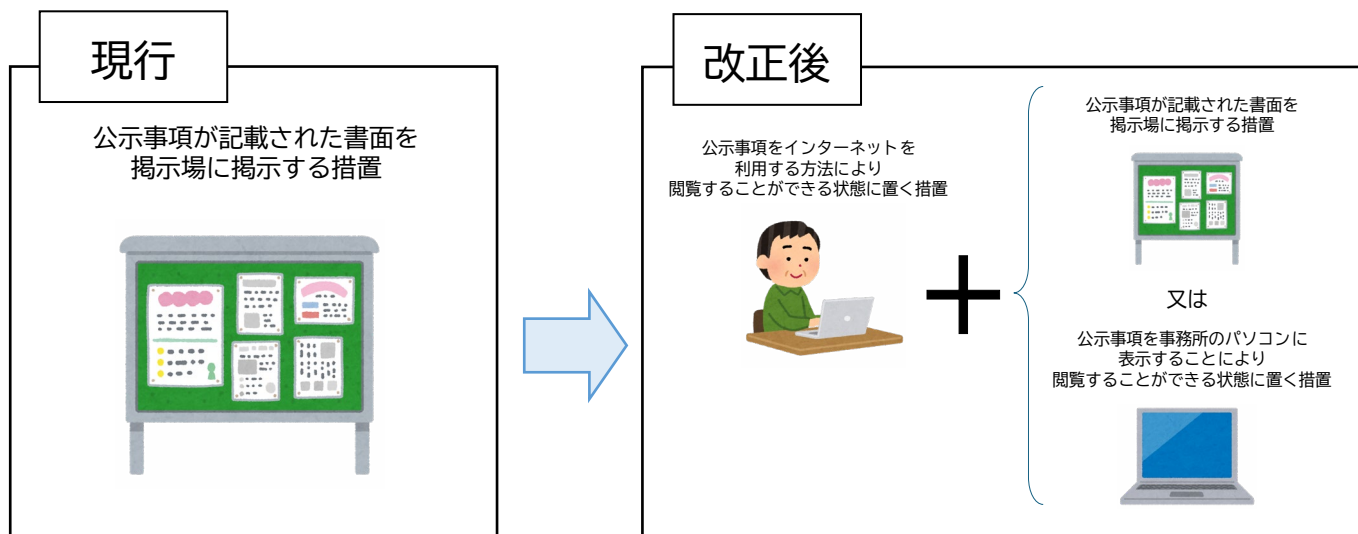
福岡市市税条例の一部を改正する条例案

1 改正内容

(1) 公示送達制度の見直しに伴う改正（第 8 条）

地方税法の改正により、公示送達^{*}について、公示事項をインターネットを利用する方法により閲覧することができる状態に置く措置をとるとともに、公示事項が記載された書面を掲示場に掲示する措置又は公示事項を事務所のパソコンに表示することにより閲覧することができる状態に置く措置をとることとされたことに伴い、市税条例においても同様の改正を行うもの。

※ 市税の賦課徴収等に関する書類の送達に当たり、相手方の住所、居所等が不明である場合に、一定期間、掲示場に掲示等を行うことで書類の送達があったものとみなす制度。



(2) その他規定の整備（第 9 条）

地方税法の改正に伴い生じた文言修正について、規定の整備を行うもの。

2 施行期日

規則で定める日

新旧対照表

福岡市市税条例(昭和36年福岡市条例第53号)

| 改正前 | 改正後 |
|--|--|
| <p>(公示送達)</p> <p>第8条 法第20条の2の規定による公示送達は、<u>市役所</u></p> <hr/> <hr/> <hr/> <hr/> <hr/> <p>又は所轄区役所の掲示場に<u>掲示して行</u> <u>う</u></p> <hr/> <hr/> <p>ものとする。</p> <p>(納税証明事項)</p> <p>第9条 <u>地方税法施行規則(昭和29年総理府令第23号。以下「施行規則」という。)</u>第1条の9第2号に規定する事項は、道路運送車両法(昭和26年法律第185号)第59条第1項に規定する検査対象軽自動車又は2輪の小型自動車について天災その他やむを得ない理由により軽自動車税の種別割を滞納していることとする。</p> | <p>(公示送達)</p> <p>第8条 法第20条の2の規定による公示送達は、<u>公示事項(同条第2項に規定する公示事項をいう。以下この条において同じ。)</u>を地方税法施行規則(昭和29年総理府令第23号。以下「<u>施行規則</u>」という。)第1条の8第1項に規定する方法により不特定多数の者が閲覧することができる状態に置く措置をとるとともに、<u>公示事項が記載された書面を市役所又は所轄区役所の掲示場に掲示し、又は公示事項を市役所又は所轄区役所に設置した電子計算機の映像面に表示したものの閲覧をすることができる状態に置く措置をとることによつてするものとする。</u></p> <p>(納税証明事項)</p> <p>第9条 <u>施行規則</u></p> <hr/> <p>第1条の9第2号に規定する事項は、道路運送車両法(昭和26年法律第185号)第59条第1項に規定する検査対象軽自動車又は2輪の小型自動車について天災その他やむを得ない理由により軽自動車税の種別割を滞納していることとする。</p> |

4. 組織編成案

| 令和7年度 | | 令和8年度 | |
|---|---|--|---|
| 財政局 | 369 | 財政局 | 370 |
| <div style="border: 1px solid black; padding: 5px; width: fit-content; margin: 5px auto;"> 1理事 5部 23課 84係 10主査 ※会計年度任用職員 任期1年71名、任期1年未満53名 </div> | | <div style="border: 1px solid black; padding: 5px; width: fit-content; margin: 5px auto;"> 1理事 5部 23課 87係 6主査 ※会計年度任用職員 任期1年72名、任期1年未満52名 </div> | |
| — 理事 | 1 | — 理事 | 1 |
| — 財政部 | 53 | — 財政部 | 53 |
| — 総務資金課 | 14 (総務係、財源調整係、市債係) | — 総務資金課 | 14 (総務係、財源調整係、市債係) |
| — 財政調整課 | 19 (財政調整係⑨) | — 財政調整課 | 19 (財政調整係⑨) |
| — 契約監理課 | 6 (管理係、調査・指導係) | — 契約監理課 | 6 (管理係、調査・指導係) |
| — 契約課 | 13 (契約第1係、契約第2係、契約第3係、主査) | — 契約課 | 13 (契約第1係、契約第2係、契約第3係) |
| — 財産有効活用部 | 49 | — 財産有効活用部 | 49 |
| — 財産活用課 | 9 (公有財産係、利活用推進係、債権管理推進係) | — 財産活用課 | 9 (公有財産係、利活用推進係、債権管理推進係) |
| — 課長 ※ふくおか応援寄付推進 | 5 (主査②) | — <u>ふくおか応援寄付推進課</u> | 5 (<u>事業運営係、事業企画係</u>) |
| — 財産管理課 | 14 (庁舎管理係、設備保全係、財産区・評定係、主査) | — 財産管理課 | 14 (庁舎管理係、設備保全係、財産区・評定係、主査) |
| — 自動車管理事務所 | 20 (管理係、車両係、整備係) | — 自動車管理事務所 | 20 (管理係、車両係、整備係) |
| — 税務部 | 147 | — 税務部 | 147 |
| 【福祉局生活福祉部部長※調整給付を兼務】 | | | |
| — 税制課 | 14 (税制係、税務審査係、収収係、税務システム係) | — 税制課 | 14 (税制係、税務審査係、収収係、税務システム係) |
| — 課長 ※税務システム刷新 | 15 (主査③) | — 課長 ※税務システム刷新 | 15 (主査③) |
| 【福祉局生活福祉部部長※調整給付 課長※調整給付を兼務】 | | | |
| — 納税企画課 | 9 (管理企画係、徴収企画係、主査) | — 納税企画課 | 9 (管理企画係、徴収企画係、主査) |
| — 課税企画課 | 16 (市民税企画係、土地企画係、家屋償却資産企画係) | — 課税企画課 | 16 (市民税企画係、土地企画係、家屋償却資産企画係) |
| — 納税管理課 | 22 (管理調整係、収納管理係、法人収納管理係) | — 納税管理課 | 22 (管理調整係、収納管理係、法人収納管理係) |
| — 特別滞納整理課 | 19 (法人納税第1係、法人納税第2係、特別整理係③) | — 特別滞納整理課 | 19 (法人納税第1係、法人納税第2係、特別整理係③) |
| — 法人税務課 | 24 (特別徴収係、法人市民税係、事業所税第1係、事業所税第2係、宿泊税係) | — 法人税務課 | 24 (特別徴収係、法人市民税係、事業所税第1係、事業所税第2係、宿泊税係) |
| — 資産課税課 | 27 (課税台帳管理係、大規模非木造家屋第1係、大規模非木造家屋第2係、償却資産第1係、償却資産第2係、軽自動車税係) | — 資産課税課 | 27 (課税台帳管理係、大規模非木造家屋第1係、大規模非木造家屋第2係、償却資産第1係、償却資産第2係、軽自動車税係) |

| 令和7年度 | | 令和8年度 | |
|---------------|--|---------------|--|
| 技術監理部 | 39 | 技術監理部 | 39 |
| 技術企画課 | 10 (調整係、企画係) | 技術企画課 | 10 (調整係、企画係) |
| 技術監理課 | 10 (土木・防災係、建築係、設備係) | 技術監理課 | 10 (土木・防災係、建築係、設備係) |
| 検査課 | 18 (物品検査係、土木検査第1係、土木検査第2係、土木検査第3係、建築検査第1係、建築検査第2係、電気検査係、機械検査係) | 検査課 | 18 (物品検査係、土木検査第1係、土木検査第2係、土木検査第3係、建築検査第1係、建築検査第2係、電気検査係、機械検査係) |
| アセットマネジメント推進部 | 79 | アセットマネジメント推進部 | 80 |
| アセットマネジメント推進課 | 11 (計画調整係、推進係、技術支援係) | アセットマネジメント推進課 | 11 (計画調整係、推進係、技術支援係) |
| 大規模施設調整課 | 7 (調整係③) | 大規模施設調整課 | 8 (調整係③) |
| 施設建設課 | 33 (施設第1係、施設第2係、施設第3係、施設第4係、用地整備係、主査) | 施設建設課 | 33 (施設第1係、施設第2係、施設第3係、施設第4係、 施設第5係 、用地整備係) |
| 設備課 | 27 (電気第1係、電気第2係、電気第3係、機械第1係、機械第2係、機械第3係、主査) | 設備課 | 27 (電気第1係、電気第2係、電気第3係、機械第1係、機械第2係、機械第3係、主査) |

[参考資料]

1 市債残高

(単位:百万円)

| 区分 | 令和8年度末見込み | 令和7年度末見込み | 平成16年度末 |
|------|--------------------------|--------------------------|--------------------------|
| 一般会計 | 1,038,207 | 1,067,202 | 1,292,813 |
| 特別会計 | 100,847 | 105,275 | 267,626 |
| 企業会計 | 577,308 | 588,128 | 1,027,734 |
| 合計 | 1,716,362 (2,010,661) | 1,760,605 (2,059,305) | 2,588,173 (2,709,240) |

* ()書きは、満期一括積立金を含む。

* 百万円未満を四捨五入しており計算が一致しない場合がある。

2 基金の状況

(単位:百万円)

| 区分 | 令和8年度末見込み | 令和7年度末見込み | 令和6年度末 |
|------------|-----------|-----------|---------|
| 財政調整基金 | 32,257 | 36,994 | 36,615 |
| 市債管理基金 | 一般会計分 | 19,360 | 20,937 |
| | 満期一括分 | 294,298 | 298,700 |
| 庁舎建設等資金積立金 | 41,014 | 42,355 | 36,789 |
| 財産区基金 | 3,063 | 3,220 | 3,240 |
| 土地開発基金 | 12,810 | 12,749 | 12,711 |

3 負担金、補助及び交付金の予算措置状況

(単位:千円)

| 区分 | 負担金等の名称 | 交付先 | 8年度 | 7年度 | 差引増減 |
|----------|--------------------|--------------------|---------|---------|--------|
| 一般会計 | 地方財務協会負担金 | (一財)地方財務協会 | 540 | 540 | - |
| | 宝くじ事務協議会負担金 | 全国自治宝くじ事務協議会 外1団体 | 130 | 130 | - |
| | 宝くじ振興事業負担金 | 全国自治宝くじ事務協議会 外1団体 | 1,713 | 947 | 766 |
| | 糟屋郡篠栗町外1市5町財産組合負担金 | 糟屋郡篠栗町外一市五町財産組合 | 2,900 | 2,900 | - |
| | 安全運転管理者連絡協議会負担金 | 中央区安全運転管理者協議会 外6団体 | 196 | 196 | - |
| | 整備振興会負担金 | (一社)福岡県自動車整備振興会 | 30 | 30 | - |
| | 税務協議会負担金 | 租税教育推進協議会 外5団体 | 785 | 798 | △ 13 |
| | 軽自動車税協議会負担金 | 福岡県軽自動車税協議会 | 8,438 | 8,330 | 108 |
| | 軽自動車税環境性能割徴収事務費交付金 | 福岡県 | 8,330 | 7,180 | 1,150 |
| | 地方税共同機構負担金 | 地方税共同機構 | 162,751 | 121,718 | 41,033 |
| | 土地対策関係協議会負担金 | 土地対策全国連絡協議会 | 8 | 8 | - |
| 財産区特別会計 | 事業等交付金 | 財産区 31団体 | 193,931 | 179,835 | 14,096 |
| 市債管理特別会計 | 地方債協会負担金 | (一財)地方債協会 | 1,260 | 1,260 | - |
| | 共同発行連絡協議会負担金 | (一財)地方債協会 | 360 | 360 | - |
| 財政局 計 | | | 381,372 | 324,232 | 57,140 |

* 諸会議費負担金、共益費負担金、コンビニ交付運営等負担金、電波利用負担金及び工事費負担金は除く。

4 市税の概要

(1) 総計

| 区 分 | 令和8年度 予 算 額 (A) | 令和7年度 予 算 額 (B) | 令和6年度 予 算 額 | 差引増減額 (A)-(B)=(C) | 増減率 $\frac{(C)}{(B)}$ |
|-----|-----------------------|-----------------------|----------------|----------------------|--------------------------|
| | 千円 | 千円 | 千円 | 千円 | % |
| 市 税 | 426,320,009 | 403,458,594 | 370,552,587 | 22,861,415 | 5.7 |

(2) 当初予算額の推移

| 区 分 | 当 初 予 算 額 | 対前年度比較 | 増 減 率 | 一般会計に 占める割合 |
|-------|-------------|------------|-------|----------------|
| | 千円 | 千円 | % | % |
| 令和5年度 | 365,570,928 | 20,046,913 | 5.8 | 34.8 |
| 令和6年度 | 370,552,587 | 4,981,659 | 1.4 | 34.2 |
| 令和7年度 | 403,458,594 | 32,906,007 | 8.9 | 36.3 |
| 令和8年度 | 426,320,009 | 22,861,415 | 5.7 | 37.7 |

(3) 決算額の推移

| 区 分 | 決 算 額 | 対前年度比較 | 増 減 率 | 一般会計に 占める割合 |
|-------|-------------|------------|-------|----------------|
| | 千円 | 千円 | % | % |
| 令和4年度 | 358,265,739 | 15,101,606 | 4.4 | 31.5 |
| 令和5年度 | 369,936,718 | 11,670,979 | 3.3 | 33.1 |
| 令和6年度 | 383,742,341 | 13,805,623 | 3.7 | 34.1 |

(4) 令和8年度予算案と予算額の推移

| 税 目 | 令 和 8 年 度 予 算 額 | | | |
|-----------|-----------------|-------|--------------------|--------------------------------|
| | 当初予算案 (A) | 構 成 比 | 対 7 年 度 当 初 予 算 | |
| | | | 増 減 額 (A) - (B) | 増 減 率 $\frac{(A)-(B)}{(B)}$ |
| | 千円 | % | 千円 | % |
| 合 計 | 426,320,009 | 100.0 | 22,861,415 | 5.7 |
| 市 民 税 | 202,835,604 | 47.6 | 11,756,970 | 6.2 |
| 個 人 | 158,185,929 | 37.1 | 8,362,924 | 5.6 |
| 法 人 | 44,649,675 | 10.5 | 3,394,046 | 8.2 |
| 固 定 資 産 税 | 161,432,934 | 37.9 | 8,651,172 | 5.7 |
| 軽 自 動 車 税 | 2,395,014 | 0.6 | △ 38,962 | △ 1.6 |
| 市 た ば こ 税 | 13,110,742 | 3.1 | 110,100 | 0.8 |
| 入 湯 税 | 47,685 | 0.0 | △ 7,142 | △ 13.0 |
| 事 業 所 税 | 9,072,646 | 2.1 | 349,835 | 4.0 |
| 都 市 計 画 税 | 34,091,388 | 8.0 | 1,777,153 | 5.5 |
| 宿 泊 税 | 3,333,996 | 0.8 | 262,289 | 8.5 |

※構成比については、端数の関係で、総数の内訳の合計とは一致しない場合がある。

| 令和7年度予算額 | | | | 令和6年度 予算額 | |
|-------------|-------|----------------|------------------------------|--------------|-------|
| 当初予算 (B) | 構成比 | 対6年度当初予算 | | 当初予算 (C) | 構成比 |
| | | 増減額 (B)-(C) | 増減率 $\frac{(B)-(C)}{(C)}$ | | |
| 千円 | % | 千円 | % | 千円 | % |
| 403,458,594 | 100.0 | 32,906,007 | 8.9 | 370,552,587 | 100.0 |
| 191,078,634 | 47.3 | 20,938,681 | 12.3 | 170,139,953 | 45.9 |
| 149,823,005 | 37.1 | 16,906,354 | 12.7 | 132,916,651 | 35.9 |
| 41,255,629 | 10.2 | 4,032,327 | 10.8 | 37,223,302 | 10.0 |
| 152,781,762 | 37.9 | 8,634,846 | 6.0 | 144,146,916 | 38.9 |
| 2,433,976 | 0.6 | 89,466 | 3.8 | 2,344,510 | 0.6 |
| 13,000,642 | 3.2 | 1,108,404 | 9.3 | 11,892,238 | 3.2 |
| 54,827 | 0.0 | 1,585 | 3.0 | 53,242 | 0.0 |
| 8,722,811 | 2.2 | 53,026 | 0.6 | 8,669,785 | 2.4 |
| 32,314,235 | 8.0 | 1,889,606 | 6.2 | 30,424,629 | 8.2 |
| 3,071,707 | 0.8 | 190,393 | 6.6 | 2,881,314 | 0.8 |

5 市税収入の税目別概要

(1) 個人市民税

< 予算額 158,185,929 千円 前年度比較 8,362,924 千円(対前年度増減率 5.6%) >

ア 均等割については、令和7年度納税義務者数見込みを基礎として、市内登録人口の推移、過去の課税実績等を勘案して、令和8年度納税義務者数を前年度当初見込みに対し2.3%増の859,584人と見込み計上した。

・調定見込 2,681,252 千円 収入率 97.3% 予算額 2,609,824 千円(対前年度 3.6%)

イ 所得割については、給与所得の課税標準の基礎となる給与収入総額の伸びを、納税義務者数の動向等を勘案して、前年度当初見込みに対し5.0%増と見込み、その他の所得についても現下の経済情勢及び過去の実績等を勘案して見込み、これに分離課税である譲渡所得・退職所得の見込みや、税制改正による影響額を量定し計上した。

・調定見込 159,414,325 千円 収入率 97.6% 予算額 155,576,105 千円(対前年度 5.6%)

(2) 法人市民税

< 予算額 44,649,675 千円 前年度比較 3,394,046 千円(対前年度増減率 8.2%) >

ア 均等割については、令和7年度課税法人数見込みを基礎として、過去の実績を勘案して、令和8年度課税法人件数を前年度当初見込みに対し2.3%増と見込み、1法人あたりの課税実績等を勘案して量定し計上した。

・調定見込 9,924,742 千円 収入率 99.7% 予算額 9,896,560 千円(対前年度 0.1%)

イ 法人税割については、令和7年度課税見込額を基礎とし、業種ごとの法人の業績等を勘案して量定し計上した。

・調定見込 34,839,659 千円 収入率 99.8% 予算額 34,753,115 千円(対前年度 10.8%)

(3) 固定資産税

< 予算額 161,432,934 千円 前年度比較 8,651,172 千円(対前年度増減率 5.7%) >

ア 土地については、令和7年度課税見込額を基礎とし、地目変換等による増減等を見込み量定し計上した。

・調定見込 71,563,455 千円 収入率 99.6% 予算額 71,248,577 千円(対前年度 7.7%)

イ 家屋については、令和7年度課税見込額を基礎とし、新增築及び解体等による増減等を見込み量定し計上した。

・調定見込 72,899,882 千円 収入率 99.5% 予算額 72,544,350 千円(対前年度 3.5%)

ウ 償却資産については、令和7年度課税見込額を基礎とし、市決定分は減価償却による減及び設備投資による増を見込み、これに総務大臣・県知事配分による額を過去の実績等を勘案して量定し計上した。

・調定見込 16,628,670 千円 収入率 99.7% 予算額 16,571,496 千円(対前年度 6.5%)

エ 国有資産等所在市交付金については、固定資産価格通知額により量定し計上した。
・調定見込 1,068,511 千円 収入率 100.0% 予算額 1,068,511 千円(対前年度 7.8%)

(4) 軽自動車税

<予算額 2,395,014 千円 前年度比較 △38,962 千円(対前年度増減率 △1.6%)>

ア 環境性能割については、令和7年度の実績等により見込み、これに税制改正による影響額を量定し計上した。

・調定見込 31,131 千円 収入率 100.0% 予算額 31,131 千円(対前年度 △76.3%)

イ 種別割については、令和7年10月末の車両登録台数を基礎とし、過去の実績等を勘案して令和8年度の課税台数を見込み、これに車種別の税率の適用等により量定し計上した。

・調定見込 2,432,619 千円 収入率 97.2% 予算額 2,363,883 千円(対前年度 2.7%)

(5) 市たばこ税

<予算額 13,110,742 千円 前年度比較 110,100 千円(対前年度増減率 0.8%)>

課税標準となる売渡本数について、令和7年度の売渡本数見込みを基礎とし、過去の実績を勘案して前年度当初見込みに対し△0.1%減と見込み、これに税率を適用して、税制改正による影響額を量定し計上した。

・調定見込 13,110,742 千円 収入率 100.0% 予算額 13,110,742 千円(対前年度 0.8%)

(6) 入湯税

<予算額 47,685 千円 前年度比較 △7,142 千円(対前年度増減率 △13.0%)>

令和7年度課税見込額を基礎とし、過去の実績等を勘案して量定し計上した。

・調定見込 47,685 千円 収入率 100.0% 予算額 47,685 千円(対前年度 △13.0%)

(7) 事業所税

<予算額 9,072,646 千円 前年度比較 349,835 千円(対前年度増減率 4.0%)>

ア 資産割については、令和7年度課税見込額を基礎とし、過去の実績等を勘案して量定し計上した。

・調定見込 6,338,937 千円 収入率 99.8% 予算額 6,323,095 千円(対前年度 2.4%)

イ 従業者割については、令和7年度課税見込額を基礎とし、過去の実績等を勘案して量定し計上した。

・調定見込 2,755,391 千円 収入率 99.8% 予算額 2,749,551 千円(対前年度 7.8%)

(8) 都市計画税

< 予算額 34,091,388 千円 前年度比較 1,777,153 千円(対前年度増減率 5.5%) >

ア 土地については、令和7年度課税見込額を基礎とし、地目変換等に伴う増減等を見込み
量定し計上した。

・ 調定見込 18,420,338 千円 収入率 99.6% 予算額 18,337,897 千円(対前年度 7.4%)

イ 家屋については、令和7年度課税見込額を基礎とし、新增築及び解体等による増減等を見込み
量定し計上した。

・ 調定見込 15,831,800 千円 収入率 99.5% 予算額 15,753,491 千円(対前年度 3.4%)

(9) 宿泊税

< 予算額 3,333,996 千円 前年度比較 262,289 千円(対前年度増減率 8.5%) >

令和7年度課税見込額を基礎とし、過去の実績等を勘案して量定し計上した。

・ 調定見込 3,357,475 千円 収入率 99.3% 予算額 3,333,996 千円(対前年度 8.5%)

6 税制改正等による主な増減収見込額

(単位：百万円)

| 税 目 | 改 正 項 目 | 令和8年度 影響見込額 |
|-------------|----------------------------|----------------|
| (令和7年度税制改正) | | |
| 個人市民税 | ○ 給与所得控除の引上げ等及び特定親族特別控除の創設 | △ 918 |
| 市たばこ税 | ○ 加熱式たばこの課税方式の見直し | 125 |
| (令和8年度税制改正) | | |
| 軽自動車税 | ○ 軽自動車税環境性能割の廃止 | △ 135 |
| 合 計 | | △ 928 |

7 税外収入の概要

(1) 令和8年度予算案と予算額の推移

| 科 目 | 令 和 8 年 度 予 算 額 | | | |
|-------------------------------|-----------------|-------|--------------------|--------------------------------|
| | | | 対 7 年 度 当 初 予 算 | |
| | 当初予算案 (A) | 構 成 比 | 増 減 額 (A) - (B) | 増 減 率 $\frac{(A)-(B)}{(B)}$ |
| | 千円 | % | 千円 | % |
| 税 外 収 入 合 計 | 72,610,099 | 100.0 | 1,955,181 | 2.8 |
| 地 方 譲 与 税 計 | 6,700,000 | 9.2 | △ 336,000 | △ 4.8 |
| 特 別 と ん 譲 与 税 | 93,000 | 0.1 | △ 18,000 | △ 16.2 |
| 地 方 揮 発 油 譲 与 税 | 1,070,000 | 1.5 | △ 210,000 | △ 16.4 |
| 石 油 ガ ス 譲 与 税 | 25,000 | 0.0 | - | - |
| 自 動 車 重 量 譲 与 税 | 2,188,000 | 3.0 | 65,000 | 3.1 |
| 航 空 機 燃 料 譲 与 税 | 3,097,000 | 4.3 | △ 165,000 | △ 5.1 |
| 森 林 環 境 譲 与 税 | 227,000 | 0.3 | △ 8,000 | △ 3.4 |
| 交 付 金 計 | 62,689,000 | 86.4 | 2,140,999 | 3.5 |
| 利 子 割 交 付 金 | 584,000 | 0.8 | 495,000 | 556.2 |
| 配 当 割 交 付 金 | 1,666,000 | 2.3 | 224,000 | 15.5 |
| 株 式 等 譲 渡 所 得 割 交 付 金 | 1,662,000 | 2.3 | 1,094,000 | 192.6 |
| 分 離 課 税 所 得 割 交 付 金 | 266,000 | 0.4 | - | - |
| 法 人 事 業 税 交 付 金 | 6,241,000 | 8.6 | 338,000 | 5.7 |
| 地 方 消 費 税 交 付 金 | 49,591,000 | 68.3 | 3,496,000 | 7.6 |
| ゴ ル フ 場 利 用 税 金 交 付 | 33,000 | 0.0 | △ 1,000 | △ 2.9 |
| 自 動 車 取 得 税 金 交 付 | - | - | △ 1 | 皆減 |
| 環 境 性 能 割 交 付 金 | 2,000 | 0.0 | △ 994,000 | △ 99.8 |
| 軽 油 引 取 税 交 付 金 | 2,587,000 | 3.6 | △ 2,512,000 | △ 49.3 |
| 国 有 提 供 施 設 等 所 在 市 助 成 交 付 金 | 57,000 | 0.1 | 1,000 | 1.8 |
| 関 連 歳 入 計 | 3,221,099 | 4.4 | 150,182 | 4.9 |
| 県 民 税 徴 収 事 務 費 金 委 託 | 2,799,000 | 3.8 | 139,000 | 5.2 |
| 宿 泊 税 徴 収 事 務 費 金 委 託 | 71,951 | 0.1 | 2,356 | 3.4 |
| そ の 他 | 350,148 | 0.5 | 8,826 | 2.6 |

※構成比については、端数の関係で、総数の内訳の合計とは一致しない場合がある。

| 令和7年度予算額 | | | | 令和6年度 予算額 | |
|-------------|-------|----------------|------------------------------|--------------|-------|
| 当初予算 (B) | 構成比 | 対6年度当初予算 | | 当初予算 (C) | 構成比 |
| | | 増減額 (B)-(C) | 増減率 $\frac{(B)-(C)}{(C)}$ | | |
| 千円 | % | 千円 | % | 千円 | % |
| 70,654,918 | 100.0 | 3,518,676 | 5.2 | 67,136,242 | 100.0 |
| 7,036,000 | 9.9 | 310,000 | 4.6 | 6,726,000 | 10.0 |
| 111,000 | 0.2 | 3,000 | 2.8 | 108,000 | 0.2 |
| 1,280,000 | 1.8 | △ 16,000 | △ 1.2 | 1,296,000 | 1.9 |
| 25,000 | 0.0 | △ 2,000 | △ 7.4 | 27,000 | 0.0 |
| 2,123,000 | 3.0 | 47,000 | 2.3 | 2,076,000 | 3.1 |
| 3,262,000 | 4.6 | 262,000 | 8.7 | 3,000,000 | 4.5 |
| 235,000 | 0.3 | 16,000 | 7.3 | 219,000 | 0.3 |
| 60,548,001 | 85.7 | 3,162,000 | 5.5 | 57,386,001 | 85.5 |
| 89,000 | 0.1 | 27,000 | 43.5 | 62,000 | 0.1 |
| 1,442,000 | 2.0 | 116,000 | 8.7 | 1,326,000 | 2.0 |
| 568,000 | 0.8 | - | - | 568,000 | 0.8 |
| 266,000 | 0.4 | - | - | 266,000 | 0.4 |
| 5,903,000 | 8.4 | 500,000 | 9.3 | 5,403,000 | 8.0 |
| 46,095,000 | 65.2 | 2,477,000 | 5.7 | 43,618,000 | 65.0 |
| 34,000 | 0.1 | △ 2,000 | △ 5.6 | 36,000 | 0.1 |
| 1 | 0.0 | - | - | 1 | 0.0 |
| 996,000 | 1.4 | 72,000 | 7.8 | 924,000 | 1.4 |
| 5,099,000 | 7.2 | △ 28,000 | △ 0.5 | 5,127,000 | 7.6 |
| 56,000 | 0.1 | - | - | 56,000 | 0.1 |
| 3,070,917 | 4.4 | 46,676 | 1.5 | 3,024,241 | 4.5 |
| 2,660,000 | 3.8 | 65,000 | 2.5 | 2,595,000 | 3.9 |
| 69,595 | 0.1 | 4,096 | 6.3 | 65,499 | 0.1 |
| 341,322 | 0.5 | △ 22,420 | △ 6.2 | 363,742 | 0.5 |

(2) 譲与税・交付金の概要(令和8年度)

| 区 分 | | 税 率 等 | 配分先等 |
|------------------------|--|--|--|
| 譲 与 税 | 特別とん譲与税 | 特別とん税 純トン数1トンまでごとに ・入港ごとに納付 20円 ・一年分一時納付 60円 | 開港所在市町村 |
| | 地方揮発油譲与税 | 地方揮発油税 揮発油1キロリットルにつき 4,400円(本則税率) ※令和7年12月31日 暫定税率廃止 | 市町村 (42/100) 都道府県・指定市 (58/100) |
| | 石油ガス譲与税 | 石油ガス税 石油ガス1キログラムにつき 17円50銭 | 都道府県・指定市 (1/2) |
| | 自動車重量譲与税 | 自動車重量税 車種及び重量等により異なる | 市町村 (407/1000) 都道府県 (24/1000) |
| | 航空機燃料譲与税 | 航空機燃料税 航空機燃料1キロリットルにつき 15,000円 | 空港関係市町村 (4/15×4/5) 空港関係都道府県 (4/15×1/5) |
| | 森林環境譲与税 | 森林環境税 国内に住所を有する個人に対し 年額1,000円 ※令和6年度から課税。令和元年度は交付税及び譲与税配付金特別会計における借入金に充てる。令和2年度から令和6年度まで地方公共団体金融機構の公庫債券金利変動準備金を活用し、譲与額を増額。 | 市町村 (90/100) 都道府県 (10/100) |
| 交 付 金 | 利子割交付金 | 道府県民税利子割 支払を受けるべき利子等の額に対し5% | 市町村 (99/100×3/5) |
| | 配当割交付金 | 道府県民税配当割 支払を受けるべき特定配当等の額に対し5% | 市町村 (99/100×3/5) |
| | 株式等譲渡所得割交付金 | 道府県民税株式等譲渡所得割 源泉徴収口座内の上場株式等の譲渡による所得の額に対し5% | 市町村 (99/100×3/5) |
| | 分離課税所得割交付金 | 個人住民税所得割の税率2%相当額 | 指定市 |
| | 法人事業税交付金 | 法人事業税 法人及び所得の区分により異なる | 市町村 (7.7/100) |
| | 地方消費税交付金 | 地方消費税 消費税額(国税)の22/78 | 市町村 (1/2) |
| | ゴルフ場利用税交付金 | ゴルフ場利用税 標準税率 1人1日 800円 ※福岡県においては、11級(200円)～1級(1,200円)までの税率区分あり | ゴルフ場所在市町村 (7/10) |
| | 環境性能割交付金 | 自動車税環境性能割 自動車の取得価格に対し 非課税・1%・2%・3% ※免税点:50万円以下 ※令和8年3月31日廃止予定 | 市町村 (95/100×43/100) 指定市 (95/100×35/100) |
| | 軽油引取税交付金 | 軽油引取税 軽油1キロリットルにつき 15,000円(本則税率) ※令和8年4月1日 暫定税率廃止予定 | 指定市 (9/10) |
| 国有提供施設等 所在市町村助成交付金等 | アメリカ合衆国軍隊並びに自衛隊が使用する固定資産で政令で定めるものが所在する市町村に交付される。 | 施設等所在市町村 | |

(単位:千円)

| 譲与基準及びあん分率等 | | | 予算額 | |
|---|----------|--|-----------|------------|
| 外国貿易船の博多港への入港に係る特別とん税収入額が譲与される。 | | | 93,000 | |
| 市町村道 | 延長割(1/2) | 0.0072936 | 1,070,000 | |
| | 面積割(1/2) | 0.0073183 | | |
| 一般国道 高速自動車国道 都道府県道 | 延長割(1/2) | 0.0048608 | | |
| | 面積割(1/2) | 0.0049916 | | |
| ※別途地方交付税の不交付団体に対する譲与制限に係る再配分あり。 | | | | |
| 一般国道 高速自動車国道 都道府県道 | 延長割(1/2) | 0.0082548 | 25,000 | |
| | 面積割(1/2) | 0.0042666 | | |
| 市町村道 | 延長割(1/2) | 0.0072936 | 2,188,000 | |
| | 面積割(1/2) | 0.0073183 | | |
| 着陸料割:当該空港の着陸料収入額(R8:20/100) | | 令和6年度から令和9年度まで、段階的に譲与基準が見直される激変緩和措置が設けられている。 | 0.1090990 | 3,097,000 |
| 延べ重量割:当該空港に係る航空機の重量×着陸回数(R8:15/100) | | | 0.0854067 | |
| 旅客数割:当該空港に係る旅客数(R8:15/100) | | | 0.0835805 | |
| 騒音世帯数割:当該空港に係る騒音世帯数(R8:50/100) | | | 0.4396708 | |
| 私有林人工林面積割(55/100) | | | 0.0004928 | 227,000 |
| 林業就業者数割(20/100) | | | 0.0016761 | |
| 人口割(25/100) | | | 0.0127771 | |
| 地方譲与税計 | | | | 6,700,000 |
| 個人道府県民税収入額に対する当該市町村の個人道府県民税収入額の割合であん分し交付される。 | | | 0.3820679 | 584,000 |
| 個人道府県民税収入額に対する当該市町村の個人道府県民税収入額の割合であん分し交付される。 | | | 0.3820679 | 1,666,000 |
| 個人道府県民税収入額に対する当該市町村の個人道府県民税収入額の割合であん分し交付される。 | | | 0.3820679 | 1,662,000 |
| 退職所得の分離課税に係る県民税の税率2%相当額 | | | | 266,000 |
| 経済センサス活動調査の従業者数による | | | 0.3929946 | 6,241,000 |
| 人口割;国勢調査の人口による (従来分の1/2及び引上げ分相当額) | | | 0.3139873 | 49,591,000 |
| 従業者数割;経済センサス活動調査の従業者数による (従来分の1/2) | | | 0.3929946 | |
| 市域内に所在するゴルフ場に係るゴルフ場利用税収入額の7/10が交付される。 | | | | 33,000 |
| 市町村道 | 延長割(1/2) | | 2,000 | |
| | 面積割(1/2) | | | |
| 一般国道 高速自動車国道 都道府県道 | 延長割(1/2) | | | |
| | 面積割(1/2) | | | |
| 一般国道 高速自動車国道 都道府県道 | 面積割 | 0.152 | 2,587,000 | |
| 国の予算で定める金額の範囲内で、当該固定資産の価格及び当該市町村の財政状況等を考慮して交付される。 | | | | 57,000 |
| 交付金計 | | | | 62,689,000 |
| 譲与税・交付金計 | | | | 69,389,000 |

(3) 予算科目説明

ア 地方譲与税

<予算額 6,700,000 千円 前年度比較 △336,000 千円 (対前年度増減率 △4.8%)>

(ア) 特別とん譲与税

<予算額 93,000 千円 前年度比較 △18,000 千円 (対前年度増減率 △16.2%)>

博多港における特別とん税の過去の収入状況等を勘案し、特別とん譲与税法に定められた譲与基準に基づき算定し計上した。

(イ) 地方揮発油譲与税

<予算額 1,070,000 千円 前年度比較 △210,000 千円 (対前年度増減率 △16.4%)>

国の地方揮発油譲与税の令和8年度地方財政計画額を基礎として、地方揮発油譲与税法に定められた譲与基準に基づき算定し計上した。令和7年12月31日に暫定税率廃止済。

(ウ) 石油ガス譲与税

<予算額 25,000 千円 前年度比較 - 千円 (対前年度増減率 -%)>

国の石油ガス譲与税の令和8年度地方財政計画額を基礎として、石油ガス譲与税法に定められた譲与基準に基づき算定し計上した。

(エ) 自動車重量譲与税

<予算額 2,188,000 千円 前年度比較 65,000 千円 (対前年度増減率 3.1%)>

国の自動車重量譲与税の令和8年度地方財政計画額を基礎として、自動車重量譲与税法に定められた譲与基準に基づき算定し計上した。

(オ) 航空機燃料譲与税

<予算額 3,097,000 千円 前年度比較 △165,000 千円 (対前年度増減率 △5.1%)>

国の航空機燃料譲与税の令和8年度地方財政計画額を基礎として、航空機燃料譲与税法に定められた譲与基準に基づき算定し計上した。

(カ) 森林環境譲与税

<予算額 227,000 千円 前年度比較 △8,000 千円 (対前年度増減率 △3.4%)>

国の森林環境譲与税の令和8年度地方財政計画額を基礎として、森林環境税及び森林環境譲与税に関する法律に定められた譲与基準に基づき算定し計上した。

イ 利子割交付金

<予算額 584,000 千円 前年度比較 495,000 千円 (対前年度増減率 556.2%)>

過去の収入状況や国の地方財政計画の伸率等を勘案し、地方税法に定められた交付基準に基づき算定し計上した。

ウ 配当割交付金

<予算額 1,666,000 千円 前年度比較 224,000 千円 (対前年度増減率 15.5%)>

過去の収入状況や国の地方財政計画の伸率等を勘案し、地方税法に定められた交付基準に基づき算定し計上した。

エ 株式等譲渡所得割交付金

<予算額 1,662,000 千円 前年度比較 1,094,000 千円 (対前年度増減率 192.6%)>

過去の収入状況や国の地方財政計画の伸率等を勘案し、地方税法に定められた交付基準に基づき算定し計上した。

オ 分離課税所得割交付金

<予算額 266,000 千円 前年度比較 - 千円 (対前年度増減率 - %) >

令和8年度退職所得の分離課税に係る個人市民税所得割の見込額等を基礎として、地方税法に定める交付基準に基づき算定し計上した。

カ 法人事業税交付金

<予算額 6,241,000 千円 前年度比較 338,000 千円 (対前年度増減率 5.7%) >

過去の収入状況や国の地方財政計画の伸率等を勘案し、地方税法に定められた交付基準に基づき算定し計上した。

キ 地方消費税交付金

<予算額 49,591,000 千円 前年度比較 3,496,000 千円 (対前年度増減率 7.6%) >

過去の収入状況や国の地方財政計画の伸率等を勘案し、地方税法に定められた交付基準に基づき算定し計上した。

ク ゴルフ場利用税交付金

<予算額 33,000 千円 前年度比較 △1,000 千円 (対前年度増減率 △2.9%) >

本市域内に所在のゴルフ場ごとに過去の利用状況等を勘案し、地方税法に定められた交付基準に基づき算定し計上した。

ケ 環境性能割交付金

<予算額 2,000 千円 前年度比較 △994,000 千円 (対前年度増減率 △99.8%) >

令和8年3月31日廃止予定。一部収入が発生するため、交付基準に基づき算定し計上した。

コ 軽油引取税交付金

<予算額 2,587,000 千円 前年度比較 △2,512,000 千円 (対前年度増減率 △49.3%) >

過去の収入状況や国の地方財政計画の伸率等を勘案し、地方税法に定められた交付基準に基づき算定し計上した。令和8年4月1日に暫定税率廃止予定。

サ 国有提供施設等所在市助成交付金等

<予算額 57,000 千円 前年度比較 1,000 円 (対前年度増減率 1.8%) >

国の国有提供施設等所在市町村助成交付金及び施設等所在市町村調整交付金の令和8年度予算案を基礎として、本市域内に所在する資産の状況、過去の交付状況等を勘案して算定し計上した。

シ 関連歳入

<予算額 3,221,099 千円 前年度比較 150,182 千円 (対前年度増減率 4.9%)>

(ア) 県民税徴収事務費委託金

<予算額 2,799,000 千円 前年度比較 139,000 千円 (対前年度増減率 5.2%)>

個人市民税の令和7年度の納税義務者数、決算見込額等を基礎として、地方税法に定められた規定に基づき算定し計上した。

(イ) 宿泊税徴収事務費委託金

<予算額 71,951 千円 前年度比較 2,356 千円 (対前年度増減率 3.4%)>

宿泊税の令和8年度の予算見込等を基礎として、地方税法等に基づき算定し計上した。

(ウ) その他

<予算額 350,148 千円 前年度比較 8,826 千円 (対前年度増減率 2.6%)>

