

# 令和 8 年度 当初予算案等説明資料

1. 市民局所管予算案	1
(1) 総括	1
(2) 一般会計（歳入）	2
(3) 一般会計（歳出）	6
(4) 債務負担行為	8
(5) 令和8年度市民局重要施策	10
(6) 款項目別説明資料	26
2. 条例案の概要	52
(1) 議案第66号 福岡市立集会所条例の一部を改正する条例案	52
(2) 議案第84号 福岡市公民館条例の一部を改正する条例案	53
3. 組織編成案	54

市民局



# 1. 市民局所管予算案

## (1) 総括

(単位:千円)

区分	令和8年度予算額 (A)					
	歳入	歳出	財源内訳			一般財源
			特定財源			
			国県支出金	地方債	その他	
一般会計	10,127,286	27,255,655	2,942,961	4,509,000	2,675,325	17,128,369

(単位:千円)

区分	令和7年度予算額 (B)					
	歳入	歳出	財源内訳			一般財源
			特定財源			
			国県支出金	地方債	その他	
一般会計	9,135,858	24,462,904	1,587,006	5,284,000	2,264,852	15,327,046

(単位:千円)

区分	差引増減 (令和8年度予算額:A) - (令和7年度予算額:B)					
	歳入	歳出	財源内訳			一般財源
			特定財源			
			国県支出金	地方債	その他	
一般会計	991,428	2,792,751	1,355,955	△ 775,000	410,473	1,801,323

## (2)一般会計(歳入)

款・項	令和8年度 予 算 額 (A)	令和7年度 予 算 額 (B)
(17) 使用料及び手数料	千円 1,231,338	千円 1,224,161
1 使用料	667,367	653,493
2 手数料	563,971	570,668
(18) 国庫支出金	2,924,442	1,569,273
2 国庫補助金	2,905,584	1,550,755
3 委託金	18,858	18,518
(19) 県支出金	18,519	17,733
2 県補助金	16,765	16,120
3 委託金	1,754	1,613
(20) 財産収入	156,452	581,434
1 財産運用収入	156,452	152,863
2 財産売払収入	-	428,571
(21) 寄附金	63,256	37,048
1 寄附金	63,256	37,048

差引増減 (A)-(B) (C)	対前年度 伸率 (C)÷(B)	主な増減内容
千円 7,177	% 0.6	千円
13,874	2.1	
△6,697	△ 1.2	
1,355,169	86.4	
1,354,829	87.4	番号制度関係補助金の増 702,351 社会教育施設整備費補助金の増 593,000
340	1.8	
786	4.4	
645	4.0	
141	8.7	
△424,982	△ 73.1	
3,589	2.3	
△428,571	皆減	土地建物売払収入の減 △ 428,571
26,208	70.7	
26,208	70.7	

款・項	令和8年度 予 算 額 (A)	令和7年度 予 算 額 (B)
(22) 繰 入 金	千円 738,845	千円 15,532
3 庁舎建設等資金積立金繰入金	522,000	-
4 スポーツ振興基金繰入金	209,640	7,000
5 NPO活動支援基金繰入金	7,205	8,532
(24) 諸 収 入	485,434	406,677
2 保 険 料 収 入	220,284	198,640
4 貸付金元利収入	800	800
5 預託金元利収入	1,037	1,174
7 弁 償 金	10	12
10 受託事業収入	642	813
12 雑 入	262,661	205,238
(25) 市 債	4,509,000	5,284,000
1 市 債	4,509,000	5,284,000
合 計	10,127,286	9,135,858

差引増減 (A)－(B) (C)	対前年度 伸率 (C)／(B)	主な増減内容
千円 723,313	% 著増	千円
522,000	皆増	庁舎建設等資金積立金受入金の増 522,000
202,640	著増	スポーツ振興基金受入金の増 202,640
△1,327	△ 15.6	
78,757	19.4	
21,644	10.9	
-	0.0	
△137	△ 11.7	
△2	△ 16.7	
△171	△ 21.0	
57,423	28.0	
△775,000	△ 14.7	
△775,000	△ 14.7	区役所庁舎整備に係る起債の減 △ 529,000 スポーツ施設整備事業に係る起債の減 △ 181,000
991,428	10.9	

### (3) 一般会計（歳出）

款・項	令和8年度 予 算 額 (A)	令和7年度 予 算 額 (B)
(2) 総 務 費	千円 27,255,655	千円 24,462,904
1 総務管理費	22,329,680	20,280,616
3 戸籍住民基本台帳費	4,924,412	4,180,866
5 統計調査費	1,563	1,422
合 計	27,255,655	24,462,904

差引増減 (A)－(B) (C)	対前年度 伸率 (C)／(B)	主な増減内容
千円 2,792,751	% 11.4	千円
2,049,064	10.1	防災・危機管理体制の強化に係る経費の増 764,185 スポーツ施設整備等に係る経費の増 449,028 市民センター施設整備等に係る経費の増 411,538 区政管理経費に係る経費の増 212,070
743,546	17.8	戸籍、住民基本台帳等事務経費の増 611,205
141	9.9	
2,792,751	11.4	

## (4) 債務負担行為

会計名	事 項	期 間	限 度 額
一般会計	早良体育館改修工事	令和9年度	千円 738,826
	東市民プール改修工事	令和9年度	452,230
	公民館等施設改良	令和9年度	898,821
	市民センター改修工事	令和9年度	158,554
	地域交流センター改修工事	令和9年度	443,265

左 の 財 源 内 訳			
特 定 財 源			一 般 財 源 又 は 当 該 事 業 財 源
国 県 支 出 金	地 方 債	そ の 他	
千 円	千 円	千 円	千 円
24,546	522,000	-	192,280
-	247,000	121,360	83,870
-	666,000	-	232,821
-	117,000	-	41,554
-	331,000	-	112,265

## (5) 令和8年度市民局重要施策

上段 令和8年度予算額  
 (下段 令和7年度予算額)  
 ★：新規 ☆：拡充

### 1. 災害に強いまちづくり

#### ア 防災・危機管理体制の強化

近年、激甚化、頻発化している自然災害に備え、「福岡市地域防災計画」の全面的な見直し、監視カメラの増設等による中小河川監視体制の強化、防災関係機関との連携による全庁的な震災対処訓練の実施など、防災・危機管理体制の強化を図る。

また、新たな地震被害想定も踏まえた防災対策の検証・検討を行うとともに、応急対策として、発災直後に必要となる公的備蓄を確保する。

1,500,386 千円  
 ( 721,804 千円 )

#### 主な事業

事業名	予算額 (千円)	事業内容	
		これまでの取組み	8年度の主な取組み
防災・危機管理体制の強化	746,104	防災関係機関と連携した全庁的な震災対処訓練を実施した。 区庁舎における非常用電源の整備を進めた。	☆新たな地震被害想定や能登半島地震の検証結果等を踏まえた、地域防災計画の見直し ☆訓練内容や規模を拡充し、防災関係機関と連携した全庁的な震災対処訓練の実施 ○災害時に企業等の人材や物資等を有効活用するための応援協定の締結 ○防災無線の更新整備
避難支援対策の充実・強化	541,174	県による新たな土砂災害警戒区域の指定を受け、ハザードマップへ反映した。 能登半島地震を踏まえた公的備蓄の拡充を行った。	○各種ハザードマップの更新 ○新たな地震被害想定に対する応急対策としての公的備蓄の確保

## イ 地域防災力の向上

避難行動要支援者の個別避難計画の作成推進や、防災アプリの利用促進など、適切な避難行動につながる取組みを進めるとともに、家庭内備蓄の促進に向けた啓発を強化する。

また、避難所における温かい食事や快適なトイレ、心身休まる生活空間の提供など、被災者に優しい環境整備を進めるとともに、関係団体と連携した設営訓練を実施する。

さらに、地域の自主防災活動を促進するため、避難所運営訓練や自治会・町内会における避難支援体制づくりなど、地域が主体となった取組みを支援するとともに、防災講習の開催や学校における防災教育の推進等により、防災知識の普及や防災意識の高揚を図る。

77,287 千円

( 391,283 千円 )

### 主な事業

事業名	予算額 (千円)	事業内容	
		これまでの取組み	8年度の主な取組み
地域防災力の向上	77,287	<p>避難行動要支援者名簿を地域に提供するとともに、地域における個別避難計画の作成を目的としたワークショップの実施や福祉事業者と連携した個別避難計画の作成のほか、インクルーシブ防災訓練の実施を支援した。</p> <p>防災アプリ「ツナガル+」の利用促進など、適切な避難行動につながる取組みを進めた。</p> <p>温かい食事の提供や清潔なトイレの確保など、被災者に優しい環境の整備に取り組んだ。</p> <p>避難所運営ワークショップや出前講座の開催など、地域が主体となった取組みを支援した。</p> <p>地域の防災リーダーや避難所運営のエキスパートの育成を図るとともに、学校における防災教育を推進した。</p> <p>家庭や企業における備蓄啓発のための取組みや帰宅困難者対策を推進した。</p>	<ul style="list-style-type: none"> <li>○地域による個別避難計画の作成を支援するワークショップの実施</li> <li>○福祉事業者と連携した個別避難計画の作成</li> <li>○インクルーシブ防災訓練の実施支援</li> <li>○ツナガル+の利用拡大に向けたインセンティブ付キャンペーンの実施</li> <li>☆被災者に優しい避難所の環境整備及び関係団体と連携した設営訓練の実施</li> <li>○出前講座の開催</li> <li>★災害体験VR機器の導入</li> <li>○防災リーダー養成講座の開催</li> <li>○学校における防災教育の推進</li> <li>☆備蓄促進ウィークやSNS等を活用した家庭内備蓄・企業備蓄の啓発</li> <li>○企業との共働による帰宅困難者対策の推進</li> </ul>

## 2. 安全で安心して暮らせるまちづくり

### ア 防犯対策の強化及び暴力追放の推進

犯罪のない安全で住みよいまちづくりの実現に向け、市民等が防犯意識を向上させ、地域防犯活動に取り組むことができるよう、必要な支援や情報提供を含め、防犯施策を推進する。

また、暴力団等による民事介入・行政対象暴力の排除に向け、関係機関等と連携して暴力追放を推進する。

172,551 千円

( 173,595 千円 )

#### 主な事業

事業名	予算額 (千円)	事業内容	
		これまでの取組み	8年度の主な取組み
犯罪のない安全で住みよいまちづくり推進	19,860	「福岡市LINE公式アカウント」を活用し防犯情報を配信している。 小学生を対象に位置情報が記録される端末機の無料配付による子どもの見守りをしている。 更生保護活動功労者表彰を実施した。	○「福岡市LINE公式アカウント」を活用した防犯情報の配信 ○IoTを活用した子ども見守りの実施 ○更生保護活動功労者表彰の実施
地域防犯力強化	29,672	地域の防犯パトロールカー活動への支援や出前講座を実施した。 大学と連携し、学生向けに防犯意識向上の啓発を行った。	☆地域防犯パトロールカー活動への支援 ○出前講座の実施 ○防犯意識向上の広報啓発
街頭防犯カメラ補助	76,734	地域における犯罪の抑止効果が期待できる街頭防犯カメラを普及促進するため、設置費用を助成するとともに賠償責任保険に加入している。	☆地域団体への街頭防犯カメラ設置費用及び維持管理費用の助成並びに賠償責任保険の加入
繁華街対策	27,338	客引き対策指導員による巡回指導や地域・警察・行政が一体となった合同パトロール等を実施している。	○客引き対策指導員による巡回指導の実施 ○防犯カメラやスピーカーを活用した悪質・迷惑な客引き対策
暴力追放	18,447	暴力追放相談センターにおいて、民事介入暴力に関する相談対応、行政対象暴力に関する助言及び不当要求防止研修を実施している。	○暴力追放相談センターにおける民事介入暴力に関する相談対応、行政対象暴力に関する助言、不当要求防止研修の実施

## イ 交通安全対策及びモラル・マナーの向上

交通事故のない安全で安心なまち福岡を目指し、飲酒運転の撲滅をはじめとした、交通安全の取組みを推進するとともに交通安全意識の高揚を図る。

また、人に優しく安全で快適なまち福岡を目指し、市民や事業者と連携して、モラル・マナー向上に取り組む。

107,190 千円

( 98,730 千円 )

### 主な事業

事業名	予算額 (千円)	事業内容	
		これまでの取組み	8年度の主な取組み
交通安全教育 及び啓発	23,798	<p>小学1年生に黄色い帽子、ランドセルカバーを配付した。</p> <p>世代に応じた交通安全教育を実施するとともに、四季の交通安全運動において広報啓発を行っている。</p>	<p>○小学1年生に黄色い帽子、ランドセルカバーの配付</p> <p>☆シミュレーター等を活用した高齢運転者講習会の開催</p> <p>○交通安全教室の実施、交通ルールの広報啓発</p>
自転車安全利用 の推進	9,740	<p>自転車利用者の交通ルール遵守・マナー向上に向け、出前講座や体験型自転車教室など、自転車安全利用の指導・啓発に取り組んでいる。</p>	<p>○令和8年4月から導入される交通反則通告制度の周知及び自転車安全利用の啓発</p> <p>○小・中学校及び高校における自転車教室の開催</p>
飲酒運転撲滅 対策	2,129	<p>飲酒運転の撲滅（ゼロ）を目指し、市民や事業者等と連携し飲酒運転撲滅に向けた啓発に取り組んでいる。</p>	<p>○飲酒運転撲滅大会や生命のメッセージ展の開催</p>
モラル・マナー 向上市民啓発	71,523	<p>モラル・マナー推進指導員による自転車の安全利用、歩行喫煙・迷惑駐車の防止に関する指導啓発等を実施している。</p> <p>また、モラル・マナー向上市民運動など、広報啓発に取り組んでいる。</p>	<p>○モラル・マナー推進指導員による指導啓発の実施（自転車の安全利用、歩行喫煙・迷惑駐車の防止）</p> <p>○モラル・マナー向上市民運動の実施</p> <p>○路上喫煙対策の推進</p>

## ウ 消費者対策

「福岡市消費者教育推進計画」に基づき、若年者や高齢者、障がい者等の消費者トラブルの未然防止を図るため、悪質商法の手口や対処法を情報提供するなど、消費者に対する啓発活動に取り組むとともに、学校や地域等において出前講座を実施するなど、様々な場における消費者教育を推進する。

また、消費生活相談の実施や関係機関との情報共有等を行い、消費者被害の防止・救済に努める。

109,763 千円

( 105,788 千円 )

### 主な事業

事業名	予算額 (千円)	事業内容	
		これまでの取組み	8年度の主な取組み
消費者教育・啓発	24,258	消費者トラブルの未然・拡大防止のため、出前講座など市民向け講座の開催や消費生活情報の提供等を行っている。 また、地域における見守りを行う消費生活サポーターの育成及び活動支援を行っている。	○児童生徒及び若年者、高齢者等への出前講座の実施 ○消費生活情報の提供 ☆市ホームページやSNSを活用した情報発信 ○消費生活サポーター事業による高齢者等見守りの推進
消費者相談・事業者指導	59,081	商品やサービスの契約等に関する消費生活相談において、助言やあっせんを行い、消費者被害の未然防止及び救済を図っている。 また、消費生活条例に基づく事業者指導等を実施している。	○消費生活相談の実施 ○相談・苦情をもとに迅速・適正な事業者への指導の実施

### 3. コミュニティづくりの支援

#### ア 住民主体のコミュニティづくりの支援

自治協議会や自治会・町内会が行う地域活動を支援することにより、「共創」による持続可能な地域コミュニティづくりを推進する。

また、コミュニティ活動の拠点である公民館の整備や利便性向上に向けた取組みを進めるとともに、多様な主体の連携促進や地域活動の担い手の育成に取り組む。

1,594,031 千円  
( 1,567,866 千円 )

#### 主な事業

事業名	予算額 (千円)	事業内容	
		これまでの取組み	8年度の主な取組み
コミュニティ活動支援	601,707	自治協議会共創補助金について、令和4年度に用途(まちづくり基本事業等)を柔軟化し、令和6年度に拡充した。 また、自治会・町内会が行う幅広い活動を支援するため、令和4年度に町内会活動支援事業補助金を創設した。	○自治協議会が行う住民主体のコミュニティづくりの支援 ・共創自治協議会事業 ○自治会・町内会が行う地域の活性化や課題解決のための活動への助成 ・町内会活動支援事業
コミュニティ活動の環境づくり	40,605	地域活動に取り組む企業等の普及拡大を図るなど、企業や商店街、NPO、学校などと地域をつなぐ「共創」の取組みを推進した。 また、自治に関する市民啓発とコミュニティの魅力向上に向けた取組み、市民が安心してコミュニティ活動を行うための保険制度等を実施している。	○地域活動の専門家派遣等による共創の取組みの推進 ○地域活動の意義や役割、魅力などを発信 ・地域コミュニティサイトの運営 ・“共創”自治協議会サミットの開催 ☆電子回覧板活用など地域活動のデジタル化を支援 ○市民活動保険制度
コミュニティ活動の場づくり	57,990	地域コミュニティの形成・発展を担う自治会・町内会の活動拠点である地域集会施設の新築等への助成等を行っている。	○地域集会施設の新築、増改築や借上等への助成
コミュニティと連携した業務の推進	149,958	自治協議会や自治会・町内会等と連携して、市政だより等の広報物の配布業務を実施している。	○広報物配布業務

事業名	予算額 (千円)	事業内容	
		これまでの取組み	8年度の主な取組み
公民館主催事業 (担い手づくり等)	24,729	公民館において、ロビー機能や図書を活用した事業を行うなど、地域住民の活動と交流の拠点としての公民館の活用促進を図るとともに、学校、地域と連携し子どもの健全育成事業の充実を図っている。	○立ち寄りたくなる公民館づくりの推進 ★公民館の利便性向上と運営業務効率化を図るため、LINE WORKSの導入やスマートロックの試行等を実施 ・公民館による地域活動の担い手の育成やスマートフォンの使い方講座などを実施
公民館整備	630,706	地域における生涯学習とコミュニティ活動の拠点施設である公民館を新築移転するとともに、規模を150坪に拡大する改築を計画的に実施し、施設面での機能充実を図っている。	○公民館の規模を拡大する改築 ・建設2館（千早、内野）

## イ 市民公益活動の推進

市民公益活動への自主的、自発的な参加に向け、NPO・ボランティア交流センターを拠点とした情報発信や相談支援等を推進する。

また、NPOが新たな公共の担い手として活動できるよう助成等の支援に取り組む。

120,543千円

( 113,631千円 )

### 主な事業

事業名	予算額 (千円)	事業内容	
		これまでの取組み	8年度の主な取組み
NPO・ボランティア交流センターの管理運営等	82,094	NPO・ボランティア交流センターを拠点とし、市民公益活動に関する情報の提供・交流の場としての機能を強化するとともに、相談対応や講座・交流会等を実施し、NPOやボランティアなどの活動を支援している。	○NPO・ボランティア交流センターにおける情報・交流の場の提供 ○NPO・ボランティアに関する相談対応、講座・交流会等の実施

事業名	予算額 (千円)	事業内容	
		これまでの取組み	8年度の主な取組み
NPO・ボランティア活動支援	21,630	NPO活動支援基金を活用してNPOの公益的な活動へ助成を行っている。 また、NPO等と市の共働に取り組むなど、多様な主体による共働を推進している。	○NPO活動支援基金を活用したNPO活動への補助金助成 ○市民公益活動の担い手の発掘・育成等の実施 ○共働事業の相談等の支援
NPO法人認証・認定業務	14,965	情報提供・相談対応などきめ細かな支援により、適正かつ円滑な認証・認定業務を実施している。	○NPO法人認証・認定業務 ○NPO法人の運営基盤強化のための専門相談、セミナー等の実施

## ウ 市民センターの大規模改修等

中央市民センターについて、令和9年度のリニューアルオープンを目指し、大規模改修の取組みを進める。

また、南区における地域交流センターの整備に向けた基本計画や周辺交通対策の検討を進めるとともに、整備予定地の造成設計等を実施する。

3,022,202 千円

( 915,561 千円 )

### 主な事業

事業名	予算額 (千円)	事業内容	
		これまでの取組み	8年度の主な取組み
中央市民センター大規模改修事業	2,967,217	中央市民センターについて、改修基本計画に基づき、基本・実施設計を行い、改修工事に着手している。	○改修工事を推進
南地域交流センター（仮称）の検討	54,985	南地域交流センター（仮称）の基本構想の策定、整備予定地の測量や地盤調査を行った。	○南地域交流センター（仮称）の基本計画の策定、整備予定地の造成基本設計を実施

## 4. 区行政の推進

### ア 区の特徴を活かしたまちづくりの推進

市民に最も身近な総合行政機関である区役所において、市民や地域の多様なニーズに対応した事業を企画・実施し、区の特徴を活かしたまちづくりを進める。

221,464 千円

( 215,832 千円 )

主な事業

事業名	予算額 (千円)	事業内容	
		これまでの取組み	8年度の主な取組み
区の魅力づくり	173,642	区の特徴や実情に応じた魅力あるまちづくりを推進するため、市民参画による区の特徴を活かした事業を実施している。	○市民参画による区の特徴を活かしたまちづくり事業を各区で実施
区政の振興	46,217	裁量予算として多岐にわたる地域ニーズや行政課題に柔軟な対応を行っている。	○道路、公園等の補修などの緊急対応 ○まちの活性化などの地域ニーズへの迅速な対応

## イ 市民サービスの向上

利活用が進むマイナンバーカードについて、円滑な交付・更新体制を強化するとともに、各種証明書のコンビニ交付サービスやオンライン予約申請等の利用促進により、手続きの簡素化・待ち時間の短縮など、市民の利便性向上と区役所における窓口サービスの充実を図る。

2,062,472 千円  
( 1,601,206 千円 )

### 主な事業

事業名	予算額 (千円)	事業内容	
		これまでの取組み	8年度の主な取組み
区役所窓口の改善	254,576	<p>令和元年度から引越し手続きのオンライン予約サービスを開始し、改善しながら、待ち時間の短縮等を図っている。</p> <p>マイナンバーカードを活用した、コンビニエンスストア等のマルチコピー機による証明書自動交付サービスを提供するとともに、マルチコピー機を全区役所にも設置し、利便性の向上を図っている。</p>	<p>○引越し手続きのオンライン予約サービス及び証明書自動交付サービスの利用促進</p> <p>★市民課の電話対応業務の一部外部委託、マイナンバーカード専用窓口の増設などによる区役所窓口の強化</p>
個人番号カードの円滑な交付	1,404,837	<p>通知カードを送付し、平成28年1月からはマイナンバーカードの交付を開始するとともに、運用体制の整備を行っている。</p>	<p>○区役所・出張所・マイナンバーカード臨時交付センター等における交付・更新体制を強化</p> <p>★郵便局における電子証明書更新等業務を開始</p>

主な事業

事業名	予算額 (千円)	事業内容	
		これまでの取組み	8年度の主な取組み
区庁舎老朽化対策の推進	23,011	令和5年度、6年度に三区庁舎（東区・南区・早良区）の施設状況を把握するため、老朽化調査を実施した。	☆三区庁舎（東区・南区・早良区）の更新を踏まえたあり方を検討
区役所トイレリニューアル事業	380,048	各区役所トイレの洋式化やバリアフリー化のため、博多区を除く6区役所について、令和5年度にトイレ改修基本計画を策定し、令和7年度は東区・城南区の改修工事を実施した。	○中央区・南区・早良区役所のトイレ改修工事を実施

※総務企画局からの事業移管

事業名	予算額 (千円)	事業内容	
		これまでの取組み	8年度の主な取組み
行政事務センターの運営	178,659	区役所の定型業務を集約・委託する行政事務センターを運営している。	区役所の定型業務を集約・委託する行政事務センターを運営する。

## 5. スポーツの振興

全ての人が生涯にわたってスポーツに親しむことができる都市を目指し、地域やプロスポーツ等と連携を図りながら、「する」「みる」「ささえる」の観点で、スポーツの普及振興に取り組む。

市民総合スポーツ大会の開催やスポーツ施設の管理運営、身近な場所でスポーツを体験できる機会の提供など、子どもから高齢者まで市民がスポーツ・レクリエーション活動に親しめる環境づくりを進めるとともに、1万人を超える市民ランナーが参加する「福岡マラソン」を開催する。

6,423,223 千円

( 5,827,790 千円 )

### 主な事業

事業名	予算額 (千円)	事業内容	
		これまでの取組み	8年度の主な取組み
福岡マラソン開催	163,951	平成26年から「福岡マラソン」を開催し、市民スポーツの「する」「みる」「ささえる」に寄与している。	○「福岡マラソン2026」の開催
スポーツ施設の運営・維持管理	5,911,463	総合体育館、市民体育館、地区体育館、市民プールなどスポーツ施設の管理運営及び改修工事等を実施している。	☆市民プールリニューアル(東市民プール工事等) ☆早良体育館等のスポーツ施設の改修 ☆今宿野外活動センターリニューアル ○スポーツ施設の管理運営
プロスポーツチーム等との連携	96,822	アビスパ福岡をはじめとしたプロスポーツチーム等と連携し、各種スポーツ教室や観戦招待、イベントなどを実施している。	○子ども体験教室 ○健康教室 ○観戦招待 等
各種スポーツ大会等の開催・支援	72,765	市民スポーツ・レクリエーションの普及振興を図るため、各種スポーツ大会等の開催及び開催支援を行っている。	○子どものスポーツきっかけづくり事業 ○市民総合スポーツ大会 ○金鷲旗・玉竜旗高校柔剣道大会 等

## 6. 男女共同参画の推進

「福岡市男女共同参画基本計画」、「福岡市働く女性の活躍推進計画」、「福岡市配偶者等からの暴力の防止及び被害者の保護に関する基本計画」及び「福岡市女性支援基本計画」に基づき、地域や若年層への男女共同参画意識の啓発や困難を抱える女性への支援、働く場における女性活躍、ワーク・ライフ・バランスの普及・促進など、諸施策の推進に全庁をあげて取り組む。

男女共同参画推進センターにおいては、拠点施設として、各種事業を推進するとともに、関係団体等と連携しながら市民の男女共同参画推進活動を支援する。

315,358 千円

( 269,014 千円 )

### 主な事業

事業名	予算額 (千円)	事業内容	
		これまでの取組み	8年度の主な取組み
男女共同参画推進	21,818	<p>男女共同参画の意識啓発を行うとともに、地域の取組み支援を行っている。</p> <p>性別にかかわらず個性と能力を發揮できるよう、中学校でセミナーを実施している。</p> <p>「女性の視点を活かした防災ミニブック」を活用した講座等を実施している。</p>	<ul style="list-style-type: none"> <li>○地域の男女共同参画推進活動支援</li> <li>○社会人講師派遣による中学生向け出前セミナーの実施</li> <li>○「防災ミニブック」を活用した講座等の実施</li> </ul>
困難女性・DV相談支援推進	24,900	<p>困難を抱える女性の立場に立った切れ目のない支援に向け、官民協働で支援を展開するための支援調整会議を設置している。</p> <p>配偶者等からの暴力防止のため、広報啓発や相談窓口の周知とともに、被害者の保護、支援を実施している。</p>	<ul style="list-style-type: none"> <li>○女性支援基本計画及びDV防止基本計画に基づく支援の実施</li> <li>○支援調整会議の設置及び運営</li> <li>○配偶者暴力相談支援センター開設及び運営</li> <li>○DV防止の広報啓発</li> <li>○相談員研修の実施</li> </ul>

主な事業

事業名	予算額 (千円)	事業内容	
		これまでの取組み	8年度の主な取組み
女性活躍推進	25,990	働く場における女性の活躍を推進するため、「見える化サイト」の推進やセミナー等を開催するとともに、再就職を目指す女性や、働く女性向けのスキルアップ講座等を実施している。	<ul style="list-style-type: none"> <li>★女性活躍の課題解決に向けた取組みの支援（ふくおか女性活躍ナビ）</li> <li>○健康課題等と仕事の両立支援</li> <li>○共働き・共育での推進</li> <li>○企業における女性活躍への取組みの「見える化」を推進</li> <li>○再就職やリーダーを目指す女性向け講座の実施</li> <li>○女性のための起業支援</li> </ul>
男女共同参画推進センター事業	195,250	男女共同参画推進センターを拠点として、市民等の活動や交流の場を提供するとともに、男女共同参画推進に向けた各種事業を実施している。	<ul style="list-style-type: none"> <li>○施設の管理運営</li> <li>☆講座・講演会の開催 <ul style="list-style-type: none"> <li>・男女共同参画の視点に立った防災講座を実施</li> </ul> </li> <li>○相談（総合相談、DV相談、男性相談、法律相談等）</li> <li>○地域及び市民グループ活動支援</li> <li>○図書、情報提供</li> </ul>

## 7. 人権行政の推進

「福岡市人権教育・啓発基本計画」に基づき、全ての人の人権が尊重される社会の実現に向け、全庁をあげて人権尊重の視点に立った行政を推進するとともに、あらゆる人権問題の解決に向けた取組みを進める。

また、人権のまちづくり館等においては、地域の拠点として、地域交流や人権啓発事業等に取り組む。

580,118 千円

( 519,784 千円 )

### 主な事業

事業名	予算額 (千円)	事業内容	
		これまでの取組み	8年度の主な取組み
人権施策の総合的かつ計画的な推進	10,539	全ての人の人権が尊重される社会の実現に向け、全庁をあげて人権尊重の視点に立った行政を推進するとともに、人権教育・啓発にかかる施策を効果的に推進している。	<ul style="list-style-type: none"> <li>○「福岡市人権教育・啓発基本計画」の推進</li> <li>○「人権尊重の視点に立った行政の推進に関する指針」の職員への周知と理解の徹底</li> <li>○パートナーシップ宣誓制度、ふくおかLGBTQフレンドリー企業登録制度など、性的マイノリティ支援の推進</li> </ul>
人権啓発センター事業	128,887	あらゆる人権問題の解決に向けて、人権啓発の一層の推進と市民の自発的な取組みを支援するための事業を行っている。特に若年層の人権啓発事業への参加促進を推進している。	<ul style="list-style-type: none"> <li>○啓発事業 人権尊重週間行事、人権啓発フェスティバル、講座・講演会、若年層の参加促進事業の実施</li> <li>★SNS人権侵害救済サポート事業の実施</li> <li>○企業・指定管理者などへの研修</li> <li>○人権相談・利用登録団体支援等</li> </ul>
人権のまちづくり館等の運営	244,970	人権のまちづくり館及び市立集会所において、差別のない、人権が尊重される社会の実現に寄与するため、地域交流や人権啓発事業等を行うとともに、自立支援等の各種相談を行っている。	<ul style="list-style-type: none"> <li>○地域交流、人権啓発等の講座・講演会などを開催</li> <li>○自立支援等の各種相談を実施</li> </ul>
人権のまちづくり館等の維持管理	170,012	人権のまちづくり館及び市立集会所等の維持管理を行っている。	<ul style="list-style-type: none"> <li>○人権のまちづくり館及び市立集会所等の維持管理(外壁改修工事等)</li> </ul>



(6) 款項目別説明資料  
ア. 一般会計（歳入）

予算案 説明書 (その1) の掲載 ページ	款	項	目	令和8年度 予 算 額 (A) 千円	令和7年度 予 算 額 (B) 千円	差引増減 (A) - (B) (C) 千円
49~50	17 使用料及び 手数料	1 使 用 料	1 総務使用料	667,367	653,493	13,874
58~59		2 手 数 料	1 総務手数料	563,971	570,668	△6,697
68~71	18 国庫支出金	2 国庫補助金	1 総 務 費 国庫補助金	2,905,584	1,550,755	1,354,829
84		3 委 託 金	1 総 務 費 委 託 金	18,858	18,518	340
87~88	19 県支出金	2 県補助金	1 総 務 費 県補助金	16,765	16,120	645
98		3 委 託 金	1 総 務 費 委 託 金	1,754	1,613	141

(単位：千円)

対前年度 伸 率 (C) / (B) %	説 明  ( ) 内は前年度予算額
2.1	男女共同参画推進センター使用料 9,313 ( 9,313 ) 地域交流センター使用料 83,823 ( 74,110 ) 庁舎等使用料 74,270 ( 75,993 ) 人権のまちづくり館使用料 140 ( 140 ) 市民体育館使用料 28,237 ( 16,247 ) 地区体育施設使用料 325,209 ( 333,693 ) 社領スポーツ広場使用料 2,865 ( 2,865 ) ももち体育館使用料 16,936 ( 18,179 ) 公民館使用料 2,122 ( 2,122 ) 市民センター使用料 105,429 ( 104,266 ) 千早駅前駐車場使用料 19,023 ( 16,565 )
△ 1.2	戸籍住民基本台帳等手数料 563,970 ( 570,667 ) NPO法人関連諸証明手数料 1 ( 1 )
87.4	教育施設等騒音防止対策事業費補助金 7,468 ( 14,600 ) 社会教育施設整備費補助金 844,000 ( 251,000 ) 女性活躍推進関係補助金 12,500 ( 12,500 ) 困難女性支援関係補助金 4,614 ( 4,529 ) 隣保館運営費等補助金 67,157 ( 67,157 ) スポーツ施設整備費補助金 27,859 ( 16,882 ) 防災対策事業費補助金 56,076 ( 46,052 ) 番号制度関係補助金 1,614,389 ( 912,038 ) デジタル基盤改革支援補助金 271,521 ( 225,997 )
1.8	人権啓発活動費委託金 6,976 ( 6,636 ) 中長期在留者住居地届出等事務委託金 11,882 ( 11,882 )
4.0	福岡県若年者専修学校等技能習得資金補助金 2,177 ( 2,177 ) 福岡県消費者行政推進事業補助金 13,603 ( 13,213 ) 生活安全対策事業費補助金 500 ( 500 ) 区政推進費補助金 289 ( - ) 困難女性支援関係補助金 196 ( 230 )
8.7	登山歩道施設費委託金 80 ( 80 ) 統計調査費委託金 1,563 ( 1,422 ) 自衛官募集事務費委託金 111 ( 111 )

予算案 説明書 (その1) の掲載 ページ	款	項	目	令和8年度 予 算 額 (A) 千円	令和7年度 予 算 額 (B) 千円	差引増減 (A) - (B) (C) 千円
100~101	20 財産収入	1 財産運用 収 入	1 財産貸付 収 入	135,074	133,545	1,529
101			2 利子及び 配 当 金	21,368	19,308	2,060
105			3 特許権等 運用収入	10	10	-
105		2 財産売払 収 入	1 不 動 産 売払収入	-	428,571	△428,571
106~107	21 寄 附 金	1 寄 附 金	1 総 務 費 寄 附 金	63,256	37,048	26,208
112	22 繰 入 金	3 庁舎建設等 資金積立金 繰 入 金	1 庁舎建設等 資金積立金 繰 入 金	522,000	-	522,000
112		4 スポーツ 振興基金 繰 入 金	1 スポーツ 振興基金 繰 入 金	209,640	7,000	202,640
112		5 NP0活動 支援基金 繰 入 金	1 NP0活動 支援基金 繰 入 金	7,205	8,532	△1,327

(単位：千円)

対前年度 伸 率 (C) / (B) %	説 明  ( ) 内は前年度予算額
1.1	土地貸付収入 区役所用地の貸付収入 56,044 ( 56,241 ) 地域交流センター用地等の貸付収入 8,983 ( 8,983 ) 警察署用地等の貸付収入 7,469 ( 7,114 ) 建物等貸付収入 区役所建物の貸付収入 39,688 ( 39,688 ) 警固公園安全安心センターの貸付収入 1,456 ( 1,456 ) なみきスクエアの貸付収入 7,884 ( 7,128 ) 総合体育館等の貸付収入 5,425 ( 5,873 ) 福岡市スポーツ協会事務所等の貸付収入 3,311 ( 3,183 ) 早良南地域交流センターの貸付収入 4,814 ( 3,879 )
10.7	スポーツ振興基金利子収入 13,901 ( 12,530 ) NPO活動支援基金利子収入 175 ( 145 ) 災害救助基金利子収入 7,292 ( 6,633 )
-	著作権使用料
皆減	土地建物売払収入 公民館跡地の売払収入 - ( 428,571 )
70.7	NPO活動支援事業寄附金 8,153 ( 5,708 ) スポーツ振興推進事業寄附金 39,000 ( 29,000 ) 防災・危機管理事業寄附金 9,383 ( 840 ) 公民館活動支援事業寄附金 1,500 ( 1,500 ) 空港対策費寄附金 5,220 ( - )
皆増	庁舎建設等資金積立金受入金
著増	スポーツ振興基金受入金
△ 15.6	NPO活動支援基金受入金

予算案 説明書 (その1) の掲載 ページ	款	項	目	令和8年度 予 算 額 (A) 千円	令和7年度 予 算 額 (B) 千円	差引増減 (A) - (B) (C) 千円
118	24 諸 収 入	2 保険料収入	1 保険料収入	220,284	198,640	21,644
119		4 貸付金 元利収入	1 総務費 貸付金 元利収入	800	800	-
120		5 預託金 元利収入	1 総務費 預託金 元利収入	1,037	1,174	△137
121		7 弁償金	1 弁償金	10	12	△2
122		10 受託事業 収 入	1 総務費 受託事業 収 入	642	813	△171
124		12 雑 入	2 総務費雑入	168,401	120,798	47,603
127			12 その他の 雑 入	94,260	84,440	9,820
128	25 市 債	1 市 債	1 総務債	4,509,000	5,284,000	△775,000
歳 入 合 計				10,127,286	9,135,858	991,428

(単位：千円)

対前年度 伸 率 (C) / (B) %	説 明  ( ) 内は前年度予算額
10.9	雇用保険法に基づく保険料収入 12,966 ( 12,925 ) 厚生年金保険法に基づく保険料収入 207,318 ( 185,715 )
-	若年者専修学校等技能習得資金貸付金回収金 300 ( 300 ) 消費者訴訟資金貸付金回収金 500 ( 500 )
△ 11.7	地域集会施設用地購入金融資金元利収入
△ 16.7	貸出図書の紛失等による弁償金
△ 21.0	広報物配布業務に伴う受託収入
39.4	合同庁舎管理費負担金 156,401 ( 108,798 ) スポーツ振興くじ助成金 12,000 ( 12,000 )
11.6	区役所の広告料等
△ 14.7	スポーツ施設整備債 1,408,000 ( 1,589,000 ) 社会教育施設整備債 2,354,000 ( 2,489,000 ) 庁舎建設債 21,000 ( 547,000 ) 集会所等施設整備債 44,000 ( - ) 防災対策事業債 649,000 ( 658,000 ) 男女共同参画施設整備債 33,000 ( 1,000 )
10.9	

## イ. 一般会計（歳出）

予算案 説明書 (その1) の掲載 ページ	款	項	目	令和8年度 予 算 額 (A) 千円	令和7年度 予 算 額 (B) 千円	差引増減 (A) - (B) (C) 千円
138~149	2 総 務 費	1 総務管理費	1 一般管理費	5,316	5,148	168
170~173			13 男女共同 参画推進費	315,358	269,014	46,344

(単位：千円)

対前年度 伸 率 (C) / (B) %	説 明  ( ) 内は前年度予算額
3.3	<p>1 一般職職員給与費等 3,459 ( 3,270 )  一般職職員・1人 (うち会計年度任用職員・1人)</p> <p>関連歳入  (24) 諸収入 267  雇用保険料収入 14  厚生年金保険料収入 253</p> <p>2 経常事務経費 1,857 ( 1,878 )</p>
17.2	<p>1 一般職職員給与費等 84,134 ( 79,463 )  一般職職員・18人 (うち会計年度任用職員・18人)</p> <p>関連歳入  (24) 諸収入 6,318  雇用保険料収入 356  厚生年金保険料収入 5,962</p> <p>2 男女共同参画推進経費 52,509 ( 55,178 )  男女共同参画地域づくり事業 525 ( 585 )  女性活躍推進事業 16,496 ( 16,272 )  女性の視点を活かした防災事業 655 ( 618 )  女性のためのつながりサポート事業 10,000 ( 10,000 )  困難女性・DV相談支援推進 19,882 ( 18,330 )  その他経費 4,951 ( 9,373 )</p> <p>関連歳入  (18) 国庫支出金 17,114  女性活躍推進関係補助金 12,500  困難女性支援関係補助金 4,614  (19) 県支出金 196  困難女性支援関係補助金  (24) 諸収入 480  その他の雑入</p> <p>3 男女共同参画推進センター経費 178,715 ( 134,373 )  男女共同参画推進センターアミカスの管理運営 119,479 ( 115,925 )  市民グループ活動支援 673 ( 629 )  その他事業 58,563 ( 17,819 )</p> <p>関連歳入  (17) 使用料及び手数料 10,475  男女共同参画推進センター使用料 9,313  庁舎等使用料 1,162  (24) 諸収入 1,841  弁償金 10  その他の雑入 1,831  (25) 市債 33,000  男女共同参画施設整備債</p>

予算案 説明書 (その1) の掲載 ページ	款	項	目	令和8年度 予 算 額 (A) 千円	令和7年度 予 算 額 (B) 千円	差引増減 (A) - (B) (C) 千円
172~175			14 人 権 施 策 推 進 費	580,118	519,784	60,334

(単位：千円)

対前年度 伸率 (C) / (B) %	説 明  ( ) 内は前年度予算額
11.6	<b>1 一般職職員給与費等</b> 290,117 ( 263,464 ) 一般職職員・74人(うち会計年度任用職員・61人)
	関連歳入 (18) 国庫支出金 52,987 隣保館運営費等補助金 (24) 諸収入 16,799 雇用保険料収入 1,177 厚生年金保険料収入 15,622
	<b>2 人権企画推進費</b> 22,595 ( 26,277 ) 人権施策の総合的かつ計画的な推進 10,539 ( 14,260 ) その他経費 12,056 ( 12,017 )
	関連歳入 (18) 国庫支出金 194 人権啓発活動費委託金
	<b>3 人権啓発センター費</b> 75,407 ( 67,602 ) 人権啓発・人権相談等事業 54,408 ( 47,331 ) 企業啓発・研修 2,273 ( 2,493 ) その他経費 18,726 ( 17,778 )
	関連歳入 (18) 国庫支出金 6,782 人権啓発活動費委託金 (20) 財産収入 10 著作権使用料
	<b>4 人権のまちづくり館等事業費</b> 191,999 ( 162,441 )
	<b>ア 経常運営費</b> 27,017 ( 26,909 ) 人権のまちづくり館等経常運営費 23,390 ( 23,270 ) その他事務費 3,627 ( 3,639 )
	<b>イ 施設管理費</b> 164,982 ( 135,532 ) 人権のまちづくり館・集会所等の施設の管理・整備費
	関連歳入
	(17) 使用料及び手数料 195 庁舎等使用料 55 人権のまちづくり館使用料 140
	(18) 国庫支出金 14,170 隣保館運営費等補助金
	(19) 県支出金 2,177 福岡県若年者専修学校等技能習得資金補助金
	(24) 諸収入 308 若年者専修学校等技能習得資金貸付金 300 その他の雑入 8
	(25) 市債 44,000 集会所等施設整備債

予算案 説明書 (その1) の掲載 ページ	款	項	目	令和8年度 予算額 (A) 千円	令和7年度 予算額 (B) 千円	差引増減 (A) - (B) (C) 千円
174~179			15 スポーツ 振興推進費	6,423,223	5,827,790	595,433

(単位：千円)

対前年度 伸率 (C) / (B) %	説 明  ( ) 内は前年度予算額
10.2	<b>1 一般職職員給与費等</b> <span style="float:right">34,634</span> ( <span style="float:right">32,866</span> ) 一般職職員・7人 (うち会計年度任用職員・7人)
	関連歳入 (24) 諸収入 <span style="float:right">2,610</span> 雇用保険料収入 <span style="float:right">146</span> 厚生年金保険料収入 <span style="float:right">2,464</span>
	<b>2 スポーツ振興推進費</b> <span style="float:right">78,743</span> ( <span style="float:right">76,378</span> ) スポーツ推進委員経費 <span style="float:right">28,629</span> ( <span style="float:right">28,204</span> ) その他経費 <span style="float:right">50,114</span> ( <span style="float:right">48,174</span> )
	関連歳入 (20) 財産収入 <span style="float:right">13,901</span> スポーツ振興基金利子収入 (21) 寄附金 <span style="float:right">5,000</span> スポーツ振興推進事業寄附金
	<b>3 スポーツ施設費</b> <span style="float:right">5,923,669</span> ( <span style="float:right">5,357,592</span> ) スポーツ施設の管理運営 <span style="float:right">3,035,445</span> ( <span style="float:right">2,919,571</span> ) スポーツ施設整備 <span style="float:right">2,227,763</span> ( <span style="float:right">2,024,463</span> ) 今宿野外活動センターリニューアル <span style="float:right">638,763</span> ( <span style="float:right">393,035</span> ) その他経費 <span style="float:right">21,698</span> ( <span style="float:right">20,523</span> )
	関連歳入 (17) 使用料及び手数料 <span style="float:right">409,581</span> 庁舎等使用料 <span style="float:right">36,334</span> 市民体育館使用料 <span style="float:right">28,237</span> 地区体育施設使用料 <span style="float:right">325,209</span> 社領スポーツ広場使用料 <span style="float:right">2,865</span> もちもち体育館使用料 <span style="float:right">16,936</span> (18) 国庫支出金 <span style="float:right">27,859</span> スポーツ施設整備費補助金 (19) 県支出金 <span style="float:right">80</span> 登山歩道施設費委託金 (20) 財産収入 <span style="float:right">5,425</span> 建物等貸付収入 (22) 繰入金 <span style="float:right">209,640</span> スポーツ振興基金受入金 (24) 諸収入 <span style="float:right">1,154</span> その他の雑入 (25) 市債 <span style="float:right">1,408,000</span> スポーツ施設整備債
	<b>4 スポーツ振興事業費</b> <span style="float:right">386,177</span> ( <span style="float:right">360,954</span> ) 福岡マラソン開催 <span style="float:right">148,513</span> ( <span style="float:right">124,152</span> ) 福岡市スポーツ協会に対する補助金 <span style="float:right">94,475</span> ( <span style="float:right">94,475</span> ) プロスポーツチーム等との連携 <span style="float:right">96,822</span> ( <span style="float:right">96,822</span> ) 各種スポーツ大会の開催・支援 <span style="float:right">44,067</span> ( <span style="float:right">43,205</span> ) その他経費 <span style="float:right">2,300</span> ( <span style="float:right">2,300</span> )
	関連歳入 (20) 財産収入 <span style="float:right">3,311</span> 建物等貸付収入 (21) 寄附金 <span style="float:right">34,000</span> スポーツ振興推進事業寄附金 (24) 諸収入 <span style="float:right">12,000</span> スポーツ振興くじ助成金

予算案 説明書 (その1) の掲載 ページ	款	項	目	令和8年度 予 算 額 (A) 千円	令和7年度 予 算 額 (B) 千円	差引増減 (A) - (B) (C) 千円
178~181			16 生活安全 対策費	389,504	378,113	11,391
180~183			17 町界町名 整理費	14,222	12,452	1,770

(単位：千円)

対前年度 伸率 (C) / (B) %	説 明  ( ) 内は前年度予算額
3.0	<p>1 一般職職員給与費等 194,910 ( 181,493 ) 一般職職員・42人 (うち会計年度任用職員・42人)</p> <p>関連歳入 (24) 諸収入 14,921 雇用保険料収入 841 厚生年金保険料収入 14,080</p> <p>2 モラル・マナー向上市民啓発事業 24,607 ( 21,514 ) モラル・マナー向上広報啓発</p> <p>関連歳入 (24) 諸収入 1,050 その他の雑入</p> <p>3 交通安全啓発経費 27,277 ( 25,115 ) 交通安全の広報啓発 23,798 ( 21,601 ) 自転車安全利用推進 1,350 ( 1,364 ) 飲酒運転撲滅 2,129 ( 2,150 )</p> <p>関連歳入 (24) 諸収入 2,000 その他の雑入</p> <p>4 防犯対策推進経費 98,829 ( 106,267 ) 防犯施策の総合的な推進 19,860 ( 17,846 ) 地域防犯力の強化 7,301 ( 7,040 ) 街頭防犯カメラ補助 66,701 ( 76,736 ) 悪質な客引き対策 4,967 ( 4,645 )</p> <p>関連歳入 (19) 県支出金 250 生活安全対策事業費補助金 (20) 財産収入 8,925 土地貸付収入 7,469 建物等貸付収入 1,456</p> <p>5 暴力追放啓発経費 2,631 ( 3,397 ) 事務事業からの暴力団排除 2,131 ( 2,897 ) 暴力団事務所撤去運動支援 500 ( 500 )</p> <p>関連歳入 (19) 県支出金 250 生活安全対策事業費補助金</p> <p>6 消費者対策経費 23,301 ( 22,944 ) 消費者教育・啓発 19,769 ( 19,433 ) 消費者相談・事業者指導 3,532 ( 3,511 )</p> <p>関連歳入 (19) 県支出金 13,603 福岡県消費者行政推進事業補助金 (24) 諸収入 72 その他の雑入</p> <p>7 消費生活センター管理運営経費 17,949 ( 17,383 ) 消費生活センターの管理運営経費</p> <p>関連歳入 (24) 諸収入 500 消費者訴訟資金貸付金</p>
14.2	<p>1 町界町名整理費 503 ( 316 )</p> <p>2 住居表示整備費 13,719 ( 12,136 )</p>

予算案 説明書 (その1) の掲載 ページ	款	項	目	令和8年度 予算額 (A) 千円	令和7年度 予算額 (B) 千円	差引増減 (A) - (B) (C) 千円
184~191			19 コミュニティ 振興費	10,145,638	9,631,556	514,082

(単位：千円)

対前年度 伸率 (C) / (B) %	説 明  ( ) 内は前年度予算額
5.3	<p>1 一般職職員給与費等 1,016,561 ( 965,931 )</p> <p>一般職職員・213人 (うち会計年度任用職員・213人)</p> <p>    関連歳入</p> <p>    (24) 諸収入 75,179</p> <p>        雇用保険料収入 4,200</p> <p>        厚生年金保険料収入 70,979</p> <p>2 コミュニティ自律経営推進経費 870,478 ( 856,391 )</p> <p>    ア コミュニティ活動支援 601,707 ( 601,469 )</p> <p>        共創自治協議会事業 560,842 ( 560,598 )</p> <p>        町内会活動支援事業 40,865 ( 40,871 )</p> <p>    イ コミュニティ活動の環境づくり 40,605 ( 44,090 )</p> <p>        コミュニティ活動市民参加促進事業 4,469 ( 5,439 )</p> <p>        市民活動保険制度 29,900 ( 29,974 )</p> <p>        共創の地域づくり推進事業 2,896 ( 2,954 )</p> <p>        地域の担い手づくり・若者の参加促進プロジェクト 3,340 ( 5,723 )</p> <p>    ウ コミュニティ活動の場づくり 57,990 ( 42,021 )</p> <p>        地域集会施設建設等助成 55,638 ( 37,922 )</p> <p>        その他経費 2,352 ( 4,099 )</p> <p>    エ コミュニティと連携した業務の推進 149,958 ( 151,867 )</p> <p>        広報物配布業務</p> <p>    オ その他の経費 20,218 ( 16,944 )</p> <p>        関連歳入</p> <p>        (18) 国庫支出金 1,815</p> <p>            デジタル基盤改革支援補助金</p> <p>        (24) 諸収入 1,679</p> <p>            地域集会施設用地購入金融資金元利収入 1,037</p> <p>            広報物配布業務受託収入 642</p> <p>3 公民館等経費 3,757,109 ( 3,530,294 )</p> <p>    ア 公民館長報酬 272,916 ( 273,024 )</p> <p>    イ 公民館管理運営費 1,069,214 ( 999,170 )</p> <p>        公民館運営経費 450,933 ( 414,859 )</p> <p>        公民館の業務効率化等支援 8,978 ( 3,890 )</p> <p>        公民館補助要員経費 485,613 ( 455,718 )</p> <p>        その他経費 123,690 ( 124,703 )</p> <p>    ウ 事業推進費 69,207 ( 68,862 )</p> <p>        公民館の主催事業費</p> <p>    エ 館舎維持改良費 1,589,743 ( 1,465,035 )</p> <p>        公民館の施設改良費 1,477,603 ( 1,352,895 )</p> <p>        その他経費 112,140 ( 112,140 )</p> <p>    オ 公民館建設費 630,706 ( 605,701 )</p> <p>        公民館の改築費</p> <p>    カ 空港周辺共同利用会館費 125,323 ( 118,502 )</p> <p>        空港周辺共同利用会館の管理運営経費</p> <p>        関連歳入</p> <p>        (17) 使用料及び手数料 3,313</p> <p>            庁舎等使用料 1,191</p> <p>            公民館使用料 2,122</p> <p>        (18) 国庫支出金 7,468</p> <p>            教育施設等騒音防止対策事業費補助金</p> <p>        (21) 寄附金 6,720</p> <p>            公民館活動支援事業寄附金 1,500</p> <p>            空港対策費寄付金 5,220</p> <p>        (24) 諸収入 23,765</p> <p>            その他の雑入</p> <p>        (25) 市債 540,000</p> <p>            社会教育施設整備債</p>

予算案 説明書 (その1) の掲載 ページ	款	項	目	令和8年度 予算額 (A) 千円	令和7年度 予算額 (B) 千円	差引増減 (A) - (B) (C) 千円

(単位：千円)

対前年度 伸率 (C) / (B) %	説 明  ( ) 内は前年度予算額
	<b>4 NPO・ボランティア活動支援</b> 107,103 ( 100,940 ) NPO活動支援基金を活用した助成 15,684 ( 14,547 ) NPO・ボランティア交流センターの管理運営経費 82,094 ( 77,066 ) その他経費 9,325 ( 9,327 ) <b>関連歳入</b> (17) 使用料及び手数料 22 庁舎等使用料 21 NPO法人関連諸証明手数料 1 (20) 財産収入 175 NPO活動支援基金利子収入 (21) 寄附金 8,153 NPO活動支援事業寄附金 (22) 繰入金 7,205 NPO活動支援基金受入金
	<b>5 市民センター経費</b> 3,700,840 ( 3,441,714 ) <b>ア 市民センター管理運営費</b> 708,245 ( 735,949 ) 市民センターの管理運営経費 <b>イ 市民センター施設整備費</b> 2,992,595 ( 2,705,765 ) 市民センターの施設整備費 25,378 ( 1,849,719 ) 中央市民センターの大規模改修事業費 2,967,217 ( 856,046 ) <b>関連歳入</b> (17) 使用料及び手数料 112,852 庁舎等使用料 7,423 市民センター使用料 105,429 (18) 国庫支出金 844,000 社会教育施設整備費補助金 (20) 財産収入 7,884 建物等貸付収入 (24) 諸収入 903 その他の雑入 (25) 市債 1,814,000 社会教育施設整備債
	<b>6 地域交流センター経費</b> 681,549 ( 724,294 ) <b>ア 地域交流センター管理運営費</b> 611,859 ( 603,969 ) 地域交流センターの管理運営経費 <b>イ 地域交流センター施設整備費</b> 69,690 ( 120,325 ) 地域交流センターの施設整備費 14,705 ( 60,810 ) 南地域交流センター(仮称)の検討 54,985 ( 59,515 ) <b>関連歳入</b> (17) 使用料及び手数料 87,829 地域交流センター使用料 83,823 庁舎等使用料 4,006 (20) 財産収入 13,797 土地貸付収入 8,983 建物等貸付収入 4,814 (24) 諸収入 563 その他の雑入 (25) 市債 3,000 庁舎建設債
	<b>7 社会教育費</b> 11,998 ( 11,992 ) <b>ア 社会教育総務費</b> 3,080 ( 2,994 ) <b>イ 生涯学習推進費</b> 8,918 ( 8,998 ) 各区での講座開催等経費

予算案 説明書 (その1) の掲載 ページ	款	項	目	令和8年度 予算額 (A) 千円	令和7年度 予算額 (B) 千円	差引増減 (A) - (B) (C) 千円
190~193			20 区政推進費	2,861,392	2,519,258	342,134

(単位：千円)

対前年度 伸率 (C) / (B) %	説 明  ( ) 内は前年度予算額
13.6	<b>1 一般職職員給与費等</b> 336,801 ( 325,700 ) 一般職職員・77人 (うち会計年度任用職員・77人)
	<b>関連歳入</b> <b>(24) 諸収入</b> 24,441 雇用保険料収入 1,468 厚生年金保険料収入 22,973
	<b>2 区政管理費</b> 2,252,181 ( 1,927,287 )
	<b>ア 区役所庁舎等経費</b> 1,945,785 ( 1,832,961 ) 区役所庁舎、出張所の維持管理等経費
	<b>イ 区政管理経費</b> 306,396 ( 94,326 ) 区政に関する事務経費
	<b>関連歳入</b>
	<b>(17) 使用料及び手数料</b> 43,078 庁舎等使用料 24,055 千早駅前駐車場使用料 19,023
	<b>(18) 国庫支出金</b> 3,115 番号制度関係補助金
	<b>(20) 財産収入</b> 92,762 土地貸付収入 53,074 建物等貸付収入 39,688
	<b>(22) 繰入金</b> 522,000 庁舎建設等資金積立金受入金
	<b>(24) 諸収入</b> 199,097 合同庁舎管理費負担金 156,401 その他の雑入 42,696
	<b>(25) 市債</b> 18,000 庁舎建設債
	<b>3 区役所事業費</b> 272,410 ( 266,271 )
	区の魅力づくり事業 115,492 ( 111,802 )
	区振興事業 46,217 ( 58,678 )
	その他経費 110,701 ( 95,791 )
	<b>関連歳入</b>
	<b>(17) 使用料及び手数料</b> 23 庁舎等使用料
	<b>(19) 県支出金</b> 289 区政推進費補助金
	<b>(20) 財産収入</b> 2,970 土地貸付収入
	<b>(24) 諸収入</b> 11,649 その他の雑入

予算案 説明書 (その1) の掲載 ページ	款	項	目	令和8年度 予 算 額 (A) 千円	令和7年度 予 算 額 (B) 千円	差引増減 (A) - (B) (C) 千円
192~197			21 防 災 危 機 管 理 費	1,594,909	1,117,501	477,408

(単位：千円)

対前年度 伸率 (C) / (B) %	説 明  ( ) 内は前年度予算額
42.7	<b>1 一般職職員給与費等</b> 33,005 ( 14,129 ) 一般職職員・7人(うち会計年度任用職員・7人)
	<b>関連歳入</b> <b>(24) 諸収入</b> 2,541 雇用保険料収入 142 厚生年金保険料収入 2,399
	<b>2 防災・危機管理体制の強化経費</b> 1,471,860 ( 707,675 )
	防災情報システムの機能改修等 83,515 ( 7,680 )
	災害対策本部機能の強化 13,968 ( 12,786 )
	防災無線の更新整備 623,858 ( 256,767 )
	災害時の電力確保 - ( 73,600 )
	福岡市地域防災計画の全面的な見直し 22,682 ( 5,595 )
	公的備蓄 525,644 ( 144,105 )
	その他経費 202,193 ( 207,142 )
	<b>関連歳入</b>
	<b>(18) 国庫支出金</b> 56,076 防災対策事業費補助金
	<b>(20) 財産収入</b> 7,292 災害救助基金利子収入
	<b>(24) 諸収入</b> 5,644 その他の雑入
	<b>(25) 市債</b> 649,000 防災対策事業債
	<b>3 地域防災力の向上経費</b> 77,287 ( 391,283 )
	自主防災活動の促進 30,777 ( 21,520 )
	避難行動要支援者の避難支援対策 25,706 ( 27,478 )
	避難所運営体制の強化 1,417 ( 1,417 )
	防災アプリ利用促進事業 10,300 ( 11,150 )
	避難所環境改善事業 9,087 ( 329,718 )
<b>関連歳入</b>	
<b>(21) 寄附金</b> 9,383 防災・危機管理事業寄附金	
<b>4 防災・危機管理対策事業費</b> 12,757 ( 4,414 )	

予算案 説明書 (その1) の掲載 ページ	款	項	目	令和8年度 予 算 額 (A) 千円	令和7年度 予 算 額 (B) 千円	差引増減 (A) - (B) (C) 千円
202~205		3 戸籍住民 基本台帳費	1 戸籍住民 基本台帳費	4,924,412	4,180,866	743,546
214~217		5 統計調査費	2 委託統計 調査費	1,563	1,422	141
歳 出 合 計				27,255,655	24,462,904	2,792,751

(単位：千円)

対前年度 伸率 (C) / (B) %	説 明  ( ) 内は前年度予算額																																																																																																																																	
17.8	<table border="0"> <tr> <td data-bbox="354 342 603 371">1 一般職職員給与費等</td> <td data-bbox="1023 342 1134 371">2,816,108</td> <td data-bbox="1214 342 1406 371">( 2,682,253 )</td> </tr> <tr> <td colspan="3" data-bbox="354 376 938 405">一般職職員・503人(うち会計年度任用職員260人)</td> </tr> <tr> <td data-bbox="354 409 488 439">    関連歳入</td> <td></td> <td></td> </tr> <tr> <td data-bbox="394 443 576 472">        (18) 国庫支出金</td> <td data-bbox="1046 443 1134 472">491,475</td> <td></td> </tr> <tr> <td colspan="3" data-bbox="459 477 687 506">            番号制度関係補助金</td> </tr> <tr> <td data-bbox="394 510 523 539">        (24) 諸収入</td> <td data-bbox="1062 510 1134 539">77,208</td> <td></td> </tr> <tr> <td colspan="3" data-bbox="459 544 639 573">            雇用保険料収入</td> </tr> <tr> <td colspan="3" data-bbox="459 577 687 607">            厚生年金保険料収入</td> </tr> <tr> <td></td> <td data-bbox="1062 577 1134 607">4,622</td> <td></td> </tr> <tr> <td></td> <td data-bbox="1062 611 1134 640">72,586</td> <td></td> </tr> <tr> <td data-bbox="354 633 724 663">2 戸籍、住民基本台帳等事務経費</td> <td data-bbox="1023 633 1134 663">2,041,707</td> <td data-bbox="1214 633 1406 663">( 1,430,502 )</td> </tr> <tr> <td colspan="3" data-bbox="354 667 488 696">    戸籍事務</td> </tr> <tr> <td></td> <td data-bbox="1046 667 1134 696">330,405</td> <td data-bbox="1214 667 1406 696">( 343,037 )</td> </tr> <tr> <td colspan="3" data-bbox="354 701 587 730">    住民基本台帳事務</td> </tr> <tr> <td></td> <td data-bbox="1046 701 1134 730">325,874</td> <td data-bbox="1214 701 1406 730">( 258,335 )</td> </tr> <tr> <td colspan="3" data-bbox="354 734 587 763">    番号制度対応経費</td> </tr> <tr> <td></td> <td data-bbox="1046 734 1134 763">872,678</td> <td data-bbox="1214 734 1406 763">( 296,961 )</td> </tr> <tr> <td colspan="3" data-bbox="354 768 488 797">    印鑑事務</td> </tr> <tr> <td></td> <td data-bbox="1062 768 1134 797">6,734</td> <td data-bbox="1214 768 1406 797">( 38,915 )</td> </tr> <tr> <td colspan="3" data-bbox="354 801 512 831">    その他経費</td> </tr> <tr> <td></td> <td data-bbox="1046 801 1134 831">506,016</td> <td data-bbox="1214 801 1406 831">( 493,254 )</td> </tr> <tr> <td data-bbox="354 835 488 864">    関連歳入</td> <td></td> <td></td> </tr> <tr> <td data-bbox="394 869 647 898">        (17) 使用料及び手数料</td> <td data-bbox="1046 869 1134 898">560,670</td> <td></td> </tr> <tr> <td colspan="3" data-bbox="459 902 759 931">            戸籍住民基本台帳等手数料</td> </tr> <tr> <td data-bbox="394 936 576 965">        (18) 国庫支出金</td> <td data-bbox="1023 936 1134 965">1,398,896</td> <td></td> </tr> <tr> <td colspan="3" data-bbox="459 969 687 999">            番号制度関係補助金</td> </tr> <tr> <td></td> <td data-bbox="1023 969 1134 999">1,119,799</td> <td></td> </tr> <tr> <td colspan="3" data-bbox="459 1003 783 1032">            デジタル基盤改革支援補助金</td> </tr> <tr> <td colspan="3" data-bbox="459 1037 879 1066">            中長期在留者住居地届出等事務委託金</td> </tr> <tr> <td></td> <td data-bbox="1062 1037 1134 1066">9,391</td> <td></td> </tr> <tr> <td data-bbox="394 1070 523 1099">        (24) 諸収入</td> <td data-bbox="1086 1070 1134 1099">355</td> <td></td> </tr> <tr> <td colspan="3" data-bbox="459 1104 608 1133">            その他の雑入</td> </tr> <tr> <td data-bbox="354 1149 772 1178">3 町界町名整理等に伴う公簿整理経費</td> <td data-bbox="1086 1149 1134 1178">110</td> <td data-bbox="1214 1149 1406 1178">( 110 )</td> </tr> <tr> <td data-bbox="354 1216 528 1245">4 その他の経費</td> <td data-bbox="1062 1216 1134 1245">66,487</td> <td data-bbox="1214 1216 1406 1245">( 68,001 )</td> </tr> <tr> <td data-bbox="354 1249 488 1279">    関連歳入</td> <td></td> <td></td> </tr> <tr> <td data-bbox="394 1283 647 1312">        (17) 使用料及び手数料</td> <td data-bbox="1062 1283 1134 1312">3,300</td> <td></td> </tr> <tr> <td colspan="3" data-bbox="459 1317 759 1346">            戸籍住民基本台帳等手数料</td> </tr> <tr> <td data-bbox="394 1350 576 1379">        (18) 国庫支出金</td> <td data-bbox="1062 1350 1134 1379">2,491</td> <td></td> </tr> <tr> <td colspan="3" data-bbox="459 1384 879 1413">            中長期在留者住居地届出等事務委託金</td> </tr> <tr> <td data-bbox="394 1417 552 1447">        (19) 県支出金</td> <td data-bbox="1086 1417 1134 1447">111</td> <td></td> </tr> <tr> <td colspan="3" data-bbox="459 1451 735 1480">            自衛官募集事務費委託金</td> </tr> <tr> <td data-bbox="394 1485 523 1514">        (24) 諸収入</td> <td data-bbox="1062 1485 1134 1514">2,090</td> <td></td> </tr> <tr> <td colspan="3" data-bbox="459 1518 608 1547">            その他の雑入</td> </tr> </table>	1 一般職職員給与費等	2,816,108	( 2,682,253 )	一般職職員・503人(うち会計年度任用職員260人)			関連歳入			(18) 国庫支出金	491,475		番号制度関係補助金			(24) 諸収入	77,208		雇用保険料収入			厚生年金保険料収入				4,622			72,586		2 戸籍、住民基本台帳等事務経費	2,041,707	( 1,430,502 )	戸籍事務				330,405	( 343,037 )	住民基本台帳事務				325,874	( 258,335 )	番号制度対応経費				872,678	( 296,961 )	印鑑事務				6,734	( 38,915 )	その他経費				506,016	( 493,254 )	関連歳入			(17) 使用料及び手数料	560,670		戸籍住民基本台帳等手数料			(18) 国庫支出金	1,398,896		番号制度関係補助金				1,119,799		デジタル基盤改革支援補助金			中長期在留者住居地届出等事務委託金				9,391		(24) 諸収入	355		その他の雑入			3 町界町名整理等に伴う公簿整理経費	110	( 110 )	4 その他の経費	66,487	( 68,001 )	関連歳入			(17) 使用料及び手数料	3,300		戸籍住民基本台帳等手数料			(18) 国庫支出金	2,491		中長期在留者住居地届出等事務委託金			(19) 県支出金	111		自衛官募集事務費委託金			(24) 諸収入	2,090		その他の雑入		
1 一般職職員給与費等	2,816,108	( 2,682,253 )																																																																																																																																
一般職職員・503人(うち会計年度任用職員260人)																																																																																																																																		
関連歳入																																																																																																																																		
(18) 国庫支出金	491,475																																																																																																																																	
番号制度関係補助金																																																																																																																																		
(24) 諸収入	77,208																																																																																																																																	
雇用保険料収入																																																																																																																																		
厚生年金保険料収入																																																																																																																																		
	4,622																																																																																																																																	
	72,586																																																																																																																																	
2 戸籍、住民基本台帳等事務経費	2,041,707	( 1,430,502 )																																																																																																																																
戸籍事務																																																																																																																																		
	330,405	( 343,037 )																																																																																																																																
住民基本台帳事務																																																																																																																																		
	325,874	( 258,335 )																																																																																																																																
番号制度対応経費																																																																																																																																		
	872,678	( 296,961 )																																																																																																																																
印鑑事務																																																																																																																																		
	6,734	( 38,915 )																																																																																																																																
その他経費																																																																																																																																		
	506,016	( 493,254 )																																																																																																																																
関連歳入																																																																																																																																		
(17) 使用料及び手数料	560,670																																																																																																																																	
戸籍住民基本台帳等手数料																																																																																																																																		
(18) 国庫支出金	1,398,896																																																																																																																																	
番号制度関係補助金																																																																																																																																		
	1,119,799																																																																																																																																	
デジタル基盤改革支援補助金																																																																																																																																		
中長期在留者住居地届出等事務委託金																																																																																																																																		
	9,391																																																																																																																																	
(24) 諸収入	355																																																																																																																																	
その他の雑入																																																																																																																																		
3 町界町名整理等に伴う公簿整理経費	110	( 110 )																																																																																																																																
4 その他の経費	66,487	( 68,001 )																																																																																																																																
関連歳入																																																																																																																																		
(17) 使用料及び手数料	3,300																																																																																																																																	
戸籍住民基本台帳等手数料																																																																																																																																		
(18) 国庫支出金	2,491																																																																																																																																	
中長期在留者住居地届出等事務委託金																																																																																																																																		
(19) 県支出金	111																																																																																																																																	
自衛官募集事務費委託金																																																																																																																																		
(24) 諸収入	2,090																																																																																																																																	
その他の雑入																																																																																																																																		
9.9	<table border="0"> <tr> <td data-bbox="354 1563 676 1592">人口動態調査に要する経費</td> <td data-bbox="1062 1563 1134 1592">1,563</td> <td data-bbox="1214 1563 1406 1592">( 1,422 )</td> </tr> <tr> <td data-bbox="354 1597 488 1626">    関連歳入</td> <td></td> <td></td> </tr> <tr> <td data-bbox="394 1630 552 1659">        (19) 県支出金</td> <td data-bbox="1062 1630 1134 1659">1,563</td> <td></td> </tr> <tr> <td colspan="3" data-bbox="459 1664 663 1693">            統計調査費委託金</td> </tr> </table>	人口動態調査に要する経費	1,563	( 1,422 )	関連歳入			(19) 県支出金	1,563		統計調査費委託金																																																																																																																							
人口動態調査に要する経費	1,563	( 1,422 )																																																																																																																																
関連歳入																																																																																																																																		
(19) 県支出金	1,563																																																																																																																																	
統計調査費委託金																																																																																																																																		
11.4																																																																																																																																		

## ウ. 負担金、補助及び交付金の予算措置状況

(単位:千円)

負担金の名称	交付先	令和8年度 予算額	令和7年度 予算額	対前年度 増減
人権啓発推進事業負担金	ハートフルフェスタ福岡実行委員会	9,500	9,000	500
人権啓発推進事業負担金	公益財団法人福岡県人権啓発情報センター	6,000	6,000	-
福岡県隣保館連絡協議会負担金	福岡県隣保館連絡協議会	700	700	-
スポーツ大会開催等負担金	大会主催者	153,979	130,875	23,104
国際スポーツ大会開催等負担金	大会主催者	6,000	6,000	-
暴力追放福岡大会負担金	公益財団法人福岡県暴力追放運動推進センター	-	800	△800
福岡県犯罪被害者支援関係負担金	福岡県	5,000	5,000	-
福岡県公民館連合会負担金	福岡県公民館連合会	560	560	-
まちづくり事業負担金	区レベルの地域活動推進協議会	255	247	8
フェスティバル等負担金	区レベルの地域活動推進協議会等	17,613	16,811	802
地域振興負担金	区レベルの地域活動推進協議会等	12,354	15,477	△3,123
博多の魅力発信会議負担金	博多の魅力発信会議	4,039	4,039	-
電波利用負担金	九州総合通信局	82	157	△75
福岡県防災行政無線負担金	福岡県	266	253	13
戸籍事務等協議会負担金	福岡県戸籍住民基本台帳事務協議会外1件	354	351	3
コンビニ交付運営負担金	地方公共団体情報システム機構	4,940	4,940	-
証明書交付サービスの提供に係る設置負担金	(株)ローソン	3,188	3,188	-
負担金 計		224,830	204,398	20,432

※諸会議費負担金、工事費負担金、共益費負担金及び施設管理費負担金は除く。

(単位:千円)

補助及び交付金の名称	交付先	令和8年度 予算額	令和7年度 予算額	対前年度 増減
福岡市自治協議会共創補助金	自治協議会	555,610	555,290	320
福岡市町内会活動支援事業補助金	自治会・町内会	40,000	40,000	-
福岡市地域交流広場等管理運営事業補助金	地域住民団体	1,240	1,270	△30
福岡市集会施設補助金	地域住民団体	54,601	36,748	17,853
福岡市NPO活動推進補助金	NPO法人	7,205	8,532	△1,327
保護司会補助金	福岡市保護司会連絡協議会	3,200	3,200	-
更生保護女性会連合会補助金	福岡市更生保護女性会連合会	400	400	-
九州地方更生保護女性大会補助金	福岡県更生保護女性連盟	-	400	△400
福岡市地区防犯協会事業補助金	福岡市内警察署単位の地区防犯協会	4,833	4,833	-
地域防犯パトロールカー支援事業補助金	地域防犯パトロールカー運行の自治協議会等	4,840	4,752	88
福岡市街頭防犯カメラ補助金	自治協議会、自治会・町内会等	66,451	76,486	△10,035
公益財団法人福岡県暴力追放運動推進センター暴力団排除事業補助金	公益財団法人福岡県暴力追放運動推進センター	381	381	-
福岡市暴力団事務所撤去運動支援事業補助金	市民団体等	500	500	-
犯罪被害者等見舞金	犯罪被害者等	1,000	1,000	-
福岡市緊急一時保護事業補助金	民間支援団体等	500	500	-
アミカス市民グループ活動支援事業補助金	男女共同参画推進活動団体	500	500	-
福岡市スポーツ推進委員協議会事業補助金	福岡市スポーツ推進委員協議会	3,500	3,500	-
福岡市スポーツ協会補助金	公益財団法人福岡市スポーツ協会	94,475	94,475	-
福岡市レクリエーション協会補助金	特定非営利活動法人福岡市レクリエーション協会	2,300	2,300	-
スポーツ大会開催特別補助金	大会主催者	15,437	15,437	-
スポーツ大会出場特別補助金	引率責任者	2,240	2,840	△600
スポーツ大会開催補助金	大会主催者	800	651	149
スポーツ大会出場補助金	引率責任者	2,193	2,193	-
国際スポーツ大会補助金	大会主催者等	560	560	-
福岡人権擁護委員協議会補助金	福岡人権擁護委員協議会	1,620	1,620	-
福岡県人権研究所補助金	公益社団法人福岡県人権研究所	3,000	3,000	-
地区交通安全協会補助金	各区交通安全協会	3,191	3,191	-
地域振興補助金	区レベルの地域活動推進協議会等	3,730	3,710	20
補助金 計		874,307	868,269	6,038
-	-	-	-	-
交付金 計		-	-	-

# (1) 議案第 66 号

## 福岡市立集会所条例の一部を改正する条例案

議案番号	第 66 号
名 称	福岡市立集会所条例の一部を改正する条例案
理 由	福岡市立集会所を取り巻く環境の変化に鑑み、西入部集会所及び千里集会所を廃止するため。
内 容	別表から福岡市立西入部集会所の項及び福岡市立千里集会所の項を削除する。
施行期日	令和 8 年 4 月 1 日

### 福岡市立集会所条例の一部を改正する条例案新旧対照表

福岡市立集会所条例（昭和 39 年福岡市条例第 64 号）

※下線部分が改正部分

現行		改正案	
第 1 条～第 5 条 略		第 1 条～第 5 条 略	
別表		別表	
名 称	位 置	名 称	位 置
略		略	
<u>福岡市立西入部集会所</u>	<u>福岡市早良区西入部二丁目</u>	(削除)	
略		略	
<u>福岡市立千里集会所</u>	<u>福岡市西区大字千里</u>	(削除)	



### 3. 組織編成案

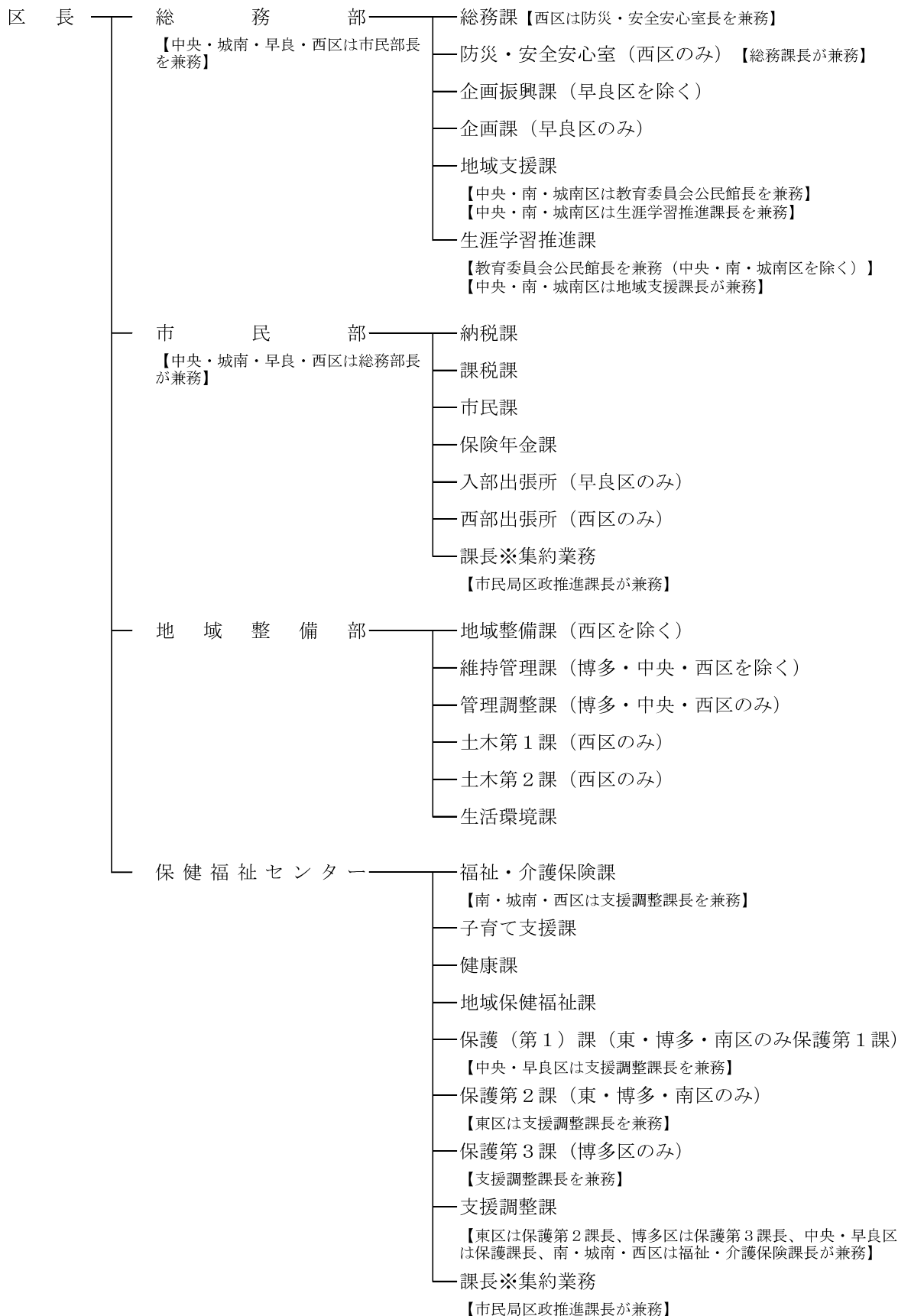
下線：変更部分

令和7年度 (R7.4.1現在)	令和8年度 (R8.4.1現在)
<p>2理事 7部 28課 51係 13主査 ※会計年度任用職員 154名</p> <p>市 民 局 216</p> <p>理 事 2</p> <p>総 務 部 35</p> <ul style="list-style-type: none"> <li>総 務 課 (総務係、財務係) 7</li> <li>課 長 ※政 策 調 整 (主査※政策調整、主査※事業調整) 3</li> <li>課 長 ※区 庁 舎 (主査※区庁舎) 4</li> <li>区 政 推 進 課 (区政推進係) 3</li> <li>戸 籍 住 民 課 (指導係、主査※事業推進、郵送請求係、主査※マインハート<sup>®</sup>交付センター) 17</li> </ul> <p>コ ミ ュ ニ テ ィ 推 進 部 38</p> <ul style="list-style-type: none"> <li>コ ミ ュ ニ テ ィ 推 進 課 (コミュニティ推進係、企画係) 6</li> <li>市 民 公 益 活 動 推 進 課 (企画推進係、NPO認証・認定係) 7</li> <li>公 民 館 支 援 課 (管理係、公民館係、主査※公民館等事業調整) 8</li> <li>生 涯 学 習 課 (生涯学習係、市民センター第1係・第2係、主査※社会教育) 8 【教育委員会生涯学習課長を兼務】 【教育委員会市民センター館長の兼務】</li> <li>コ ミ ュ ニ テ ィ 施 設 整 備 課 (公民館整備係、市民センター整備係) 8</li> </ul> <p>生 活 安 全 部 24</p> <ul style="list-style-type: none"> <li>防 犯 ・ 交 通 安 全 課 (交通安全係、企画調整係、地域防犯推進係) 9</li> <li>課 長 ※事 業 調 整 (主査※事業調整、主査※環境整備) 5</li> <li>消 費 生 活 セ ン タ ー (企画係、相談指導係、教育啓発係) 9</li> </ul>	<p>2理事 7部 27課 51係 21主査 ※会計年度任用職員 167名</p> <p>市 民 局 225 (+9)</p> <p>理 事 2</p> <p>総 務 部 39 (+4)</p> <ul style="list-style-type: none"> <li>総 務 課 (総務係、財務係) 7</li> <li>× 課 長 ※政 策 調 整 (▲3)</li> <li>課 長 ※区 庁 舎 (主査※区庁舎) 4</li> <li>区 政 推 進 課 (区政推進係、主査※政策調整、主査※業務効率化、主査※行政事務センター) 9 (+6) 【各区分民部課長等集約業務を兼務】 【各区分地域福祉推進課長等集約業務を兼務】</li> <li>戸 籍 住 民 課 (指導係、主査※事業推進、主査※町界町名整理、郵送請求係、主査※マインハート<sup>®</sup>交付センター) 18 (+1)</li> </ul> <p>コ ミ ュ ニ テ ィ 推 進 部 39 (+1)</p> <ul style="list-style-type: none"> <li>コ ミ ュ ニ テ ィ 推 進 課 (コミュニティ推進係、企画係) 6</li> <li>市 民 公 益 活 動 推 進 課 (企画推進係、NPO認証・認定係) 6 (▲1)</li> <li>公 民 館 支 援 課 (管理係、公民館係、主査※公民館等事業調整) 8</li> <li>生 涯 学 習 課 (生涯学習係、市民センター第1係・第2係、主査※社会教育) 8 【教育委員会生涯学習課長を兼務】 【教育委員会市民センター館長の兼務】</li> <li>コ ミ ュ ニ テ ィ 施 設 整 備 課 (公民館整備係、市民センター整備係、主査※地域交流センター調整、主査※地域交流センター整備) 10 (+2)</li> </ul> <p>生 活 安 全 部 24</p> <ul style="list-style-type: none"> <li>防 犯 ・ 交 通 安 全 課 (交通安全係、企画調整係、地域防犯推進係) 9</li> <li>課 長 ※事 業 調 整 (主査※事業調整、主査※環境整備) 5</li> <li>消 費 生 活 セ ン タ ー (企画係、相談指導係、教育啓発係) 9</li> </ul>

令和7年度 (R7.4.1現在)	令和8年度 (R8.4.1現在)
<p>— 防災・危機管理部 36</p> <ul style="list-style-type: none"> <li>— 防災企画課 (企画調整係、広域連携係、危機管理係) 11 <ul style="list-style-type: none"> <li>— 課長※危機管理 (1)</li> </ul> </li> <li>— 課長※計画 (主査※計画) 3</li> <li>— 防災推進課 (防災推進係、技術調整係、防災システム係、主査※訓練企画) 11 <ul style="list-style-type: none"> <li>— 課長※訓練企画 (1)</li> </ul> </li> <li>— 地域防災課 (避難支援係、地域防災係、連携推進係、主査※避難所環境改善) 10</li> </ul> <p>— スポーツ推進部 31</p> <ul style="list-style-type: none"> <li>— スポーツ推進課 (企画調整係、開催支援係、振興係) 9</li> <li>— スポーツ施設課 (運営係、施設係、主査※事業調整) 13</li> <li>— スポーツ事業課 (事業係③) 8</li> </ul> <p>— 男女共同参画部 18</p> <ul style="list-style-type: none"> <li>— 男女共同参画課 (企画調整係、困難女性支援係) 7</li> <li>— 女性活躍推進課 (企画推進係) 3</li> <li>— 事業推進課 (運営係、事業係、相談係) 7</li> </ul> <p>— 人権部 31</p> <ul style="list-style-type: none"> <li>— 人権推進課 (企画管理係、企画調整係) 7</li> <li>— 地域施策課 (管理係、事業支援係) 16</li> <li>— 人権啓発センター (人権相談係、事業推進係) 7</li> </ul>	<p>— 防災・危機管理部 38 (+2)</p> <ul style="list-style-type: none"> <li>— 防災企画課 (企画調整係、広報啓発係、広域連携係、危機管理係) 13 (+2) <ul style="list-style-type: none"> <li>— 課長※危機管理 (1)</li> </ul> </li> <li>— 課長※計画 (主査※計画②) 5 (+2)</li> <li>— 防災推進課 (防災推進係、技術調整係、防災システム係、主査※訓練企画) 11</li> <li>— 課長※訓練企画 (1)</li> <li>— 地域防災課 (避難支援係、地域防災係、主査※避難所環境改善) 8 (▲2)</li> </ul> <p>— スポーツ推進部 31</p> <ul style="list-style-type: none"> <li>— スポーツ推進課 (企画調整係、開催支援係、振興係) 9</li> <li>— スポーツ施設課 (運営係、施設係、主査※事業調整) 13</li> <li>— スポーツ事業課 (事業係③) 8</li> </ul> <p>— 男女共同参画部 19 (+1)</p> <ul style="list-style-type: none"> <li>— 男女共同参画課 (企画調整係、困難女性支援係、主査※女性相談支援②) 9 (+2)</li> <li>— 女性活躍推進課 (企画推進係) 3</li> <li>— 事業推進課 (運営係、事業係、相談係) 6 (▲1)</li> </ul> <p>— 人権部 32 (+1)</p> <ul style="list-style-type: none"> <li>— 人権推進課 (企画管理係、企画調整係) 7</li> <li>— 地域施策課 (管理係、事業支援係) 16</li> <li>— 人権啓発センター (人権相談係、事業推進係、主査※人権救済支援) 8 (+1)</li> </ul>

# 令和8年度 区役所の組織

R8. 4. 1現在



<<組織編成外>>  
区選挙管理委員会事務局長  
【総務部長をあてる】

次長  
【総務課長をあてる】

