

参考資料

都市問題等調査特別委員会

委員会資料

2024 年度（2025 年 3 月期）第 2 四半期決算説明会資料

（福岡国際空港株式会社）

令和 7 年 1 月 2 2 日

福 岡 市

港 湾 空 港 局

2024年度(2025年3月期) 第2四半期決算説明会

(2024年4月1日～2024年9月30日)



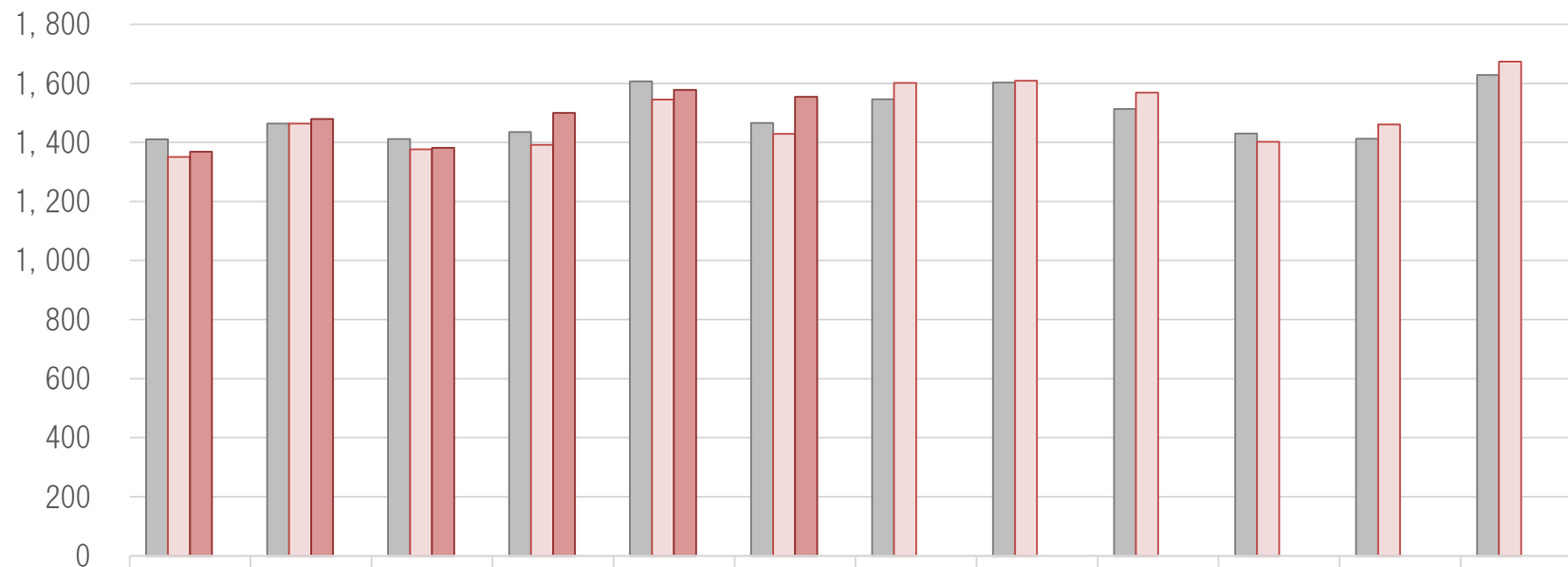
2024年11月6日

1. 旅客数・便数	P3～6
2. 国際線の運航状況	P7
3. 決算	P8～11
4. 取り組み内容	P12
(参考資料)	P13～15

1. 旅客数(国内線)

2024年度4～9月国内線旅客数は8,861千人(2023年度比104%、2018年度比101%)

(千人) 国内線-月別旅客数の推移 (2024年度 vs 2018年度)



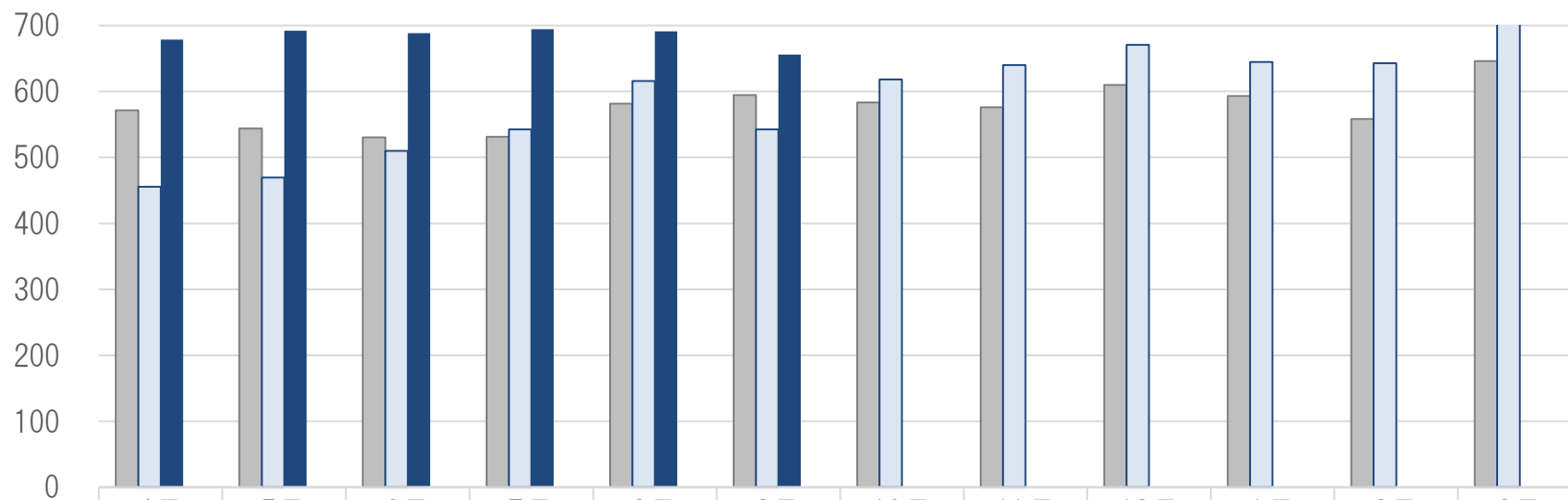
	4月	5月	6月	7月	8月	9月	10月	11月	12月	1月	2月	3月
2018年度旅客数	1, 410	1, 464	1, 412	1, 435	1, 607	1, 466	1, 546	1, 603	1, 513	1, 430	1, 412	1, 628
2023年度旅客数	1, 351	1, 464	1, 376	1, 392	1, 545	1, 429	1, 601	1, 609	1, 569	1, 403	1, 460	1, 673
2024年度旅客数	1, 368	1, 479	1, 381	1, 499	1, 578	1, 555						
2018年度同月比	97%	101%	98%	104%	98%	106%						

1. 旅客数(国際線)

2024年度4～9月国際線旅客数は4,100千人(2023年度比131%、2018年度比122%)

(千人)

国際線-月別旅客数の推移 (2024年度 vs 2018年度)



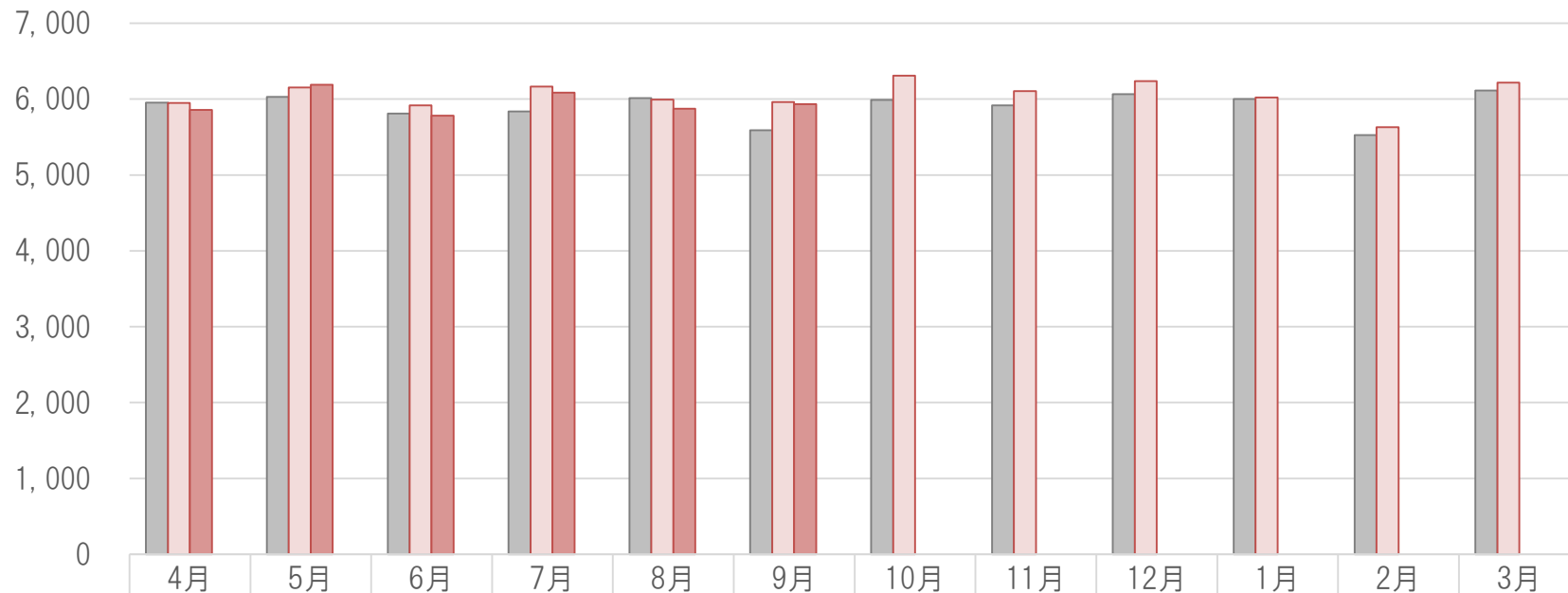
	4月	5月	6月	7月	8月	9月	10月	11月	12月	1月	2月	3月
■2018年度旅客数	571	544	530	531	581	594	583	576	610	593	558	646
□2023年度旅客数	456	470	510	542	616	543	618	640	671	644	643	714
■2024年度旅客数	679	692	688	694	691	656						
2018年度同月比	119%	127%	130%	131%	119%	110%						

1. 便数(国内線)

2024年度4～9月国内線便数は、35,722便(2023年度比99%、2018年度比101%)

(着陸回数)

国内線-月別便数の推移 (2024年度 vs 2018年度)



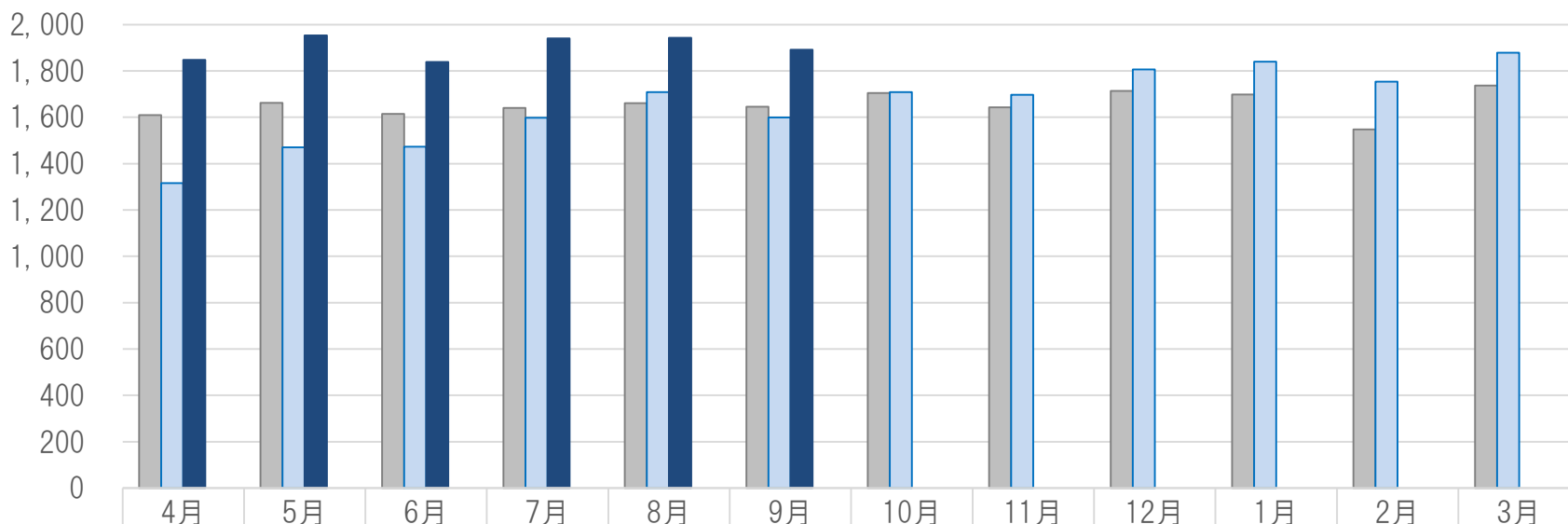
	4月	5月	6月	7月	8月	9月	10月	11月	12月	1月	2月	3月
2018年度便数	5, 953	6, 028	5, 810	5, 837	6, 013	5, 591	5, 990	5, 918	6, 066	6, 003	5, 524	6, 113
2023年度便数	5, 948	6, 153	5, 918	6, 166	5, 994	5, 962	6, 308	6, 107	6, 237	6, 021	5, 631	6, 218
2024年度便数	5, 857	6, 190	5, 782	6, 084	5, 875	5, 934						
2018年度同月比	98%	103%	100%	104%	98%	106%						

1. 便数(国際線)

2024年度4～9月国際線便数は、11,415便(2023年度比125%、2018年度比116%)

(着陸回数)

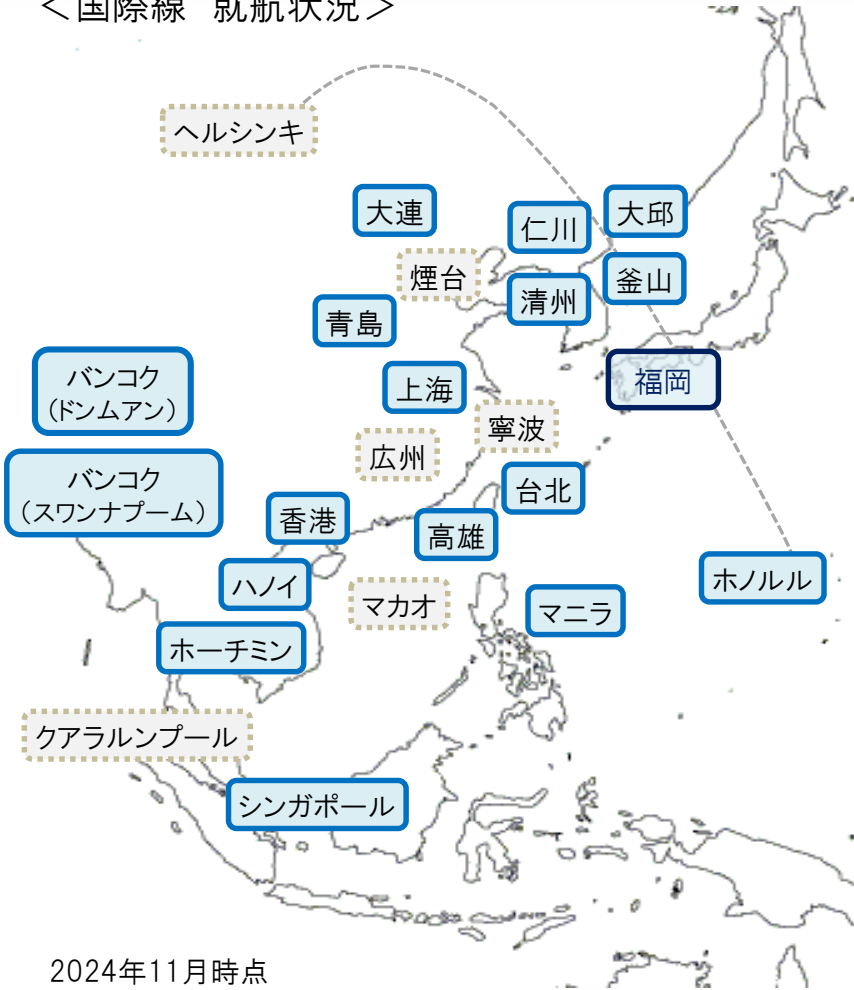
国際線-月別便数の推移 (2024年度 vs 2018年度)



	4月	5月	6月	7月	8月	9月	10月	11月	12月	1月	2月	3月
2018年度便数	1, 610	1, 662	1, 614	1, 640	1, 661	1, 646	1, 705	1, 643	1, 714	1, 698	1, 547	1, 737
2023年度便数	1, 316	1, 470	1, 473	1, 598	1, 708	1, 599	1, 709	1, 697	1, 807	1, 840	1, 753	1, 878
2024年度便数	1, 848	1, 953	1, 839	1, 940	1, 943	1, 892						
2018年度同月比	115%	118%	114%	118%	117%	115%						

2. 国際線の運航状況

<国際線 就航状況>



2024年11月時点

運航中 17路線

運休中 6路線

※ 便数は着陸回数
※ 各上期合計便数は実績値、
24年11月は計画値(11/6現在)

<国際線 便数>

	24年度上期 (18年度上期比)	23年度上期	18年度上期	24年11月 (18年11月比)
韓国	6,311便 (120%)	5,399便	5,242便	1,011便 (112%)
中国	1,121便 (94%)	290便	1,191便	201便 (104%)
台湾	1,456便 (118%)	1,142便	1,237便	219便 (109%)
香港	993便 (122%)	963便	813便	161便 (126%)
マカオ	0便 (—)	0便	80便	0便 (—)
フィリピン	324便 (123%)	330便	263便	56便 (127%)
シンガポール	183便 (100%)	79便	183便	30便 (100%)
ベトナム	228便 (123%)	265便	186便	41便 (95%)
タイ	511便 (278%)	540便	184便	90便 (281%)
マレーシア	0便 (—)	0便	0便	0便 (—)
アメリカ	257便 (75%)	133便	341便	13便 (25%)
ヨーロッパ	0便 (—)	0便	66便	0便 (—)
その他	31便	23便	47便	0便
計	11,415便 (116%)	9,164便	9,833便	1,822便 (111%)

3. 決算(PL)

旅客数の増加等により営業収益、営業利益は過去最高を記録、純利益は当社初の黒字となった。

(単位:億円)

区分	2024年 上期	主な内容
営業収益	287	航空収入(着陸料等) 60、不動産収入 90、 事業収入 136(うち免税店 105)
営業利益	43	売上原価 78、売上総利益 209 販売費及び一般管理費 165 (うち運営権対価に係る費用 51)
経常利益	12	営業外費用:支払利息 39 (うち運営権対価に係る費用 27)
第2四半期純利益	6	

〔前年度比較〕

(単位:億円)

区分	2024年 上期	2023年 上期	増減	比率%	備考
営業収益	287	235	+51	122	航空収入+8、不動産収入+9、 免税店+28
営業利益	43	29	+13	146	売上原価+17、売上総利益+34 販売費及び一般管理費+20
経常利益	12	△5	+17	-	
第2四半期純利益	6	△4	+11	-	

3. 決算(BS)

(単位:億円)

区分	2024年9月末	主な内容
資産合計	4,337	公共施設等運営権 2,779 有形固定資産 785 現金及び預金 607
負債合計	4,615	公共施設等運営権にかかる負債 3,304 借入金 1,180
純資産合計	△278	資本金 178 資本剰余金 178 利益剰余金 △637

〔前年度比較〕

(単位:億円)

区分	2024年9月末	2024年3月末	増減	備考
資産合計	4,337	4,316	+21	公共施設等運営権△51 有形固定資産△72、現金及び預金+101
負債合計	4,615	4,602	+13	公共施設等運営権に係る負債△64 借入金+100
純資産合計	△278	△286	+8	利益剰余金+6

3. 決算(見通し 対2024計画値)

旅客数の増加等により営業収益や営業利益は計画値を上回るが、当期純利益は赤字となる見通し。

〔旅客数〕

(単位:万人)

区分	2024 見通し	2024 計画値	差異	備考
旅客数	2,622	2,461	+160	
国内線	1,795	1,724	+71	
国際線	826	737	+88	

〔収支〕

(単位:億円)

区分	2024 見通し	2024 計画値	差異	備考
営業収益	565	518	+47	航空収入+13、不動産収入+2、 事業収入+32(うち免税店+20)
営業費用 (運営権償却費含)	513	509	+3	売上原価+17、 販売費及び一般管理費△13
営業利益	52	8	+44	
当期純利益	△41	△70	+29	

3. 決算(見通し 対2023実績値)

旅客数の増加等により営業収益は前年度実績を上回るが、当期純利益は赤字となる見通し。

〔旅客数〕

(単位:万人)

区分	2024 見通し	2023 実績値	差異	備考
旅客数	2,622	2,494	+128	
国内線	1,795	1,787	+8	
国際線	826	706	+120	

〔収支〕

(単位:億円)

区分	2024 見通し	2023 実績値	差異	備考
営業収益	565	512	+53	航空収入+11、不動産収入+13、 事業収入+28(うち免税店+20)
営業費用 (運営権償却費含)	513	447	+66	売上原価+12、 販売費及び一般管理費+53(うち減価償却 費+12、人件費+12)
営業利益	52	65	△13	
当期純利益	△41	△24	△17	開発に伴う撤去費・除却損増等△5

4. 取り組み内容

上半期の取り組み

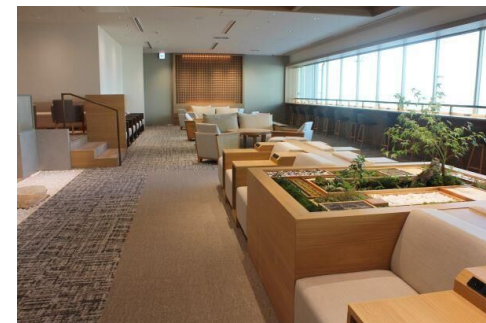
- 国内線立体駐車場供用開始(4月16日)
- 国際線自動手荷物預け機(SBD)導入(5月13日)
- 国際線航空会社ラウンジ「ラウンジ福岡」リニューアルオープン(9月27日)



国内線立体駐車場



国際線SBD(14台導入)



国際線航空会社ラウンジ

下半期の取り組み予定

- アクセスホール、内陸連絡バス専用道国際線側供用開始(12月3日)
- 国際線ターミナルビル等増改築等工事グランドオープン(3月28日)



アクセスホール



新免税店



新保安検査場

【参考】旅客数(2018年度-2024年度 実績)

国内線 旅客数 (千人)

	4月	5月	6月	7月	8月	9月	上半期計	10月	11月	12月	1月	2月	3月	下半期計	年度計
2018年度	1,410	1,464	1,412	1,435	1,607	1,466	8,793	1,546	1,603	1,513	1,430	1,412	1,628	9,133	17,926
2019年度	1,425	1,519	1,438	1,524	1,628	1,524	9,058	1,567	1,633	1,553	1,496	1,395	864	8,508	17,566
2020年度	181	142	357	548	522	588	2,337	803	986	823	408	372	756	4,148	6,485
2021年度	675	494	505	724	720	561	3,677	887	1,121	1,233	881	590	1,051	5,762	9,440
2022年度	1,045	1,136	1,083	1,206	1,306	1,163	6,938	1,429	1,510	1,491	1,337	1,386	1,616	8,769	15,708
2023年度	1,351	1,464	1,376	1,392	1,545	1,429	8,556	1,601	1,609	1,569	1,403	1,460	1,673	9,315	17,872
2024年度	1,368	1,479	1,381	1,499	1,578	1,555	8,861							0	8,861

国際線 旅客数 (千人)

	4月	5月	6月	7月	8月	9月	上半期計	10月	11月	12月	1月	2月	3月	下半期計	年度計
2018年度	571	544	530	531	581	594	3,352	583	576	610	593	558	646	3,565	6,918
2019年度	585	564	557	532	507	417	3,161	462	463	514	505	315	47	2,307	5,468
2020年度	0	0	0	1	1	1	3	1	2	4	3	1	1	13	16
2021年度	2	1	1	1	1	2	8	2	2	3	2	3	5	17	26
2022年度	10	12	14	28	41	40	144	116	269	394	436	427	473	2,115	2,259
2023年度	456	470	510	542	616	543	3,135	618	640	671	644	643	714	3,930	7,065
2024年度	679	692	688	694	691	656	4,100							0	4,100

国内線+国際線 旅客数 (千人)

	4月	5月	6月	7月	8月	9月	上半期計	10月	11月	12月	1月	2月	3月	下半期計	年度計
2018年度	1,982	2,007	1,942	1,967	2,188	2,060	12,146	2,130	2,179	2,123	2,023	1,970	2,274	12,699	24,845
2019年度	2,011	2,082	1,995	2,056	2,136	1,941	12,220	2,029	2,096	2,067	2,001	1,710	912	10,815	23,035
2020年度	181	143	357	549	523	588	2,340	804	988	828	411	373	757	4,161	6,502
2021年度	677	495	506	725	721	562	3,686	889	1,123	1,236	884	593	1,056	5,780	9,466
2022年度	1,055	1,148	1,097	1,234	1,347	1,202	7,082	1,546	1,779	1,885	1,773	1,813	2,089	10,885	17,967
2023年度	1,806	1,933	1,886	1,935	2,161	1,972	11,692	2,220	2,249	2,240	2,047	2,103	2,387	13,245	24,937
2024年度	2,047	2,171	2,070	2,194	2,270	2,210	12,962							0	12,962

【参考】便数(2018年度-2024年度 実績)

国内線 便数（着陸回数/便）

	4月	5月	6月	7月	8月	9月	上半期計	10月	11月	12月	1月	2月	3月	下半期計	年度計
2018年度	5,953	6,028	5,810	5,837	6,013	5,591	35,232	5,990	5,918	6,066	6,003	5,524	6,113	35,614	70,846
2019年度	5,808	6,069	5,855	6,101	5,925	5,776	35,534	5,947	5,883	6,082	5,954	5,691	5,582	35,139	70,673
2020年度	3,225	1,887	2,671	4,209	4,865	3,605	20,462	4,059	4,772	5,403	3,777	2,516	4,034	24,561	45,023
2021年度	4,579	4,208	3,839	4,551	4,986	4,246	26,409	4,771	5,382	5,878	5,848	4,362	5,395	31,636	58,045
2022年度	5,545	5,956	5,692	6,113	6,139	5,541	34,986	6,184	6,103	6,283	6,207	5,724	6,269	36,770	71,756
2023年度	5,948	6,153	5,918	6,166	5,994	5,962	36,141	6,308	6,107	6,237	6,021	5,631	6,218	36,522	72,663
2024年度	5,857	6,190	5,782	6,084	5,875	5,934	35,722							0	35,722

国際線 便数（着陸回数/便）

	4月	5月	6月	7月	8月	9月	上半期計	10月	11月	12月	1月	2月	3月	下半期計	年度計
2018年度	1,610	1,662	1,614	1,640	1,661	1,646	9,833	1,705	1,643	1,714	1,698	1,547	1,737	10,044	19,877
2019年度	1,722	1,774	1,693	1,758	1,715	1,502	10,164	1,465	1,413	1,630	1,675	1,426	409	8,018	18,182
2020年度	42	40	72	79	76	80	389	87	96	116	104	97	104	604	993
2021年度	93	83	95	95	89	103	558	110	109	118	110	99	128	674	1,232
2022年度	140	161	169	250	279	274	1,273	498	965	1,233	1,293	1,167	1,302	6,458	7,731
2023年度	1,316	1,470	1,473	1,598	1,708	1,599	9,164	1,709	1,697	1,807	1,840	1,753	1,878	10,684	19,848
2024年度	1,848	1,953	1,839	1,940	1,943	1,892	11,415							0	11,415

国内線+国際線 便数（着陸回数/便）

	4月	5月	6月	7月	8月	9月	上半期計	10月	11月	12月	1月	2月	3月	下半期計	年度計
2018年度	7,563	7,690	7,424	7,477	7,674	7,237	45,065	7,695	7,561	7,780	7,701	7,071	7,850	45,658	90,723
2019年度	7,530	7,843	7,548	7,859	7,640	7,278	45,698	7,412	7,296	7,712	7,629	7,117	5,991	43,157	88,855
2020年度	3,267	1,927	2,743	4,288	4,941	3,685	20,851	4,146	4,868	5,519	3,881	2,613	4,138	25,165	46,016
2021年度	4,672	4,291	3,934	4,646	5,075	4,349	26,967	4,881	5,491	5,996	5,958	4,461	5,523	32,310	59,277
2022年度	5,685	6,117	5,861	6,363	6,418	5,815	36,259	6,682	7,068	7,516	7,500	6,891	7,571	43,228	79,487
2023年度	7,264	7,623	7,391	7,764	7,702	7,561	45,305	8,017	7,804	8,044	7,861	7,384	8,096	47,206	92,511
2024年度	7,705	8,143	7,621	8,024	7,818	7,826	47,137							0	47,137

【参考】貨物取扱量(2018年度-2024年度 実績)

国内線 貨物取扱量 (トン)

	4月	5月	6月	7月	8月	9月	上半期計	10月	11月	12月	1月	2月	3月	下半期計	年度計
2018年度	15,348	14,294	14,889	16,951	15,341	15,304	92,127	16,032	15,473	18,212	12,913	13,085	19,148	94,863	186,990
2019年度	18,192	16,769	17,481	19,354	18,124	18,292	108,212	14,582	15,351	18,442	13,210	13,550	13,338	88,473	196,685
2020年度	6,910	6,120	8,037	10,025	9,514	9,006	49,612	10,561	10,541	13,576	8,935	8,679	9,765	62,057	111,669
2021年度	9,292	8,095	8,979	10,194	9,564	9,504	55,628	10,509	10,683	13,827	9,266	8,966	10,205	63,456	119,084
2022年度	10,109	9,032	9,867	10,736	9,919	9,986	59,649	10,671	10,762	12,920	9,076	8,914	10,400	62,743	122,392
2023年度	9,425	8,841	9,366	9,994	9,658	9,587	56,871	10,249	10,347	12,557	8,551	9,185	10,386	61,275	118,146
2024年度	9,586	9,185	9,313	10,491	9,410	10,019	58,004							0	58,004

国際線 貨物取扱量 (トン)

	4月	5月	6月	7月	8月	9月	上半期計	10月	11月	12月	1月	2月	3月	下半期計	年度計
2018年度	5,052	4,882	4,992	5,030	5,496	7,136	32,588	6,304	5,171	5,233	4,662	4,023	4,774	30,167	62,755
2019年度	4,194	4,171	4,344	4,342	4,271	4,314	25,636	4,259	3,946	4,042	3,311	3,638	2,158	21,354	46,990
2020年度	1,029	1,142	1,572	1,766	1,668	1,793	8,970	1,854	1,878	2,280	1,962	2,029	2,270	12,273	21,243
2021年度	1,995	1,744	2,096	2,153	2,106	2,353	12,447	2,365	2,520	2,627	2,236	2,011	2,301	14,060	26,507
2022年度	2,127	2,166	2,185	2,027	1,899	1,958	12,362	2,191	2,217	2,470	1,949	2,057	2,380	13,264	25,626
2023年度	2,098	2,164	2,157	2,235	2,239	2,302	13,195	2,589	2,461	2,798	2,748	2,786	3,040	16,422	29,617
2024年度	2,490	2,560	2,688	2,623	2,697	2,848	15,906							0	15,906

国内線+国際線 貨物取扱量 (トン)

	4月	5月	6月	7月	8月	9月	上半期計	10月	11月	12月	1月	2月	3月	下半期計	年度計
2018年度	20,400	19,176	19,881	21,981	20,837	22,440	124,715	22,336	20,644	23,445	17,575	17,108	23,922	125,030	249,745
2019年度	22,386	20,940	21,825	23,696	22,395	22,606	133,848	18,841	19,297	22,484	16,521	17,188	15,496	109,827	243,675
2020年度	7,939	7,262	9,609	11,791	11,182	10,799	58,582	12,415	12,419	15,856	10,897	10,708	12,035	74,330	132,912
2021年度	11,287	9,839	11,075	12,347	11,670	11,857	68,075	12,874	13,203	16,454	11,502	10,977	12,506	77,516	145,591
2022年度	12,236	11,198	12,052	12,763	11,818	11,944	72,011	12,862	12,979	15,390	11,025	10,971	12,780	76,007	148,018
2023年度	11,523	11,005	11,523	12,229	11,897	11,889	70,066	12,838	12,808	15,355	11,299	11,971	13,426	77,697	147,763
2024年度	12,076	11,745	12,001	13,113	12,107	12,867	73,909							0	73,909