

令和6年9月議会 福祉都市委員会 議案説明資料

- | | | | |
|---|-------------------------------------|-----------|--------|
| 1 | 一般会計・特別会計補正予算案総括表 | | … 1 頁 |
| 2 | 一般会計補正予算案 | (議案第155号) | … 3 頁 |
| 3 | 令和6年度市営ニュー堅粕住宅2棟
解体工事請負契約の締結について | (議案第165号) | … 8 頁 |
| 4 | 都市公園区域の一部廃止について | (議案第170号) | … 18 頁 |

令和6年9月10日

住 宅 都 市 局

1. 一般会計・特別会計補正予算案総括表

会 計 名		補 正 前 の 額			
		予算額 (A)	財 源 内 訳		
			特 定	当該事業財源	一 般
一 般 会 計		36,970,596	26,113,140	—	10,857,456
特 別 会 計	香椎駅周辺土地区画整理事業	785,616	5,779	—	779,837
	貝塚駅周辺土地区画整理事業	2,193,303	885,920	16,958	1,290,425
	小 計	2,978,919	891,699	16,958	2,070,262
合 計		39,949,515	27,004,839	16,958	12,927,718

(単位：千円)

今回補正額				合計			
予算額 (B)	財源内訳			予算額 (A+B)	財源内訳		
	特定	当該事業財源	一般		特定	当該事業財源	一般
73,000	36,500	—	36,500	37,043,596	26,149,640	—	10,893,956
—	—	—	—	785,616	5,779	—	779,837
—	—	—	—	2,193,303	885,920	16,958	1,290,425
—	—	—	—	2,978,919	891,699	16,958	2,070,262
73,000	36,500	—	36,500	40,022,515	27,041,339	16,958	12,964,218

2. 一般会計補正予算案（議案第155号）

（歳入）

予算案 説明書 ページ	款	項	目	補正前の額 (A)
3	(19) 国庫支出金	2. 国庫補助金	7. 土国庫補助費金	4,100,570
	(20) 県支出金	2. 県補助金	7. 土県補助費金	18,595
そ (本 補 の 正 他外)				21,993,975
歳 入 合 計				26,113,140

(単位：千円)

今回補正額 (B)	計 (A+B)	説 明
26,500	4,127,070	建築指導費補助金の追加
10,000	28,595	木造戸建て住宅耐震改修促進事業補助金の追加
—	21,993,975	
36,500	26,149,640	

(歳出)

予算案 説明書 ページ	款	項	目	補正前の額 (A)
8・9	(8) 土 木 費	5. 建 築 行 政 費	1. 建 築 指 導 費	1,076,114
そ (本 補 の 正 他 外)				35,894,482
歳 出 合 計				36,970,596

(単位：千円)

今回補正額 (B)	計 (A+B)	説 明
73,000	1,149,114	民間建築物耐震化促進経費の追加 [関連歳入 (19) 国庫支出金 26,500 建築指導費補助金 (20) 県支出金 10,000 木造戸建て住宅耐震改修促進事業補助金]
—	35,894,482	
73,000	37,043,596	

令和6年度市営ニュー堅粕住宅2棟解体工事請負契約の締結について

1 契約概要

(議案第165号)

工事件名	令和6年度市営ニュー堅粕住宅2棟解体工事	
工事概要	○市営住宅の解体工事	摘要(別途工事)
	・鉄骨鉄筋コンクリート造 14階 84戸 建築面積: 582.36㎡ 延床面積: 6,035.52㎡	
	・ポンプ室、ゴミ置場解体 ・その他外構解体等	
工事場所	福岡市博多区堅粕二丁目	
工事期間	議決の翌日から530日間	
入札方法	総合評価落札方式による制限付一般競争入札	
開札年月日	令和6年7月9日	
仮契約年月日	令和6年7月18日	
落札者	旭・藤田・二木建設工事共同企業体	
契約価額	477,516,600円	(うち消費税及び地方消費税相当額 43,410,600円)
予定価格	536,976,000円	(うち消費税及び地方消費税相当額 48,816,000円)
失格基準価格	477,516,600円	(うち消費税及び地方消費税相当額 43,410,600円)

【参考】入札参加者一覧

区分	名称	備考
地場	旭・藤田・二木建設工事共同企業体	

2 入札結果

(1)技術評価点の内訳

		評価項目	配点
提案項目	技術提案	項目1 現場周辺に対する騒音・振動・粉じん対策について [工事特性] 本工事は、近接する新築住棟に居住者が入居したままでの施工となり、施工中において騒音・振動・粉じん等の発生を伴う工事である	10
		項目2 解体作業時における労働災害防止対策について [工事特性] 本工事は、地上14階建の市営住宅の解体工事であり、高所作業や限られた範囲内での重機作業を伴う工事である	10
	小計 a		20.0
企業評価項目	企業の 施工能力	工事成績の実績	4
		工事成績優良業者の表彰実績	1
		同種工事の施工実績	1
		建設業労働災害防止協会加入状況	1
	技術者の 能力	資格の保有状況	1
		同種工事の施工経験	1
	社会 地域貢献・ 貢献	社会貢献・政策貢献	2
		災害対策協力企業	2
		本店所在地	1
	社会性・ 信頼性の 企業性	競争入札参加停止措置状況	(-2) [※]
小計 b		14	
加算点 a+b		34.0	
標準点 c		100	
技術評価点A (a+b+c)		134.0	

※配点欄の企業の信頼性・社会性(-2)は、企業評価項目の小計に含まない。

(2)入札価格

入札価格 B (単位:円) (消費税及び地方消費税相当額を除く価格)

(3)評価値

評価値 $A/B \times \alpha$ (α は数値調整のための係数)
 (予定価格1億円以上10億円未満の場合、 $\alpha = 100,000,000$)

落札者		
名称	旭・藤田・二木建設工事共同企業体	
区分	提案数	点数
A(2.0)	0	7.5
B(1.5)	5	
C(1.0)	0	
D(0.5)	0	
E(加算点なし)	0	
A(2.0)	0	7.5
B(1.5)	5	
C(1.0)	0	
D(0.5)	0	
E(加算点なし)	0	
15.0		
2.548		
0.333		
0.167		
1.000		
1.000		
加算点なし		
1.833		
1.833		
1.000		
減点なし		
9.714		
24.714		
100		
124.714		

434,106,000

28.7289

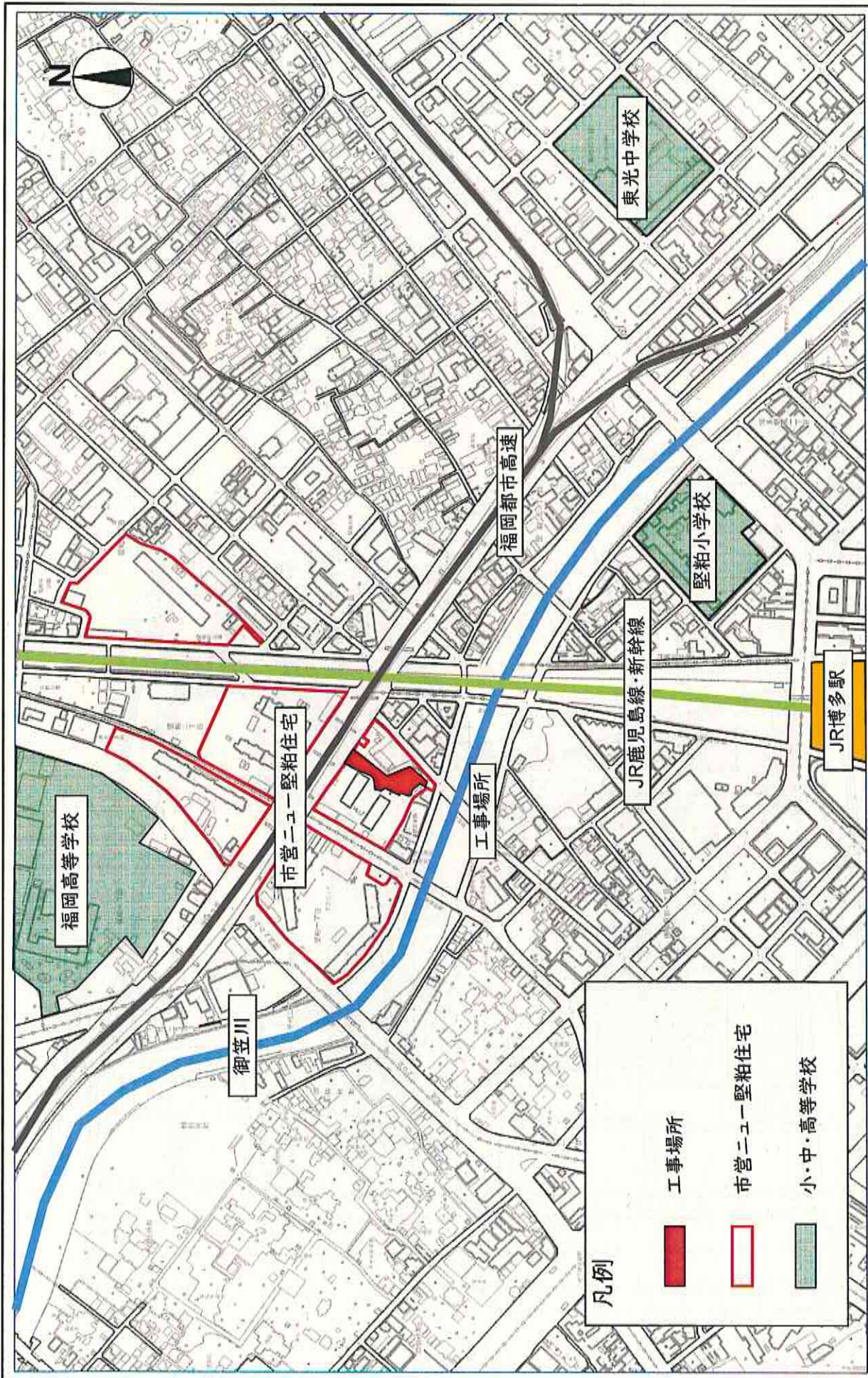
3 落札者の技術提案の概要

項目1	<p>現場周辺に対する騒音・振動・粉じん対策について</p> <p>本工事は、近接する新築住棟に居住者が入居したまま工事を実施するため、躯体の解体やがれきの搬出時、工事車両通行時などにおいて発生する騒音・振動・粉じんに対し、住環境に配慮した対策を講じることが重要であり、これらを踏まえた効果的な提案がなされた。</p>
項目2	<p>解体作業時における労働災害防止対策について</p> <p>本工事は、限られた工事範囲内で実施する地上14階建の解体工事であり、重機との接触事故や高所作業時における墜落事故などの労働災害を防ぐことが重要であり、これらを踏まえた効果的な提案がなされた。</p>

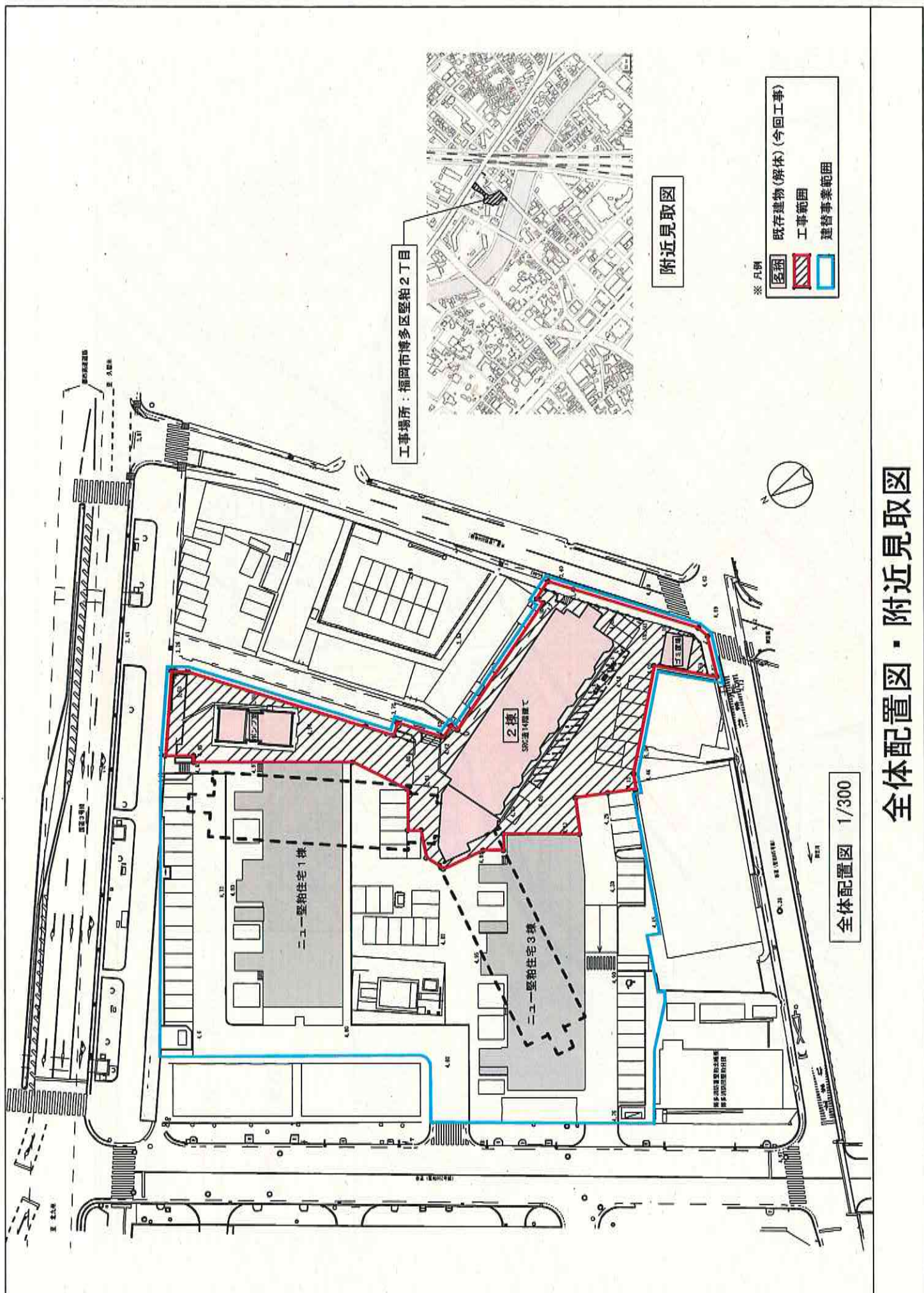
(参考)評価項目の内容

企業評価項目

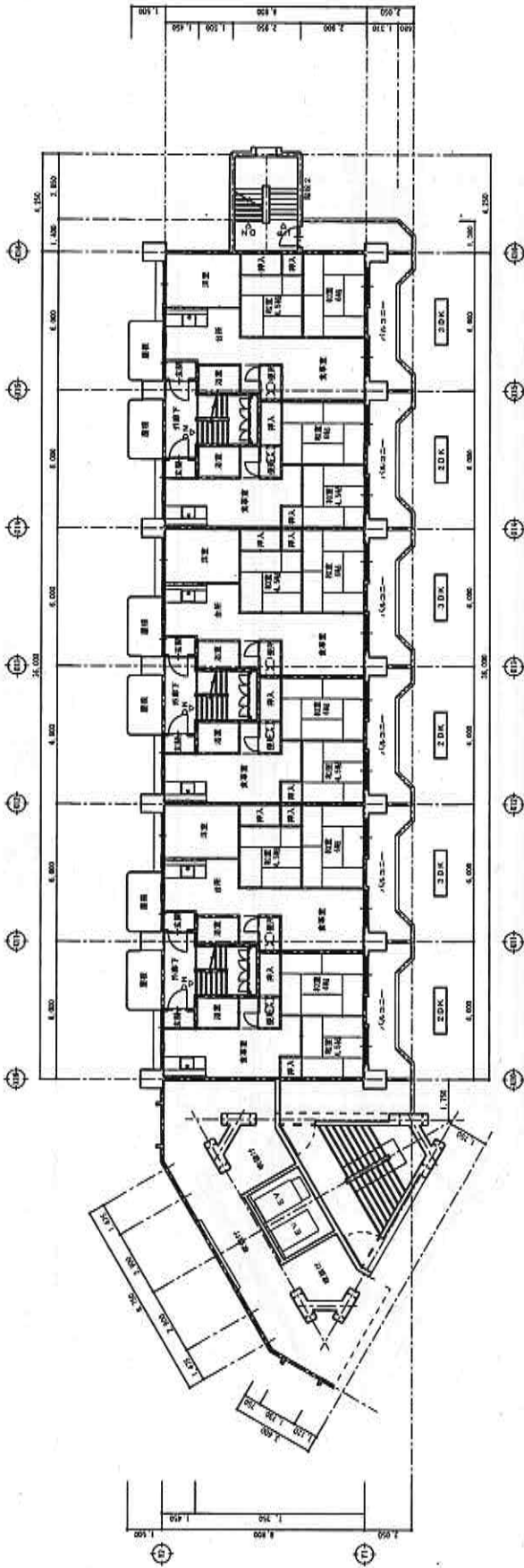
評価項目		評価内容
企業 の 施 工 能 力	工事成績の実績	平成26年4月1日から令和6年5月15日までの間に、本市(水道局、交通局含む。)又は福岡市施設整備公社(以下、「本市等」という)が評定通知した建築または解体工事の任意3件の平均点によって評価する。 (JV案件:構成員毎に評価点を算出し、その平均点を採用)
	工事成績優良業者の表彰実績	令和4年5月16日から令和6年5月15日までの間に、本市等が建築または解体工事において、工事成績優良業者として表彰を行う旨通知した工事の実績により評価する。ただし、表彰日の翌日から入札公告日前日までの間に競争入札参加停止の措置を受けた期間がある場合は、評価の対象としない。 (JV案件:構成員毎に評価点を算出し、その平均点を採用)
	同種工事の施工実績	平成26年4月1日から令和6年5月15日までの間に竣工したRC造またはSRC造の建築物(地上31メートル以上(ただしエレベーター機械室等の搭屋及び煙突などの工作物は除き、構造物の屋上階における地上面からの最大高さ)かつ延床面積5,000㎡以上)の解体工事または同様の解体を含む建築工事の施工実績により評価する。 (JV案件:構成員毎に評価点を算出し、その平均点を採用)
	建設業労働災害防止協会加入状況	令和6年4月1日から令和6年5月15日までの間に、建設業労働災害防止協会へ加入していれば優位に評価する。 (JV案件:構成員毎に評価点を算出し、その平均点を採用)
技 術 者 の 能 力	資格の保有状況	入札公告日時点で、入札者が提示する配置予定技術者の監理技術者資格者証の保有期間により評価する。
	同種工事の施工経験	入札者が提示する配置予定技術者に平成26年4月1日から令和6年5月15日までの間に竣工したRC造またはSRC造の建築物(地上31メートル以上(ただしエレベーター機械室等の搭屋及び煙突などの工作物は除き、構造物の屋上階における地上面からの最大高さ)かつ延床面積5,000㎡以上)の解体工事または同様の解体を含む建築工事の施工経験(監理技術者、主任技術者、現場代理人での従事に限る)があれば優位に評価する。
社 会 地 域 貢 献 ・	社会貢献・政策貢献	入札公告日時点で、福岡市から「障がい者雇用促進事業」、「環境配慮型事業所支援事業」、「次世代育成・男女共同参画支援事業」、「協力雇用主支援事業」、「消防団協力事業所支援事業」、「ふくおか「働き方改革」推進企業認定事業」、「Well-being及びSDGs推進事業」、「地域活動貢献企業認定事業」の該当要件で認定を受けている企業を評価する。 (JV案件:構成員毎に評価点を算出し、その平均点を採用)
	災害対策協力企業	令和6年4月1日時点における福岡市と防災活動に関する協定を締結した団体に所属し、当該業種の特性を活かした防災活動を行う企業を優位に評価する。 (JV案件:構成員毎に評価点を算出し、その平均点を採用)
	本店所在地	入札公告日時点で、本市に本店が所在し、本市競争入札有資格者名簿に地場企業として記載された期間(地場としての継続期間)が長い企業を優位に評価する。 (JV案件:構成員毎に評価点を算出し、その平均点を採用)
債 権 社 性 の 性	競争入札参加停止等の措置を受けた者で、入札公告日時点で、競争入札参加停止期間満了日の翌日を起算日とする競争入札参加停止期間と同期間が係る場合に、評価点を減点する。 (JV案件:構成員の中に対象者が含まれる場合は、一律2点(E評価)の減点とする)	



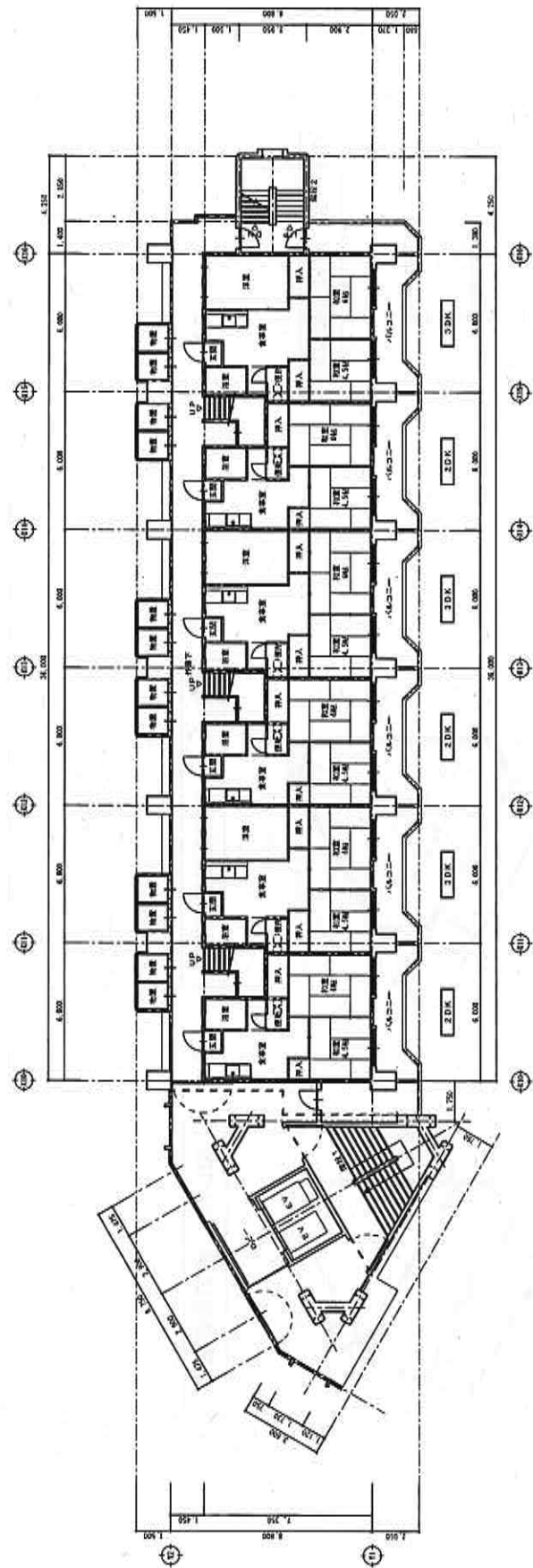
位置図



全体配置図・附近見取図

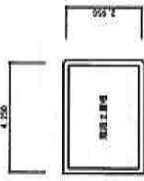


偶数階平面図 (2. 4. 6. 8. 10. 12. 14階) S=1/100

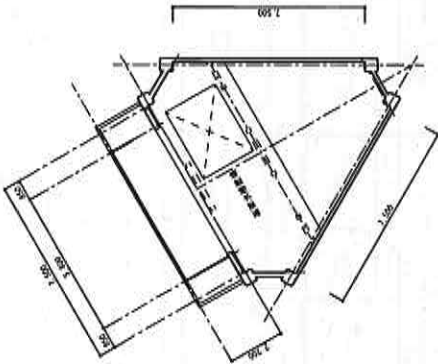


奇数階平面図 (1. 3. 5. 7. 9. 11. 13階) S=1/100

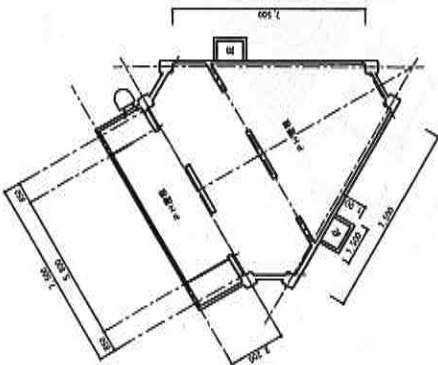
1 ~ 14階 平面図



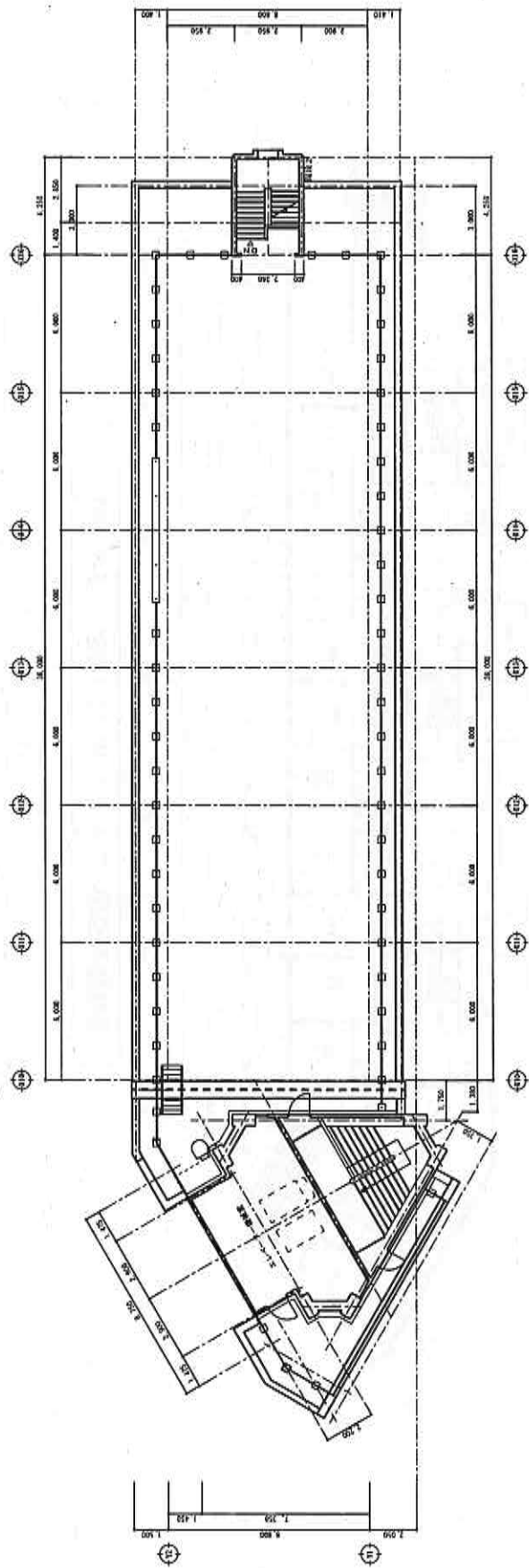
階段屋根伏図 S=1/100



高架水槽置場伏図 S=1/100

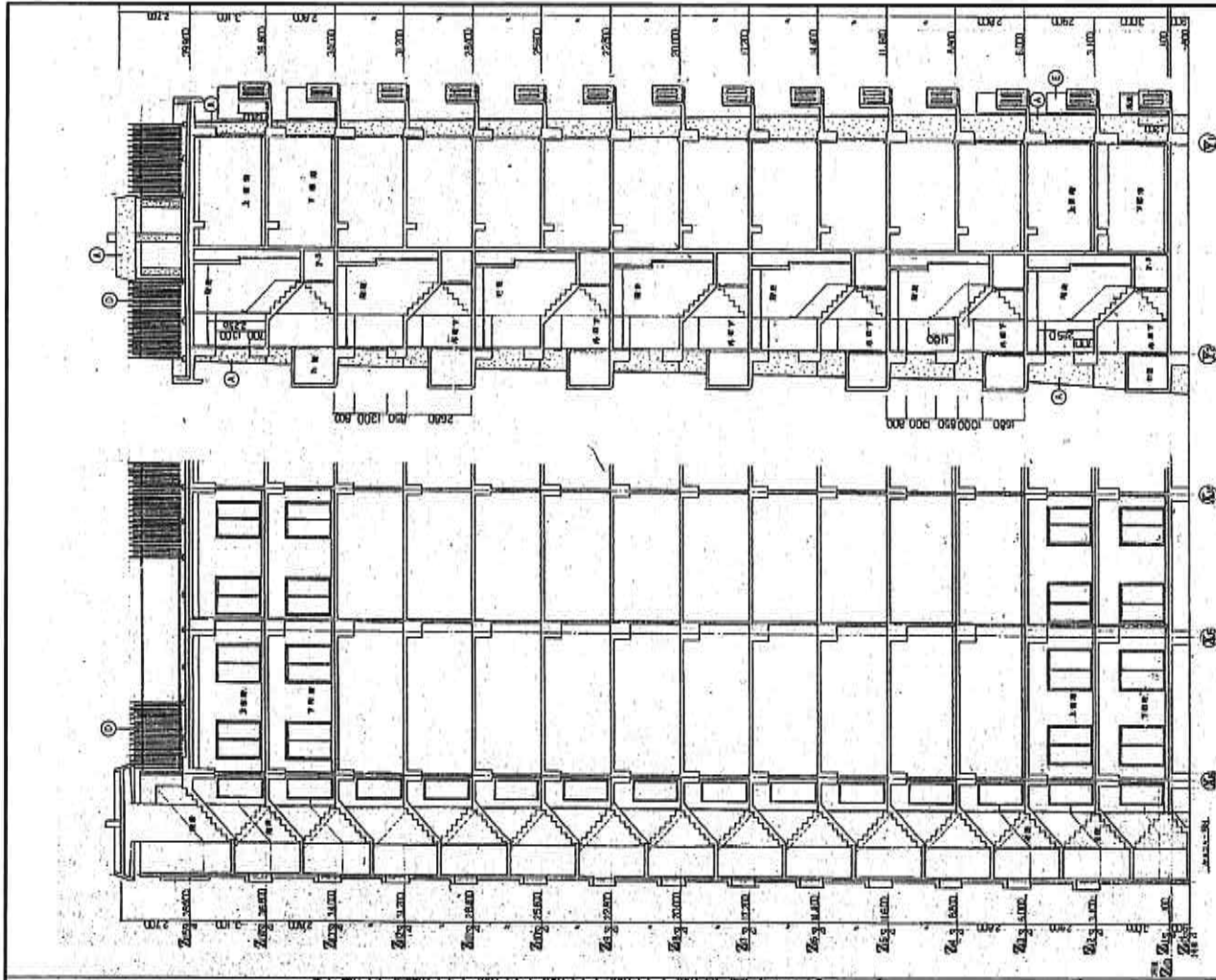


塔屋屋根伏図 S=1/100



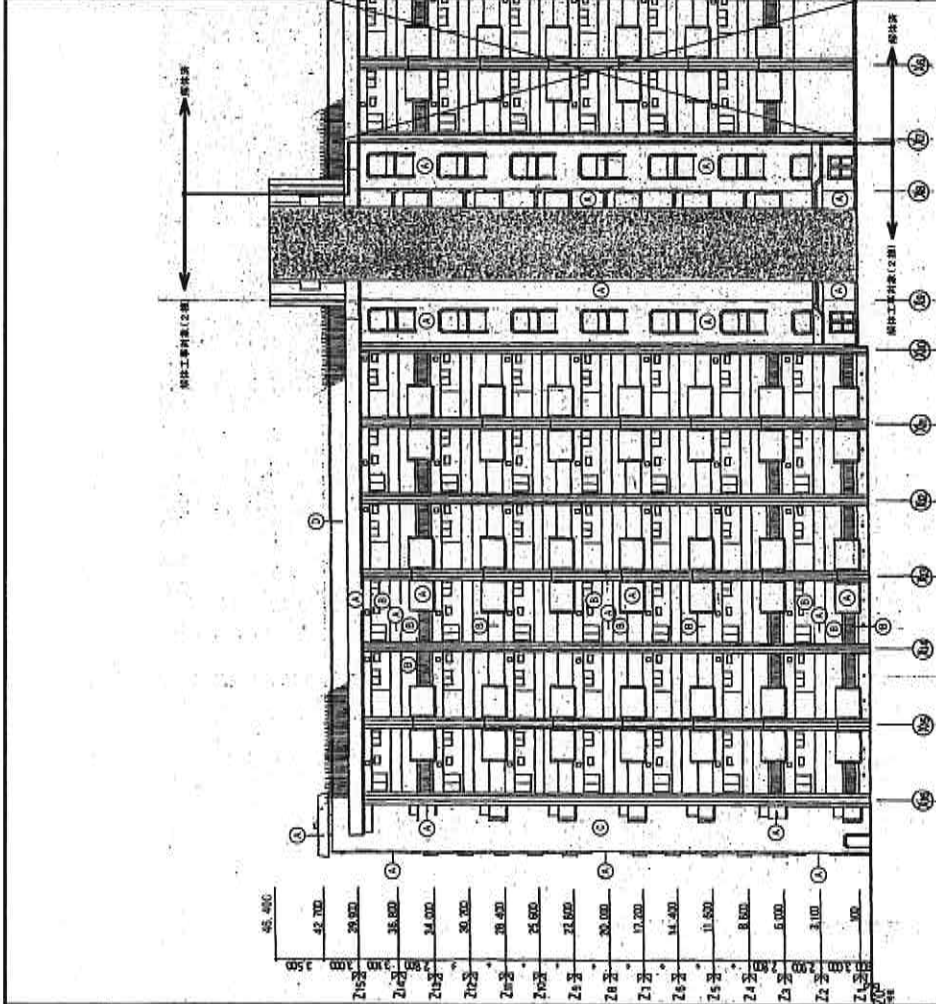
R階平面図 S=1/100

R階 平面図



南北 断面图 1/100

东西 断面图 1/100



2 棟 東面立面图 1/200

立面图 · 断面图

4. 都市公園区域の一部廃止について（議案第170号）

1 理由

春日原3号緑地について、西鉄天神大牟田線連続立体交差事業（雑餉隈駅付近）に伴い、当該公園の区域の一部を廃止する必要があるため、福岡市公園条例第3条第2項の規定に基づき議会の議決を求めるものである。

2 概要

次の都市公園区域の一部を廃止する。

名 称	位 置	廃 止 面 積
春日原3号緑地	福岡市博多区西春町二丁目地内	441 平方メートル

議案第170号 都市公園区域の一部廃止について(春日原3号緑地)

1. 趣旨

西鉄天神大牟田線連続立体交差事業(雑餉隈駅付近)(以下、「連立事業」という。)に伴い、春日原3号緑地の区域の一部を廃止する必要があることから、福岡市公園条例第3条第2項の規定に基づき議会の議決を求めるもの。

2. 概要

■公園概要

- 公園名称 : 春日原3号緑地
- 所在地 : 福岡市博多区西春町二丁目18外
- 設置年月日 : 昭和35年3月24日
- 廃止面積 : 441㎡(変更前面積1,033㎡→変更後592㎡)

■廃止理由

本件は、西鉄天神大牟田線の高架化に伴い歩道等を整備する必要があるため、「春日原3号緑地」の一部を廃止するものである。

なお、本緑地については面積が減少することとなるが、連立事業に伴う用地取得等により、「春日原2号緑地」を一部拡張するとともに、「麦野緑地」等を新たに新設することにより、事業区域においては従前以上の緑地面積を確保することとしている。

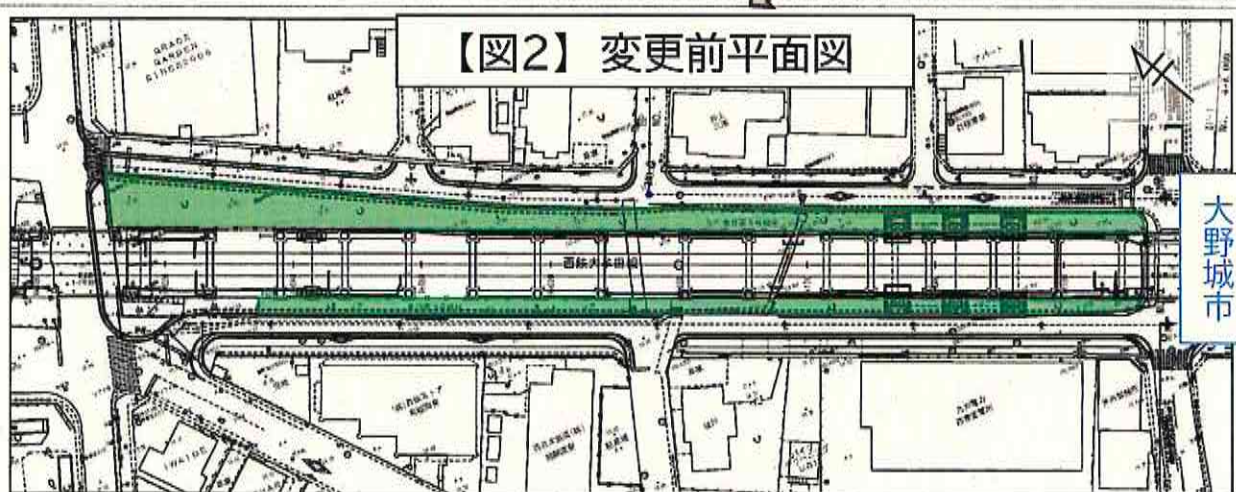
3. 今後のスケジュール

- | | |
|---------|----------------------|
| 令和6年9月 | 公園区域の一部廃止議案提出 |
| 令和6年10月 | 公園区域の一部廃止の告示 |
| 令和6年11月 | 所管換(住宅都市局→道路下水道局) |
| 令和7年3月 | 道路及び歩道整備完了、供用開始 (予定) |

【図1】配置図



【図2】変更前平面図



【図3】変更後平面図

