

令和4年

福岡市の交通事故



福岡市 市民局

(生活安全部 防犯・交通安全課)

令和4年 交通安全年間スローガン

【運転者(同乗者を含む)へ呼びかけるもの】

最優秀作 内閣総理大臣賞

○ 手を上げる 子どもはあなたを 信じてる

優秀作 内閣府特命担当大臣賞

○ ゆるさない ハンドル・スマホの 二刀流

優秀作 警察庁長官賞

○ 知らせ合う 早めのライトと 反射材

【歩行者・自転車利用者へ呼びかけるもの】

最優秀作 内閣総理大臣賞

○ スマホじゃない 見るのは前でしょ 周りでしょ

優秀作 内閣府特命担当大臣賞

○ 自転車の すり抜け 飛び出し 事故のもと

優秀作 警察庁長官賞

○ 自転車も ルールを守る ドライバー

【こども(中学生以下)へ交通安全を呼びかけるもの】

最優秀作 内閣総理大臣賞

○ どうげこう よそみ おしゃべり きけんがいっぱい

優秀作 内閣府特命担当大臣賞

○ 反射材 光って目立って 金メダル

優秀作 文部科学大臣賞

○ あぶないよ 青でもきちんと みぎひだり

優秀作 警察庁長官賞

○ 手を上げて 運転手さんに ごあいさつ

四季の交通安全運動

【春の交通安全運動】 4月 6日～ 4月15日(10日間)

*ただし、統一地方選挙が行われる年は

5月11日～ 5月20日(10日間)

【夏の交通安全運動】 7月10日～ 7月19日(10日間)

【秋の交通安全運動】 9月21日～ 9月30日(10日間)

【年末の交通安全運動】 12月11日～12月31日(21日間)

運動の周知徹底を図るための統一行動日

【毎月 1日】 「交通安全の日」

【毎月 1日・20日】 「シートベルトとチャイルドシートの正しい着用推進の日」

【毎月 8日】 「二輪車・自転車交通安全の日」

【毎月10日】 「違法駐車追放の日」

【毎月15日】 「高齢者交通安全の日」

【毎月20日】 「九州交通安全の日」

【毎月25日】 「飲酒運転撲滅の日」

ま え が き

福岡市の令和4年中の交通事故は、

○ 発生件数	5,780 件	(前年比	-144 件)
○ 死者数	10 人	(前年比	-6 人)
○ 傷者数	7,001 人	(前年比	-167 人)

であり、発生件数、死者数及び傷者数のいずれも前年に比べて減少しています。

しかし、政令指定都市中の人口10万人当たりの発生件数(4位)、傷者数(4位)は、未だ上位を記録しており、継続的な交通事故防止対策が必要です。

本市の交通死亡事故の特徴

- ① 死亡事故は昼間が、夜間より多く発生している。
昼間8人(80.0%) 夜間2人(20.0%)
- ② 道路形状別は、交差点及び交差点付近の死者数が、6人(前年比 -5人)で全体の60.0%を占めている。
- ③ 高齢者(65歳以上)の死者数は、5人(+1人)で全体の50.0%を占めている。
- ④ 類型別死者数は、車対歩行者の事故が5人(前年比+3人)で全体の50.0%を占めている。
- ⑤ 違反別死者数は、安全不確認の事故が4人(前年比-6人)で全体の40.0%を占めている。

これらの事故の多くは、ハンドル操作不適や前方不注意、交差点での安全不確認等のルール違反や不注意、いわゆる安全運転義務違反によって発生しています。

この様な交通事故をなくすためには、ルール違反や不注意によって発生する事故を起こさないよう私たち一人ひとりが交通ルールを守り、交通マナーを高めることが何よりも大切です。

(注) 安全運転義務違反とは、道路交通法第70条違反にあたる操作不適、前方不注意、動静不注視、安全不確認等の行為をいう。

凡 例

- *「交通事故」…道路上(道路交通法第2条第1号に規定する道路)において、車両及び列車によって起こされた人の死亡又は負傷を伴った事故をいう。
- *「死者」…交通事故の発生後24時間以内に死亡した者をいう。
- *「重傷」…交通事故によって負傷し、30日以上の治療を要する場合をいう。
- *「軽傷」…交通事故によって負傷し、30日未満の治療を要する場合をいう。
- *「当事者」…交通事故に関与した者をいい、過失(違反)の重い順に第1当事者(1当)、第2当事者(2当)、第3当事者(3当)…とする。過失が同程度である場合は、被害の程度が軽い順とする。
- *「自動車」…乗用車、貨物車及び特殊車をいう。
- *「二輪車」…自動二輪車及び原動機付自転車(原付)をいう。
- *「運転者」…運転免許を必要とする車両(自動車及び二輪車)を運転していた者をいう。
- *「歩行者」…一般歩行者のほか、ローラースケートや車いす等の準歩行者も含むが、道路上の物件の中や、運転者のいない駐車車両にいた者などの歩行者以外の道路上の人や道路外の人含まない。
- *「若年運転者」…若年層(16～24歳)の運転者をいう。
- *「高齢運転者」…高齢者(65歳以上)の運転者をいう。
- *「その他の運転者」…若年運転者、高齢者運転者以外(25歳～64歳)の運転者をいう。
- *「歩行者の交通事故」…発生件数は歩行者が1当又は2当になった事故件数であり、死傷者数は3当以下を含む歩行者全ての死傷者数である。
- *「自転車の交通事故」…発生件数は自転車(原付)が1当又は2当になった事故件数であり、死傷者数は3当以下を含む自転車乗用中全ての死傷者数である。
- *「二輪車の交通事故」…発生件数は二輪車が1当又は2当になった事故件数であり、死傷者数はその事故による全ての死傷者数である。
- *「子どもの交通事故」…発生件数は子ども(中学生以下)が1当又は2当になった事故件数であり、死傷者数は3当以下を含む子ども全ての死傷者数である。
- *「高齢者の交通事故」…発生件数は高齢者(65歳以上)が1当又は2当になった事故件数であり、死傷者数は3当以下を含む高齢者全ての死傷者数である。
- *「第1当事者高齢運転者の交通事故」…発生件数は高齢運転者(65歳以上)が1当となった事故件数であり、死傷者数はその事故による全ての死傷者数である。
- *「飲酒運転者による交通事故」…発生件数は原付以上の運転者(1当)が飲酒していた事故件数であり、死傷者数はその事故による全ての死傷者数である。

目 次

1 福岡市の交通事故

(1) 概況	1
(2) 死亡事故の特徴的傾向	7
(3) 歩行者の交通事故	8
(4) 自転車の交通事故	10
(5) 二輪車の交通事故	12
(6) 子どもの交通事故	13
(7) 高齢者の交通事故	14
(8) 第1当事者高齢運転者の交通事故	16
(9) 飲酒運転者による交通事故	18
(10) 参考	
交通事故・人口・単位当たり(人口・自動車・道路・免許人口)の年別推移	19

2 区内の交通事故

(1) 年別推移	20
(2) 月別発生状況	21
(3) 形態別の発生件数	22
(4) 年齢層別・状態別の発生状況	23
(5) 単位当たり(人口・車両・道路距離・免許人口等)の交通事故	24

3 政令指定都市の交通事故

(1) 発生状況	25
(2) 単位当たり(人口・自動車・道路)別の交通事故と順位	26
(3) 飲酒運転交通事故・人口・面積・道路延長・車両台数・免許人口	27

1 福岡市の交通事故

(1) 概況

令和4年中の交通事故は、発生件数、傷者数が前年に比べて減少した。

ア 発生件数等

区分	発生件数		死者数		傷者数	
	発生件数	前年比(件)	死者数	前年比(件)	傷者数	前年比(件)
		増減率(%)		増減率(%)		増減率(%)
市・県・国						
福岡市	5,780	-144 -2.4%	10	-6 -37.5%	7,001	-167 -2.3%
人口10万人当たり	354.0		0.6		428.8	
政令都市単当たり順位	4位		20		4位	
福岡県	19,868	-198 -1.0%	75	-26 -25.7%	25,285	-302 -1.2%
全国単当たり順位	5位		11位		4位	
全国	300,839	-4,357 -1.4%	2,610	-26 -1.0%	356,601	-5,530 -1.5%

(注1) 人口は、総務省統計資料「人口推計」による。ー福岡市は令和5年1月1日現在、ー全国単当たりの人口は令和3年10月1日現在

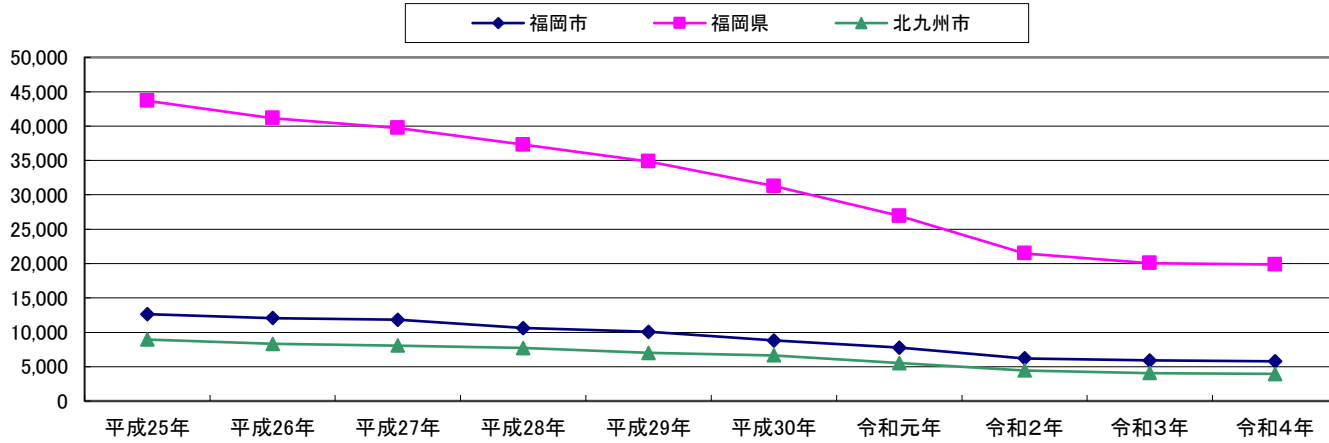
(注2) 単当たり順位は、人口10万人当たりの順位。

* 1日平均の発生状況

年別\区分	発生件数 (件数)	死者数 (人員)	傷者数 (人員)
令和4年	15.8	0.03	19.2
令和3年	16.2	0.04	19.6

(※) 令和4年中は、1時間30分56秒間に1件の割合で交通事故が発生。

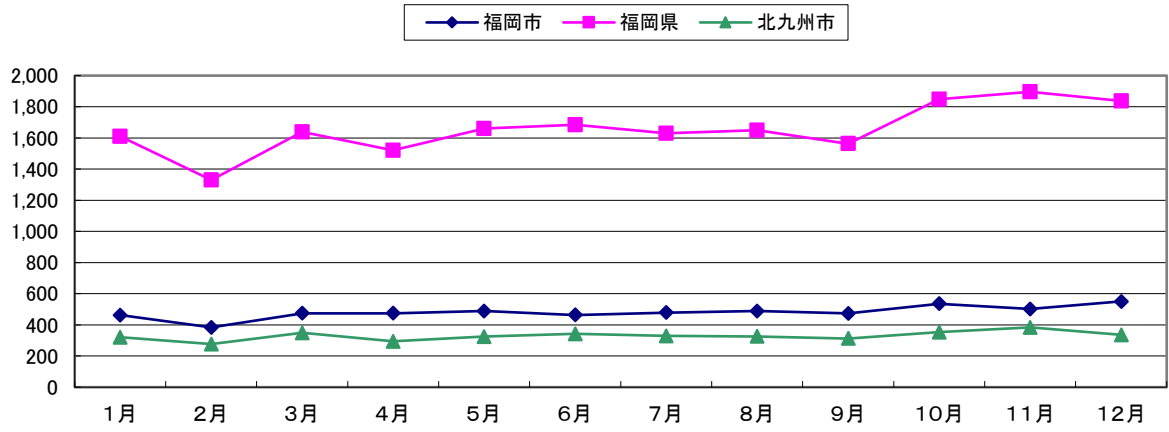
イ 年別推移(発生件数 10年間比較)



県・市/区分/年	平成25年	平成26年	平成27年	平成28年	平成29年	平成30年	令和元年	令和2年	令和3年	令和4年	
福岡市	発生件数	12,643	12,065	11,810	10,633	10,072	8,821	7,758	6,213	5,924	5,780
	前年比	+75	-578	-255	-1,177	-561	-1,251	-1,063	-1,545	-289	-144
	指数	100	95	93	84	80	70	61	49	47	46
	県内比率	28.9%	29.3%	29.7%	28.5%	28.9%	28.2%	28.8%	28.9%	29.5%	29.1%
	死者数	28	27	31	31	20	23	18	14	16	10
	前年比	-5	-1	+4	±0	-11	+3	-5	-4	+2	-6
	傷者数	15,825	15,081	14,804	13,522	12,477	10,912	9,466	7,483	7,168	7,001
前年比	+258	-744	-277	-1,282	-1,045	-1,565	-1,446	-1,983	-315	-167	
福岡県	発生件数	43,678	41,168	39,734	37,308	34,862	31,279	26,936	21,495	20,066	19,868
	指数	100	94	91	85	80	72	62	49	46	45
	全国比率	6.9%	7.2%	7.4%	7.5%	7.4%	7.3%	7.1%	7.0%	6.6%	6.6%
	死者数	145	147	152	143	139	136	98	91	101	75
	傷者数	57,755	54,507	52,758	49,917	46,093	41,158	35,077	27,575	25,587	25,285
北九州市	発生件数	8,949	8,325	8,075	7,729	7,001	6,649	5,542	4,450	4,074	3,949
	指数	100	93	90	86	78	74	62	50	46	44
	県内比率	20.5%	20.2%	20.3%	20.7%	20.1%	21.3%	20.6%	20.7%	20.3%	19.9%
	死者数	22	23	23	16	22	28	19	20	18	16
	傷者数	12,261	11,281	11,085	10,517	9,390	8,951	7,412	5,780	5,311	5,088

(注) 指数は、平成25年を100とした。

ウ 月別推移（発生件数）



市・県・北九／月	1月	2月	3月	4月	5月	6月	7月	8月	9月	10月	11月	12月	合計	
福岡市	発生件数	463	384	475	475	489	464	479	489	473	536	502	551	5,780
	前年比	-34	-86	-56	+12	+74	-44	+35	-13	-19	+65	-64	-14	-144
	増減率	-6.8%	-18.3%	-10.5%	2.6%	17.8%	-8.7%	7.9%	-2.6%	-3.9%	13.8%	-11.3%	-2.5%	-2.4%
	構成率	8.0%	6.6%	8.2%	8.2%	8.5%	8.0%	8.3%	8.5%	8.2%	9.3%	8.7%	9.5%	
	県内比率	28.8%	28.9%	29.0%	31.3%	29.5%	27.5%	29.4%	29.6%	30.3%	29.0%	26.5%	30.0%	29.1%
	死者数	1	1	2	0	1	0	0	2	1	0	1	1	10
	前年比	-1	+1	+1	-1	-1	-1	-2	+2	±0	-3	-1	±0	-6
	構成率	10.0%	10.0%	20.0%	0.0%	10.0%	0.0%	0.0%	20.0%	10.0%	0.0%	10.0%	10.0%	
	傷者数	554	452	575	595	576	564	576	601	608	644	603	653	7,001
	前年比	-66	-112	-89	+54	+72	-47	+50	-21	-3	+94	-61	-38	-167
構成率	7.9%	6.5%	8.2%	8.5%	8.2%	8.1%	8.2%	8.6%	8.7%	9.2%	8.6%	9.3%		
福岡県	発生件数	1,610	1,330	1,638	1,520	1,660	1,685	1,630	1,650	1,563	1,849	1,896	1,837	19,868
	死者数	4	6	7	1	5	6	7	10	4	5	10	10	75
	傷者数	2,062	1,684	2,090	1,929	2,100	2,150	2,086	2,167	2,013	2,342	2,383	2,279	25,285
北九州市	発生件数	321	277	349	294	325	342	329	326	313	353	384	336	3,949
	県内比率	19.9%	20.8%	21.3%	19.3%	19.6%	20.3%	20.2%	19.8%	20.0%	19.1%	20.3%	18.3%	19.9%
	死者数	0	0	1	0	0	3	2	2	3	1	2	2	16
	傷者数	408	364	460	367	422	447	434	433	414	458	472	409	5,088

エ 時間帯別発生状況（県対比）

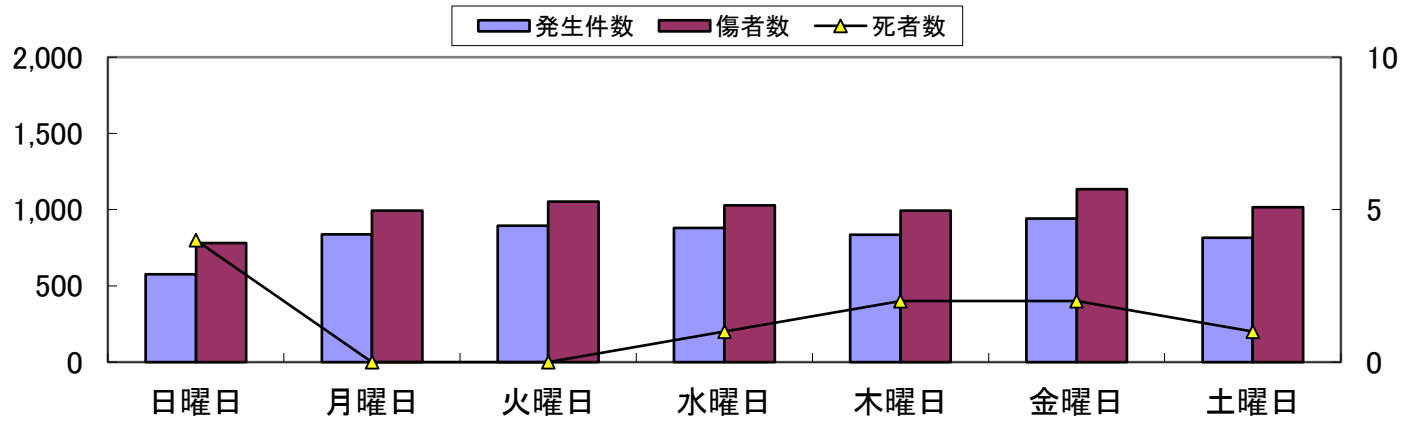
発生件数は、8～10時と16～18時の時間帯が多く、死者数は14～18時の時間帯が多い。

市・県	時間	00～02時	02～04時	04～06時	06～08時	08～10時	10～12時	12～14時	14～16時	16～18時	18～20時	20～22時	22～24時	合計
福岡市	発生件数	82	65	90	447	883	639	692	670	878	781	383	170	5,780
	前年比	+2	+15	+28	-51	±0	-42	+6	-43	-13	-63	+34	-17	-144
	増減率	2.5%	30.0%	45.2%	-10.2%	0.0%	-6.2%	0.9%	-6.0%	-1.5%	-7.5%	9.7%	-9.1%	-2.4%
	構成率	1.4%	1.1%	1.6%	7.7%	15.3%	11.1%	12.0%	11.6%	15.2%	13.5%	6.6%	2.9%	
	県内比率	37.1%	38.7%	34.9%	22.8%	30.0%	26.4%	30.1%	28.5%	27.3%	30.8%	37.0%	36.8%	29.1%
	死者数	0	1	1	1	1	2	0	2	2	0	0	0	10
	前年比	±0	+1	+1	-2	-2	+1	-2	+2	-1	±0	-1	-3	-6
	構成率	0.0%	10.0%	10.0%	10.0%	10.0%	20.0%	0.0%	20.0%	20.0%	0.0%	0.0%	0.0%	
	傷者数	105	87	109	505	1,018	770	880	827	1,059	935	494	212	7,001
	前年比	-6	+29	+29	-46	+5	-59	+29	-83	-56	-63	+75	-21	-167
構成率	1.5%	1.2%	1.6%	7.2%	14.5%	11.0%	12.6%	11.8%	15.1%	13.4%	7.1%	3.0%		
致死率	0.0%	1.1%	0.9%	0.2%	0.1%	0.3%	0.0%	0.2%	0.2%	0.0%	0.0%	0.0%	0.1%	
福岡県	発生件数	221	168	258	1,958	2,946	2,422	2,297	2,349	3,213	2,539	1,035	462	19,868
	死者数	5	7	5	7	5	7	6	9	5	6	10	3	75
	傷者数	289	222	323	2,268	3,594	3,146	3,051	3,121	4,129	3,164	1,348	630	25,285

(注) 致死率＝死者数÷死傷者数×100

才 曜日別発生状況

日曜日の死者数が4人(前年比+2人)、金曜日の死者数が2人(前年比+1人)と増加している。



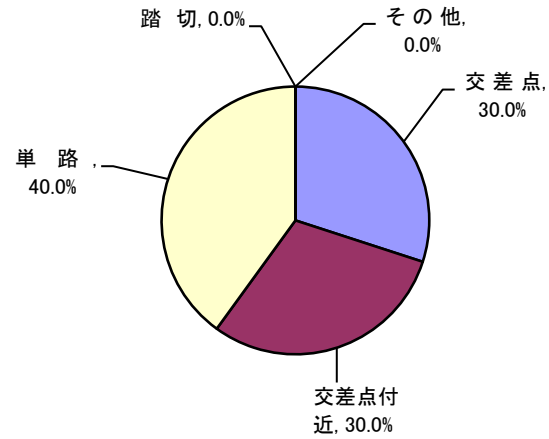
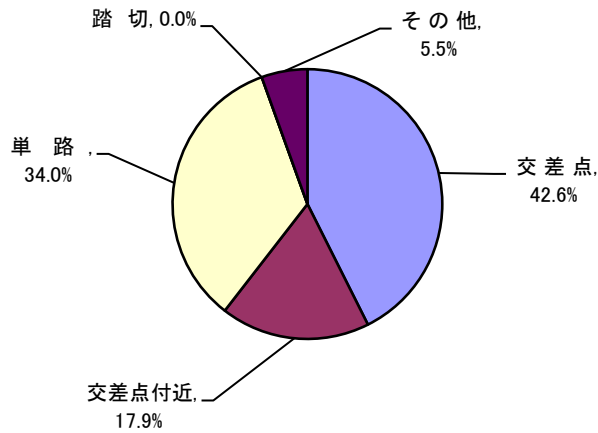
区別\曜日	日曜日	月曜日	火曜日	水曜日	木曜日	金曜日	土曜日	合計	
福岡市	発生件数	576	837	895	879	836	941	816	5,780
	前年比	+10	-69	+18	-1	-93	-30	+21	-144
	増減率	1.8%	-7.6%	2.1%	-0.1%	-10.0%	-3.1%	2.6%	-2.4%
	構成率	10.0%	14.5%	15.5%	15.2%	14.5%	16.3%	14.1%	
	県内比率	28.3%	28.9%	29.5%	29.6%	28.4%	28.7%	30.0%	29.1%
福岡市	死者数	4	0	0	1	2	2	1	10
	前年比	+2	-2	-3	-1	-2	+1	-1	-6
	構成率	40.0%	0.0%	0.0%	10.0%	20.0%	20.0%	10.0%	
	県内比率	33.3%	0.0%	0.0%	9.1%	11.8%	18.2%	12.5%	13.3%
福岡市	傷者数	780	994	1,053	1,029	994	1,135	1,016	7,001
	前年比	-3	-52	+38	-23	-98	-19	-10	-167
	構成率	11.1%	14.2%	15.0%	14.7%	14.2%	16.2%	14.5%	
	県内比率	25.6%	27.6%	28.3%	28.7%	27.7%	28.1%	27.5%	27.7%
	致死率	0.5%	0.0%	0.0%	0.1%	0.2%	0.2%	0.1%	0.1%
福岡県	発生件数	2,033	2,896	3,034	2,968	2,939	3,276	2,722	19,868
	死者数	12	11	5	11	17	11	8	75
	傷者数	3,048	3,599	3,723	3,588	3,592	4,036	3,699	25,285

(注) 致死率=死者数÷死傷者数×100

カ 道路形状別発生状況

発生件数: 5,780件

死者数: 10人



区別 \ 形状	交差点	交差点付近	カーブ	トンネル	橋	他の直線路	踏切	その他	合計	
福	発生件数	2,460	1,034	39	2	3	1,923	2	317	5,780
	前年比	-70	+97	+6	-1	+1	-198	+2	+19	-144
	構成率	42.6%	17.9%	0.7%	0.0%	0.1%	33.3%	0.0%	5.5%	
	県内比率	32.7%	31.1%	14.7%	7.4%	15.8%	26.2%	33.3%	23.6%	29.1%
岡	死者数	3	3	1	0	0	3	0	0	10
	前年比	-7	+2	±0	±0	±0	-1	±0	±0	-6
	構成率	30.0%	30.0%	10.0%	0.0%	0.0%	30.0%	0.0%	0.0%	
	県内比率	13.6%	21.4%	9.1%	--	--	12.5%	0.0%	0.0%	13.3%
市	傷者数	2,865	1,290	46	3	4	2,418	2	373	7,001
	前年比	-38	+103	+5	±0	+2	-269	+2	+28	-167
	構成率	40.9%	18.4%	0.7%	0.0%	0.1%	34.5%	0.0%	5.3%	
	県内比率	31.3%	29.6%	12.9%	5.9%	18.2%	25.0%	40.0%	22.3%	27.7%
福岡県	発生件数	7,534	3,326	266	27	19	7,349	6	1,341	19,868
	死者数	22	14	11	0	0	24	1	3	75
	傷者数	9,145	4,357	357	51	22	9,673	5	1,675	25,285

(注1) 交差点付近とは、交差点から概ね30m以内の道路をいう。

(注2) 単路とは、交差点及び交差点付近以外の直線道路・カーブ・トンネル・橋をいう。

キ 幅員別発生状況 (交差点事故を除く。)

区別 \ 形状	3.5m未満	3.5m以上	5.5m以上	9.0m以上	13m以上	19.5m以上	その他	合計	
発生件数	47	217	932	950	654	203	317	3,320	
	前年比	-58	-56	-81	-46	+137	+11	+19	-74
	構成率	1.4%	6.5%	28.1%	28.6%	19.7%	6.1%	9.5%	
死者数	1	1	2	0	3	0	0	7	
	前年比	+1	-1	+2	-2	+1	±0	±0	+1
	構成率	14.3%	14.3%	28.6%	0.0%	42.9%	0.0%	0.0%	
傷者数	50	243	1,135	1,202	856	277	373	4,136	
	前年比	-62	-61	-111	-86	+156	+7	+28	-129
	構成率	1.2%	5.9%	27.4%	29.1%	20.7%	6.7%	9.0%	

(※) 交差点事故の発生件数 2,460件 死者数 3人 傷者数 2,865人

ク 第1当事者法令違反別発生状況

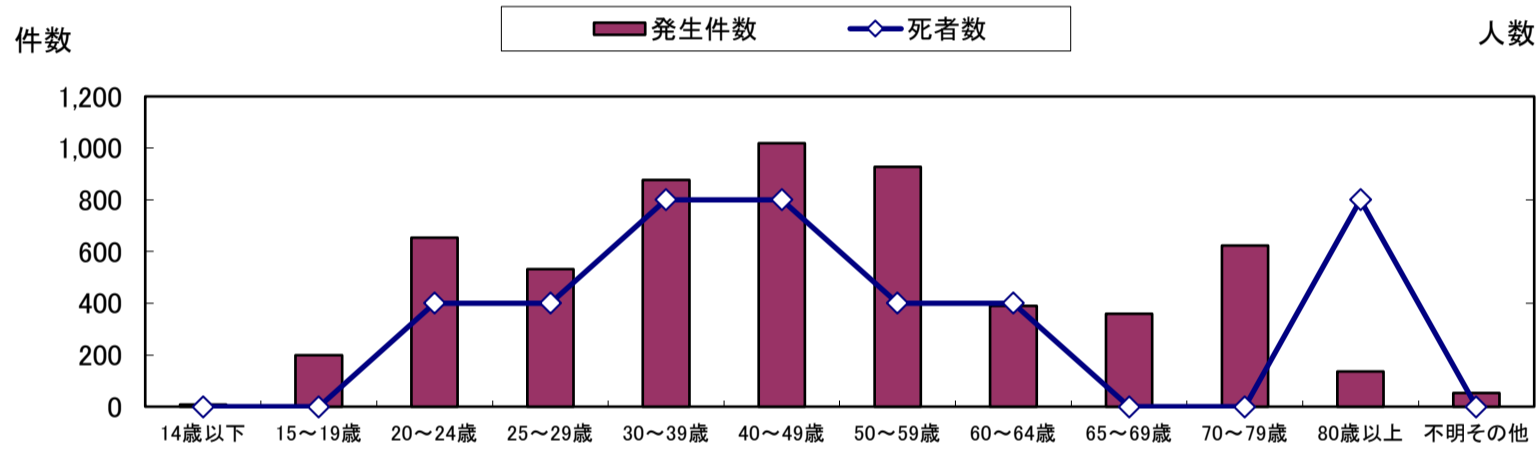
安運転義務違反の発生件数が全体の86.4%を占めており、死者数は最も多い6人である。

区分	違反	軽車両含	信号	歩行者	通行区分	右左折	徐行・	交差点	安全運転	過 労	その他の	小計	歩行者	その他	合計
		速度違反	無 視	妨害等	追越し	優先通行	一時停止	安全進行	義務違反	運 転	車両等違反				
福	発生件数	2	102	115	10	160	132	131	4,993	3	80	5,728	0	52	5,780
	前年比	+2	-28	+18	-8	-8	+7	-12	-117	-4	+1	-149	-2	+7	-144
	増減率	--	-21.5%	18.6%	-44.4%	-4.8%	5.6%	-8.4%	-2.3%	-57.1%	1.3%	-2.5%	-100.0%	15.6%	-2.4%
	構成率	0.0%	1.8%	2.0%	0.2%	2.8%	2.3%	2.3%	86.4%	0.1%	1.4%	99.1%	0.0%	0.9%	
岡	発生件数	0	0	2	0	1	0	0	6	0	1	10	0	0	10
	前年比	±0	±0	+2	±0	+1	±0	-2	-8	±0	+1	-6	±0	±0	-6
	構成率	0.0%	0.0%	20.0%	0.0%	10.0%	0.0%	0.0%	60.0%	0.0%	10.0%	100.0%	0.0%	--	
	県内比率	0.0%	0.0%	40.0%	0.0%	50.0%	0.0%	0.0%	10.9%	--	20.0%	13.7%	0.0%	--	13.3%
市	発生件数	4	152	115	13	184	161	144	6,081	4	89	6,947	0	54	7,001
	前年比	+4	-29	+16	-7	-4	+7	-15	-127	-11	-1	-167	-2	+2	-167
	構成率	0.1%	2.2%	1.6%	0.2%	2.6%	2.3%	2.1%	86.9%	0.1%	1.3%	99.2%	0.0%	0.8%	
	県内比率	22.2%	21.9%	32.5%	16.9%	25.6%	26.7%	24.5%	27.9%	7.7%	36.5%	27.6%	0.0%	36.2%	27.7%
致死率		0.0%	0.0%	1.7%	0.0%	0.5%	0.0%	0.0%	0.1%	0.0%	1.1%	0.1%	--	0.0%	0.1%
福岡県	発生件数	9	488	354	56	569	457	509	17,046	31	205	19,724	8	136	19,868
	死者数	1	1	5	1	2	1	2	55	0	5	73	2	0	75
	傷者数	18	694	354	77	718	604	588	21,781	52	244	25,130	6	149	25,285

(注1) 致死率=死者数÷死傷者数×100 (注2) 安全運転義務違反とは、道路交通法第70条違反にあたる操作不適、前方不注意、動静不注意、安全不確認等の行為をいう。

ケ 第1当事者年齢別発生状況

発生件数は、40歳代が最も多く、運転免許保有者では、24歳以下の若年層の事故率が高い。

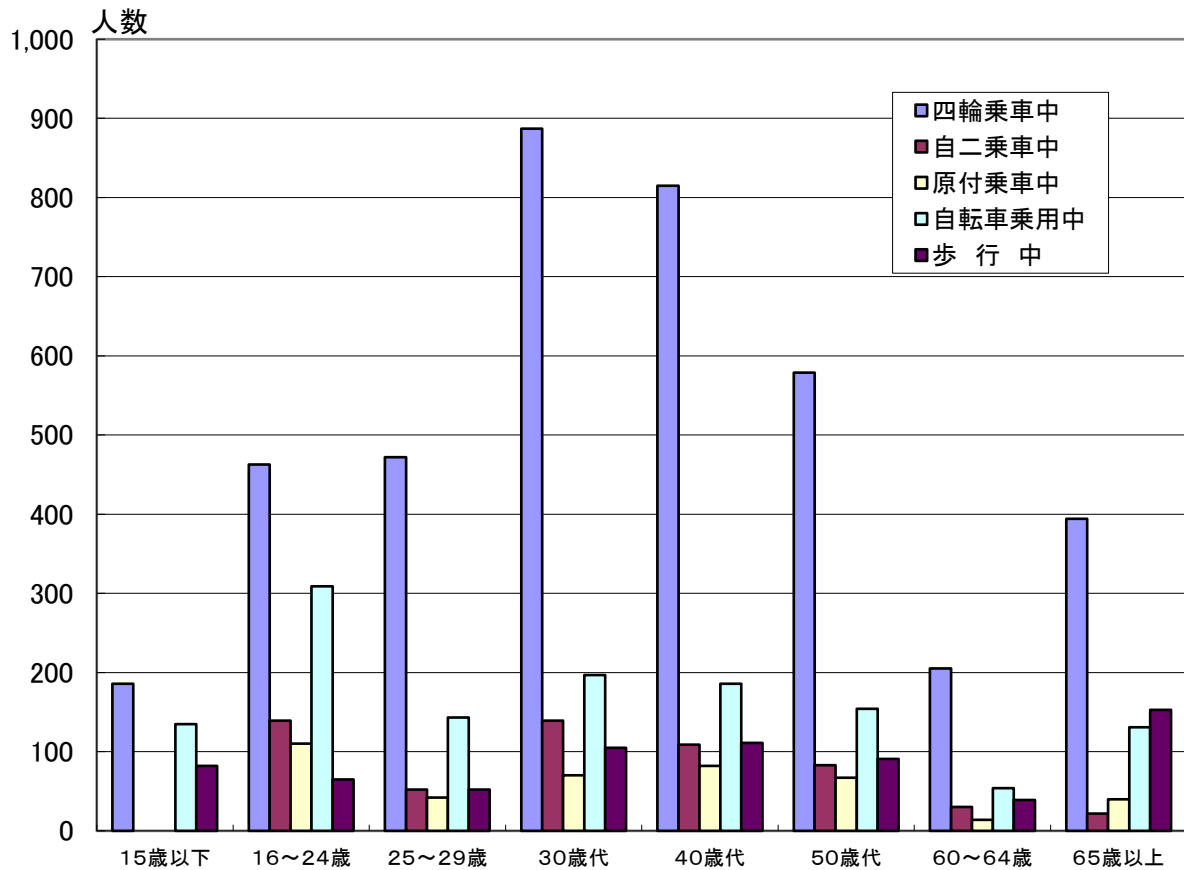


区分	年齢	14歳	15～	20～	25～	30～	40～	50～	60～	65～	70～	80歳	不明	合計
		以下	19歳	24歳	29歳	39歳	49歳	59歳	64歳	69歳	79歳	以上	その他	
福	発生件数	9	200	654	532	877	1,019	928	389	360	624	136	52	5,780
	前年比	+1	-21	+19	-2	-41	-68	-11	-53	-1	+25	+1	+7	-144
	構成率	0.2%	3.5%	11.3%	9.2%	15.2%	17.6%	16.1%	6.7%	6.2%	10.8%	2.4%	0.9%	
	県下比率	32.1%	26.1%	30.5%	30.8%	31.1%	30.8%	30.7%	30.0%	26.9%	24.8%	17.6%	38.2%	29.1%
岡	発生件数	0	0	1	1	2	2	1	1	0	0	2	0	10
	前年比	±0	-2	±0	+1	-1	-1	-4	±0	-1	±0	+2	±0	-6
	構成率	0.0%	0.0%	10.0%	10.0%	20.0%	20.0%	10.0%	10.0%	0.0%	0.0%	20.0%	0.0%	
	県下比率	0.0%	0.0%	16.7%	50.0%	28.6%	25.0%	5.0%	25.0%	0.0%	0.0%	22.2%	--	13.3%
市	発生件数	12	264	832	659	1,066	1,215	1,083	477	430	739	170	54	7,001
	前年比	+3	-23	+19	-6	-54	-93	-23	-48	+2	+42	+12	+2	-167
	構成率	0.2%	3.8%	11.9%	9.4%	15.2%	17.4%	15.5%	6.8%	6.1%	10.6%	2.4%	0.8%	
	県下比率	38.7%	24.6%	28.7%	29.3%	29.0%	29.4%	29.5%	29.8%	25.7%	23.7%	16.9%	36.2%	27.7%
福岡県	免許人口	--	7,980	67,486	88,639	187,711	222,790	195,005	72,506	62,531	84,312	16,308	--	1,005,268
	前年比	--	-373	+641	+1,655	-2,340	-1,941	+7,303	+2,261	-935	+2,374	+1,069	--	+9,714
	構成率	--	0.8%	6.7%	8.8%	18.7%	22.2%	19.4%	7.2%	6.2%	8.4%	1.6%	0.0%	
	事故率	--	2.5%	1.0%	0.6%	0.5%	0.5%	0.5%	0.5%	0.6%	0.7%	0.8%	--	0.6%
	県下比率	--	22.1%	33.3%	39.1%	35.5%	33.1%	31.5%	27.4%	24.4%	20.6%	16.6%	--	30.3%
福岡県	発生件数	28	765	2,141	1,725	2,821	3,312	3,019	1,296	1,340	2,512	773	136	19,868
	死者数	1	3	6	2	7	8	20	4	7	8	9	0	75
	傷者数	31	1,073	2,897	2,251	3,676	4,134	3,677	1,598	1,671	3,122	1,006	149	25,285
	免許人口	--	36,105	202,808	226,615	528,840	673,920	618,179	264,466	256,434	409,128	98,337	--	3,314,832

(注1) 事故率(免許人口100人当たりの発生件数) = 発生件数 ÷ 免許人口 × 100
(注2) 発生件数は1当の年齢別の事故件数であり、死傷者数は1当を含む全ての死傷者数である。
(注3) 免許人口は、運転免許保有者数で県警察交通部運転免許管理課資料による。一令和4年12月31日現在

コ 年齢別・状態別交通事故死傷者数

状態別では、四輪乗車中の死傷者が57.1%を占めた。



車種／年別／年齢		15歳以下	16~24歳	25~29歳	30歳代	40歳代	50歳代	60~64歳	65歳以上	不明等	計	前年比	増減率	構成率
四輪乗車中	令和4年	186	463	472	887	815	579	205	394	0	4,001	-28	-0.7%	57.1%
	令和3年	207	426	481	871	839	615	217	373	0	4,029			
自二乗車中	令和4年	0	139	52	139	109	83	30	22	0	574	+36	6.7%	8.2%
	令和3年	2	136	59	122	116	66	23	14	0	538			
原付乗車中	令和4年	0	110	42	70	82	67	14	40	0	425	-13	-3.0%	6.1%
	令和3年	0	104	52	85	83	51	18	45	0	438			
自転車乗用中	令和4年	135	309	143	197	186	154	54	131	0	1,309	-89	-6.4%	18.7%
	令和3年	148	344	149	236	217	136	49	119	0	1,398			
歩行中	令和4年	82	65	52	105	111	91	39	153	0	698	-74	-9.6%	10.0%
	令和3年	99	67	53	116	121	97	55	164	0	772			
その他	令和4年	0	3	0	0	0	0	1	0	0	4	-5	-55.6%	0.06%
	令和3年	0	1	1	3	1	3	0	0	0	9			
令和4年死傷者数		403	1,089	761	1,398	1,303	974	343	740	0	7,011	-173	-2.4%	
前年比		-53	+11	-34	-35	-74	+6	-19	+25	±0	-173			
構成率		5.7%	15.5%	10.9%	19.9%	18.6%	13.9%	4.9%	10.6%	0.0%				
県内比率		21.8%	29.5%	31.9%	30.9%	28.7%	27.5%	26.4%	20.9%	--	27.6%			
令和3年死傷者数		456	1,078	795	1,433	1,377	968	362	715	0	7,184			
県内死傷者数		1,847	3,691	2,382	4,520	4,541	3,540	1,297	3,542	0	25,360			

(2) 死亡事故の特徴的傾向

ア 状態・年齢別死者数

- ・ 状態別では、歩行中の死者5人と多く、全死者数の50.0%を占めた。
- ・ 年齢別では、65歳以上の死者が5人で、全死者数の50.0%を占めた。
- ・ 道路形状別では、交差点、交差点付近の死者が6人で全死者数の60.0%を占めた。
- ・ 運転者年齢層別では、その他の運転者による死者が7人(-5)で全死者数の70.0%を占めた。
- ・ 事故類型別は、車対歩行者の死者が5人(+3)で、全死者数の50.0%を占めた。

状態\年齢	15歳以下	16~24歳	25~29歳	30歳代	40歳代	50歳代	60~64歳	65歳以上	合計	令和3年	前年比	増減率	構成率
四輪乗車中	0	1	0	0	0	1	0	2	4	1	+3	300.0%	40.0%
自二乗車中	0	0	1	0	0	0	0	0	1	7	-6	-85.7%	10.0%
原付乗車中	0	0	0	0	0	0	0	0	0	0	±0	--	0.0%
自転車乗用中	0	0	0	0	0	0	0	0	0	6	-6	-100.0%	0.0%
歩行中	0	2	0	0	0	0	0	3	5	2	+3	150.0%	50.0%
その他	0	0	0	0	0	0	0	0	0	0	±0	--	0.0%
令和4年	0	3	1	0	0	1	0	5	10	16	-6	-37.5%	
前年比	-1	+2	±0	-3	-4	±0	-1	+1	-6				
増減率	-100.0%	200.0%	0.0%	-100.0%	-100.0%	0.0%	-100.0%	25.0%	-37.5%				
構成率	0.0%	30.0%	10.0%	0.0%	0.0%	10.0%	0.0%	50.0%					
県内比率	0.0%	33.3%	50.0%	0.0%	0.0%	9.1%	0.0%	11.4%	13.3%				
令和3年	1	1	1	3	4	1	1	4	16				
県内死者数	1	9	2	3	2	11	3	44	75				

イ 道路形状別の死者数

区分/形状	交差点	交差点付近	カーブ	単路等	踏切	計						
死者数(前年比)	3	(-7)	3	(+2)	1	(±0)	3	(-1)	0	(±0)	10	(-6)
構成率・増減率	30.0%	-70.0%	30.0%	200.0%	10.0%	0.0%	30.0%	-25.0%	0.0%	--		-37.5%

ウ 運転者年齢層別の死者数(第1当事者)

区分/年齢	若年運転者	その他の運転者	高齢運転者	自転車等	計					
死者数(前年比)	1	(-2)	7	(-5)	2	(+1)	0	(±0)	10	(-6)
構成率・増減率	10.0%	-66.7%	70.0%	-41.7%	20.0%	100.0%	0.0%	--		-37.5%

(注) 自転車等とは、自転車乗用者・歩行者が第1当事者となった事故をいう。

エ 事故類型別の死者数

区分/類型	車対歩行者	車対車	車両単独	列車事故	計					
死者数(前年比)	5	(+3)	3	(-9)	2	(±0)	0	(±0)	10	(-6)
構成率・増減率	50.0%	150.0%	30.0%	-75.0%	20.0%	0.0%	0.0%	--		-37.5%

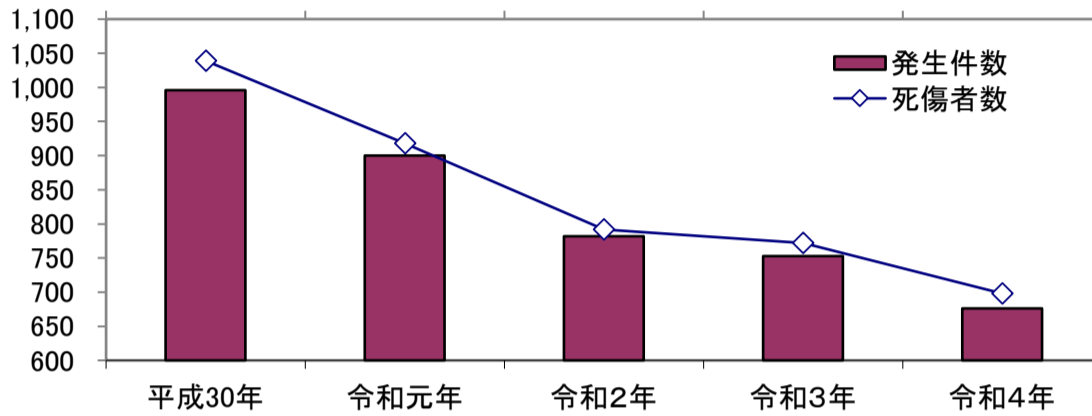
(3) 歩行者の交通事故

ア 発生状況

区分	発生件数(件)		死者数(人)		傷者数(人)	
		前年比 増減率		前年比 増減率		前年比 増減率
市・県						
歩行者の交通事故	676	-77 -10.2%	5	+3 150.0%	693	-77 -10.0%
全事故に占める割合	11.7%		50.0%		9.9%	
市内の全事故	5,780		10		7,001	
県内に占める割合	31.6%		14.7%		32.0%	
県内の事故	2,141 (-80)		34 (-1)		2,165 (-94)	

(注) 発生件数は歩行者が1当又は2当になった事故件数であり、死傷者数は3当以下を含む歩行者全ての死傷者数である。

イ 年別推移

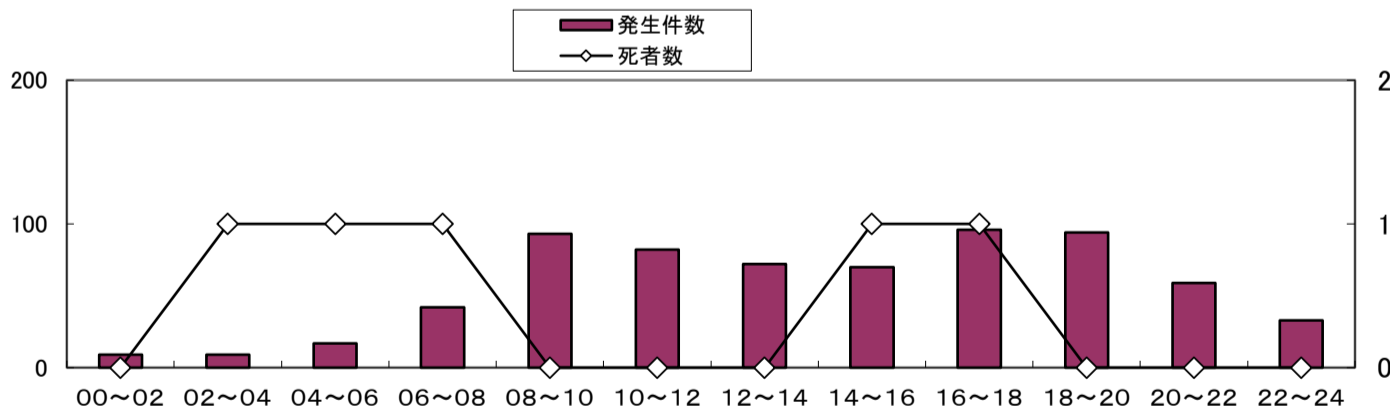


区分\年	平成30年	令和元年	令和2年	令和3年	令和4年
発生件数	996	900	782	753	676
指数	100	90	79	76	68
死者数	15	8	9	2	5
傷者数	1,024	910	783	770	693
全事故	8,821	7,758	6,213	5,924	5,780
全事故比率	11.3%	11.6%	12.6%	12.7%	11.7%
県内の歩行者事故	3,134	2,820	2,454	2,221	2,141

(注) 指数は、平成30年を100とした。

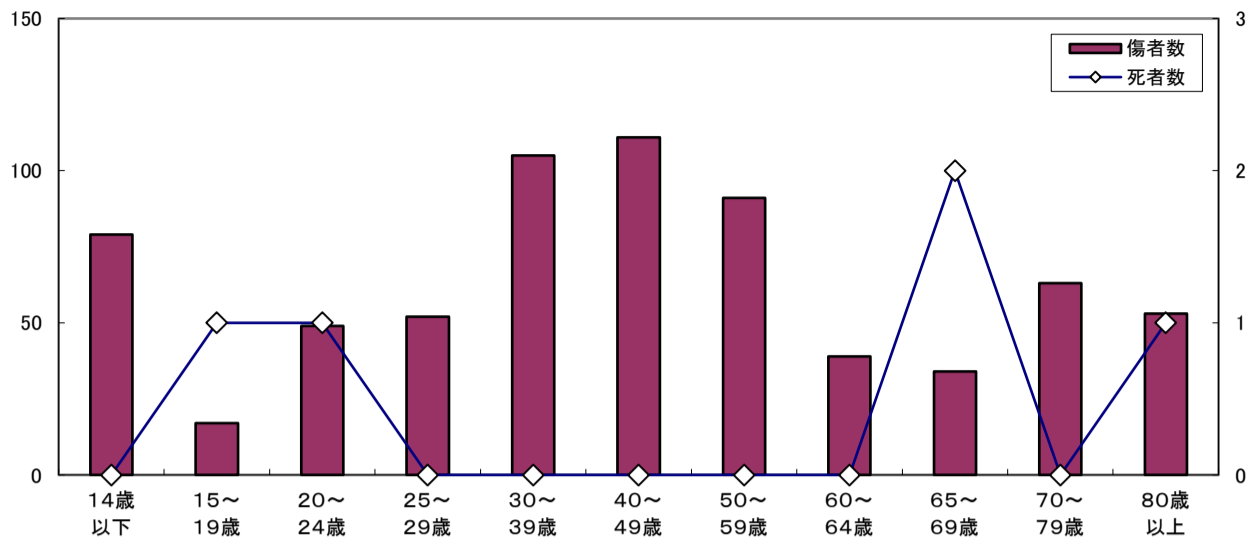
ウ 時間帯別発生状況

発生件数は、18時～20時の時間帯が多い。



区分	時間	00～02時	02～04時	04～06時	06～08時	08～10時	10～12時	12～14時	14～16時	16～18時	18～20時	20～22時	22～24時	合計
	発生件数		9	9	17	42	93	82	72	70	96	94	59	
	前年比	-2	-3	+9	-12	+5	+9	+1	-17	-9	-44	-15	+1	-77
	構成率	1.3%	1.3%	2.5%	6.2%	13.8%	12.1%	10.7%	10.4%	14.2%	13.9%	8.7%	4.9%	
死者数		0	1	1	1	0	0	0	1	1	0	0	0	5
	前年比	±0	+1	+1	+1	±0	±0	±0	+1	±0	±0	±0	-1	+3
	構成率	0.0%	20.0%	20.0%	20.0%	0.0%	0.0%	0.0%	20.0%	20.0%	0.0%	0.0%	0.0%	
傷者数		10	9	17	42	95	85	73	71	104	94	60	33	693
	前年比	-2	-3	+9	-13	+6	+10	-1	-18	-2	-47	-17	+1	-77
	構成率	1.4%	1.3%	2.5%	6.1%	13.7%	12.3%	10.5%	10.2%	15.0%	13.6%	8.7%	4.8%	

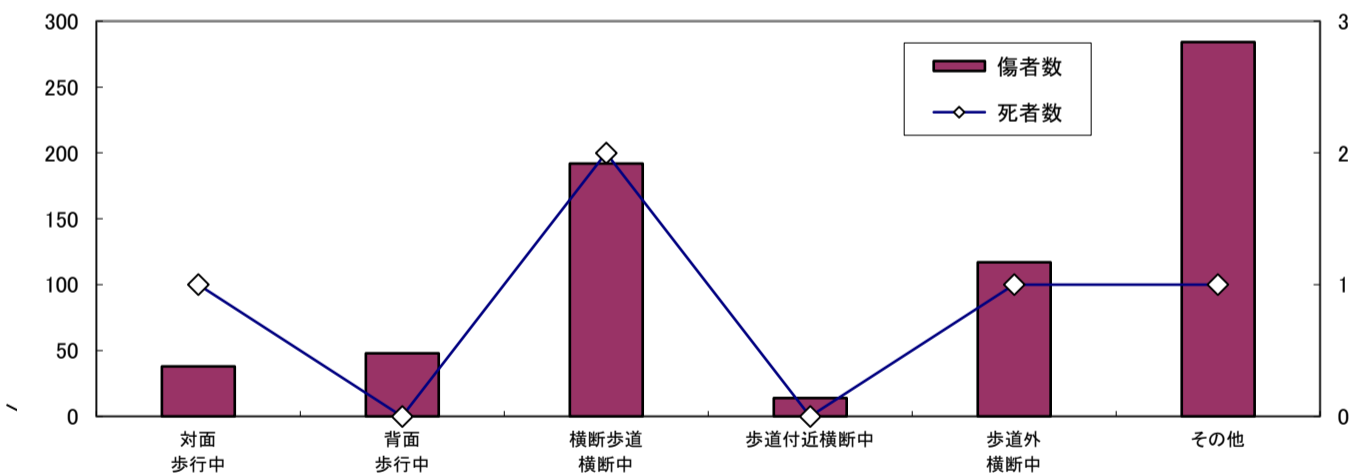
エ 年齢別死傷者数



区分	年齢	14歳以下	15～19歳	20～24歳	25～29歳	30～39歳	40～49歳	50～59歳	60～64歳	65～69歳	70～79歳	80歳以上	高齢者計	合計
死者数	死者数	0	1	1	0	0	0	0	0	2	0	1	3	5
	前年比	±0	+1	+1	±0	±0	-1	±0	±0	+2	-1	+1	+2	+3
	構成率	0.0%	20.0%	20.0%	0.0%	0.0%	0.0%	0.0%	0.0%	40.0%	0.0%	20.0%	60.0%	
傷者数	傷者数	79	17	49	52	105	111	91	39	34	63	53	150	693
	前年比	-19	-6	+4	-1	-11	-9	-6	-16	-3	-18	+8	-13	-77
	構成率	11.4%	2.5%	7.1%	7.5%	15.2%	16.0%	13.1%	5.6%	4.9%	9.1%	7.6%	21.6%	

オ 事故類型別死傷者数

横断歩道横断中の死傷者は194人(死者2人、傷者192人)で全体の27.8%を占めた。



区分	類型	対面歩行中	背面歩行中	横断歩道横断中	横断歩道付近横断中	横断歩道外横断中	その他	合計
死者数	死者数	1	0	2	0	1	1	5
	前年比	+1	±0	+2	±0	±0	±0	+3
	構成率	20.0%	0.0%	40.0%	0.0%	20.0%	20.0%	
傷者数	傷者数	38	48	192	14	117	284	693
	前年比	-4	-4	-17	-1	-27	-24	-77
	構成率	5.5%	6.9%	27.7%	2.0%	16.9%	41.0%	
死傷者数の構成率		5.6%	6.9%	27.8%	2.0%	16.9%	40.8%	
致死率		2.6%	0.0%	1.0%	0.0%	0.8%	0.4%	0.7%

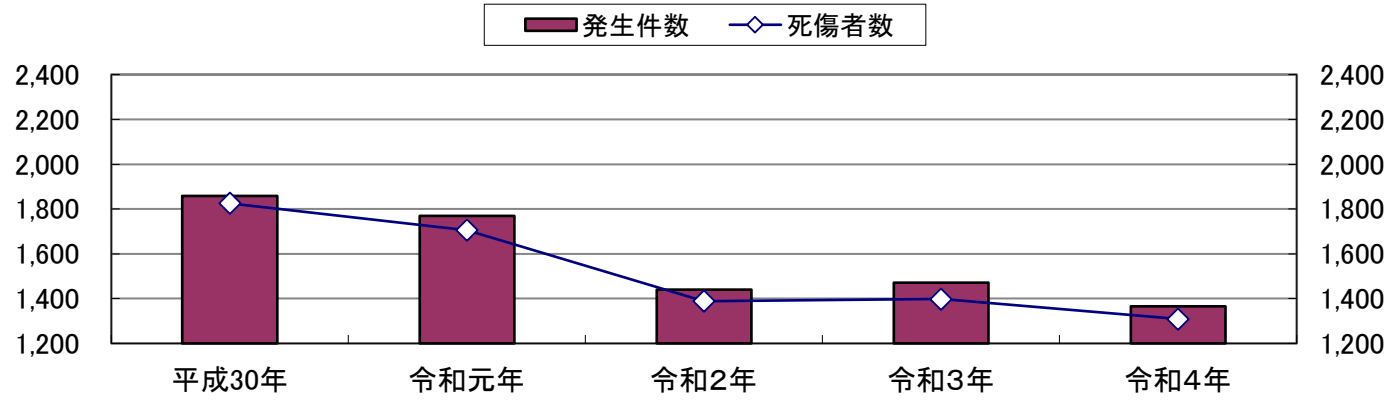
(4) 自転車の交通事故

ア 発生状況

区分	発生件数(件)		死者数(人)		傷者数(人)	
		前年比		前年比		前年比
		増減率		増減率		増減率
市・県						
自転車の交通事故	1,365	-105 -7.1%	0	-6 -100.0%	1,309	-83 -6.0%
全事故に占める割合	23.6%		0.0%		18.7%	
市内の全事故	5,780		10		7,001	
県内に占める割合	42.4%		0.0%		41.8%	
県内の事故	3,221 (-49)		5 (-13)		3,132 (-30)	

(注) 発生件数は自転車1台又は2台になった事故件数であり、死傷者数は3当以下を含む自転車乗用中全ての死傷者数である。

イ 年別推移

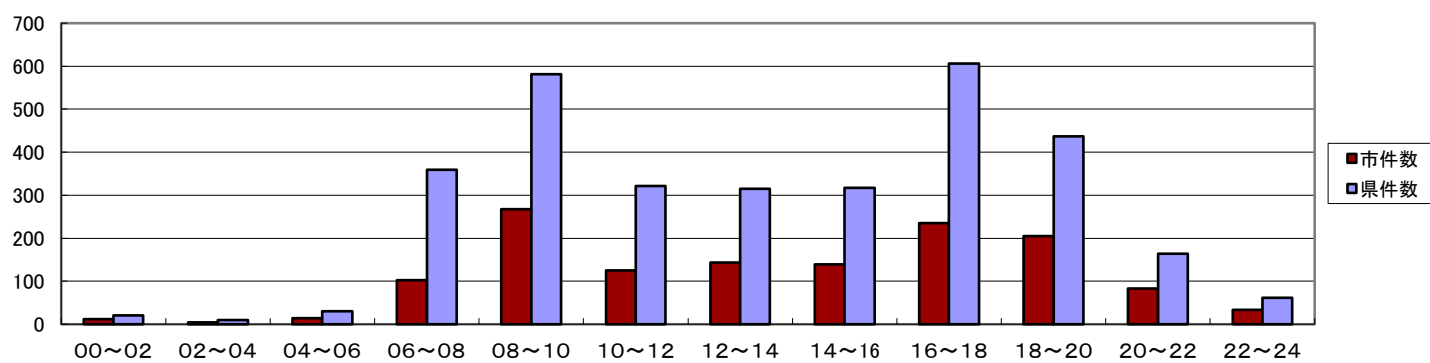


区分\年	平成30年	令和元年	令和2年	令和3年	令和4年
発生件数	1,859	1,770	1,439	1,470	1,365
指数	100	95	77	79	73
死者数	4	1	2	6	0
傷者数	1,821	1,705	1,386	1,392	1,309
全事故	8,821	7,758	6,213	5,924	5,780
全事故比率	21.1%	22.8%	23.2%	24.8%	23.6%
県内の自転車事故	4,383	4,068	3,280	3,270	3,221

(注) 指数は、平成30年を100とした。

ウ 時間帯別発生状況

発生件数は、8～10時と16～20時の時間帯が多い。



区分	時間	00~02時	02~04時	04~06時	06~08時	08~10時	10~12時	12~14時	14~16時	16~18時	18~20時	20~22時	22~24時	合計
	発生件数		12	4	14	103	268	125	143	139	235	205	83	
	前年比	-1	-4	±0	-34	-31	-14	-19	-3	+19	-10	+1	-9	-105
	構成率	0.9%	0.3%	1.0%	7.5%	19.6%	9.2%	10.5%	10.2%	17.2%	15.0%	6.1%	2.5%	
死者数		0	0	0	0	0	0	0	0	0	0	0	0	0
	前年比	±0	±0	±0	-2	-1	-1	±0	±0	-1	±0	-1	±0	-6
	構成率	--	--	--	--	--	--	--	--	--	--	--	--	--
傷者数		12	4	14	102	256	120	134	133	228	197	77	32	1,309
	前年比	±0	-3	±0	-28	-33	-10	-21	-3	+26	-7	+5	-9	-83
	構成率	0.9%	0.3%	1.1%	7.8%	19.6%	9.2%	10.2%	10.2%	17.4%	15.0%	5.9%	2.4%	
県内の自転車事故		20	10	30	359	581	321	315	317	606	437	164	61	3,221
	県内比率	60.0%	40.0%	46.7%	28.7%	46.1%	38.9%	45.4%	43.8%	38.8%	46.9%	50.6%	55.7%	42.4%

エ 年齢別死傷者数

死傷者数は、20歳代が最も多く、全体の23.0%を占めた。

区分	年齢	14歳 以下	15～ 19歳	20～ 29歳	30～ 39歳	40～ 49歳	50～ 59歳	60～ 64歳	65～ 69歳	70～ 79歳	80歳 以上	不明等	合計
死者数		0	0	0	0	0	0	0	0	0	0	0	0
	前年比	±0	-1	-1	-1	-1	±0	±0	±0	-1	-1	±0	-6
傷者数		101	185	301	197	186	154	54	35	65	31	0	1,309
	前年比	-1	-27	-24	-38	-30	+18	+5	-5	+10	+9	±0	-83
死傷者数		101	185	301	197	186	154	54	35	65	31	0	1,309
	前年比	-1	-28	-25	-39	-31	+18	+5	-5	+9	+8	±0	-89
	構成率	7.7%	14.1%	23.0%	15.0%	14.2%	11.8%	4.1%	2.7%	5.0%	2.4%	0.0%	

オ 事故類型別発生状況

発生件数は、出会頭が最も多く、全体の46.1%を占めた。

区分\類型	正面衝突	追突	出会頭	追越	すれ違い	その他	小計	単独	対歩行者	踏切	合計	
発生件数		18	11	629	33	10	592	1,293	4	68	0	1,365
	前年比	-2	+4	-93	±0	-1	-3	-95	+1	-11	±0	-105
	構成率	1.3%	0.8%	46.1%	2.4%	0.7%	43.4%	94.7%	0.3%	5.0%	0.0%	
死者数		0	0	0	0	0	0	0	0	0	0	0
	前年比	±0	±0	-3	±0	±0	-3	-6	±0	±0	±0	-6
傷者数		19	13	630	32	10	599	1,303	4	2	0	1,309
	前年比	-2	+5	-88	-2	-1	+5	-83	+1	-1	±0	-83

カ 職業別発生状況

発生件数は、小学生から他学生までの学生が27.9%を占めた。

区分\職業	未就園児	園児	小学生	中学生	高校生	大学生	他学生	有職	無職	主婦	その他	合計	
発生件数		0	2	53	51	128	88	61	797	132	44	9	1,365
	前年比	±0	±0	-12	+12	-23	+1	-5	-71	-8	±0	+3	-103
	増減率	--	0.0%	-18.5%	30.8%	-15.2%	1.1%	-7.6%	-8.2%	-5.7%	0.0%	50.0%	-7.0%
	構成率	0.0%	0.1%	3.9%	3.7%	9.4%	6.4%	4.5%	58.4%	9.7%	3.2%	0.7%	
死者数		0	0	0	0	0	0	0	0	0	0	0	0
	前年比	±0	±0	±0	-1	±0	±0	±0	-3	-2	±0	±0	-6
傷者数		3	6	56	45	121	80	50	764	131	44	9	1,309
	前年比	+1	+1	-10	+9	-17	-2	-7	-56	-1	-1	+2	-81

(5) 二輪車の交通事故

ア 発生状況

区分 市・県	発生件数(件)		死者数(人)		傷者数(人)	
		前年比 増減率		前年比 増減率		前年比 増減率
二輪車の交通事故	1,125	+12 1.1%	1	-7 -87.5%	1,209	+29 2.5%
全事故に占める割合	19.5%		10.0%		17.3%	
市内の全事故	5,780		10		7,001	
県内に占める割合	43.9%		7.1%		43.5%	
県内の事故	2,565 (+27)		14 (-8)		2,777 (+46)	

(注) 発生件数は、二輪車(含む原動機付自転車)が1当又は2当になった事故件数であり、死傷者数はその事故による全ての死傷者数である。

イ 年齢別発生状況

発生件数は、30歳～40歳代が最も多く、全体の37.9%を占めた。

区分	年齢	14歳 以下	15～ 19歳	20～ 24歳	25～ 29歳	30～ 39歳	40～ 49歳	50～ 59歳	60～ 64歳	65～ 69歳	70～ 79歳	80歳 以上	不明 等	合計
	発生件数		0	94	199	118	221	206	164	48	27	43	5	
	前年比	±0	+5	-1	-6	-12	-9	+32	-1	-3	+7	±0	±0	+12
	構成率	0.0%	8.4%	17.7%	10.5%	19.6%	18.3%	14.6%	4.3%	2.4%	3.8%	0.4%	0.0%	
死者数		0	0	0	1	0	0	0	0	0	0	0	0	1
	前年比	±0	-1	-1	+1	-2	-2	-1	-1	±0	±0	±0	±0	-7
傷者数		0	108	213	126	240	217	169	53	31	46	6	0	1,209
	前年比	±0	+7	-5	-2	-9	-5	+32	+4	-2	+8	+1	±0	+29

ウ 時間帯別発生状況

発生件数は、18～20時の時間帯が最も多く全体の16.5%を占めた。

区分	時間	00～ 02時	02～ 04時	04～ 06時	06～ 08時	08～ 10時	10～ 12時	12～ 14時	14～ 16時	16～ 18時	18～ 20時	20～ 22時	22～ 24時	合計
	発生件数		16	10	22	100	150	113	113	101	168	186	108	
	前年比	+7	-3	+11	-19	-15	-2	+11	-3	-2	+3	+29	-5	+12
	構成率	1.4%	0.9%	2.0%	8.9%	13.3%	10.0%	10.0%	9.0%	14.9%	16.5%	9.6%	3.4%	
死者数		0	0	0	0	1	0	0	0	0	0	0	0	1
	前年比	±0	±0	±0	-1	±0	±0	-2	±0	-2	±0	±0	-2	-7
傷者数		20	10	24	105	159	118	123	107	179	198	122	44	1,209
	前年比	+9	-3	+11	-20	-13	-4	+20	-9	-4	+8	+33	+1	+29

エ 事故類型別発生状況

発生件数は、右左折時が最も多く全体の34.4%を占めた。

区分	類型	車対 歩行者	車両相互					車両 単独	踏切	合計	
			正面衝突	出会頭	追突	右左折時	追抜追越				その他
発生件数		39	9	250	204	387	60	173	3	0	1,125
	前年比	±0	-4	-14	+21	-13	+1	+22	-1	±0	+12
	構成率	3.5%	0.8%	22.2%	18.1%	34.4%	5.3%	15.4%	0.3%	0.0%	
死者数		0	0	0	0	1	0	0	0	0	1
	前年比	-1	±0	-1	±0	-4	±0	±0	-1	±0	-7
傷者数		44	10	270	234	401	66	181	3	0	1,209
	前年比	+2	-4	-8	+38	-15	-4	+20	±0	±0	+29

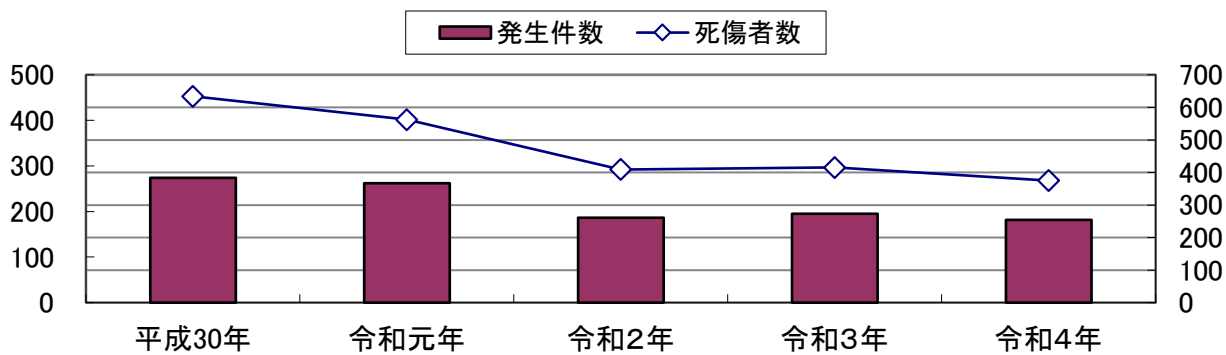
(6) 子どもの交通事故

ア 発生状況

区分	発生件数(件)		死者数(人)		傷者数(人)	
		前年比 増減率		前年比 増減率		前年比 増減率
福岡市・福岡県						
子どもの交通事故	182	-13 -6.7%	0	-1 -100.0%	375	-39 -9.4%
全事故に占める割合	3.1%		0.0%		5.4%	
市内の全事故	5,780		10		7,001	
県内に占める割合	27.5%		0.0%		21.8%	
県内の事故	663 (-62)		1 (-2)		1,721 (-111)	

(注) 発生件数は子ども(中学生以下)が1当又は2当になった事故件数であり、死傷者数は3当以下を含む子ども全ての死傷者数である。

イ 年別推移



区分\年	平成30年	令和元年	令和2年	令和3年	令和4年
発生件数	274	262	186	195	182
指数	100	96	68	71	66
死者数	1	1	0	1	0
傷者数	633	561	409	414	375
全事故	8,821	7,758	6,213	5,924	5,780
全事故比率	3.1%	3.4%	3.0%	3.3%	3.1%
県内の子どもの事故	999	907	704	725	663

(注) 指数は、平成30年を100とした。

ウ 時間帯別発生状況

発生件数は、16～18時が最も多く、全体の36.8%を占めた。

区分\時間	00～02時	02～04時	04～06時	06～08時	08～10時	10～12時	12～14時	14～16時	16～18時	18～20時	20～22時	22～24時	合計
発生件数	0	0	0	16	12	8	22	24	67	26	6	1	182
前年比	-2	±0	±0	+6	-2	+1	+6	-12	-7	-1	-3	+1	-13
構成率	0.0%	0.0%	0.0%	8.8%	6.6%	4.4%	12.1%	13.2%	36.8%	14.3%	3.3%	0.5%	
死者数	0	0	0	0	0	0	0	0	0	0	0	0	0
前年比	±0	±0	±0	±0	±0	±0	±0	±0	±0	±0	-1	±0	-1
傷者数	1	2	1	24	35	33	40	55	110	50	18	6	375
前年比	-3	+2	+1	+3	-5	+5	-4	-30	-23	+4	+5	+6	-39

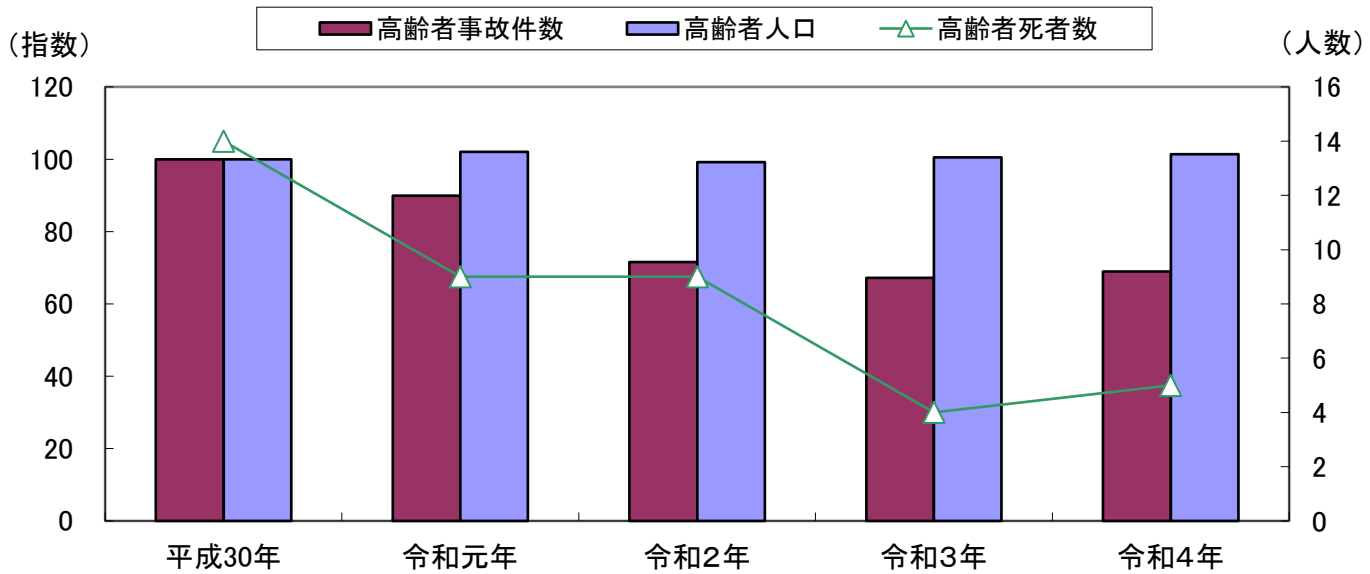
(7) 高齢者の交通事故

ア 発生状況

区分	発生件数(件)		死者数(人)		傷者数(人)	
	前年比	増減率	前年比	増減率	前年比	増減率
市・県						
高齢者の交通事故	1,587	+40 2.6%	5	+1 25.0%	735	+24 3.4%
全事故に占める割合	27.5%		50.0%		10.5%	
市内の全事故	5,780		10		7,001	
県内に占める割合	24.2%		11.4%		21.0%	
県内の事故	6,548 (+89)		44 (-5)		3,498 (-49)	

(注) 発生件数は高齢者(65歳以上)が1当又は2当になった事故件数であり、死傷者数は3当以下を含む高齢者全ての死傷者数である。

イ 年別推移



区分\年別		平成30年	令和元年	令和2年	令和3年	令和4年
高 齢 者 関 連	発生件数	2,302	2,071	1,647	1,547	1,587
	指数	100	90	72	67	69
	全事故に占める割合	26.1%	26.7%	26.5%	26.1%	27.5%
	県内に占める割合	23.5%	24.1%	23.4%	24.0%	24.2%
	死者数	14	9	9	4	5
	全死者に占める割合	60.9%	50.0%	64.3%	25.0%	50.0%
	傷者数	1,193	1,040	825	711	735
	全傷者に占める割合	10.9%	11.0%	11.0%	9.9%	10.5%
全発生件数		8,821	7,758	6,213	5,924	5,780
全死者数		23	18	14	16	10
全傷者数		10,912	9,466	7,483	7,168	7,001
福 岡 県	高齢者発生件数	9,802	8,588	7,032	6,459	6,548
	高齢者死者数	80	55	53	49	44
	高齢者傷者数	5,830	5,051	3,966	3,547	3,498
高齢者人口		343,182	349,999	340,345	345,061	347,955
指数		100	102	99	101	101
福岡市人口		1,582,368	1,595,674	1,613,976	1,619,469	1,632,602
高齢者の割合		21.7%	21.9%	21.1%	21.3%	21.3%

(注) 高齢者人口及び福岡市人口は、総務省統計資料「人口推計」による。各年とも翌年1月1日現在。指数は、平成30年を100とした。

ウ 曜日別発生状況

区分\曜日	日曜日	月曜日	火曜日	水曜日	木曜日	金曜日	土曜日	計
発生件数	162	228	254	242	240	248	213	1,587
前年比	+19	-31	+16	+9	-2	+5	+24	+40
死者数	1	0	0	1	2	1	0	5
前年比	+1	±0	-2	-1	+2	+1	±0	+1
傷者数	89	110	119	111	103	117	86	735
前年比	+13	-5	+21	+6	-13	+10	-8	+24

エ 時間帯別発生状況

発生件数の割合は、昼間(06～18時)が79.4%で、夜間(18時～06時)より高い。

区分\時間	00～	02～	04～	06～	08～	10～	12～	14～	16～	18～	20～	22～	昼間	夜間	合計
	02時	04時	06時	08時	10時	12時	14時	16時	18時	20時	22時	24時			
発生件数	18	18	31	69	248	235	234	228	246	164	68	28	1,260	327	1,587
前年比	+6	+6	+15	-41	+24	-17	+16	+3	+35	-2	-2	-3	+20	+20	+40
構成率	1.1%	1.1%	2.0%	4.3%	15.6%	14.8%	14.7%	14.4%	15.5%	10.3%	4.3%	1.8%	79.4%	20.6%	
死者数	0	0	0	1	0	1	0	2	1	0	0	0	5	0	5
前年比	±0	±0	±0	+1	-2	+1	±0	+2	-1	±0	±0	±0	+1	±0	+1
傷者数	7	5	17	26	97	134	121	106	105	79	30	8	589	146	735
前年比	+5	+1	+9	-17	+16	-5	+7	-2	±0	+6	+3	+1	-1	+25	+24
致死率	0.0%	0.0%	0.0%	3.7%	0.0%	0.7%	0.0%	1.9%	0.9%	0.0%	0.0%	0.0%	0.8%	0.0%	0.7%

(注) 致死率=死者数÷死傷者数×100

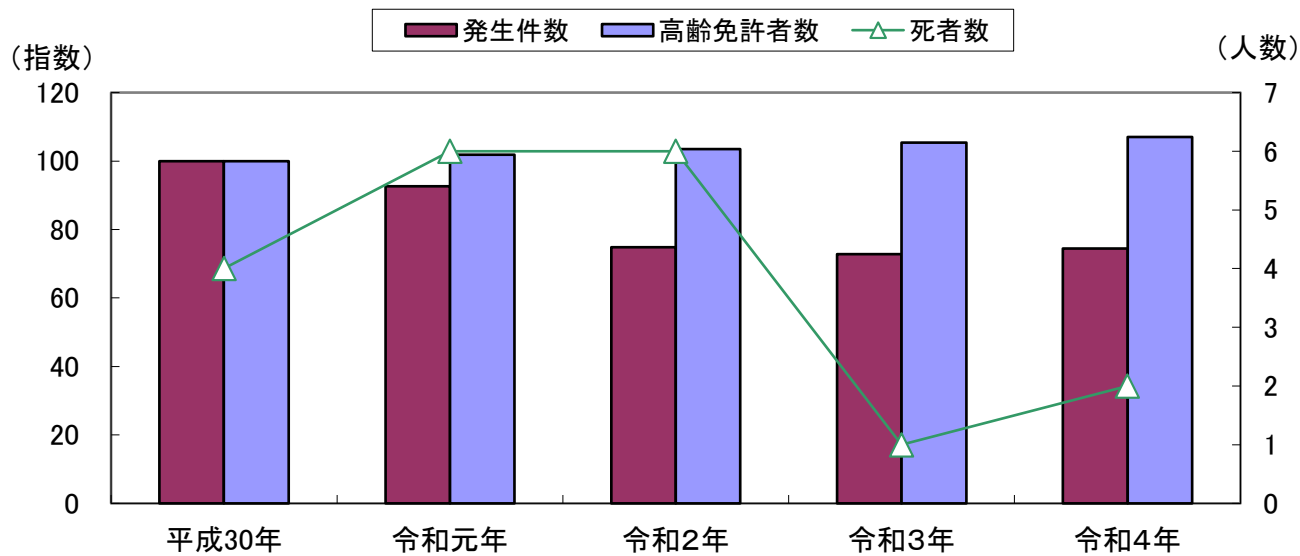
(8) 第1当事者高齢運転者の交通事故

ア 発生状況

市・県	区分	発生件数(件)		死者数(人)		傷者数(人)	
			前年比 増減率		前年比 増減率		前年比 増減率
高年齢運転者の交通事故		1,105	+25	2	+1	1,324	+56
			2.3%		100.0%		4.4%
全事故に占める割合		19.1%		20.0%		18.9%	
市内の全事故		5,780		10		7,001	
県内に占める割合		24.1%		8.7%		23.0%	
県内の事故		4,594 (+170)		23 (+3)		5,767 (+223)	

(注) 発生件数は、高齢運転者(65歳以上)が1当となった事故件数であり、死傷者数はその事故による全ての死傷者数である。

イ 年別推移



区分 \ 年	平成30年	令和元年	令和2年	令和3年	令和4年
発生件数	1,484	1,375	1,111	1,080	1,105
指数	100	93	75	73	74
県内に占める割合	22.9%	24.1%	23.3%	24.4%	24.1%
県内の事故	6,471	5,715	4,774	4,424	4,594
死者数	4	6	6	1	2
傷者数	1,796	1,644	1,300	1,268	1,324
高齢者人口	343,182	349,999	340,345	345,061	347,955
指数	100	102	99	101	101
高齢者免許保有者	152,523	155,378	157,938	160,643	163,151
指数	100	102	104	105	107
高齢者免許保有率	44.4%	44.4%	46.4%	46.6%	46.9%
高齢者千人当たりの事故	9.7	8.8	7.0	6.7	6.8

(注1) 高齢者人口は、総務省統計資料「人口推計」による。一各年とも翌年1月1日現在 指数は、平成30年を100とした。

(注2) 高齢者千人当たりの事故＝高齢者事故発生件数÷高齢者免許保有者×1000

ウ 時間帯別発生状況

発生件数は、8～18時の時間帯が多く、全体の76.1%を占めた。

区分	時間	00～	02～	04～	06～	08～	10～	12～	14～	16～	18～	20～	22～	合計
		02時	04時	06時	08時	10時	12時	14時	16時	18時	20時	22時	24時	
発生件数		11	13	17	50	183	154	163	164	177	105	49	19	1,105
	前年比	±0	+6	+6	-28	+15	-21	+18	+7	+28	-7	+4	-3	+25
	増減率	0.0%	85.7%	54.5%	-35.9%	8.9%	-12.0%	12.4%	4.5%	18.8%	-6.3%	8.9%	-13.6%	2.3%
	構成率	1.0%	1.2%	1.5%	4.5%	16.6%	13.9%	14.8%	14.8%	16.0%	9.5%	4.4%	1.7%	
全事故件数		82	65	90	447	883	639	692	670	878	781	383	170	5,780
全事故件数対比率		13.4%	20.0%	18.9%	11.2%	20.7%	24.1%	23.6%	24.5%	20.2%	13.4%	12.8%	11.2%	19.1%
死者数		0	0	0	0	0	1	0	1	0	0	0	0	2
	前年比	±0	±0	±0	±0	-1	+1	±0	+1	±0	±0	±0	±0	+1
傷者数		14	18	17	56	221	180	197	203	210	118	66	24	1,324
	前年比	±0	+11	+6	-32	+31	-24	+22	+15	+22	-8	+15	-2	+56

エ 年齢別発生状況

区分	年齢	65～	70～	75～	80歳	合計
		69歳	74歳	79歳	以上	
発生件数		355	422	196	132	1,105
	前年比	-4	-4	+30	+3	+25
	増減率	-1.1%	-0.9%	18.1%	2.3%	2.3%
	構成率	32.1%	38.2%	17.7%	11.9%	
死者数		0	0	0	2	2
	前年比	-1	±0	±0	+2	+1
傷者数		425	500	233	166	1,324
	前年比	-1	+8	+35	+14	+56

(9) 飲酒運転者による交通事故

ア 発生状況（第1当事者原付以上）

区分	発生件数(件)		死者数(人)		傷者数(人)	
		前年比 増減率		前年比 増減率		前年比 増減率
市・県						
飲酒運転者の交通事故	28	+5 21.7%	0	±0 -----	43	+11 34.4%
全事故に占める割合	0.5%		0.0%		0.6%	
市内の全事故	5,780		10		7,001	
県内に占める割合	30.8%		0.0%		34.7%	
県内の事故	91 (-3)		3 (-3)		124 (-3)	
北九州市						
県内に占める割合	20.9%		0.0%		16.9%	
飲酒運転者の事故	19 (-4)		0 (-1)		21 (-6)	

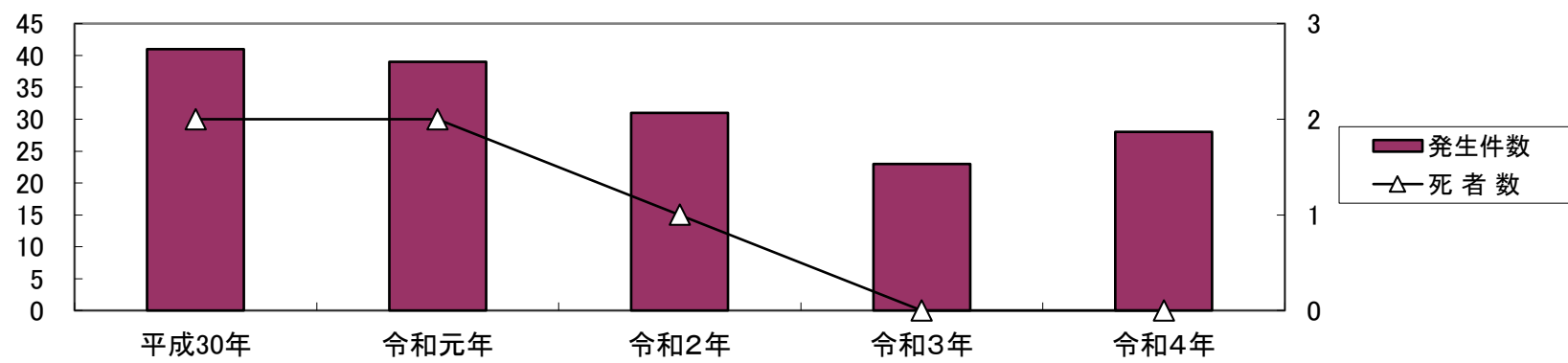
(注) 発生件数は原付以上の運転者(1当)が飲酒していた事故件数であり、死傷者数はその事故による全ての死傷者数である。

本統計の飲酒運転は、運転者が酒酔い運転・酒気帯び運転及び基準以下・検知不能(飲酒検査出来なかった飲酒運転者)を含む。

(※) 酒酔い運転とは、体内にアルコールが残っており、かつ、酔っぱらっていることが客観的に判断(ふらついている、ろれつがまわらない等の言動)できる場合で、別名「酔っぱらい運転」とも言う。

(※) 酒気帯び運転とは、体内にアルコールが残った状態。呼気10中0.15mg以上で処罰の対象となり、それ以下は基準以下となる。

イ 年別推移



区分 \ 年別	平成30年	令和元年	令和2年	令和3年	令和4年	5年間の平均数
発生件数	41	39	31	23	28	32
前年比	-	-2	-8	-8	+5	
増減率	-4.7%	-4.9%	-20.5%	-25.8%	21.7%	
指数	100	95	76	56	68	
県下発生件数	144	133	111	94	91	115
死者数	2	2	1	0	0	1
傷者数	60	59	37	32	43	46

(注) 指数は、平成30年を100とした。

ウ 時間帯別発生状況

発生件数は、20～22時の時間帯が5件(前年比+2件)で、全体の17.9%を占めた。

区分 \ 時間	00～02時	02～04時	04～06時	06～08時	08～10時	10～12時	12～14時	14～16時	16～18時	18～20時	20～22時	22～24時	合計
発生件数	3	3	3	2	4	1	1	0	2	2	5	2	28
前年比	+2	+2	±0	-3	+2	±0	±0	-1	+1	-1	+2	+1	+5
構成率	10.7%	10.7%	10.7%	7.1%	14.3%	3.6%	3.6%	0.0%	7.1%	7.1%	17.9%	7.1%	
死者数	0	0	0	0	0	0	0	0	0	0	0	0	0
前年比	±0	±0	±0	±0	±0	±0	±0	±0	±0	±0	±0	±0	±0
傷者数	4	3	5	4	4	2	1	0	3	3	10	4	43
前年比	+3	+2	±0	-1	+2	-2	±0	-2	+2	-2	+6	+3	+11

エ 年齢別発生状況

発生件数は、50歳代が多く、全体の32.1%を占めた。

区分 \ 年齢	00～14歳	15～19歳	20～24歳	25～29歳	30～39歳	40～49歳	50～59歳	60～64歳	65～69歳	70～79歳	80歳以上	不明	合計
発生件数	0	0	1	4	8	4	9	0	0	2	0	0	28
前年比	±0	-1	+1	+2	+5	-2	+2	-1	-1	±0	±0	±0	+5
構成率	0.0%	0.0%	3.6%	14.3%	28.6%	14.3%	32.1%	0.0%	0.0%	7.1%	0.0%	0.0%	
死者数	0	0	0	0	0	0	0	0	0	0	0	0	0
前年比	±0	±0	±0	±0	±0	±0	±0	±0	±0	±0	±0	±0	±0
傷者数	0	0	2	6	16	6	11	0	0	2	0	0	43
前年比	±0	-1	+2	+4	+12	-3	+2	-4	-1	±0	±0	±0	+11

(10) 参考

交通事故・人口・単位当たり(人口・自動車・道路・免許人口)の年別推移

区分	交通事故			人口(人)		10万人当たり			自動車台数(台)1万台当り			道路延長(km)10km当り			免許人口(人)1万人当り								
	発生件数	死者数	傷者数	人数	指数	発生件数	死者数	傷者数	台数	指数	発生件数	死者数	傷者数	距離	指数	発生件数	死者数	傷者数	人数	指数	発生件数	死者数	傷者数
3年	10,140	71	11,395	1,212,022	80	836.6	5.86	940.2	536,196	76	189.1	1.32	212.5	3,598.4	92	28.2	0.20	31.7	581,067	63	174.5	1.22	196.1
4年	10,705	75	11,779	1,221,799	81	876.2	6.14	964.1	558,644	79	191.6	1.34	210.8	3,632.5	93	29.5	0.21	32.4	601,151	66	178.1	1.25	195.9
5年	11,036	56	12,181	1,227,748	81	898.9	4.56	992.1	576,910	82	191.3	0.97	211.1	3,656.0	94	30.2	0.15	33.3	620,936	68	177.7	0.90	196.2
6年	11,916	84	13,002	1,233,882	82	965.7	6.81	1,053.7	590,635	84	201.7	1.42	220.1	3,682.3	94	32.4	0.23	35.3	639,333	70	186.4	1.31	203.4
7年	12,214	58	13,407	1,240,580	82	984.5	4.68	1,080.7	605,499	86	201.7	0.96	221.4	3,685.6	95	33.1	0.16	36.4	656,446	72	186.1	0.88	204.2
8年	12,875	79	15,279	1,252,517	83	1,027.9	6.31	1,219.9	624,664	89	206.1	1.26	244.6	3,695.3	95	34.8	0.21	41.3	673,653	74	191.1	1.17	226.8
9年	14,193	60	16,881	1,264,548	84	1,122.4	4.74	1,334.9	638,714	91	222.2	0.94	264.3	3,708.8	95	38.3	0.16	45.5	693,454	76	204.7	0.87	243.4
10年	15,694	69	18,184	1,275,937	85	1,230.0	5.41	1,425.1	652,228	93	240.6	1.06	278.8	3,725.5	96	42.1	0.19	48.8	714,293	78	219.7	0.97	254.6
11年	15,730	45	18,299	1,299,221	86	1,210.7	3.46	1,408.5	657,116	93	239.4	0.68	278.5	3,733.4	96	42.1	0.12	49.0	733,567	80	214.4	0.61	249.5
12年	16,265	51	18,922	1,309,265	87	1,242.3	3.90	1,445.2	660,622	94	246.2	0.77	286.4	3,751.2	96	43.4	0.14	50.4	744,440	81	218.5	0.69	254.2
13年	14,817	62	17,370	1,322,760	88	1,120.2	4.69	1,313.2	667,170	95	222.1	0.93	260.4	3,761.7	97	39.4	0.16	46.2	759,516	83	195.1	0.82	228.7
14年	14,986	48	17,640	1,371,428	91	1,092.7	3.50	1,286.3	672,739	95	222.8	0.71	262.2	3,765.0	97	39.8	0.13	46.9	777,800	85	192.7	0.62	226.8
15年	15,638	51	18,076	1,383,638	92	1,130.2	3.69	1,306.4	678,933	96	230.3	0.75	266.2	3,792.0	97	41.2	0.13	47.7	793,847	87	197.0	0.64	227.7
16年	15,614	47	18,061	1,393,659	92	1,120.4	3.37	1,295.9	685,053	97	227.9	0.69	263.6	3,822.0	98	40.9	0.12	47.3	808,488	88	193.1	0.58	223.4
17年	15,999	32	18,457	1,403,930	93	1,139.6	2.28	1,314.7	685,774	97	233.3	0.47	269.1	3,837.5	98	41.7	0.08	48.1	821,833	90	194.7	0.39	224.6
18年	15,687	50	18,396	1,418,183	94	1,106.1	3.53	1,297.2	701,922	100	223.5	0.71	262.1	3,841.1	99	40.8	0.13	47.9	835,759	91	187.7	0.60	220.1
19年	13,723	30	17,191	1,430,371	95	959.4	2.10	1,201.9	706,877	100	194.1	0.42	243.2	3,845.9	99	35.7	0.08	44.7	848,770	93	161.7	0.35	202.5
20年	13,002	28	16,029	1,440,973	95	902.3	1.94	1,112.4	689,934	98	188.5	0.41	232.3	3,857.7	99	33.7	0.07	41.6	860,221	94	151.1	0.33	186.3
21年	13,481	35	16,579	1,453,678	96	927.4	2.41	1,140.5	686,076	97	196.5	0.51	241.6	3,930.8	101	34.3	0.09	42.2	870,619	95	154.8	0.40	190.4
22年	13,247	29	16,247	1,466,454	97	903.3	1.98	1,107.9	687,547	98	192.7	0.42	236.3	3,874.5	99	34.2	0.07	41.9	879,333	96	150.6	0.33	184.8
23年	12,700	22	15,609	1,482,082	98	856.9	1.48	1,053.2	705,084	100	180.1	0.31	221.4	3,882.1	100	32.7	0.06	40.2	890,997	97	142.5	0.25	175.2
24年	12,568	33	15,567	1,495,437	99	840.4	2.21	1,041.0	695,953	99	180.6	0.47	223.7	3,884.2	100	32.4	0.08	40.1	902,516	99	139.3	0.37	172.5
25年	12,643	28	15,825	1,509,893	100	837.3	1.85	1,048.1	704,476	100	179.5	0.40	224.6	3,896.7	100	32.4	0.07	40.6	915,261	100	138.1	0.31	172.9
26年	12,065	27	15,081	1,521,881	101	792.8	1.77	990.9	730,811	104	165.1	0.37	206.4	3,906.3	100	30.9	0.07	38.6	925,688	101	130.3	0.29	162.9
27年	11,810	31	14,804	1,542,400	102	765.7	2.01	959.8	737,933	105	160.0	0.42	200.6	3,917.6	101	30.1	0.08	37.8	936,065	102	126.2	0.33	158.2
28年	10,633	31	13,522	1,556,369	103	683.2	1.99	868.8	746,012	106	142.5	0.42	181.3	3,917.0	101	27.1	0.08	34.5	946,246	103	112.4	0.33	142.9
29年	10,072	20	12,477	1,570,485	104	641.3	1.27	794.5	746,894	106	134.9	0.27	167.1	3,921.2	101	25.7	0.05	31.8	957,516	105	105.2	0.21	130.3
30年	8,821	23	10,912	1,582,368	105	557.5	1.45	689.6	754,460	107	116.9	0.30	144.6	3,925.3	101	22.5	0.06	27.8	967,845	106	91.1	0.24	112.7
令和元年	7,758	18	9,466	1,595,674	106	486.2	1.13	593.2	761,066	108	101.9	0.24	124.4	3,934.6	101	19.7	0.05	24.1	977,463	107	79.4	0.18	96.8
2年	6,213	14	7,483	1,613,976	107	384.9	0.87	463.6	766,047	109	81.1	0.18	97.7	3,939.8	101	15.8	0.04	19.0	985,778	108	63.0	0.14	75.9
3年	5,924	16	7,168	1,619,469	107	365.8	0.99	442.6	771,716	110	76.8	0.21	92.9	3,943.9	101	15.0	0.04	18.2	995,554	109	59.5	0.16	72.0
4年	5,780	10	7,001	1,632,602	108	354.0	0.61	428.8	778,525	111	74.2	0.13	89.9	3,947.3	101	14.6	0.03	17.7	1,005,268	110	57.5	0.10	69.6

(注1) 人口は、総務省統計資料「人口推計」による。一各年とも、翌年1月1日現在

(注2) 車両台数(125ccの排気量以上の車両)は九州運輸局、全国軽自動車協会連合会、福岡市財政局税務部資料による。一各年3月31日現在

(注3) 免許人口は、県警察交通部運転免許管理課資料による。一各年12月31日現在

(注4) 道路延長距離数は、福岡市道路下水道局総務部資料による。一各年4月1日現在

(注5) 指数は、平成25年を100とした。

2 区内の交通事故

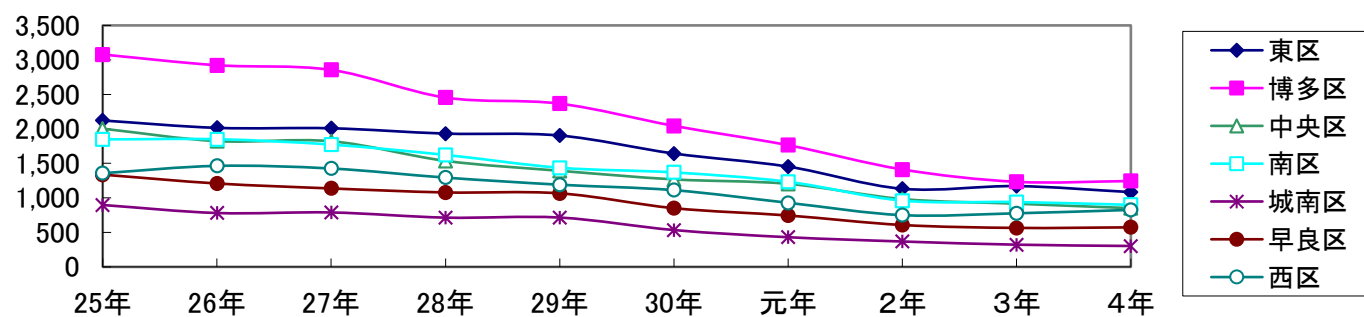
(1) 年別推移

発生件数は、東区、中央区、南区、城南区で減少し、博多区、早良区、西区で増加した。

死者数は、東区、博多区、中央区、城南区で減少した。

傷者数は、東区、中央区、南区で減少し、博多区、城南区、早良区、西区で増加した。

- 発生件数の推移(10年間)



- 10年間の発生状況

区\年	平成25年	平成26年	平成27年	平成28年	平成29年	平成30年	令和元年	令和2年	令和3年	令和4年
合計	発生件数	12,643	12,065	11,810	10,633	10,072	8,821	7,758	6,213	5,924
	指数	100	95	93	84	80	70	61	49	47
	死者数	28	27	31	31	20	23	18	14	16
	傷者数	15,825	15,081	14,804	13,522	12,477	10,912	9,466	7,483	7,168
東区	発生件数	2,122	2,015	2,009	1,932	1,904	1,643	1,453	1,132	1,171
	指数	100	95	95	91	90	77	68	53	55
	死者数	7	7	3	6	5	10	4	2	3
	傷者数	2,752	2,572	2,641	2,497	2,474	2,074	1,831	1,384	1,430
博多区	発生件数	3,078	2,923	2,855	2,454	2,366	2,044	1,764	1,412	1,233
	指数	100	95	93	80	77	66	57	46	40
	死者数	5	4	5	7	6	3	1	4	5
	傷者数	3,878	3,723	3,602	3,218	2,961	2,571	2,167	1,700	1,514
中央区	発生件数	2,003	1,823	1,821	1,537	1,393	1,268	1,204	983	916
	指数	100	91	91	77	70	63	60	49	46
	死者数	5	3	2	3	1	3	3	0	2
	傷者数	2,383	2,216	2,169	1,890	1,641	1,489	1,449	1,135	1,073
南区	発生件数	1,848	1,850	1,773	1,623	1,437	1,369	1,233	961	940
	指数	100	100	96	88	78	74	67	52	51
	死者数	3	3	4	5	2	0	1	2	3
	傷者数	2,252	2,242	2,164	2,020	1,732	1,664	1,467	1,140	1,129
城南区	発生件数	897	781	789	714	715	534	430	368	322
	指数	100	87	88	80	80	60	48	41	36
	死者数	2	1	5	0	0	0	0	0	1
	傷者数	1,113	940	964	889	871	670	535	443	380
早良区	発生件数	1,337	1,209	1,137	1,079	1,066	851	745	607	565
	指数	100	90	85	81	80	64	56	45	42
	死者数	4	5	6	7	1	3	6	5	1
	傷者数	1,729	1,471	1,416	1,363	1,310	1,052	901	735	676
西区	発生件数	1,358	1,464	1,426	1,294	1,191	1,112	929	750	777
	指数	100	108	105	95	88	82	68	55	57
	死者数	2	4	6	3	5	4	3	1	1
	傷者数	1,718	1,917	1,848	1,645	1,488	1,392	1,116	946	966

(注) 指数は、平成25年を100とした。

(2) 月別発生状況

発生件数は、博多区の1, 3, 5, 9月が114件と最も多く、城南区の3月が6件と最も少なかった。

死者数は、南区が年間3人で最も多いが、各区とも減少傾向で推移した。

傷者数は、博多区の9月が148人と最も多く、城南区の3月が6人と最も少なかった。

・発生件数

区分/月別	1月	2月	3月	4月	5月	6月	7月	8月	9月	10月	11月	12月	合計
福岡市	463	384	475	475	489	464	479	489	473	536	502	551	5,780
前年比	-34	-86	-56	+12	+74	-44	+35	-13	-19	+65	-64	-14	-144
構成率	8.0%	6.6%	8.2%	8.2%	8.5%	8.0%	8.3%	8.5%	8.2%	9.3%	8.7%	9.5%	
東区	89	68	90	81	95	98	83	97	83	105	88	107	1,084
前年比	-1	-27	-9	-23	+2	+3	-21	-15	+2	+2	-15	+15	-87
博多区	114	93	114	104	114	79	99	95	114	108	105	105	1,244
前年比	-8	±0	+7	+6	+27	-18	+12	-9	+6	+12	-19	-5	+11
中央区	61	54	75	68	70	84	68	88	70	70	70	73	851
前年比	-14	-7	-16	-5	+10	-7	+9	+21	-17	-9	-19	-11	-65
南区	69	65	68	77	73	64	83	67	74	84	87	88	899
前年比	+7	-6	-15	-6	-4	-14	+28	-9	-1	+8	-12	-17	-41
城南区	25	21	6	36	21	35	32	18	26	27	22	34	303
前年比	-4	+4	-32	+16	-1	+10	+8	-17	-3	+4	-5	+1	-19
早良区	38	36	37	42	50	46	48	50	49	63	50	64	573
前年比	-8	-31	-14	+11	+16	-2	-3	-2	+3	+19	+10	+9	+8
西区	67	47	85	67	66	58	66	74	57	79	80	80	826
前年比	-6	-19	+23	+13	+24	-16	+2	+18	-9	+29	-4	-6	+49

・死者数

区分/月別	1月	2月	3月	4月	5月	6月	7月	8月	9月	10月	11月	12月	合計
福岡市	1	1	2	0	1	0	0	2	1	0	1	1	10
前年比	-1	+1	+1	-1	-1	-1	-2	+2	±0	-3	-1	±0	-6
構成率	10.0%	10.0%	20.0%	0.0%	10.0%	0.0%	0.0%	20.0%	10.0%	0.0%	10.0%	10.0%	
東区	1	0	1	0	0	0	0	0	0	0	0	0	2
前年比	+1	±0	±0	±0	±0	±0	±0	±0	±0	±0	-1	-1	-1
博多区	0	0	0	0	0	0	0	1	1	0	0	0	2
前年比	-2	±0	±0	±0	±0	-1	-1	+1	±0	±0	±0	±0	-3
中央区	0	0	0	0	0	0	0	0	0	0	1	0	1
前年比	±0	±0	±0	-1	-1	±0	±0	±0	±0	±0	+1	±0	-1
南区	0	1	1	0	0	0	0	0	0	0	0	1	3
前年比	±0	+1	+1	±0	±0	±0	-1	±0	±0	-1	-1	+1	±0
城南区	0	0	0	0	0	0	0	0	0	0	0	0	0
前年比	±0	±0	±0	±0	±0	±0	±0	±0	±0	-1	±0	±0	-1
早良区	0	0	0	0	1	0	0	0	0	0	0	0	1
前年比	±0	±0	±0	±0	±0	±0	±0	±0	±0	±0	±0	±0	±0
西区	0	0	0	0	0	0	0	1	0	0	0	0	1
前年比	±0	±0	±0	±0	±0	±0	±0	+1	±0	±0	±0	-1	±0

・傷者数

区分/月別	1月	2月	3月	4月	5月	6月	7月	8月	9月	10月	11月	12月	合計
福岡市	554	452	575	595	576	564	576	601	608	644	603	653	7,001
前年比	-66	-112	-89	+54	+72	-47	+50	-21	-3	+94	-61	-38	-167
構成率	7.9%	6.5%	8.2%	8.5%	8.2%	8.1%	8.2%	8.6%	8.7%	9.2%	8.6%	9.3%	
東区	109	75	115	103	109	113	106	128	117	123	111	137	1,346
前年比	±0	-42	-12	-19	-18	-8	-14	-6	+14	+3	-5	+23	-84
博多区	139	112	145	135	135	103	121	115	148	128	126	128	1,535
前年比	-22	-5	+6	+21	+39	-17	+18	-24	+10	+10	-13	-2	+21
中央区	75	73	88	81	78	106	76	101	79	85	79	81	1,002
前年比	-10	-3	-22	+3	+10	-4	±0	+28	-23	-6	-25	-19	-71
南区	77	73	74	95	90	74	97	83	95	102	103	100	1,063
前年比	+7	-7	-30	-6	-5	-14	+38	-12	+2	+11	-13	-37	-66
城南区	32	26	6	46	29	41	44	20	37	34	30	42	387
前年比	-1	+8	-46	+19	+2	+12	+18	-22	+1	+11	-1	+6	+7
早良区	42	41	46	52	56	56	51	65	58	80	65	74	686
前年比	-15	-40	-15	+15	+20	-3	-11	+1	+6	+32	+12	+8	+10
西区	80	52	101	83	79	71	81	89	74	92	89	91	982
前年比	-25	-23	+30	+21	+24	-13	+1	+14	-13	+33	-16	-17	+16

(3) 形態別の発生件数

ア 時間帯別発生件数

発生件数は、昼間(06～18時)の事故が、全体の72.9%を占めた。

区	時間	06時～12時		12時～18時		18時～24時		00時～06時		合計	
		年累計	前年比	年累計	前年比	年累計	前年比	年累計	前年比	年累計	前年比
福岡市		1,969	-93	2,240	-50	1,334	-46	237	+45	5,780	-144
	構成率	34.1%	-4.5%	38.8%	-2.2%	23.1%	-3.3%	4.1%	23.4%		-2.4%
	増減率										
東区		394	+4	409	-76	245	-21	36	+6	1,084	-87
博多区		407	-4	442	+14	328	-13	67	+14	1,244	+11
中央区		237	-36	340	-27	220	-14	54	+12	851	-65
南区		338	-34	329	-6	203	-9	29	+8	899	-41
城南区		123	+3	115	-8	57	-4	8	-10	303	-19
早良区		186	-21	252	+23	114	+3	21	+3	573	+8
西区		284	-5	353	+30	167	+12	22	+12	826	+49

イ 年齢別発生件数(第1当事者)

発生件数は、高齢者(65歳以上)が、19.4%を占めた。

区	年齢	15歳以下		16～24歳		65～74歳		75歳以上		その他(若年・高齢者以外)		合計	
		年累計	前年比	年累計	前年比	年累計	前年比	年累計	前年比	年累計	前年比	年累計	前年比
福岡市		15	+4	848	-5	786	-6	334	+31	3,797	-168	5,780	-144
	構成率	0.3%	36.4%	14.7%	-0.6%	13.6%	-0.8%	5.8%	10.2%	65.7%	-4.2%		-2.4%
	増減率												
東区		1	-1	146	-14	158	+29	57	-3	722	-98	1,084	-87
博多区		0	-1	176	-20	177	+21	49	±0	842	+11	1,244	+11
中央区		1	±0	133	+8	104	-37	39	+1	574	-37	851	-65
南区		5	+3	109	-14	121	-6	63	+11	601	-35	899	-41
城南区		1	±0	54	-1	40	-4	19	±0	189	-14	303	-19
早良区		3	+1	84	+14	68	-30	47	+17	371	+6	573	+8
西区		4	+2	146	+22	118	+21	60	+5	498	-1	826	+49

ウ 道路形状別発生件数

発生件数は、交差点及び交差点付近が多く、60.5%を占めた。

区	形状	交差点		交差点付近		カーブ		直線		踏切		その他		合計	
		年累計	前年比	年累計	前年比	年累計	前年比	年累計	前年比	年累計	前年比	年累計	前年比	年累計	前年比
福岡市		2,460	-70	1,034	+97	39	+6	1,923	-198	2	+2	322	+19	5,780	-144
	構成率	42.6%	-2.8%	17.9%	10.4%	0.7%	18.2%	33.3%	-9.3%	0.0%	--	5.6%	6.3%		-2.4%
	増減率														
東区		469	±0	178	+1	10	±0	357	-81	0	±0	70	-7	1,084	-87
博多区		498	-34	284	+24	8	+5	390	+8	2	+2	62	+6	1,244	+11
中央区		326	-52	234	+68	0	-3	248	-90	0	±0	43	+12	851	-65
南区		447	-26	114	-20	9	+7	286	+2	0	±0	43	-4	899	-41
城南区		132	+9	52	+10	1	-2	103	-34	0	±0	15	-2	303	-19
早良区		241	+8	71	+4	2	-1	226	-15	0	±0	33	+12	573	+8
西区		347	+25	101	+10	9	±0	313	+12	0	±0	56	+2	826	+49

エ 事故類型別発生件数

発生件数は、車対車が多く、87.3%を占めた。

区	類型	車対歩行者		車対車		車単独		列車事故		合計	
		年累計	前年比	年累計	前年比	年累計	前年比	年累計	前年比	年累計	前年比
福岡市		676	-77	5,046	-60	58	-7	0	±0	5,780	-144
	構成率	11.7%	-10.2%	87.3%	-1.2%	1.0%	-10.8%	0.0%	--		-2.4%
	増減率										
東区		123	-20	952	-66	9	-1	0	±0	1,084	-87
博多区		149	-7	1,079	+18	16	±0	0	±0	1,244	+11
中央区		121	-28	714	-36	16	-1	0	±0	851	-65
南区		108	-11	787	-26	4	-4	0	±0	899	-41
城南区		30	-12	270	-7	3	±0	0	±0	303	-19
早良区		66	-9	502	+16	5	+1	0	±0	573	+8
西区		79	+10	742	+41	5	-2	0	±0	826	+49

オ 第1当事者別発生件数

発生件数は、普通四輪車(軽を含む)が多く、90.9%を占めた。

区	当事者	大型四輪		普通四輪		自動二輪		原付		その他		合計	
		年累計	前年比	年累計	前年比	年累計	前年比	年累計	前年比	年累計	前年比	年累計	前年比
福岡市		80	-2	5,254	-109	102	-2	138	-5	206	-26	5,780	-144
	構成率	1.4%	-2.4%	90.9%	-2.0%	1.8%	-1.9%	2.4%	-3.5%	3.6%	-11.2%		-2.4%
	増減率												
東区		27	+5	997	-93	19	+3	21	+5	20	-7	1,084	-87
博多区		24	+4	1,139	+22	25	±0	23	+1	33	-16	1,244	+11
中央区		11	-4	764	-41	18	+2	16	-11	42	-11	851	-65
南区		4	-7	816	-30	14	-7	26	+4	39	-1	899	-41
城南区		1	-2	262	-23	5	+1	18	+1	17	+4	303	-19
早良区		9	+4	528	+13	7	-1	11	-4	18	-4	573	+8
西区		4	-2	748	+43	14	±0	23	-1	37	+9	826	+49

(4) 年齢層別・状態別の発生状況

区分 年・区	全交通事故			子どもの交通事故 (中学生以下)			高齢者(65歳以上) の交通事故			高齢(65歳以上)運転者 (第1当)の交通事故			歩行者の交通事故		
	件数	死者	傷者	件数	死者	傷者	件数	死者	傷者	件数	死者	傷者	件数	死者	傷者
令和 2年	6,213	14	7,483	186	0	409	1,647	9	825	1,111	6	1,300	782	9	783
令和 3年	5,924	16	7,168	195	1	414	1,547	4	711	1,080	1	1,268	753	2	770
令和 4年	5,780	10	7,001	182	0	375	1,587	5	735	1,105	2	1,324	676	5	693
前年比	-144	-6	-167	-13	-1	-39	+40	+1	+24	+25	+1	+56	-77	+3	-77
東 区	1,084	2	1,346	29	0	77	310	0	154	213	0	266	123	2	121
前年比	-87	-1	-84	-18	±0	-26	+47	±0	+40	+24	±0	+33	-20	+1	-25
博 多 区	1,244	2	1,535	14	0	58	313	1	131	224	0	270	149	1	153
前年比	+11	-3	+21	-7	±0	+3	+22	±0	+3	+22	-1	+32	-7	+1	-7
中 央 区	851	1	1,002	11	0	27	206	1	81	142	0	170	121	1	126
前年比	-65	-1	-71	-8	±0	-11	-32	+1	-14	-37	±0	-31	-28	+1	-24
南 区	899	3	1,063	44	0	74	254	1	124	179	1	218	108	0	112
前年比	-41	±0	-66	+15	±0	+12	-11	-2	-18	+3	+1	+9	-11	-1	-10
城 南 区	303	0	387	10	0	25	76	0	36	57	0	63	30	0	32
前年比	-19	-1	+7	-4	±0	+2	-8	±0	-2	-5	±0	-11	-12	±0	-11
早 良 区	573	1	686	35	0	51	177	1	95	114	1	138	66	0	69
前年比	+8	±0	+10	+11	-1	+3	-2	+1	+14	-11	+1	-2	-9	±0	-8
西 区	826	1	982	39	0	63	251	1	114	176	0	199	79	1	80
前年比	+49	±0	+16	-2	±0	-22	+24	+1	+1	+29	±0	+26	+10	+1	+8

区分 年・区	自転車の交通事故			二輪車の交通事故 (含む原付)		
	件数	死者	傷者	件数	死者	傷者
令和 2年	1,439	2	1,386	1,170	2	1,248
令和 3年	1,470	6	1,392	1,113	8	1,180
令和 4年	1,365	0	1,309	1,125	1	1,209
前年比	-105	-6	-83	+12	-7	+29
東 区	208	0	205	176	0	190
前年比	-40	±0	-43	+2	-2	+7
博 多 区	269	0	252	202	0	218
前年比	-22	-3	-23	-16	-2	-20
中 央 区	224	0	207	171	0	185
前年比	-40	±0	-32	-1	-2	+1
南 区	233	0	228	196	1	209
前年比	-10	-1	+1	+5	±0	+5
城 南 区	58	0	55	91	0	100
前年比	-19	-1	-19	+14	±0	+22
早 良 区	160	0	155	113	0	119
前年比	+3	-1	+9	+3	±0	+1
西 区	213	0	207	176	0	188
前年比	+23	±0	+24	+5	-1	+13

(5) 単位当たり(人口・車両・道路距離・免許人口等)の交通事故

項目	交通事故状況			人口1万人当たり			自動車千台当たり			道路延長10km当たり			免許人口千人当たり		
	発生件数	死者数	傷者数	発生件数	死者数	傷者数	発生件数	死者数	傷者数	発生件数	死者数	傷者数	発生件数	死者数	傷者数
福岡市	5,780	10	7,001	35.4	0.06	42.9	7.4	0.01	9.0	14.6	0.03	17.7	5.7	0.01	7.0
東区	1,084	2	1,346	32.9	0.06	40.9	6.2	0.01	7.7	12.7	0.02	15.8	5.3	0.01	6.6
博多区	1,244	2	1,535	48.6	0.08	60.0	8.1	0.01	10.0	25.5	0.04	31.5	7.9	0.01	9.8
中央区	851	1	1,002	40.4	0.05	47.6	11.5	0.01	13.6	32.8	0.04	38.6	6.6	0.01	7.8
南区	899	3	1,063	33.5	0.11	39.7	7.6	0.03	9.0	15.0	0.05	17.8	5.4	0.02	6.4
城南区	303	0	387	22.7	0.00	29.0	5.5	0.00	7.1	10.3	0.00	13.1	3.9	0.00	4.9
早良区	573	1	686	25.7	0.04	30.8	5.7	0.01	6.9	9.6	0.02	11.5	4.2	0.01	5.0
西区	826	1	982	38.8	0.05	46.1	8.0	0.01	9.5	9.6	0.01	11.4	6.3	0.01	7.5

・ 各区の参考資料

区/区分	人口(人)	高齢者(人)	車両台数(台)	面積(k㎡)	道路延長(km)	免許(人)	高齢免許(人)
福岡市	1,632,602	347,955	778,525	343.47	3,947.28	1,005,268	163,151
東区	329,148	71,746	174,065	69.45	852.14	203,902	35,344
博多区	255,807	42,312	154,048	31.62	487.09	157,293	18,116
中央区	210,482	36,161	73,742	15.39	259.32	129,209	15,581
南区	268,051	61,520	118,679	30.98	598.36	167,188	28,827
城南区	133,265	31,835	54,648	15.99	295.47	78,556	14,755
早良区	223,011	54,026	99,751	95.87	596.20	137,489	25,835
西区	212,838	50,355	103,592	84.15	858.70	131,631	24,693

(注1) 人口及び高齢者は、総務省統計資料「人口推計」による。－令和5年1月1日現在

(注2) 車両台数(125ccの排気量以上の車両)は、九州運輸局、全国軽自動車協会連合会、福岡市財政局税務部資料による。－令和4年3月31日末現在

(注3) 面積は、国土交通省国土地理院公表による。－令和5年1月1日現在 道路延長は、福岡市道路下水道局総務部資料による。－令和4年4月1日現在

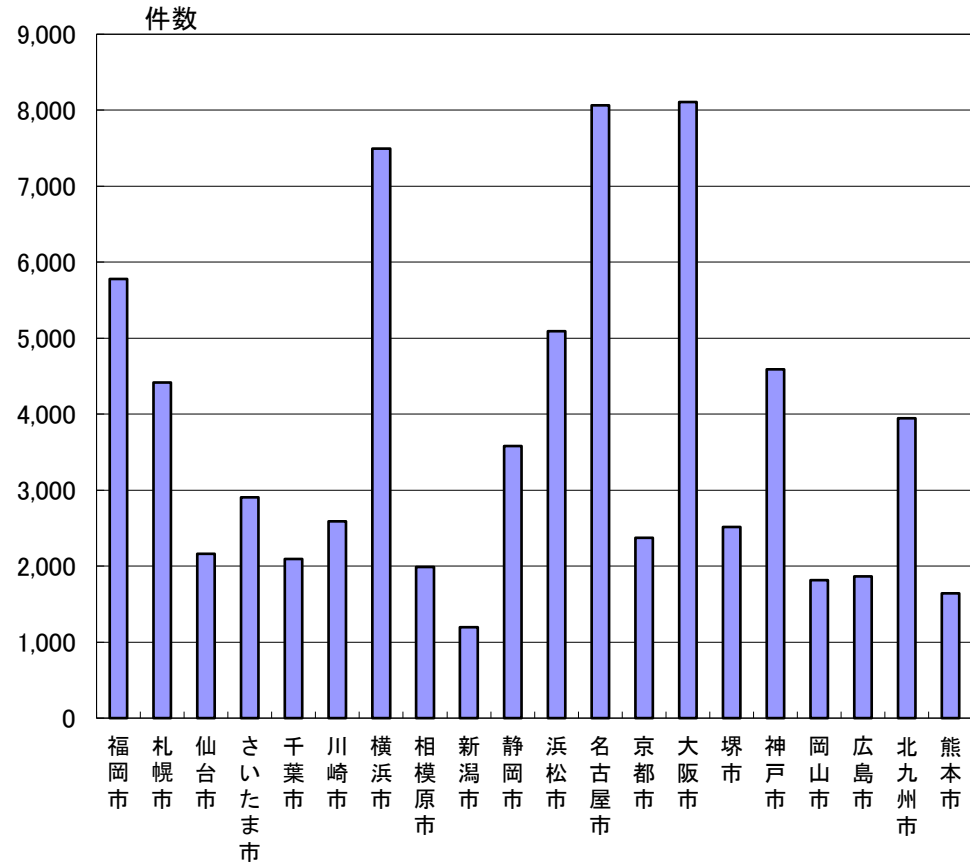
(注4) 免許及び高齢免許は、運転免許保有者数及び高齢者の保有者数で、県警察交通部運転免許管理課資料による。－令和4年12月31日現在

3 政令指定都市の交通事故

(1) 発生状況

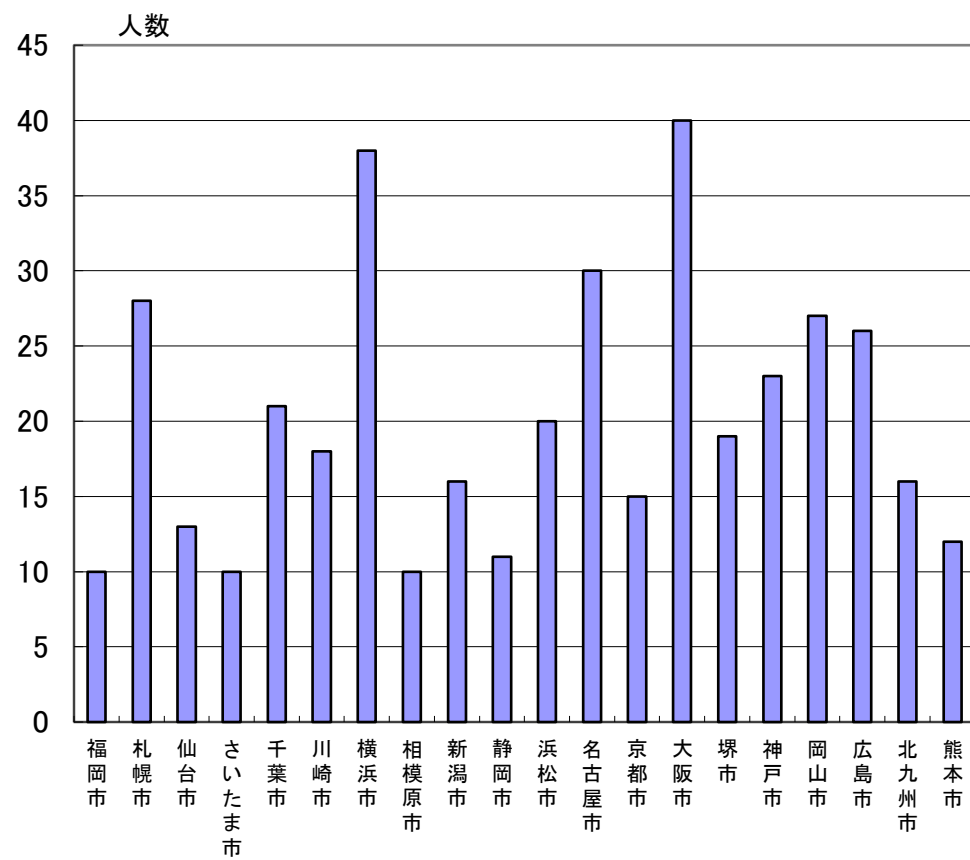
ア 発生件数

都市名	令和4年	令和3年	増減数	増減率
福岡市	5,780	5,924	-144	-2.4%
札幌市	4,414	4,053	+361	8.9%
仙台市	2,165	2,233	-68	-3.0%
さいたま市	2,908	3,038	-130	-4.3%
千葉市	2,092	2,193	-101	-4.6%
川崎市	2,592	2,663	-71	-2.7%
横浜市	7,492	7,883	-391	-5.0%
相模原市	1,991	2,116	-125	-5.9%
新潟市	1,196	1,221	-25	-2.0%
静岡市	3,579	3,507	+72	2.1%
浜松市	5,094	5,375	-281	-5.2%
名古屋市	8,063	8,224	-161	-2.0%
京都市	2,374	2,409	-35	-1.5%
大阪市	8,106	8,296	-190	-2.3%
堺市	2,515	2,487	+28	1.1%
神戸市	4,588	4,332	+256	5.9%
岡山市	1,816	1,977	-161	-8.1%
広島市	1,865	1,987	-122	-6.1%
北九州市	3,949	4,074	-125	-3.1%
熊本市	1,644	1,587	+57	3.6%



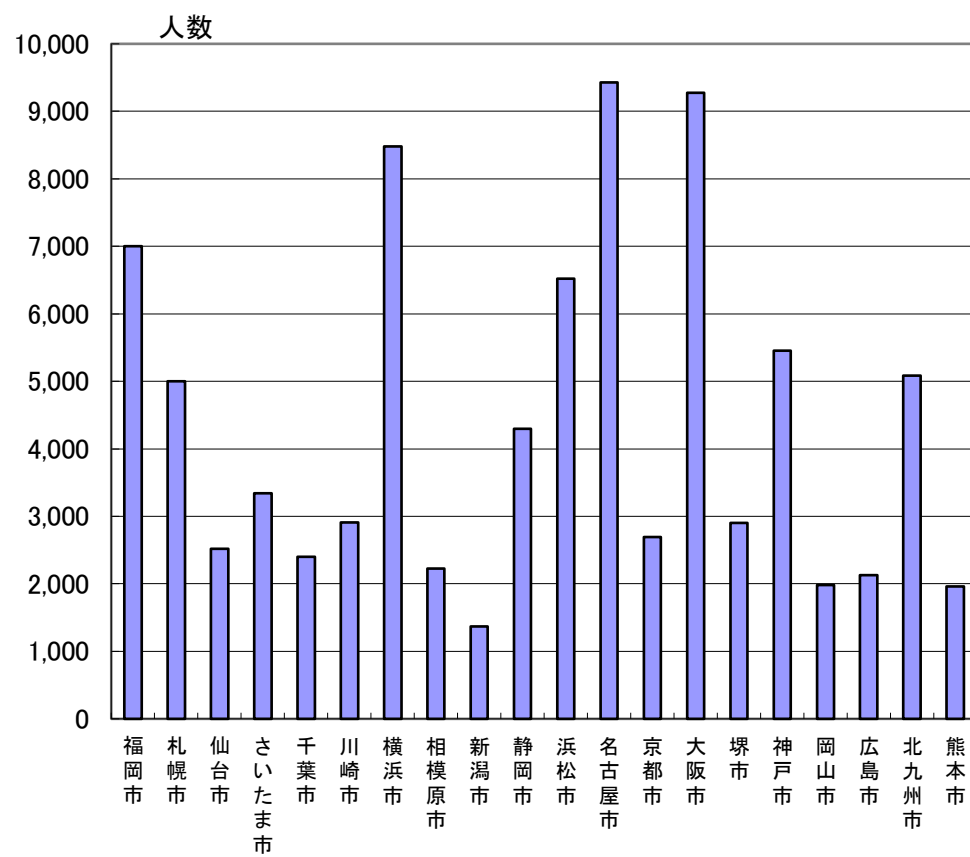
イ 死者数

都市名	令和4年	令和3年	増減数	増減率
福岡市	10	16	-6	-37.5%
札幌市	28	16	+12	75.0%
仙台市	13	5	+8	160.0%
さいたま市	10	10	±0	0.0%
千葉市	21	17	+4	23.5%
川崎市	18	14	+4	28.6%
横浜市	38	36	+2	5.6%
相模原市	10	14	-4	-28.6%
新潟市	16	10	+6	60.0%
静岡市	11	19	-8	-42.1%
浜松市	20	19	+1	5.3%
名古屋市	30	22	+8	36.4%
京都市	15	19	-4	-21.1%
大阪市	40	43	-3	-7.0%
堺市	19	11	+8	72.7%
神戸市	23	30	-7	-23.3%
岡山市	27	14	+13	92.9%
広島市	26	11	+15	136.4%
北九州市	16	18	-2	-11.1%
熊本市	12	11	+1	9.1%



ウ 傷者数

都市名	令和4年	令和3年	増減数	増減率
福岡市	7,001	7,168	-167	-2.3%
札幌市	4,999	4,600	+399	8.7%
仙台市	2,521	2,678	-157	-5.9%
さいたま市	3,345	3,481	-136	-3.9%
千葉市	2,403	2,559	-156	-6.1%
川崎市	2,908	2,981	-73	-2.4%
横浜市	8,483	8,997	-514	-5.7%
相模原市	2,227	2,437	-210	-8.6%
新潟市	1,368	1,366	+2	0.1%
静岡市	4,299	4,213	+86	2.0%
浜松市	6,519	6,783	-264	-3.9%
名古屋市	9,425	9,617	-192	-2.0%
京都市	2,690	2,702	-12	-0.4%
大阪市	9,278	9,584	-306	-3.2%
堺市	2,904	2,873	+31	1.1%
神戸市	5,457	5,178	+279	5.4%
岡山市	1,985	2,169	-184	-8.5%
広島市	2,131	2,291	-160	-7.0%
北九州市	5,088	5,311	-223	-4.2%
熊本市	1,961	1,872	+89	4.8%



(※) 各市から資料集計(担当事一大阪市)

(2) 単位当たり(人口・自動車・道路)別の交通事故と順位

番号	項目 都市名	人口10万人当たり			自動車1万台当たり			道路延長10km当たり		
		発生件数	死者数	傷者数	発生件数	死者数	傷者数	発生件数	死者数	傷者数
1	福岡市	354.0	0.61	428.8	74.2	0.13	89.9	14.6	0.03	17.7
	順位	4	20	4	3	20	3	2	17	2
2	札幌市	223.9	1.42	253.6	42.0	0.27	47.5	7.7	0.05	8.7
	順位	11	12	12	15	12	15	10	6	11
3	仙台市	197.0	1.18	229.4	33.0	0.20	38.4	5.7	0.03	6.6
	順位	16	15	15	17	18	16	16	14	16
4	さいたま市	217.0	0.75	249.6	66.3	0.23	76.3	6.9	0.02	7.9
	順位	13	19	13	5	17	6	12	18	12
5	千葉市	213.9	2.15	245.7	57.0	0.57	65.5	6.2	0.06	7.1
	順位	14	5	14	11	2	11	14	4	15
6	川崎市	168.3	1.17	188.8	55.2	0.38	61.9	10.4	0.07	11.6
	順位	17	16	17	13	7	13	6	3	7
7	横浜市	198.7	1.01	225.0	52.0	0.26	58.8	9.5	0.05	10.8
	順位	15	18	16	14	13	14	7	7	8
8	相模原市	274.2	1.38	306.7	56.8	0.29	63.6	8.2	0.04	9.2
	順位	9	13	9	12	10	12	9	9	9
9	新潟市	153.8	2.06	176.0	20.1	0.27	23.0	1.7	0.02	2.0
	順位	20	6	20	20	11	20	20	20	20
10	静岡市	524.8	1.61	630.4	59.8	0.18	71.8	10.6	0.03	12.8
	順位	2	9	2	10	19	9	5	15	5
11	浜松市	650.9	2.56	832.9	80.0	0.31	102.4	6.0	0.02	7.7
	順位	1	2	1	2	9	2	15	19	13
12	名古屋市	346.8	1.29	405.4	61.7	0.23	72.1	12.5	0.05	14.7
	順位	5	14	5	9	16	7	3	8	3
13	京都市	164.1	1.04	185.9	63.5	0.40	71.9	6.5	0.04	7.4
	順位	18	17	18	7	5	8	13	10	14
14	大阪市	294.0	1.45	336.5	126.7	0.63	145.1	22.0	0.11	25.2
	順位	8	11	8	1	1	1	1	1	1
15	堺市	308.5	2.33	356.2	62.1	0.47	71.8	11.9	0.09	13.7
	順位	6	3	7	8	4	10	4	2	4
16	神戸市	304.2	1.52	361.8	69.9	0.35	83.1	7.6	0.04	9.0
	順位	7	10	6	4	8	4	11	12	10
17	岡山市	252.7	3.76	276.2	34.0	0.50	37.1	2.7	0.04	3.0
	順位	10	1	10	16	3	18	19	11	19
18	広島市	156.7	2.18	179.0	27.7	0.39	31.7	3.9	0.05	4.5
	順位	19	4	19	19	6	19	18	5	18
19	北九州市	428.0	1.73	551.4	64.2	0.26	82.7	9.0	0.04	11.6
	順位	3	7	3	6	14	5	8	13	6
20	熊本市	222.8	1.63	265.8	32.1	0.23	38.3	4.3	0.03	5.1
	順位	12	8	11	18	15	17	17	16	17

(※) 各市から資料集計(担当市-大阪市)

(注1) 人口は、推計人口。-令和5年1月1日現在

(注2) 順位は、数値が高い順。

(3) 飲酒運転交通事故・人口・面積・道路延長・車両台数・免許人口

都市名	項目	飲酒運転交通事故			人口 (人)	面積 (km ²)	道路延長 (km)	自動車台数 (台)	原付自転車 (台)	免許人口 (人)
		発生件数	死者数	傷者数						
福岡市		28	0	43	1,632,602	343.47	3,947.28	778,525	92,721	1,005,268
札幌市		23	1	33	1,971,225	1,121.26	5,728.36	1,051,872	22,426	1,214,635
仙台市		17	0	26	1,098,744	786.35	3,801.90	656,516	42,632	712,155
さいたま市		10	0	12	1,340,283	21,743.00	4,214.45	438,348	50,423	875,210
千葉市		23	1	30	977,994	271.76	3,369.00	366,872	40,017	613,355
川崎市		10	1	15	1,540,516	144.35	2,502.18	469,487	67,067	920,430
横浜市		40	1	47	3,769,595	438.01	7,872.95	1,441,702	231,907	2,263,086
相模原市		10	1	14	726,031	328.91	2,432.00	350,282	39,753	450,984
新潟市		15	0	20	777,434	726.28	6,889.00	594,172	38,162	537,231
静岡市		17	0	19	681,933	1,411.93	3,371.10	598,366	43,016	461,806
浜松市		11	0	13	782,662	1,558.06	8,505.52	636,759	30,827	555,610
名古屋市		39	1	54	2,324,970	326.50	6,427.44	1,306,716	67,908	1,483,213
京都市		19	0	23	1,447,051	82,783.00	3,657.86	374,031	158,610	821,933
大阪市		38	3	54	2,757,289	225.33	3,677.00	639,570	105,290	1,477,934
堺市		21	3	27	815,235	149.83	2,120.18	404,692	58,460	495,102
神戸市		16	2	20	1,508,208	557.03	6,050.56	656,497	119,937	894,310
岡山市		14	0	24	718,638	789.95	6,640.00	534,763	38,547	475,789
広島市		23	3	29	1,190,226	906.69	4,773.65	673,238	90,464	774,315
北九州市		19	0	21	922,762	492.50	4,377.68	615,527	31,107	579,886
熊本市		12	0	22	737,721	390.32	3,864.00	511,401	37,275	490,177

(※) 各市から資料集計(担当市一千葉市)

(注1) 人口は、総務省統計資料「人口推計」による。一令和5年1月1日現在

(注2) 福岡市の免許人口は、運転免許保有者数で県警察交通部運転免許管理課資料による。一令和4年12月31日現在

(注3) 福岡市の道路延長は、福岡市道路下水道局総務部資料による。一令和4年4月1日現在

(注4) 福岡市の自動車台数は、(125ccの排気量以上の車両で九州運輸局、全国軽自動車協会連合会、福岡市財政局税務部資料による。
一令和4年12月31日現在

(注5) 福岡市の原付1・2種、小型特殊車は、福岡市財政局税務部資料による。一令和4年3月31日現在

令和4年 福岡市の交通事故

令和5年12月発行

発行 福岡市 市民局

生活安全部 防犯・交通安全課

福岡市中央区天神1-8-1

TEL (092) 711-4061

FAX (092) 711-4059