

令和3年

# 福岡市の交通事故



福岡市 市民局

(生活安全部 防犯・交通安全課)

# 令和3年 交通安全年間スローガン

## 【運転者(同乗者を含む)へ呼びかけるもの】

最優秀作 内閣総理大臣賞

○ ゆとりある 心と車間の ディスタンス

優秀作 内閣府特命担当大臣賞

○ まあだだよ ベルトみんなが しめるまで

優秀作 警察庁長官賞

○ スピードは 視野も心も 狭くする

## 【歩行者・自転車利用者へ呼びかけるもの】

最優秀作 内閣総理大臣賞

○ ママなんで? 赤は止まると 習ったよ

優秀作 内閣府特命担当大臣賞

○ イヤホンを 外して聴いて 町の音

優秀作 警察庁長官賞

○ どこいくの 連れて行ってね ヘルメット

## 【子ども(中学生以下)へ交通安全を呼びかけるもの】

最優秀作 内閣総理大臣賞

○ 自転車に 乗るならきみも 運転手

優秀作 内閣府特命担当大臣賞

○ じてんしゃと いつもともだち へるめっと

優秀作 文部科学大臣賞

○ スマホより 集中するのは 前の道

優秀作 警察庁長官賞

○ 手をあげて じぶんでまもろう いのちのあいず

## 四季の交通安全運動

【春の交通安全運動】 4月 6日～ 4月15日(10日間)

\*ただし、統一地方選挙が行われる年は

5月11日～ 5月20日(10日間)

【夏の交通安全運動】 7月10日～ 7月19日(10日間)

【秋の交通安全運動】 9月21日～ 9月30日(10日間)

【年末の交通安全運動】 12月11日～12月31日(21日間)

## 運動の周知徹底を図るための統一行動日

【毎月 1日】 「交通安全の日」

【毎月 1日・20日】 「シートベルトとチャイルドシートの正しい着用推進の日」

【毎月 8日】 「二輪車・自転車交通安全の日」

【毎月10日】 「違法駐車追放の日」

【毎月15日】 「高齢者交通安全の日」

【毎月20日】 「九州交通安全の日」

【毎月25日】 「飲酒運転撲滅の日」

# ま え が き

福岡市の令和3年中の交通事故は、

○ 発生件数	5,924 件	(前年比	-289 件)
○ 死者数	16 人	(前年比	+2 人)
○ 傷者数	7,168 人	(前年比	-315 人)

であり、発生件数、死者数及び傷者数のいずれも前年に比べて減少しています。

しかし、政令指定都市中の人口10万人当たりの発生件数(4位)、傷者数(4位)は、未だ上位を記録しており、継続的な交通事故防止対策が必要です。

## 本市の交通死亡事故の特徴

- ① 死亡事故は昼間が、夜間より多く発生している。  
昼間12人(75.0%) 夜間4人(25.0%)
- ② 道路形状別は、交差点及び交差点付近の死者数が、11人(前年比 +2人)で全体の68.8%を占めている。
- ③ 高齢者(65歳以上)の死者数は、4人(-5人)で全体の25.0%を占めている。
- ④ 類型別死者数は、車対車の事故が12人(前年比+7人)で全体の75.0%を占めている。
- ⑤ 違反別死者数は、脇見運転等の事故が13人(前年比+5人)で全体の81.3%を占めている。

これらの事故の多くは、脇見運転等や交差点での安全不確認等のルール違反や不注意によって発生しています。

この様な交通事故をなくすためには、ルール違反や不注意によって発生する事故を起こさないよう私たち一人ひとりが交通ルールを守り、交通マナーを高めることが何よりも大切です。

(注) 脇見運転等とは、安全運転義務違反のうち、前方不注意、動静不注視、前方左右安全不確認の行為をいう。

## 凡 例

- \*「交通事故」…道路上(道路交通法第2条第1号に規定する道路)において、車両及び列車によって起こされた人の死亡又は負傷を伴った事故をいう。
- \*「死者」…交通事故の発生後24時間以内に死亡した者をいう。
- \*「重傷」…交通事故によって負傷し、30日以上の治療を要する場合をいう。
- \*「軽傷」…交通事故によって負傷し、30日未満の治療を要する場合をいう。
- \*「当事者」…交通事故に関与した者をいい、過失(違反)の重い順に第1当事者(1当)、第2当事者(2当)、第3当事者(3当)…とする。過失が同程度である場合は、被害の程度が軽い順とする。
- \*「自動車」…乗用車、貨物車及び特殊車をいう。
- \*「二輪車」…自動二輪車及び原動機付自転車(原付)をいう。
- \*「運転者」…運転免許を必要とする車両(自動車及び二輪車)を運転していた者をいう。
- \*「歩行者」…一般歩行者のほか、ローラースケートや車いす等の準歩行者も含むが、道路上の物件の中や、運転者のいない駐車車両にいた者などの歩行者以外の道路上の人や道路外の人を含まない。
- \*「若年運転者」…若年層(16～24歳)の運転者をいう。
- \*「高齢運転者」…高齢者(65歳以上)の運転者をいう。
- \*「その他の運転者」…若年運転者、高齢者運転者以外(25歳～64歳)の運転者をいう。
- \*「歩行者の交通事故」…発生件数は歩行者が1当又は2当になった事故件数であり、死傷者数は3当以下を含む歩行者全ての死傷者数である。
- \*「自転車の交通事故」…発生件数は自転車が1当又は2当になった事故件数であり、死傷者数は3当以下を含む自転車乗用中全ての死傷者数である。
- \*「二輪車の交通事故」…発生件数は二輪車が1当又は2当になった事故件数であり、死傷者数はその事故による全ての死傷者数である。
- \*「子どもの交通事故」…発生件数は子ども(中学生以下)が1当又は2当になった事故件数であり、死傷者数は3当以下を含む子ども全ての死傷者数である。
- \*「高齢者の交通事故」…発生件数は高齢者(65歳以上)が1当又は2当になった事故件数であり、死傷者数は3当以下を含む高齢者全ての死傷者数である。
- \*「第1当事者高齢運転者の交通事故」…発生件数は高齢運転者(65歳以上)が1当となった事故件数であり、死傷者数はその事故による全ての死傷者数である。
- \*「飲酒運転者による交通事故」…発生件数は原付以上の運転者(1当)が飲酒していた事故件数であり、死傷者数はその事故による全ての死傷者数である。

# 目 次

## 1 福岡市の交通事故

(1) 概況	1
(2) 死亡事故の特徴的傾向	7
(3) 歩行者の交通事故	8
(4) 自転車の交通事故	10
(5) 二輪車の交通事故	12
(6) 子どもの交通事故	13
(7) 高齢者の交通事故	14
(8) 第1当事者高齢運転者の交通事故	16
(9) 飲酒運転者による交通事故	18
(10) 参考	
交通事故・人口・単位当たり(人口・自動車・道路・免許人口)の年別推移	19

## 2 区内の交通事故

(1) 年別推移	20
(2) 月別発生状況	21
(3) 形態別の発生件数	22
(4) 年齢別・状態別の発生状況	23
(5) 単位当たり(人口・車両・道路距離・免許人口等)の交通事故	24

## 3 政令指定都市の交通事故

(1) 発生状況	25
(2) 単位当たり(人口・自動車・道路)別の交通事故と順位	26
(3) 飲酒運転交通事故・人口・面積・道路延長・車両台数・免許人口	27

# 1 福岡市の交通事故

## (1) 概況

令和3年中の交通事故は、発生件数、傷者数が前年に比べて減少した。

### ア 発生件数等

市・県・国	発生件数		死者数		傷者数	
	前年比(件)	増減率 (%)	前年比(件)	増減率 (%)	前年比(件)	増減率 (%)
福岡市	5,924	-289 -4.7%	16	+2 14.3%	7,168	-315 -4.2%
人口10万人当たり	365.8		1.0		442.6	
政令都市単当たり順位	4位		10位		4位	
福岡県	20,066	-1,429 -6.6%	101	+10 11.0%	25,587	-1,988 -7.2%
全国単当たり順位	5位		9位		4位	
全 国	305,196	-3,982 -1.3%	2,636	-203 -7.2%	362,131	-7,345 -2.0%

(注1) 人口は、総務省統計資料「人口推計」による。福岡市は令和4年1月1日現在、一全国単当たりの人口は令和2年10月1日現在

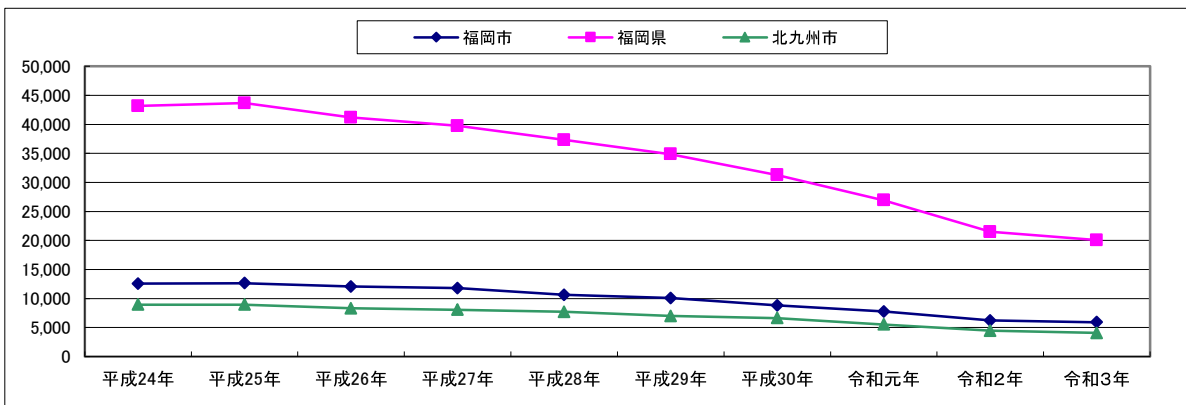
(注2) 単当たり順位は、人口10万人当たりの順位。

### \* 1日平均の発生状況

年別\区分	発生件数 (件数)	死者数 (人員)	傷者数 (人員)
令和3年	16.2	0.04	19.6
令和2年	17.0	0.04	20.4

(※) 令和3年中は、1時間28分43秒間に1件の割合で交通事故が発生。

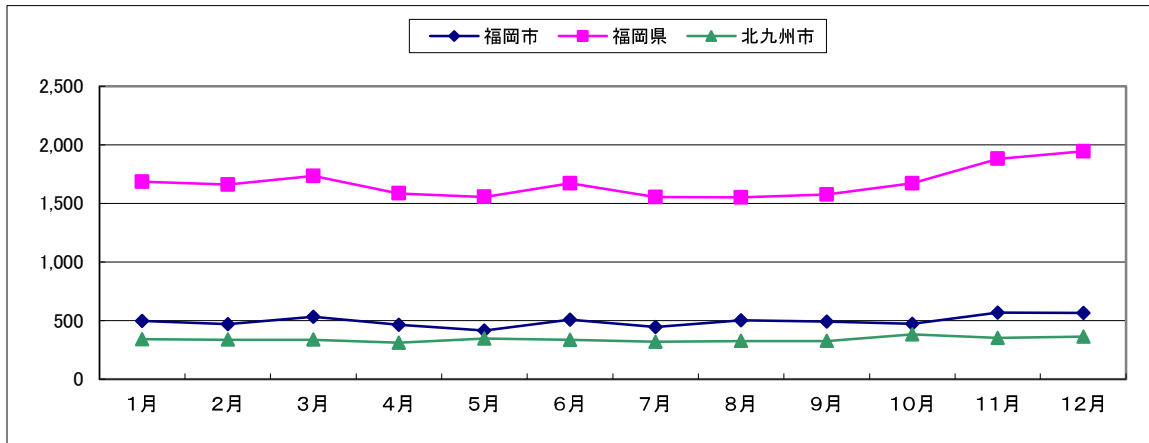
### イ 年別推移(発生件数 10年間比較)



県・市/区分/年	平成24年	平成25年	平成26年	平成27年	平成28年	平成29年	平成30年	令和元年	令和2年	令和3年		
福岡市	発生件数	12,568	12,643	12,065	11,810	10,633	10,072	8,821	7,758	6,213	5,924	
	前年比	-132	+75	-578	-255	-1,177	-561	-1,251	-1,063	-1,545	-289	
	指数	100	101	96	94	85	80	70	62	49	47	
	県内比率	29.1%	28.9%	29.3%	29.7%	28.5%	28.9%	28.2%	28.8%	28.9%	29.5%	
	死者数	33	28	27	31	31	20	23	18	14	16	
	前年比	+11	-5	-1	+4	±0	-11	+3	-5	-4	+2	
	傷者数	15,567	15,825	15,081	14,804	13,522	12,477	10,912	9,466	7,483	7,168	
福岡県	発生件数	43,178	43,678	41,168	39,734	37,308	34,862	31,279	26,936	21,495	20,066	
	指数	100	101	95	92	86	81	72	62	50	46	
	全国比率	6.5%	6.9%	7.2%	7.4%	7.5%	7.4%	7.3%	7.1%	7.0%	6.6%	
	死者数	161	145	147	152	143	139	136	98	91	101	
	傷者数	56,670	57,755	54,507	52,758	49,917	46,093	41,158	35,077	27,575	25,587	
	北九州市	発生件数	8,951	8,949	8,325	8,075	7,729	7,001	6,649	5,542	4,450	4,074
		指数	100	100	93	90	86	78	74	62	50	46
県内比率		20.7%	20.5%	20.2%	20.3%	20.7%	20.1%	21.3%	20.6%	20.7%	20.3%	
死者数		23	22	23	23	16	22	28	19	20	18	
傷者数		12,233	12,261	11,281	11,085	10,517	9,390	8,951	7,412	5,780	5,311	

(注) 指数は、平成24年を100とした。

## ウ 月別推移（発生件数）



市・県・北九／月	1月	2月	3月	4月	5月	6月	7月	8月	9月	10月	11月	12月	合計	
福岡市	発生件数	497	470	531	463	415	508	444	502	492	471	566	565	5,924
	前年比	-156	-104	-37	+25	+50	+18	-38	+40	+14	-65	-25	-11	-289
	増減率	-23.9%	-18.1%	-6.5%	5.7%	13.7%	3.7%	-7.9%	8.7%	2.9%	-12.1%	-4.2%	-1.9%	-4.7%
	構成率	8.4%	7.9%	9.0%	7.8%	7.0%	8.6%	7.5%	8.5%	8.3%	8.0%	9.6%	9.5%	
	県内比率	29.5%	28.3%	30.6%	29.2%	26.7%	30.4%	28.6%	32.4%	31.2%	28.2%	30.1%	29.0%	29.5%
	死者数	2	0	1	1	2	1	2	0	1	3	2	1	16
	前年比	±0	±0	-1	-1	+1	±0	+1	±0	+1	±0	+1	±0	+2
	構成率	12.5%	0.0%	6.3%	6.3%	12.5%	6.3%	12.5%	0.0%	6.3%	18.8%	12.5%	6.3%	
	傷者数	620	564	664	541	504	611	526	622	611	550	664	691	7,168
	前年比	-182	-143	-16	+16	+65	+17	-75	+50	+53	-91	-39	+30	-315
構成率	8.6%	7.9%	9.3%	7.5%	7.0%	8.5%	7.3%	8.7%	8.5%	7.7%	9.3%	9.6%		
福岡県	発生件数	1,684	1,660	1,733	1,585	1,555	1,672	1,554	1,551	1,575	1,672	1,880	1,945	20,066
	死者数	6	4	6	7	5	10	12	14	12	8	10	7	101
	傷者数	2,140	2,123	2,228	1,974	2,007	2,099	1,977	2,057	2,009	2,120	2,375	2,478	25,587
北九州市	発生件数	341	337	337	310	346	335	320	326	326	381	352	363	4,074
	県内比率	20.2%	20.3%	19.4%	19.6%	22.3%	20.0%	20.6%	21.0%	20.7%	22.8%	18.7%	18.7%	20.3%
	死者数	0	1	1	1	0	2	1	5	2	0	1	4	18
	傷者数	417	447	452	409	462	431	411	447	424	505	445	461	5,311

## エ 時間帯別発生状況（県対比）

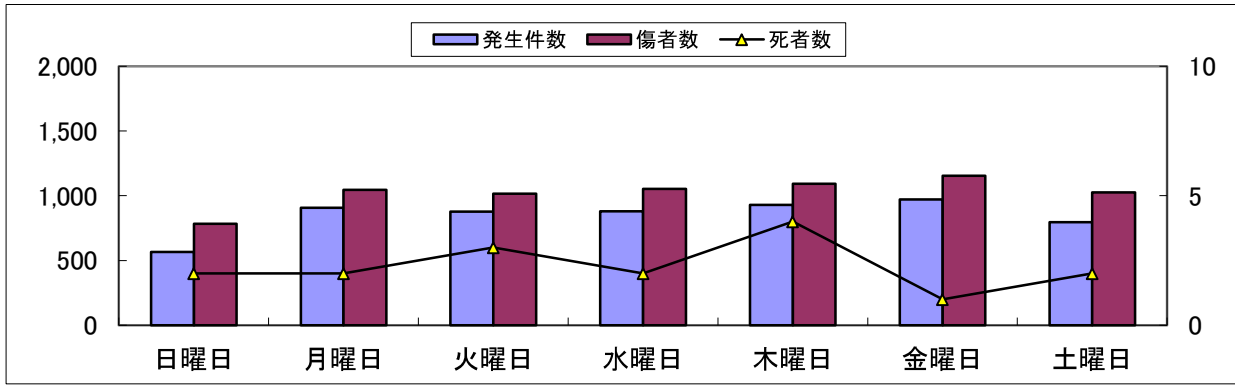
発生件数は、16～18時の時間帯が多く、死者数は6～10時の時間帯が多い。

市・県	時間	00～02時	02～04時	04～06時	06～08時	08～10時	10～12時	12～14時	14～16時	16～18時	18～20時	20～22時	22～24時	合計
福岡市	発生件数	80	50	62	498	883	681	686	713	891	844	349	187	5,924
	前年比	-22	-6	-17	+10	-49	-56	+16	-23	-71	-18	-33	-20	-289
	増減率	-21.6%	-10.7%	-21.5%	2.0%	-5.3%	-7.6%	2.4%	-3.1%	-7.4%	-2.1%	-8.6%	-9.7%	-4.7%
	構成率	1.4%	0.8%	1.0%	8.4%	14.9%	11.5%	11.6%	12.0%	15.0%	14.2%	5.9%	3.2%	
	県内比率	41.9%	37.9%	28.2%	23.8%	30.8%	28.1%	29.4%	28.4%	27.1%	32.3%	36.2%	43.3%	29.5%
	死者数	0	0	0	3	3	1	2	0	3	0	1	3	16
	前年比	-1	-1	±0	+3	+2	-1	±0	-2	+2	-4	+1	+3	+2
	構成率	0.0%	0.0%	0.0%	18.8%	18.8%	6.3%	12.5%	0.0%	18.8%	0.0%	6.3%	18.8%	
	傷者数	111	58	80	551	1,013	829	851	910	1,115	998	419	233	7,168
	前年比	-25	-9	-13	±0	-41	-68	+10	-37	-39	-29	-41	-23	-315
構成率	1.5%	0.8%	1.1%	7.7%	14.1%	11.6%	11.9%	12.7%	15.6%	13.9%	5.8%	3.3%		
致死率	0.0%	0.0%	0.0%	0.5%	0.3%	0.1%	0.2%	0.0%	0.3%	0.0%	0.2%	1.3%	0.2%	
福岡県	発生件数	191	132	220	2,093	2,871	2,422	2,337	2,507	3,286	2,611	964	432	20,066
	死者数	4	4	6	10	14	13	7	8	7	8	8	12	101
	傷者数	258	172	265	2,478	3,507	3,174	3,023	3,328	4,266	3,317	1,238	561	25,587

(注) 致死率＝死者数÷死傷者数

## オ 曜日別発生状況

火曜日の死者数が3人(前年比+1人)、木曜日の死者数が4人(前年比+3人)と増加している。



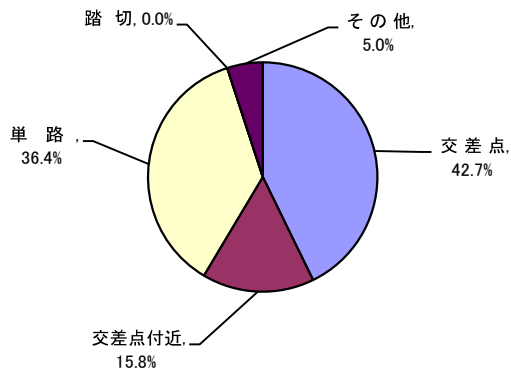
区別\曜日		日曜日	月曜日	火曜日	水曜日	木曜日	金曜日	土曜日	合計
福岡市	発生件数	566	906	877	880	929	971	795	5,924
	前年比	+29	-66	-118	-67	-41	-17	-9	-289
	増減率	5.4%	-6.8%	-11.9%	-7.1%	-4.2%	-1.7%	-1.1%	-4.7%
	構成率	9.6%	15.3%	14.8%	14.9%	15.7%	16.4%	13.4%	
	県内比率	29.0%	29.1%	30.0%	29.8%	29.4%	29.0%	30.3%	29.5%
福岡市	死者数	2	2	3	2	4	1	2	16
	前年比	±0	±0	+1	-1	+3	-1	±0	+2
	構成率	12.5%	12.5%	18.8%	12.5%	25.0%	6.3%	12.5%	
	県内比率	13.3%	16.7%	21.4%	14.3%	30.8%	6.7%	11.1%	15.8%
	傷者数	783	1,046	1,015	1,052	1,092	1,154	1,026	7,168
福岡市	前年比	+56	-103	-160	-68	-64	+17	+7	-315
	構成率	10.9%	14.6%	14.2%	14.7%	15.2%	16.1%	14.3%	
	県内比率	27.5%	27.2%	28.0%	28.8%	27.8%	27.9%	28.9%	28.0%
	致死率	0.3%	0.2%	0.3%	0.2%	0.4%	0.1%	0.2%	0.2%
	福岡県	発生件数	1,954	3,110	2,922	2,949	3,160	3,346	2,625
死者数		15	12	14	14	13	15	18	101
傷者数		2,850	3,848	3,623	3,650	3,935	4,132	3,549	25,587

(注) 致死率=死者数÷死傷者数

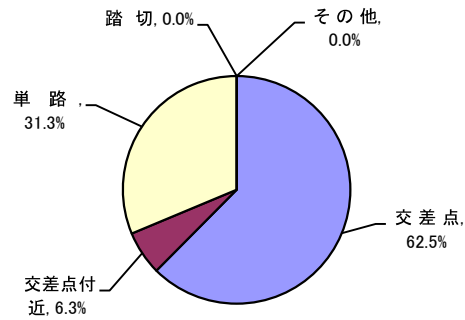


## カ 道路形状別発生状況

発生件数:5,924件



死者数:16人



区別 \ 形状	交差点	交差点付近	カーブ	トンネル	橋	他の直線路	踏切	その他	合計	
福岡市	発生件数	2,530	937	33	3	2	2,121	0	298	5,924
	前年比	-6	-100	-5	+1	-5	-133	-2	-39	-289
	構成率	42.7%	15.8%	0.6%	0.1%	0.0%	35.8%	0.0%	5.0%	
	県内比率	33.1%	28.2%	11.0%	10.3%	14.3%	28.6%	0.0%	22.1%	29.5%
福岡県	死者数	10	1	1	0	0	4	0	0	16
	前年比	+4	-2	±0	±0	±0	±0	±0	±0	+2
	構成率	62.5%	6.3%	6.3%	0.0%	0.0%	25.0%	0.0%	0.0%	
	県内比率	33.3%	7.7%	6.7%	--	--	12.1%	0.0%	0.0%	15.8%
福岡県	傷者数	2,903	1,187	41	3	2	2,687	0	345	7,168
	前年比	-25	-109	-9	+1	-7	-128	-2	-36	-315
	構成率	40.5%	16.6%	0.6%	0.0%	0.0%	37.5%	0.0%	4.8%	
	県内比率	31.3%	27.2%	10.5%	6.3%	13.3%	27.3%	0.0%	20.9%	28.0%
福岡県	発生件数	7,636	3,317	301	29	14	7,415	8	1,346	20,066
	死者数	30	13	15	0	0	33	5	5	101
	死者数	9,272	4,363	392	48	15	9,841	4	1,652	25,587

(注1) 交差点付近とは、交差点から概ね30m以内の道路をいう。

(注2) 単路とは、交差点及び交差点付近以外の直線道路・カーブ・トンネル・橋をいう。

## キ 幅員別発生状況 (交差点事故を除く。)

区別 \ 形状	3.5m未満	3.5m以上	5.5m以上	9.0m以上	13m以上	19.5m以上	その他	合計
発生件数	105	273	1,013	996	517	192	298	3,394
	+11	-10	-90	-15	-64	-76	-39	-283
	3.1%	8.0%	29.8%	29.3%	15.2%	5.7%	8.8%	
死者数	0	2	0	2	2	0	0	6
	±0	+1	-5	±0	+2	±0	±0	-2
	0.0%	33.3%	0.0%	33.3%	33.3%	0.0%	0.0%	
傷者数	112	304	1,246	1,288	700	270	345	4,265
	-8	-12	-126	+28	-61	-75	-36	-290
	2.6%	7.1%	29.2%	30.2%	16.4%	6.3%	8.1%	

(※) 交差点事故の発生件数 2,530件 死者数 10人 傷者数 2,903人

ク 第1当事者法令違反別発生状況

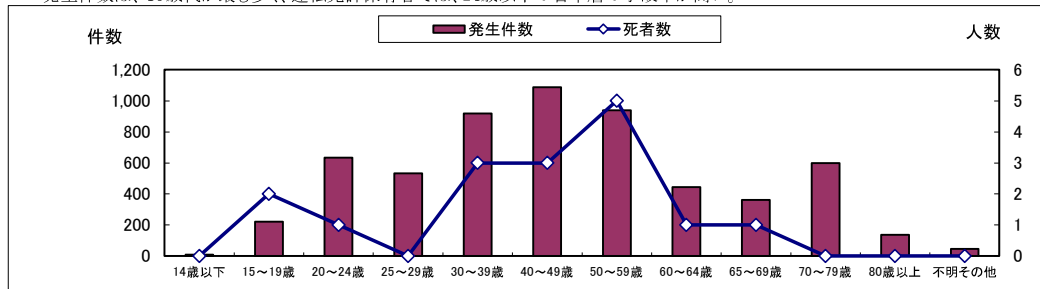
脇見運転等の発生件数が全体の67.3%を占めており、死者数は最も多い13人である。

区分	違反	軽車両含	信号	歩行者	通行区分	右左折	徐行・	交差点	脇見	過労	その他	小計	歩行者 違反	合計	
		速度違反	無視	妨害	追越し	優先通行	一時停止	安全進行	運転等	運転	と不明				
福岡市	発生件数	0	130	97	18	168	125	143	3,986	7	1,248	5,922	2	5,924	
	前年比	±0	-10	-8	+1	+21	-22	+21	-189	+6	-123	-287	-2	-289	
	増減率	--	-7.1%	9.0%	5.9%	14.3%	-15.0%	17.2%	-4.5%	600.0%	-9.0%	-4.6%	-50.0%	-4.7%	
	構成率	0.0%	2.2%	1.6%	0.3%	2.8%	2.1%	2.4%	67.3%	0.1%	21.1%	100.0%	0.0%		
	県内比率	0.0%	23.9%	27.9%	26.1%	29.8%	25.8%	26.8%	30.2%	29.2%	29.2%	29.5%	20.0%	29.5%	
	死者数	0	0	0	0	0	0	0	2	13	0	1	16	0	16
	前年比	±0	-1	-1	±0	±0	-1	+2	+5	±0	-2	+2	±0	±0	-2
	構成率	0.0%	0.0%	0.0%	0.0%	0.0%	0.0%	12.5%	81.3%	0.0%	6.3%	100.0%	0.0%		15.8%
	県内比率	0.0%	0.0%	0.0%	0.0%	0.0%	--	66.7%	20.0%	--	4.3%	16.3%	0.0%		15.8%
	傷者数	0	181	99	20	188	154	159	4,835	15	1,515	7,166	2	7,168	
	前年比	±0	-17	-8	+2	+9	-33	+24	-188	+12	-127	-310	-5	-315	
	構成率	0.0%	2.5%	1.4%	0.3%	2.6%	2.1%	2.2%	67.5%	0.2%	21.1%	100.0%	0.0%		28.0%
	県内比率	0.0%	23.3%	28.0%	20.6%	27.0%	23.4%	24.7%	28.7%	24.2%	27.9%	28.0%	28.6%		28.0%
	致死率	--	0.0%	0.0%	0.0%	0.0%	0.0%	1.2%	0.3%	0.0%	0.1%	0.2%	0.0%		0.2%
	福岡県	発生件数	2	543	348	69	564	484	534	13,220	24	4,268	20,056	10	20,066
		死者数	1	1	1	1	3	0	3	65	0	23	98	3	101
傷者数		2	778	354	97	696	657	643	16,859	62	5,432	25,580	7	25,587	

(注1) 致死率=死者数÷死傷者数 (注2) 脇見運転等とは、安全運転義務違反のうち、前方不注意、動静不注意、前方左右安全不確認の行為をいう。

ケ 第1当事者年齢別発生状況

発生件数は、40歳代が最も多く、運転免許保有者では、24歳以下の若年層の事故率が高い。

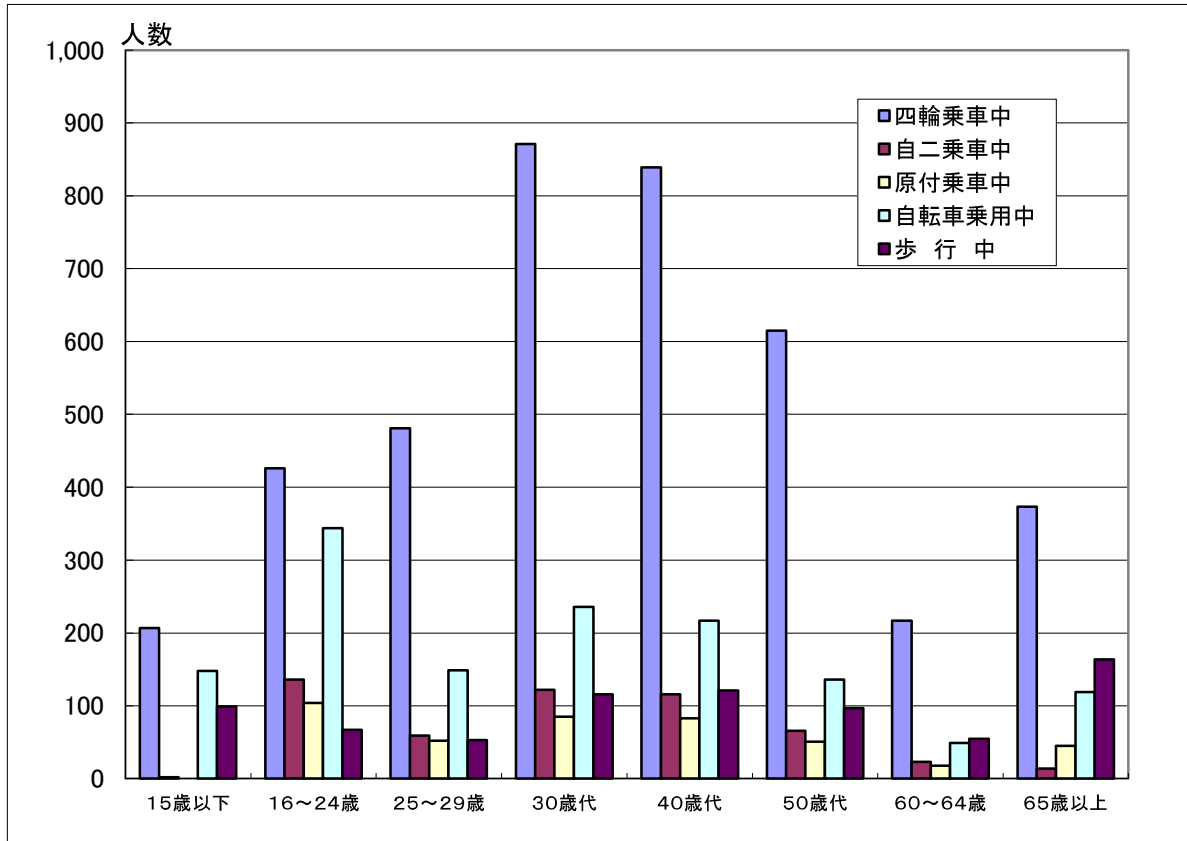


区分	年齢	14歳以下	15~19歳	20~24歳	25~29歳	30~39歳	40~49歳	50~59歳	60~64歳	65~69歳	70~79歳	80歳以上	不明その他	合計	
		以下	19歳	24歳	29歳	39歳	49歳	59歳	64歳	69歳	79歳	以上	その他		
福岡市	発生件数	8	221	635	534	918	1,087	939	442	361	599	135	45	5,924	
	前年比	+4	+16	+20	+7	-144	-113	-16	-4	-37	-12	+16	-26	-289	
	構成率	0.1%	3.7%	10.7%	9.0%	15.5%	18.3%	15.9%	7.5%	6.1%	10.1%	2.3%	0.8%		
	県下比率	26.7%	27.7%	29.4%	31.3%	30.8%	32.1%	31.4%	31.8%	26.4%	25.1%	19.1%	28.0%	29.5%	
	死者数	0	2	1	0	3	3	5	1	1	0	0	0	16	
	前年比	±0	+2	±0	-2	+2	+1	+3	+1	±0	-4	-1	±0	+2	
	構成率	0.0%	12.5%	6.3%	0.0%	18.8%	18.8%	31.3%	6.3%	6.3%	0.0%	0.0%	0.0%		
	県下比率	--	40.0%	16.7%	0.0%	25.0%	21.4%	20.8%	14.3%	11.1%	0.0%	0.0%	--	15.8%	
	傷者数	9	287	813	665	1,120	1,308	1,106	525	428	697	158	52	7,168	
	前年比	+4	+16	+18	+19	-169	-105	-42	+1	-29	-24	+18	-22	-315	
	構成率	0.1%	4.0%	11.3%	9.3%	15.6%	18.2%	15.4%	7.3%	6.0%	9.7%	2.2%	0.7%		
	県下比率	28.1%	26.0%	27.2%	29.5%	29.4%	31.0%	29.9%	30.6%	25.2%	23.4%	17.5%	29.5%	28.0%	
	福岡県	免許人口	--	8,353	66,845	86,984	190,051	224,731	187,702	70,245	63,466	81,938	15,239	--	995,554
		前年比	--	+317	+1,403	+1,721	-2,434	-1,870	+7,050	+884	-979	+2,560	+1,124	--	+9,776
		構成率	--	0.8%	6.7%	8.7%	19.1%	22.6%	18.9%	7.1%	6.4%	8.2%	1.5%	0.0%	
		事故率	--	2.6%	0.9%	0.6%	0.5%	0.5%	0.5%	0.6%	0.6%	0.7%	0.9%	--	0.6%
県下比率		--	22.2%	33.0%	38.4%	35.1%	32.8%	31.3%	26.8%	24.0%	20.6%	16.5%	--	30.1%	
福岡県	発生件数	30	797	2,157	1,708	2,983	3,390	2,986	1,390	1,369	2,387	708	161	20,066	
	死者数	0	5	6	7	12	14	24	7	9	12	5	0	101	
	傷者数	32	1,105	2,987	2,257	3,815	4,223	3,695	1,718	1,696	2,979	904	176	25,587	
	免許人口	--	37,579	202,719	226,244	540,901	684,174	599,658	262,559	264,422	398,572	92,247	--	3,309,075	

(注1) 事故率(免許人口100人当たりの発生件数)=発生件数÷免許人口×100  
(注2) 発生件数は1当の年齢別の事故件数であり、死傷者数は1当を含む全ての死傷者数である。  
(注3) 免許人口は、運転免許保有者数で県警察交通部運転免許管理課資料による。令和3年12月31日現在

## コ 年齢別・状態別交通事故死傷者数

状態別では、四輪乗車中の死傷者が56.1%を占めた。



車種／年別／年齢		15歳以下	16~24歳	25~29歳	30歳代	40歳代	50歳代	60~64歳	65歳以上	不明等	計	前年比	増減率	構成率
四輪乗車中	令和3年	207	426	481	871	839	615	217	373	0	4,029	-254	-5.9%	56.1%
	令和2年	218	411	471	1,014	930	583	230	426	0	4,283			
自二乗車中	令和3年	2	136	59	122	116	66	23	14	0	538	+8	1.5%	7.5%
	令和2年	1	131	61	126	116	67	19	9	0	530			
原付乗車中	令和3年	0	104	52	85	83	51	18	45	0	438	-63	-12.6%	6.1%
	令和2年	0	125	62	99	89	55	19	52	0	501			
自転車乗用中	令和3年	148	344	149	236	217	136	49	119	0	1,398	+10	0.7%	19.5%
	令和2年	138	329	158	256	185	127	55	140	0	1,388			
歩行中	令和3年	99	67	53	116	121	97	55	164	0	772	-20	-2.5%	10.7%
	令和2年	90	82	59	111	92	99	52	207	0	792			
その他	令和3年	0	1	1	3	1	3	0	0	0	9	+6	200.0%	0.13%
不明等	令和2年	0	2	0	0	0	1	0	0	0	3			
令和3年死傷者数		456	1,078	795	1,433	1,377	968	362	715	0	7,184	-313	-4.2%	
前年比		+9	-2	-16	-173	-35	+36	-13	-119	±0	-313			
構成率		6.3%	15.0%	11.1%	19.9%	19.2%	13.5%	5.0%	10.0%	0.0%				
県内比率		23.0%	28.4%	32.9%	31.6%	29.1%	28.8%	28.6%	19.9%	--	28.0%			
令和2年死傷者数		447	1,080	811	1,606	1,412	932	375	834	0	7,497			
県内死傷者数		1,985	3,800	2,413	4,536	4,728	3,365	1,265	3,596	0	25,688			

## (2) 死亡事故の特徴的傾向

### ア 状態・年齢別死者数

- ・ 状態別では、自二乗車中の死者7人と多く、全死者数の43.8%を占めた。
- ・ 年齢別では、65歳以上と40歳代の死者が各4人で、全死者数の50.0%を占めた。
- ・ 道路形状別では、交差点、交差点付近の死者が11人で全死者数の68.8%を占めた。
- ・ 運転者年齢層別では、その他の運転者による死者が12人(+5)で全死者数の75.0%を占めた。
- ・ 事故類型別は、車対車の死者が12人(+7)で、全死者数の75.0%を占めた。

状態\年齢	15歳以下	16~24歳	25~29歳	30歳代	40歳代	50歳代	60~64歳	65歳以上	合計	令和2年	前年比	増減率	構成率
四輪乗車中	0	0	0	0	0	0	0	1	1	1	±0	0.0%	6.3%
自二乗車中	0	1	0	2	2	1	1	0	7	1	+6	600.0%	43.8%
原付乗車中	0	0	0	0	0	0	0	0	0	1	-1	-100.0%	0.0%
自転車乗用中	1	0	1	1	1	0	0	2	6	2	+4	200.0%	37.5%
歩行中	0	0	0	0	1	0	0	1	2	9	-7	-77.8%	12.5%
その他	0	0	0	0	0	0	0	0	0	0	±0	--	0.0%
令和3年	1	1	1	3	4	1	1	4	16	14	+2	14.3%	
前年比	+1	+1	±0	±0	+4	±0	+1	-5	+2				
増減率	--	--	0.0%	0.0%	--	0.0%	--	-55.6%	14.3%				
構成率	6.3%	6.3%	6.3%	18.8%	25.0%	6.3%	6.3%	25.0%					
県内比率	33.3%	11.1%	25.0%	25.0%	50.0%	9.1%	20.0%	8.2%	15.8%				
令和2年	0	0	1	3	0	1	0	9	14				
県内死者数	3	9	4	12	8	11	5	49	101				

### イ 道路形状別の死者数

区分/形状	交差点	交差点付近	カーブ	単路等	踏切	計						
死者数(前年比)	10	(+4)	1	(-2)	1	(±0)	4	(±0)	0	(±0)	16	(+2)
構成率・増減率	62.5%	66.7%	6.3%	-66.7%	6.3%	0.0%	25.0%	0.0%	0.0%	--	14.3%	

### ウ 運転者年齢層別の死者数(第1当事者)

区分/年齢	若年運転者	その他の運転者	高齢運転者	自転車等	計					
死者数(前年比)	3	(+2)	12	(+5)	1	(-5)	0	(±0)	16	(+2)
構成率・増減率	18.8%	200.0%	75.0%	71.4%	6.3%	-83.3%	0.0%	--	14.3%	

(注) 自転車等とは、自転車乗用者・歩行者が第1当事者となった事故をいう。

### エ 事故類型別の死者数

区分/類型	車対歩行者	車対車	車両単独	列車事故	計					
死者数(前年比)	2	(-6)	12	(+7)	2	(+1)	0	(±0)	16	(+2)
構成率・増減率	12.5%	-75.0%	75.0%	140.0%	12.5%	100.0%	0.0%	--	14.3%	

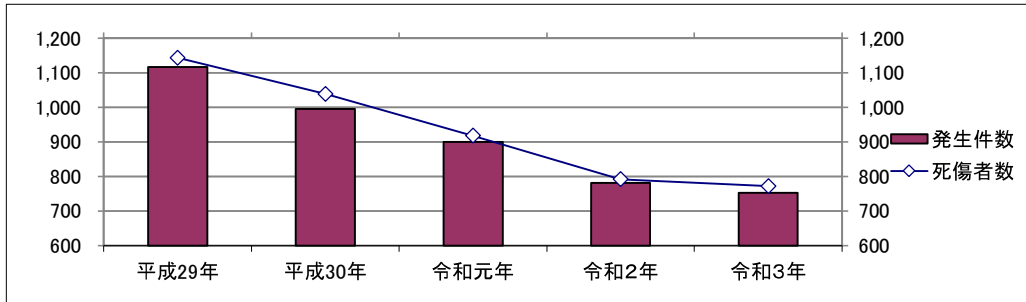
### (3) 歩行者の交通事故

#### ア 発生状況

区分	発生件数(件)		死者数(人)		傷者数(人)	
	前年比 増減率		前年比 増減率		前年比 増減率	
市・県						
歩行者の交通事故	753	-29 -3.7%	2	-7 -77.8%	770	-13 -1.7%
全事故に占める割合	12.7%		12.5%		10.7%	
市内の全事故	5,924		16		7,168	
県内に占める割合	33.9%		5.7%		34.1%	
県内の事故	2,221 (-233)		35 (-12)		2,259 (-205)	

(注) 発生件数は歩行者が1当又は2当になった事故件数であり、死者数は3当以下を含む歩行者全ての死傷者数である。

#### イ 年別推移

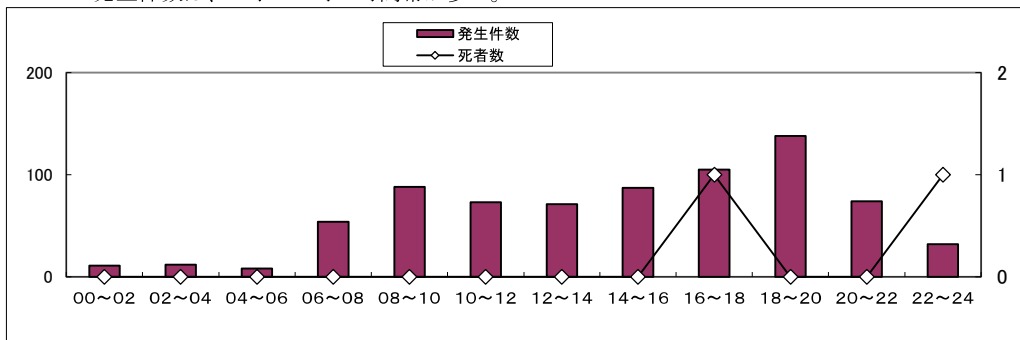


区分\年	平成29年	平成30年	令和元年	令和2年	令和3年
発生件数	1,117	996	900	782	753
指数	100	89	81	70	67
死者数	9	15	8	9	2
傷者数	1,135	1,024	910	783	770
全事故	10,072	8,821	7,758	6,213	5,924
全事故比率	11.1%	11.3%	11.6%	12.6%	12.7%
県内の歩行者事故	3,471	3,134	2,820	2,454	2,221

(注) 指数は、平成29年を100とした。

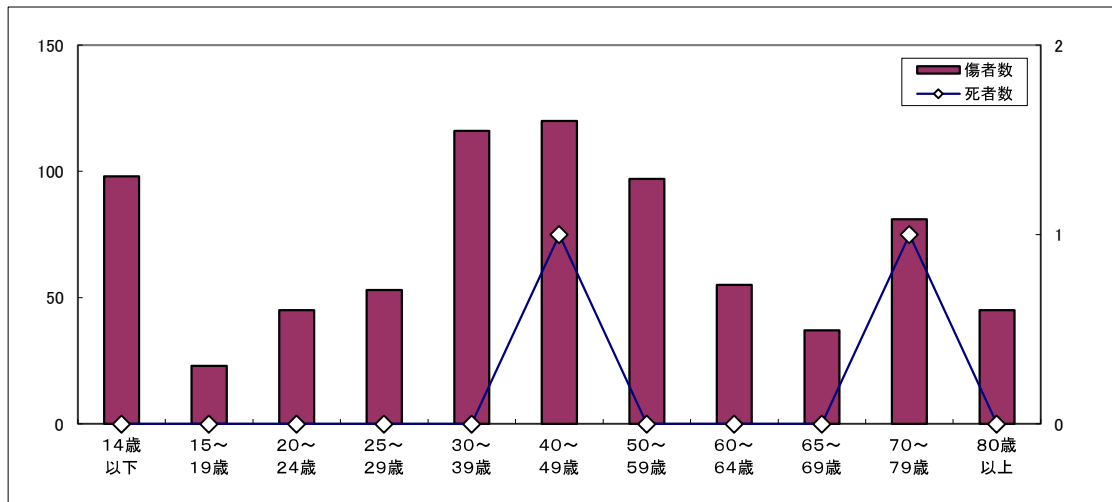
#### ウ 時間帯別発生状況

発生件数は、18時～20時の時間帯が多い。



区分	時間	00~02時	02~04時	04~06時	06~08時	08~10時	10~12時	12~14時	14~16時	16~18時	18~20時	20~22時	22~24時	合計
発生件数	発生件数	11	12	8	54	88	73	71	87	105	138	74	32	753
	前年比	-7	-1	-7	-7	-19	-28	-5	+11	+7	+8	+19	±0	-29
	構成率	1.5%	1.6%	1.1%	7.2%	11.7%	9.7%	9.4%	11.6%	13.9%	18.3%	9.8%	4.2%	
死者数	死者数	0	0	0	0	0	0	0	0	1	0	0	1	2
	前年比	-1	-1	±0	±0	-1	±0	-1	±0	±0	-4	±0	+1	-7
	構成率	0.0%	0.0%	0.0%	0.0%	0.0%	0.0%	0.0%	0.0%	50.0%	0.0%	0.0%	50.0%	
傷者数	傷者数	12	12	8	55	89	75	74	89	106	141	77	32	770
	前年比	-5	+1	-8	-8	-19	-27	-1	+13	+7	+14	+20	±0	-13
	構成率	1.6%	1.6%	1.0%	7.1%	11.6%	9.7%	9.6%	11.6%	13.8%	18.3%	10.0%	4.2%	

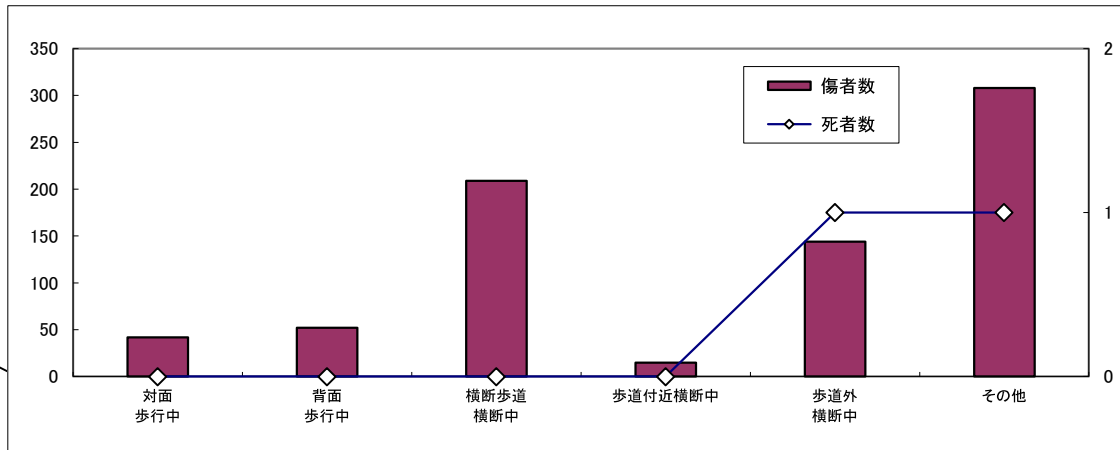
エ 年齢別死傷者数



区分	年齢	14歳以下	15～19歳	20～24歳	25～29歳	30～39歳	40～49歳	50～59歳	60～64歳	65～69歳	70～79歳	80歳以上	高齢者計	合計
死者数		0	0	0	0	0	1	0	0	0	1	0	1	2
	前年比	±0	±0	±0	±0	-3	+1	-1	±0	±0	-1	-3	-4	-7
	構成率	0.0%	0.0%	0.0%	0.0%	0.0%	50.0%	0.0%	0.0%	0.0%	50.0%	0.0%	50.0%	
傷者数		98	23	45	53	116	120	97	55	37	81	45	163	770
	前年比	+10	+1	-17	-6	+8	+28	-1	+3	-12	-10	-17	-39	-13
	構成率	12.7%	3.0%	5.8%	6.9%	15.1%	15.6%	12.6%	7.1%	4.8%	10.5%	5.8%	21.2%	

オ 事故類型別死傷者数

横断歩道横断中の死傷者は209人(死者0人、傷者209人)で全体の27.1%を占めた。



区分	類型	対面歩行中	背面歩行中	横断歩道横断中	横断歩道付近横断中	横断歩道外横断中	その他	合計
死者数		0	0	0	0	1	1	2
	前年比	±0	±0	-2	-2	±0	-3	-7
	構成率	0.0%	0.0%	0.0%	0.0%	50.0%	50.0%	
傷者数		42	52	209	15	144	308	770
	前年比	+10	-26	±0	-5	-1	+9	-13
	構成率	5.5%	6.8%	27.1%	1.9%	18.7%	40.0%	
死傷者数の構成率		5.4%	6.7%	27.1%	1.9%	18.8%	40.0%	
致死率		0.0%	0.0%	0.0%	0.0%	0.7%	0.3%	0.3%

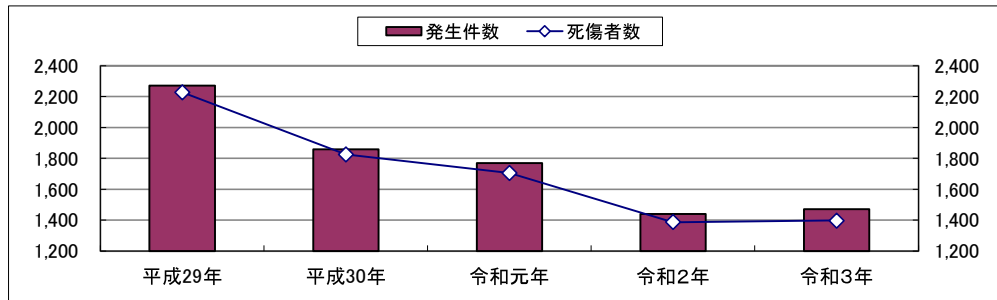
## (4) 自転車の交通事故

### ア 発生状況

市・県	区分	発生件数(件)		死者数(人)		傷者数(人)	
		前年比 増減率	前年比 増減率	前年比 増減率	前年比 増減率		
						前年比 増減率	前年比 増減率
自転車	自転車の交通事故	1,470	+31 2.2%	6	+4 200.0%	1,392	+6 0.4%
全事故に占める割合		24.8%		37.5%		19.4%	
	市内の全事故	5,924		16		7,168	
県内に占める割合		45.0%		33.3%		44.0%	
	県内の事故	3,270 (-10)		18 (+9)		3,162 (-52)	

(注) 発生件数は自転車1当又は2当になった事故件数であり、死傷者数は3当以下を含む自転車乗用中全ての死傷者数である。

### イ 年別推移

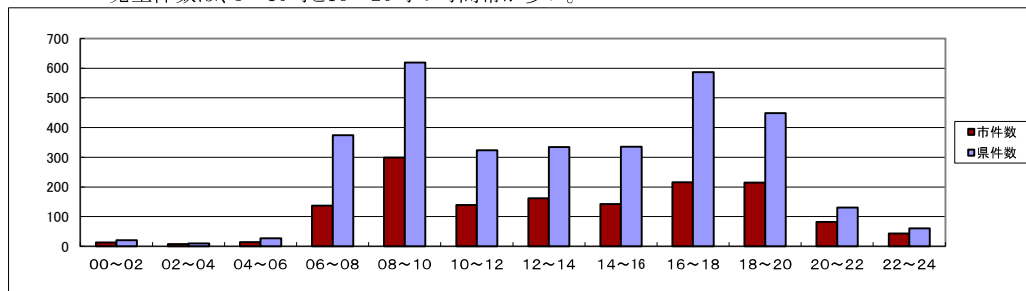


区分\年	平成29年	平成30年	令和元年	令和2年	令和3年
発生件数	2,271	1,859	1,770	1,439	1,470
指数	100	82	78	63	65
死者数	3	4	1	2	6
傷者数	2,224	1,821	1,705	1,386	1,392
全事故	10,072	8,821	7,758	6,213	5,924
全事故比率	22.5%	21.1%	22.8%	23.2%	24.8%
県内の自転車事故	5,074	4,383	4,068	3,280	3,270

(注) 指数は、平成29年を100とした。

### ウ 時間帯別発生状況

発生件数は、8～10時と16～20時の時間帯が多い。



区分	時間	00~	02~	04~	06~	08~	10~	12~	14~	16~	18~	20~	22~	合計
		02時	04時	06時	08時	10時	12時	14時	16時	18時	20時	22時	24時	
発生件数	発生件数	13	8	14	137	299	139	162	142	216	215	82	43	1,470
	前年比	-10	±0	+5	+20	+14	-6	+28	-8	-37	+39	-15	+1	+31
	構成率	0.9%	0.5%	1.0%	9.3%	20.3%	9.5%	11.0%	9.7%	14.7%	14.6%	5.6%	2.9%	
死者数	死者数	0	0	0	2	1	1	0	0	1	0	1	0	6
	前年比	±0	±0	±0	+2	+1	±0	-1	±0	+1	±0	+1	±0	+4
	構成率	0.0%	0.0%	0.0%	33.3%	16.7%	16.7%	0.0%	0.0%	16.7%	0.0%	16.7%	0.0%	
傷者数	傷者数	12	7	14	130	289	130	155	136	202	204	72	41	1,392
	前年比	-8	-1	+5	+19	+17	-8	+25	-9	-51	+37	-21	+1	+6
	構成率	0.9%	0.5%	1.0%	9.3%	20.8%	9.3%	11.1%	9.8%	14.5%	14.7%	5.2%	2.9%	
県内の自転車事故	発生件数	20	10	27	374	619	324	334	336	587	449	130	60	3,270
	県内比率	65.0%	80.0%	51.9%	36.6%	48.3%	42.9%	48.5%	42.3%	36.8%	47.9%	63.1%	71.7%	45.0%

## エ 年齢別死傷者数

死傷者数は、20歳代が最も多く、全体の23.3%を占めた。

区分\年齢	14歳 以下	15～ 19歳	20～ 29歳	30～ 39歳	40～ 49歳	50～ 59歳	60～ 64歳	65～ 69歳	70～ 79歳	80歳 以上	不明等	合計
死者数	0	1	1	1	1	0	0	0	1	1	0	6
前年比	±0	+1	+1	+1	+1	±0	±0	±0	±0	±0	±0	+4
傷者数	102	212	325	235	216	136	49	40	55	22	0	1,392
前年比	+1	+5	+8	-21	+31	+9	-6	+5	-23	-3	±0	+6
死傷者数	102	213	326	236	217	136	49	40	56	23	0	1,398
前年比	+1	+6	+9	-20	+32	+9	-6	+5	-23	-3	±0	+10
構成率	7.3%	15.2%	23.3%	16.9%	15.5%	9.7%	3.5%	2.9%	4.0%	1.6%	0.0%	

## オ 事故類型別発生状況

発生件数は、出会頭が最も多く、全体の49.1%を占めた。

区分\類型	正面衝突	追突	出会頭	追越	すれ違い	その他	小計	単独	対歩行者	踏切	合計
発生件数	20	7	722	33	11	595	1,388	3	79	0	1,470
前年比	-5	±0	+39	-4	-4	-1	+25	±0	+6	±0	+31
構成率	1.4%	0.5%	49.1%	2.2%	0.7%	40.5%	94.4%	0.2%	5.4%	0.0%	
死者数	0	0	3	0	0	3	6	0	0	0	6
前年比	±0	±0	+2	±0	±0	+2	+4	±0	±0	±0	+4
傷者数	21	8	718	34	11	594	1,386	3	3	0	1,392
前年比	-7	-2	+19	-3	-4	±0	+3	±0	+3	±0	+6

## カ 職業別発生状況

発生件数は、小学生から他学生までの学生が27.8%を占めた。

区分\職業	未就園児	園児	小学生	中学生	高校生	大学生	他学生	有職	無職	主婦	その他	合計
発生件数	0	2	65	39	151	87	66	868	140	44	8	1,470
前年比	±0	±0	+15	-7	+3	+29	-1	-6	+10	-13	+1	+31
増減率	--	0.0%	30.0%	-15.2%	2.0%	50.0%	-1.5%	-0.7%	7.7%	-22.8%	14.3%	2.2%
構成率	0.0%	0.1%	4.4%	2.7%	10.3%	5.9%	4.5%	59.0%	9.5%	3.0%	0.5%	
死者数	0	0	0	1	0	0	0	3	2	0	0	6
前年比	±0	±0	±0	+1	±0	±0	±0	+2	+1	±0	±0	+4
傷者数	2	5	66	36	138	82	57	820	132	45	9	1,392
前年比	-3	-4	+14	-8	-7	+30	-3	-8	+6	-13	+2	+6



## (5) 二輪車の交通事故

### ア 発生状況

区分	発生件数(件)		死者数(人)		傷者数(人)	
	前年比 増減率		前年比 増減率		前年比 増減率	
市・県						
二輪車の交通事故	1,113	-57 -4.9%	8	+6 300.0%	1,180	-68 -5.4%
全事故に占める割合	18.8%		50.0%		16.5%	
市内の全事故	5,924		16		7,168	
県内に占める割合	43.9%		36.4%		43.2%	
県内の事故	2,538 (-177)		22 (+5)		2,731 (-163)	

(注) 発生件数は、二輪車(含む原動機付自転車)が1当又は2当になった事故件数であり、死傷者数はその事故による全ての死傷者数である。

### イ 年齢別発生状況

発生件数は、30歳～40歳代が最も多く、全体の40.2%を占めた。

区分	年齢	14歳 以下	15～ 19歳	20～ 24歳	25～ 29歳	30～ 39歳	40～ 49歳	50～ 59歳	60～ 64歳	65～ 69歳	70～ 79歳	80歳 以上	不明 等	合計
発生件数		0	89	200	124	233	215	132	49	30	36	5	0	1,113
	前年比	±0	-7	-3	-6	-15	-22	-11	+11	+2	-3	-3	±0	-57
	構成率	0.0%	8.0%	18.0%	11.1%	20.9%	19.3%	11.9%	4.4%	2.7%	3.2%	0.4%	0.0%	
死者数		0	1	1	0	2	2	1	1	0	0	0	0	8
	前年比	±0	+1	+1	-1	+2	+2	+1	+1	±0	-1	±0	±0	+6
傷者数		0	101	218	128	249	222	137	49	33	38	5	0	1,180
	前年比	±0	-9	±0	-11	-14	-27	-13	+11	+4	-6	-3	±0	-68

### ウ 時間帯別発生状況

発生件数は、6～10時と16～20時の時間帯が多い。

区分	時間	00～ 02時	02～ 04時	04～ 06時	06～ 08時	08～ 10時	10～ 12時	12～ 14時	14～ 16時	16～ 18時	18～ 20時	20～ 22時	22～ 24時	合計
発生件数		9	13	11	119	165	115	102	104	170	183	79	43	1,113
	前年比	-8	+2	-10	-5	-6	+2	+20	+3	-31	-17	±0	-7	-57
	構成率	0.8%	1.2%	1.0%	10.7%	14.8%	10.3%	9.2%	9.3%	15.3%	16.4%	7.1%	3.9%	
死者数		0	0	0	1	1	0	2	0	2	0	0	2	8
	前年比	±0	±0	±0	+1	+1	±0	+2	-2	+2	±0	±0	+2	+6
傷者数		11	13	13	125	172	122	103	116	183	190	89	43	1,180
	前年比	-10	+1	-10	-3	-4	±0	+14	+11	-30	-26	±0	-11	-68

### エ 事故類型別発生状況

発生件数は、右左折時が最も多く全体の35.9%を占めた。

区分	類型	車対 歩行者	車両相互					車両 単独	踏切	合計	
			正面衝突	出会頭	追突	右左折時	追抜追越				その他
発生件数		39	13	264	183	400	59	151	4	0	1,113
	前年比	+2	-4	-25	-3	-3	+2	-21	-5	±0	-57
	構成率	3.5%	1.2%	23.7%	16.4%	35.9%	5.3%	13.6%	0.4%	0.0%	
死者数		1	0	1	0	5	0	0	1	0	8
	前年比	+1	-1	±0	±0	+5	±0	±0	+1	±0	+6
傷者数		42	14	278	196	416	70	161	3	0	1,180
	前年比	-2	-3	-32	-14	-1	+8	-18	-6	±0	-68

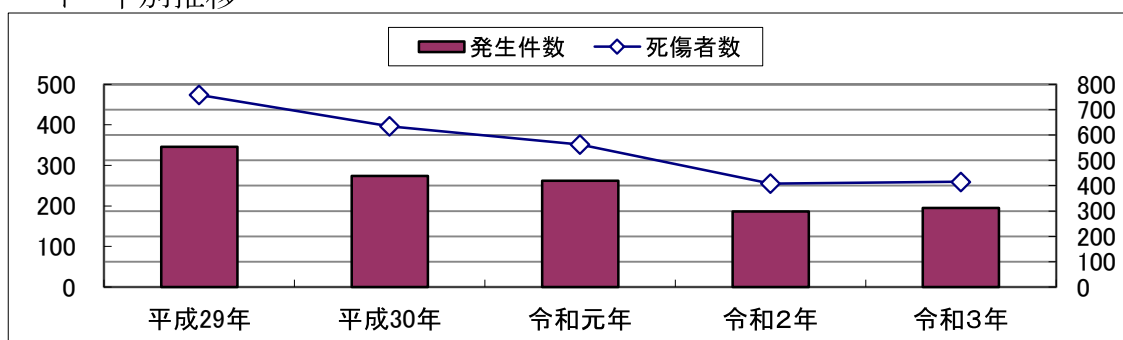
## (6) 子どもの交通事故

### ア 発生状況

区分	発生件数(件)	死者数(人)		傷者数(人)		
		前年比 増減率	前年比 増減率	前年比 増減率	前年比 増減率	
福岡市・福岡県						
子どもの交通事故	195	+9 4.8%	1	+1 --	414	+5 1.2%
全事故に占める割合	3.3%		6.3%		5.8%	
市内の全事故	5,924		16		7,168	
県内に占める割合	26.9%		33.3%		22.6%	
県内の事故	725 (+21)		3 (+1)		1,832 (-16)	

(注) 発生件数は子ども(中学生以下)が1当又は2当になった事故件数であり、死傷者数は3当以下を含む子ども全ての死傷者数である。

### イ 年別推移



区分\年	平成29年	平成30年	令和元年	令和2年	令和3年
発生件数	346	274	262	186	195
指数	100	79	76	54	56
死者数	0	1	1	0	1
傷者数	758	633	561	409	414
全事故	10,072	8,821	7,758	6,213	5,924
全事故比率	3.4%	3.1%	3.4%	3.0%	3.3%
県内の子どもの事故	1,259	999	907	704	725

(注) 指数は、平成29年を100とした。

### ウ 時間帯別発生状況

発生件数は、16～18時が最も多く、全体の37.9%を占めた。

区分	時間	00～	02～	04～	06～	08～	10～	12～	14～	16～	18～	20～	22～	合計
		02時	04時	06時	08時	10時	12時	14時	16時	18時	20時	22時	24時	
発生件数		2	0	0	10	14	7	16	36	74	27	9	0	195
	前年比	+1	±0	±0	-3	+2	-4	+3	-7	+13	+2	+3	-1	+9
	構成率	1.0%	0.0%	0.0%	5.1%	7.2%	3.6%	8.2%	18.5%	37.9%	13.8%	4.6%	0.0%	
死者数		0	0	0	0	0	0	0	0	0	0	1	0	1
	前年比	±0	±0	±0	±0	±0	±0	±0	±0	±0	±0	+1	±0	+1
傷者数		4	0	0	21	40	28	44	85	133	46	13	0	414
	前年比	+3	±0	±0	-1	+11	-16	-1	-2	+22	-2	-3	-6	+5

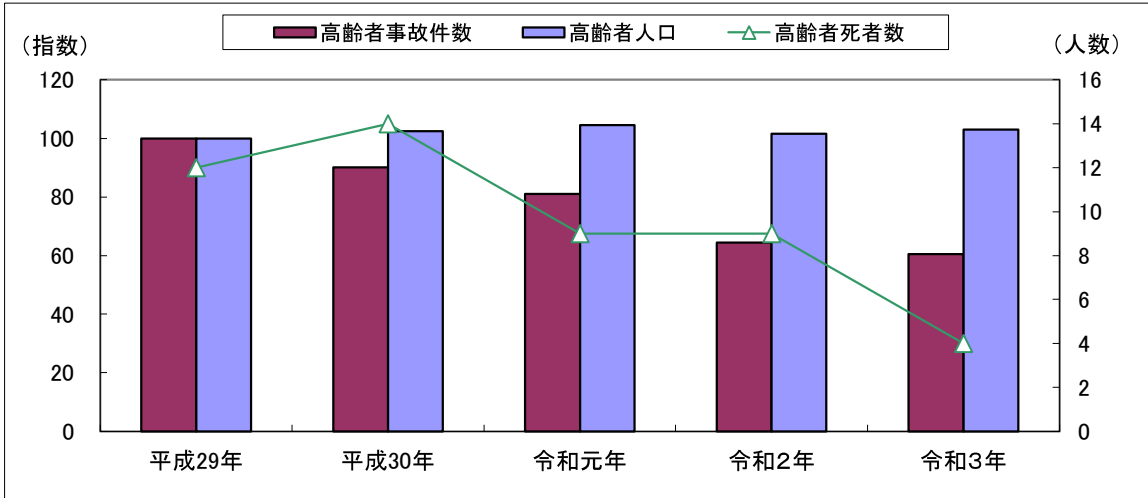
## (7) 高齢者の交通事故

### ア 発生状況

区分	発生件数(件)		死者数(人)		傷者数(人)	
		前年比 増減率		前年比 増減率		前年比 増減率
市・県						
高齢者の交通事故	1,547	-100 -6.1%	4	-5 -55.6%	711	-114 -13.8%
全事故に占める割合	26.1%		25.0%		9.9%	
市内の全事故	5,924		16		7,168	
県内に占める割合	24.0%		8.2%		20.0%	
県内の事故	6,459 (-573)		49 (-4)		3,547 (-419)	

(注) 発生件数は高齢者(65歳以上)が1当又は2当になった事故件数であり、死傷者数は3当以下を含む高齢者全ての死傷者数である。

### イ 年別推移



区分\年別		平成29年	平成30年	令和元年	令和2年	令和3年
高 齢 者 関 連	発生件数	2,553	2,302	2,071	1,647	1,547
	指数	100	90	81	65	61
	全事故に占める割合	25.3%	26.1%	26.7%	26.5%	26.1%
	県内に占める割合	24.4%	23.5%	24.1%	23.4%	24.0%
高 齢 者 人 口	死者数	12	14	9	9	4
	全死者に占める割合	60.0%	60.9%	50.0%	64.3%	25.0%
	傷者数	1,314	1,193	1,040	825	711
	全傷者に占める割合	10.5%	10.9%	11.0%	11.0%	9.9%
全発生件数		10,072	8,821	7,758	6,213	5,924
全死者数		20	23	18	14	16
全傷者数		12,477	10,912	9,466	7,483	7,168
福 岡 県	高齢者発生件数	10,480	9,802	8,588	7,032	6,459
	高齢者死者数	80	80	55	53	49
	高齢者傷者数	6,366	5,830	5,051	3,966	3,547
高 齢 者 人 口	高齢者人口	334,910	343,182	349,999	340,345	345,061
	指数	100	102	105	102	103
福 岡 市 人 口	福岡市人口	1,570,485	1,582,368	1,595,674	1,613,976	1,619,469
	高齢者の割合	21.3%	21.7%	21.9%	21.1%	21.3%

(注) 高齢者人口及び福岡市人口は、総務省統計資料「人口推計」による。各年とも翌年1月1日現在。指数は、平成29年を100とした。

## ウ 曜日別発生状況

区分\曜日	日曜日	月曜日	火曜日	水曜日	木曜日	金曜日	土曜日	計
発生件数	143	259	238	233	242	243	189	1,547
前年比	-5	-13	-26	-18	+5	-40	-3	-100
死者数	0	0	2	2	0	0	0	4
前年比	±0	-2	±0	±0	±0	-2	-1	-5
傷者数	76	115	98	105	116	107	94	711
前年比	-11	-10	-24	-33	-12	-25	+1	-114

## エ 時間帯別発生状況

発生件数の割合は、昼間(06～18時)が80.2%で、夜間(18時～06時)より高い。

区分\時間	00～	02～	04～	06～	08～	10～	12～	14～	16～	18～	20～	22～	昼間	夜間	合計
	02時	04時	06時	08時	10時	12時	14時	16時	18時	20時	22時	24時			
発生件数	12	12	16	110	224	252	218	225	211	166	70	31	1,240	307	1,547
前年比	-9	±0	±0	+21	-17	-35	-17	-1	-41	±0	+15	-16	-90	-10	-100
構成率	0.8%	0.8%	1.0%	7.1%	14.5%	16.3%	14.1%	14.5%	13.6%	10.7%	4.5%	2.0%	80.2%	19.8%	
死者数	0	0	0	0	2	0	0	0	2	0	0	0	4	0	4
前年比	±0	±0	±0	±0	+1	-2	-2	-1	+2	-3	±0	±0	-2	-3	-5
傷者数	2	4	8	43	81	139	114	108	105	73	27	7	590	121	711
前年比	-3	-1	+1	+2	-50	-8	-5	-7	-9	-23	-2	-9	-77	-37	-114
致死率	0.0%	0.0%	0.0%	0.0%	2.4%	0.0%	0.0%	0.0%	1.9%	0.0%	0.0%	0.0%	0.7%	0.0%	0.6%

(注) 致死率＝死者数÷死傷者数

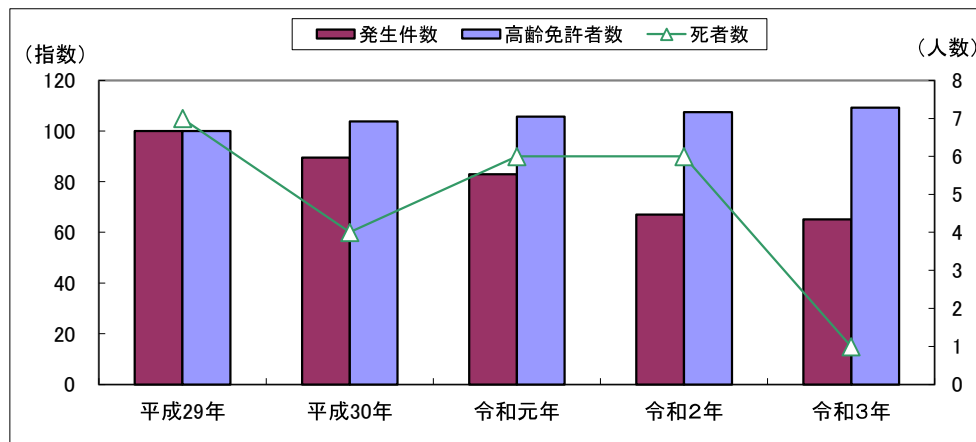
## (8) 第1当事者高齢運転者の交通事故

### ア 発生状況

区分	発生件数(件)		死者数(人)		傷者数(人)	
		前年比 増減率		前年比 増減率		前年比 増減率
市・県						
高齢運転者の交通事故	1,080	-31 -2.8%	1	-5 -83.3%	1,268	-32 -2.5%
全事故に占める割合	18.2%		6.3%		17.7%	
市内の全事故	5,924		16		7,168	
県内に占める割合	24.4%		5.0%		22.9%	
県内の事故	4,424 (-350)		20 (-1)		5,544 (-527)	

(注) 発生件数は、高齢運転者(65歳以上)が1当となった事故件数であり、死傷者数はその事故による全ての死傷者数である。

### イ 年別推移



区分 \ 年	平成29年	平成30年	令和元年	令和2年	令和3年
発生件数	1,658	1,484	1,375	1,111	1,080
指数	100	90	83	67	65
県内に占める割合	24.3%	22.9%	24.1%	23.3%	24.4%
県内の事故	6,831	6,471	5,715	4,774	4,424
死者数	7	4	6	6	1
傷者数	1,951	1,796	1,644	1,300	1,268
高齢者人口	334,910	343,182	349,999	340,345	345,061
指数	100	102	105	102	103
高齢者免許保有者	146,919	152,523	155,378	157,938	160,643
指数	100	104	106	108	109
高齢者免許保有率	43.9%	44.4%	44.4%	46.4%	46.6%
高齢者千人当たりの事故	11.3	9.7	8.8	7.0	6.7

(注1) 高齢者人口は、総務省統計資料「人口推計」による。一各年とも翌年1月1日現在 指数は、平成29年を100とした。

(注2) 高齢者千人当たりの事故＝高齢者事故発生件数÷高齢者免許保有者×1000

## ウ 時間帯別発生状況

発生件数は、8～18時の時間帯が多く、全体の73.5%を占めた。

区分	時間	00～	02～	04～	06～	08～	10～	12～	14～	16～	18～	20～	22～	合 計
		02時	04時	06時	08時	10時	12時	14時	16時	18時	20時	22時	24時	
発 生 件 数		11	7	11	78	168	175	145	157	149	112	45	22	1,080
	前年比	-5	-1	+2	+20	+13	-33	-25	+11	-23	+13	+7	-10	-31
	増減率	-31.3%	-12.5%	22.2%	34.5%	8.4%	-15.9%	-14.7%	7.5%	-13.4%	13.1%	18.4%	-31.3%	-2.8%
	構成率	1.0%	0.6%	1.0%	7.2%	15.6%	16.2%	13.4%	14.5%	13.8%	10.4%	4.2%	2.0%	
全 事 故 件 数		80	50	62	498	883	681	686	713	891	844	349	187	5,924
全事故件数対比率		13.8%	14.0%	17.7%	15.7%	19.0%	25.7%	21.1%	22.0%	16.7%	13.3%	12.9%	11.8%	18.2%
死 者 数		0	0	0	0	1	0	0	0	0	0	0	0	1
	前年比	±0	±0	±0	±0	+1	-1	-2	-1	-1	-1	±0	±0	-5
傷 者 数		14	7	11	88	190	204	175	188	188	126	51	26	1,268
	前年比	-5	-2	+2	+25	+11	-42	-33	+11	-10	+15	+9	-13	-32

## エ 年齢別発生状況

区分	年齢	65～	70～	75～	80歳	合 計
		69歳	74歳	79歳	以上	
発 生 件 数		359	426	166	129	1,080
	前年比	-35	+15	-23	+12	-31
	増減率	-8.9%	3.6%	-12.2%	10.3%	-2.8%
	構成率	33.2%	39.4%	15.4%	11.9%	
死 者 数		1	0	0	0	1
	前年比	±0	-2	-2	-1	-5
傷 者 数		426	492	198	152	1,268
	前年比	-27	+13	-32	+14	-32

## (9) 飲酒運転者による交通事故

### ア 発生状況 (第1当事者原付以上)

区分	発生件数(件)	死者数(人)		傷者数(人)	
		前年比	増減率	前年比	増減率
市・県					
飲酒運転者の交通事故	23	-8	0	-1	32
		-25.8%		-100.0%	-5
					-13.5%
全事故に占める割合	0.4%	0.0%	0.4%		
市内の全事故	5,924	16	7,168		
県内に占める割合	24.5%	0.0%	25.2%		
県内の事故	94 (-17)	6 (+2)	127 (-35)		
北九州市					
県内に占める割合	24.5%	16.7%	21.3%		
飲酒運転者の事故	23 (+2)	1 (-1)	27 (-8)		

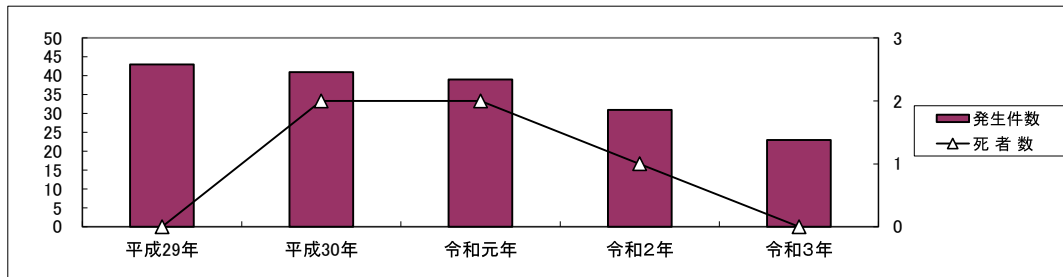
(注) 発生件数は原付以上の運転者(1当)が飲酒していた事故件数であり、死者数はその事故による全ての死傷者数である。

本統計の飲酒運転は、運転者が酒酔い運転・酒気帯び運転及び基準以下・検知不能(飲酒検査出来なかった飲酒運転者)を含む。

(※) 酒酔い運転とは、体内にアルコールが残っており、かつ、酔っぱらっていることが客観的に判断(ふらついている、ろれつがまわらない等の言動)できる場合で、別名「酔っぱらい運転」とも言う。

(※) 酒気帯び運転とは、体内にアルコールが残った状態。呼気10中0.15mg以上で処罰の対象となり、それ以下は基準以下となる。

### イ 年別推移



区分\年別	平成29年	平成30年	令和元年	令和2年	令和3年	5年間の平均数
発生件数	43	41	39	31	23	35
前年比	-3	-2	-2	-8	-8	
増減率	-6.5%	-4.7%	-4.9%	-20.5%	-25.8%	
指数	100	95	91	72	53	
県下発生件数	126	144	133	111	94	122
死者数	0	2	2	1	0	1
傷者数	57	60	59	37	32	49

(注) 指数は、平成29年を100とした。

### ウ 時間帯別発生状況

発生件数は、6～8時の時間帯が5件(前年比+4件)で、全体の21.7%を占めた。

時間	00～	02～	04～	06～	08～	10～	12～	14～	16～	18～	20～	22～	合計
区分	02時	04時	06時	08時	10時	12時	14時	16時	18時	20時	22時	24時	
発生件数	1	1	3	5	2	1	1	1	1	3	3	1	23
前年比	-4	-2	-1	+4	-4	-3	±0	+1	±0	±0	+2	-1	-8
構成率	4.3%	4.3%	13.0%	21.7%	8.7%	4.3%	4.3%	4.3%	4.3%	13.0%	13.0%	4.3%	
死者数	0	0	0	0	0	0	0	0	0	0	0	0	0
前年比	-1	±0	±0	±0	±0	±0	±0	±0	±0	±0	±0	±0	-1
傷者数	1	1	5	5	2	4	1	2	1	5	4	1	32
前年比	-4	-2	+1	+4	-5	-2	-1	+2	±0	+1	+2	-1	-5

### エ 年齢別発生状況

発生件数は、40歳～50歳代が多く、全体の56.5%を占めた。

年齢	00～	15～	20～	25～	30～	40～	50～	60～	65～	70～	80歳	不明	合計
区分	14歳	19歳	24歳	29歳	39歳	49歳	59歳	64歳	69歳	79歳	以上		
発生件数	0	1	0	2	3	6	7	1	1	2	0	0	23
前年比	±0	±0	-5	+1	-5	-1	+1	±0	±0	+1	±0	±0	-8
構成率	0.0%	4.3%	0.0%	8.7%	13.0%	26.1%	30.4%	4.3%	4.3%	8.7%	0.0%	0.0%	
死者数	0	0	0	0	0	0	0	0	0	0	0	0	0
前年比	±0	±0	±0	±0	-1	±0	±0	±0	±0	±0	±0	±0	-1
傷者数	0	1	0	2	4	9	9	4	1	2	0	0	32
前年比	±0	±0	-6	+1	-6	±0	+2	+3	±0	+1	±0	±0	-5

(10) 参考

交通事故・人口・単位当たり(人口・自動車・道路・免許人口)の年別推移

区分	交通事故			人口(人)		10万人当たり			自動車台数(台)1万台当り				道路延長(km)10km当り				免許人口(人)1万人当り						
	発生件数	死者数	傷者数	人数	指数	発生件数	死者数	傷者数	台数	指数	発生件数	死者数	傷者数	距離	指数	発生件数	死者数	傷者数	人数	指数	発生件数	死者数	傷者数
平成2年	10,087	71	11,323	1,200,492	80	840.2	5.91	943.2	509,483	73	198.0	1.39	222.2	3,584.8	92	28.1	0.20	31.6	562,123	62	179.4	1.26	201.4
3年	10,140	71	11,395	1,212,022	81	836.6	5.86	940.2	536,196	77	189.1	1.32	212.5	3,598.4	93	28.2	0.20	31.7	581,067	64	174.5	1.22	196.1
4年	10,705	75	11,779	1,221,799	82	876.2	6.14	964.1	558,644	80	191.6	1.34	210.8	3,632.5	94	29.5	0.21	32.4	601,151	67	178.1	1.25	195.9
5年	11,036	56	12,181	1,227,748	82	898.9	4.56	992.1	576,910	83	191.3	0.97	211.1	3,656.0	94	30.2	0.15	33.3	620,936	69	177.7	0.90	196.2
6年	11,916	84	13,002	1,233,882	83	965.7	6.81	1,053.7	590,635	85	201.7	1.42	220.1	3,682.3	95	32.4	0.23	35.3	639,333	71	186.4	1.31	203.4
7年	12,214	58	13,407	1,240,580	83	984.5	4.68	1,080.7	605,499	87	201.7	0.96	221.4	3,685.6	95	33.1	0.16	36.4	656,446	73	186.1	0.88	204.2
8年	12,875	79	15,279	1,252,517	84	1,027.9	6.31	1,219.9	624,664	90	206.1	1.26	244.6	3,695.3	95	34.8	0.21	41.3	673,653	75	191.1	1.17	226.8
9年	14,193	60	16,881	1,264,548	85	1,122.4	4.74	1,334.9	638,714	92	222.2	0.94	264.3	3,708.8	95	38.3	0.16	45.5	693,454	77	204.7	0.87	243.4
10年	15,694	69	18,184	1,275,937	85	1,230.0	5.41	1,425.1	652,228	94	240.6	1.06	278.8	3,725.5	96	42.1	0.19	48.8	714,293	79	219.7	0.97	254.6
11年	15,730	45	18,299	1,299,221	87	1,210.7	3.46	1,408.5	657,116	94	239.4	0.68	278.5	3,733.4	96	42.1	0.12	49.0	733,567	81	214.4	0.61	249.5
12年	16,265	51	18,922	1,309,265	88	1,242.3	3.90	1,445.2	660,622	95	246.2	0.77	286.4	3,751.2	97	43.4	0.14	50.4	744,440	82	218.5	0.69	254.2
13年	14,817	62	17,370	1,322,760	88	1,120.2	4.69	1,313.2	667,170	96	222.1	0.93	260.4	3,761.7	97	39.4	0.16	46.2	759,516	84	195.1	0.82	228.7
14年	14,986	48	17,640	1,371,428	92	1,092.7	3.50	1,286.3	672,739	97	222.8	0.71	262.2	3,765.0	97	39.8	0.13	46.9	777,800	86	192.7	0.62	226.8
15年	15,638	51	18,076	1,383,638	93	1,130.2	3.69	1,306.4	678,933	98	230.3	0.75	266.2	3,792.0	98	41.2	0.13	47.7	793,847	88	197.0	0.64	227.7
16年	15,614	47	18,061	1,393,659	93	1,120.4	3.37	1,295.9	685,053	98	227.9	0.69	263.6	3,822.0	98	40.9	0.12	47.3	808,488	90	193.1	0.58	223.4
17年	15,999	32	18,457	1,403,930	94	1,139.6	2.28	1,314.7	685,774	99	233.3	0.47	269.1	3,837.5	99	41.7	0.08	48.1	821,833	91	194.7	0.39	224.6
18年	15,687	50	18,396	1,418,183	95	1,106.1	3.53	1,297.2	701,922	101	223.5	0.71	262.1	3,841.1	99	40.8	0.13	47.9	835,759	93	187.7	0.60	220.1
19年	13,723	30	17,191	1,430,371	96	959.4	2.10	1,201.9	706,877	102	194.1	0.42	243.2	3,845.9	99	35.7	0.08	44.7	848,770	94	161.7	0.35	202.5
20年	13,002	28	16,029	1,440,973	96	902.3	1.94	1,112.4	689,934	99	188.5	0.41	232.3	3,857.7	99	33.7	0.07	41.6	860,221	95	151.1	0.33	186.3
21年	13,481	35	16,579	1,453,678	97	927.4	2.41	1,140.5	686,076	99	196.5	0.51	241.6	3,930.8	101	34.3	0.09	42.2	870,619	96	154.8	0.40	190.4
22年	13,247	29	16,247	1,466,454	98	903.3	1.98	1,107.9	687,547	99	192.7	0.42	236.3	3,874.5	100	34.2	0.07	41.9	879,333	97	150.6	0.33	184.8
23年	12,700	22	15,609	1,482,082	99	856.9	1.48	1,053.2	705,084	101	180.1	0.31	221.4	3,882.1	100	32.7	0.06	40.2	890,997	99	142.5	0.25	175.2
24年	12,568	33	15,567	1,495,437	100	840.4	2.21	1,041.0	695,953	100	180.6	0.47	223.7	3,884.2	100	32.4	0.08	40.1	902,516	100	139.3	0.37	172.5
25年	12,643	28	15,825	1,509,893	101	837.3	1.85	1,048.1	704,476	101	179.5	0.40	224.6	3,896.7	100	32.4	0.07	40.6	915,261	101	138.1	0.31	172.9
26年	12,065	27	15,081	1,521,881	102	792.8	1.77	990.9	730,811	105	165.1	0.37	206.4	3,906.3	101	30.9	0.07	38.6	925,688	103	130.3	0.29	162.9
27年	11,810	31	14,804	1,542,400	103	765.7	2.01	959.8	737,933	106	160.0	0.42	200.6	3,917.6	101	30.1	0.08	37.8	936,065	104	126.2	0.33	158.2
28年	10,633	31	13,522	1,556,369	104	683.2	1.99	868.8	746,012	107	142.5	0.42	181.3	3,917.0	101	27.1	0.08	34.5	946,246	105	112.4	0.33	142.9
29年	10,072	20	12,477	1,570,485	105	641.3	1.27	794.5	746,894	107	134.9	0.27	167.1	3,921.2	101	25.7	0.05	31.8	957,516	106	105.2	0.21	130.3
30年	8,821	23	10,912	1,582,368	106	557.5	1.45	689.6	754,460	108	116.9	0.30	144.6	3,925.3	101	22.5	0.06	27.8	967,845	107	91.1	0.24	112.7
令和元年	7,758	18	9,466	1,595,674	107	486.2	1.13	593.2	761,066	109	101.9	0.24	124.4	3,934.6	101	19.7	0.05	24.1	977,463	108	79.4	0.18	96.8
2年	6,213	14	7,483	1,613,976	108	384.9	0.87	463.6	766,047	110	81.1	0.18	97.7	3,939.8	101	15.8	0.04	19.0	985,778	109	63.0	0.14	75.9
3年	5,924	16	7,168	1,619,469	108	365.8	0.99	442.6	771,716	111	76.8	0.21	92.9	3,943.9	102	15.0	0.04	18.2	995,554	110	59.5	0.16	72.0

(注1) 人口は、総務省統計資料「人口推計」による。一各年とも、翌年1月1日現在

(注2) 車両台数(125ccの排気量以上の車両)は九州運輸局、全国軽自動車協会連合会、福岡市財政局税務部資料による。一各年3月31日現在

(注3) 免許人口は、県警察交通部運転免許管理課資料による。一各年12月31日現在

(注4) 道路延長距離数は、福岡市道路下水道局総務部資料による。一各年4月1日現在

(注5) 指数は、平成24年を100とした。

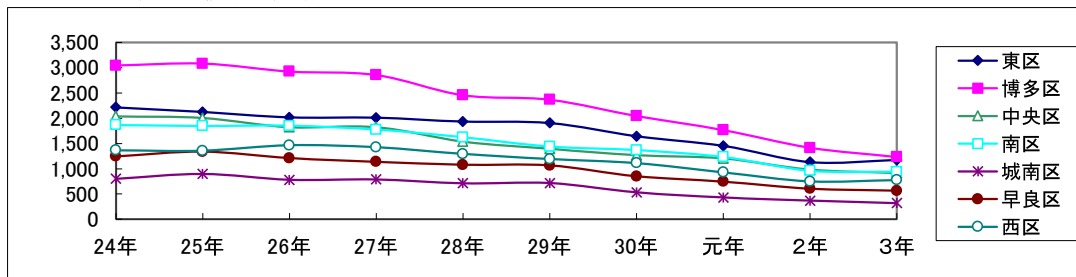


## 2 区内の交通事故

### (1) 年別推移

発生件数と傷者数は、博多区、中央区、南区、城南区、早良区(5区)で減少した。  
死者数は、東区、博多区、南区、城南区で増加し、中央区、早良区では減少した。

#### ・ 発生件数の推移(10年間)



#### ・ 10年間の発生状況

区\年	平成24年	平成25年	平成26年	平成27年	平成28年	平成29年	平成30年	令和元年	令和2年	令和3年	
合計	発生件数	12,568	12,643	12,065	11,810	10,633	10,072	8,821	7,758	6,213	5,924
	指数	100	101	96	94	85	80	70	62	49	47
	死者数	33	28	27	31	31	20	23	18	14	16
	傷者数	15,567	15,825	15,081	14,804	13,522	12,477	10,912	9,466	7,483	7,168
東区	発生件数	2,214	2,122	2,015	2,009	1,932	1,904	1,643	1,453	1,132	1,171
	指数	100	96	91	91	87	86	74	66	51	53
	死者数	10	7	7	3	6	5	10	4	2	3
	傷者数	2,845	2,752	2,572	2,641	2,497	2,474	2,074	1,831	1,384	1,430
博多区	発生件数	3,040	3,078	2,923	2,855	2,454	2,366	2,044	1,764	1,412	1,233
	指数	100	101	96	94	81	78	67	58	46	41
	死者数	6	5	4	5	7	6	3	1	4	5
	傷者数	3,790	3,878	3,723	3,602	3,218	2,961	2,571	2,167	1,700	1,514
中央区	発生件数	2,037	2,003	1,823	1,821	1,537	1,393	1,268	1,204	983	916
	指数	100	98	89	89	75	68	62	59	48	45
	死者数	5	5	3	2	3	1	3	3	0	2
	傷者数	2,416	2,383	2,216	2,169	1,890	1,641	1,489	1,449	1,135	1,073
南区	発生件数	1,865	1,848	1,850	1,773	1,623	1,437	1,369	1,233	961	940
	指数	100	99	99	95	87	77	73	66	52	50
	死者数	3	3	3	4	5	2	0	1	2	3
	傷者数	2,283	2,252	2,242	2,164	2,020	1,732	1,664	1,467	1,140	1,129
城南区	発生件数	802	897	781	789	714	715	534	430	368	322
	指数	100	112	97	98	89	89	67	54	46	40
	死者数	1	2	1	5	0	0	0	0	0	1
	傷者数	965	1,113	940	964	889	871	670	535	443	380
早良区	発生件数	1,245	1,337	1,209	1,137	1,079	1,066	851	745	607	565
	指数	100	107	97	91	87	86	68	60	49	45
	死者数	5	4	5	6	7	1	3	6	5	1
	傷者数	1,532	1,729	1,471	1,416	1,363	1,310	1,052	901	735	676
西区	発生件数	1,365	1,358	1,464	1,426	1,294	1,191	1,112	929	750	777
	指数	100	99	107	104	95	87	81	68	55	57
	死者数	3	2	4	6	3	5	4	3	1	1
	傷者数	1,736	1,718	1,917	1,848	1,645	1,488	1,392	1,116	946	966

(注) 指数は、平成24年を100とした。

(2) 月別発生状況

発生件数は、博多区の11月が124件と最も多く、城南区の2月が17件と最も少なかった。

死者数は、博多区の1月が2人で最も多かった。

傷者数は、博多区の1月が161人と最も多く、城南区の10月が23人と最も少なかった。

・発生件数

区分/月別	1月	2月	3月	4月	5月	6月	7月	8月	9月	10月	11月	12月	合計
福岡市	497	470	531	463	415	508	444	502	492	471	566	565	5,924
前年比	-156	-104	-37	+25	+50	+18	-38	+40	+14	-65	-25	-11	-289
構成率	8.4%	7.9%	9.0%	7.8%	7.0%	8.6%	7.5%	8.5%	8.3%	8.0%	9.6%	9.5%	
東区	90	95	99	104	93	95	104	112	81	103	103	92	1,171
前年比	-30	-5	+6	+11	+33	±0	+33	+34	-2	-3	-22	-16	+39
博多区	122	93	107	98	87	97	87	104	108	96	124	110	1,233
前年比	-48	-21	-30	-9	+17	+3	-17	+11	+4	-35	-17	-37	-179
中央区	75	61	91	73	60	91	59	67	87	79	89	84	916
前年比	-26	-62	-7	+13	+7	+13	-15	-3	+12	-3	+13	-9	-67
南区	62	71	83	83	77	78	55	76	75	76	99	105	940
前年比	-20	-6	+7	+10	+9	-7	-48	+1	-8	+2	+10	+29	-21
城南区	29	17	38	20	22	25	24	35	29	23	27	33	322
前年比	-12	-17	+7	-10	+2	-7	+1	+4	+4	-16	-1	-1	-46
早良区	46	67	51	31	34	48	51	52	46	44	40	55	565
前年比	-13	+9	-20	-4	-6	+2	+5	+10	-9	+5	-20	-1	-42
西区	73	66	62	54	42	74	64	56	66	50	84	86	777
前年比	-7	-2	±0	+14	-12	+14	+3	-17	+13	-15	+12	+24	+27

・死者数

区分/月別	1月	2月	3月	4月	5月	6月	7月	8月	9月	10月	11月	12月	合計
福岡市	2	0	1	1	2	1	2	0	1	3	2	1	16
前年比	±0	±0	-1	-1	+1	±0	+1	±0	+1	±0	+1	±0	+2
構成率	12.5%	0.0%	6.3%	6.3%	12.5%	6.3%	12.5%	0.0%	6.3%	18.8%	12.5%	6.3%	
東区	0	0	1	0	0	0	0	0	0	1	1	0	3
前年比	-1	±0	+1	-1	±0	±0	±0	±0	±0	+1	+1	±0	+1
博多区	2	0	0	0	0	1	1	0	1	0	0	0	5
前年比	+1	±0	±0	-1	±0	+1	±0	±0	+1	-1	±0	±0	+1
中央区	0	0	0	1	1	0	0	0	0	0	0	0	2
前年比	±0	±0	±0	+1	+1	±0	±0	±0	±0	±0	±0	±0	+2
南区	0	0	0	0	0	0	1	0	0	1	1	0	3
前年比	±0	±0	±0	±0	-1	±0	+1	±0	±0	±0	+1	±0	+1
城南区	0	0	0	0	0	0	0	0	0	1	0	0	1
前年比	±0	±0	±0	±0	±0	±0	±0	±0	±0	+1	±0	±0	+1
早良区	0	0	0	0	1	0	0	0	0	0	0	0	1
前年比	±0	±0	-2	±0	+1	-1	±0	±0	±0	±0	-1	-1	-4
西区	0	0	0	0	0	0	0	0	0	0	0	1	1
前年比	±0	±0	±0	±0	±0	±0	±0	±0	±0	-1	±0	+1	±0

・傷者数

区分/月別	1月	2月	3月	4月	5月	6月	7月	8月	9月	10月	11月	12月	合計
福岡市	620	564	664	541	504	611	526	622	611	550	664	691	7,168
前年比	-182	-143	-16	+16	+65	+17	-75	+50	+53	-91	-39	+30	-315
構成率	8.6%	7.9%	9.3%	7.5%	7.0%	8.5%	7.3%	8.7%	8.5%	7.7%	9.3%	9.6%	
東区	109	117	127	122	127	121	120	134	103	120	116	114	1,430
前年比	-31	-11	+3	+14	+53	-4	+31	+45	+5	-14	-35	-10	+46
博多区	161	117	139	114	96	120	103	139	138	118	139	130	1,514
前年比	-53	-26	-18	-13	+16	+6	-23	+18	+9	-39	-24	-39	-186
中央区	85	76	110	78	68	110	76	73	102	91	104	100	1,073
前年比	-36	-68	-3	+8	+7	+24	-12	-9	+14	-1	+18	-4	-62
南区	70	80	104	101	95	88	59	95	93	91	116	137	1,129
前年比	-44	-12	+12	+13	+19	-11	-66	+5	+1	+6	+12	+54	-11
城南区	33	18	52	27	27	29	26	42	36	23	31	36	380
前年比	-12	-27	+11	-6	-4	-10	-3	+6	+9	-20	-4	-3	-63
早良区	57	81	61	37	36	59	62	64	52	48	53	66	676
前年比	-11	+14	-17	-11	-12	-2	+1	+7	-11	-4	-16	+3	-59
西区	105	75	71	62	55	84	80	75	87	59	105	108	966
前年比	+5	-13	-4	+11	-14	+14	-3	-22	+26	-19	+10	+29	+20

(3) 形態別の発生件数

ア 時間帯別発生件数

発生件数は、昼間(06～18時)の事故が、全体の73.5%を占めた。

区	時間	06時～12時		12時～18時		18時～24時		00時～06時		合計	
		年累計	前年比	年累計	前年比	年累計	前年比	年累計	前年比	年累計	前年比
福岡市		2,062	-95	2,290	-78	1,380	-71	192	-45	5,924	-289
構成率	増減率	34.8%	-4.4%	38.7%	-3.3%	23.3%	-4.9%	3.2%	-19.0%		-4.7%
東区		390	-23	485	+70	266	-2	30	-6	1,171	+39
博多区		411	-53	428	-102	341	-22	53	-2	1,233	-179
中央区		273	-47	367	+6	234	-10	42	-16	916	-67
南区		372	+8	335	-25	212	+13	21	-17	940	-21
城南区		120	+6	123	-34	61	-24	18	-6	322	-46
早良区		207	-13	229	-2	111	-24	18	-3	565	-42
西区		289	+27	323	+9	155	-2	10	-7	777	+27

イ 年齢別発生件数(第1当事者)

発生件数は、高齢者(65歳以上)が、18.5%を占めた。

区	年齢	15歳以下		16～24歳		65～74歳		75歳以上		その他(若年・高齢者以外)		合計	
		年累計	前年比	年累計	前年比	年累計	前年比	年累計	前年比	年累計	前年比	年累計	前年比
福岡市		11	+3	853	+37	792	-23	303	-10	3,965	-296	5,924	-289
構成率	増減率	0.2%	37.5%	14.4%	4.5%	13.4%	-2.8%	5.1%	-3.2%	66.9%	-6.9%		-4.7%
東区		2	+1	160	+1	129	+3	60	+2	820	+32	1,171	+39
博多区		1	+1	196	-11	156	-20	49	+1	831	-150	1,233	-179
中央区		1	±0	125	-6	141	+7	38	+3	611	-71	916	-67
南区		2	±0	123	+3	127	-20	52	+14	636	-18	940	-21
城南区		1	+1	55	+20	44	-10	19	-8	203	-49	322	-46
早良区		2	+1	70	+9	98	+17	30	-18	365	-51	565	-42
西区		2	-1	124	+21	97	±0	55	-4	499	+11	777	+27

ウ 道路形状別発生件数

発生件数は、交差点及び交差点付近が多く、58.5%を占めた。

区	形状	交差点		交差点付近		カーブ		直線		踏切		その他		合計	
		年累計	前年比	年累計	前年比	年累計	前年比	年累計	前年比	年累計	前年比	年累計	前年比	年累計	前年比
福岡市		2,530	-6	937	-100	33	-5	2,121	-133	0	-2	303	-43	5,924	-289
構成率	増減率	42.7%	-0.2%	15.8%	-9.6%	0.6%	-13.2%	35.8%	-5.9%	0.0%	-100.0%	5.1%	-12.4%		-4.7%
東区		469	+21	177	+15	10	-6	438	+14	0	-1	77	-4	1,171	+39
博多区		532	-58	260	-66	3	-1	382	-44	0	-1	56	-9	1,233	-179
中央区		378	-13	166	-22	3	+1	338	-28	0	±0	31	-5	916	-67
南区		473	+48	134	-36	2	-3	284	-23	0	±0	47	-7	940	-21
城南区		123	-4	42	+2	3	+1	137	-31	0	±0	17	-14	322	-46
早良区		233	-4	67	-3	3	+1	241	-23	0	±0	21	-13	565	-42
西区		322	+4	91	+10	9	+2	301	+2	0	±0	54	+9	777	+27

エ 事故類型別発生件数

発生件数は、車対車が多く、86.2%を占めた。

区	類型	車対歩行者		車対車		車単独		列車事故		合計	
		年累計	前年比	年累計	前年比	年累計	前年比	年累計	前年比	年累計	前年比
福岡市		753	-29	5,106	-250	65	-10	0	±0	5,924	-289
構成率	増減率	12.7%	-3.7%	86.2%	-4.7%	1.1%	-13.3%	0.0%	--		-4.7%
東区		143	+6	1,018	+30	10	+3	0	±0	1,171	+39
博多区		156	-15	1,061	-169	16	+5	0	±0	1,233	-179
中央区		149	-14	750	-49	17	-4	0	±0	916	-67
南区		119	-1	813	-14	8	-6	0	±0	940	-21
城南区		42	-1	277	-44	3	-1	0	±0	322	-46
早良区		75	-11	486	-30	4	-1	0	±0	565	-42
西区		69	+7	701	+26	7	-6	0	±0	777	+27

オ 第1当事者別発生件数

発生件数は、普通四輪車(軽を含む)が多く、90.5%を占めた。

区	当事者	大型四輪		普通四輪		自動二輪		原付		その他		合計	
		年累計	前年比	年累計	前年比	年累計	前年比	年累計	前年比	年累計	前年比	年累計	前年比
福岡市		82	-8	5,363	-245	104	-5	143	-23	232	-8	5,924	-289
構成率	増減率	1.4%	-8.9%	90.5%	-4.4%	1.8%	-4.0%	2.4%	-13.9%	3.9%	-3.3%		-4.7%
東区		22	-4	1,090	+56	16	-3	16	-10	27	±0	1,171	+39
博多区		20	-2	1,117	-161	25	+2	22	-15	49	-3	1,233	-179
中央区		15	-1	805	-59	16	-4	27	-5	53	+2	916	-67
南区		11	+6	846	-9	21	-1	22	-3	40	-14	940	-21
城南区		3	±0	285	-44	4	-3	17	+6	13	-5	322	-46
早良区		5	-6	515	-44	8	+3	15	-3	22	+8	565	-42
西区		6	-1	705	+16	14	+1	24	+7	28	+4	777	+27

(4) 年齢層別・状態別の発生状況

区分 年・区	全交通事故			子どもの交通事故 (中学生以下)			高齢者(65歳以上) の交通事故			高齢(65歳以上)運転者 (第1当)の交通事故			歩行者の交通事故		
	件数	死者	傷者	件数	死者	傷者	件数	死者	傷者	件数	死者	傷者	件数	死者	傷者
令和 元年	7,758	18	9,466	262	1	561	2,071	9	1,040	1,375	6	1,644	900	8	910
令和 2年	6,213	14	7,483	186	0	409	1,647	9	825	1,111	6	1,300	782	9	783
令和 3年	<b>5,924</b>	<b>16</b>	<b>7,168</b>	<b>195</b>	<b>1</b>	<b>414</b>	<b>1,547</b>	<b>4</b>	<b>711</b>	<b>1,080</b>	<b>1</b>	<b>1,268</b>	<b>753</b>	<b>2</b>	<b>770</b>
前年比	<b>-289</b>	<b>+2</b>	<b>-315</b>	<b>+9</b>	<b>+1</b>	<b>+5</b>	<b>-100</b>	<b>-5</b>	<b>-114</b>	<b>-31</b>	<b>-5</b>	<b>-32</b>	<b>-29</b>	<b>-7</b>	<b>-13</b>
東 区	1,171	3	1,430	47	0	103	263	0	114	189	0	233	143	1	146
前年比	+39	+1	+46	+15	±0	+24	-18	-1	-36	+6	-1	+23	+6	±0	+8
博 多 区	1,233	5	1,514	21	0	55	291	1	128	202	1	238	156	0	160
前年比	-179	+1	-186	±0	±0	±0	-45	-2	-33	-19	±0	-21	-15	-2	-12
中 央 区	916	2	1,073	19	0	38	238	0	95	179	0	201	149	0	150
前年比	-67	+2	-62	±0	±0	-8	+2	±0	-6	+13	±0	+10	-14	±0	-16
南 区	940	3	1,129	29	0	62	265	3	142	176	0	209	119	1	122
前年比	-21	+1	-11	-11	±0	-12	-2	+2	+18	-3	-1	-1	-1	-1	+2
城 南 区	322	1	380	14	0	23	84	0	38	62	0	74	42	0	43
前年比	-46	+1	-63	+5	±0	-6	-31	±0	-18	-19	±0	-27	-1	±0	±0
早 良 区	565	1	676	24	1	48	179	0	81	125	0	140	75	0	77
前年比	-42	-4	-59	-4	+1	-4	-10	-3	-24	-4	-2	-13	-11	-4	-5
西 区	777	1	966	41	0	85	227	0	113	147	0	173	69	0	72
前年比	+27	±0	+20	+4	±0	+11	+4	-1	-15	-5	-1	-3	+7	±0	+10

区分 年・区	自転車の交通事故			二輪車の交通事故 (含む原付)		
	件数	死者	傷者	件数	死者	傷者
令和 元年	1,770	1	1,705	1,437	1	0
令和 2年	1,439	2	1,386	1,170	2	1,248
令和 3年	<b>1,470</b>	<b>6</b>	<b>1,392</b>	<b>1,113</b>	<b>8</b>	<b>1,180</b>
前年比	<b>+31</b>	<b>+4</b>	<b>+6</b>	<b>-57</b>	<b>+6</b>	<b>-68</b>
東 区	248	0	248	174	2	183
前年比	+35	±0	+33	-11	+1	-12
博 多 区	291	3	275	218	2	238
前年比	-50	+2	-49	-16	+1	-11
中 央 区	264	0	239	172	2	184
前年比	+4	±0	-4	-10	+2	-12
南 区	243	1	227	191	1	204
前年比	-18	+1	-23	-6	+1	-6
城 南 区	77	1	74	77	0	78
前年比	+5	+1	+5	-15	±0	-18
早 良 区	157	1	146	110	0	118
前年比	+27	+1	+19	-21	±0	-22
西 区	190	0	183	171	1	175
前年比	+28	-1	+25	+22	+1	+13

(5) 単位当たり(人口・車両・道路距離・免許人口等)の交通事故

項目	交通事故事故状況			人口1万人当たり			自動車千台当たり			道路延長10km当たり			免許人口千人当たり		
	発生件数	死者数	傷者数	発生件数	死者数	傷者数	発生件数	死者数	傷者数	発生件数	死者数	傷者数	発生件数	死者数	傷者数
福岡市	5,924	16	7,168	36.6	0.10	44.3	7.7	0.02	9.3	15.0	0.04	18.2	6.0	0.02	7.2
東 区	1,171	3	1,430	36.0	0.09	43.9	6.8	0.02	8.3	13.8	0.04	16.8	5.8	0.01	7.1
博多区	1,233	5	1,514	48.9	0.20	60.0	8.0	0.03	9.9	25.3	0.10	31.1	8.0	0.03	9.8
中央区	916	2	1,073	44.2	0.10	51.7	12.6	0.03	14.7	35.3	0.08	41.3	7.2	0.02	8.5
南 区	940	3	1,129	35.3	0.11	42.3	8.0	0.03	9.6	15.7	0.05	18.9	5.7	0.02	6.8
城南区	322	1	380	24.2	0.08	28.5	5.9	0.02	7.0	10.9	0.03	12.9	4.1	0.01	4.9
早良区	565	1	676	25.4	0.05	30.4	5.7	0.01	6.8	9.5	0.02	11.4	4.1	0.01	4.9
西 区	777	1	966	36.6	0.05	45.5	7.6	0.01	9.4	9.0	0.01	11.3	5.9	0.01	7.4

・ 各区の参考資料

区/区分	人 口(人)	高 齢 者(人)	車両台数(台)	面 積(k㎡)	道路延長(km)	免 許(人)	高齢免許(人)
福岡市	1,619,469	345,061	771,716	343.45	3,943.90	995,554	160,643
東 区	325,635	71,031	171,714	69.45	850.41	201,586	34,758
博多区	252,388	42,163	153,205	31.62	487.12	154,771	17,847
中央区	207,378	35,757	72,978	15.39	259.58	126,963	15,291
南 区	266,627	61,058	117,580	30.98	597.80	166,098	28,353
城南区	133,161	31,647	54,375	15.99	295.23	78,297	14,512
早良区	222,123	53,272	99,095	95.87	595.17	136,741	25,407
西 区	212,157	50,133	102,769	84.15	858.59	131,098	24,475

(注1) 人口及び高齢者は、総務省統計資料「人口推計」による。一令和4年1月1日現在

(注2) 車両台数(125ccの排気量以上の車両)は、九州運輸局、全国軽自動車協会連合会、福岡市財政局税務部資料による。一令和3年3月31日末現在

(注3) 面積は、国土交通省国土地理院公表による。一令和4年1月1日現在 道路延長は、福岡市道路下水道局総務部資料による。一令和3年4月1日現在

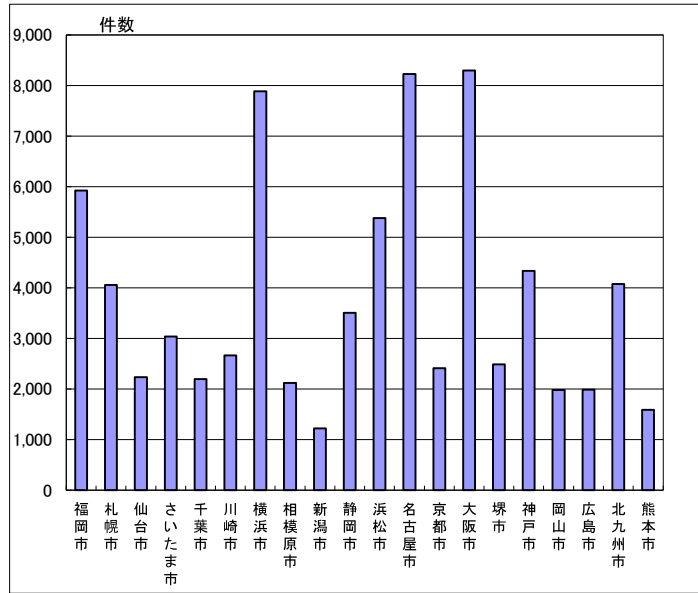
(注4) 免許及び高齢免許は、運転免許保有者数及び高齢者の保有者数で、県警察交通部運転免許管理課資料による。一令和3年12月31日現在

### 3 政令指定都市の交通事故

#### (1) 発生状況

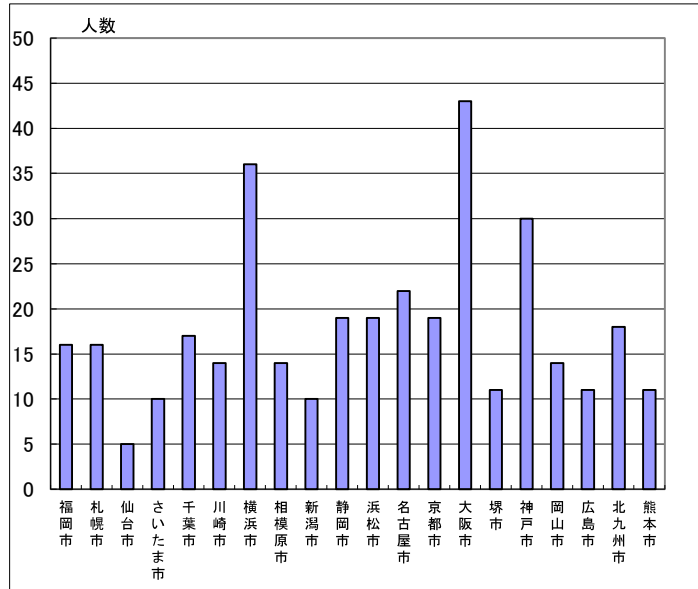
##### ア 発生件数

都市名	令和3年	令和2年	増減数	増減率
<b>福岡市</b>	<b>5,924</b>	<b>6,213</b>	<b>-289</b>	<b>-4.7%</b>
札幌市	4,053	3,884	+169	4.4%
仙台市	2,233	2,146	+87	4.1%
さいたま市	3,038	2,842	+196	6.9%
千葉市	2,193	2,015	+178	8.8%
川崎市	2,663	2,878	-215	-7.5%
横浜市	7,883	7,398	+485	6.6%
相模原市	2,116	1,975	+141	7.1%
新潟市	1,221	1,320	-99	-7.5%
静岡市	3,507	3,592	-85	-2.4%
浜松市	5,375	5,570	-195	-3.5%
名古屋市	8,224	7,975	+249	3.1%
京都市	2,409	2,590	-181	-7.0%
大阪市	8,296	8,256	+40	0.5%
堺市	2,487	2,400	+87	3.6%
神戸市	4,332	4,477	-145	-3.2%
岡山市	1,977	1,905	+72	3.8%
広島市	1,987	2,019	-32	-1.6%
北九州市	4,074	4,450	-376	-8.4%
熊本市	1,587	1,559	+28	1.8%



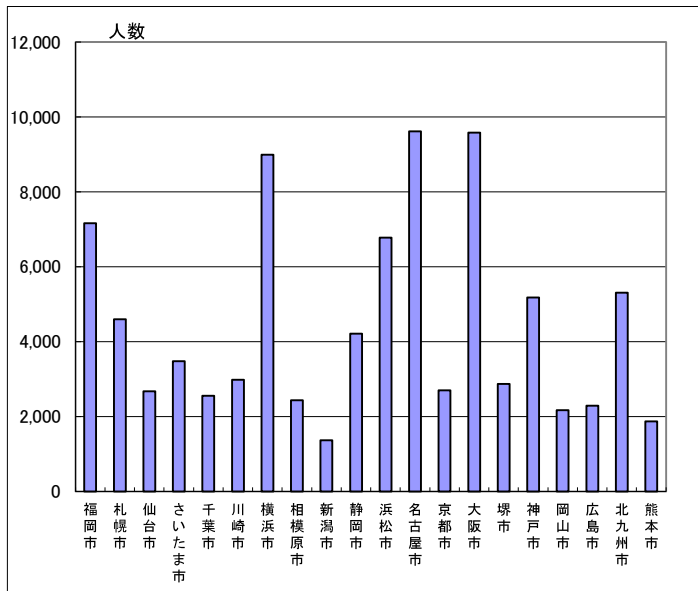
##### イ 死者数

都市名	令和3年	令和2年	増減数	増減率
<b>福岡市</b>	<b>16</b>	<b>14</b>	<b>+2</b>	<b>14.3%</b>
札幌市	16	30	-14	-46.7%
仙台市	5	11	-6	-54.5%
さいたま市	10	14	-4	-28.6%
千葉市	17	10	+7	70.0%
川崎市	14	20	-6	-30.0%
横浜市	36	48	-12	-25.0%
相模原市	14	11	+3	27.3%
新潟市	10	11	-1	-9.1%
静岡市	19	18	+1	5.6%
浜松市	19	17	+2	11.8%
名古屋市	22	42	-20	-47.6%
京都市	19	26	-7	-26.9%
大阪市	43	37	+6	16.2%
堺市	11	11	±0	0.0%
神戸市	30	19	+11	57.9%
岡山市	14	20	-6	-30.0%
広島市	11	19	-8	-42.1%
北九州市	18	20	-2	-10.0%
熊本市	11	8	+3	37.5%



##### ウ 傷者数

都市名	令和3年	令和2年	増減数	増減率
<b>福岡市</b>	<b>7,168</b>	<b>7,483</b>	<b>-315</b>	<b>-4.2%</b>
札幌市	4,600	4,304	+296	6.9%
仙台市	2,678	2,589	+89	3.4%
さいたま市	3,481	3,304	+177	5.4%
千葉市	2,559	2,381	+178	7.5%
川崎市	2,981	3,227	-246	-7.6%
横浜市	8,997	8,468	+529	6.2%
相模原市	2,437	2,273	+164	7.2%
新潟市	1,366	1,515	-149	-9.8%
静岡市	4,213	4,280	-67	-1.6%
浜松市	6,783	7,111	-328	-4.6%
名古屋市	9,617	9,344	+273	2.9%
京都市	2,702	2,890	-188	-6.5%
大阪市	9,584	9,493	+91	1.0%
堺市	2,873	2,799	+74	2.6%
神戸市	5,178	5,251	-73	-1.4%
岡山市	2,169	2,143	+26	1.2%
広島市	2,291	2,343	-52	-2.2%
北九州市	5,311	5,780	-469	-8.1%
熊本市	1,872	1,891	-19	-1.0%



(※) 各市から資料集計(担当市＝千葉市)

## (2) 単位当たり(人口・自動車・道路)別の交通事故と順位

番号	項目 都市名	人口10万人当たり			自動車1万台当たり			道路延長10km当たり		
		発生件数	死者数	傷者数	発生件数	死者数	傷者数	発生件数	死者数	傷者数
1	福 岡 市	<b>365.8</b>	<b>0.99</b>	<b>442.6</b>	<b>76.8</b>	<b>0.21</b>	<b>92.9</b>	<b>15.0</b>	<b>0.04</b>	<b>18.2</b>
	順位	<b>4</b>	<b>13</b>	<b>4</b>	<b>3</b>	<b>15</b>	<b>3</b>	<b>2</b>	<b>11</b>	<b>2</b>
2	札 幌 市	205.5	0.81	233.2	38.8	0.15	44.0	7.1	0.03	8.0
	順位	<b>15</b>	<b>18</b>	<b>16</b>	<b>15</b>	<b>19</b>	<b>15</b>	<b>12</b>	<b>14</b>	<b>12</b>
3	仙 台 市	203.6	0.46	244.2	34.1	0.08	40.9	5.9	0.01	7.0
	順位	<b>16</b>	<b>20</b>	<b>14</b>	<b>17</b>	<b>20</b>	<b>16</b>	<b>16</b>	<b>20</b>	<b>16</b>
4	さいたま市	227.9	0.75	261.1	69.7	0.23	79.8	7.2	0.02	8.3
	順位	<b>11</b>	<b>19</b>	<b>12</b>	<b>4</b>	<b>13</b>	<b>5</b>	<b>10</b>	<b>15</b>	<b>11</b>
5	千 葉 市	224.4	1.74	261.8	59.8	0.46	69.7	6.5	0.05	7.6
	順位	<b>12</b>	<b>7</b>	<b>11</b>	<b>11</b>	<b>2</b>	<b>10</b>	<b>14</b>	<b>6</b>	<b>14</b>
6	川 崎 市	173.1	0.91	193.7	56.9	0.30	63.7	10.6	0.06	11.9
	順位	<b>17</b>	<b>17</b>	<b>17</b>	<b>12</b>	<b>7</b>	<b>12</b>	<b>5</b>	<b>4</b>	<b>7</b>
7	横 浜 市	209.0	0.95	238.5	54.9	0.25	62.6	10.0	0.05	11.4
	順位	<b>14</b>	<b>14</b>	<b>15</b>	<b>13</b>	<b>12</b>	<b>13</b>	<b>7</b>	<b>9</b>	<b>8</b>
8	相 模 原 市	291.5	1.93	335.7	60.5	0.40	69.7	8.7	0.06	10.0
	順位	<b>8</b>	<b>6</b>	<b>9</b>	<b>10</b>	<b>4</b>	<b>11</b>	<b>9</b>	<b>2</b>	<b>9</b>
9	新 潟 市	155.9	1.28	174.4	20.5	0.17	23.0	1.8	0.01	2.0
	順位	<b>20</b>	<b>12</b>	<b>20</b>	<b>20</b>	<b>17</b>	<b>20</b>	<b>20</b>	<b>19</b>	<b>20</b>
10	静 岡 市	510.3	2.76	613.0	65.5	0.35	78.6	10.4	0.06	12.5
	順位	<b>2</b>	<b>1</b>	<b>2</b>	<b>7</b>	<b>5</b>	<b>7</b>	<b>6</b>	<b>3</b>	<b>5</b>
11	浜 松 市	684.1	2.42	863.3	84.6	0.30	106.7	6.3	0.02	8.0
	順位	<b>1</b>	<b>2</b>	<b>1</b>	<b>2</b>	<b>8</b>	<b>2</b>	<b>15</b>	<b>17</b>	<b>13</b>
12	名 古 屋 市	353.9	0.95	413.8	62.9	0.17	73.5	12.8	0.03	15.0
	順位	<b>5</b>	<b>15</b>	<b>5</b>	<b>8</b>	<b>16</b>	<b>8</b>	<b>3</b>	<b>12</b>	<b>3</b>
13	京 都 市	166.1	1.31	186.3	41.3	0.33	46.4	6.6	0.05	7.4
	順位	<b>19</b>	<b>11</b>	<b>19</b>	<b>14</b>	<b>6</b>	<b>14</b>	<b>13</b>	<b>5</b>	<b>15</b>
14	大 阪 市	301.9	1.57	348.8	93.1	0.48	107.5	22.6	0.12	26.1
	順位	<b>7</b>	<b>8</b>	<b>7</b>	<b>1</b>	<b>1</b>	<b>1</b>	<b>1</b>	<b>1</b>	<b>1</b>
15	堺 市	303.3	1.34	350.4	61.7	0.27	71.2	11.2	0.05	13.0
	順位	<b>6</b>	<b>10</b>	<b>6</b>	<b>9</b>	<b>10</b>	<b>9</b>	<b>4</b>	<b>7</b>	<b>4</b>
16	神 戸 市	285.9	1.98	341.8	66.2	0.46	79.1	7.2	0.05	8.6
	順位	<b>9</b>	<b>3</b>	<b>8</b>	<b>6</b>	<b>3</b>	<b>6</b>	<b>11</b>	<b>8</b>	<b>10</b>
17	岡 山 市	274.1	1.94	300.8	37.1	0.26	40.7	3.0	0.02	3.3
	順位	<b>10</b>	<b>4</b>	<b>10</b>	<b>16</b>	<b>11</b>	<b>17</b>	<b>19</b>	<b>18</b>	<b>19</b>
18	広 島 市	166.3	0.92	191.8	29.6	0.16	34.1	4.2	0.02	4.8
	順位	<b>18</b>	<b>16</b>	<b>18</b>	<b>19</b>	<b>18</b>	<b>19</b>	<b>17</b>	<b>16</b>	<b>18</b>
19	北 九 州 市	438.1	1.94	571.1	66.3	0.29	86.5	9.3	0.04	12.1
	順位	<b>3</b>	<b>5</b>	<b>3</b>	<b>5</b>	<b>9</b>	<b>4</b>	<b>8</b>	<b>10</b>	<b>6</b>
20	熊 本 市	215.0	1.49	253.7	31.3	0.22	36.9	4.1	0.03	4.8
	順位	<b>13</b>	<b>9</b>	<b>13</b>	<b>18</b>	<b>14</b>	<b>18</b>	<b>18</b>	<b>13</b>	<b>17</b>

(※) 各市から資料集計(担当市-千葉市)

(注1) 人口は、推計人口。一令和4年1月1日現在

(注2) 順位は、数値が高い順。

(3) 飲酒運転交通事故・人口・面積・道路延長・車両台数・免許人口

都市名	項目 飲酒運転交通事故			人口 (人)	面積 (km <sup>2</sup> )	道路延長 (km)	自動車台数 (台)	原付自転車 (台)	免許人口 (人)
	発生件数	死者数	傷者数						
<b>福岡市</b>	<b>23</b>	<b>0</b>	<b>32</b>	<b>1,619,469</b>	<b>343.46</b>	<b>3,943.90</b>	<b>771,716</b>	<b>92,855</b>	<b>995,554</b>
札幌市	24	0	37	1,972,381	1,121.26	5,724.57	1,044,990	22,301	1,211,747
仙台市	17	0	23	1,096,623	786.35	3,801.90	654,867	43,588	709,258
さいたま市	8	0	12	1,333,160	217.43	4,196.60	436,177	50,371	868,009
千葉市	20	0	24	977,306	271.76	3,369.00	367,021	40,190	611,406
川崎市	18	1	21	1,538,825	144.35	2,500.94	468,145	67,542	916,767
横浜市	39	1	48	3,772,029	437.78	7,869.27	1,437,104	233,397	2,258,661
相模原市	10	0	13	726,025	328.91	2,427.00	349,711	39,431	451,089
新潟市	12	2	14	783,133	726.28	6,889.00	595,027	38,585	538,408
静岡市	14	0	17	687,273	1,411.83	3,369.10	535,736	44,888	463,040
浜松市	12	0	14	785,729	1,558.06	8,505.79	635,488	32,260	554,986
名古屋市	66	3	86	2,323,994	326.50	6,417.93	1,307,688	67,826	1,478,710
京都市	19	2	26	1,450,660	827.83	3,649.28	582,629	161,539	825,806
大阪市	44	1	55	2,747,569	225.33	3,677.00	891,562	104,488	1,466,585
堺市	22	0	30	819,965	149.83	2,212.93	403,231	59,347	495,740
神戸市	23	3	24	1,515,014	557.03	6,049.31	654,377	121,899	895,580
岡山市	9	0	10	721,149	789.95	6,636.21	532,924	39,178	475,348
広島市	17	0	20	1,194,644	906.69	4,762.74	671,763	92,580	775,050
北九州市	23	1	27	929,991	492.00	4,377.90	614,168	31,316	581,969
熊本市	23	0	34	737,969	390.32	3,867.06	507,616	53,088	488,050

(※) 各市から資料集計(担当市一千葉市)

(注1) 人口は、総務省統計資料「人口推計」による。一令和4年1月1日現在

(注2) 福岡市の免許人口は、運転免許保有者数で県警察交通部運転免許管理課資料による。一令和3年12月31日現在

(注3) 福岡市の道路延長は、福岡市道路下水道局総務部資料による。一令和3年4月1日現在

(注4) 福岡市の自動車台数は、(125ccの排気量以上の車両で九州運輸局、全国軽自動車協会連合会、福岡市財政局税務部資料による。

一令和3年12月31日現在

(注5) 福岡市の原付1・2種、小型特殊車は、福岡市財政局税務部資料による。一令和3年3月31日現在



令和3年 福岡市の交通事故

令和4年11月発行

発行 福岡市 市民局

生活安全部 防犯・交通安全課

福岡市中央区天神1-8-1

TEL (092)711-4061

FAX (092)711-4059