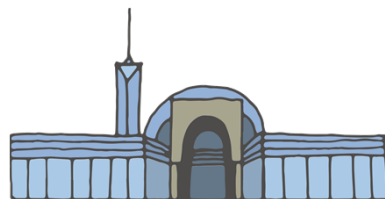


別紙 1

別紙 2



# 福岡市博物館協議会

令和 4 年 3 月 2 5 日



福岡市博物館  
Fukuoka City Museum

はじめに

## 福岡市博物館の概要

- 種別 総合博物館
- 開館 平成2年10月18日
- 開館時間 午前9時30分～午後5時30分 月曜日休館  
市立小中学校の夏季休業期間の金・土・日・  
祝日及び8月13日～15日は、午後8時まで開館
- 展示室 常設展示室、企画展示室、特別展示室
- 観覧料 常設展・企画展共通／特別展は別料金  
一般200円（150円）／高大生150円（100円）  
中学生以下無料
- 付帯施設 体験学習室、読書室、喫茶・談話室、  
ミュージアムショップ 等
- 資料件数 185,721件（令和3年3月31日現在）

はじめに

## 福岡市博物館の概要

### ■沿革

昭和55年7月	博物館建設構想発表
昭和57年4月	博物館建設構想懇話会「郷土福岡にふさわしい博物館について」意見書提出
昭和61年1月	建設場所を「百道埋め立て地第1工区」に決定
昭和62年7月	博物館 起工式
昭和63年12月	博物館 竣工
平成元年3月	アジア太平洋博覧会でのテーマ館
平成2年10月	開館
平成24年4月	教育委員会から経済観光文化局へ管理運営を移管
平成25年11月	常設展示室リニューアル

### ■規模

敷地面積	建築面積	延床面積	うち展示室	うち収蔵庫	構造
約50,650㎡	約10,090㎡	約16,920㎡	約4,835㎡	約2,390㎡	SRC造3階建

はじめに

## 福岡市博物館の概要

### ■事業

資料の収集・保管

展示・公開

展覧会・講演会 等

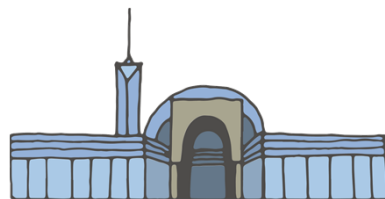
調査・研究

教育普及

普及・広報

市史編さん

博物館リニューアル推進事業



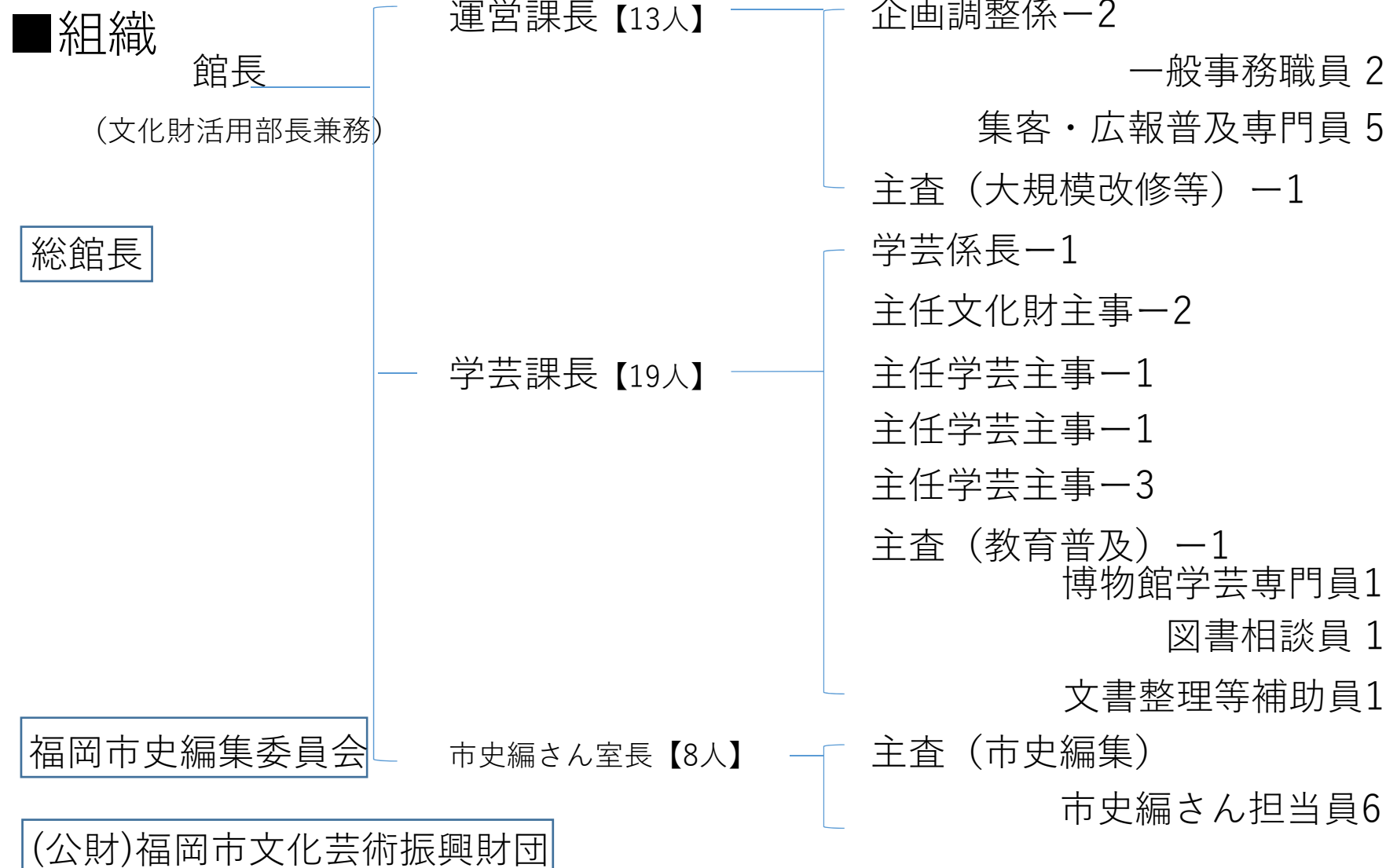
# 令和 3 年度事業報告



福岡市博物館  
Fukuoka City Museum

# 福岡市博物館の組織 (令和3年度)

## ■ 組織



## 令和3年度 事業報告

### 令和3年度 予算の概要

内容	予算額	摘要	単位：千円
<b>【歳入】</b>	<b>49,969</b>		
使用料及び手数料	40,011	観覧料、展示室等の使用料、施設使用料	
財産収入	7,006	画像使用、図録、市史の販売 等	
寄付金	719	ふるさと寄附金	
雑収入	2,233	事業者の光熱水費 等	
<b>【歳出】</b>	<b>352,233</b>		
管理運営費	291,675	一般管理、施設・設備の保守管理、	
常設展等経費	8,943	常設展、企画展、講座・教育普及、情報サービス	
特別展等経費	9,300	特別展	
資料収集等経費	3,780	資料収集、目録作成、修繕、燻蒸、図書	
市史編さん経費	26,819	市史編さん	
施設整備費	11,716	リニューアル推進	

## 資料の収集

### ■ 福岡市博物館の資料収集

寄贈／寄託／購入

### ■ 先行取得

博物館資料の購入は、福岡市文化芸術振興財団が行い、市が財団から買い戻す。

### ■ 資料収集委員会

収集対象資料は「資料収集委員会」にはかる。



### 【令和3年度】

#### ■ 収集委員会（令和4年2月24日）

寄贈	2,646件	3,888点
寄託	42件	62点
購入	111件	119点



#### ■ 目録化（令和元年度収集分）

寄贈	3,332件	4,212点
寄託	49件	52点
購入	17件	19点

#### ■ 財団からの買い戻し

3件 5点



## 資料の保管・保存・公開

### ■環境保全

開館時・閉館時の点検  
設備の点検  
ジオラマやケース内等の清掃

### ■虫菌害対策

収集や調査のために外部から運びこまれた資料等、虫菌害が想定できる資料は、くん蒸を実施

実施件数… 4回



### ■資料修理

令和3年度は実施案件無し

### ■資料の公開

特別閲覧

対応件数…61件

資料貸与

貸与資料…61件65点

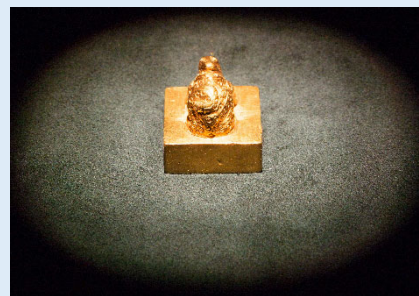


## 福岡市博物館の展示室

### ■ 常設展示室

2,100㎡

テーマ：FUKUOKA アジアに  
生きた都市と人びと



### ■ 企画展示室

4室 計1,235㎡

様々なテーマを設け、博物館資料や地域の文化財を展示。2~3  
か月ごとに展示替を実施



### ■ 特別展示室

1,500㎡

多種多彩な展覧会を4~5本開催。  
展覧会の開催主体は、おおむね  
実行委員会等



## 体験学習室（みたいけんラボ）

アジア各地の玩具や楽器、衣服、生活の道具などを展示。展示している資料は自由に手に取ることができ、楽器を演奏したり、ゲームをしたり、民族衣装を着て写真を撮るなど、さまざまな体験ができる。

なお、新型コロナウイルス感染症の感染防止の観点から、現在はエリアを限定し、展示の観覧のみに制限している。



# 令和3年度 事業報告

## 展示・公開

### 企画展

企画展示室1	企画展示室2	企画展示室3	企画展示室4
鬼は滅びない	筑前を旅する	水への祈り	役所とハンコ
戦争とわたしたちの くらし30	天下取りと 黒田孝高・長政	近代福岡交通史3 福岡市地下鉄の40年	博多祇園山笠展20 －修羅山にみる武将 と勇士たち－
青のフォークロア －生活に根付く色彩 感覚－	古代筑紫の特産品	－	唐団扇がつなぐもの
第33回 新収蔵品展 ふくおかの歴史とくらし			
知り、愛でる、 表具展	四君子 －高潔なる植物画－	鉄のはなし	OMOU (思・想・念) ところありて…

## 近代福岡交通史 3 福岡市地下鉄の40年

市交通局と連携した企画展。開業40周年を迎えた福岡市地下鉄の歩みを、ポスターや記念乗車券、出土遺跡など通して紹介。

会期中、2階ミュージアムモールに地下鉄車両のパネル等を設置。交通局主催のクイズラリーのゴール地点となるなど、様々な形で連携事業を行った。



## 唐団扇(とううちわ)がつなぐもの

江戸時代以来、唐人町の運営を支えてきた様々な組織が使用してきた印「唐団扇」。

この展示では、「唐団扇」が描かれた諸道具を通して、唐人町に生きた人びとの姿を紹介。

資料はすべて、現在も町の運営に携わる唐人町中年会の協力を得て借用し、展示した。



# 令和3年度 事業報告

## 展示・公開

### 企画展

#### 第33回新収蔵品展 ふくおかの歴史とくらし



平成30年度収集資料1608件の中から約100件の資料を展示。

11/16-1/30 (59日間)

#### 解説動画配信



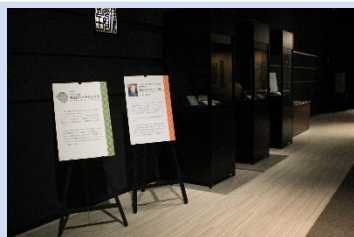
企画展ごとに担当学芸員が解説動画を作成。YouTube公式チャンネルで配信。

# 令和3年度 事業報告

## 展示・公開

### 特設展示

#### タイ×福岡 陶磁器からみる交流展



2012年（第23回）福岡アジア文化賞受賞者である  
チャンウィット・カセートシリ氏の寄贈資料を展示・紹介。

9/14-10/17

#### 金印 旧国宝指定90年



金印が旧国宝に指定されて90年を迎えるのにあたり、関連の資料を展示・紹介。

10/19-12/26

#### 今年の正月は とらじゃった



令和4年の干支にちなみ、当館が所蔵する「とら」に関する資料を展示・紹介。

1/5-2/6



# 令和3年度 事業報告

## 展覧会・講演会 等

### 特別展

ミイラ  
「永遠の命」を求めて



4/10-6/27 (68日間)

観覧者：54,850人

主催  
福岡市博物館  
RKB毎日放送  
西日本新聞社

徳川家康と歴代将軍  
～国宝・久能山東照宮の名宝～



7/16-9/5 (45日間)

観覧者：29,010人

主催  
福岡市博物館、読売新聞西部本社、RKB毎日放送、チケットぴあ九州、ラブエフエム

# 令和3年度 事業報告

## 展覧会・講演会 等

### 特別展

DC 展 スーパーヒーローの誕生	フィンレイソン展	ライデン国立古代博物館所蔵 古代エジプト展
		
9/18-12/5 (68日間)	1/15-2/27 (38日間)	3/12-6/19 (86日間)
観覧者：17,360人	観覧者：9,343人	—
主催 西日本新聞社 TVQ九州放送	主催 東映 テレビ西日本	主催 福岡市博物館、西日本新聞社 RKB毎日放送、ライデン国立博物館

## 令和3年度 事業報告

### 展覧会・講演会 等

### 講演会・催事



展覧会	日時・期間	タイトル・内容
ミイラ展	4月10(土)	記念講演会「ミイラ展の概要とアンデスのミイラ」 講師：篠田兼一（国立科学博物館、ミイラ展監修者）
家康展	7月6日(火)～ 9月5日(日)	企画展「天下取りと黒田孝高・長政」同時開催
家康展	7月16日(金)～ 7月18日(日)	ふじのくに・しずおかデー 静岡県・山梨県の観光・食・文化資源を発信する観光・ 物産イベントを開催
家康展	7月16日(金)	プレス内覧会 プレ・オープニングイベント 疫病退散、 展覧会・イベント成功祈念 勢い水まき
家康展	7月17日(土) 8月8日(土)	記念講演会 講師：久能山東照宮 落合偉洲宮司 各日 ①11～12時、②14～15時
家康展	8月12日(木)	夜間貸切観覧 歴史体験型メディア「レキシペリエンス」



# 令和3年度 事業報告

## 展覧会・講演会 等

### 講演会・催事

展覧会	日時・期間	タイトル・内容
家康展		刀剣乱舞-ONLINE- コラボ企画 等身大パネル展示 全4体 コラボチケット販売 家康展および同時開催の企画展で展示される刀剣と刀剣男子をデザイン オリジナルコラボグッズ販売
金印展	10月26日(火)～ 12月26日(日)	国宝 金印「漢委奴国王」超高精細8K映像上映 NHK福岡放送局制作「国宝へようこそプチ『漢委奴国王 金印』」を8Kモニターで上映  
エジプト展	3月12日(土)	記念講演会「太宰府とライデン：学問の地から探る古代エジプト文明の世界」 講師：中野智章(中部大学教授、展覧会監修者)
エジプト展	3月26日(土)	ナイトミュージアム 薄暗い展示室の中を懐中電灯を持って探検

## 調査・研究

### 資料収集



### 収集資料の整理・目録化

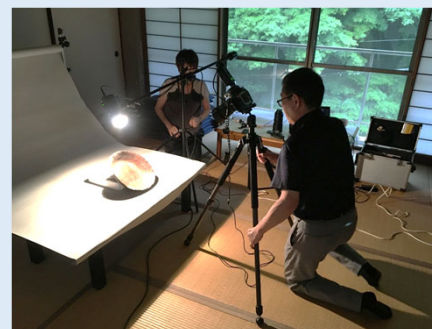


### データベース管理



### 展覧会・研究

### 市史編さん



### 文化財指定や基礎調査

## 収蔵品データベース

### データベースのHPにおける公開

収蔵品データベースは、I.B.MUSEUM SaaS（早稲田システム開発株式会社）上で運用。  
今年度より平成20～30年度に収集した資料全点のデータを館HPにて公開を開始した。平成20年度以前の収集資料のデータは、順次公開準備を進める。



The screenshot displays the museum's website interface for a collection item. At the top left is the logo for Fukuoka City Museum (福岡市博物館). The page title is '魅前立六十二間筋兜・紺糸威胴丸具足'. The item number is 2010P02479. The category is '寺澤見蔵資料', the era is '江戸時代', and the maker is '不詳'. The material and form are listed as '鉄、銅、革、布製、漆塗'. The dimensions are '兜:長径26.0、短径21.5、高17.0 二枚胴、胴高39.0'. The count is '1領'. The notes mention '兜:四枚しころ、胴:二枚胴 背筒、面頬、脛当、佩立、籠手、布製胴締め、木製よろい立が付属'. The page is powered by I.B.MUSEUM SaaS and has a copyright notice for 2021.

備品番号	: 2010P02479
資料群名	: 寺澤見蔵資料
時代	: 江戸時代
作成など(人)	: 不詳
品質・形状	: 鉄、銅、革、布製、漆塗
法量	: 兜:長径26.0、短径21.5、高17.0 二枚胴、胴高39.0
員数	: 1領
備考	: 兜:四枚しころ、胴:二枚胴 背筒、面頬、脛当、佩立、籠手、布製胴締め、木製よろい立が付属

# 令和3年度 事業報告

## 調査・研究

### 刊行物

#### 展示解説

##### ■企画展



リーフレット  
16回発行

##### ■特別展図録



#### 紀要



研究紀要第31号

#### 収藏品目録



収藏品目録37  
(令和元年度収集資料)

## 学芸員課程履修者向けの実習

学芸員課程を履修している大学4年次生等を対象に実習を行った。令和3年度は、新型コロナウイルス感染症の感染予防対策として、実習生を2グループに分け、それぞれ5日間で実習を実施した。

### 【日程・人数】

①7月26日（月）～30日（金）

参加人数：6名

②8月2日（月）～6日（金）

参加人数：6名

※秋田公立美術大学、九州産業大学  
静岡大学、西南学院大学、  
筑紫女学園大学、福岡大学、  
山口大学の学生を受入







# 令和3年度 事業報告

## 教育普及

### 学校教育

項目	実績
<p>■ 博物館体験学習</p> <p>博物館を体験する校外学習。小中学校、特別支援学校を対象。地域の歴史遺産に関連した常設展示も紹介。</p> 	<p>小学校 実施なし</p> <p>中学校・ 特別支援学校 3校 59名</p>
<p>■ 出前学習</p> <p>小学校などを対象に博物館から講師を派遣する体験型の歴史学習。封泥体験、勾玉づくり、しめ縄、布づくりのプログラムを実施。</p> 	<p>小学校 76校 6,794名 ※院内学級のオンライン 出前学習も含む</p>

項目

日時・対象

■ オンライン出前学習

来館や対面での出前学習が困難な院内学級等を対象に、オンラインによる出前学習を実施。国宝「金印」のレプリカを用いた封泥箱づくり体験に加え、今年度は体験学習室から中継して、世界の楽器の音を聴いたり、レインスティックをつくったりする体験を行った。

・ 封泥箱  
千代小学校  
院内学級  
(小学部)  
10月27日  
参加者：8名



・ 世界の楽器  
野多目小学校  
院内学級  
(小学部)  
11月19日  
参加者：4名



# 令和3年度 事業報告

## 教育普及

## 社会教育

項目	日時・内容・実績
<p>■ <b>みんなのミュージアム</b> 夏・冬・春休みに開催。 埋蔵文化財センターと コラボした「チャレンジ 考古学」や封泥体験を実施。</p> 	<ul style="list-style-type: none"><li>・ (夏季)8/4~5 : チャレンジ考古学、 217名</li><li>・ (冬季)12/19 : 封泥体験、47名</li><li>・ (春季)3/27 : 封泥体験、実施予定</li></ul>
<p>■ <b>博物館おでかけワークショップ</b> 公民館等を対象に博物館 から講師を派遣して実施 する体験型の歴史学習。 勾玉づくりと封泥体験の プログラムを実施。</p> 	<ul style="list-style-type: none"><li>・ 勾玉づくり 8件(舞松原公民館、南 片江公民館、東若久公民 館、田島公民館、野芥公 民館、大池公民館、弥永 西公民館、香住丘公民館)</li><li>・ 封泥体験 1件(堤丘公民館)</li></ul>

項目	日時・内容・実績
<p>■ おうちDE福岡市博物館！</p> <p>令和2年3月から、公式サイト上に設置。既存のよみものへのリンクや、新規に制作したワークシート等を掲載</p> <ul style="list-style-type: none"><li>・ おうちDE楽しめる3D福岡市博物館</li><li>・ Google Arts &amp; Culture</li><li>・ 音声ガイドのデータ</li><li>・ 既存の解説物データ</li><li>・ おうちDEワークショップ</li></ul>	<p>おうちDEワークショップの内容を拡充</p> <p>「夏休みの自由研究にやくだつ“うちのわのはなし”」</p> <ul style="list-style-type: none"><li>・ シート) 5種</li><li>・ 動画</li></ul>  <p>【福岡市博物館】アジアのうちのわをしりたいけん</p>



# 令和3年度 事業報告

## 普及・広報

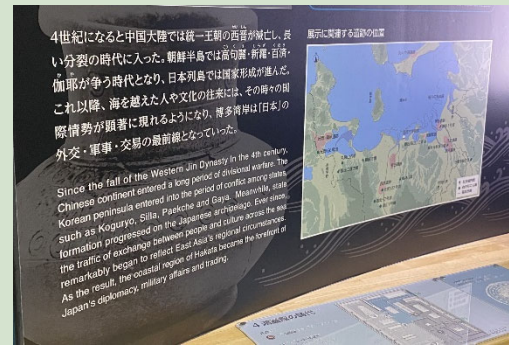
### 多言語対応

#### 項目

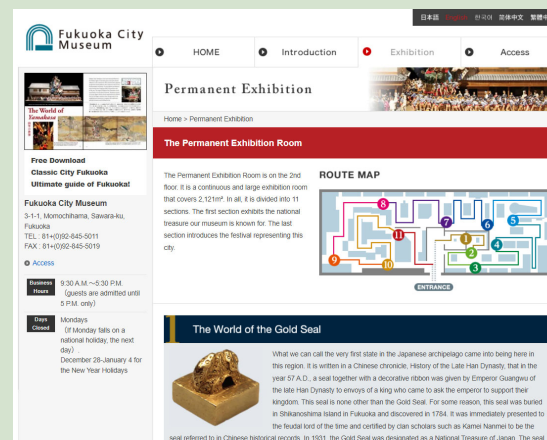
#### 日時・内容・実績

##### ■ 常設展示

- ・ 解説の多言語表記
- ・ リーフレット
- ・ 音声ガイド



##### ■ 公式ウェブサイトの多言語ページ



##### ■ 企画展の解説シート

##### ■ ブログやSNSの活用

##### ■ 解説シート

4枚

##### ■ ブログ

4回 (英語)

##### ■ Twitter

5回 (英語)

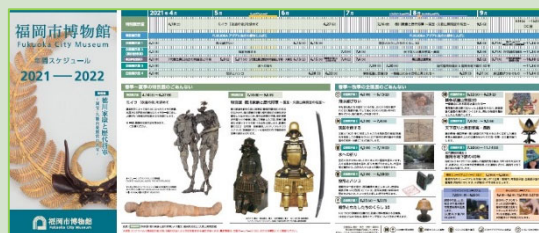
# 令和3年度 事業報告

## 普及・広報

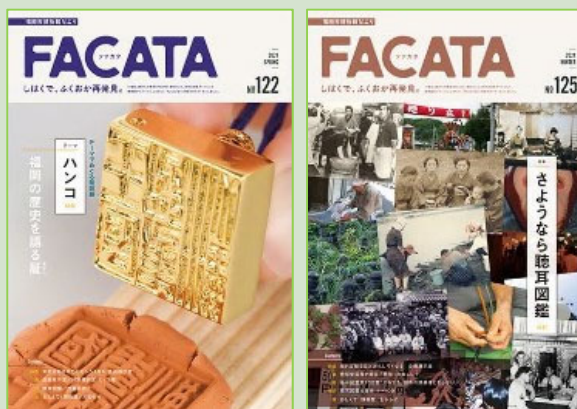
### 自主媒体

#### ペーパー

- リーフレット
- 年間スケジュール



- 広報誌 (年4回)



#### 公式サイト



- ブログ  
投稿数：19件

# 令和3年度 事業報告

## 普及・広報

### SNS

#### Twitter

■開設  
平成27年4月

■投稿数  
364件

■フォロワー  
26,673人  
R4.2.18時点

本日より日光一文字 公開です！  
今年には刀身のほか鐔・小刀・小柄・筭(こうがい)を展示しました。  
小柄には馬具の轡(くつわ)と鞭、筭には轡を高彫であらわしています。  
葡萄文時絵箱は昨夏、展示したのでお休みです(ミュージアムショップでは1/10スケールのグッズ販売中)。  
公開は2月27日まで。

[pic.twitter.com/GMo3Z9LRKG](https://pic.twitter.com/GMo3Z9LRKG)



1 1418 2424

本日10月18日は福岡市博物館の開館記念日です！！  
みなさまに支えられ、31年目を迎えました。

[pic.twitter.com/CpptRHPD24](https://pic.twitter.com/CpptRHPD24)



5 446 1316

#### Facebook

■開設  
平成23年1月

■投稿数  
147件

■フォロワー  
3,893人  
R4.2.18時点

Fukuoka City Museum  
2021年11月11日 · 公開  
企画展示室で開催中の4つの展覧会が、いよいよ今週末(11月14日)までとなります。  
【青のフォークロアー 生活に根づく色彩感覚ー】  
【古代筑紫の特産品】  
【近代福岡交通史3 福岡市地下鉄の40年】 ... もっと見る



# 令和3年度 事業報告

## 普及・広報

### SNS

#### Instagram

■ 開設  
平成28年8月

■ 投稿数  
58件

■ フォロワー  
2,328人  
R4.2.22時点

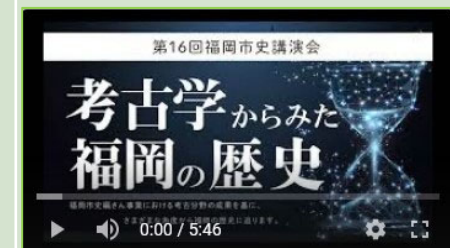


#### YouTube

■ 開設  
平成28年9月

■ 投稿数  
20件

■ チャンネル  
登録者数  
264人  
R4.2.18時点





# 令和3年度 事業報告

## 普及・広報

## 市政広報

### 市政記者クラブへのリリース

#### ■ 市政記者クラブ リリース 13回



**NEWS RELEASE** 福岡市博物館  
Fukuoka City Museum

市政記者各位  
令和3年6月15日  
福岡市博物館は、企画展示「戦争とわたしたちのくらし」をオンライン開催します。

昭和20年(1945)6月19日、福岡は空襲により大きな被害を受けました。6月19日に向け、オンライン企画展示「戦争とわたしたちのくらし」として、博物館の公式Twitterを通じて戦時期の福岡のくらしに関する新たな博物館資料の公開を行います。是非ご覧いただくとともに、取れたいただきますようご期待ください。

**福岡大空襲とは？**  
昭和20年(1945)6月19日夜頃から未明にかけて、アメリカ軍の長距離爆撃機B-29が福岡地方に襲来し、大量の焼夷弾を投下しました。福岡市の中心部は焼け野原となり、特に博多駅は甚大な被害を受けました。  
博物館では平成3年からこれまで、この6月19日を含む日程で、毎回テーマを変えて企画展示「戦争とわたしたちのくらし」を開催しています。

**6月15日(火)から博物館公式Twitterにて初公開！米軍兵士が撮影した終戦後の福岡**  
令和3年6月19日は緊急事態宣言発令中ですので、6月15日(火)から、博物館公式Twitterにおいて、令和2年頃に博物館が新たに収集した空襲の被害が走る市街地や、大空の戦雲が撮影された軍用工廠の写真を公開していきます(1日1〜2カット)。戦後の福岡を撮影した貴重な写真に注目です。  
博物館公式Twitter: @fukuokaC\_museum

**参考 企画展示「戦争とわたしたちのくらし30」**  
現在、新型コロナウイルス感染症による緊急事態宣言を受け、企画展示室を限定しています。今後、企画展示室を開放した際は、下記のとおり「戦争とわたしたちのくらし30」(会期は令和3年9月5日までの予定)を開催します。上記の号員のパネルに加え、**障壁アイロン**や**竹炭ヘルメット**、**練炭の缶**などの特典品(要予約)も6月15日より博物館公式ウェブサイトでご覧いただけます。展示の解説については6月15日より博物館公式ウェブサイトをご覧ください。

(1) 書 席：福岡市博物館2階 企画展示室1  
(2) 料 金：一般200円、高校生150円、中学生以下無料  
※常設展示室、企画展示室併設

■お問い合わせ先 福岡市博物館 学芸課 松村・野島  
電話 092-845-5011 FAX 092-845-5019 〒814-0001 早良区百道浜3-1-1

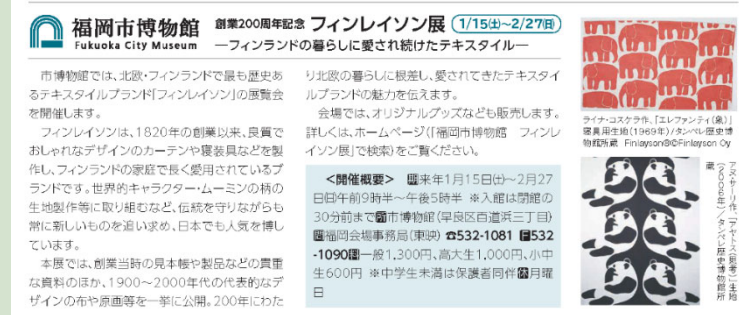
### 市政だよりへの出稿

#### ■ 市政だより 月2回発行 全市版 16ページ 約86万部 (R3.9月現在) ■ 記事面掲載 5回 ■ 情報BOX (告知) 掲載11回



福岡市市政だより 12/15  
No.1627

ゴッホ Gogh  
ミュージアムへ行こう



福岡市博物館 Fukuoka City Museum  
創業200周年記念 フィンレイソン展 (1/15(土)~2/27(日))  
—フィンランドの暮らしに愛され続けたテキスタイル—

市博物館では、北欧・フィンランドで最も歴史あるテキスタイルブランド「フィンレイソン」の展覧会を開催します。  
フィンレイソンは、1820年の創業以来、良質でおしゃれなデザインのカーテンや寝具などを製作し、フィンランドの家庭で長く愛用されているブランドです。世界的キャラクター・ムーミンの柄の生地製作等に取り組むなど、伝統を守りながらも常に新しいものを追い求め、日本でも人気を博しています。  
本展では、創業当時の見本帳や製法などの貴重な資料のほか、1900~2000年代の代表的なデザインの布や原画等を一挙に公開。200年にわた

り北欧の暮らしに根差し、愛されてきたテキスタイルブランドの魅力を伝えます。  
会場では、オリジナルグッズなども販売します。詳しくは、ホームページ(福岡市博物館 フィンレイソン展)で検索をご覧ください。

**<開催概要>** 曜来年1月15日(土)~2月27日(日)午前9時半~午後5時半 ※入館は開館の30分前まで  
福岡市博物館(早良区百道浜三丁目)  
福岡同会事務局(東映) ☎532-1081 ☎532-1090 一般1,300円、高校生1,000円、小学生600円 ※中学生未満は保護者同伴 毎月曜日

ライナ・コスタワ、[エレファンティ(象)]  
露真生地(1989年)/タンベル・露真博  
物館所蔵 Finlayson@Finlayson Oy

# 令和3年度 事業報告

## 普及・広報

### 取材協力・メディアへの露出

#### 放送



媒体	番組名	放送日	番組内容
KBC	アサデス。	2021年6月21日	企画展示「戦争とわたしたちのくらし30」
TVQ	ふくサテ！	2021年7月26日	企画展示「福岡市地下鉄の40年」
NHK	ロクイチ！福岡	2021年11月2日	「金印」の8K映像を公開
KBC	Touch	2021年11月16日	「新収蔵品展」市民からの貴重な資料が一堂

# 令和3年度 事業報告

## 普及・広報

### 取材協力・メディアへの露出

#### 新聞等



媒体	記事タイトル	発行日	内容
西日本新聞	福岡藩 兜の系譜	2021年3月26日	所蔵の兜について
朝日新聞	モンゴル軍「てつはう」実物公開	2021年4月14日	蒙古襲来当時の「てつはう」
読売新聞	大空襲 爪痕残る福岡 あす76年 市博物館、ツイッターに写真	2021年6月18日	空撮写真のTwitter投稿
西日本新聞	「山のぼせ」小松さん悼む 福岡市博物館に祭壇設置	2021年7月13日	小松政夫さんの追善山

# 令和3年度 事業報告

## 連携

### 福岡ミュージアムウィーク

5月18日の「国際博物館の日」を含めた期間、市内の博物館・美術館が連携しておこなう企画。

令和3年5月18日～30日（オンライン開催）

博物館の実施内容：オンラインコンテンツ（「おうちDE」シリーズ）の広報、オンラインワークショップの実施



令和3年度 事業報告

連携

文化財保存活用

## おしし大集合 ～家々を訪れる獅子頭～

令和4年3月15日(火)～4月3日(日)

福岡市の登録無形民俗文化財である「祓い獅子行事」。  
今回、文化庁の補助金をうけて修理を実施した獅子頭14体を展示。  
併せて関連事業も実施した。福岡市文化財活用事業実行委員会との共催。

### 【講演会】

「家を廻る獅子のパワーに迫る」

講師：神野知恵(国立民族学博物館)

日時：3月19日(土)14:00～15:30

### 【ワークショップ】

「はらってまわる博物館

～お獅子パワーで疫病退散！～」

日時：3月19日(土)10:00～11:30



# 令和3年度 事業報告

## 市史編さん

### ■ 『新修 福岡市史』 の編さん

\* 『民俗編三』 『ブックレット・シリーズ②』 他

### ■ 講演会 「考古学からみた福岡の歴史」 \* 無観客オンライン開催、後日YouTubeで配信

### ■ 座談会 「考古専門部会の活動を振り返る」

### ■ 広報誌 「市史だよりFukuoka」

### ■ 研究誌 『市史研究ふくおか』

### ■ レファレンス対応 59件 (2月末時点)

\* 多い質問は、地名、先祖、伝承・伝説、戦争  
近現代の施設の位置や歴史、エリア単位の歴史



ブックレット②シーサイドももち

第16回福岡市史講演会

# 考古学からみた 福岡の歴史

福岡市史編さん事業における考古分野の成果を基に、  
さまざまな角度から福岡の歴史に迫ります。

2022年  
1月29日 午後1時～ 会場：福岡市博物館 講堂 **入場無料**

※ 若申込みが多数の場合は、抽選にて参加者を決定させていただきます。  
※ 当日の申し込みは当日インターネットにて公開いたします。(福岡市博物館公式YouTubeチャンネル)  
※ 新型コロナウイルスの感染拡大状況により、プログラムの変更やインターネットでの配信のみの実施に変わる場合があります。変更については福岡市史編さん事務局のホームページで最新情報をお知らせいたします。

手洗いの消毒	マスク着用	定時的な換気	人混み制限
手洗いの消毒は、会場内で行っていただきます。 ※ 会場内には消毒液の配布機が設置されています。 ※ 消毒液が不足している場合は、会場内にある配布機から消毒液を補充してください。	会場内ではマスクの着用をお願いいたします。 ※ 会場内にはマスクの配布機が設置されています。 ※ マスクが不足している場合は、会場内にある配布機からマスクを補充してください。	会場内では定期的な換気を行います。 ※ 換気の際には、会場内を離れていただくようお願いいたします。	会場内では人混みを制限いたします。 ※ 会場内には、人混みを制限するためのゲートやフェンスが設置されています。 ※ ゲートやフェンスが不足している場合は、会場内にある配布機からゲートやフェンスを補充してください。

以下の事項に該当する場合は、参加をご遠慮ください。

- 発熱、咳、呼吸困難、発疹などがある場合は、会場内に入場できません。
- 新型コロナウイルス感染症の疑いがある場合は、会場内に入場できません。
- 発熱、咳、呼吸困難、発疹などがある場合は、会場内に入場できません。
- 会場内に入場できない場合は、会場内にある配布機から配布機を補充してください。

福岡市博物館 市史編さん室 共催 福岡市史編集委員会

# 令和3年度 事業報告

## 市史編さん

### 協力・連携等（依頼による）

#### ■福岡検定出題協力 観光産業課

\* 参考図書：『わたしたちの福岡市』 「市史だより」



#### ■市内寺社調査協力 文化財活用課

\* 称名寺・松源寺資料の整理・撮影・目録作成

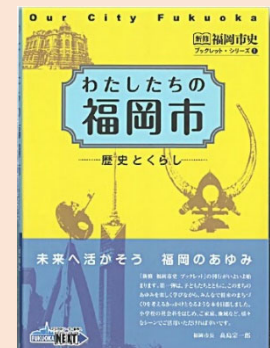


#### ■公民館事業への協力 南区横手公民館

\* シンボルマーク作成事業「よこてヒストリー」講師

#### ■小学校社会科授業への協力 福教大附属福岡小学校

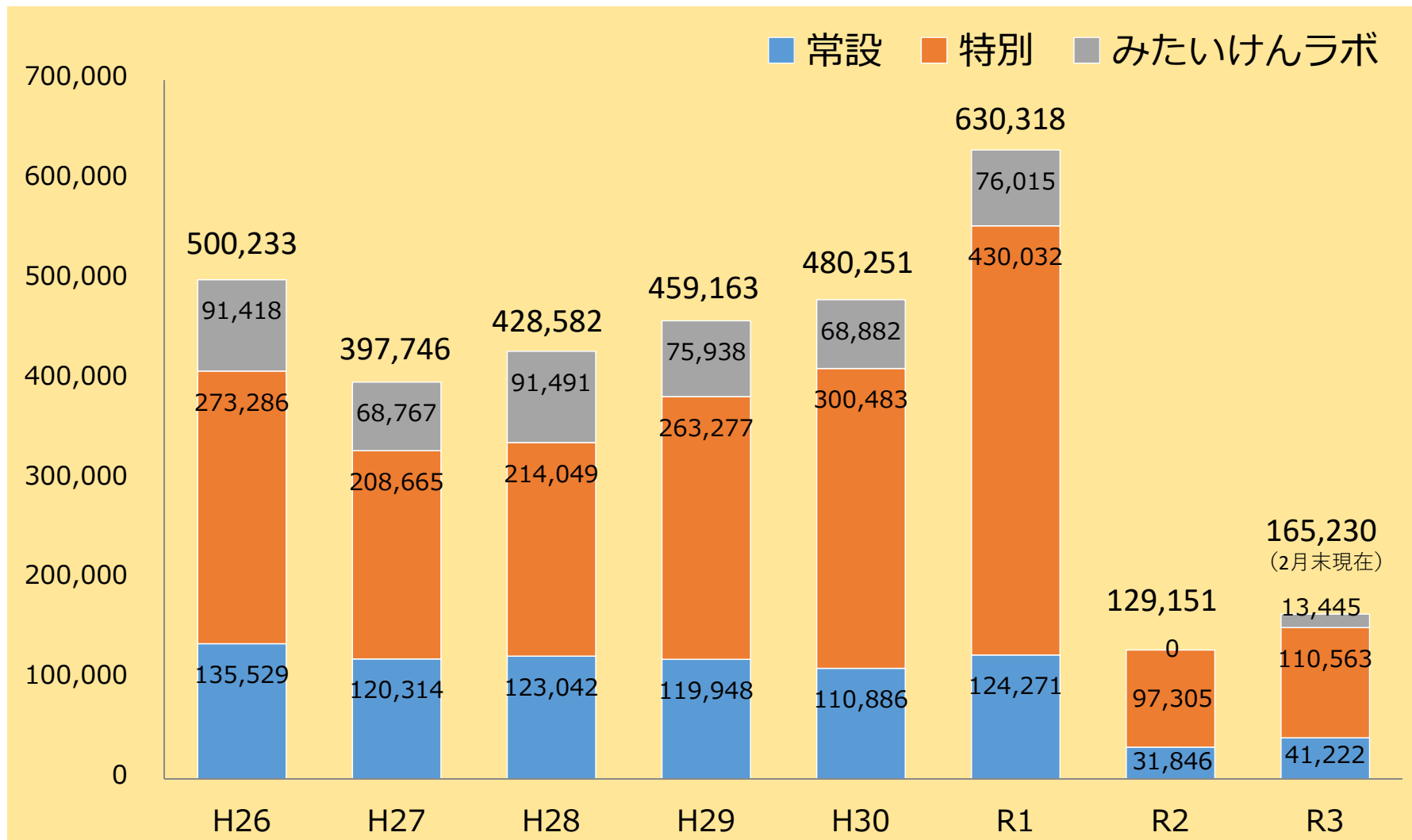
\* 3年生社会科 市の様子の移り変わり 学芸課と



# 令和3年度 事業報告

## 統計

### 利用者数の推移

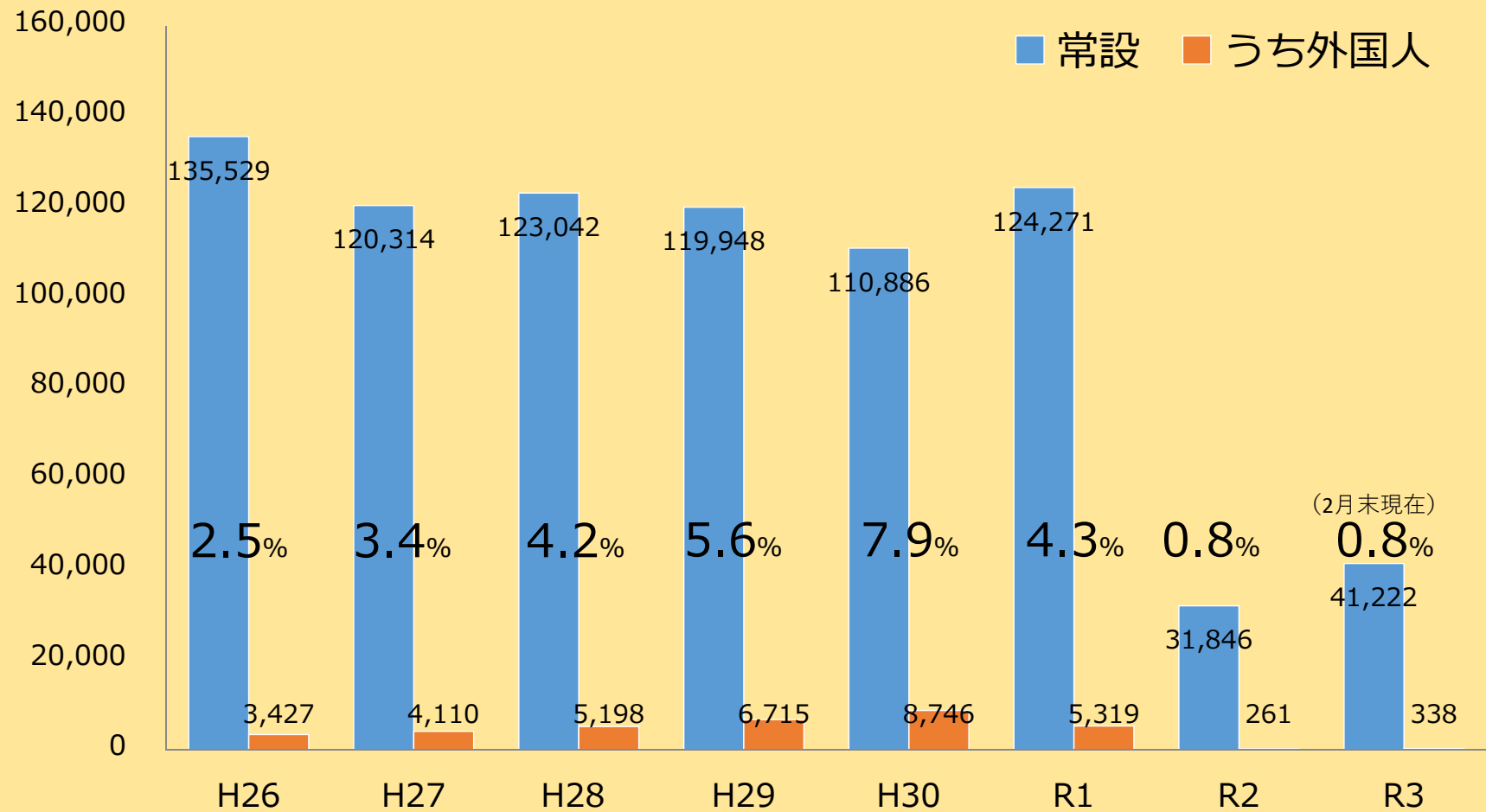




# 令和3年度 事業報告

## 統計

### 観覧者数（常設展）の推移



## 新型コロナウイルス感染症の影響

### 対応

#### ■施設の運用

体験学習室の閉鎖・読書室は希望に応じて開錠

#### ■感染拡大防止

《職員・スタッフの対策として》

- ・出勤前の検温による健康管理
- ・マスク着用、手指消毒の励行

《来館者への対策として》

- ・来館者出入口を1カ所に限定し、サーモカメラによる体調チェック
- ・館内5カ所に消毒液を設置
- ・受付に飛沫防止アクリル板を設置
- ・適宜館内清掃、消毒を実施

《来館者への注意喚起として（HP、館内掲示等）》

- ・体調不良時の来館自粛
- ・来館時のマスク着用、サーモカメラによる検温、手指消毒の励行
- ・身体的距離の確保



## 令和3年度 事業報告

### 新型コロナウイルス感染症の影響

#### 影響

■臨時休館 5月12日（水）～6月20日（日） 25日間  
8月9日（月・祝）～9月12日（日） 30日間

\* 休館期間中も、特別展示室では展覧会を開催

	展覧会名	開催日程	開催状況
特別展／共催	ミイラ 「永遠の命」を求めて	4/10(土)-6/27(日)	臨時休館期間中は特別展のみ開催
特別展／自主企画	徳川家康と歴代将軍 国宝・久能山東照宮の名宝	7/4(土)-9/22(火祝)	臨時休館期間中は特別展のみ開催

■喫茶・談話室からの事業者の撤退