



# News Release

令和4年4月26日 11:00

市政記者各位  
経済記者各位

## 福岡市民の祭り振興会 第61回福岡市民の祭り「博多どんたく港まつり」 実施について（周知依頼）

本年度で61回目を迎える「博多どんたく港まつり」は、「伝統を継承～どんたくの源流『博多松囃子』がゆく！～」をサブタイトルに掲げ、感染対策を徹底した上で、開催時間の短縮や出場団体の削減など、規模を縮小したコンパクトなどんたくを開催いたします。

新しくサービスを開始する「モバイルどんたく（通称：モバどん）」のYouTube Live 配信などでどんたくの様子をお届けいたしますので、ご自宅からもお楽しみいただけます。

参加者や、市民の皆様の安全安心に配慮した開催を目指し、準備・運営を行ってまいりますので、ご観覧いただく際の感染症対策やYouTube Live などについて、ご周知方お願い申し上げます。

なお、参考までに「博多どんたく港まつり」の各種資料を提供させていただきます。

### 記

- 名称：第61回 福岡市民の祭り「博多どんたく港まつり」
- サブタイトル：「伝統を継承～どんたくの源流『博多松囃子』がゆく！～」
- 期 日：令和4年5月3日（火・祝）～5月4日（水・祝） ※前夜祭：令和4年5月2日（月）
- 場 所：市内一円 ※どんたく広場パレードは明治通り（博多区店屋町8-22 から中央区天神1-5-1 まで）
- 主 催：福岡市民の祭り振興会〔福岡市、福岡商工会議所、（公財）福岡観光コンベンションビューロー〕
- 過去の参加実績と今年の申込状況（4月15日時点）

	平成30年（第57回）	令和元年（第58回）	令和4年（第61回）
どんたく広場参加者	21,413名（223団体）	20,871名（216団体）	8,662名（105団体）
演舞台参加者	13,682名（553団体）	15,205名（561団体）	4,656名（260団体）
合計（延べ）	35,095名（776団体）	36,076名（777団体）	11,154名（247団体）

### 7. 演舞台設置申請数

	平成30年（第57回）	令和元年（第58回）	令和4年（第61回）
演舞台数	34ヶ所	34ヶ所	17ヶ所

### 8. 「モバイルどんたく（通称：モバどん）」のYouTube Live

随時ホームページにて、公開いたします。

ホームページ：<https://www.dontaku.fukunet.or.jp/>

公式YouTubeチャンネル：<https://www.youtube.com/channel/UCznpU474BNCzZSg5MTdW5kA>

### 9. 感染症対策について

パレードを沿道でご観覧いただくことはお控えください。※別添のチラシ参照

#### 【お問い合わせ】

<全体に関すること>

福岡商工会議所 地域振興部 地域振興グループ 担当：古家、所谷、執行 TEL:092(441)1118

<「モバイルどんたく」に関すること>

福岡市経済観光文化局 国際経済・コンテンツ部 まつり振興課 担当：田畑、大塚 TEL:092(711)4328

※本件は、福岡経済記者クラブと福岡市政記者クラブに同時リリースしています。



# News Release

【参考提供資料】（令和4年4月26日現在）

別添	パレードご観覧に関するお願い
1	「博多どんたく港まつり」実施計画書
2	実行委員担当表
3	主要行事責任者及び連絡先
4	「どんたく広場」実施計画書
5	〃 全体地図、出発・終了地点図
6	〃 参加状況一覧表
7	交通規制図
8	花自動車チラシ

第61回福岡市民の祭り「博多どんたく港まつり」

# 実施計画書

福岡市民の祭り振興会

2022年4月15日現在

## 【はじめに】

『博多どんたく』は、筑前国続風土記（貝原益軒著）によると、今から843年前の平安時代、治承3年（1179年）に始まった「松囃子」がその起源であると言われています。その後、明治時代に一時禁止されていた松囃子を復活させる際に「どんたく」の名称が使われるようになりました。なお、どんたくの語源は、オランダ語の Zondag（休日）であると言われています。

昭和37年、「博多どんたく」は市民総参加の祭り「博多どんたく港まつり」と名称を変え、今回で61回を迎えます。

新型コロナウイルスはいまだ収束せず、「コロナ禍」は長期化しております。今年も「博多どんたく港まつり」の開催は、非常に慎重な決断を迫られることとなりますが、WEBシステム導入などの新たな取り組みを行うとともに、感染状況に合わせた開催方法等の変更等、十分な感染対策を講じたうえで、社会経済活動の本格回復に繋がりたいと準備を進めております。

今後とも当振興会は、福岡市民の祭り「博多どんたく港まつり」の継続・発展のため、努力を重ねて参りますので、皆様の一層のご理解とご支援をお願い申し上げます。

**【名 称】** 第61回 福岡市民の祭り「博多どんたく港まつり」

**【日 程】** 2022年5月3日(火・祝)～4日(水・祝)  
※5月2日(月)に前夜祭開催

**【サブタイトル】** 伝統を継承 どんたくの源流「博多松囃子」がゆく！

**【主 催】** 福岡市民の祭り振興会  
(福岡市、福岡商工会議所、(公財)福岡観光コンベンションビューロー)

## 【行事】

### 1. 前夜祭（主管：RKB）

- 日時 5月2日（月）16時～19時30分（予定）  
場所 お祭り本舞台（福岡市役所前ふれあい広場）  
内容 翌日からの祭り本番を控え、振興会役員、招待・ゲストどんたく隊、芸能人および来場の市民によって、本年の「博多どんたく港まつり」の開催を祝う。  
主なプログラムは次のとおり。  
・第1部／役員・博多松囃子入場セレモニー、稚児舞の奉上  
・第2部／招待・ゲストどんたく隊演技  
    スペシャルゲスト：高橋 洋子（歌手）  
※要入場整理券（無料）  
（配布枚数）3,000枚（予定）  
（配布日時）4月22日（金）10時  
（配布場所）福岡商工会議所、西日本新聞社（パサージュ広場）、RKB毎日放送

### 2. 式典（主管：事務局）

- 日時 5月3日（火・祝）10時～  
場所 博多駅本舞台  
内容 福岡市民の祭り振興会役員並びに関係者が一堂に会し「博多どんたく港まつり」の開幕を祝う。

### 3. 博多松囃子（主管：博多松囃子振興会）

- 日時 5月3日（火・祝）～4日（水・祝）9時～17時  
場所 市内一円  
内容 国重要無形民俗文化財「博多松囃子」の三福神（福神・恵比須・大黒）の3流れと稚児流の合計4流れが市中を祝って廻る。  
（博多松囃子振興会事務局 TEL 092-291-2951）

### 4. 演舞台（主管：各主催団体）

- 日時 5月3日（火・祝）～4日（水・祝）9時～21時  
（各舞台により開設時間が異なる）  
場所 市内各所  
お祭り本舞台（福岡市役所前ふれあい広場）、博多駅本舞台（博多駅前広場）、博多川水上本舞台（上川端商店街内）、一丁目本舞台（サンセルコ広場）など市内各所に17カ所を予定。  
内容 どんたく隊が演技を披露する場所として、市役所、商店街等に舞台を設置。

### 5. どんたく広場の開設（主管：事務局）

- 日時 5月3日（火・祝）13時～17時（4時間）  
    4日（水・祝）15時～18時（3時間）  
場所 明治通り〔呉服町→天神間 1, 270m〕  
内容 ・感染症対策を取ったうえで、どんたく隊がパレードを行う。  
・拠点（呉服町・中洲川端等）を開設し、どんたくの案内に加え、感染症対策への協力をお願いを行う。広場本部拠点には看護師が常駐し、AEDを設置する。  
・感染症対策のため、沿道での観覧は控えていただくよう協力をお願いする。  
なお、パレードをYouTubeでライブ配信するほか、現在、地上波での中継について民放各局に交渉中。

## 6. はかた駅前”どんたく”ストリートの開設（主管：博多まちづくり推進協議会）

日 時 5月3日（火・祝）10時～11時30分  
5月4日（水・祝）10時～11時45分

場 所 はかた駅前通り

内 容 「路上ステージ」となったはかた駅前通りにて、どんたく隊がさまざまなパフォーマンスを展開。博多駅周辺のにぎわいや都心の回遊性を高める。

## 7. どんたく花のマーチング（主管：博多どんたくマーチング委員会）

### ①マーチングパレード

日 時 5月4日（水・祝）15時15分～16時40分

場 所 どんたく広場

内 容 幼・小・中・高・大学・企業・諸官庁のマーチングバンドが参加し、華やかな演奏パレードを繰り広げる。

### ②マーチングフェスティバル

日 時 5月4日（水・祝）17時00分～18時10分

場 所 お祭り本舞台（福岡市役所ふれあい広場）

内 容 マーチングバンドのドリル演奏とバトングループの華やかな演技を披露する。

## 8. 巡視船一般公開（主管：福岡海上保安部、港まつり世話人会）

日 時 5月3日（火・祝）13時～15時

5月4日（水・祝）9時30分～15時

場 所 博多港中央ふ頭巡視船やしま係留岸壁

内 容 海上保安庁巡視船「やしま」の一般公開

## 9. にしてつ花自動車（主管：西日本鉄道）

期 日 5月2日（月）～4日（水・祝）（予定）

場 所 市内幹線道路を巡回（どんたく広場を含む）

内 容 華やかに装飾を施した「花自動車」を2台で運行。

## 10. 福岡親善大使選出（主管：RKB）

2022年～2023年親善大使

内 容 「福岡親善大使」2名を福岡市民の代表として選出し、2年間福岡市民の親善使節として色々な行事に参加する。

選ばれた2名には、賞金、賞品を贈呈する。

・応募要領：市政だより、どんたくホームページ等で募集告知。

市内各所にて募集チラシ配布・募集ポスターを掲示。

申込は博多どんたくホームページ内の「応募シート」より応募。

・応募期間：2月1日（火）～3月18日（金）

・一次審査：3月23日（水）

・二次審査・最終審査：4月3日（日）

・発表：5月2日（月）お祭り本舞台（前夜祭会場）

## 11. どんたく各種コンクール（主管：西日本新聞社）

### ①どんたく隊賞人気コンクール

内 容 優れていると思われるどんたく隊を観客等の人気投票により選出し、本年度のどんたく各賞を決め、表彰する。

従来の投票用紙・投票箱設置の方法をWEB投票およびパンフレット内の投票用紙（郵送）に変更。どんたく広場各拠点及び演舞台には投票フォームにアクセスできるQRコードを掲出いただくよう協力要請する。表彰式は6月上旬、福岡商工会議所での開催を予定

### ②どんたく写真コンクール

内 容 どんたく広場や演舞台等での参加者や見物客の表情、会場の風景などを撮影した写真を公募し、優秀者に賞品を贈呈して表彰する。

応 募 応募要領・申込書類をコンクール特設サイトに掲出予定。

優秀作品については、6月中旬に博多町家ふるさと館で展示を行うよう調整中。

第58回の入賞作品を4月下旬～5月上旬、福岡空港国内線旅客ターミナルビル1階到着ロビーで展示予定。

## 12. 各都市どんたく隊（主管：福岡市まつり振興課）

期 日 5月3日（火・祝）～4日（水・祝）

内 容 国内外各地のお祭りがどんたく広場や演舞台に参加し、祭り交流を行う。

新型コロナウイルス対策のため、参加者は国内在住者のみとし、16団体が参加予定。

## 13. 観光栈敷の設置（主管：（公財）福岡観光コンベンションビューロー）

感染症拡大を防止する観点から、設置を見送る。

## 14. 若者広場（主管：若者委員会・西日本新聞社）

若者“かたらんネ！”広場の開設

日 時 5月3日（火・祝）～4日（水・祝） 12時～17時

場 所 天神中央公園南側

内 容 若者を中心にダンスや歌を披露する演舞台を設置する。

今年は西日本新聞社と共同で運営し、名称は「西日本新聞社 若者“かたらんネ！”広場」とする。

## 15. 広報活動

### ①ポスター・パンフレットの作成（主管：事務局）

内 容 ポスター、行事掲載のパンフレット、どんたく広場交通規制図ほか、どんたくマップ等を作成し無料配布予定。

### ②WEB・SNSを活用した情報発信（主管：事務局）

内 容 ・今年よりどんたくホームページをリニューアルし、一般市民及び観光客に対して位置情報を活用したマップの提供や、出演団体の紹介、スケジュール等の情報を発信する。

どんたくホームページURL <https://www.dontaku.fukunet.or.jp>

・SNSを活用して情報発信を行う。

ツイッターアカウント 福岡市民の祭り振興会 @HAKATA\_DONTAKU

Instagramアカウント 福岡市民の祭り振興会 @hakata\_dontaku

YouTubeチャンネル 博多どんたく港まつり・福岡市民の祭り振興会

### ③プロモーション活動（主管：事務局）

内 容 ・ホームページやSNSでどんたくオリジナル商品情報を発信することで、どんたく開催に向けた機運醸成を図る。

### ④案内所の設置（主管：（公財）福岡観光コンベンションビューロー、TNC）

日 時 5月3日（火・祝）～4日（水・祝）

場 所 【特設案内所 〈福岡観光コンベンションビューロー〉】

・博多駅特設案内所…3日：11時～17時、4日：13時～18時

・どんたく広場(アクロス福岡前)…3日：11時～17時、4日：13時～18時

【特設案内所 〈TNC〉】

・パルコ前歩道上…3～4日：10時～18時

【常設案内所 〈福岡観光コンベンションビューロー〉】

・福岡市観光案内所（天神）…3～4日：9時30分～19時

・福岡市観光案内所（博多駅）…3～4日：8時～19時

内 容 上記を「どんたく案内所」とし、主に観覧客を対象に案内・誘導、問合せ対応を行う。パレードは沿道での観覧は控えていただくよう協力をお願いしていることから、観光パンフレットやチラシ等の積極的な配布は行わない。



## 16. 祝い関連行事

### ①「QUEEN BEETLE」で楽しむどんたくSpecialクルーズ（主管：港まつり世話人会、KBC）

日 時：5月4日（水・祝）

乗船 13時30分～、クルーズ 14時～15時30分

内 容：一般市民を募集し、「QUEEN BEETLE」で湾内をクルーズ

※300名の募集、参加無料

応 募：〒812-0031 福岡市博多区沖浜町12-1 （一社）博多港振興協会気付

「QUEEN BEETLE」で楽しむどんたくSpecialクルーズ」係

まで往復ハガキにて4月11日（月）必着。応募多数の場合は抽選。

### ②どんたく博多デー2022（主管：事務局・福岡ソフトバンクホークス）

日 時 4月28日（木） 18時試合開始

場 所 福岡PayPayドーム

内 容 福岡ソフトバンクホークスの公式戦（v s 埼玉西武ライオンズ）を「どんたく博多デー」と題して、試合を開催する。様々な趣向を凝らしたイベントも試合にあわせて実施し、どんたくの前祝いをする。

## 17. モバイルどんたく（主管：福岡市まつり振興課）

内 容 参加者や観客のサービスの向上や運営の効率化を図るため、またコロナ禍での開催を見据え、祭りに必要な機能を一体的にパッケージ化したシステムを開発し、今年から導入する。

- ・観客機能：イベントマップ、LIVE配信、最新情報を反映するプログラムなど
- ・参加団体機能：参加申請や演舞台抽選会をオンライン化、団体専用ページなど
- ・運営機能：参加受付、プログラム作成、当日待機場管理等をオンライン化

運用開始 令和4年4月1日（金）

## 18. その他（主管：事務局）

### ①どんたく広場の賑わい創出

内 容 どんたく広場に提灯を設置し、お祭りのにぎわい感を演出する。また、どんたく広場沿道を中心に、どんたく祝賀の街飾りを推進する（祝幕の飾りつけ、ポスター貼付ほか）。

### ②どんたく当日の緊急対応について

内 容 主に悪天候などの緊急時において広場パレードの継続可否を判断するため、緊急対策マニュアルを整備。緊急事案の発生時は、マニュアルに基づき緊急対策室を設置、振興会本部に待機中の県警本部の協力を得ながら、事後の対応について検討・決定する。

また、広場沿道の観客向けに、多言語（日・英・中・韓）で注意喚起できるようアナウンス、HPを準備し、安全で円滑な危険回避を促す。

以 上

## 実行委員担当表

令和4年4月15日現在

行事	実行委員																	
	福岡市まつり振興課	福岡商工会議所	福岡観光コンベンションビューロー	博多港振興協会	福岡海上保安部	博多松籬子振興会	RKB毎日放送	西日本新聞社	九州朝日放送	テレビ西日本	TVQ九州放送	福岡放送	西日本鉄道	西鉄シティホテル	博多民踊協会	博商会	博多まちづくり推進協議会	福岡ソフトバンクホークス
総務	○	◎	○															
経理	○	◎	○	○														
前夜祭	○	○	○				◎											
式典	○	◎								○								
博多松ばやし						◎												
お祭り本舞台	○	○	○				◎											
その他演舞台	○	◎					○	○			○	○			○	○		
どんたく広場	○	◎	○				○	○							○			
マーチングパレード	○	◎	○				○	○										
巡視船「やしま」一般公開				○	◎													
花自動車		○											◎					
福岡親善大使選出	○	○	○				◎	○										
どんたく隊賞人気コンクール	○	○	○				○	◎										
どんたく写真コンクール	○	○	○				○	◎										
各都市どんたく隊	◎	○	○															
案内所		○	◎							◎								
どんたくSpecialクルーズ				◎					○									
はかた駅前“どんたく”ストリート																	◎	
どんたく博多デー		○																◎
モバイルどんたく	◎	○																

◎担当 ○関係機関

# 主要行事責任者及び連絡先

## 資料 3

令和4年4月15日現在

行事名・連絡先	電話番号	責任者	連絡受付時間
振興会本部 (会議所ビル1階)	092-441-8520		3日 9:00~17:00 4日 9:00~18:00
どんたく広場	092-441-8520	三笥(事務局) 古家(事務局)	3日 9:00~17:00 4日 9:00~18:00
前夜祭 (市庁舎西側ふれあい広場)	092-852-6016	RKB	2日 8:00~20:00
お祭り本舞台 (市庁舎西側ふれあい広場)	092-852-6016	RKB	3日 8:00~20:00 4日 8:00~20:00
式典 (博多駅本舞台)	092-441-8520	三笥(事務局)	3日 9:00~10:30
巡視船「やしま」一般公開	092-281-5866	福岡海上保安部	3日 12:00~15:00 4日 8:30~15:00
花自動車	092-734-1217	西鉄	2日 12:00~21:30 3日 9:30~21:30 4日 9:30~21:30
どんたくSpecialクルーズ	092-271-1378	博多港振興協会	4日 10:00~19:00
はかた駅前“どんたく”ストリート (博多駅前通り)	092-474-7243	博多まちづくり推進協議会 博多まちづくり推進協議会	3日 10:00~11:30 4日 10:00~12:00
インターネット(HP)	<a href="https://www.dontaku.fukunet.or.jp">https://www.dontaku.fukunet.or.jp</a>		

第61回福岡市民の祭り「博多どんたく港まつり」

# 「どんたく広場」実施計画書

「どんたく広場」に参加するどんたく隊のために

福岡市民の祭り振興会

2022年4月15日現在

## — はじめに —

『博多どんたく』は、筑前国続風土記（貝原益軒著）によると、今から843年前の平安時代、治承3年（1179年）に始まった「松囃子」がその起源であると言われています。その後、明治時代に一時禁止されていた松囃子を復活させる際に「どんたく」の名称が使われるようになりました。なお、どんたくの語源は、オランダ語の Zondag（休日）であると言われています。

昭和37年、「博多どんたく」は市民総参加の祭り「博多どんたく港まつり」と名称を変え、今回で61回を迎えます。

新型コロナウイルスはいまだ収束せず、「コロナ禍」は長期化しております。今年も「博多どんたく港まつり」の開催は、非常に慎重な決断を迫られることとなりますが、WEBシステム導入などの新たな取り組みを行うとともに、感染状況に合わせた開催方法等の変更等、十分な感染対策を講じたうえで、社会経済活動の本格回復に繋がりたいと準備を進めております。

今後とも当振興会は、福岡市民の祭り「博多どんたく港まつり」の継続・発展のため、努力を重ねて参りますので、皆様の一層のご理解とご支援をお願い申し上げます。

## — 実施要領 —

### 【名 称】

第61回 福岡市民の祭り「博多どんたく港まつり」

【サブタイトル】『**伝統を継承 どんたくの源流「博多松囃子」がゆく！**』

### 【日 程】

2022年5月3日（火・祝） 13時～17時

同 4日（水・祝） 15時～18時

※5月2日（月）に前夜祭開催

### 【場 所】

明治通り（約1,270m）

○出発地点＝福岡市博多区呉服町交差点西詰

（九勸呉服町ビルと福岡第一生命館の間）



○到着地点＝福岡市中央区天神、福岡市庁舎前

（アクロス福岡と福岡天神フコク生命ビルの間を市庁舎側へ左折）

**【動員】** ※令和4年4月12日 17:00 時点

○ 参加どんたく隊

5月3日（火・祝） 63団体 5,728人

5月4日（水・祝） 42団体 2,934人

○ 車輛並びに山車（だし）台数 のべ約45台

**【概要】**

- (1) 「どんたく広場」は自動車通行禁止道路です。
- (2) 交通規制の時間帯は警察の全面指導により交通体系が変わります。交通標識や誘導標識板を新たに設けますので充分注意してください。
- (3) 「どんたく広場」の開始と終了の合図は、アナウンスで行います。
- (4) 5月3日は16時30分、4日は17時30分より清掃車が広場内に入り、一般車道へ戻す準備にかかります。
- (5) 5月3日、4日の進行プログラムは別紙のとおり。
- (6) 広場の中に8カ所の拠点を設定します。拠点は次のとおり。
  - ① 集合受付拠点（冷泉公園）
  - ② 呉服町拠点（出発）
  - ③ 中洲・川端拠点（リバレイン前）
  - ④ 広場本部（水上公園前）
  - ⑤ 天神拠点（福岡天神フコク生命ビル前ステージ前）
  - ⑥ 到着拠点（市庁舎前）
  - ⑦ 案内拠点（アクロス前）
  - ⑧ 天神口案内所（天神交差点東詰）
- (7) 広場の進行方向は、「呉服町→天神」とします。流れに逆行はできません。
- (8) 振興会で決定した出発時間に基づき実施します。
- (9) どんたく隊による広場内での停滞演技、宣伝物の配布は一切できません。
- (10) 市庁舎前到着拠点に、どんたく隊の演技終了表示並びに拡声装置を設けます。
- (11) 天神口の福岡ビルと福岡ダイヤモンドビル間の路上と、アクロス福岡前の共有スペースに、案内所と関係者のためのテントを設置、どんたく広場行事の進行に併せて交通整理の拡声を行います。（一部開設時間内のみ）
- (12) どんたく広場の運営は「参加の手引書」ならびに「第61回福岡市民の祭り「博多どんたく港まつり」新型コロナウイルス感染症対策に伴うどんたく広場（パレード）参加規則」に基づいて実施します。

**【広場本部・各拠点の機能】**

- (1) 広場本部並びに各拠点、集合地区や解散地区では、アナウンサーを配置し、拡声装置を使って、どんたく隊の紹介、進行及び整理にあたります。
- (2) 拠点にトランシーバーを置き、拠点間及びスタッフの連絡にあたります。
- (3) 迷子受付、救護班（広場本部）並びにスタッフ休憩所の機能も有します。  
広場本部にはAEDを準備します。
- (4) どんたくパンフレット等を配布します。

### 【広場の誘導・案内・整理】

- (1) 広場の整理は、実行委員会構成団体職員並びにガードマン等により行います。また、沿道企業・町内の自主的な協力をお願いします。
- (2) 各拠点の拡声装置で進行、誘導します。
- (3) そのほか広場沿道の各町内・企業の方々に休息所・トイレ等の提供を依頼予定です。また、地下鉄駅トイレについても、開放していただくよう依頼を行います。（天神、中洲川端、呉服町、祇園の各駅）
- (4) 混雑が予想される天神地区では、広場入口に大型看板や誘導係員を配し、適切な誘導を行います。

### 【広場の装飾・表示物】

- (1) 各拠点は装飾をいたします。
- (2) 広場表示の装飾塔やのぼり、提灯、旗等を沿道に飾ります。

### 【新型コロナウイルス感染症対策関連】

感染症対策のため、沿道での観覧は控えていただくよう協力をお願いします。

パレードを YouTube でライブ配信するほか、現在、地上波での中継について民放各局に交渉中。

#### 1. 参加者における感染症対策について

**必須** (1) マスクの常時着用（水分補給時を除く）

- ①マウスシールドやフェイスシールド等、口と鼻全体を覆うことができないものは不可
- ②マーチング等の管楽器を使用する場合はグラスガードや吹奏楽用マスク（通常のマスクに穴を空けたものも可）を着用すること（※フェイスシールドやマウスシールドは不可）
- ③未就学児のマスク着用については、健康上の安全管理の観点から他者との距離を十分に確保することを前提に、必ずしもマスクを着用する必要はないと考える

#### マスクの種類等について

参加者における同一マスクの着用や、衣装や演目等に沿った色や柄のマスクを着用するなど、お祭りの華やかな雰囲気の出演について、各どんたく隊に協力を依頼。

※この場合、必ずしも不織布マスクである必要はないと考える

※振興会よりマスク販売事業所（19件）を紹介済み

**必須** (2) 手指消毒の徹底

**必須** (3) 開催の7日前からの体調管理の記録

※体調管理チェックシートを振興会より提供します

- 必須** (4) 以下に該当する者は、参加を見送ること
- ①開催の3日前から当日までに体温が平熱+1度または37.5度を超える症状のあった者
  - ②開催の3日前から当日まで以下の症状があった者
    - 咳、のどの痛みなど風邪の症状、倦怠感や頭痛、嗅覚や味覚の異常
  - ③新型コロナウイルス感染症「陽性者」で行動制限が解除されていない者
  - ④新型コロナウイルス感染症「濃厚接触者」で待機期間中の者
  - ⑤同居家族や身近な知人に「陽性者」や「濃厚接触者」や感染が疑われる者がいる者
  - ⑥過去14日以内に政府から入国制限、入国後の観察期間を必要とされている国、地域等への渡航又は該当国、地域等の在住者と濃厚接触がある者
- ※上記に該当しない場合であっても、体調に不安を感じる場合はその参加を慎重に判断すること
- 必須** (5) 参加団体の責任者は、参加者に該当する者がいない旨、振興会事務局に誓約書を提出 ※誓約書様式は振興会より別途通知する
- 必須** (6) 使用したマスク等、ごみ等の持ち帰りの徹底
- 必須** (7) 参加者同士の身体的距離の確保（最低1m）
- 必須** (8) 観客との身体的距離の確保（最低2m）
- 必須** (9) 観客との接触禁止
- 必須** (10) パレード中における大声での発声禁止
- ※「大声」を「観客等が（ア）通常よりも大きな声量で、（イ）反復・継続的に声を発すること」と定義します
- (例) 参加者間大声・長時間の会話、反復・継続的に行われる合唱等
- ※一時的な発声等は必ずしも該当しないと考えます
- 推奨** (11) 接触確認アプリ COCOA の利用
- 推奨** (12) 新型コロナウイルスワクチンの接種

## 2. スタッフにおける感染症対策について

- 必須** (1) マスクの常時着用（水分補給時を除く）
- 必須** (2) 手指消毒の徹底
- 必須** (3) 開催7日前からの体調管理の記録
- ※体調管理チェックシートを振興会より提供します
- 必須** (4) 次に該当する者の勤務見送り以下に該当する者は、参加を見送ること
- ①開催の3日前から当日までに体温が平熱+1度または37.5度を超える症状のあった者
  - ②開催の3日前から当日まで以下の症状があった者
    - 咳、のどの痛みなど風邪の症状、倦怠感や頭痛、嗅覚や味覚の異常
  - ③新型コロナウイルス感染症「陽性者」で行動制限が解除されていない者



- ④新型コロナウイルス感染症「濃厚接触者」で待機期間中の者
- ⑤同居家族や身近な知人に「陽性者」や「濃厚接触者」や感染が疑われる者がいる者
- ⑥過去14日以内に政府から入国制限、入国後の観察期間を必要とされている国、地域等への渡航又は該当国、地域等の在住者と濃厚接触がある者

※上記に該当しない場合であっても、体調に不安を感じる場合はその勤務を慎重に判断すること

- 必須** (5) 使用したマスク等のごみ等の持ち帰りの徹底
- 推奨** (6) 接触確認アプリ COCOA の利用
- 推奨** (7) 新型コロナウイルスワクチンの接種
- 推奨** (8) スタッフ同士の身体的距離の確保 (最低1m)
- 推奨** (9) どんたく参加者ならびに観客との身体的距離の確保 (最低1m)
- 推奨** (10) フェイスシールド・手袋等の着用
- 推奨** (11) 必要な場合を除き、大声での発声を禁止

### 3. どんたく広場内 (沿道等含む) 通行者・歩行者等

沿道でのパレード観覧を控えるよう呼びかけ、自宅にて地上波 TV 放送やオンライン配信等での視聴を案内する。

- 必須** (1) マスクの常時着用 (水分補給時を除く)
- 必須** (2) 手指消毒の徹底  
→案内所等に消毒液を設置予定
- 必須** (3) 使用したマスク等のごみ等の持ち帰りの徹底
- 必須** (4) 飲食の禁止 (水分補給時を除く)
- 必須** (5) 大声での発声や声援等の禁止

※「大声」を「観客等が (ア) 通常よりも大きな声量で、(イ) 反復・継続的に声を発すること」と定義します

(例) 観客間の大声・長時間の会話、反復・継続的に行われる声援等

- 推奨** (6) 他者との身体的距離の確保 (最低1m)
- 推奨** (7) 接触確認アプリ COCOA の利用

#### 【本件担当】

福岡市民の祭り振興会事務局 TEL 092(441)1180 FAX 092(441)1149

〒812-8505 福岡市博多区博多駅前 2-9-28 福岡商工会議所ビル 6 階 (地域振興部内)

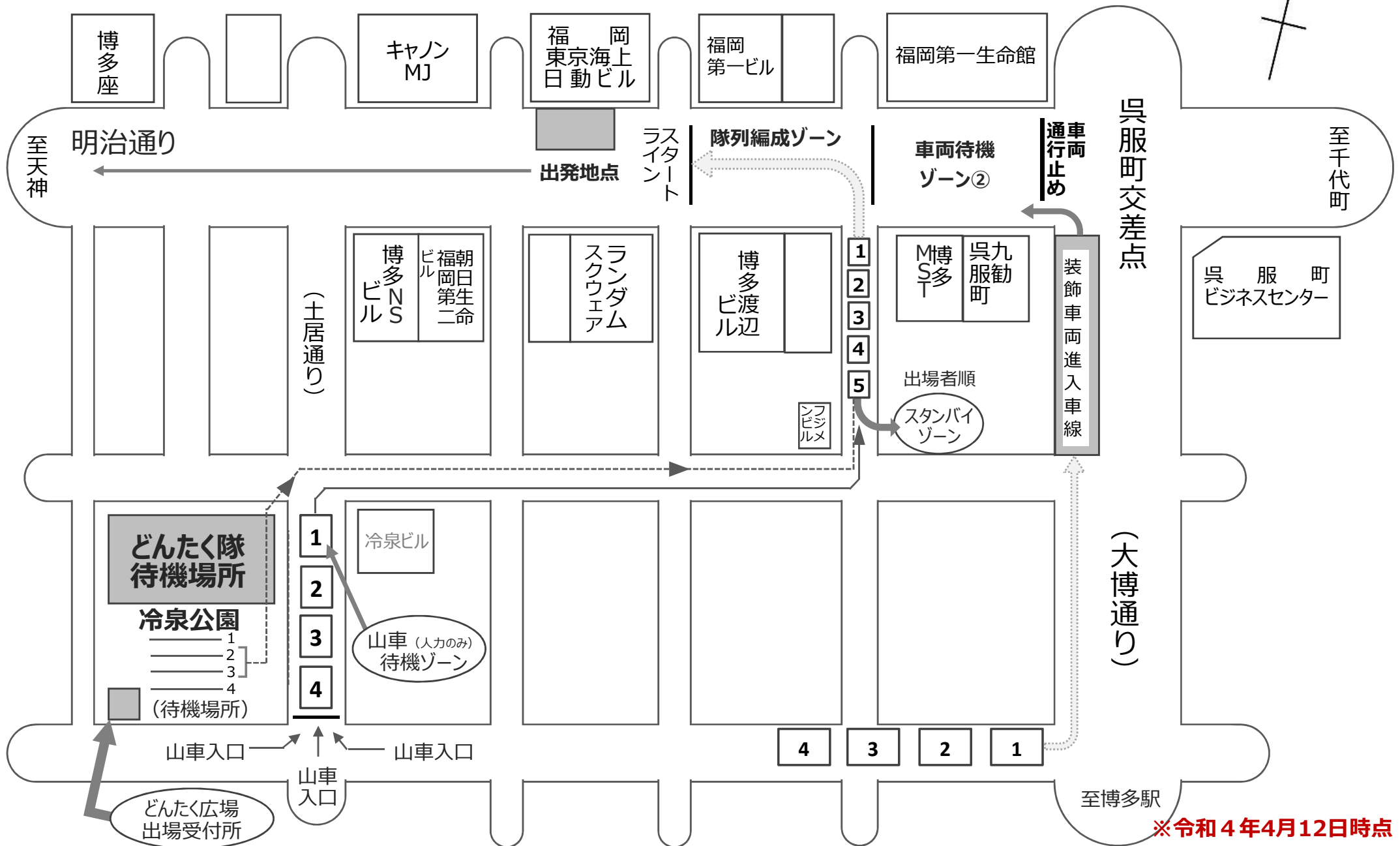
以 上

# どんたく広場略図

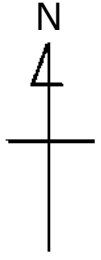
5月3日 12:30~17:00 (明治通り)  
4日 14:30~18:00



# 呉服町地区 どんたく広場出発地点図 〈出発方法〉



# 天神地区 どんたく広場終了点図 〈通過方法〉



※令和4年4月12日時点

## 2022年度 どんたく広場進行表 5/3

(2022年04月15日現在)

◎(車両)・○(山車)・□(プラカード)

順番	出発時間	参加番号	どんたく隊名	参加人数	車両	備考
	12:00		振興会本部広場関係者スタンバイ			(時報合図)
	12:15		拠点(準備・備品・携帯品・電話・パンフレット等)			4拠点同時スタート
	12:15		電話開局(天神・広場本部・中洲川端・呉服町・冷泉公園)			順次開局
	12:20		テント内設営(イス・テーブル)			
	12:20		拡声放送チェック			
	12:30		交通規制開始			※BGMスタート
	12:50		各拠点アナウンススタート			
			①どんたく広場のこと ②交通規制のこと ③広場見物ラインのこと ④今日のプログラムのこと ⑤迷い子・無事故への協力のこと etc			
	13:00		広場規制用具・警備・ローピング開始	スタンバイ		
	13:00		出発隊形へ整列準備			進行表に従って
	13:00		式典スタンバイ			福岡県警察音楽隊
	13:05		<b>テープカット・ファンファーレ</b>			ガールスカウト・プラカード隊
	13:06		三福神の祝いを受ける			拠点舞台前へ
	13:06		<b>国無形民俗文化財</b>	総数	◎	先導車ライトバン □
	13:06	100	<b>博多松囃子振興会</b>	300		馬 1頭
			①福神流 100			馬 2頭
			②恵比須流 100			馬 1頭
			③大黒流 100			①②③
			☆三福神の祝い 各流呉服町を出発			
	13:20		<b>【稚児舞奉上】稚児西流</b>	50		※VIPはテープカットラインへ
			☆奉上の後 呉服町を出発			
	13:29	103	博多高砂連	50	○	山車 □
	13:31		<b>アプロー子隊</b>			ガールスカウト隊 □
	13:31	705	福岡県警察音楽隊	38		□
	13:33		<b>V I P 車(会頭・市長・知事・実行委員長・福岡親善大使・ゲスト)</b>			人力車×4 □
	13:35		<b>福岡市民の祭り振興会役員団</b>			オープンカー×1
	13:35		<b>花自動車隊</b>			西鉄担当・警戒車
	13:37		<b>祝う隊</b>			
	13:37	700	精華女子高等学校吹奏楽部(第58回福岡観光コンベンションビューロー会長賞)	110		□
	13:39		<b>古典どんたく隊</b>			□
	13:39	216	博多町人文化連盟	40	○	山車 □
	13:41	278	博多仁和加振興会	30		□
	13:43	227	にわか鉄道	9		□
	13:44	308	博多にわか道場	15		□
	13:45	234	博多にわか子供の会	20		□
	13:46	104	博多那能津会	45	○	山車 □
	13:48	228	筑前琵琶保存会どんたく隊	35	○	山車 □
	13:50	125	NPO法人博多古謡保存会	30	○	山車 □
	13:52	202	新天町どんたく隊	80	○	山車 □
	13:54		<b>タイトル隊</b>			ガールスカウト隊 □
	13:54		<b>祝 福岡市民の祭り博多どんたく港まつり</b>			横断幕
	13:54		<b>どんたく広場</b>			□□□□□
	13:54	720	中村学園女子中学・高等学校バトン部 TEAM OF NAKAMURA	20		□
	13:54	703	陸上自衛隊 第4師団 第4音楽隊	33		□
	13:57	113	福岡市議会どんたく隊	80	○	山車 □
	13:59	704	福岡市消防音楽隊	49		□
	14:01	929	FINA世界水泳FUKUOKAどんたく隊	100	◎	ライトバン □
	14:05	109	福岡商工会議所どんたく隊	100	◎	0.7tトラック □
	14:12		<b>各都市どんたく隊</b>			□
	14:12	938	久留米市城島大獅子どんたく隊	140	○	山車 □
	14:15	941	島原半島どんたく隊(雲仙市)	65		□

## 2022年度 どんたく広場進行表 5/3

(2022年04月15日現在)

◎(車両)・○(山車)・□(プラカード)

順番	出発時間	参加番号	どんたく隊名	参加人数	車両	備考
	14 : 15	961	島原半島どんたく隊(南島原市) ※パレード時は「島原半島どんたく隊」	10		□
	14 : 18	933	朝倉市秋月鑑揃えどんたく隊	60		□
	14 : 20	952	大野城市市制50周年記念どんたく隊	200	◎	乗用車(日産エクストレイル)
	14 : 23	917	「立花宗茂と間千代」NHK大河ドラマ招致どんたく隊	50		□
	14 : 25	907	鹿児島市おはら隊	8	◎	軽トラック
	14 : 26		<b>前回入賞どんたく隊</b>			□
	14 : 26	101	博多民踊協会どんたく隊(第58回福岡商工会議所会頭賞)	30	◎	ライトバン
	14 : 28	105	福岡民踊舞踊四季の会(第58回RKB毎日放送賞)	80	◎	乗用車
	14 : 30	446	博多しょんがね(第58回福岡県知事賞)	60	◎	軽自動車
	14 : 32	292	真弓ダンススタジオ(第58回福岡市民の祭り振興会会長賞)	60	◎	軽自動車バン
	14 : 34		<b>一般どんたく隊</b>			□
	14 : 34		<b>パレード型</b>			
	14 : 34	117	博多のまち ちびっ子どんたく隊(第58回下澤轡賞)	180	○	山車
	14 : 39	214	日本海洋少年団	40		
	14 : 41	551	S☆OB'S	80		
	14 : 43	222	西日本シティ銀行どんたくパレード隊	200	○	山車
	14 : 46	128	九電工どんたく隊	110		
	14 : 49	153	JR九州どんたくパレード隊	150		
	14 : 51	243	西部ガスグループどんたく隊	80	◎	ワンボックスワゴン
	14 : 53	208	ふくおかフィナンシャルグループどんたくパレード隊	100		
	14 : 55	220	にしてつどんたく隊(第58回西島伊三雄賞)	200		
	14 : 58	120	ずっと先まで、明るくし隊	100	◎	小型乗用車
	15 : 00	636	海上自衛隊佐世保音楽隊九州海上自衛隊協力会	150	○	山車
	15 : 03	306	博多織りを広め隊	20		
	15 : 06	283	九州モンゴルトノ友協会	100	◎	普通乗用車
	15 : 08		<b>通りもん型</b>			
	15 : 08	161	“社会を明るくする運動”ひまわりどんたく隊	120	◎	乗用車
	15 : 11	182	九州医療センター 元気本舗隊	200	◎	トヨタハイエース
	15 : 14	542	九州大学 まなびたい	100		
	15 : 16	190	JALどんたく隊	200	◎	乗用車
	15 : 19	210	福岡県留学生会(FOSA)	50		
	15 : 21	122	スペシャルオリンピックス日本・福岡	150	◎	ライトバン
	15 : 24	158	福岡県オールトヨタグループ篤愛会	180	◎	乗用車
	15 : 27	146	福岡市女性翼の会	60	◎	乗用車
	15 : 29	151	NTT西日本グループ福岡どんたく隊	200	○	山車
	15 : 32	609	ボートレース福岡ペラ坊どんたく隊	51	○	山車
	15 : 34	197	西日本短期大学メディアプロモーション学科(附属高校吹奏楽部)	100		
	15 : 39	145	インターナショナルエアアカデミー“飛んでいき隊”	90		
	15 : 41	507	柳川むつごろう連	20		
	15 : 42	232	ベトナムフェスティバル福岡実行委員会	80		
	15 : 46		<b>おどり型</b>			
	15 : 46	129	ふくやどんたくよかもん隊	100	◎	キャブオーバ
	15 : 50	394	幸福の科学グループどんたく隊	150	◎	バン(1t)
	15 : 53	354	EJC~EMIKA JAZZDANCE CLUB~	100	◎	乗用車
	15 : 55	466	立正佼成会 どんたく一乗隊	120	◎	軽バン
	15 : 58	184	福岡県地域婦人会どんたく隊	90	◎	軽自動車
	16 : 00	159	粕屋町どんたく隊	200	◎	2トントラック
	16 : 30		<b>どんたく広場清掃開始</b>			
	17 : 00		<b>終了</b>			

## 2022年度 どんたく広場進行表 5/4

(2022年04月15日現在)

◎(車両)・○(山車)・□(プラカード)

順番	出発時間	参加番号	どんたく隊名	参加人数	車両	備考
	14:00		振興会本部広場関係者スタンバイ			〈時報合図〉
						4拠点同時スタート
	14:15		拠点(準備・備品・携帯・電話・パンフレット等)			
			電話開局(天神・広場本部・中洲川端・呉服町・冷泉公園)			順次開局
	14:20		テント内設営(イス・テーブル)			
			拡声放送チェック			ステージ準備
	14:30		交通規制開始			※BGMスタート
	14:50		各拠点アナウンススタート			
	15:00		広場規制用具・警備・ローピング開始			
			出発隊形へ整列準備			進行表に従って
	15:05		ファンファーレ			福岡市消防音楽隊
	15:06		<b>祝賀大パレード</b>			ボーイスカウト隊 手持ち横断幕
			<b>どんたく広場</b>			□□□□□□
	15:06	704	福岡市消防音楽隊	49		□
	15:08		<b>花自動車隊</b>			先導車・警戒車
	15:10		<b>どんたく花のマーチングパレード</b>			横断幕
	15:10		<b>幼・小・中学校の部</b>			横断幕
	15:10	710	福岡いずみ幼稚園マーチングバンド	80		□
	15:13	717	福岡県小学校合同バンド	50		□
	15:15	708	天理教福岡教区少年会鼓笛隊	60		□
	15:17	701	博多女子中学・高等学校バトントワラー部	20		□□
	15:17	742	飯塚高等学校バトントワラー部・福岡市立百道中学校吹奏楽部	54		
	15:20	714	ベルバトクラブ	30		□□
	15:20	250	福大大濠OBうらっちバンド	100		
	15:23	764	創価学会 福岡鼓笛隊	80		□
	15:25	721	BATON TEAM INFINITY	50		□□□□□
	15:25	748	桂川町立桂川中学校・嘉麻市立稲築中学校・添田町立添田中学校・田川市立鎮西中学校・田川市立弓削田中学校・近畿大学附属福岡高等学校 合同吹奏楽部	80		
	15:30		<b>高等学校の部</b>			横断幕
	15:28	700	精華女子高等学校吹奏楽部	110		
	15:31	745	専修大学玉名高等学校 VENTURES	50		□
	15:33	726	福岡ファイヤーバードバトンチーム	40		□□□
	15:33	727	福岡大学附属大濠高等学校吹奏楽部	100		
	15:33	706	MAKIバトントワラーズ	30		
	15:38	702	バトンプレイス	20		□□
	15:38	713	九州産業高校吹奏楽部	120		
	15:41	707	ゴールデンハーツバトンチーム	70		□□
	15:41	766	福岡舞鶴高等学校・福岡舞鶴誠和中学校 吹奏楽部	30		
	15:43		<b>大学・一般の部</b>			横断幕
	15:43	735	福岡大学応援指導部吹奏楽団福岡大学附属若葉高等学校吹奏楽部合同バンド	80		□
	15:46	722	社会福祉法人学正会児童養護施設白梅学園	40		□
	15:49	763	FUKOKA DreamScouts どんたく隊	200		□
	15:53		<b>ゲストバンドの部</b>			横断幕
	15:53	720	中村学園女子中学・高等学校バトン部 TEAM OF NAKAMURA	20		□
	15:53	703	陸上自衛隊 第4師団 第4音楽隊	33		横断幕
	15:56	705	福岡県警察音楽隊	38		□□□□□
	15:58		<b>各都市どんたく隊</b>			□
	15:58	910	タイ王国どんたく隊	100		□
	16:02	916	みちのく夢プラザどんたく隊	50	○	山車
	16:04		<b>一般どんたく隊</b>			□
	16:04	358	西南学院どんたく隊	90		
	16:06	376	Rainbow Shines	29		
	16:08	549	金光教マーチングパレード隊	100		

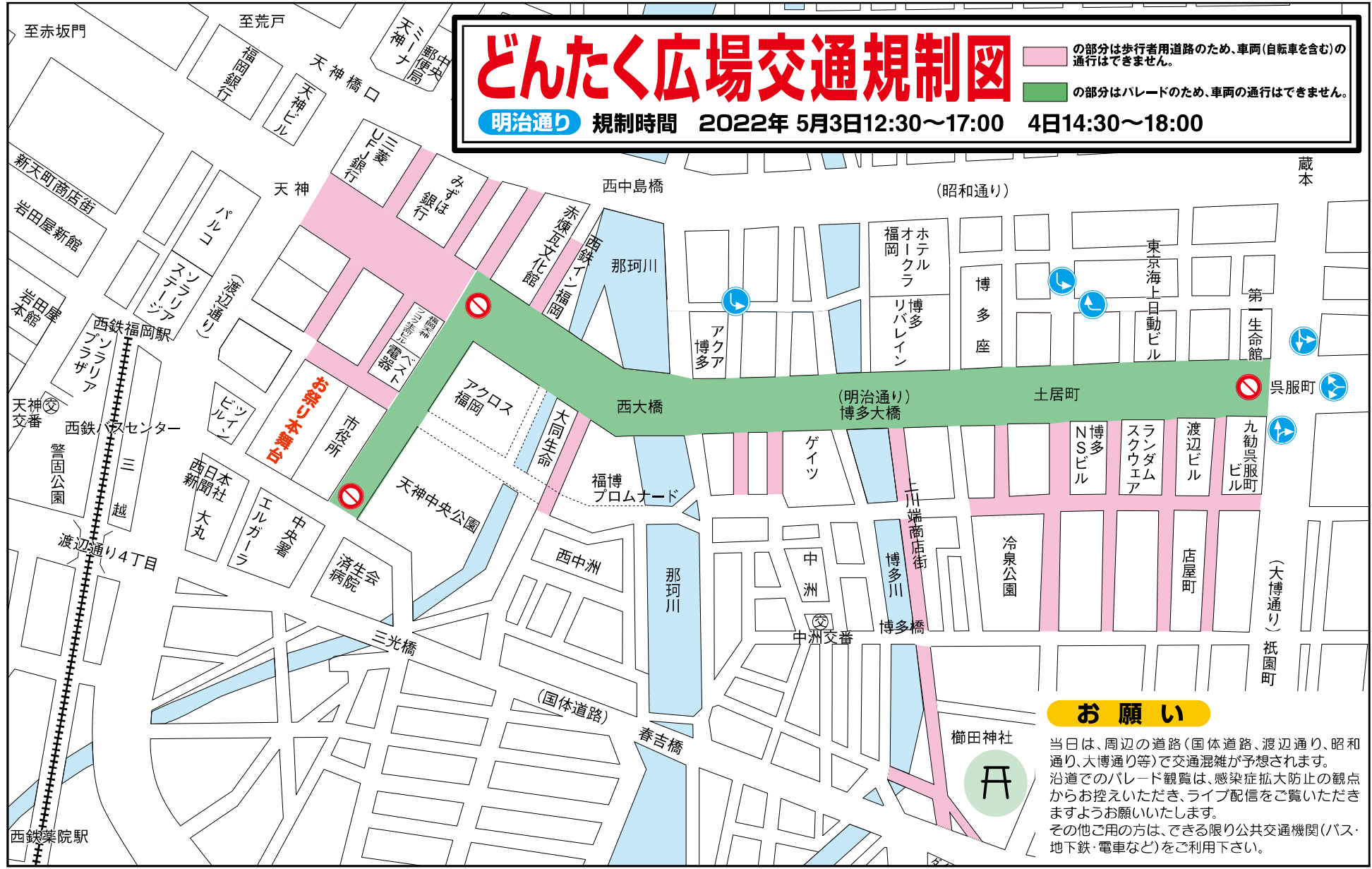
## 2022年度 どんたく広場進行表 5/4

(2022年04月15日現在)

◎(車両)・○(山車)・□(プラカード)

順番	出発時間	参加番号	どんたく隊名	参加人数	車両	備考
	16 : 10	193	九州大学大橋キャンパス芸工祭どんたく隊	50		
	16 : 12	602	「博多町家」ふるさと館どんたく隊	110	○	山車
	16 : 15	634	RFCチアダンスwith福岡トヨタチーム	150	◎	乗用車
	16 : 18	143	ゆりの樹BatonStudio	200	◎	ハイエース
	16 : 22	147	福岡学生献血どんたく隊	100	◎	乗用車
	16 : 25	360	九州つばさ会西部航空音楽隊どんたく隊	80		
	16 : 27	393	専門学校日本デザイナー学院 どんたく隊	60	○	山車
	16 : 29	287	博多川端 どんたく隊	20		
	16 : 31	493	学校法人宮田学園どんたく隊	100	◎	日産キャラバン (ステーションワゴン)
	16 : 34	300	博多美信流れ太鼓 with 夢源	10		
	16 : 35	240	琉球國祭り太鼓	50	◎	2トントラック
	16 : 37		VIP車 (会頭・市長・実行委員長・福岡親善大使) 福岡市民の祭り振興会役員団			人力車×2 オープンカー×1 □
	16 : 41		花自動車・オーブントップバス			
63	17 : 27		清掃開始			
64	17 : 57		終了			





**どんたく広場交通規制図**

明治通り 規制時間 2022年 5月3日12:30~17:00 4日14:30~18:00

の部分は歩行者用道路のため、車両(自転車を含む)の通行はできません。

の部分はハレードのため、車両の通行はできません。

- ◆とき ●5月3日(祝日)午後0時30分~午後5時
- 5月4日(祝日)午後2時30分~午後6時
- ◆ところ ●市道(明治通り): 呉服町交差点西詰~天神交差点東詰等
- ◆交通規制の内容 ●車両通行止め 〇(車両の通行はできません)
- 指定方向外進行禁止規制

**お願い**

当日は、周辺の道路(国体道路、渡辺通り、昭和通り、大博通り等)で交通混雑が予想されます。沿道でのパレード観覧は、感染症拡大防止の観点からお控えいただき、ライブ配信をご覧くださいませようお願いします。その他ご用の方は、できる限り公共交通機関(バス・地下鉄・電車など)をご利用下さい。



# 第61回 博多どんたく 港まつり 交通規制のお知らせ

福岡市民の祭り博多どんたく港まつりを安心して楽しんでいただくため、市道(明治通り・はかた駅前通り)の交通規制を行います。

交通規制中は、地図上の  の部分はパレードのため車両(自転車を含む)の通行はできません。ドライバーの皆さん、ご協力をお願いします。

## ◆とき

- 5月3日(祝日) 午前9時45分～午前11時30分
- 5月4日(祝日) 午前9時45分～午後1時

## ◆ところ

- 市道(はかた駅前通り):  
博多駅前2丁目交差点付近～博多区役所南口交差点

## お願い

当日は、周辺の道路(国道道路、渡辺通り、昭利通り、大博通り等)で交通混雑が予想されます。ご用の方は、できる限り公共交通機関(バス・地下鉄・電車など)をご利用下さい。

## ◆交通規制の内容

- 車両通行止め  (車両の通行はできません)



見逃さない！ 飲酒運転は110番！！  
福岡県警察



# 3年ぶりの想いを込めて 花自動車が帰ってきます。



新型コロナウイルス感染症には十分注意して、市民の祭りを楽しみましょう！

※写真はイメージです。

## 5月2日～4日花自動車が走ります。

天候や交通事情などの都合により経路・時刻を変更、運行を中止することがあります。あらかじめご了承ください。運行経路・時刻は「西鉄グループホームページ」<https://www.nishitetsu.jp/>でもご覧いただけます。

福岡市民の祭り  
博多どんたく 港まつり

お待たせしました  
花自動車が  
まちを明るく  
照らします。

詳しくは、西鉄グループ  
ホームページをご覧ください。

にしとつ花自動車

協賛

HITACHI  
Inspire the Next

まちに、夢を描こう。  
Nishitetsu  
Group

# 2022年にしてつ花自動車運行予定時刻表

お問い合わせ: 西鉄お客さまセンター 0570-00-1010 または 092-303-3333  
ウェブサイト「西鉄グループホームページ」<https://www.nishitetsu.jp/>でもご覧いただけます。

5月2日



5月4日昼



5月3日昼



5月4日夜



天候や交通事情等の都合により、経路・時刻の変更や運行を中止することがあります。あらかじめご了承ください。

S 始発点 → 進行方向

5月3日夜



今どこ？

## にしてつ花自動車ナビ

パソコンやスマートフォンで、にしてつ花自動車の運行状況が確認いただけます。ぜひ、ご利用ください。スマートフォンは右の二次元コードからもアクセスいただけます。



<http://inf.nishitetsu.jp/hanaji/>

表示イメージ

