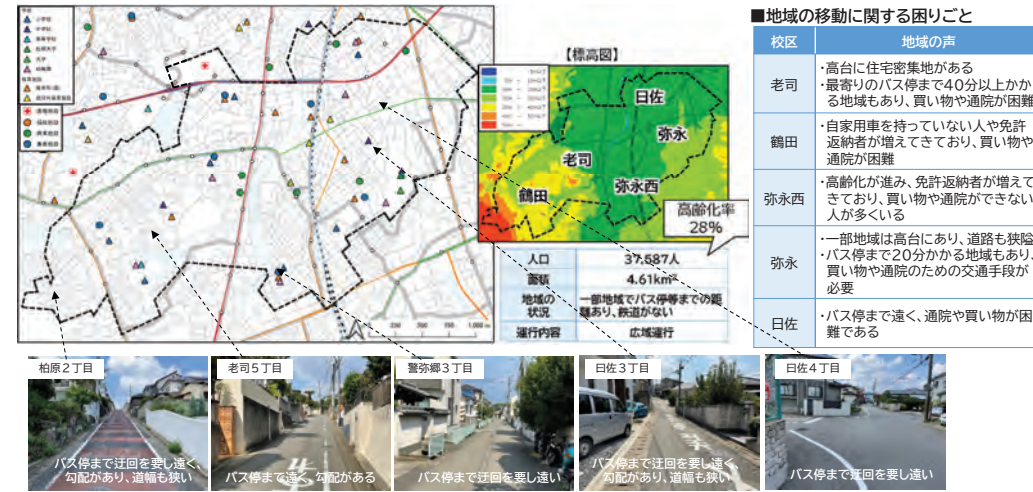


オンデマンド交通社会実験「チョイソコふくおかエリア②南区」【概要版】

1.エリア②南区概要

○地理的状況

・商業施設等が立地する幹線道路は低地にあり、戸建て住宅団地は高台等に立地するため、坂道での移動やバス停まで迂回を要する地域があるなど、特に高齢者等の買い物などの外出の困りごとになっている。



2.運行概要

(1)運行サービス (R5.10.10時点)

項目	内容	
名称	チョイソコふくおか エリア②南区	
運行区域	老司・鶴田・弥永西・弥永・日佐校区 外	
停留所	88箇所 (当初 54箇所)	
運行方式	フルデマンド方式	
運行曜日	月、火、水、木、金 (連休：土日祝日・12月29日～1月3日)	
運行時間帯	8:00～18:00 ※内1時間は2回に分けてドライバー休憩時間あり	
予約方法	電話予約 (コールセンター) 、インターネット予約	
予約受付時間	電話予約受付：8:00-17:30 、インターネット予約受付：24時間 【予約可能期間：乗車希望日の1週間前～30分前まで】	
運賃設定	300円/1乗車・人	
割引の有無・内容	有 (障がい者、小学生は半額の150円)	
決済方法	現金、クレジットカード (事前のみ) 、交通系IC (電子マネー) 、iD ※R5n高齢者乗車券・福祉乗車券から「チョイソコ乗車券」(紙券) が選択可	
使用車両・定員・導入方法	使用車両	ジャパンタクシー
	乗車定員	5名 (ドライバー1名、乗客4名まで)
	導入方法	既存タクシー車両使用

3.会員登録及び利用状況

(1)会員登録者・利用経験者数 ※9/30時点

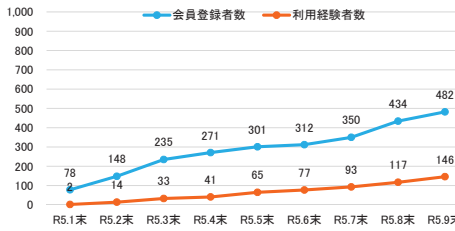
・エリア②南区の会員登録者数は、R5.9.30時点で482人 (うち高齢者は約8割) であり、徐々に増加。
・そのうち利用経験者は146人 (うち高齢者は約8割) となっている。

○地区別 (人)

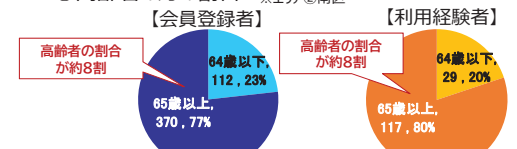
地区	会員登録者数 A	利用経験者数 B	割合 B/A
老司	89	31	35%
鶴田	155	37	24%
弥永西	108	23	21%
弥永	98	49	50%
日佐	32	6	19%
小計	482	146	30%
エリア①東区	1,044	422	40%
エリア③中央区・城南区	525	132	25%
その他・不明含む	412	112	27%
合計	2,463	812	33%

※会員登録時に登録した「最寄り停留所」から集計
※エリア①R4.11.24、エリア②R5.1.31、エリア③R5.6.28運行開始

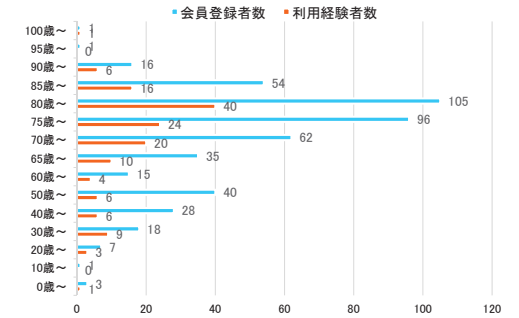
○エリア②南区の推移 (人)



○高齢者の方の割合 ※エリア②南区



○年齢別 (人) ※エリア②南区



3.会員登録及び利用状況

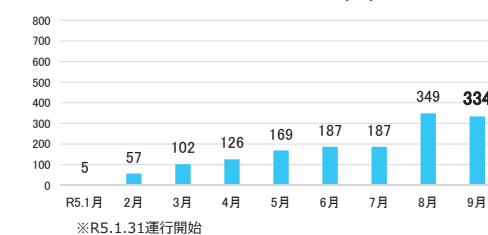
(2)利用者数 (延べ) ※9/30時点

・R5.9月は月間延べ334人(前月比▲15人)、1日当たり平均17人(前月比+1人)の利用があった。

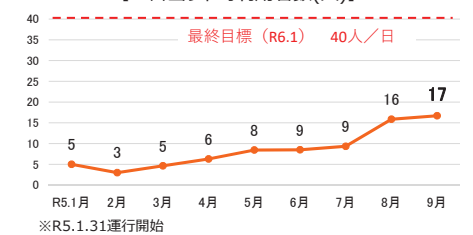
○月間・1日当たり平均利用者数の推移 (人)

月	月間延べ利用者数(人)		1日当たり平均利用者数(人)		運行日数
	前月比	前月比	前月比	前月比	
R5.1月	5	-	5	-	1日
2月	57	52	3	▲2	19日
3月	102	45	5	2	22日
4月	126	24	6	1	20日
5月	169	43	8	2	20日
6月	187	18	9	1	22日
7月	187	0	9	0	20日
8月	349	162	16	7	22日
9月	334	▲15	17	1	20日

【月間延べ利用者数(人)】



【1日当たり平均利用者数(人)】

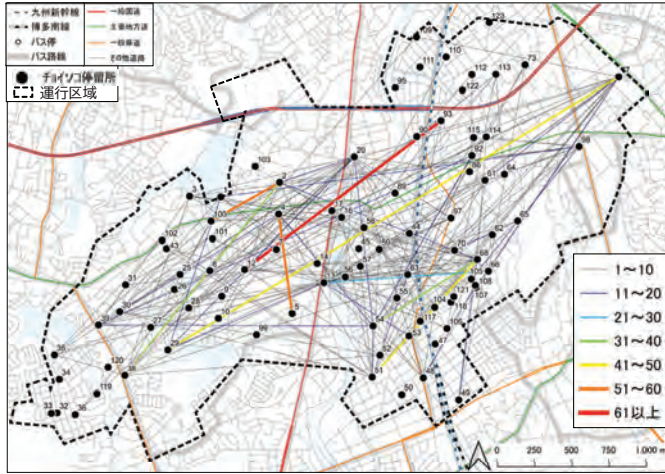


3. 会員登録及び利用状況

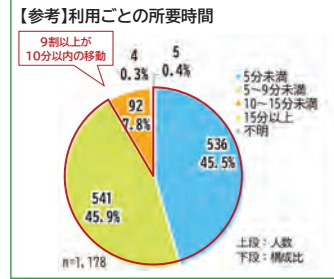
(3) その他利用状況 ※8/31時点

・自宅近くの停留所から病院、買い物先、公民館への利用が多い。

○移動の傾向 (OD図)



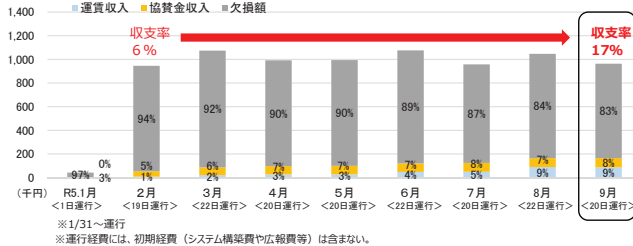
乗車・降車の合計が多い順 (上位10位)	利用者数
②68 タイキョーパルク・弥永店	158
②2 老司団地前	145
②13 望月眼科	135
②12 中村病院	133
②93 日住吉神社前	123
②20 那珂川病院	122
②54 警弥郷3丁目貴田前	116
②4 老司公民館	109
②77 福岡徳洲会病院	108
②51 弥永西公民館	95



4. 収支状況

・収支状況は、9月時点で収支率は17%、欠損は83%だが、収支率は徐々に増加。
・スポンサー契約数は徐々に増加しており、協賛金は9月時点で約8万円。

(1) 収支割合



利用者1人当たり 約2,400円 ※9月利用者数 334人

R5.9月実績	
欠損額(市負担金見込み)	約80万円
収入	
協賛金収入	約8万円
運賃収入	約9万円
運行経費(人件費、燃料油脂費、システム運用費など) ※経費等は運行日数により変動	約96万円

※1万円未満は四捨五入のため端数が合わない場合がある。

(2) スポンサー数

○スポンサー契約数の推移



○スポンサー契約の状況 ※スポンサープランにより広告の大きさが変化



5. アンケート調査結果

(1) 調査の目的・概要

○利用者の利便性向上や事業者の運行効率化等を図っていくため、取組み校区の住民及び会員登録者を対象に、アンケート調査を実施。

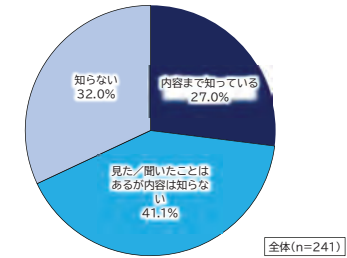
	①住民アンケート	②会員アンケート
主体	市	交通事業者 (チョイソコグループ)
対象	福岡市南区 (鶴田・老司・弥永西・弥永・日佐校区) 在住の18歳以上の男女 1,000人 ※無作為抽出・非会員含む	チョイソコふくおかエリア②会員 422人 (調査票発行数: 243世帯)
調査方法	郵送による配付・回収	チョイソコ通信 (会報誌) に同封し郵送・回収
調査時期	令和5年8月10日～9月4日	令和5年8月4日～8月31日
有効回収数 (率)	241サンプル (24.1%)	95サンプル (22.5%)

(2) 主な調査結果

○チョイソコに関する意見 ①住民アンケート

<認知度>

「チョイソコふくおか」の認知状況について、「内容まで知っている」が約3割、「見た／聞いたことはあるが内容は知らない」が4割で、およそ3分の2を占めている。一方、「知らない」は約3割となっている。



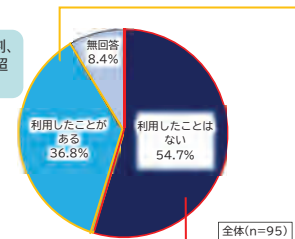
5. アンケート調査結果

(2) 主な調査結果

○チョイソコに関する意見 ②会員アンケート

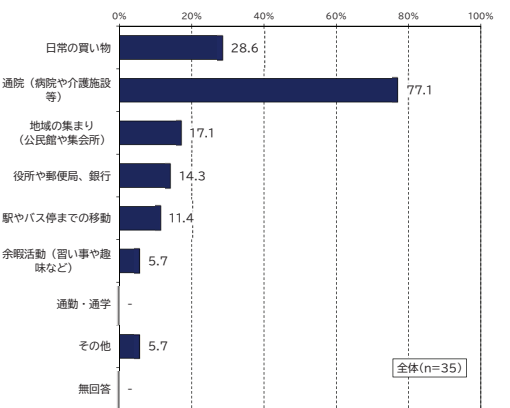
<利用の有無>

「利用したことがある」が約4割、「利用したことはない」が5割超を占めた。



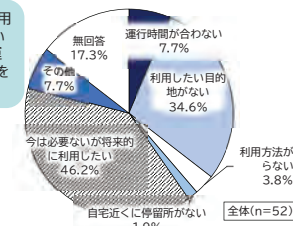
<チョイソコの主な利用目的>

「チョイソコふくおか」を利用したことがあると回答された方の利用目的としては、「通院」が77.1%と最も多く、次いで「日常の買い物」(28.6%)が多い。



<未利用の理由>

「今は必要ないが将来的に利用したい」が約5割、「利用したい目的がない」が約3割、「運行時間が合わない」が約1割を占める。



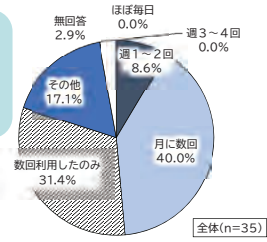
5.アンケート調査結果

(2)主な調査結果

○チョイソコに関する意見 ②会員アンケート

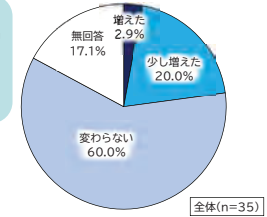
<チョイソコの利用頻度>

「チョイソコふくおか」を利用したことがあると回答された方の利用頻度としては、「月に数回」が4割、「数回利用したのみ」が約3割、「週に1～2回」が約1割を占めている。



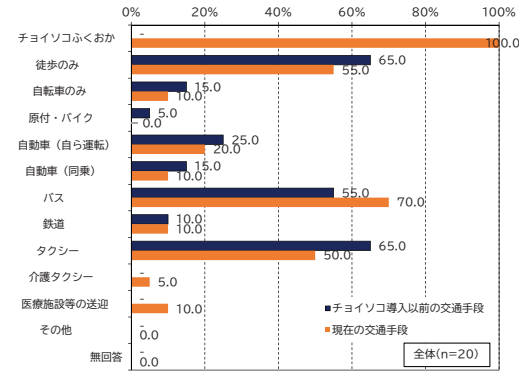
<外出頻度の変化>

「チョイソコふくおか」を利用したことがあると回答された方のうち、外出頻度が増えた方が、「増えた」(2.9%)、「少し増えた」(20.0%)と、約2割を占めている。



<チョイソコ利用者の交通手段(チョイソコ導入前後)>

・日常生活(買い物、通院、通勤、地域の集まりなど)の外出にチョイソコを使用している方の、チョイソコ導入前後の交通手段を比較すると、「バス」が15.0%増加する一方、「タクシー」が15.0%、「徒歩のみ」が10.0%、「自転車のみ」、「原付バイク」、「自動車(自走運転)」「自動車(同乗)」が5%減少している。
・半数以上の方が、チョイソコと、バス・タクシーなどの既存の公共交通を併用している。



6.ヒアリング結果

(1)地域の主なご意見(9月下旬:各校区ヒアリング)

- チョイソコは、**高齢者を中心に、今までバスでは行けなかったところにも行けるようになり、便利になった**という声を聞いている。
- 運行開始当初は知らない人が多かったが、最近、聞いたことがあるという人が増えてきて、**前よりは認知が進んできた**と感じるが、**まだまだ認知不足**という気がする。オンデマンド交通自体、馴染みがないシステムなので、**もう少し周知に時間がかかる**と思う。
- 公民館だより等による**住民への定期的な周知や、高齢者を中心に説明会・呼びかけ**を行い、口コミで広がるようにしていきたい。
- 会員登録に時間がかかるのでなかなか利用につながらないのでは。W E B登録以外でも**即時で会員登録できる仕組み**、または**未登録でも試しに利用できるような仕組み**を検討してもらいたい。
- 外出(特に通院)の帰りの時間がわからないときに、チョイソコをうまく利用できない。最近**タクシーを呼んでも来ない**ことが多く困る。
- 乗車の30分前までしか予約ができないので、**少しでも予約受付時間を拡大**してもらいたい。
- 地域行事が多い**土日にも運行**してもらいたい。
- 駅、バスの**営業所までエリアを広げて**もらいたい(井尻駅、博多南駅、松原営業所)
- 今まで取り組み、やっと利用が増えてきたところ。高齢化に加え、バス減便やタクシー不足の話もある中、**チョイソコの運行を継続**されたい。

(2)交通事業者の主なご意見(9月下旬:チョイソコグループヒアリング)

- 高齢者を中心に**利用され、概ね満足いただいていると感じている。8月から利用が増えたが、新規利用者というよりは、今までの利用者が継続して利用するようになったパターンが多いと感じる。**地域の移動手段として定着を期待する声**も受けている。
- 一方で、**駅へのアクセスがなく、使い勝手がよくない**のご意見が多い。
- 運行エリアの範囲は、現状では妥当**と考えるが、住民の行きたい場所がきちんと停留所になっているか、エリア内に入っているかは再考していきたい。
- 会員登録のペースは東区に比べるとややゆっくりだが、口コミで徐々に増えており、他都市と比較しても標準的。
- スポンサーについては、利用者が直接、事業者へ**停留所**を交渉いただけており、非常に感謝している。**現行より上のプラン(2万円～)を増やしても良い**と感じている。
- 先ず会員募集イベント**を実施することを検討したい。1,000名程度の会員を確保するために、地域のイベント(祭りや集まり)にブースを出させていただくなど、**認知拡大を図り、その後に利用促進へとつなげて**いきたい。

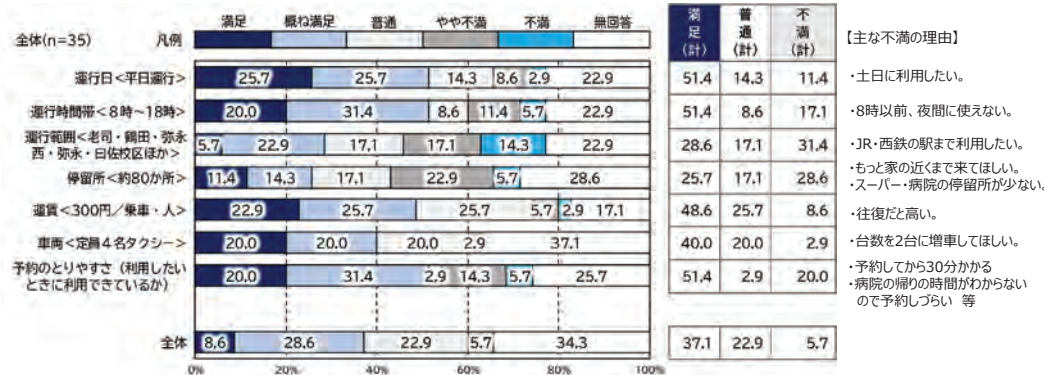
5.アンケート調査結果

(2)主な調査結果

○チョイソコに関する意見 ②会員アンケート

・「チョイソコふくおか」を利用したことがあると回答された方に、「チョイソコふくおか」の評価について尋ねた。
・「満足」と「概ね満足」を合わせた『満足(計)』の割合は「運行日<平日運行>」、「運行時間帯<8時～18時>」、「予約のとりやすさ(利用したいときに利用できるか)」で51.4%と半数超を占める。また、「全体」では約4割となっている。
・一方、「やや不満」と「不満」を合わせた『不満(計)』の割合は「運行範囲<老司・鶴田・弥永西・弥永・日佐校区ほか>」で31.4%と最も高く、次いで「停留所<約80箇所>」で28.6%。また、「全体」では5.7%となっている。

<満足度>



停留所MAP (R5.10.10時点)



※今後もスポンサー停留所などは追加予定です(病院・スーパーなど) 会員登録された方に順次お知らせします。
 ※停留所は関係者協議により一部変更となる可能性があります。



2023年10月10日時点



■停留所設置数の推移

時点	停留所数		
	住宅地等 停留所	スポンサー 停留所	合計
R5.1.31	54	45	9
R5.3.20	60	45	15
R5.5.1	81	65	16
R5.7.10	82	65	17
R5.8.17	87	69	18
R5.10.10	88	70	18

住宅地等停留所 (Red dot)
 スポンサー停留所 (Blue dot)

【Choinsoコールセンター】
 電話受付 1週間前～30分前まで
 運行時間 8:00～18:00 (平日)
 受付 ☎ 050-201-87015
(電話受付時間: 運行日: 8:00～17:30)

Choinsoは株式会社アイシンの登録商標です。