

# 令和4年2月議会 福祉都市委員会 議案説明資料

- |    |   |      |
|----|---|------|
| 1. | 一般会計・特別会計補正予算案総括表                                 | … 1頁 |
| 2. | 一般会計補正予算案<br>(議案第1号)                              | … 3頁 |
| 3. | 令和3年度市営城浜住宅(その2地区)新築工事請負契約の<br>締結について<br>(議案第16号) | …12頁 |
| 4. | 令和3年度市営弥永住宅新築工事請負契約の締結について<br>(議案第17号)            | …20頁 |
| 5. | 都市公園の管理のかしに基づく損害賠償額の決定について<br>(議案第22号)            | …29頁 |

令和4年2月18日

住 宅 都 市 局

1. 一般会計・特別会計補正予算案総括表

会 計 名		補 正 前 の 額			
		予算額 (A)	財 源 内 訳		
			特 定	当該事業財源	一 般
一 般 会 計		31,128,376	25,775,254	—	5,353,122
特 別 会 計	香椎駅周辺土地区画整理事業	1,299,364	1,252,652	—	46,712
	貝塚駅周辺土地区画整理事業	246,503	36,215	—	210,288
	公共用地先行取得事業	138,437	138,437	—	—
	小 計	1,684,304	1,427,304	—	257,000
合 計		32,812,680	27,202,558	—	5,610,122

(単位：千円)

今 回 補 正 額				合 計			
予算額 (B)	財 源 内 訳			予算額 (A+B)	財 源 内 訳		
	特 定	当該事業財源	一 般		特 定	当該事業財源	一 般
203,299	224,480	—	△ 21,181	31,331,675	25,999,734	—	5,331,941
—	—	—	—	1,299,364	1,252,652	—	46,712
—	—	—	—	246,503	36,215	—	210,288
—	—	—	—	138,437	138,437	—	—
—	—	—	—	1,684,304	1,427,304	—	257,000
203,299	224,480	—	△ 21,181	33,015,979	27,427,038	—	5,588,941

## 2. 一般会計補正予算案（議案第1号）

（歳入）

予算案 説明書 ページ	款	項	目	補正前の額 (A)
6 ・ 7	(19) 国庫支出金	2. 国庫補助金	6. 土 木 費 金 国 庫 補 助 金	3,633,425
10	(21) 財 産 収 入	1. 財 運 用 収 入 運 用 収 入	2. 利 子 及 び 金 配 当 金	14,934
11	(22) 寄 附 金	1. 寄 附 金	7. 都 市 計 画 費 金 都 寄 附 金	42,992
	(23) 繰 入 金	13. 市 営 住 宅 金 金 基 繰 入 金	1. 市 営 住 宅 金 金 基 繰 入 金	398,236
13	(26) 市 債	1. 市 債	7. 土 木 債	3,143,000
そ の 他 (本 補 正 外)				18,542,667
歳 入 合 計				25,775,254

(単位：千円)

今回補正額 (B)	計 (A + B)	説 明
174,558	3,807,983	1. 市営住宅建設費補助金の追加 153,576 2. 建築指導費補助金の追加 20,982
5,336	20,270	1. 市営住宅修繕基金利子収入の追加 3,128 2. 市営住宅基金利子収入の追加 2,208
5,000	47,992	公園整備事業費寄附金の追加
△ 300,414	97,822	市営住宅基金受入金の減額
340,000	3,483,000	市営住宅建設債の追加
—	18,542,667	
224,480	25,999,734	

(歳出)

予算案 説明書 ページ	款	項	目	補正前の額 (A)
34 ・ 35	(8) 土 木 費	4. 住 宅 費	1. 住 宅 管 理 費	5,635,396
34 ↳ 37			2. 住 宅 整 備 費	7,504,822
36 ・ 37			5. 市 営 住 宅 費 基 金	36,800
			5. 建 築 行 政 費	1. 建 築 指 導 費

(単位：千円)

今回補正額 (B)	計 (A + B)	説 明
3,128	5,638,524	市営住宅修繕基金積立金の追加 [ 関連歳入 (21) 財産収入 3,128 市営住宅修繕基金利子収入 ]
150,998	7,655,820	1. 市営住宅整備費の追加 315,236 公営住宅整備事業 [ 関連歳入 (19) 国庫支出金 233,052 市営住宅建設費補助金 (23) 繰入金 △ 263,138 市営住宅基金受入金 (26) 市債 392,000 市営住宅建設債 ] 2. 市営住宅ストック総合改善経費の減額 △ 164,238 [ 関連歳入 (19) 国庫支出金 △ 79,476 市営住宅建設費補助金 (23) 繰入金 △ 37,276 市営住宅基金受入金 (26) 市債 △ 52,000 市営住宅建設債 ]
2,208	39,008	市営住宅基金積立金の追加 市営住宅基金利子収入積立金 [ 関連歳入 (21) 財産収入 2,208 市営住宅基金利子収入 ]
41,965	836,313	開発審査等経費の追加 [ 関連歳入 (19) 国庫支出金 20,982 建築指導費補助金 ]

予算案 説明書 ページ	款	項	目	補正前の額 (A)
38 ・ 39	(9) 都市計画費	4. 公園費	2. 公園整備費	5,870,883
その (本 補 の 正 他 外)				11,286,127
歳 出 合 計				31,128,376



(単位：千円)

今回補正額 (B)	計 (A + B)	説 明
5,000	5,875,883	みどり活用推進経費の追加 [ 関連歳入 (22) 寄附金 公園整備事業費寄附金 5,000 ]
—	11,286,127	
203,299	31,331,675	

## (繰越明許費)

予算案 説明書 ページ	款・項	目	事業名	関係予算額
138 ・ 139	(8) 土木費			
	4. 住宅費	2. 住宅整備費	公営住宅整備事業	2,866,851
			市営住宅ストック 総合改善経費	4,190,550
5. 建築行政費	1. 建築指導費	開発審査等経費	83,843	
140 ・ 141	(9) 都市計画費			
	1. 都市計画費 管理費	1. 都市計画費 総務費	公共交通バリアフリー化 促進事業	36,108
			九州大学移転跡地の まちづくり推進経費	791,200
			橋本駅前地区における 拠点形成関連基盤整備	539,008
4. 公園費	3. 動植物園費	動植物園事業	2,804,681	
144 ・ 145	(13) 災害復旧費			
4. 公共土木施設 災害復旧費	1. 公園災害 復旧費	公園災害復旧事業	69,052	

(単位：千円)

繰越額		繰越事由
補正前	補正後	
—	512,000	国庫補助の内示及び工期の都合により、年度内に完了しないため。
247,200	767,858	関係者との協議に日時を要し、年度内に完了しないため。
—	41,965	国庫補助の内示及び工期の都合により、年度内に完了しないため。
—	10,600	事業実施期間の都合により、年度内に完了しないため。
—	451,364	工期の都合により、年度内に完了しないため。
—	369,629	関係者との協議に日時を要し、年度内に完了しないため。
28,438	1,358,034	工期の都合により、年度内に完了しないため。
—	53,275	工期の都合により、年度内に完了しないため。



## 令和3年度市営城浜住宅(その2地区)新築工事請負契約の締結について

## 1 契約概要

(議案第16号)

工事件名	令和3年度市営城浜住宅(その2地区)新築工事	
工事概要	O市営住宅の建替 2DK-1 27戸 2DK-2 18戸 3DK 9戸 4DK 18戸 } 総戸数72戸 構造 鉄筋コンクリート造 階数 9階建 敷地面積 2,618㎡ 建築面積 596.52㎡ 延床面積 4,298.51㎡	摘要(別途工事)
		・電気工事 ・管工事 ・ガス工事 ・浴槽・風呂釜工事 ・エレベーター工事 ・木製建具工事 ・襖工事 ・畳工事 ・植栽工事
工事場所	福岡市東区城浜団地	
工事期間	議決の翌日から550日間	
入札方法	総合評価方式による制限付一般競争入札	
開札年月日	令和3年12月9日	
仮契約年月日	令和3年12月13日	
落札者	匠・広田建設工事共同企業体	
契約価額	895,400,000円(うち消費税及び地方消費税相当額 81,400,000円)	
予定価格	896,368,000円(うち消費税及び地方消費税相当額 81,488,000円)	
最低制限価格	806,731,200円(うち消費税及び地方消費税相当額 73,339,200円)	

## 【参考】入札参加者一覧

区分	名称	備考
地場	匠・広田 建設工事共同企業体	
	サンコー・溝江 建設工事共同企業体	無効
	大高・内藤 建設工事共同企業体	他案件落札

## 2 入札結果

### (1)技術評価点の内訳

		評価項目	配点
提案項目	技術提案	項目1 構造体コンクリートの品質確保について [着目点] 本工事は、市営住宅の鉄筋コンクリート造9階建の新築工事であり、長期的に使用される市営の共同住宅として、構造躯体の安全性・耐久性が求められるため、住棟工事の各施工段階におけるコンクリートの品質管理が重要となる。このことから、構造体コンクリートの品質確保について、より具体的に有効な提案を求める。	10
		項目2 近隣住民に対する騒音・振動・粉じん対策について [着目点] 本工事は、既存住棟に近接した場所で行う新築工事であり、住棟工事に伴い発生する騒音・振動・粉じんに対し、周辺住環境に配慮した対策を講じることが重要となる。このことから、近隣住民に対する騒音・振動・粉じん対策について、より具体的に有効な提案を求める。	10
	小計 a		20.0
企業評価項目	企業の施工能力	工事成績の実績	6
		工事成績優良業者の表彰実績	
		同種工事の施工実績	
		品質管理への取り組み	
	技術者の能力	資格の保有状況	2
		同種工事の施工経験	
	社会貢献・地域貢献・本店所在地	社会貢献・政策貢献	4.5
災害対策協力企業			
本店所在地			
社会・信頼性の企業性	競争入札参加停止措置状況	(-2)※	
小計 b		12.5	
加算点 a+b		32.5	
標準点 c		100	
技術評価点A (a+b+c)		132.5	

※配点欄の企業の信頼性・社会性(-2)は、企業評価項目の小計に含まない。

### (2)入札価格

入札価格 B (単位:円) (消費税及び地方消費税相当額を除く価格)

### (3)評価値

評価値  $A/B \times \alpha$  ( $\alpha$ は数値調整のための係数)  
 (予定価格が10億円以下の場合、 $\alpha = 100,000,000$ )

落札者		
名称	匠・広田 建設工事 共同企業体	
区分	提案数	点数
A(2.0)	0	加算点なし
B(1.5)	0	
C(1.0)	0	
D(0.5)	0	
E(加算点無し)	1	
A(2.0)	0	加算点なし
B(1.5)	0	
C(1.0)	0	
D(0.5)	0	
E(加算点無し)	1	
加算点なし		
1.767		
1.000		
3.250		
減点無し		
6.017		
6.017		
100		
106.017		

814,000,000

13.0242

## 3 落札者の技術提案の概要

項目1	<b>構造体コンクリートの品質確保について</b> 本工事は、鉄筋コンクリート造9階建の新築工事であり、長期的に使用される市営の共同住宅として、構造躯体の安全性・耐久性が求められるため、各施工段階におけるコンクリートの品質管理が重要であり、これらに関する具体的な提案がなされたが、追加提案とならない提案であった。
項目2	<b>近隣住民に対する騒音・振動・粉じん対策について</b> 本工事は、既存住棟に近接した場所で行う新築工事であり、工事に伴い発生する騒音・振動・粉じんに対し、周辺住環境に配慮した対策を講じることが重要であり、これらに関する具体的な提案がなされたが、追加提案とならない提案であった。

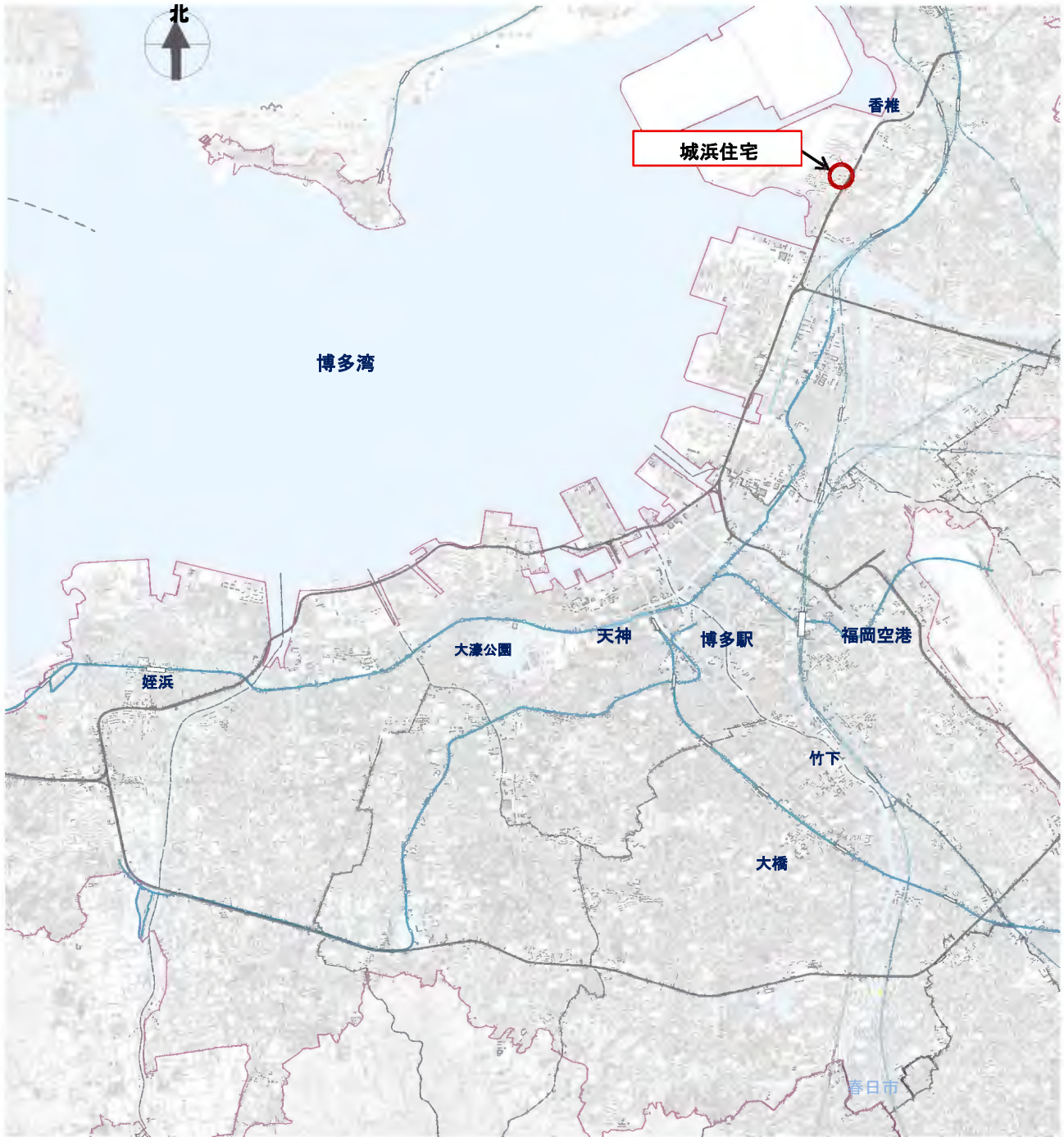
## (参考)評価項目の内容

## (2)企業評価項目

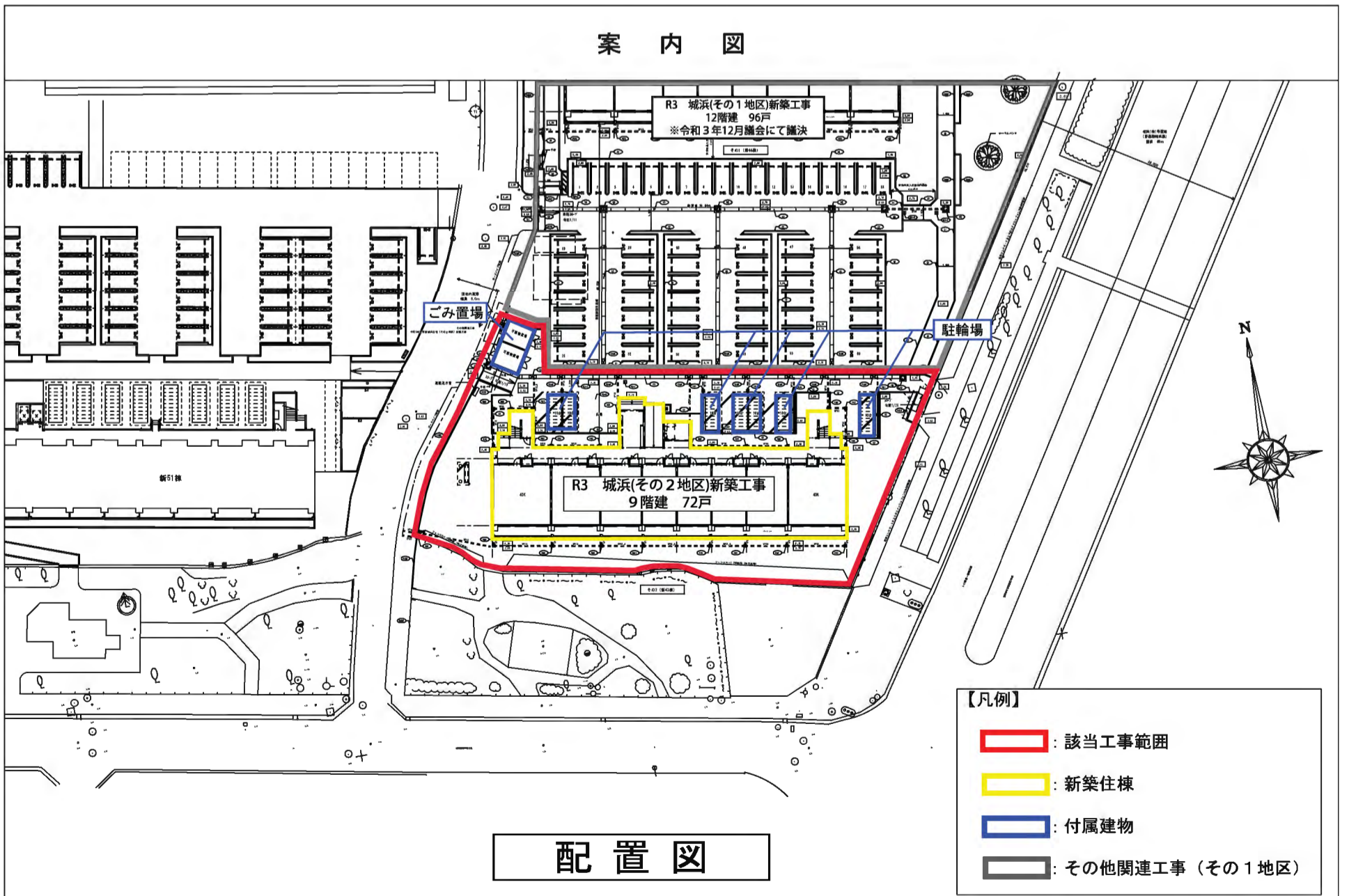
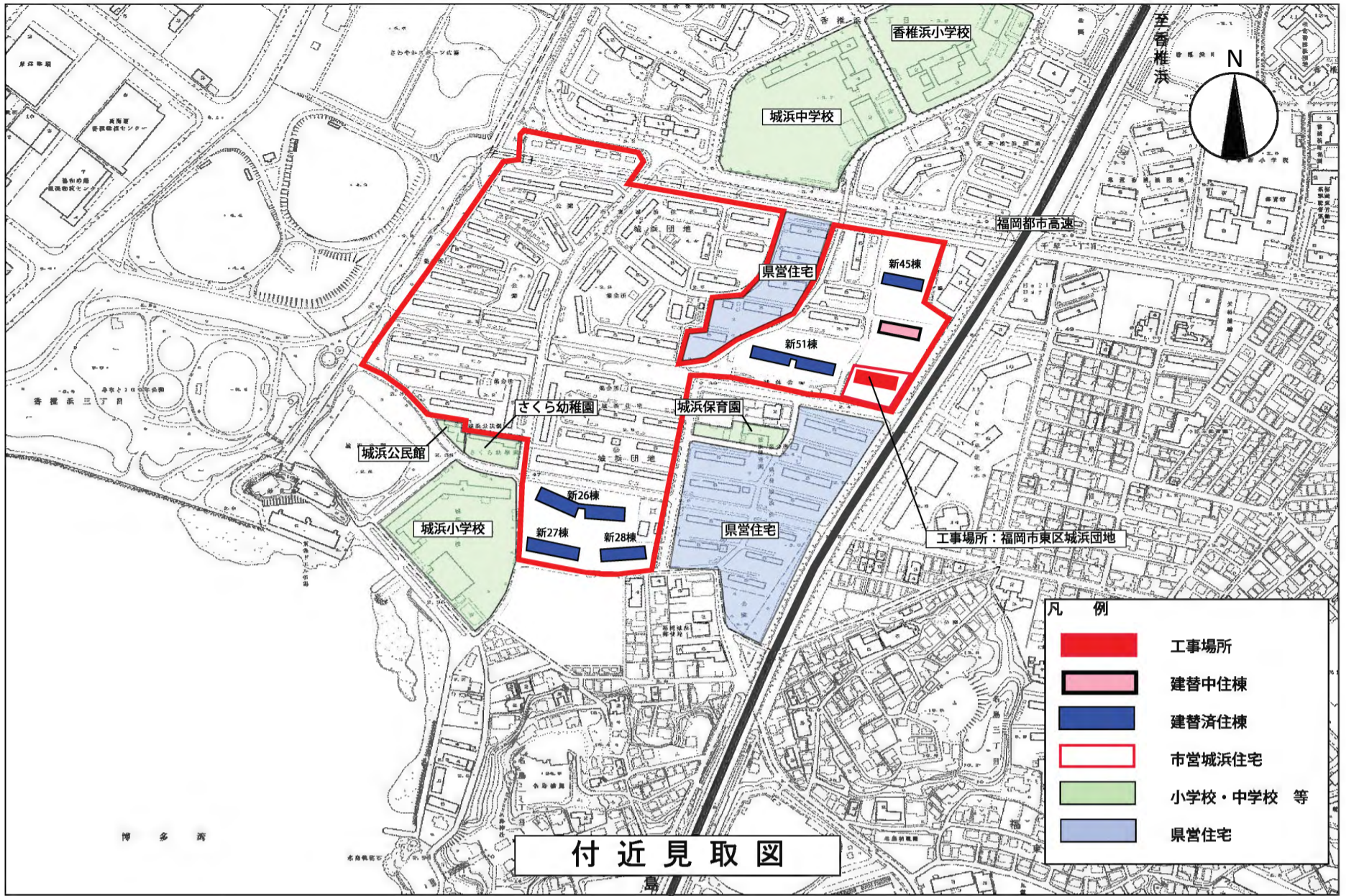
評価項目		評価内容
企業の 施工 能力	工事成績の実績	平成23年4月1日～令和3年10月13日の間に、福岡市が評定通知した建築工事の任意3件の平均点によって評価する。(※1)
	工事成績優良業者の表彰実績	令和元年10月14日～令和3年10月13日の間に、福岡市が建築工事において、工事成績優良業者として表彰を行う旨通知した工事の実績により評価する。 ただし、表彰日の翌日から入札公告日前日までの間に競争入札参加停止の措置を受けた期間がある場合は、評価の対象としない。(※1)
	同種工事の施工実績	平成23年4月1日～令和3年10月13日の間に竣工した 【代表者】地上6階建て以上のRC造・SRC造の新築・増築または改築工事 【構成員】RC造・SRC造の新築・増築または改築工事 の施工実績により評価する。(※1)
	品質管理への取り組み	ISO9001の取得があれば優位に評価する。 取得の有無により評価。(※1)
技術 の 能力	資格の保有状況	入札者が提示する配置予定技術者の監理技術者資格者証の保有期間により評価する。
	同種工事の施工経験	入札者が提示する配置予定技術者に平成23年4月1日～令和3年10月13日の間に竣工した、地上6階建て以上のRC造・SRC造の新築・増築または改築工事の施工経験(監理技術者、主任技術者、現場代理人での従事に限る)があれば優位に評価する。
社 会 域 貢 献 ・	社会貢献・政策貢献	福岡市から「障がい者雇用促進事業」、「環境配慮型事業所支援事業」、「次世代育成・男女共同参画支援事業」、「協力雇用主支援事業」、「消防団協力事業所支援事業」、「ふくおか「働き方改革」推進企業認定事業」の該当要件で認定を受けている企業を評価する。(※1)
	災害対策協力企業	今年度4月1日時点における福岡市と防災活動に関する協定を締結した団体に所属し、当該業種の特性を活かした防災活動を行う企業を優位に評価する。(※1)
	本店所在地	入札公告日時点で本市に本店が所在し、また、公告日における本市競争入札有資格者名簿に登録された期間(地場としての継続期間)が長い企業を優位に評価する。(※1)
企 業 社 頼 の 会 性 ・	競争入札参加停止措置状況	令和元年8月1日以降に、競争入札参加停止等の措置を受けた者で、公告日に、競争入札参加停止期間満了日の翌日を起算日とする競争入札参加停止期間と同期間に係る場合に、評価点を減点する。 (JV案件:構成員の中に対象者が含まれる場合は、一律2点の減点)

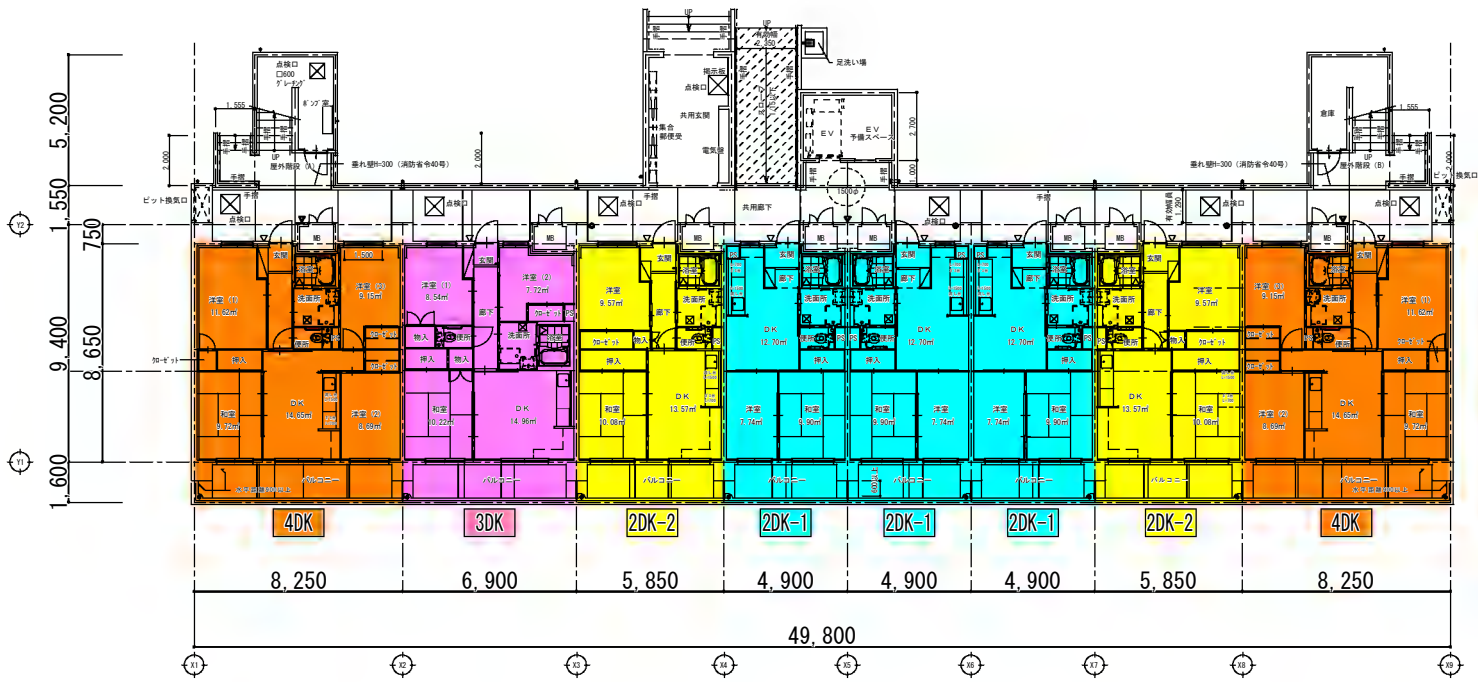
※1 JV案件:構成員毎に評価点を算出し、その平均点を採用



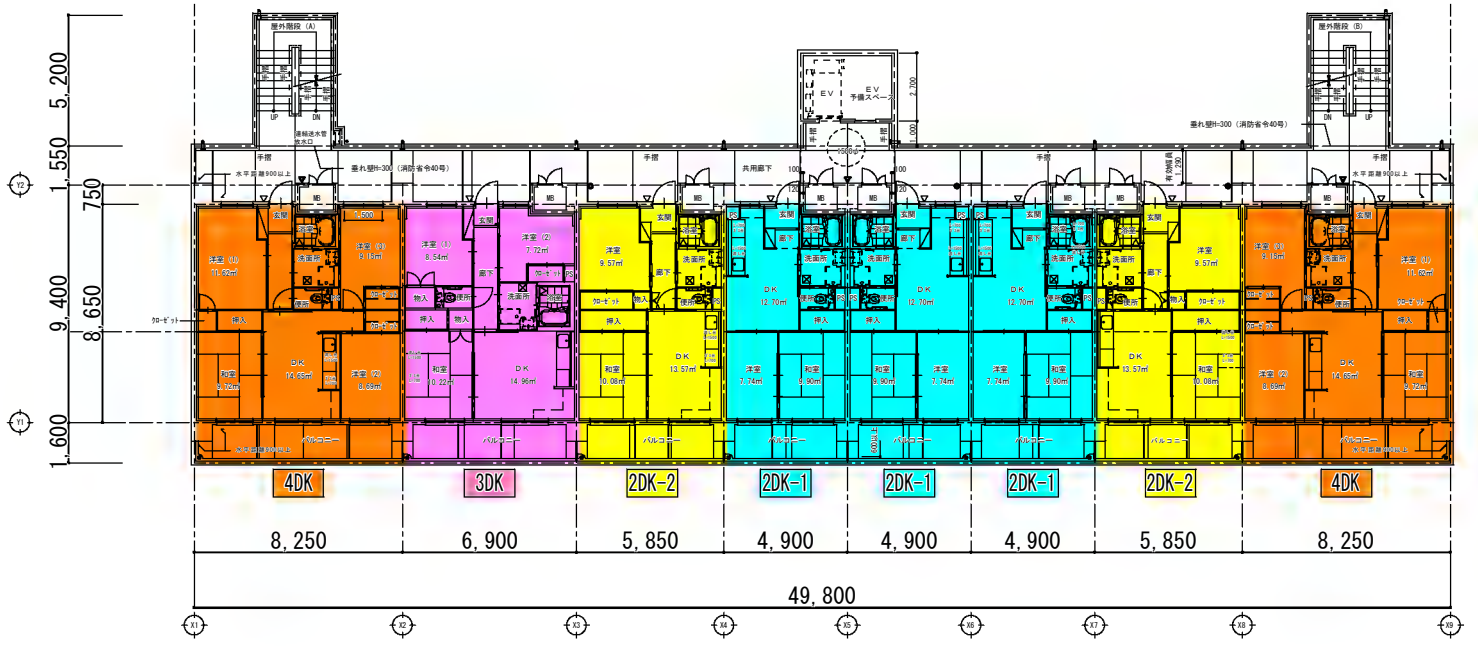


**市営城浜住宅 位置図**





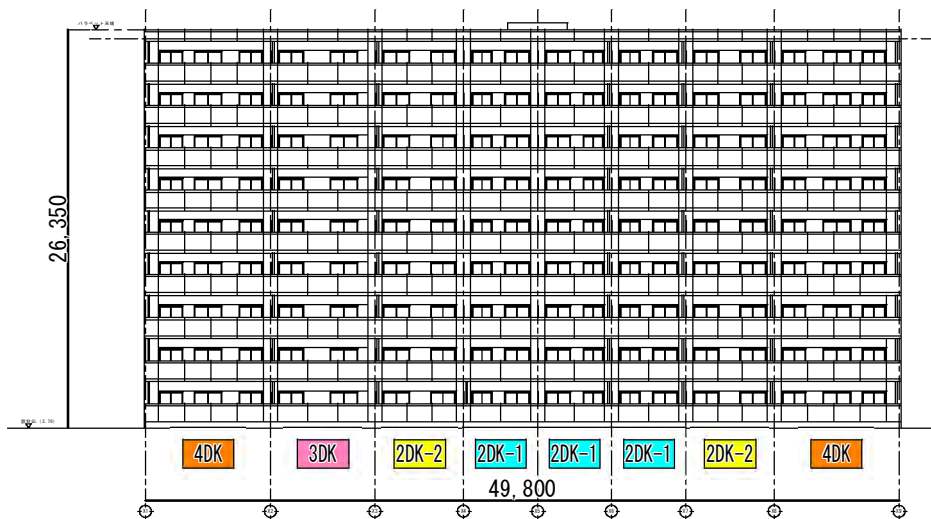
1階 平面図



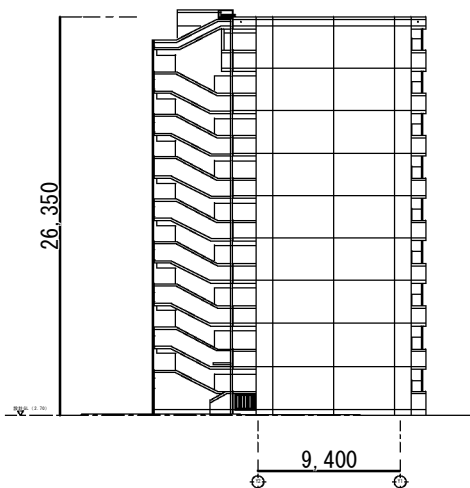
2～9階 平面図



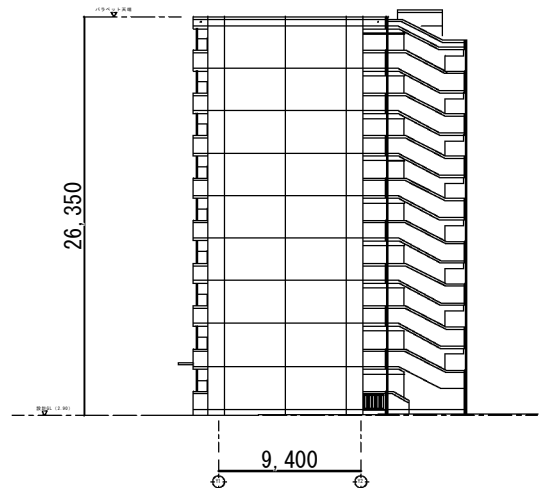
北面 立面图



南面 立面图



西面 立面图



東面 立面图