

# 福祉都市委員会資料 参考資料

## ○ 請 願 審 査

3年請願第15号

須崎公園2期工事において住民説明会を開催し、  
土と緑を生かした公園づくりを実施することについて

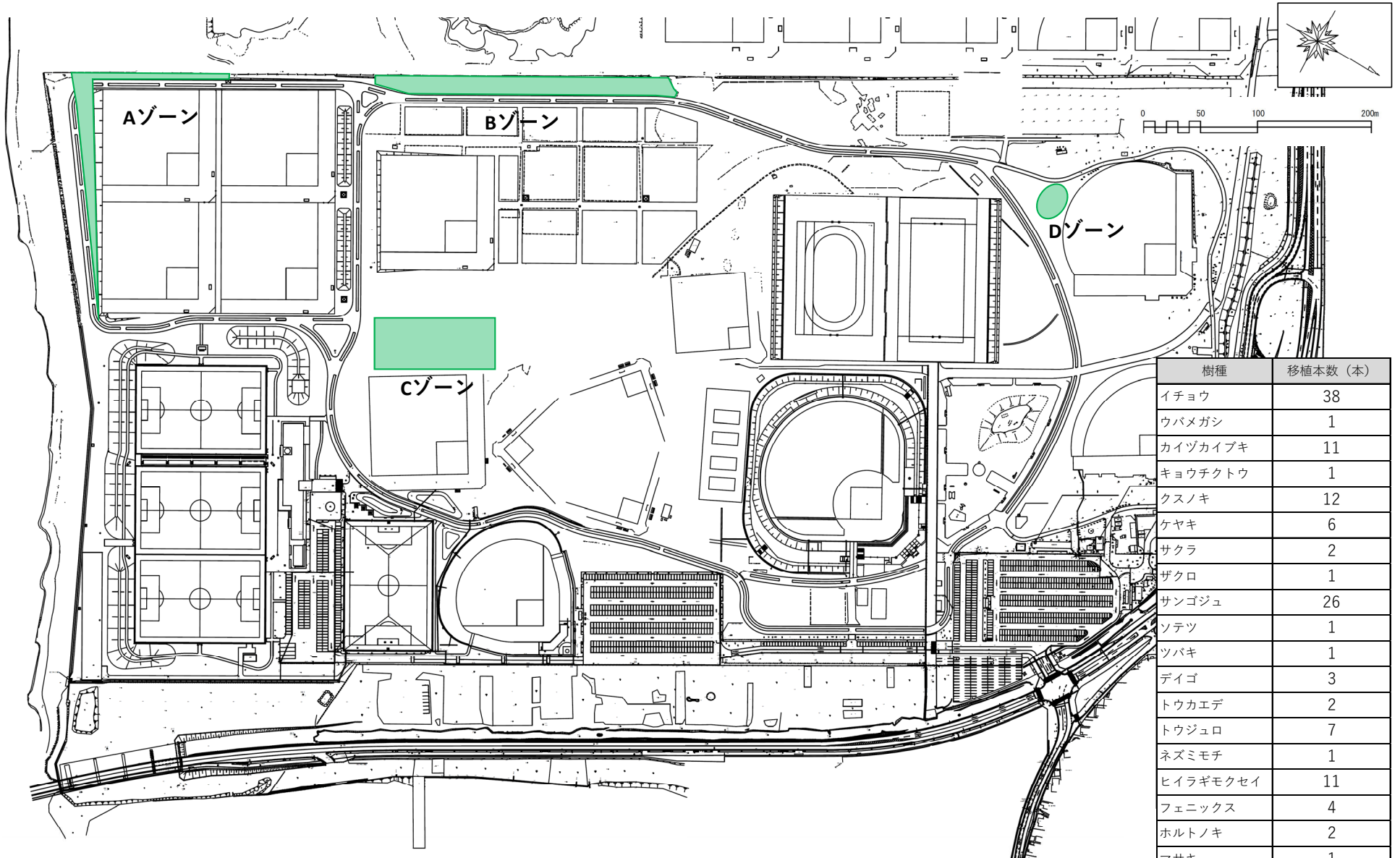
1. 須崎公園樹木移植等状況	.....	1
2. 令和2年6月議会 福祉都市委員会 議案説明資料 【都市公園区域の一部廃止について（須崎公園）】	.....	11
3. 令和2年度第1回 福岡市都市計画審議会 議案・議案参考資料 【都市計画公園の変更（須崎公園）】	.....	17
4. 須崎公園の再整備イメージ	.....	31

令和 4年 5月 16日

住宅都市局



■雁の巣レクリエーションセンター 移植平面図



樹種	移植本数 (本)
イチョウ	38
ウバメガシ	1
カイヅカイブキ	11
キョウチクトウ	1
クスノキ	12
ケヤキ	6
サクラ	2
ザクロ	1
サンゴジュ	26
ソテツ	1
ツバキ	1
デイゴ	3
トウカエデ	2
トウジュロ	7
ネズミモチ	1
ヒイラギモクセイ	11
フェニックス	4
ホルトノキ	2
マサキ	1
モチノキ	27
ヤマモモ	3
合計	161

(令和4年4月1日現在)

■須崎公園樹木 移植等状況一覧

(令和4年4月1日現在)

番号	樹種名	状況	場所
1	カイヅカイブキ	移植	雁の巣Aゾーン
2	カイヅカイブキ	移植	雁の巣Aゾーン
3	カイヅカイブキ	移植	雁の巣Aゾーン
4	ハナミズキ	再利用等	
5	カイヅカイブキ	移植	雁の巣Aゾーン
6	ハナミズキ	再利用等	
7	メタセコイア		
8	メタセコイア		
9	イチョウ	再利用等	
10	イチョウ		
11	イチョウ		
12	イチョウ		
13	イチョウ		
14	イチョウ	再利用等	
15	イチョウ		
16	イチョウ		
17	イチョウ		
18	イチョウ		
19	モチノキ		
20	ケヤキ	再利用等	
21	ヤマモモ		
22	ヤマモモ		
23	ヤマモモ		
24	ケヤキ		
25	ヤマモモ		
26	ケヤキ		
27	ケヤキ		
28	ケヤキ		
29	ケヤキ		
30	ケヤキ		
31	ケヤキ		
32	ケヤキ		
33	クスノキ		
34	フェニックス	移植	雁の巣Cゾーン
35	クスノキ	移植	雁の巣Cゾーン
36	フェニックス	移植	雁の巣Cゾーン

番号	樹種名	状況	場所
37	クスノキ		
38	クスノキ		
39	モチノキ	移植	雁の巣Cゾーン
40	モチノキ	再利用等	
41	モチノキ	移植	雁の巣Bゾーン
42	ヤナギ	再利用等	
43	サンゴジュ	移植	雁の巣Aゾーン
44	サンゴジュ	移植	雁の巣Aゾーン
45	サンゴジュ	移植	雁の巣Aゾーン
46	サンゴジュ	移植	雁の巣Aゾーン
47	サンゴジュ	移植	雁の巣Bゾーン
48	サンゴジュ	移植	雁の巣Aゾーン
49	サンゴジュ	移植	雁の巣Aゾーン
50	サンゴジュ	移植	雁の巣Aゾーン
51	サンゴジュ	移植	雁の巣Aゾーン
52	サンゴジュ	移植	雁の巣Aゾーン
53	サンゴジュ	移植	雁の巣Aゾーン
54	サンゴジュ	再利用等	
55	クスノキ		
56	モチノキ	移植	雁の巣Cゾーン
57	モチノキ		
58	モチノキ		
59	モチノキ		
60	ケヤキ	移植	雁の巣Aゾーン
61	サンゴジュ	再利用等	
62	サンゴジュ	再利用等	
63	サンゴジュ	移植	雁の巣Bゾーン
64	サンゴジュ	再利用等	
65	サンゴジュ	再利用等	
66	サンゴジュ	移植	雁の巣Bゾーン
67	サンゴジュ	移植	雁の巣Bゾーン
68	ヒマラヤスギ		
69	モチノキ	移植	雁の巣Cゾーン
70	モチノキ	移植	雁の巣Cゾーン
71	センダン(キリ)	再利用等	
72	ホルトノキ	移植	雁の巣Cゾーン

■須崎公園樹木 移植等状況一覧

(令和4年4月1日現在)

番号	樹種名	状況	場所
73	モチノキ	移植	雁の巣Cゾーン
74	モチノキ	移植	雁の巣Cゾーン
75	カイヅカイブキ	再利用等	
76	ワシントニアパーム	再利用等	
77	ワシントニアパーム	再利用等	
78	モチノキ	移植	雁の巣Bゾーン
79	モチノキ	移植	雁の巣Bゾーン
80	モチノキ	移植	雁の巣Bゾーン
81	モチノキ	移植	雁の巣Bゾーン
82	モチノキ	移植	雁の巣Bゾーン
83	ケヤキ	移植	雁の巣Bゾーン
84	フェニックス	移植	雁の巣Cゾーン
85	ケヤキ	移植	雁の巣Cゾーン
86	デイゴ	再利用等	
87	デイゴ	再利用等	
88	キョウチクトウ	移植	雁の巣Bゾーン
89	モチノキ	移植	雁の巣Cゾーン
90	モチノキ	移植	雁の巣Cゾーン
91	モチノキ	移植	雁の巣Bゾーン
92	モチノキ	移植	雁の巣Cゾーン
93	モチノキ	移植	雁の巣Cゾーン
94	クスノキ	移植	雁の巣Cゾーン
95	クスノキ	移植	雁の巣Cゾーン
96	クスノキ	移植	雁の巣Cゾーン
97	クスノキ	移植	雁の巣Cゾーン
98	クスノキ	移植	雁の巣Cゾーン
99	クスノキ	移植	雁の巣Cゾーン
100	ヤマモモ	移植	雁の巣Cゾーン
101	ヤマモモ	移植	雁の巣Cゾーン
102	サワグルミ	再利用等	
103	ヤマモモ	再利用等	
104	モチノキ	移植	雁の巣Cゾーン
105	センダン	移植	須崎公園内
106	カシノキ(アラカシ)	再利用等	
107	ワシントニアパーム	再利用等	
108	クスノキ	再利用等	

番号	樹種名	状況	場所
109	クスノキ	移植	雁の巣Cゾーン
110	イチョウ	移植	雁の巣Cゾーン
111	イチョウ	再利用等	
112	カシノキ(アラカシ)	再利用等	
113	ワシントニアパーム	再利用等	
114	ワシントニアパーム	再利用等	
115	ワシントニアパーム	再利用等	
116	ワシントニアパーム	再利用等	
117	フェニックス	移植	雁の巣Cゾーン
118	デイゴ	移植	雁の巣Bゾーン
119	デイゴ	移植	雁の巣Bゾーン
120	デイゴ	移植	雁の巣Bゾーン
121	サンゴジュ	再利用等	
122	サンゴジュ	移植	雁の巣Cゾーン
123	サンゴジュ	移植	雁の巣Aゾーン
124	イチョウ	移植	雁の巣Bゾーン
125	イチョウ	再利用等	
126	イチョウ	移植	雁の巣Bゾーン
127	イチョウ	移植	雁の巣Bゾーン
128	イチョウ	移植	雁の巣Aゾーン
129	イチョウ	移植	雁の巣Aゾーン
130	イチョウ	移植	雁の巣Bゾーン
131	イチョウ	移植	雁の巣Bゾーン
132	ヒイラギモクセイ	移植	雁の巣Aゾーン
133	ヒイラギモクセイ	移植	雁の巣Aゾーン
134	ヒイラギモクセイ	移植	雁の巣Aゾーン
135	ヒイラギモクセイ	移植	雁の巣Aゾーン
136	ヒイラギモクセイ	移植	雁の巣Aゾーン
137	ヒイラギモクセイ	移植	雁の巣Aゾーン
138	ヒイラギモクセイ	移植	雁の巣Bゾーン
139	ヒイラギモクセイ	移植	雁の巣Aゾーン
140	ヒイラギモクセイ	移植	雁の巣Aゾーン
141	ヒイラギモクセイ	移植	雁の巣Aゾーン
142	ヒイラギモクセイ	移植	雁の巣Aゾーン
143	サワグルミ	再利用等	
144	サワグルミ	再利用等	

■須崎公園樹木 移植等状況一覧

(令和4年4月1日現在)

番号	樹種名	状況	場所
145	フェニックス	再利用等	
146	クスノキ	移植	須崎公園内
147	ワシントニアパーム	再利用等	
148	ワシントニアパーム	再利用等	
149	フェニックス	再利用等	
150	ヤマモモ	再利用等	
151	ヤマモモ	移植	須崎公園内
152	ヤマモモ	再利用等	
153	ヤマモモ	再利用等	
154	ヤマモモ	再利用等	
155	モチノキ	再利用等	
156	モチノキ	移植	雁の巣Bゾーン
157	イチョウ	移植	雁の巣Aゾーン
158	モチノキ	移植	雁の巣Bゾーン
159	クスノキ	移植	須崎公園内
160	ホルトノキ	再利用等	
161	モチノキ	移植	雁の巣Bゾーン
162	ワシントニアパーム	再利用等	
163	カイヅカイブキ	移植	雁の巣Aゾーン
164	カイヅカイブキ	移植	雁の巣Aゾーン
165	カイヅカイブキ	移植	雁の巣Aゾーン
166	カイヅカイブキ	移植	雁の巣Aゾーン
167	カイヅカイブキ	移植	雁の巣Aゾーン
168	ワシントニアパーム	再利用等	
169	トウカエデ	移植	須崎公園内
170	モチノキ	移植	雁の巣Dゾーン
171	メタセコイア	移植	須崎公園内
172	メタセコイア	移植	須崎公園内
173	カイヅカイブキ	移植	雁の巣Aゾーン
174	クスノキ	移植	須崎公園内
175	モチノキ	移植	雁の巣Dゾーン
176	モチノキ	移植	雁の巣Cゾーン
177	カイヅカイブキ	移植	雁の巣Aゾーン
178	クスノキ		
179	ヤマモモ	移植	雁の巣Cゾーン
180	ヒマラヤスギ	移植	須崎公園内

番号	樹種名	状況	場所
181	クスノキ	移植	須崎公園内
182	サワグルミ	再利用等	
183	サワグルミ	再利用等	
184	クスノキ	移植	雁の巣Cゾーン
185	モチノキ	再利用等	
186	モチノキ	再利用等	
187	モチノキ	再利用等	
188	ホルトノキ	移植	雁の巣Cゾーン
189	モチノキ	移植	雁の巣Dゾーン
190	モチノキ	移植	雁の巣Dゾーン
191	モチノキ	移植	雁の巣Dゾーン
192	サンゴジュ	移植	雁の巣Aゾーン
193	クスノキ	移植	須崎公園内
194	サンゴジュ	移植	雁の巣Aゾーン
195	サンゴジュ	移植	雁の巣Aゾーン
196	サンゴジュ	移植	雁の巣Aゾーン
197	ヒマラヤスギ	移植	須崎公園内
198	メタセコイア	移植	須崎公園内
199	ツバキ	移植	雁の巣Aゾーン
200	メタセコイア	移植	須崎公園内
201	サンゴジュ	移植	雁の巣Aゾーン
202	イチョウ	移植	雁の巣Cゾーン
203	クスノキ	移植	須崎公園内
204	イチョウ	再利用等	
205	イチョウ	移植	雁の巣Cゾーン
206	イチョウ	移植	雁の巣Aゾーン
207	イチョウ	移植	雁の巣Aゾーン
208	サワグルミ	再利用等	
209	イチョウ	移植	雁の巣Cゾーン
210	イチョウ	再利用等	
211	イチョウ	再利用等	
212	イチョウ	移植	雁の巣Bゾーン
213	ハナミズキ	再利用等	
214	クスノキ	移植	雁の巣Cゾーン
215	サワグルミ	移植	須崎公園内
216	サワグルミ	移植	須崎公園内

■須崎公園樹木 移植等状況一覧

(令和4年4月1日現在)

番号	樹種名	状況	場所
217	トウジュロ	移植	雁の巣Aゾーン
218	クスノキ		
219	トウジュロ	移植	雁の巣Bゾーン
220	クスノキ		
221	クスノキ		
222	モチノキ		
223	サクラ		
224	サクラ		
225	サクラ		
226	サクラ		
227	サクラ		
228	サクラ		
229	サクラ		
230	サクラ		
231	サクラ		
232	サクラ		
233	トウカエデ		
234	トウカエデ		
235	タブノキ		
236	タブノキ		
237	トウカエデ		
238	タイサンボク		
239	クスノキ		
240	クスノキ		
241	モッコク		
242	クスノキ		
243	クスノキ		
244	ナンキンハゼ		
245	ヤマモモ		
246	マテバシイ		
247	クスノキ		
248	クスノキ		
249	クスノキ		
250	タイサンボク		
251	サワグルミ		
252	プラタナス		

番号	樹種名	状況	場所
253	マキノキ		
254	マキノキ		
255	タブノキ		
256	サワグルミ		
257	ケヤキ		
258	マテバシイ		
259	マテバシイ		
260	タラヨウ		
261	タブノキ		
262	イチョウ		
263	クスノキ		
264	タブノキ		
265	マテバシイ		
266	ツバキ		
267	マテバシイ		
268	ツバキ		
269	マテバシイ		
270	タブノキ		
271	トウカエデ		
272	マテバシイ		
273	クスノキ		
274	モチノキ		
275	マテバシイ		
276	マテバシイ		
277	モチノキ		
278	トウカエデ		
279	アオギリ		
280	イチョウ		
281	クスノキ		
282	クスノキ		
283	ケヤキ		
284	トウカエデ		
285	トウカエデ		
286	モチノキ		
287	ケヤキ		
288	クスノキ	移植	雁の巣Bゾーン

■須崎公園樹木 移植等状況一覧

(令和4年4月1日現在)

番号	樹種名	状況	場所
289	イチョウ		
290	イチョウ	移植	雁の巣Bゾーン
291	サクラ		
292	サクラ	移植	雁の巣Cゾーン
293	サクラ		
294	サクラ	再利用等	
295	ケヤキ		
296	サクラ	移植	雁の巣Cゾーン
297	サクラ		
298	ケヤキ		
299	サクラ		
300	ネズミモチ	移植	雁の巣Cゾーン
301	イチョウ	移植	雁の巣Bゾーン
302	イチョウ	移植	雁の巣Bゾーン
303	イチョウ		
304	サワグルミ		
305	サワグルミ		
306	サワグルミ		
307	イチョウ	再利用等	
308	サワグルミ	再利用等	
309	サンゴジュ	移植	雁の巣Cゾーン
310	サクラ	再利用等	
311	サクラ	再利用等	
312	サクラ	再利用等	
313	サクラ	再利用等	
314	トウカエデ	移植	雁の巣Cゾーン
315	トウカエデ	移植	雁の巣Cゾーン
316	サクラ	再利用等	
317	ナンキンハゼ	再利用等	
318	トウジュロ	移植	雁の巣Bゾーン
319	トウジュロ	移植	雁の巣Bゾーン
320	サクラ	再利用等	
321	ケヤキ	移植	雁の巣Cゾーン
322	サクラ	再利用等	
323	トウジュロ	移植	雁の巣Bゾーン
324	トウジュロ	移植	雁の巣Bゾーン

番号	樹種名	状況	場所
325	クスノキ	移植	雁の巣Cゾーン
326	クスノキ	移植	須崎公園内
327	イチョウ	移植	雁の巣Cゾーン
328	イチョウ	移植	雁の巣Cゾーン
329	イチョウ	移植	雁の巣Bゾーン
330	イチョウ	移植	雁の巣Bゾーン
331	イチョウ	移植	雁の巣Cゾーン
332	イチョウ	移植	雁の巣Cゾーン
333	サワグルミ	再利用等	
334	サワグルミ	再利用等	
335	イチョウ	移植	雁の巣Cゾーン
336	イチョウ	移植	雁の巣Cゾーン
337	イチョウ	移植	雁の巣Cゾーン
338	イチョウ	移植	雁の巣Bゾーン
339	イチョウ	移植	雁の巣Bゾーン
340	ケヤキ	移植	雁の巣Cゾーン
341	イチョウ	移植	雁の巣Cゾーン
342	ケヤキ	移植	雁の巣Cゾーン
343	イチョウ	移植	雁の巣Cゾーン
344	イチョウ	移植	雁の巣Bゾーン
345	イチョウ	再利用等	
346	イチョウ	移植	雁の巣Cゾーン
347	プラタナス	移植	須崎公園内
348	イチョウ	移植	雁の巣Bゾーン
349	サワグルミ	再利用等	
350	イチョウ	移植	雁の巣Cゾーン
351	イチョウ	移植	雁の巣Cゾーン
352	イチョウ	移植	雁の巣Cゾーン
353	マサキ	移植	雁の巣Cゾーン
354	ザクロ	移植	雁の巣Cゾーン
355	サンゴジュ	移植	雁の巣Aゾーン
356	サンゴジュ	移植	雁の巣Aゾーン
357	サンゴジュ	移植	雁の巣Cゾーン
358	トウジュロ	移植	雁の巣Cゾーン
359	ソテツ	移植	雁の巣Aゾーン
360	ウバメガシ	移植	雁の巣Cゾーン



■須崎公園樹木 移植等状況一覧

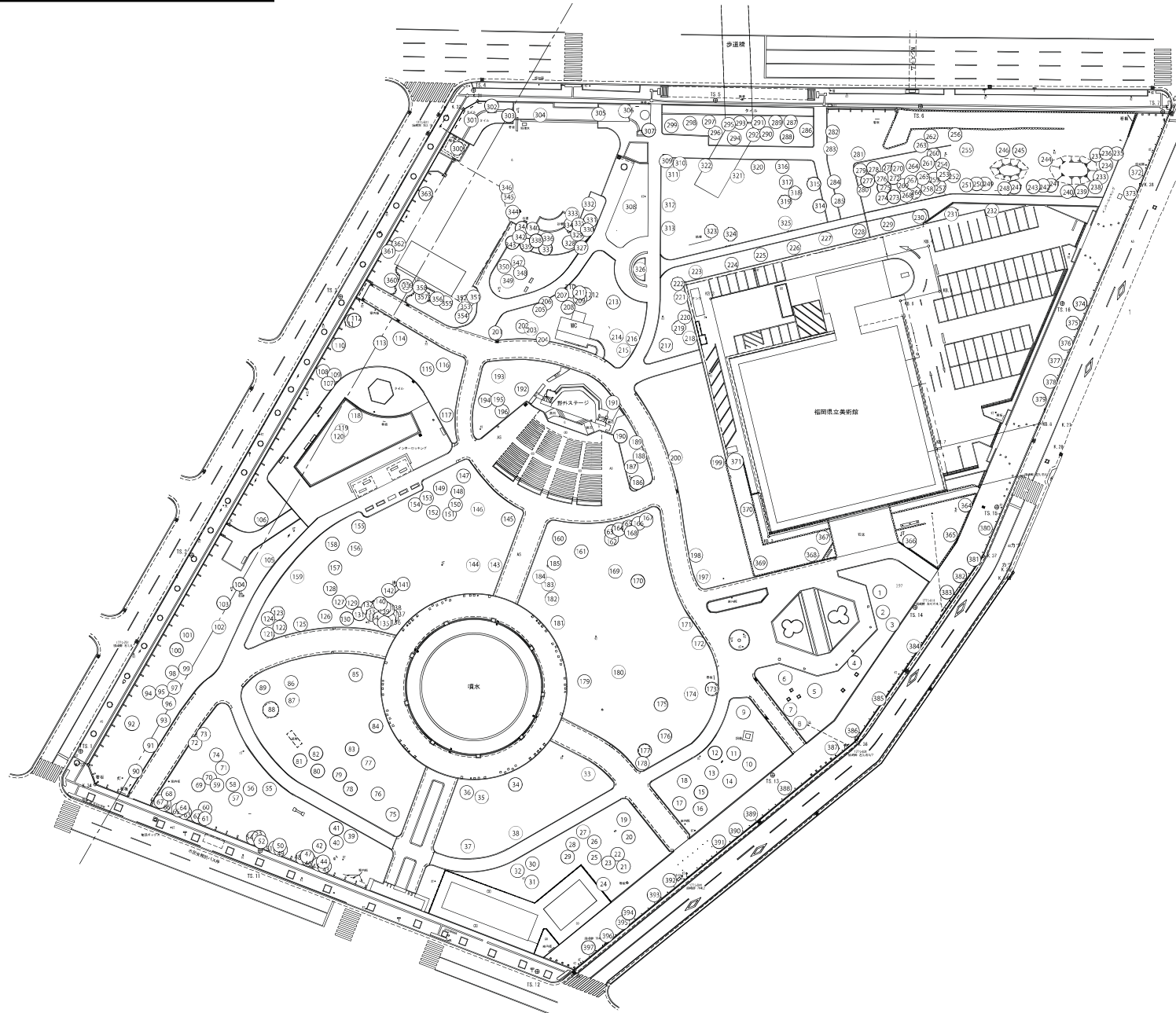
(令和4年4月1日現在)

番号	樹種名	状況	場所
361	イチヨウ	移植	雁の巣Bゾーン
362	イチヨウ	再利用等	
363	サンゴジュ	移植	雁の巣Aゾーン
364	クロガネモチ		
365	クロガネモチ		
366	クロガネモチ		
367	ケヤキ		
368	ケヤキ		
369	ケヤキ		
370	ケヤキ		
371	モチノキ		
372	サクラ		
373	サクラ		
374	ヤマモモ		
375	サクラ		
376	サクラ		
377	サクラ		
378	サクラ		
379	ヤマモモ		
380	ヤマモモ		
381	サクラ		
382	サクラ		
383	ヤマモモ		
384	サクラ		
385	サクラ		
386	ヤマモモ		
387	サクラ		
388	ヤマモモ		
389	サクラ		
390	サクラ		
391	ヤマモモ		
392	サクラ		
393	ヤマモモ		
394	サクラ		
395	サクラ		
396	サクラ		

番号	樹種名	状況	場所
397	ヤマモモ		

須崎公園現況図（着工前）

S=1:1000 (A3)



## ■雁の巣レクリエーションセンター 移植状況

現況写真（R4年4月時点）





# 令和2年6月議会

## 福祉都市委員会 議案説明資料

- |   |   |      |
|---|---|------|
| 1 | 福岡市地区計画及び集落地区計画の区域内における<br>建築物の制限に関する条例の一部を改正する条例案（議案第134号） | …1頁  |
| 2 | 福岡市公園条例の一部を改正する条例案<br>(議案第133号)                             | …30頁 |
| 3 | 都市公園区域の一部廃止について（須崎公園）<br>(議案第144号)                          | …36頁 |
| 4 | 平成30年度公営住宅（城浜住宅）<br>新築工事請負契約の一部変更について（議案第137号）              | …41頁 |
| 5 | 平成30年度公営住宅（弥永住宅）<br>新築工事請負契約の一部変更について（議案第138号）              | …42頁 |
| 6 | 平成30年度公営住宅（壱岐住宅）<br>新築工事請負契約の一部変更について（議案第139号）              | …43頁 |
| 7 | 市営ニュー堅粕住宅1・3棟<br>解体工事請負契約の一部変更について（議案第140号）                 | …44頁 |

令和2年6月22日

住宅都市局

### 3. 都市公園区域の一部廃止について（議案第144号）

#### 1 理由

本件は、拠点文化施設の整備に伴い、須崎公園の区域の一部を廃止する必要があるため、福岡市公園条例第3条第2項の規定に基づき議会の議決を求めるものである。

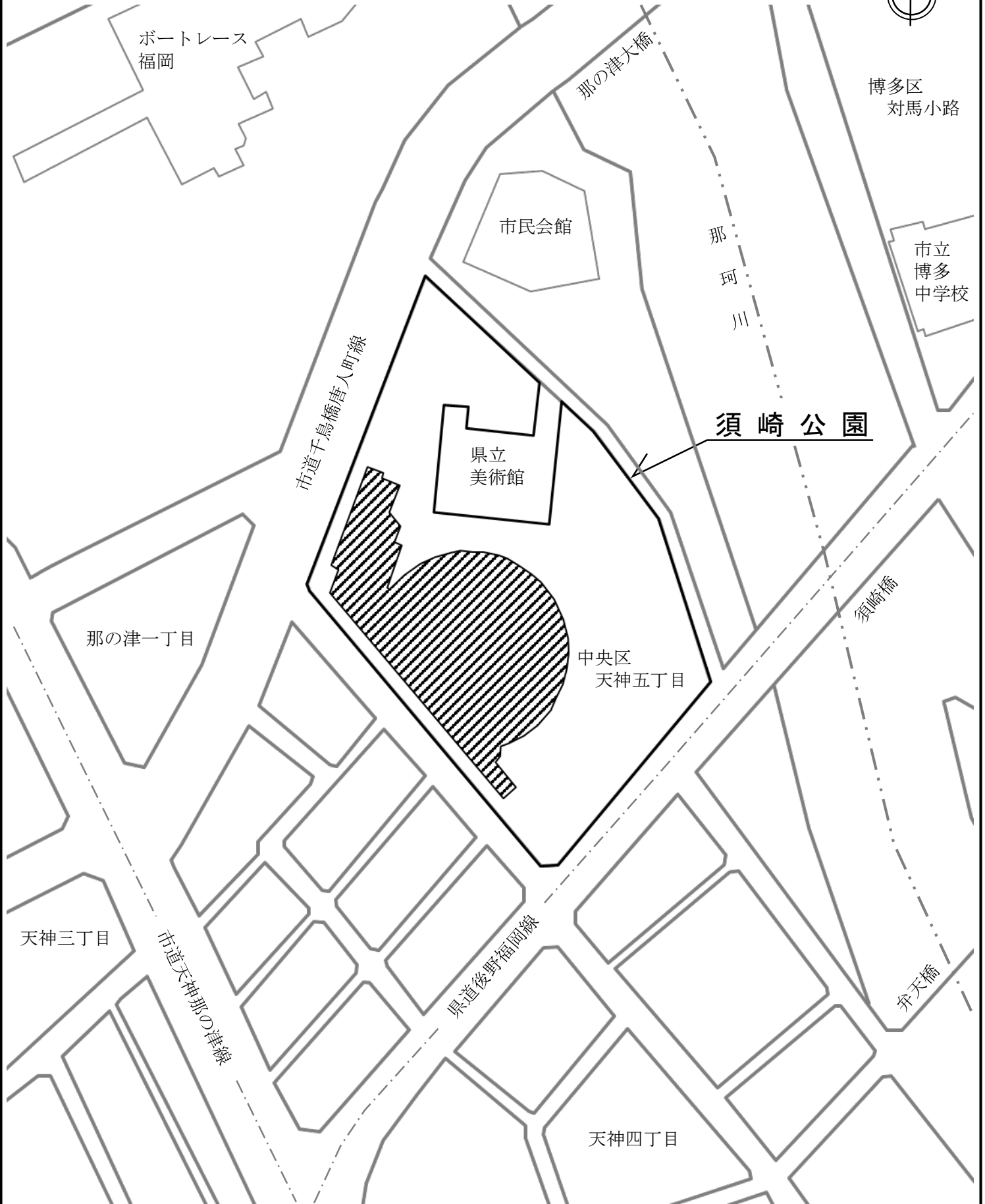
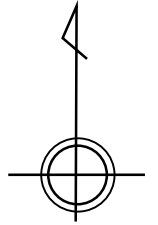
#### 2 概要

次の都市公園区域の一部を廃止する。

名 称	位 置	廃 止 面 積
須崎公園	福岡市中央区天神五丁目地内	10,573 平方メートル

# 須崎公園見取図

凡例  廃止する公園区域



1 趣 旨

令和2年1月に落札者を決定した「福岡市拠点文化施設及び須崎公園再整備事業」について、今回、経済観光文化局より「事業契約の締結」並びに「拠点文化施設及び須崎公園の指定管理者の指定」議案を提出していることから、「福岡市公園条例の一部改正」並びに「須崎公園の区域の一部廃止」を行うもの。

2 概 要

(1) 目的

天神エリアとウォーターフロントエリアを結ぶ新たな回遊拠点として、拠点文化施設と須崎公園を一体的に整備・活用することで、両施設の魅力が互いに重なり合っ、緑あふれる文化芸術空間を創出し、市民をはじめ国内外から多くの人々が集う、福岡市の新たなランドマークとなるようなエリアの形成に取り組むもの。

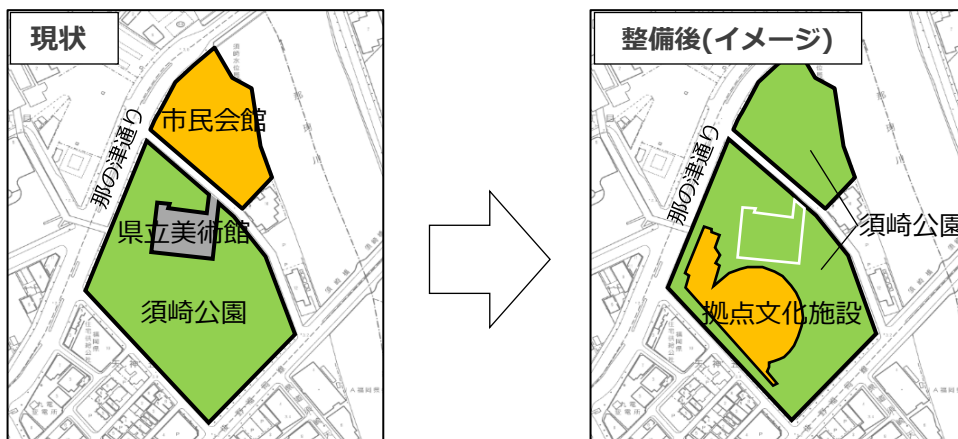
(2) これまでの経緯

平成 28 年 6 月	福岡市拠点文化施設基本計画策定
9 月	須崎公園の再整備について（報告）
平成 29 年 12 月	須崎公園の再整備，変更予定について（福岡広域都市計画公園の変更）（報告）
平成 30 年 12 月	須崎公園再整備事業に係る実施方針の策定等について（報告）
平成 31 年 4 月	公募開始
令和 2 年 1 月	事業者検討委員会，落札者の決定
3 月	事業者選定結果等（報告），都市計画変更案付議（報告）
6 月	都市計画変更

3 今後の進め方と議案について

(1) 今後の進め方

事業契約締結後，現在の須崎公園内に新たに拠点文化施設を整備したうえで，拠点文化施設と須崎公園の一部供用を行った後，現市民会館を解体し，跡地を須崎公園として拡張整備する。





(2) スケジュール（想定）

時 期	内 容	
令和 2 年 6 月	・ 事業契約の締結 ・ 指定管理者の指定	経済振興委員会にて一括審議 (福祉都市委員会に報告)
	・ 福岡市公園条例の一部改正 ・ 都市公園区域の一部廃止	福祉都市委員会にて審議
令和 2 年 7 月～	・ 設計, 工事	
令和 6 年 3 月	・ 拠点文化施設及び須崎公園（一部）供用開始	
令和 8 年 3 月	・ 須崎公園全面供用開始	

(3) 「事業契約の締結」及び「拠点文化施設・須崎公園の指定管理者の指定」（経済振興委員会審議議案）

事業契約について、民間資金等の活用による公共施設等の整備に関する法律第 12 条に基づき、議会の議決を求めるもの。

また、公の施設の管理を包括的に民間事業者に行わせるものとして、拠点文化施設並びに須崎公園の指定管理者を指定することについて、地方自治法第 244 条の 2 第 6 項の規定により議会の議決を求めるもの。

- ・ 事業契約相手方及び指定管理者に指定する者

株式会社福岡カルチャーベース

代表取締役 高橋 邦夫

※ 福岡市拠点文化施設整備及び須崎公園再整備事業実施のための特別目的会社(SPC)

- ・ 契約価格 22,876,209,168 円（消費税及び地方消費税相当額を含む）
- ・ 事業期間 契約締結日（6月議会の議決日）～ 令和 21 年 3 月 31 日まで  
（※指定管理期間 R4.4.1～R21.3.31）
- ・ 事業内容 設計業務，建設業務，工事監理業務，開業準備業務，維持管理業務，運営業務

(4) 福岡市公園条例の一部改正について（議案第 133 号）

本事業は拠点文化施設と須崎公園を一体的に整備し、管理運営するものであり、運営においては、利用料金を徴収し、運営する事業スキームであることから、公園使用料についても、利用料金の規定を定めるもの。

また、拠点文化施設との一体的整備に伴い、有料公園施設である野外音楽堂を廃止するもの。

(5) 都市公園区域の一部廃止について（議案第 144 号）

拠点文化施設の整備に伴い、計画地を公園区域から除外する必要があるため、福岡市公園条例第 3 条第 2 項の規定に基づき議会の議決を求めるもの。

なお、市民会館の跡地については、公園として整備した後、令和 8 年 3 月に須崎公園の区域に編入予定。

- ・ 廃止公園 須崎公園の一部
- ・ 公園面積 29,602 m<sup>2</sup>
- ・ 廃止面積 10,573 m<sup>2</sup>



令和2年度第1回（第174回）

福岡市都市計画審議会

議 案

令和2年6月1日（月）

天神スカイホール（メインホール）

議案番号	件名	頁
1	福岡広域都市計画道路の変更（市決定）	1
2	福岡広域都市計画道路の変更に係る環境影響評価書	9
3	福岡広域都市計画用途地域の変更（市決定）	10
4	福岡広域都市計画公園の変更（市決定）	17
5	福岡広域都市計画土地区画整理事業の決定（市決定）	27

# 議案第4号

## 福岡広域都市計画公園の変更(市決定)

1. 都市計画公園3・3・114号箱崎中央公園を次のように追加する。

種別	名称		位置	面積	備考
	番号	公園名			
近隣公園	3・3・114号	箱崎中央公園	福岡市東区 箱崎六丁目	約1.0ha	(主な施設) 園路広場等

「区域は計画図表示のとおり」

2. 都市計画公園3・3・3号貝塚公園及び都市計画公園3・3・41号須崎公園を次のように変更する。

種別	名称		位置	面積	備考
	番号	公園名			
近隣公園	3・3・3号	貝塚公園	福岡市東区 箱崎七丁目	約3.3ha	(主な施設) 園路広場等
近隣公園	3・3・41号	須崎公園	福岡市中央区 天神五丁目	約3.3ha	(主な施設) 園路広場等

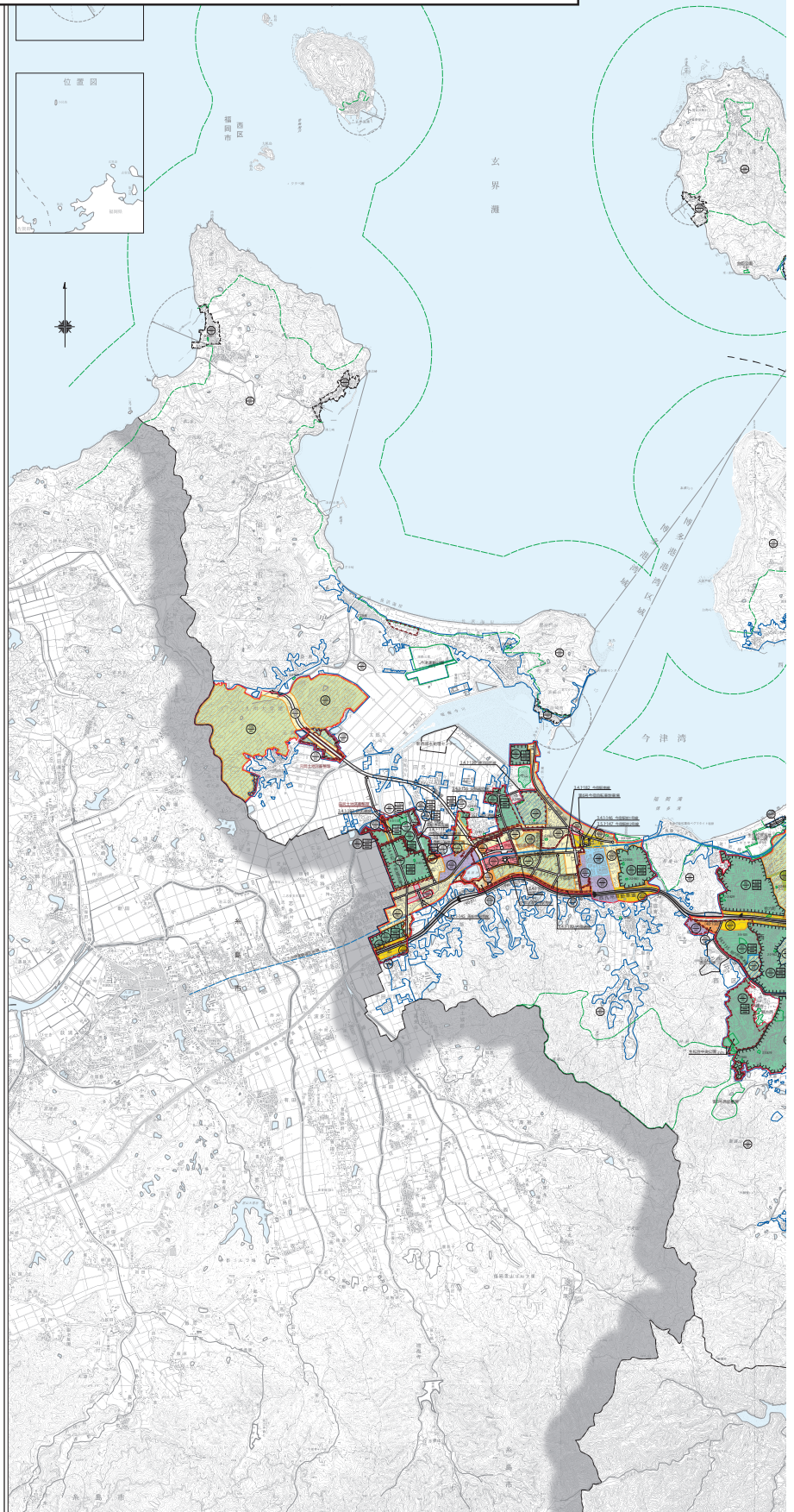
「区域は計画図表示のとおり」

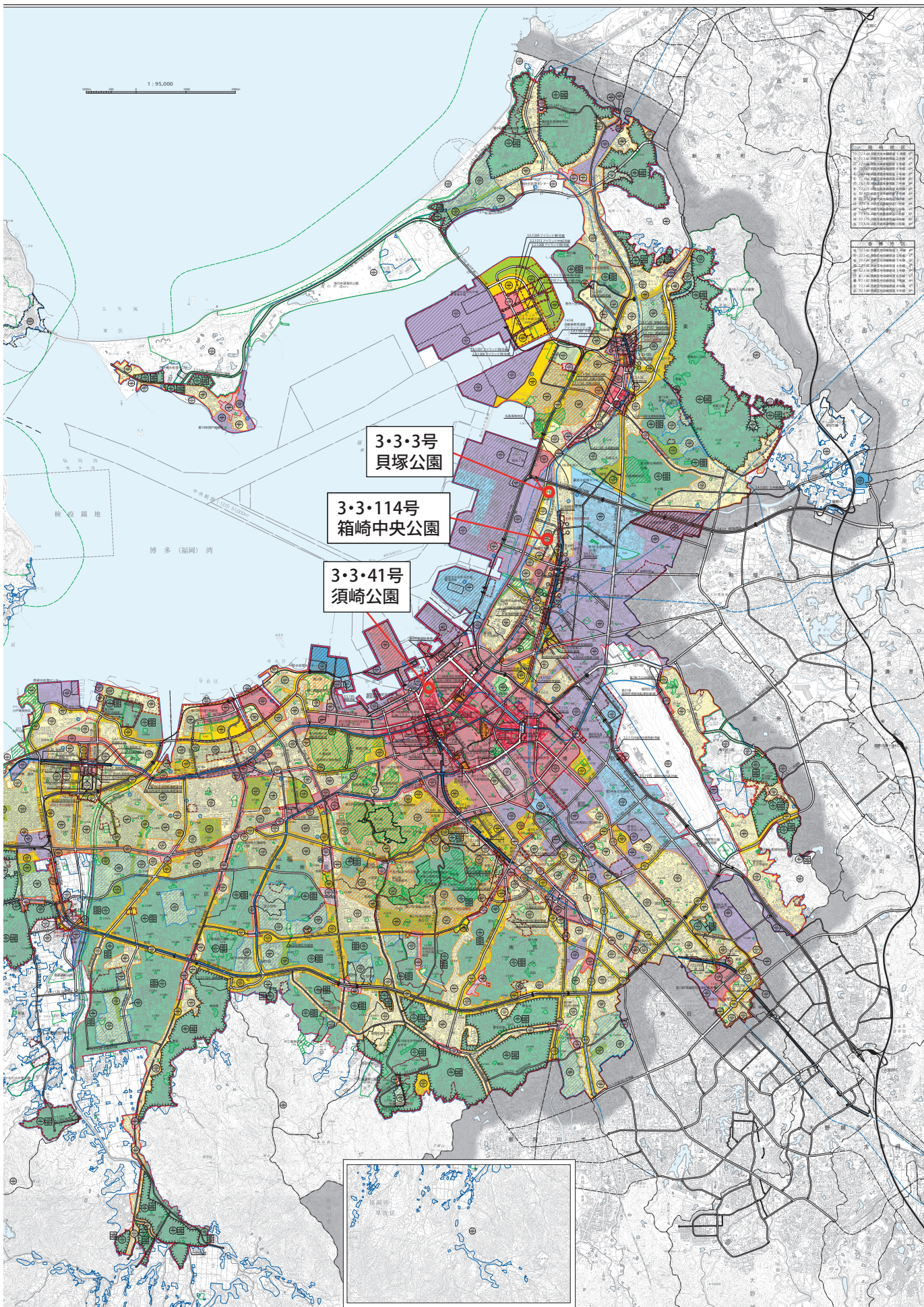
理由

都市施設として公園を適正に配置し、より良好な整備を図るため、本案のとおり変更するものである。

# 福岡広域都市計画公園の変更(市決定)

凡 例 Legend	
	市街化区域および市街化調整区域界 Urbanization Promotion Area and Urbanization Control Area
	第一種低層住居専用地域(高さの最高限度10M) Class One Exclusion Zone For Low-Rise Residences (Maximum Height of Building Restricted to 10m)
	第二種低層住居専用地域(高さの最高限度10M) Class Two Exclusion Zone For Low-Rise Residences (Maximum Height of Building Restricted to 10m)
	第一種中高層住居専用地域 Class One Exclusion Zone For Medium and High-Rise Residences
	第二種中高層住居専用地域 Class Two Exclusion Zone For Medium and High-Rise Residences
	第一種住居地域 Class One Residential Zone
	第二種住居地域 Class Two Residential Zone
	準住居地域 Semi-Residential Zone
	近隣商業地域 Neighborhood Commercial Zone
	商業地域 Commercial Zone
	準工業地域 Semi-Industrial Zone
	工業地域 Industrial Zone
	工業専用地域 Exclusive Industry Zone
	上段容積率・下段建ぺい率 Floor Area Ratio/Building Area Ratio
	外壁の後退距離の最低限度 Minimum Distance Allowed Between Walling and Structures
	最低地規模 Minimum Site Area
	戸建住環境形成地区(特別用途地区) Residential Zone Required Single-Family Residential Zone
	特別用途地区 Special Use Zone
	第一種 15 M 高度地区 Class One 15m Height Zone
	第二種 15 M 高度地区 Class Two 15m Height Zone
	第一種 20 M 高度地区 Class One 20m Height Zone
	第二種 20 M 高度地区 Class Two 20m Height Zone
	高度利用地区 High Urbanization Zone
	防火地域 Fire Protection District
	準防火地域 Quasi-Fire Protection District
	風致地区 Sonic Zone
	特別緑地保全地区 Special Green Space Conservation Zone
	生産緑地 Agricultural Zone Reserved in the Urbanization Promotion Area
	臨港地区 Port Zone
	流通業務地区 Distribution Business Zone
	駐車場整備地区 Zone to be Provided with Parking Places
	都市計画道路 Urban Planning Project Roads
	都市高速鉄道 Urban Rapid Transit Railroads
	公園・緑地・広場・墓園 Parks, Green Areas, Piazas, Cemeteries
	公共下水道排水区域 Public Sewerage Covered District
	ポンプ場 Pumping Station
	その他の都市施設 The Other Urban Facilities
	市街地開発事業 Urban Development Projects
	地区計画区域等 District Planning Area, etc.
	自動車専用道路 Expressways
	鉄路 Railways
	自然公園区域 Natural Park Area
	市郡界 City and District Boundaries
	区町界 Ward, Town and Village Boundaries
	上段容積率・下段建ぺい率(市街化調整区域内) Floor Area Ratio/Building Area Ratio (Urbanization Control Area) 注: 編成中では、市街化調整区域の容積率、建ぺい率等については、 建築物の用途等に応じて異なる場合があります。
	指定区域区分界 Boundaries of areas with municipal urbanization control standards





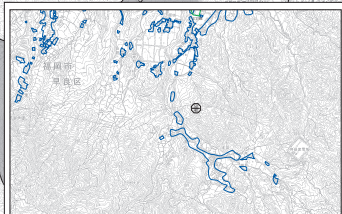
3・3・3号  
貝塚公園

3・3・114号  
箱崎中央公園

3・3・41号  
須崎公園

色	用途
緑	公園緑地
黄	商業地
赤	住宅地
紫	工業地
青	公共施設
白	その他

色	用途
緑	公園緑地
黄	商業地
赤	住宅地
紫	工業地
青	公共施設
白	その他



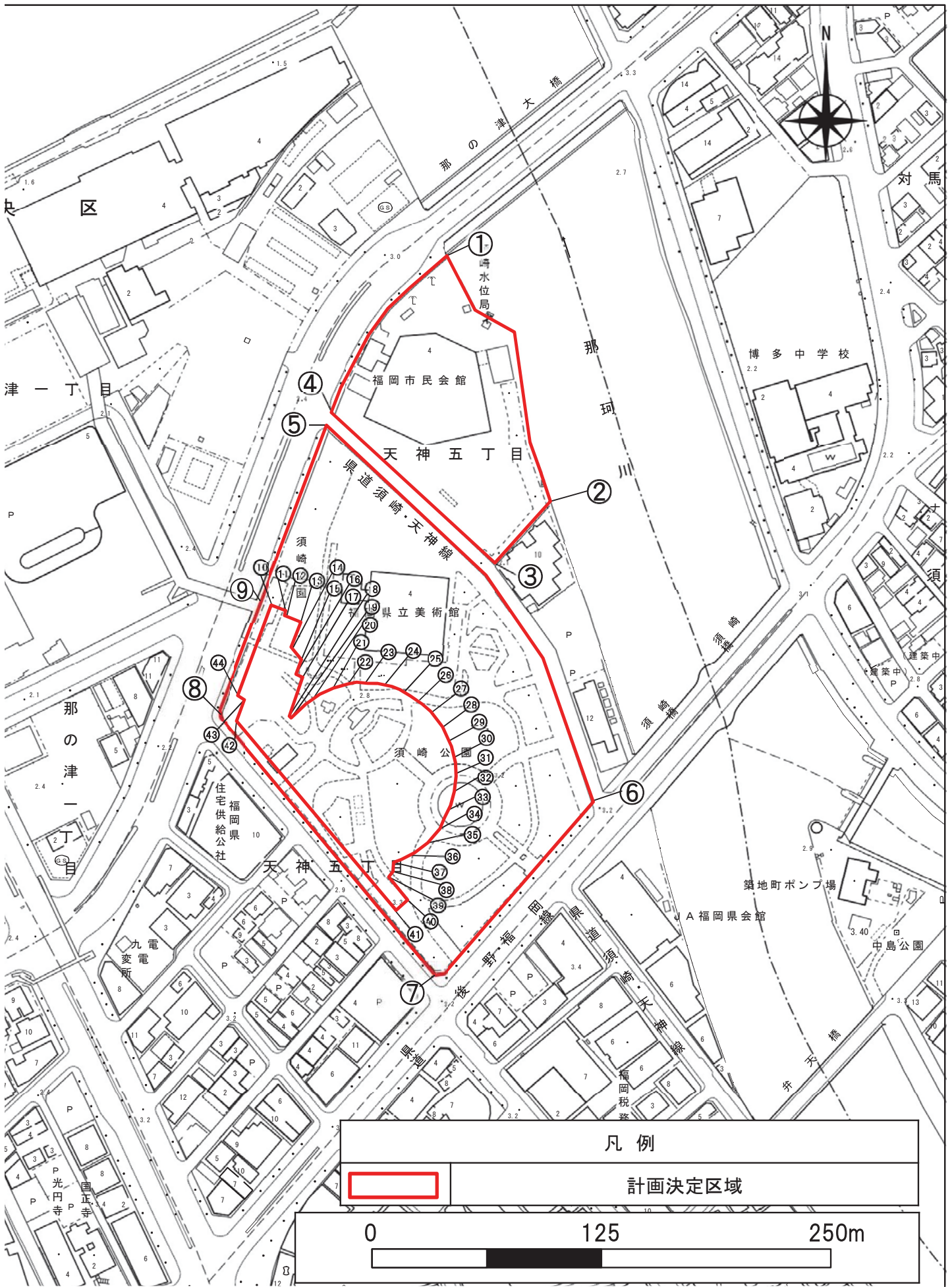
※本図面は、令和2年4月現在の都市計画の概略を示したものであり、建築や開発等の際には、用途地域等都市計画制図について福岡市は福岡市住宅都市局都市計画課において、また福岡市域外は各々の市町において、閲覧している詳細な計画図で必ず確認してください。

# 福岡広域都市計画 公園 計画図 S=1:2,500 (3・3・41号 須崎公園)

区域界表		
番号	名称	備考
①～②	地番界	
②～③	地番界	
③～④	道路界	
④～①	道路界	
⑤～⑥	道路界	
⑥～⑦	道路界	
⑦～⑧	道路界	
⑧～⑤	道路界	
⑤～⑨	道路界	⑤より⑧に向かって97m延長した点を⑨とする
⑩	見通し点	⑨より内角90°で6m延長した点を⑩とする
⑩～⑪	見通し界	⑩より内角90°で9m延長した点を⑪とする
⑪～⑫	見通し界	⑪より内角90°で3m延長した点を⑫とする
⑫～⑬	見通し界	⑫より内角270°で10m延長した点を⑬とする
⑬～⑭	見通し界	⑬より内角90°で16m延長した点を⑭とする
⑭～⑮	見通し界	⑭より内角241°で9m延長した点を⑮とする
⑮～⑯	見通し界	⑮より内角118°9m延長した点を⑯とする
⑯～⑰	見通し界	⑯より内角270°で5m延長した点を⑰とする
⑰～⑱	見通し界	⑰より内角90°で23m延長した点を⑱とする
⑱～⑲	見通し界	⑱より内角241°で2m延長した点を⑲とする
⑲～⑳	見通し界	⑲より内角276°で11m延長した点を⑳とする
㉑～㉒	見通し界	㉑より内角167°で11m延長した点を㉒とする

区域界表		
番号	名称	備考
㉒～㉓	見通し界	㉒より内角167°で11m延長した点を㉓とする
㉓～㉔	見通し界	㉓より内角167°で11m延長した点を㉔とする
㉔～㉕	見通し界	㉔より内角167°で11m延長した点を㉕とする
㉕～㉖	見通し界	㉕より内角167°で11m延長した点を㉖とする
㉖～㉗	見通し界	㉖より内角167°で11m延長した点を㉗とする
㉗～㉘	見通し界	㉗より内角167°で11m延長した点を㉘とする
㉘～㉙	見通し界	㉘より内角167°で11m延長した点を㉙とする
㉙～㉚	見通し界	㉙より内角167°で11m延長した点を㉚とする
㉚～㉛	見通し界	㉚より内角167°で11m延長した点を㉛とする
㉛～㉜	見通し界	㉛より内角167°で11m延長した点を㉜とする
㉜～㉝	見通し界	㉜より内角167°で11m延長した点を㉝とする
㉝～㉞	見通し界	㉝より内角167°で11m延長した点を㉞とする
㉞～㉟	見通し界	㉞より内角166°で13m延長した点を㉟とする
㉟～㊱	見通し界	㉟より内角240°で5m延長した点を㊱とする
㊱～㊲	見通し界	㊱より内角133°で4m延長した点を㊲とする
㊲～㊳	見通し界	㊲より内角90°で18m延長した点を㊳とする
㊳～㊴	見通し界	㊳より内角90°で8m延長した点を㊴とする
㊴～㊵	見通し界	㊴より内角90°で146m延長した点を㊵とする
㊵～㊶	見通し界	㊵より内角118°で13m延長した点を㊶とする
㊶～㊷	見通し界	㊶より内角270°で5m延長した点を㊷とする







# 令和2年度第1回（第174回） 福岡市都市計画審議会 議案参考資料

	（ 頁 ）
1. 議案第1号及び第2号関連	. . . . . (参 - 1)
福岡広域都市計画道路の変更（市決定）	
福岡広域都市計画道路の変更に係る環境影響評価書	
※環境影響評価書の「概要」「要約書」については別冊のとおり	
2. 議案第3号、第4号及び第5号関連	. . . . . (参 - 9)
福岡広域都市計画用途地域の変更（市決定）	
福岡広域都市計画公園の変更（市決定）	
福岡広域都市計画土地区画整理事業の決定（市決定）	
3. 議案第4号関連	. . . . . (参 - 21)
福岡広域都市計画公園の変更（市決定）	

令和2年6月1日（月）

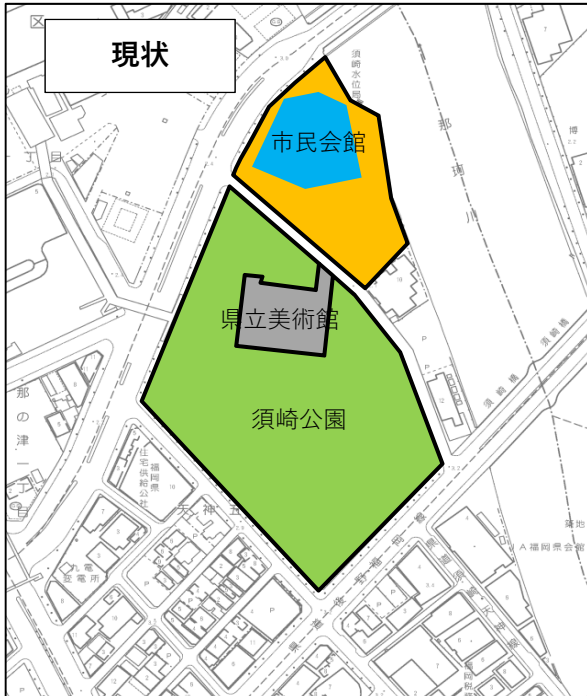
天神スカイホール（メインホール）

# 福岡広域都市計画公園の変更(市決定)について

## 1 須崎公園の概要

- 須崎公園は、昭和26年に開園した近隣公園で、天神から北に約500mの距離にあり、天神とウォーターフロントエリアを繋ぐ回遊軸上に位置している。
- 周辺には市民会館や県立美術館といった文化施設が立地し、須崎公園とともに多くの市民に親しまれてきたが、須崎公園、市民会館ともに供用開始より50年以上が経過し、老朽化も進んでいる

### ■ 現況図



### ■ 位置図



### ■ 須崎公園



### ■ 須崎公園の都市計画概要

種別・名称: 近隣公園 3・3・41号 須崎公園  
位置: 福岡市中央区天神五丁目  
面積: 2.96ha

### ■ 現市民会館の概要

住所: 福岡市中央区天神五丁目1番23号  
敷地面積: 1.06ha  
延床面積: 9,255㎡  
開館時期: 昭和38年  
諸室: 大ホール(1,770席), 小ホール, 練習室等

## 2 須崎公園と拠点文化施設が一体となった再整備

- 現市民会館の後継施設である拠点文化施設整備の機を捉え、拠点文化施設と須崎公園のランドスケープが融合した一体的で魅力的な公共空間の創出に取り組む。
- 公園と調和したデザインの拠点文化施設を整備することや、公園と施設を一体利用したイベント開催を計画していることから、設計・整備・維持管理・運営を拠点文化施設と一体のPFI事業として実施する。

### ■ 拠点文化施設の計画概要

敷地面積: 10,573.63㎡  
延床面積: 約20,000㎡  
大ホール: 約2,000席の多機能ホール  
中ホール: 多様なニーズに対して新たな受け皿となる約800席のホール  
文化活動・交流ホール: 市民の文化活動の練習や発表の場となるホール  
リハーサル・練習室

### 3 公園と拠点文化施設配置の考え方

#### (1) コンセプト

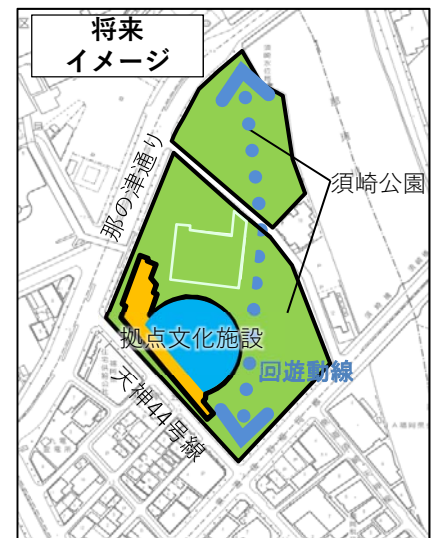
須崎公園の再整備にあたっては、公園と拠点文化施設がハード・ソフト両面で一体となった魅力的な空間を創出するため、拠点文化施設と共通のコンセプトを設定し、一体の事業として取り組んでいく。

##### ■ 地区全体のコンセプト

- 施設と公園等が一体となったシンボリックな都市空間をデザイン
- 人を惹きつけ、まちをつなぐ新たな集客拠点づくり
- ユーザーにとって使いやすい施設として他の文化施設や公園のモデルとなるよう、ハード・ソフト両面の充実

#### (2) 配置の考え方

- ① 拠点文化施設と須崎公園が一体となった都市の魅力向上に寄与するシンボリックな景観をエリア全体で創出する。
- ② 公園区域の面積は現面積を確保するとともに、一団で整形な形状とする。
- ③ 那の津通りと市道天神44号線沿いに幅員6m以上の公園区域を設ける。
- ④ 拠点文化施設の敷地面積は現市民会館敷地と等積とし、回遊動線の西側に配置する。
- ⑤ 公園と拠点文化施設の内外を一体的に活用したイベント等が可能な配置計画とする。



### 4 変更後の都市計画の概要

#### ■ (変更後) 須崎公園の都市計画概要

- 種別・名称: 近隣公園 3・3・41号 須崎公園
- 位 置: 福岡市中央区天神五丁目
- 面 積: 約3.3ha(+約0.3ha)

### 5 スケジュール(予定)

平成29年12月	第4委員会(現:福祉都市委員会)報告
平成30年 2月	H29年度第2回(169回)都市計画審議会での報告
平成31年 4月	入札公告
令和 2年 1月	落札者決定
令和 2年 3月	福祉都市委員会報告
令和 2年 3~4月	都市計画案の縦覧(法定縦覧) (縦覧者15名, 意見書0通)
令和 2年 6月	都市計画審議会に付議
令和 2年 6月	落札者事業契約締結
令和 5年度	拠点文化施設開館・須崎公園一部開園
令和 7年度	須崎公園全面開園

## 福岡広域都市計画公園の変更（市決定）

### 1. 追加

種別	名称		位置	面積	備考
	番号	公園名			
近隣公園	3・3・114	箱崎中央公園	福岡市東区 箱崎六丁目	約1.0ha	新規

### 2. 変更

注) 朱書き・下線部は新, ( )は旧を示す

種別	名称		位置	面積	備考
	番号	公園名			
近隣公園	3・3・3	貝塚公園	福岡市東区 箱崎七丁目	<u>約3.3ha</u> (約3.8ha)	区域の変更
近隣公園	3・3・41	須崎公園	福岡市中央区 天神五丁目	<u>約3.3ha</u> (約3.0ha)	区域の変更

(参考)

総括表

	箇所	面積 (ha)	摘要
今回の決定等	3・3・114 箱崎中央公園	1.0ha (+1.0ha)	追加
	3・3・3 貝塚公園	3.3ha (-0.5ha)	変更
	3・3・41 須崎公園	3.3ha (+0.3ha)	変更
現在の都市計画公園	493	1199.72	
合計	494	1200.52	

# 参考図(須崎公園 イメージ)



※現時点での将来イメージであり、今後検討を進めていきます。



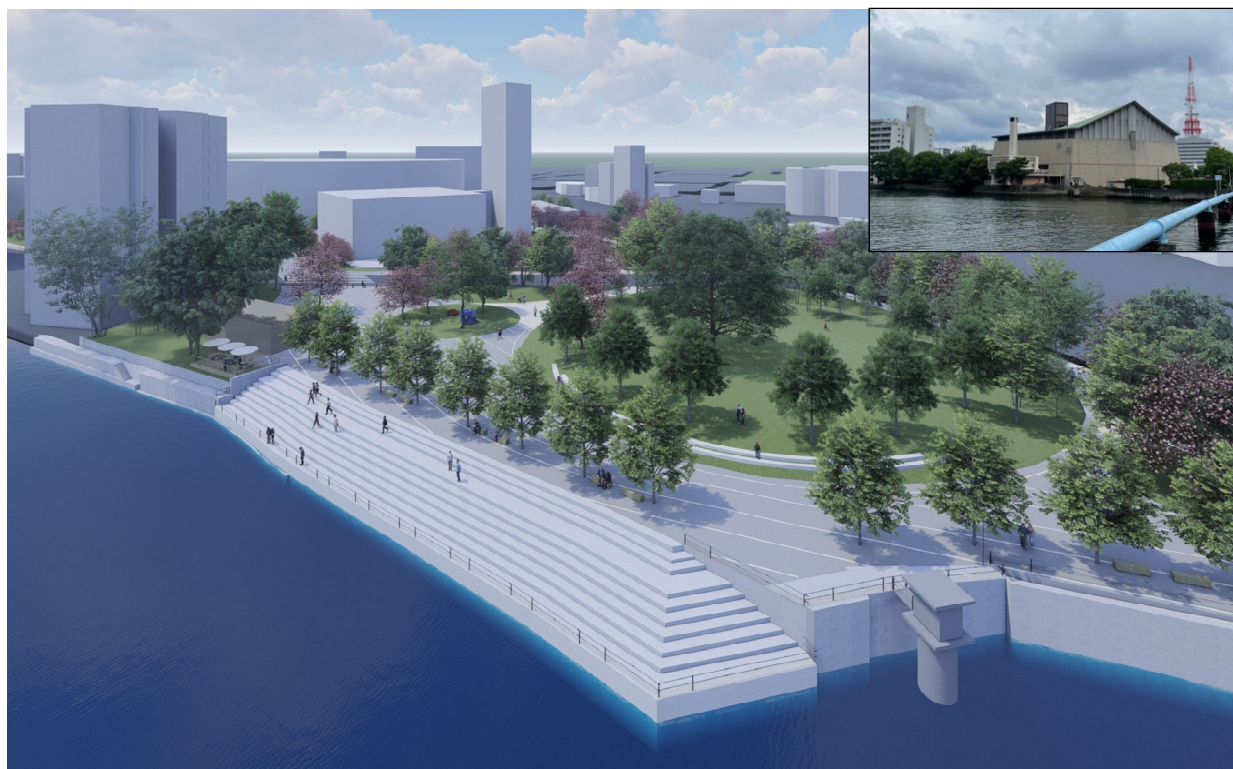


## ○須崎公園の再整備イメージ



※現時点での将来イメージであり、変更になる場合もあります。

## ○須崎公園の再整備イメージ



※現時点での将来イメージであり、変更になる場合もあります。