

博多港ふ頭株式会社

所管事務調査 説明資料

令和4年8月4日

港 湾 空 港 局

〔 目 次 〕

	頁
第 1 会社の概要	1
第 2 令和 3 年度事業報告等	
1 事業報告	
(1) コンテナターミナル事業	
ア 自社施設運営事業	4
イ 公共施設運営事業	4
(2) 港湾施設管理事業	
ア 指定管理事業	5
イ 受託事業	5
ウ その他の事業	5
(3) その他賃貸等事業	5
2 令和 3 年度決算状況	
(1) 令和 3 年度事業実績（事業別収支）	6
(2) 計算書類	
・比較損益計算書	7
・比較貸借対照表	8
3 剰余金の処分	
(1) 期末配当に関する事項	9
(2) その他利益剰余金の積立に関する事項	9
4 契約金額が 3 億円以上の工事又は製造の請負の契約	9
5 契約金額が 4,000 万円以上の不動産等の買入れ等の契約	9
第 3 令和 4 年度事業計画等	
1 事業計画	
(1) コンテナターミナル事業	
ア 自社施設運営事業	10
イ 公共施設運営事業	10
(2) 港湾施設管理事業	
ア 指定管理事業	11
イ 受託事業	11
ウ その他の事業	11
(3) その他賃貸等事業	11
2 令和 4 年度収支計画	
(1) 令和 4 年度事業収支見込み（事業別収支）	12

参考資料

- 令和 4 年度計画・令和 3 年度計画比較表
- 令和 3 年度実績・令和 2 年度実績比較表

第1 会社の概要

1 名称

博多港ふ頭株式会社（所在地：福岡市東区香椎浜ふ頭四丁目2番2号）

2 設立年月日

平成5年4月30日

3 主な事業内容

- (1) 港湾施設の整備並びに経営
- (2) 港湾荷役機器の賃貸
- (3) 公共港湾施設の管理運営業務
- (4) 公共港湾施設の維持管理業務
- (5) 港湾施設の経営及び管理運営に付随する業務
- (6) その他港湾の振興に関する業務

4 資本金

7億円

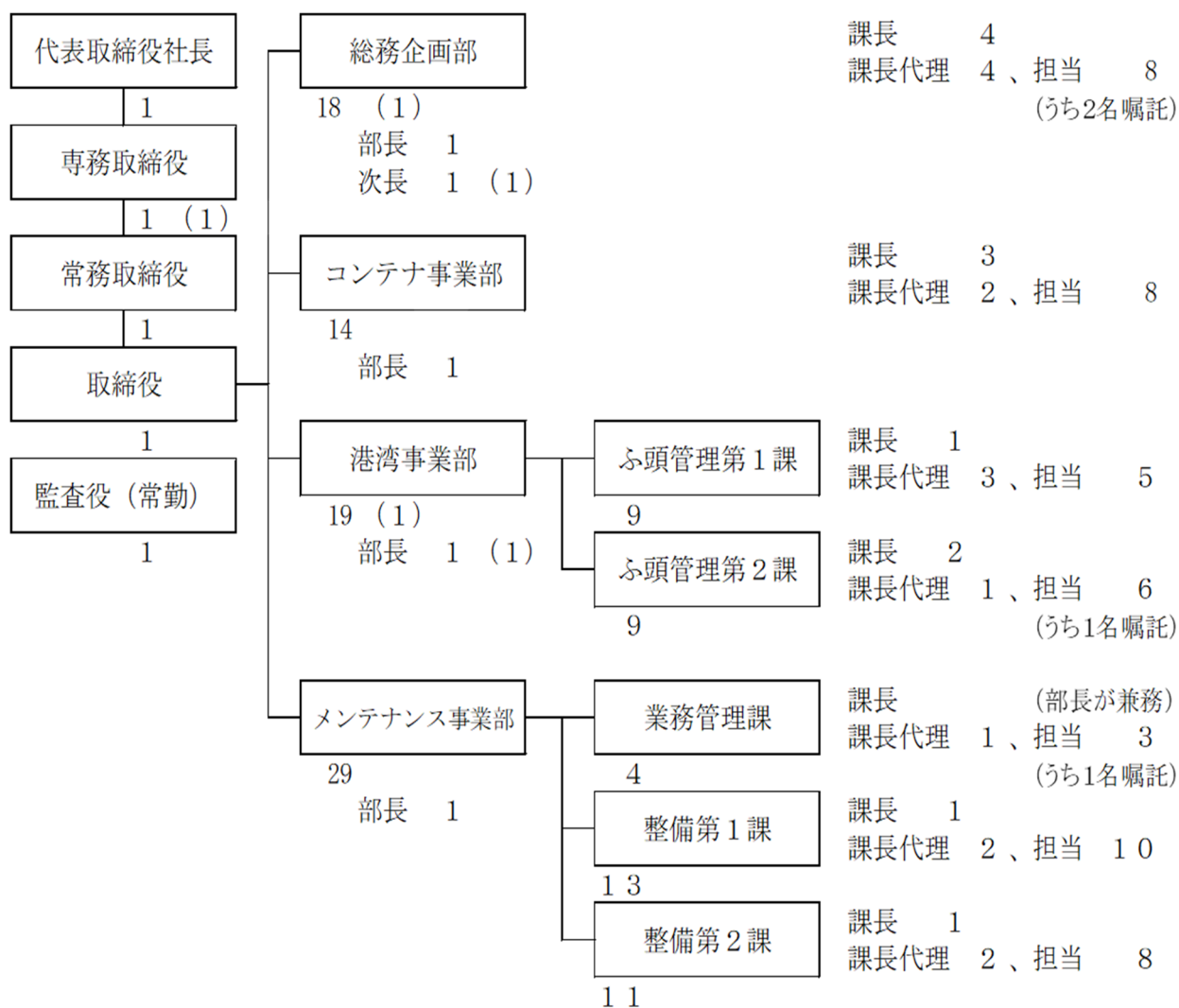
5 株式の状況

- (1) 発行可能株式数 1,920千株
- (2) 発行済株式総数 1,400千株
- (3) 株主数 19名

〈参考〉主な株主の状況（令和4年8月1日現在）

区 分	出 資 状 況		
	持ち株数	議決権比率	出 資 額
福 岡 市	714,000 株	51.00 %	357,000 千円
相互運輸株式会社	85,000	6.08	42,500
博多港運株式会社	85,000	6.08	42,500
株式会社福岡銀行	58,000	4.14	29,000
株式会社西日本シティ銀行	56,000	4.00	28,000
日本通運株式会社	38,000	2.71	19,000
三菱倉庫株式会社	38,000	2.71	19,000
斎藤海運株式会社	38,000	2.71	19,000
東洋埠頭株式会社	38,000	2.71	19,000
株式会社上組	38,000	2.71	19,000

6 組織（令和4年8月1日現在）



※（ ）は市派遣職員数であり、内数

<参考>体制の内訳

総数	85名
常勤役員	5名
社員	80名
固有社員	74名
市派遣職員	2名
嘱託員	4名

博多港ふ頭株式会社 役員名簿

令和4年8月1日現在

役職名	氏名	就任年月日	備考
代表取締役 社長	中園政直	令和元年6月25日	(常勤)
専務取締役	田中一道	令和3年6月30日	(常勤・市派遣)
常務取締役	後藤篤	平成27年6月29日	(常勤)
取締役	二宮保	平成29年6月28日	(常勤)
取締役 (非常勤)	井口宏樹	令和4年6月27日	福岡市 港湾空港局長
取締役 (非常勤)	岩崎純	平成26年6月26日	相互運輸(株) 代表取締役社長
取締役 (非常勤)	村田成生	令和元年6月25日	博多港運(株) 代表取締役社長
取締役 (非常勤)	小南光司	令和4年6月27日	日本通運(株) 福岡支店部長(海運貨物)兼福岡海運支店長
取締役 (非常勤)	林和宏	令和4年6月27日	三菱倉庫(株) 福岡支店長
取締役 (非常勤)	斎藤康輔	平成30年6月27日	斎藤海運(株) 代表取締役
取締役 (非常勤)	佐藤利行	令和2年6月26日	東洋埠頭(株) 博多支店長
取締役 (非常勤)	佐々木淳	令和2年6月26日	(株)上組 執行役員福岡支店長
監査役	金子佳史	令和4年6月27日	(常勤)
監査役 (非常勤)	内富誠	令和4年6月27日	(株)西日本シティ銀行 執行役員地域振興本部副本部長
監査役 (非常勤)	富永太郎	平成25年6月28日	福岡倉庫(株) 代表取締役社長

第2 令和3年度事業報告等

1 事業報告

(1) コンテナターミナル事業 (事業収入 2,953百万円)

港湾法第43条の11第6項の規定に基づく港湾運営会社として、アイランドシティ及び香椎パークポートのコンテナターミナルにおいて次の事業を実施
(コンテナ取扱個数実績：824,281TEU)

ア 自社施設運営事業 (1,469百万円)

(ア) 荷役機械等事業 (1,133百万円)

次のコンテナ搬送用機械等の賃貸事業を実施

・ストラドルキャリア	17台
・トランスファクレーン	22基
・トラクターヘッド	30台
・ヤードシャーシ	30台
・コンテナ洗浄施設	1式

(イ) 冷凍コンセント事業 (156百万円)

冷凍コンテナ専用電源施設の賃貸事業を実施

・アイランドシティ：	128口
・香椎パークポート：	300口

(ウ) その他の事業 (180百万円)

荷役作業用コンピュータシステムの賃貸、管理等を実施

イ 公共施設運営事業 (1,483百万円)

(ア) バース事業 (171百万円)

岸壁施設の運営事業を実施

・アイランドシティ：	-14m×1バース、-15m×1バース及び延伸部
・香椎パークポート：	-13m×2バース

(イ) ガントリー事業 (638百万円)

ガントリークレーンの運営事業を実施

・アイランドシティ：	6基
・香椎パークポート：	4基

(ウ) コンテナヤード事業 (466百万円)

コンテナヤード施設の運営事業等を実施

・アイランドシティ：	32.2ha
・香椎パークポート：	18.3ha

(エ) 冷凍コンセント事業等 (206百万円)

冷凍コンテナ専用電源施設の運営事業等を実施

・アイランドシティ：	240口
------------	------

(2) 港湾施設管理事業**(事業収入 1,354 百万円)****ア 指定管理事業****(612 百万円)**

福岡市との協定に基づき、博多港港湾施設の指定管理者として、上屋・野積場・荷役機械等の管理運営業務を実施

対象施設	博多港における全ての公共港湾施設（ただし、下記(1)～(5)を除く） (1) 港湾区域内の水域施設 (4) 港湾運営会社の運営に係る施設 (2) 国有岸壁 (5) 臨港交通施設 (3) 国有海浜	
	＜主な施設＞ 岸壁、荷さばき地、岸壁給水施設、荷役機械、浮棧橋、野積場、上屋 等	
業務内容	運営業務	利用調整、使用料等の収納、岸壁利用者に対する役務の提供 等
	維持管理業務	港湾施設の保守点検、清掃、修繕 等

イ 受託事業**(598 百万円)**

福岡市との委託契約に基づき、港湾施設の維持修繕業務などを実施

対象施設	港湾区域内の保安対策施設、臨港交通施設、国有岸壁、水域施設 及び港湾運営会社の運営に係る施設の維持修繕等業務
業務内容	<ul style="list-style-type: none"> ・ SOLAS フェンス、監視カメラ等の保安対策施設の保守点検 ・ 臨港道路等臨港交通施設の保守点検 ・ 国有岸壁の維持修繕 ・ 水域施設の清掃 ・ 港湾運営会社の運営に係る施設の維持修繕 等

ウ その他の事業**(143 百万円)**

香椎パークポート外貿車両野積場やアイランドシティ外貿上屋などの利用調整業務等を実施

〈参考〉ふ頭別の主な港湾施設

ふ頭名	係留施設(数)	荷役機械 (基)		野積場 (箇所・ha)		上屋 (棟)
アイランドシティ	7	ガントリークレーン	6	6	(50.2)	2
香椎パークポート	9	ガントリークレーン	4	9	(37.3)	3
箱崎ふ頭	15	アンローダー	2	21	(37.1)	3
東浜ふ頭	13	—	—	9	(10.0)	—
中央ふ頭	12	—	—	11	(6.2)	1
博多ふ頭	2	—	—	3	(0.3)	2
須崎ふ頭	18	アンローダー	3	4	(1.7)	14
計	76	—	15	63	(142.8)	25

(3) その他賃貸等事業**(事業収入 212 百万円)**

自社所有の土地及びボーディングブリッジの賃貸事業等を実施

※ () 内の金額は百万円未満切捨てのため、計が一致しない場合がある。

2 令和3年度決算状況

(1) 令和3年度事業実績（事業別収支）

（単位：百万円）

科 目	合 計	コンテナターミナル事業		港湾施設 管理事業	その他 賃貸等事業	一 般 管理費等
		自社施設 運営事業	公共施設 運営事業			
売 上 高	4,520	1,469	1,483	1,354	212	-
営 業 費 用	4,300	1,117	1,423	1,324	200	234
人 件 費	687	291	145	95	11	142
その他経費	3,296	557	1,267	1,226	171	74
固定資産税等	34	13	0	0	5	13
減価償却費等	281	253	10	0	12	4
営 業 利 益	219	352	59	30	11	△ 234
営 業 外 収 益	1	1	-	-	-	0
営 業 外 費 用	0	0	-	-	-	0
経 常 利 益	220	353	59	30	11	△ 234
特 別 利 益	-	-	-	-	-	-
特 別 損 失	-	-	-	-	-	-
税引前当期純利益	220	353	59	30	11	△ 234

※百万円未満切捨てのため、計が一致しない場合がある。

(2) 計算書類

比較損益計算書

(単位：百万円)

科目	令和3年度決算	令和2年度決算	増減額
売上高	4,520	4,493	26
売上原価	4,066	4,148	△ 82
売上総利益	453	345	108
販売費及び一般管理費	234	225	9
営業利益	219	119	99
営業外収益	1	1	0
受取利息	0	0	△ 0
有価証券利息	0	0	△ 0
保険解約返戻金	1	0	0
その他営業外収益	0	0	△ 0
営業外費用	0	0	△ 0
支払利息	0	0	△ 0
その他営業外費用	0	-	0
経常利益	220	120	100
特別損失	-	0	△ 0
固定資産除却損	-	0	△ 0
税引前当期純利益	220	119	101
法人税、住民税及び事業税	73	45	28
法人税等調整額	△ 5	△ 7	1
当期純利益	152	81	71

※百万円未満切捨てのため、計が一致しない場合がある。

比較貸借対照表

(単位：百万円)

科 目		令和4年3月期	令和3年3月期	増減額
資産の部	流動資産	4,605	4,599	6
	現金及び預金	3,199	3,215	△ 16
	営業未収金	352	380	△ 27
	有価証券	700	700	0
	貯蔵品	283	276	6
	その他	70	26	43
	固定資産	2,839	2,906	△ 67
	有形固定資産	2,384	2,547	△ 163
	建物	314	330	△ 15
	構築物	49	10	38
	機械装置	461	612	△ 151
	車両運搬具	64	88	△ 23
	工具器具備品	37	43	△ 5
	土地	1,441	1,441	0
	リース資産	-	20	△ 20
	建設仮勘定	15	-	15
	無形固定資産	21	38	△ 16
	電話加入権	1	1	0
	ソフトウェア	20	12	8
	リース資産	-	24	△ 24
投資その他の資産	433	320	112	
長期前払費用	171	70	100	
保険積立金	91	85	5	
繰延税金資産	168	162	5	
その他	2	2	0	
資産合計	7,445	7,506	△ 61	
負債の部	流動負債	970	1,204	△ 234
	リース債務	-	50	△ 50
	未払金	851	1,083	△ 232
	未払法人税等	56	16	40
	未払消費税	22	13	8
	賞与引当金	35	36	△ 1
	その他	4	4	0
	固定負債	466	434	31
	退職給付引当金	452	421	31
	役員退職慰労引当金	13	13	0
負債合計	1,436	1,639	△ 203	
純資産の部	株主資本	6,008	5,866	142
	資本金	700	700	0
	利益剰余金	5,308	5,166	142
	利益準備金	35	34	1
	その他利益剰余金	5,272	5,131	141
	港湾施設拡張事業積立金	3,100	3,000	100
	港湾荷役機械更新等積立金	1,600	1,600	0
	港湾施設機能維持積立金	300	300	0
	繰越利益剰余金	272	231	41
	純資産合計	6,008	5,866	142
負債及び純資産合計	7,445	7,506	△ 61	

※百万円未満切捨てのため、計が一致しない場合がある。

3 剰余金の処分

(1) 期末配当に関する事項

ア 配当財産の種類

金銭

イ 株主に対する配当財産の割当に関する事項及びその総額

(ア) 当社株式1株につき 金7.5円

(イ) 配当金の総額 10,500千円

(2) その他利益剰余金の積立に関する事項

区 分	金 額
増加する剰余金	
港湾施設拡張事業積立金	100,000千円
減少する剰余金	
繰越利益剰余金	100,000千円

4 契約金額が3億円以上の工事又は製造の請負の契約

(1) アイランドシティ地区DターミナルRF設備新設工事

- ア 契約の目的 冷凍コンセント設備の増設
建築、電気設備、土木工事一式
- イ 契約金額 343,200,000円
- ウ 契約の相手方 福岡市博多区下呉服町2番29号
栗原工業株式会社 九州支店
- エ 契約年月日 令和3年12月13日
- オ 履行期限 令和4年11月30日まで
- カ 工事地 福岡市東区みなと香椎一丁目地先
- キ 保証期間 受渡完了の日から2年間

5 契約金額が4,000万円以上の不動産等の買入れ等の契約

該当なし

第3 令和4年度事業計画等

1 事業計画

(1) コンテナターミナル事業 (事業収入 3,071 百万円)

港湾法第43条の11第6項の規定に基づく港湾運営会社として、アイランドシティ及び香椎パークポートのコンテナターミナルにおいて次の事業を実施
(コンテナ取扱個数見込み：847,000TEU)

ア 自社施設運営事業 (1,505 百万円)

(ア) 荷役機械等事業 (1,173 百万円)

次のコンテナ搬送用機械等の賃貸事業を実施

- ・ストラドルキャリア 17 台
- ・トランスファクレーン 26 基
- ・トラクターヘッド 30 台
- ・ヤードシャーシ 30 台
- ・コンテナ洗浄施設 1 式

(イ) 冷凍コンセント事業 (158 百万円)

冷凍コンテナ専用電源施設の賃貸事業を実施

- ・アイランドシティ： 368 口
- ・香椎パークポート： 300 口

(ウ) その他の事業 (174 百万円)

荷役作業用コンピュータシステムの賃貸、管理等を実施

イ 公共施設運営事業 (1,566 百万円)

(ア) バース事業 (189 百万円)

岸壁施設の運営事業を実施

- ・アイランドシティ：-14m×1バース、-15m×1バース及び延伸部
- ・香椎パークポート：-13m×2バース

(イ) ガントリー事業 (659 百万円)

ガントリークレーンの運営事業を実施

- ・アイランドシティ： 6 基
- ・香椎パークポート： 4 基

(ウ) コンテナヤード事業 (507 百万円)

コンテナヤード施設の運営事業等を実施

- ・アイランドシティ： 32.2ha 及び拡張部
- ・香椎パークポート： 18.3ha

(エ) 冷凍コンセント事業等 (211 百万円)

冷凍コンテナ専用電源施設の運営事業等を実施

- ・アイランドシティ： 240 口

(2) 港湾施設管理事業**(事業収入 1,614 百万円)****ア 指定管理事業****(787 百万円)**

福岡市との協定に基づき、博多港港湾施設の指定管理者として、上屋・野積場・荷役機械等の管理運営業務を実施

対象施設	博多港における全ての公共港湾施設（ただし、下記(1)～(5)を除く） (1) 港湾区域内の水域施設 (4) 港湾運営会社の運営に係る施設 (2) 国有岸壁 (5) 臨港交通施設 (3) 国有海浜	
	＜主な施設＞ 岸壁、荷さばき地、岸壁給水施設、荷役機械、浮棧橋、野積場、上屋等	
業務内容	運営業務	利用調整、使用料等の収納、岸壁利用者に対する役務の提供 等
	維持管理業務	港湾施設の保守点検、清掃、修繕 等

イ 受託事業**(683 百万円)**

福岡市との委託契約に基づき、港湾施設の維持修繕業務などを実施

対象施設	港湾区域内の保安対策施設、臨港交通施設、国有岸壁、水域施設及び港湾運営会社の運営に係る施設の維持修繕等業務
業務内容	<ul style="list-style-type: none"> ・ SOLAS フェンス、監視カメラ等の保安対策施設の保守点検 ・ 臨港道路等臨港交通施設の保守点検 ・ 国有岸壁の維持修繕 ・ 水域施設の清掃 ・ 港湾運営会社の運営に係る施設の維持修繕 等

ウ その他の事業**(144 百万円)**

香椎パークポート外貿車両野積場やアイランドシティ外貿上屋などの利用調整業務等を実施

〈参考〉 ふ頭別の主な港湾施設

ふ頭名	係留施設(数)	荷役機械 (基)		野積場 (箇所・ha)		上屋(棟)
アイランドシティ	7	ガントリークレーン	6	6	(50.2)※	2
香椎パークポート	9	ガントリークレーン	4	9	(37.3)	3
箱崎ふ頭	15	アンローダー	2	21	(37.1)	3
東浜ふ頭	13	-	-	9	(10.0)	-
中央ふ頭	12	-	-	11	(6.2)	1
博多ふ頭	2	-	-	3	(0.3)	2
須崎ふ頭	18	アンローダー	3	4	(1.7)	14
計	76	-	15	63	(142.8)	25

※令和4年度の拡張部の面積は含まない。

(3) その他賃貸等事業**(事業収入 212 百万円)**

自社所有の土地及びボーディングブリッジの賃貸事業等を実施

※ () 内の金額は百万円未満切捨てのため、計が一致しない場合がある。

2 令和4年度収支計画

(1) 令和4年度事業収支見込み(事業別収支)

(単位：百万円)

科 目	合 計	コンテナターミナル事業		港湾施設 管理事業	その他 賃貸等事業	一 般 管理費等
		自社施設 運営事業	公共施設 運営事業			
売 上 高	4,897	1,505	1,566	1,614	212	-
営 業 費 用	4,756	1,204	1,492	1,575	200	285
人 件 費	704	293	149	97	12	153
その他経費	3,708	619	1,329	1,475	170	115
固定資産税等	35	14	1	1	6	13
減価償却費等	309	278	13	2	12	4
営 業 利 益	141	301	74	39	12	△ 285
営 業 外 収 益	-	-	-	-	-	-
営 業 外 費 用	-	-	-	-	-	-
経 常 利 益	141	301	74	39	12	△ 285

※百万円未満切捨てのため、計が一致しない場合がある。

【参考資料】

■令和4年度計画・令和3年度計画比較表

科 目	合 計			コンテナターミナル事業					
	R4年度	R3年度	増 減	自社施設運営事業			公共施設運営事業		
				R4年度	R3年度	増 減	R4年度	R3年度	増 減
売 上 高	4,897	4,616	281	1,505	1,449	56	1,566	1,531	35
営 業 費 用	4,756	4,425	331	1,204	1,149	55	1,492	1,434	58
人 件 費	704	707	△ 3	293	314	△ 21	149	143	6
その他経費	3,708	3,388	320	619	557	62	1,329	1,276	53
固定資産税等	35	32	3	14	12	2	1	1	0
減価償却費等	309	298	11	278	266	12	13	14	△ 1
営 業 利 益	141	191	△ 50	301	300	1	74	97	△ 23
営 業 外 収 益	-	-	-	-	-	-	-	-	-
営 業 外 費 用	-	0	△ 0	-	0	△ 0	-	-	-
経 常 利 益	141	191	△ 50	301	300	1	74	97	△ 23

■令和3年度実績・令和2年度実績比較表

科 目	合 計			コンテナターミナル事業					
	R3年度	R2年度	増 減	自社施設運営事業			公共施設運営事業		
				R3年度	R2年度	増 減	R3年度	R2年度	増 減
売 上 高	4,520	4,493	26	1,469	1,468	1	1,483	1,377	105
営 業 費 用	4,300	4,373	△ 73	1,117	1,106	11	1,423	1,443	△ 19
人 件 費	687	681	5	291	301	△ 9	145	135	10
その他経費	3,296	3,387	△ 90	557	544	12	1,267	1,300	△ 33
固定資産税等	34	35	△ 0	13	15	△ 1	0	0	0
減価償却費等	281	269	12	253	243	10	10	7	2
営 業 利 益	219	119	99	352	362	△ 9	59	△ 65	124
営 業 外 収 益	1	1	0	1	0	0	-	-	-
営 業 外 費 用	0	0	△ 0	0	0	△ 0	-	-	-
経 常 利 益	220	120	100	353	361	△ 7	59	△ 65	124
特 別 利 益	-	-	-	-	-	-	-	-	-
特 別 損 失	-	0	△ 0	-	0	△ 0	-	-	-
税引前当期純利益	220	119	101	353	361	△ 7	59	△ 65	124

(単位：百万円)

港湾施設管理事業			その他賃貸等事業			一般管理費等		
R4年度	R3年度	増減	R4年度	R3年度	増減	R4年度	R3年度	増減
1,614	1,424	190	212	212	0	-	-	-
1,575	1,397	178	200	200	0	285	245	40
97	100	△3	12	15	△3	153	135	18
1,475	1,295	180	170	167	3	115	93	22
1	1	0	6	6	0	13	12	1
2	1	1	12	12	0	4	5	△1
39	27	12	12	12	0	△285	△245	△40
-	-	-	-	-	-	-	-	-
-	-	-	-	-	-	-	-	-
39	27	12	12	12	0	△285	△245	△40

港湾施設管理事業			その他賃貸等事業			一般管理費等		
R3年度	R2年度	増減	R3年度	R2年度	増減	R3年度	R2年度	増減
1,354	1,435	△80	212	212	0	-	-	-
1,324	1,393	△69	200	204	△3	234	225	9
95	97	△1	11	14	△3	142	133	9
1,226	1,295	△68	171	171	△0	74	74	△0
0	0	0	5	5	△0	13	12	1
0	1	△0	12	12	△0	4	4	△0
30	41	△10	11	7	4	△234	△225	9
-	0	△0	-	-	-	0	0	△0
-	-	-	-	-	-	0	-	0
30	41	△11	11	7	4	△234	△225	9
-	-	-	-	-	-	-	-	-
-	0	△0	-	-	-	-	0	△0
30	41	△11	11	7	4	△234	△225	9

※百万円未満切捨てのため、計が一致しない場合がある。