

# 議案説明資料

令和4年第4回市議会（定例会）

議案第177号 アイランドシティ地区小学校校舎棟新築工事請負契約の締結  
について . . . P 1

議案第178号 アイランドシティ地区小学校講堂兼体育館棟新築工事請負契  
約の締結について . . . P 13

令和4年10月  
教育委員会



## アイランドシティ地区小学校校舎棟新築工事請負契約の締結について

### 1 契約概要

工事件名	アイランドシティ地区小学校校舎棟新築工事	
工事概要	<b>【校舎棟】</b> 構造 : 鉄筋コンクリート造・4階建て 延べ床面積 : 7,627.04㎡ 建築面積 : 2,482.10㎡	摘要(別途工事)
		○講堂兼体育館棟新築工事 ○プール棟新築工事 ○黒板工事 ○木製建具工事 ○内部体育施設工事 ○衛生設備工事 ○電気設備工事 ○昇降機工事 ○空調設備工事 ○ろ過設備工事 ○ガス設備工事 ○グラウンド整備工事 ○防球ネット設置工事 ○体育遊戯施設設置工事
工事場所	福岡市東区香椎照葉六丁目28番33	
工事期間	議決の翌日から514日間	
入札方法	総合評価方式による制限付一般競争入札	
開札年月日	令和4年9月20日	
仮契約年月日	令和4年9月22日	
落札者	日建・アルシス・内藤建設工事共同企業体	
契約価額	2,017,908,200円 (うち消費税及び地方消費税相当額 183,446,200円)	
予定価格	2,069,650,000円 (うち消費税及び地方消費税相当額 188,150,000円)	
失格基準価格	1,862,685,000円 (うち消費税及び地方消費税相当額 169,335,000円)	

#### 【参考】入札参加者一覧

区分	名称	備考
地場	日建・アルシス・内藤建設工事共同企業体	
	旭・西中洲樋口・照栄建設工事共同企業体	

## 2 入札結果

### (1)技術評価点の内訳

評価項目		配点	
提案項目	項目1	地上部の構造体コンクリートの品質管理について [着目点] 本施設は、新たな小学校として長期的に使用される重要な施設であることから、構造体コンクリートを密実で良質なものとするための品質管理が重要である	10
	項目2	地下部の構造体コンクリートの品質管理について [着目点] 本施設は、新たな小学校として長期的に使用される重要な施設であり、また、本工事は沿岸部の埋立地における建築工事であり、塩分を含む地下水が躯体の劣化の原因となるため、地下部における構造体コンクリートの品質管理が重要である	10
	項目3	現場作業時における労働災害防止対策について [着目点] 本工事は、外部足場や建物内吹き抜け部のステージ足場上での高所作業が多くあるため、労働者の墜落防止や資機材の落下防止など、労働災害防止対策が重要である	10
	小計 a		30.0
企業評価項目	企業の施工能力	工事成績の実績	6
		工事成績優良業者の表彰実績	
		同種工事の施工実績	
		品質管理への取り組み	
	技術者の能力	資格の保有状況	2
		同種工事の施工経験	
	社会貢献・地域貢献	社会貢献・政策貢献	4.5
災害対策協力企業			
本店所在地			
社会・信託・企業性の信頼性	競争入札参加停止措置状況	(-2)※	
小計 b		12.5	
加算点 a+b		42.5	
標準点 c		100	
技術評価点A (a+b+c)		142.5	

※配点欄の企業の信頼性・社会性(-2)は、企業評価項目の小計に含まない。

### (2)入札価格

入札価格 B (単位:円) (消費税及び地方消費税相当額を除く価格)

### (3)評価値

評価値  $A/B \times \alpha$  ( $\alpha$ は数値調整のための係数)  
 (予定価格10億円以上の場合、 $\alpha = 1,000,000,000$ )

落札者			(単位:点)		
名称	日建・アルシス・内藤 建設工事共同企業体		名称	旭・西中洲樋口・照栄 建設工事共同企業体	
区分	提案数	点数	区分	提案数	点数
A(2.0)	0	6.5	A(2.0)	1	2.0
B(1.5)	3		B(1.5)	0	
C(1.0)	2		C(1.0)	0	
D(0.5)	0		D(0.5)	0	
E(加算点なし)	0		E(加算点なし)	0	
A(2.0)	1	6.5	A(2.0)	1	2.0
B(1.5)	1		B(1.5)	0	
C(1.0)	3		C(1.0)	0	
D(0.5)	0		D(0.5)	0	
E(加算点なし)	0		E(加算点なし)	0	
A(2.0)	1	6.0	A(2.0)	0	1.5
B(1.5)	2		B(1.5)	1	
C(1.0)	1		C(1.0)	0	
D(0.5)	0		D(0.5)	0	
E(加算点なし)	1		E(加算点なし)	0	
<b>19.0</b>			<b>5.5</b>		
4.600			6.000		
1.000			1.000		
3.167			3.750		
減点なし			減点なし		
<b>8.767</b>			<b>10.750</b>		
<b>27.767</b>			<b>16.250</b>		
100			100		
<b>127.767</b>			<b>116.250</b>		

1,834,462,000	1,881,000,000
---------------	---------------

69.6482	61.8022
---------	---------

### 3 落札者の技術提案の概要

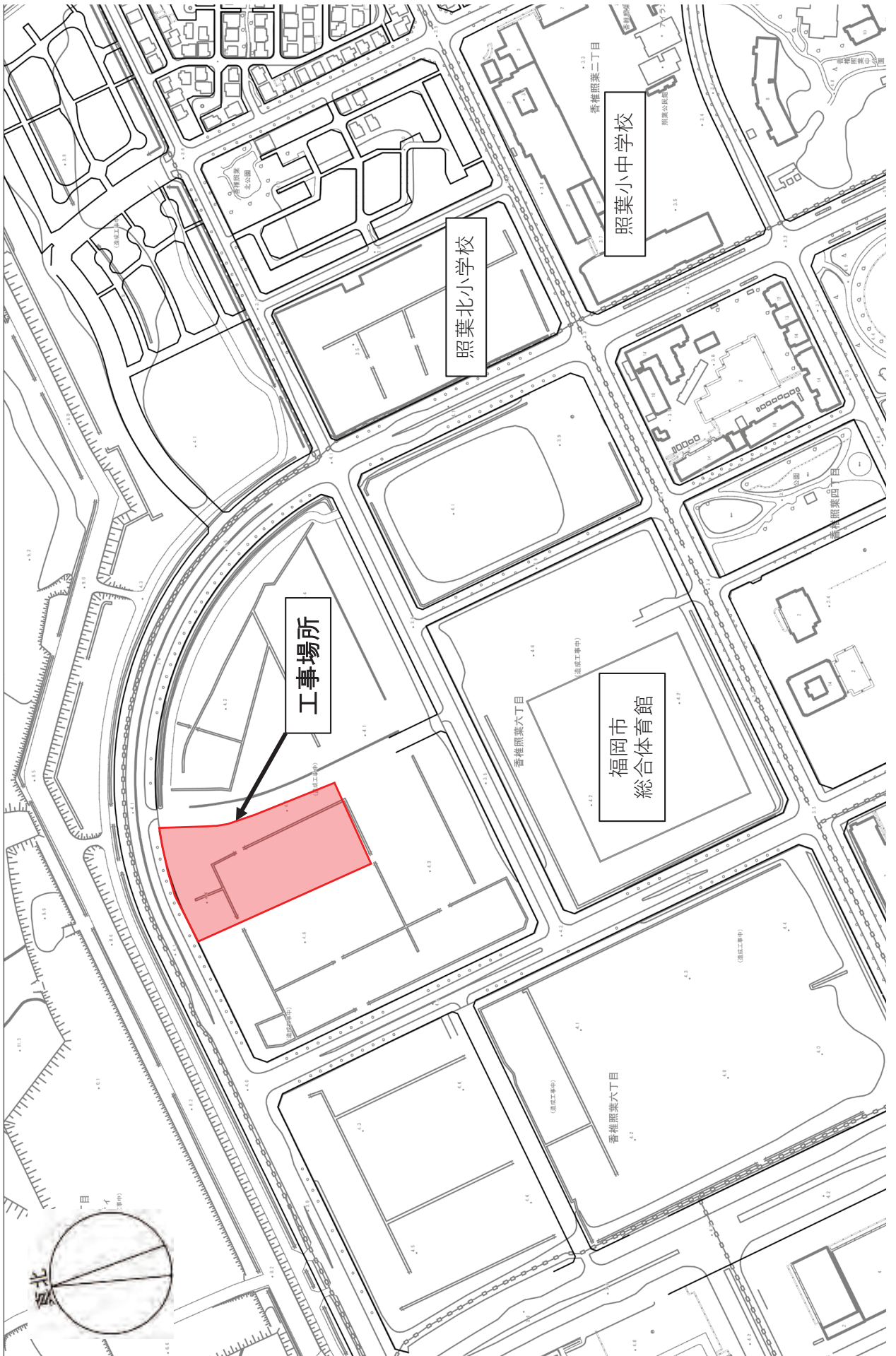
項目1	地上部の構造体コンクリートの品質管理について
	本施設は、新たな小学校として長期的に使用される重要な施設であることから、構造体コンクリートを密実で良質なものとするための品質管理が重要であり、これらを踏まえた効果的な提案がなされた。
項目2	地下部の構造体コンクリートの品質管理について
	本施設は、新たな小学校として長期的に使用される重要な施設であり、また、本工事は沿岸部の埋立地における建築工事であり、塩分を含む地下水が躯体の劣化の原因となるため、地下部における構造体コンクリートの品質管理が重要であり、これらを踏まえた効果的な提案がなされた。
項目3	現場作業時における労働災害防止対策について
	本工事は、外部足場や建物内吹き抜け部のステージ足場上での高所作業が多くあるため、労働者の墜落防止や資機材の落下防止など、労働災害防止対策が重要であり、これらを踏まえた効果的な提案がなされた。

#### (参考)評価項目の内容

##### (2)企業評価項目

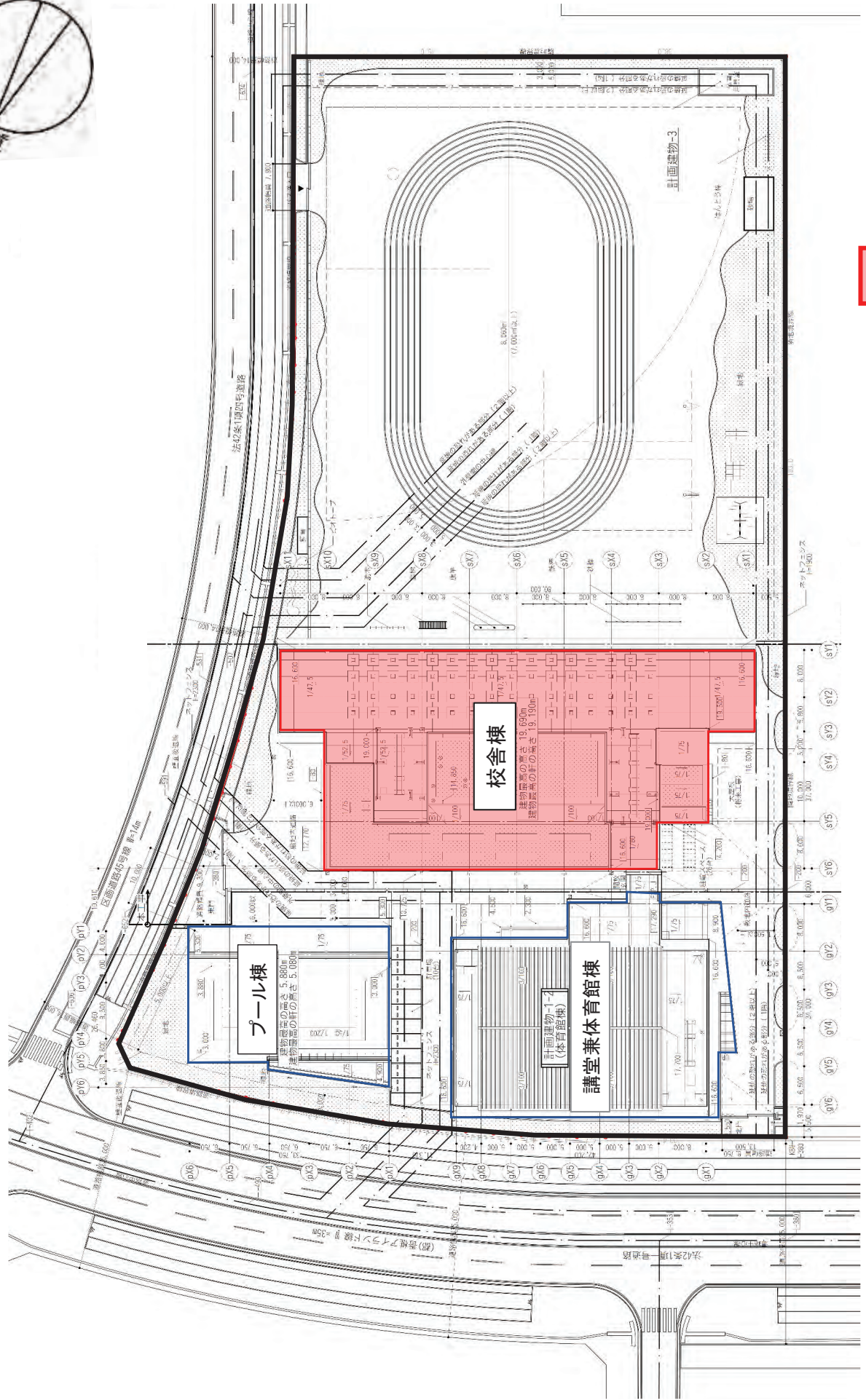
評価項目		評価内容
企業の 施工 能力	工事成績の実績	平成24年4月1日～令和4年8月3日の間に、福岡市が評定通知した同一業種工事の任意3件の平均点によって評価する。 (JV案件:構成員毎に評価点を算出し、その平均点を採用)
	工事成績優良業者の表彰実績	令和2年8月4日～令和4年8月3日の間に、福岡市が発注する同一業種工事において、工事成績優良業者として表彰を行う旨通知した工事の実績により評価する。ただし、表彰日の翌日から入札公告日前日までの間に競争入札参加停止の措置を受けた期間がある場合は、評価の対象としない。 (JV案件:構成員毎に評価点を算出し、その平均点を採用)
	同種工事の施工実績	平成24年4月1日～令和4年8月3日の間に竣工した同種工事の施工実績により評価する。 (JV案件:構成員毎に評価点を算出し、その平均点を採用)
	品質管理への取り組み	ISO9001の取得のある者を優位に評価する。 (JV案件:構成員毎に評価点を算出し、その平均点を採用)
技術者 の 能力	資格の保有状況	入札者が提示する配置予定技術者の監理技術者資格者証の保有期間により評価する。
	同種工事の施工経験	入札者が提示する配置予定技術者に平成24年4月1日～令和4年8月3日の間に竣工した同種工事の施工経験(監理技術者、主任技術者、現場代理人での従事に限る)があれば優位に評価する。
社会 域 貢 献 ・ 社 会 貢 献	社会貢献・政策貢献	福岡市から「障がい者雇用促進事業」、「環境配慮型事業所支援事業」、「次世代育成・男女共同参画支援事業」、「協力雇用主支援事業」、「消防団協力事業所支援事業」、「ふくおか「働き方改革」推進企業認定事業」の該当要件で認定を受けている企業を評価する。 (JV案件:構成員毎に評価点を算出し、その平均点を採用)
	災害対策協力企業	今年度4月1日時点における福岡市と防災活動に関する協定を締結した団体に所属し、当該業種の特性を活かした防災活動を行う企業を優位に評価する。 (JV案件:構成員毎に評価点を算出し、その平均点を採用)
	本店所在地	入札公告日時点で本市に本店が所在し、また、公告日における本市競争入札有資格者名簿に登録された期間(地場としての継続期間)が長い企業を優位に評価する。 (JV案件:構成員毎に評価点を算出し、その平均点を採用)
企 業 の 社 会 性	競争入札参加停止措置状況	令和元年8月1日以降に、競争入札参加停止等の措置を受けた者で、公告日に、競争入札参加停止期間満了日の翌日を起算日とする競争入札参加停止期間と同期間に係る場合に、評価点を減点する。 (JV案件:構成員の中に対象者が含まれる場合は、一律2点の減点)

# 位置図





# 配置図

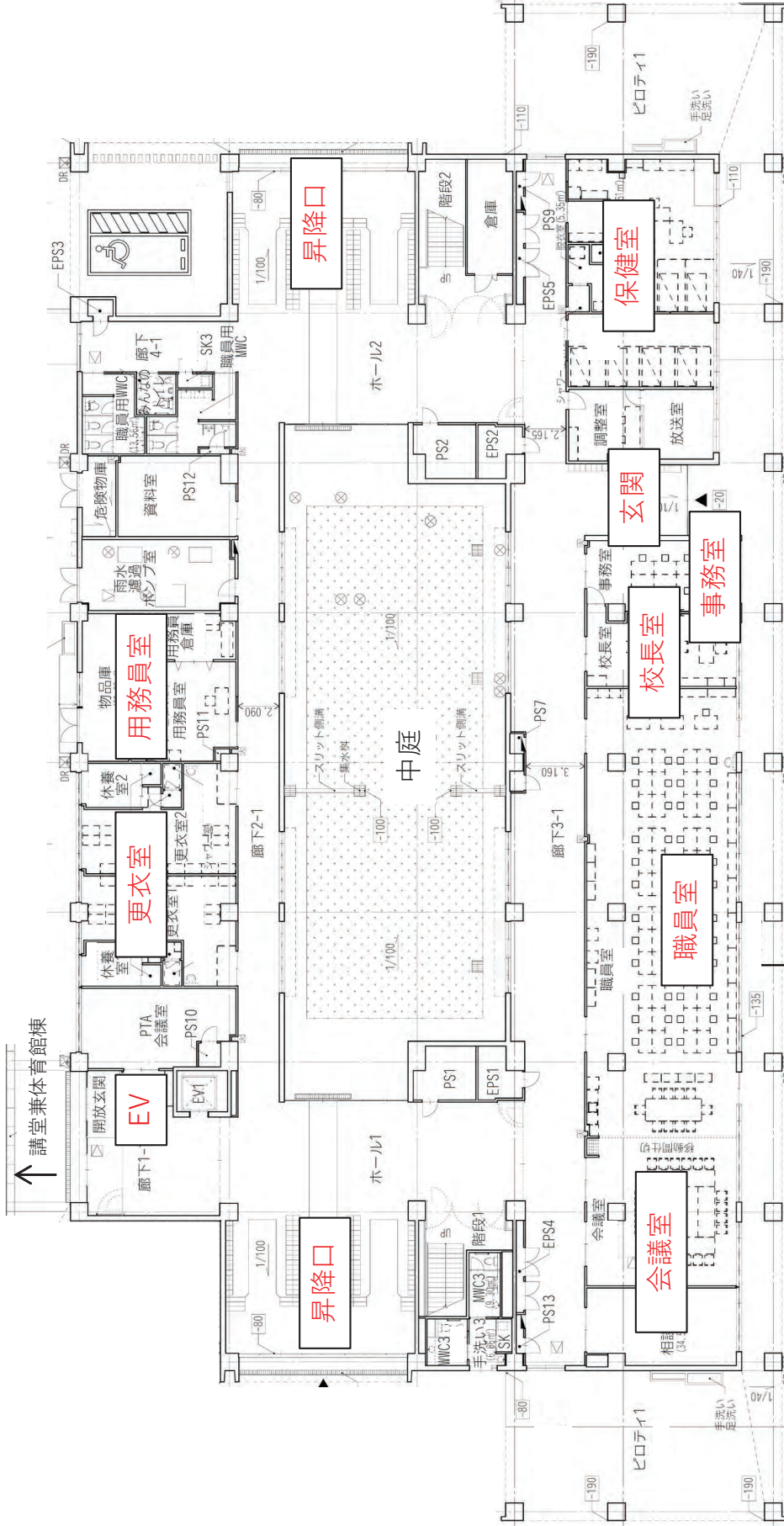


： 工事範囲

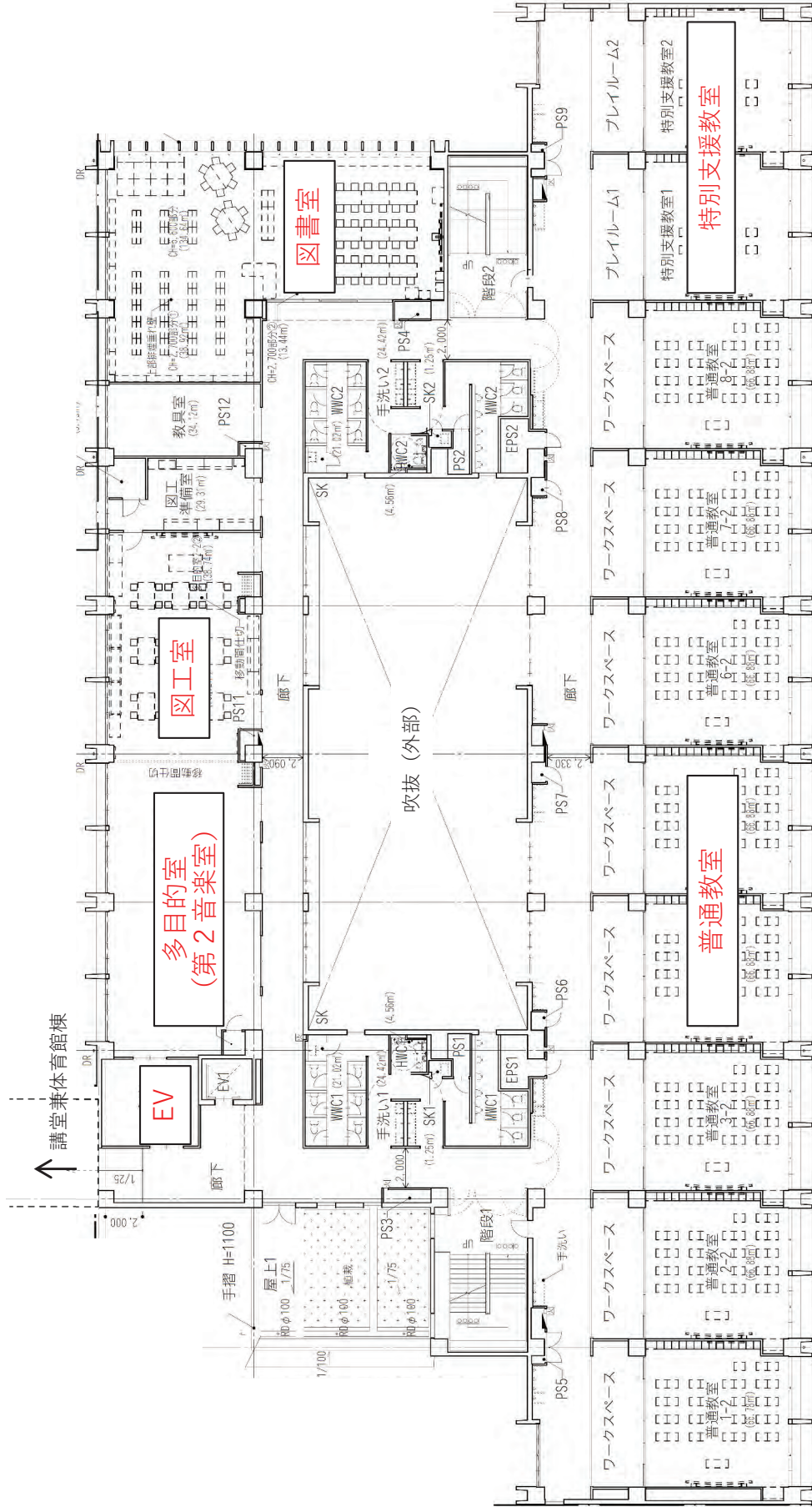




# 1階平面図



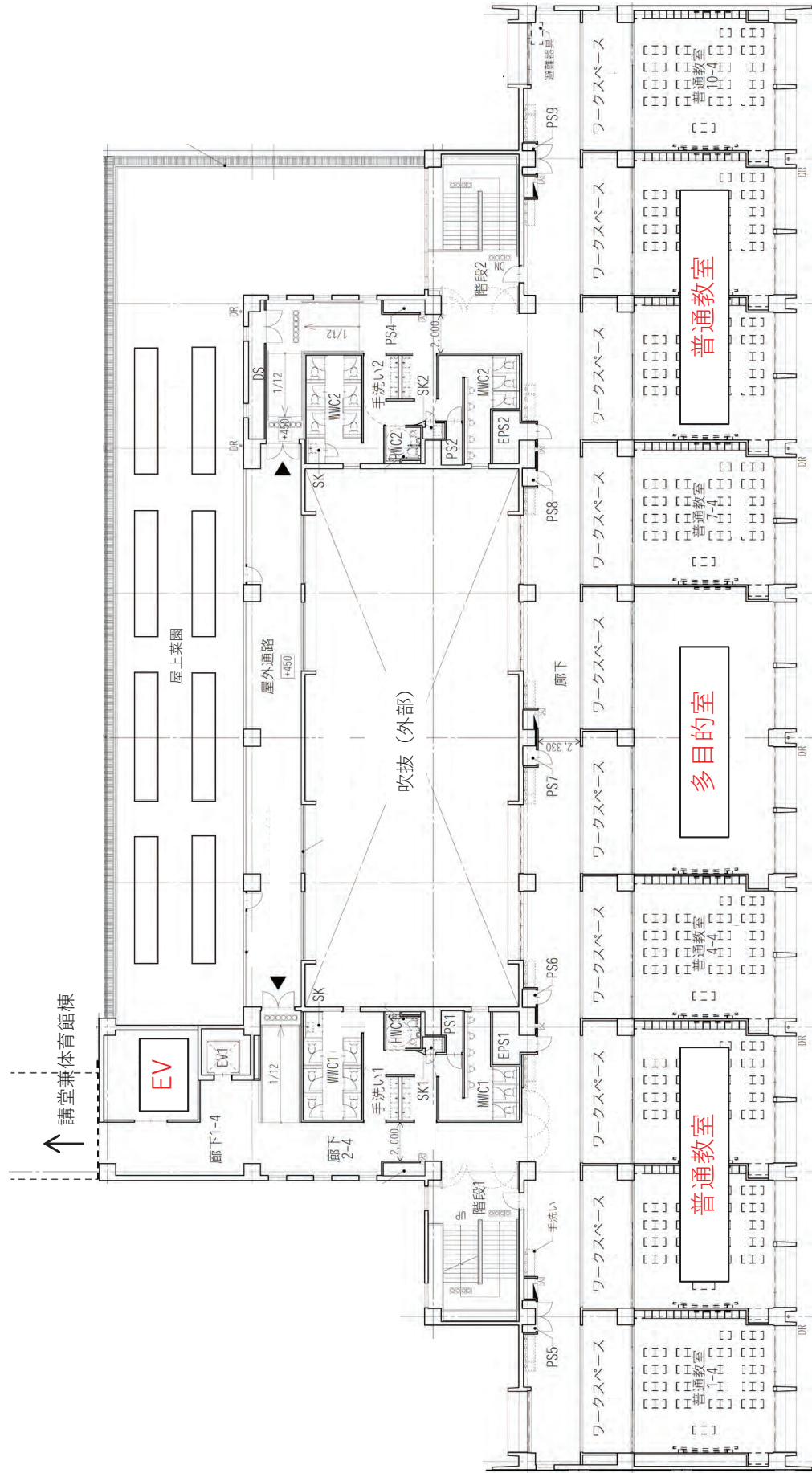
# 2階平面図



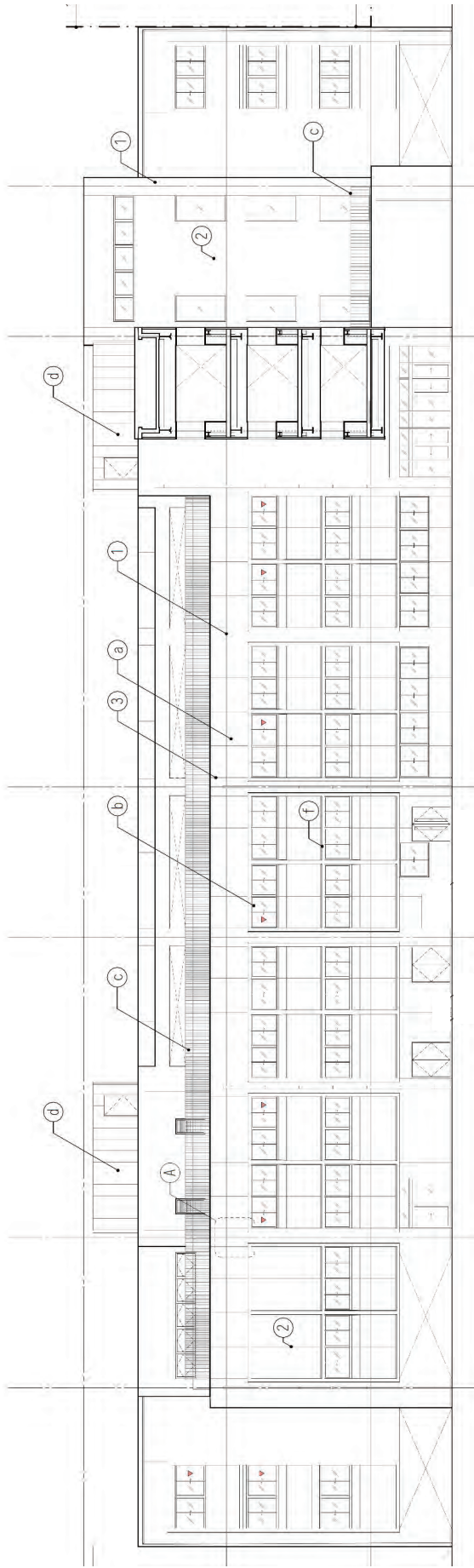




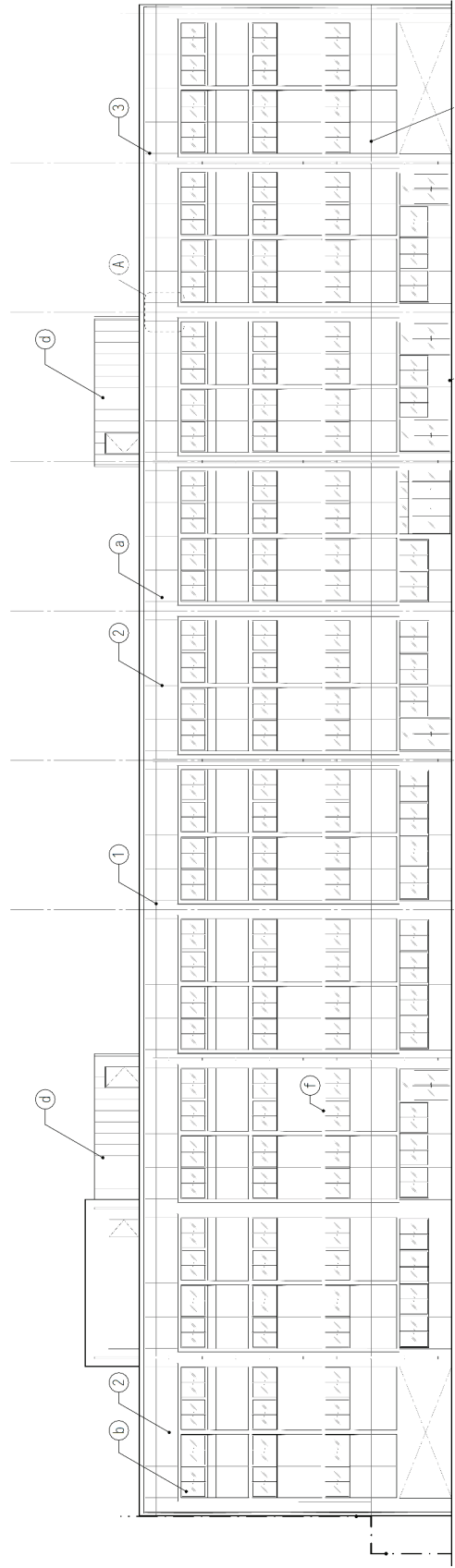
# 4階平面図



立面图 1



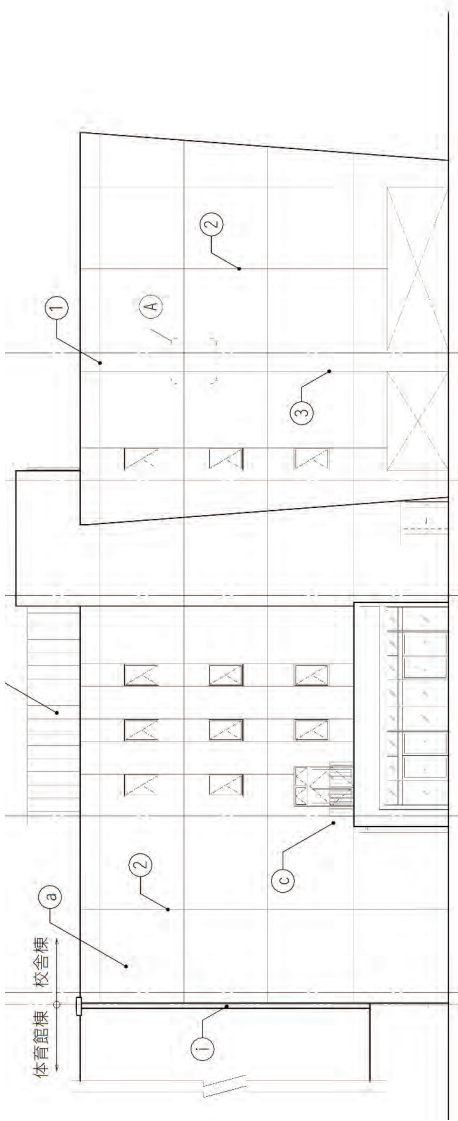
北側立面图



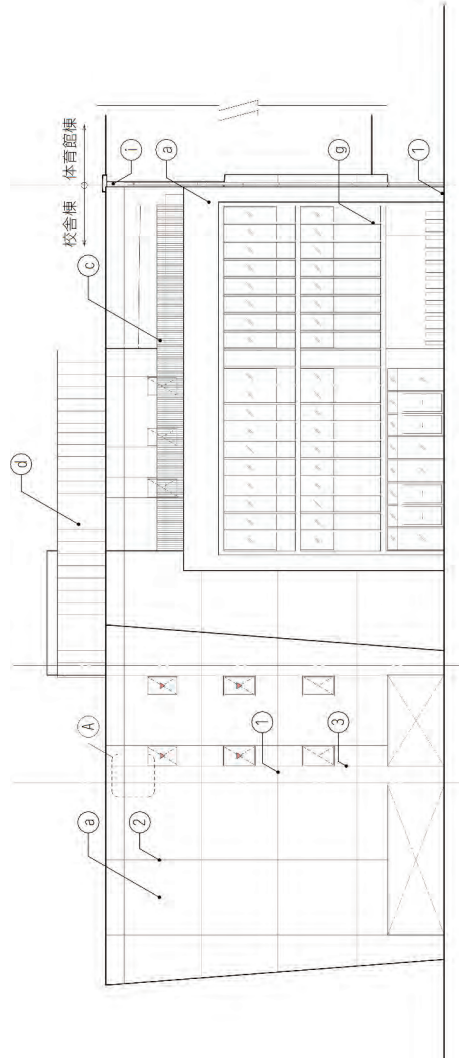
南側立面图



# 立面図 2



# 西側立面図



# 東側立面図

## アイランドシティ地区小学校講堂兼体育館棟新築工事請負契約の締結について

### 1 契約概要

工事件名	アイランドシティ地区小学校講堂兼体育館棟新築工事	
工事概要	<b>【講堂兼体育館棟】</b> 構造 : 鉄骨鉄筋コンクリート造・4階建て 延べ床面積 : 3,341.14㎡ 建築面積 : 1,608.13㎡	摘要(別途工事)
		○校舎棟新築工事 ○プール棟新築工事 ○黒板工事 ○木製建具工事 ○内部体育施設工事 ○衛生設備工事 ○電気設備工事 ○昇降機工事 ○空調設備工事 ○ろ過設備工事 ○ガス設備工事 ○グラウンド整備工事 ○防球ネット設置工事 ○体育遊戯施設設置工事
工事場所	福岡市東区香椎照葉六丁目28番33	
工事期間	議決の翌日から514日間	
入札方法	総合評価方式による制限付一般競争入札	
開札年月日	令和4年9月20日	
仮契約年月日	令和4年9月22日	
落札者	オークス・東部・藤建設工事共同企業体	
契約価額	1,254,000,000円 (うち消費税及び地方消費税相当額 114,000,000円)	
予定価格	1,260,380,000円 (うち消費税及び地方消費税相当額 114,580,000円)	
失格基準価格	1,134,342,000円 (うち消費税及び地方消費税相当額 103,122,000円)	

#### 【参考】入札参加者一覧

区分	名称	備考
地場	オークス・東部・藤建設工事共同企業体	
	日建・アルシス・内藤建設工事共同企業体	他案件落札

## 2 入札結果

### (1)技術評価点の内訳

評価項目		配点	
提案項目	項目1	鉄骨の製作精度の向上や確実な施工について [着目点] 本施設は、新たな小学校として長期的に使用される重要な施設であるため、構造体である鉄骨の加工精度や建方精度の向上を図るなど品質管理が重要である	10
	項目2	地下部の構造体コンクリートの品質管理について [着目点] 本施設は、新たな小学校として長期的に使用される重要な施設であり、また、本工事は沿岸部の埋立地における建築工事であり、塩分を含む地下水が躯体の劣化の原因となるため、地下部における構造体コンクリートの品質管理が重要である	10
	項目3	現場作業時における労働災害防止対策について [着目点] 本工事は、外部足場やアリーナ部のステージ足場上での高所作業が多くあるため、労働者の墜落防止や資機材の落下防止など、労働災害防止対策が重要である	10
	小計 a		30.0
企業評価項目	企業の施工能力	工事成績の実績	6
		工事成績優良業者の表彰実績	
		同種工事の施工実績	
		品質管理への取り組み	
	技術者の能力	資格の保有状況	2
		同種工事の施工経験	
	社会貢献・地域貢献	社会貢献・政策貢献	4.5
		災害対策協力企業	
		本店所在地	
	社会・信託・企業性の信頼性	競争入札参加停止措置状況	(-2)※
小計 b		12.5	
加算点 a+b		42.5	
標準点 c		100	
技術評価点A (a+b+c)		142.5	

※配点欄の企業の信頼性・社会性(-2)は、企業評価項目の小計に含まない。

### (2)入札価格

入札価格 B (単位:円) (消費税及び地方消費税相当額を除く価格)

### (3)評価値

評価値  $A/B \times \alpha$  ( $\alpha$ は数値調整のための係数)  
(予定価格10億円以上の場合、 $\alpha = 1,000,000,000$ )

落札者

(単位:点)

名称			オークス・東部・藤建設工事共同企業体		
区分	提案数	点数			
A(2.0)	0	1.0			
B(1.5)	0				
C(1.0)	1				
D(0.5)	0				
E(加算点なし)	0				
A(2.0)	1	2.0			
B(1.5)	0				
C(1.0)	0				
D(0.5)	0				
E(加算点なし)	0				
A(2.0)	0	0.0			
B(1.5)	0				
C(1.0)	0				
D(0.5)	0				
E(加算点なし)	1				
<b>3.0</b>					
5.022					
2.000					
3.833					
減点なし					
<b>10.855</b>					
<b>13.855</b>					
<b>100</b>					
<b>113.855</b>					

1,140,000,000

99.8728

### 3 落札者の技術提案の概要

項目1	<b>鉄骨の製作精度の向上や確実な施工について</b>
	本施設は、新たな小学校として長期的に使用される重要な施設であるため、構造体である鉄骨の加工精度や建方精度の向上を図るなど品質管理が重要であり、これらを踏まえた効果的な提案がなされた。
項目2	<b>地下部の構造体コンクリートの品質管理について</b>
	本施設は、新たな小学校として長期的に使用される重要な施設であり、また、本工事は沿岸部の埋立地における建築工事であり、塩分を含む地下水が躯体の劣化の原因となるため、地下部における構造体コンクリートの品質管理が重要であり、これらを踏まえた効果的な提案がなされた。
項目3	<b>現場作業時における労働災害防止対策について</b>
	本工事は、外部足場やアリーナ部のステージ足場上での高所作業が多くあるため、労働者の墜落防止や資機材の落下防止など、労働災害防止対策が重要であり、これらに関する具体的な提案がなされたが、追加提案とならない提案であった。

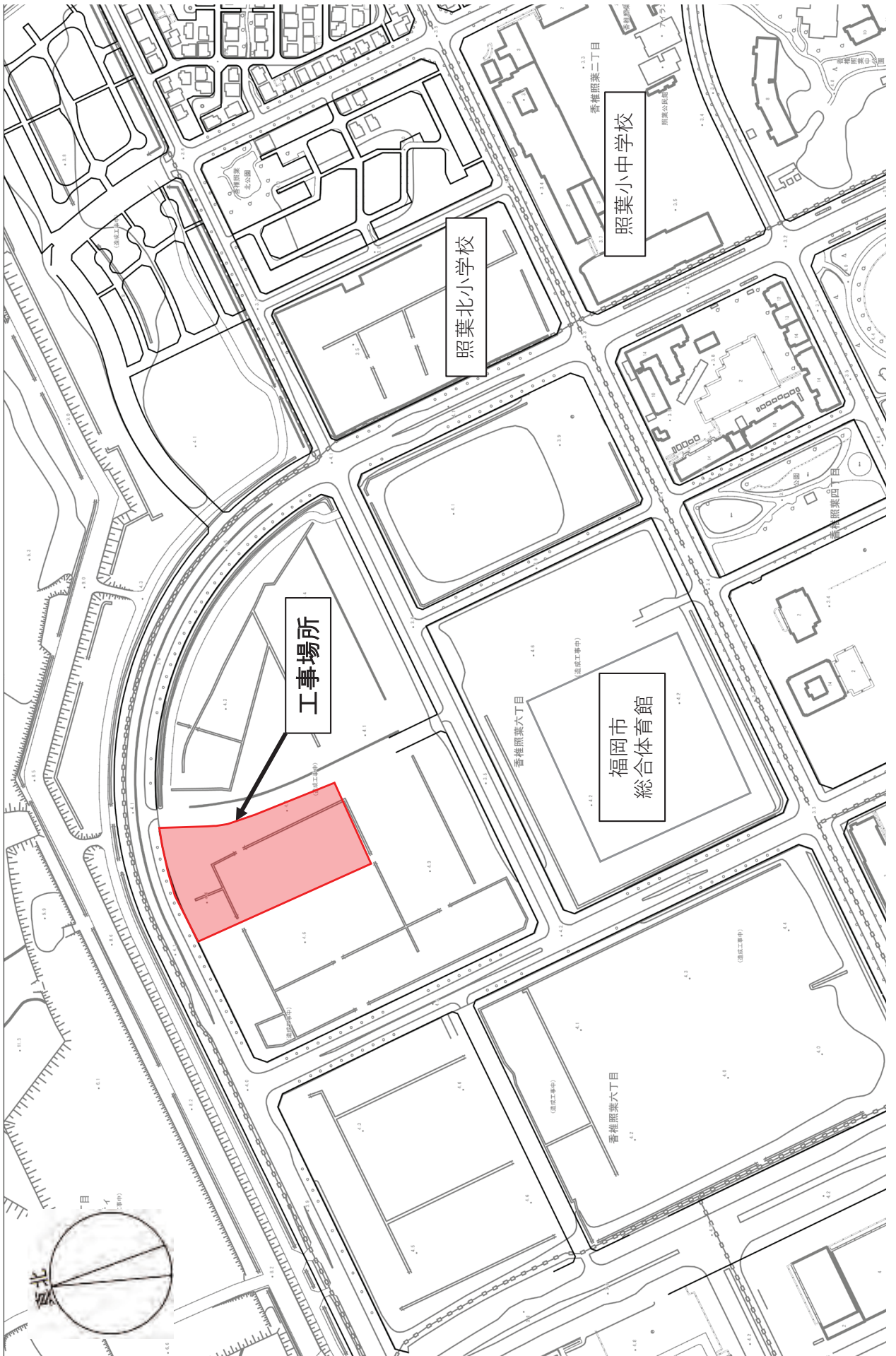
#### (参考)評価項目の内容

##### (2)企業評価項目

評価項目		評価内容
企業の 施工 能力	工事成績の実績	平成24年4月1日～令和4年8月3日の間に、福岡市が評定通知した同一業種工事の任意3件の平均点によって評価する。 (JV案件:構成員毎に評価点を算出し、その平均点を採用)
	工事成績優良業者の表彰実績	令和2年8月4日～令和4年8月3日の間に、福岡市が発注する同一業種工事において、工事成績優良業者として表彰を行う旨通知した工事の実績により評価する。ただし、表彰日の翌日から入札公告日前日までの間に競争入札参加停止の措置を受けた期間がある場合は、評価の対象としない。 (JV案件:構成員毎に評価点を算出し、その平均点を採用)
	同種工事の施工実績	平成24年4月1日～令和4年8月3日の間に竣工した同種工事の施工実績により評価する。 (JV案件:構成員毎に評価点を算出し、その平均点を採用)
	品質管理への取り組み	ISO9001の取得のある者を優位に評価する。 (JV案件:構成員毎に評価点を算出し、その平均点を採用)
技術者 の 能力	資格の保有状況	入札者が提示する配置予定技術者の監理技術者資格者証の保有期間により評価する。
	同種工事の施工経験	入札者が提示する配置予定技術者に平成24年4月1日～令和4年8月3日の間に竣工した同種工事の施工経験(監理技術者、主任技術者、現場代理人での従事に限る)があれば優位に評価する。
社会 域 貢 献 ・ 社 会 貢 献	社会貢献・政策貢献	福岡市から「障がい者雇用促進事業」、「環境配慮型事業所支援事業」、「次世代育成・男女共同参画支援事業」、「協力雇用主支援事業」、「消防団協力事業所支援事業」、「ふくおか「働き方改革」推進企業認定事業」の該当要件で認定を受けている企業を評価する。 (JV案件:構成員毎に評価点を算出し、その平均点を採用)
	災害対策協力企業	今年度4月1日時点における福岡市と防災活動に関する協定を締結した団体に所属し、当該業種の特徴を活かした防災活動を行う企業を優位に評価する。 (JV案件:構成員毎に評価点を算出し、その平均点を採用)
	本店所在地	入札公告日時点で本市に本店が所在し、また、公告日における本市競争入札有資格者名簿に登録された期間(地場としての継続期間)が長い企業を優位に評価する。 (JV案件:構成員毎に評価点を算出し、その平均点を採用)
企 業 の 社 会 性	競争入札参加停止措置状況	令和元年8月1日以降に、競争入札参加停止等の措置を受けた者で、公告日に、競争入札参加停止期間満了日の翌日を起算日とする競争入札参加停止期間と同期間に係る場合に、評価点を減点する。 (JV案件:構成員の中に対象者が含まれる場合は、一律2点の減点)

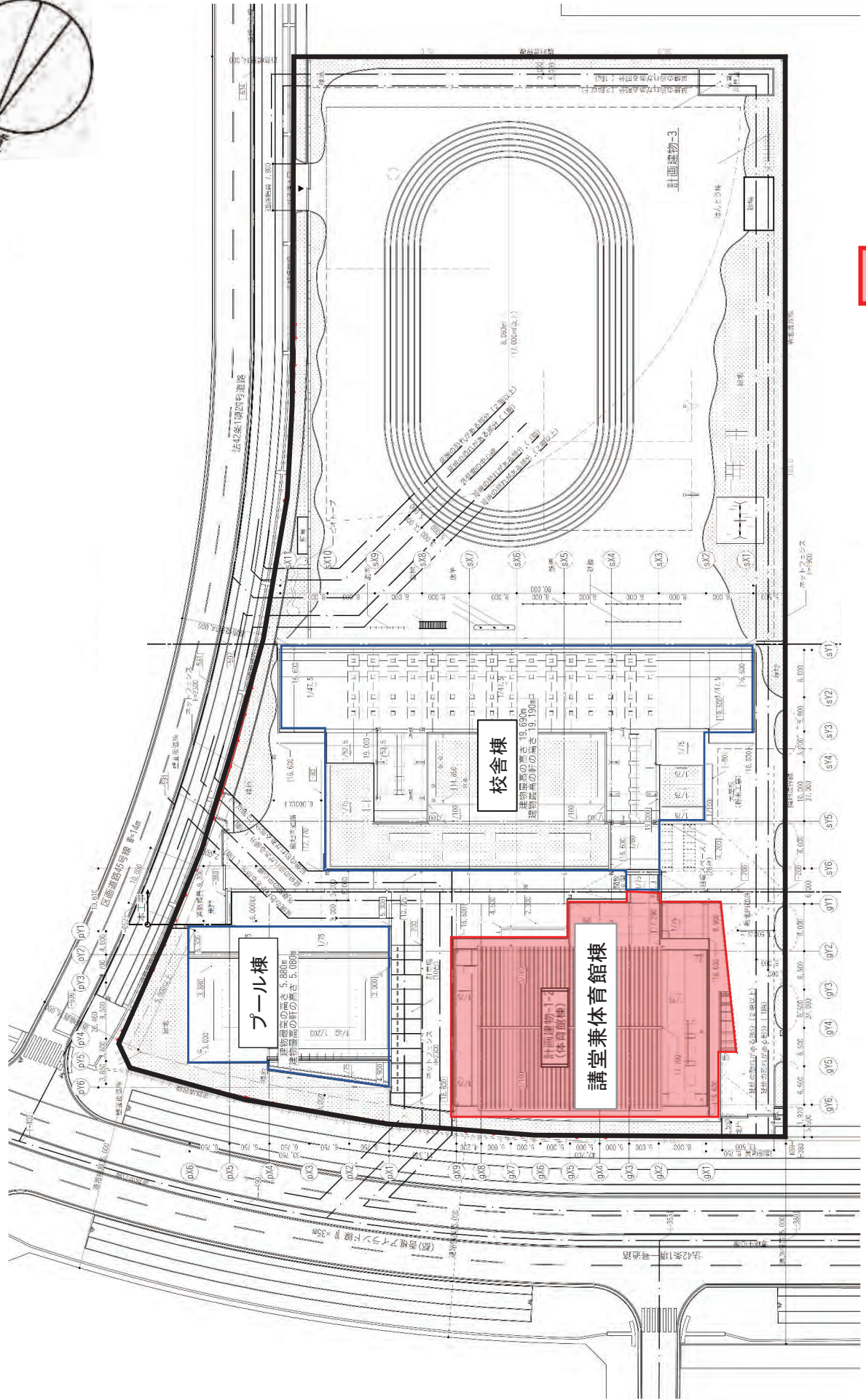


# 位置図





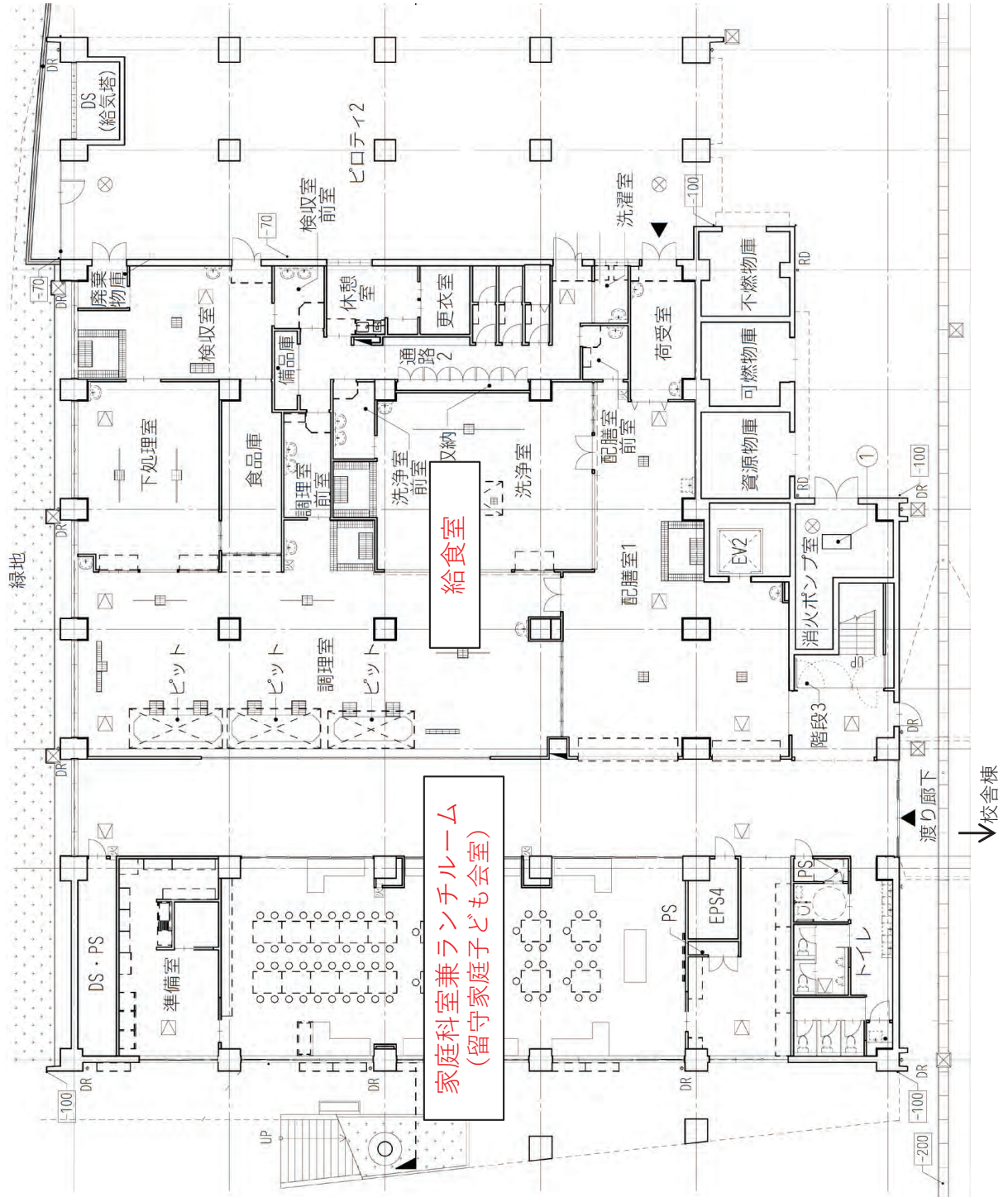
# 配置図



： 工事範囲

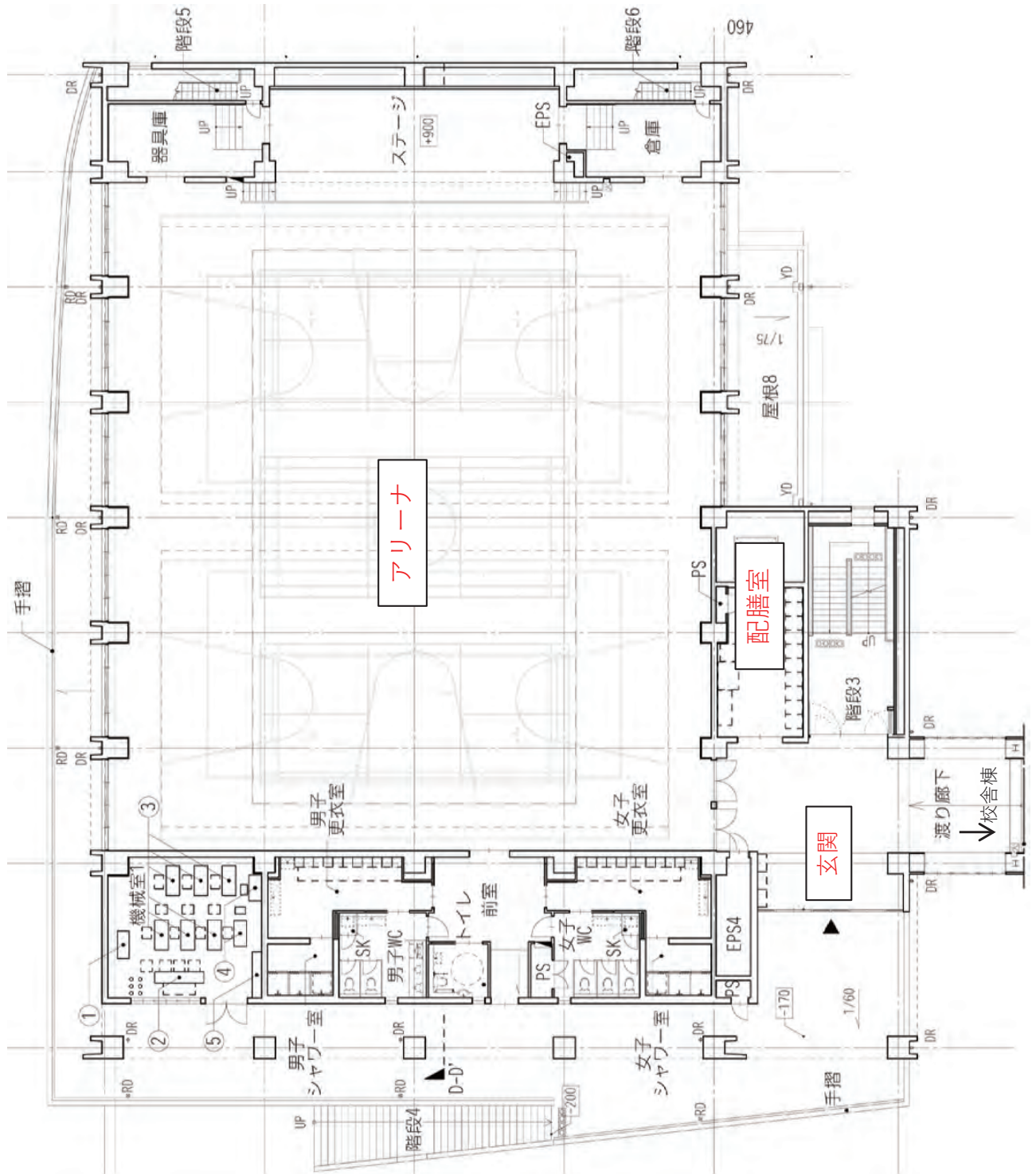


# 1階平面図

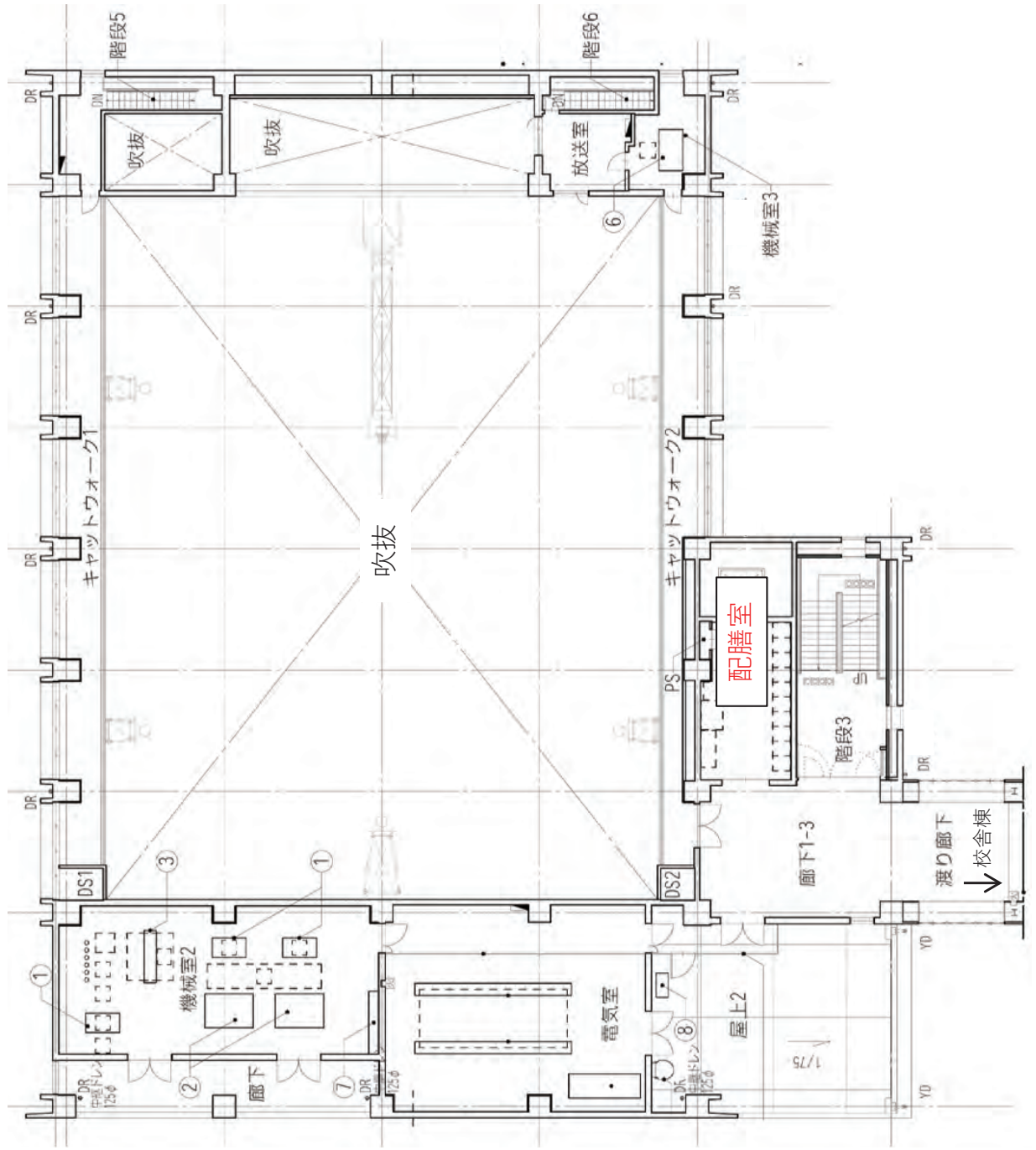




# 2階平面図

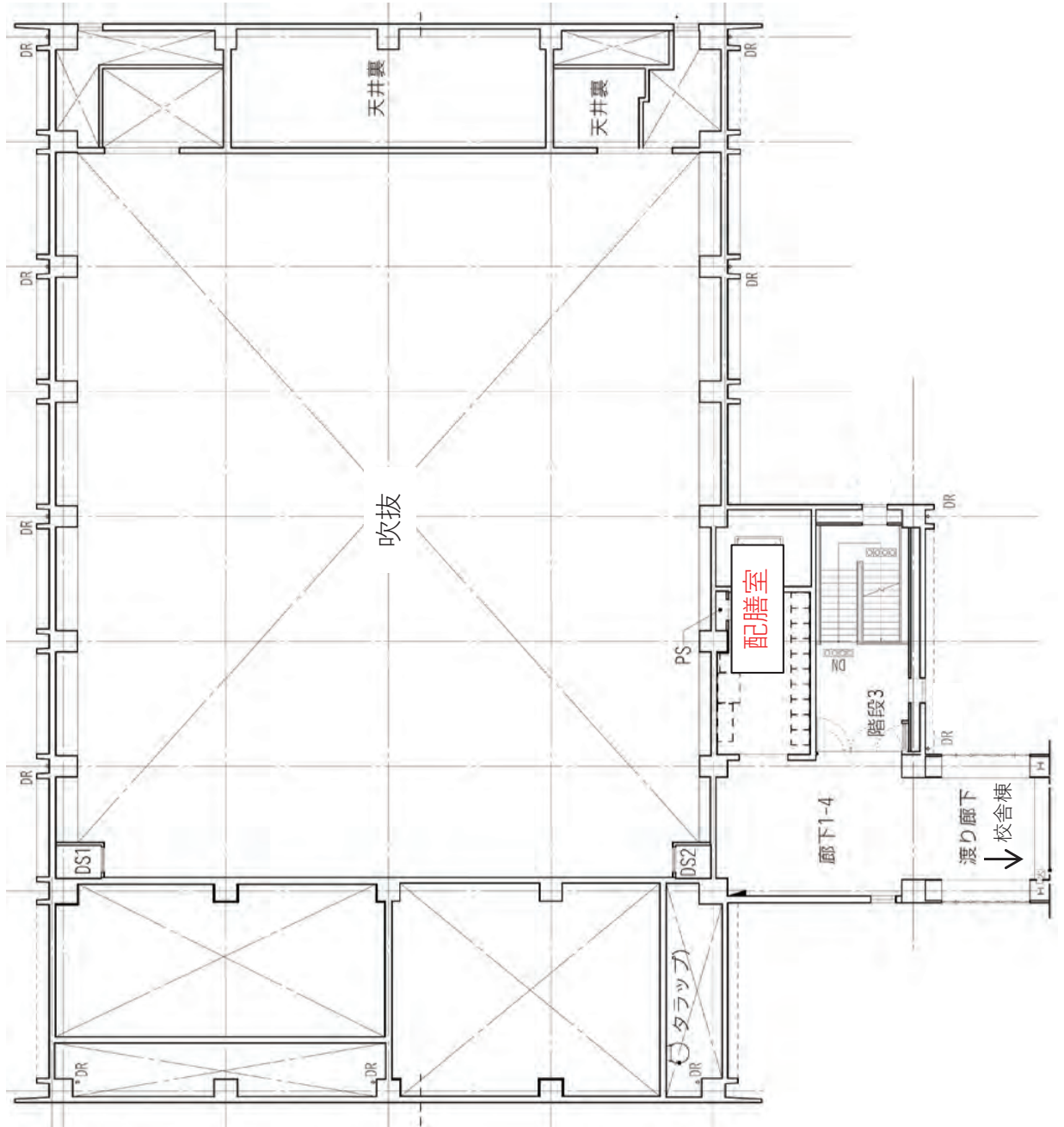


# 3階平面図





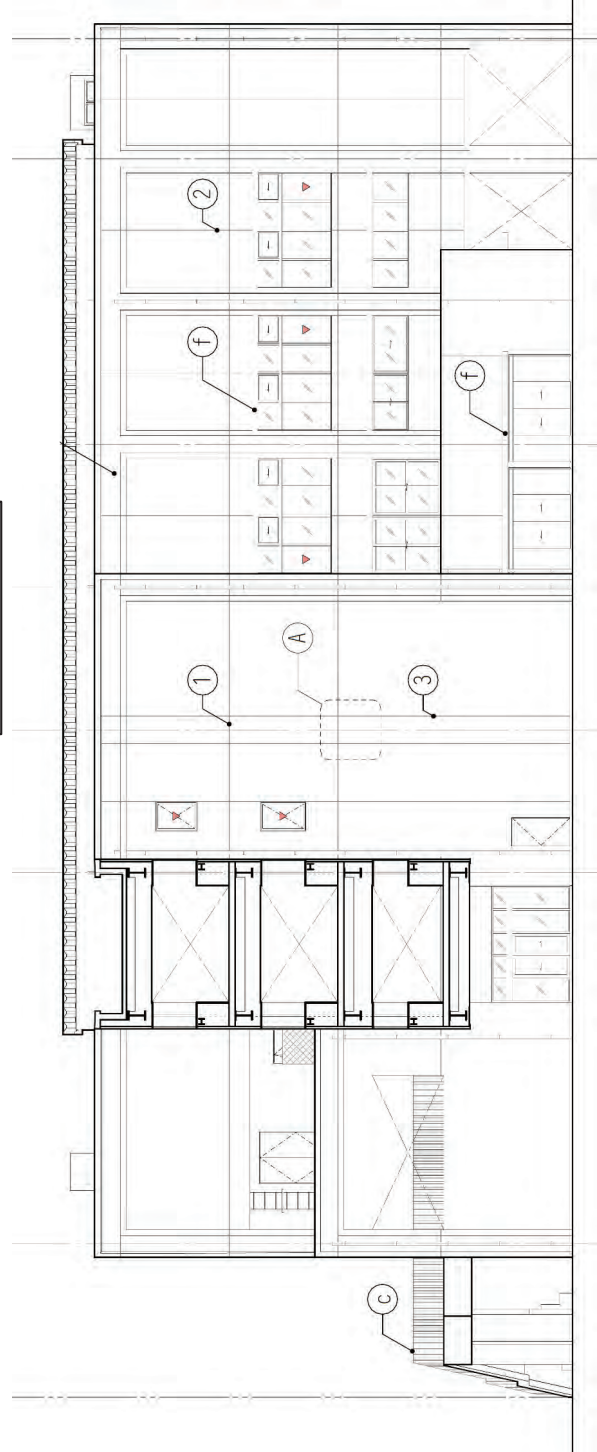
# 4階平面図



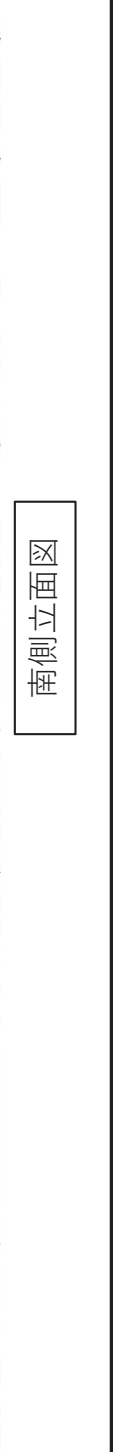
立面图 1



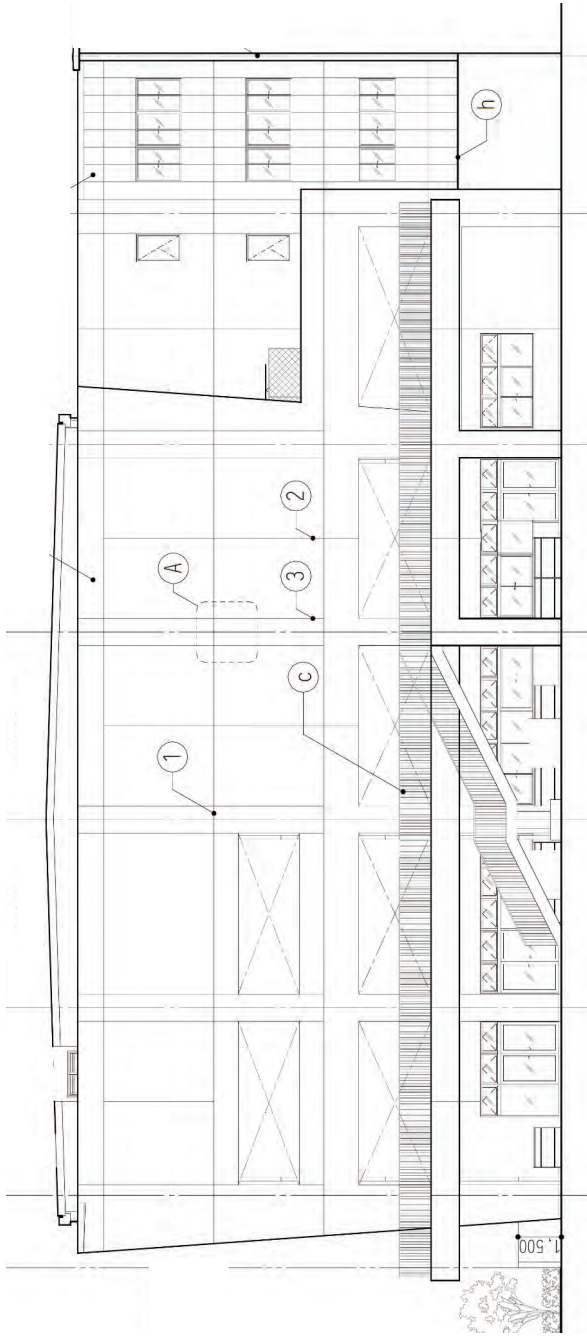
北側立面图



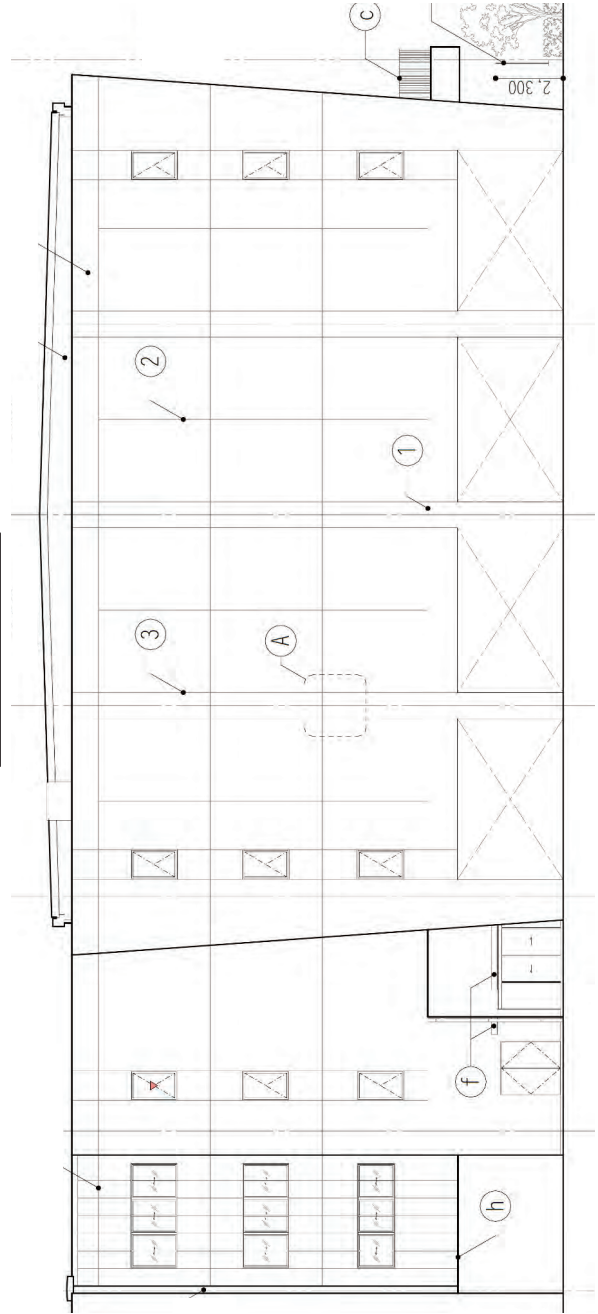
南側立面图



立面图 2



西側立面图



東側立面图