

平成30年度

# 福岡市社会教育事業の概要

福岡市教育委員会

## 目 次

|    |                             |     |
|----|-----------------------------|-----|
| 1  | 社会教育の概要                     | 1   |
| 2  | 学習情報の提供                     | 1   |
| 3  | 公民館                         | 1   |
| 4  | 市民センター                      | 2   |
| 5  | 空港周辺共同利用会館                  | 4   |
| 6  | 家庭教育の支援                     | 4   |
| 7  | 子ども読書活動の推進                  | 4   |
| 8  | 青少年教育の充実                    | 4   |
| 9  | 成人教育                        | 4   |
| 10 | 社会教育関係職員研修                  | 5   |
| 11 | 社会教育における人権教育の推進             | 5   |
| 12 | 資料                          |     |
|    | (1) 主な社会教育担当組織              | 7   |
|    | (2) 市民センター（区生涯学習推進課）・公民館の体制 | 8   |
|    | (3) 社会教育施設等一覧               | 9   |
|    | (4) 附属機関                    | 1 4 |
|    | (5) P T A                   | 1 4 |
|    | (6) 福岡市公民館のあゆみ              | 1 5 |

## 1 社会教育の概要

少子・高齢化、情報化など社会構造の変化や価値観の多様化が進む中、市民が自己の充実と生活の向上を図り、豊かな人生を図るため、市民が今までの経験や知識を生かし、共に学びあい、コミュニティの更なる活性化が必要になっています。

本市の社会教育は、このような状況に対応するため、小学校区ごとに設置された公民館や各区に設置された市民センターが中心となり、各種講座や研修並びに各種団体の育成などを行い、指導者やボランティアの養成確保に努めています。

さらに、今なお社会に根強く残っている同和問題をはじめとする一切の差別をなくすため、社会教育の全領域において、基本的人権の尊重を基調とする施策を展開しています。

## 2 学習情報の提供

市民の学習活動を支援するため、公民館や大学、民間事業者等の関連機関・団体と連携し、学習情報や人材リストの提供を行っています。

福岡市学習情報提供システム「まなびアイふくおか」  
いつでも、どこでも、簡単に生涯学習に関する情報を入手できるように、ホームページ「福岡市学習情報提供システム まなびアイふくおか」を平成14年度に開設し、学習情報等を提供しています。

(<http://gakushu.city.fukuoka.lg.jp/>)

- ・「講座・イベント情報」で福岡都市圏のさまざまな機関・団体等の講座・イベント等を紹介
- ・「講師・指導者情報」で福岡市と外郭団体の7つの人材リスト「福岡市地域人材バンク」を紹介
- ・「公民館情報」で市内147館の講座・イベントやサークル情報等を発信
- ・さまざまな生涯学習関連機関・団体等のホームページへリンク

福岡市地域人材バンク登録リスト

- ・生涯学習関係講師リスト
- ・シニアボランティア情報
- ・環境教育・学習人材リスト
- ・博多マイスター
- ・福岡市スポーツリーダーバンク
- ・アミカス人材情報
- ・文化芸術人材情報リスト

## 3 公民館

「市民がさまざまな学習を通して、自律的に、豊かに生きていける社会」の実現を目指して、人権問題をはじめ子

育て支援やまちづくり、防災・防犯など、さまざまな地域課題の解決に役立てるため、講座等の各種事業を実施しています。

また、コミュニティづくりの「核」となる施設と位置づけ、自主的な活動を促進するため、多様な人材の発掘・育成等を通して、コミュニティの活性化に向けた支援を行っています。

|      |                              |
|------|------------------------------|
| 利用時間 | 午前9時～午後10時                   |
| 休館日  | 年末年始（12月29日～1月3日）<br>※臨時休館あり |
| 施設   | 講堂・学習室・和室・事務室（児童等集会室・地域団体室）  |

### ○設置状況

(平成30年4月1日現在)

| 区  | 設置数 | 区  | 設置数  |
|----|-----|----|------|
| 東  | 28  | 城南 | 11   |
| 博多 | 22  | 早良 | 24   |
| 中央 | 14  | 西  | 23   |
| 南  | 25  | 合計 | 147館 |

### ○公民館利用状況（147館）

(平成29年度)

|           | 利用人数（人）   |           |           |
|-----------|-----------|-----------|-----------|
|           | 男         | 女         | 計         |
| 主催事業      | 93,829    | 208,324   | 302,153   |
| 主催会議      | 17,725    | 37,416    | 55,141    |
| 行政利用      | 73,614    | 85,625    | 159,239   |
| 地域諸団体     | 443,138   | 669,014   | 1,112,152 |
| 図書利用      | 26,661    | 57,986    | 84,647    |
| グループ・サークル | 373,606   | 1,223,700 | 1,597,306 |
| その他       | 268,254   | 305,172   | 573,426   |
| 館内計       | 1,296,827 | 2,587,237 | 3,884,064 |
| 主催事業      | 47,719    | 67,330    | 115,049   |
| グループ・サークル | 1,150,106 | 936,479   | 2,086,585 |
| その他       | 96,523    | 107,055   | 203,578   |
| 館外計       | 1,294,348 | 1,110,864 | 2,405,212 |
| 合計        | 2,591,175 | 3,698,101 | 6,289,276 |

|           | 利用回数    |
|-----------|---------|
| 主催事業      | 8,677   |
| 主催会議      | 2,400   |
| 行政利用      | 2,663   |
| 地域諸団体     | 73,408  |
| 図書利用      | 24,226  |
| グループ・サークル | 245,378 |
| その他       | 83,515  |
| 計         | 440,267 |

### (1) 公民館講座

子育て、男女共同参画社会の形成、環境問題や国際理解等の現代的課題に関する学習機会を提供するとともに、子どもの健全育成関連事業、高齢者地域参画事業、地域活動ボランティア養成等への支援を実施しています。

(平成 29 年度)

|                          | 館数  | 回数    | 延べ<br>受講者数 |
|--------------------------|-----|-------|------------|
| 子どもの健全育成関連事業             | 147 | 2,164 | 90,960     |
| 地域人材育成事業                 |     |       |            |
| 地域活動ボランティア<br>養成講座       | 33  | 190   | 5,510      |
| 地域リーダー育成講座               | 32  | 140   | 11,071     |
| 地域の実態に即した事業・社会の動向に対応した事業 |     |       |            |
| 安全・安心まちづくり<br>講座         | 38  | 112   | 4,749      |
| 男女共同参画学習講座               | 45  | 159   | 4,716      |
| 環境問題学習講座                 | 44  | 148   | 4,506      |
| 高齢者地域参画支援講<br>座          | 144 | 1,600 | 62,137     |
| その他                      | 115 | 1,408 | 105,651    |
| 家庭・地域の教育力向上関連事業          |     |       |            |
| 家庭教育学級                   | 50  | 187   | 9,480      |
| 乳幼児ふれあい学級                | 127 | 1,227 | 46,298     |
| 子育てサポーター養成<br>講座         | 11  | 40    | 769        |
| その他                      | 62  | 452   | 24,874     |
| 地域体育振興事業                 | 89  | 340   | 21,000     |

### (2) 人権教育の推進

市民一人ひとりの同和問題をはじめ様々な人権問題に対する正しい認識と人権意識の高揚を目指して、日常的な啓発に努めるとともに、地域指導者、社会教育関係団体、グループ・サークル会員等を対象とした研修を実施しています。

## 4 市民センター

市民の教育、文化の振興を図り、社会福祉の増進に寄するとともに、地域連帯意識の高揚に資するため、行政区単位に設置している市民センターは、区の中央公民館的役割として各種講座・講演会、指導者の養成研修などが開催されるとともに、市民の学習や文化、地域活動の場として利用されています。

平成 14 年度からは、月曜休館日を開館し、市民の学習機会や場の拡大を図るとともに、地域団体等の利用に対する減免規定を設けました。平成 24 年度からは、指定管理者制度を導入し、市民サービスの向上に努めています。

|      |   |
|------|---|
| 利用時間 | 午前 9 時～午後 9 時（ホールは午後 10 時まで、図書館は午前 10 時～午後 6 時、東図書館のみ午前 9 時～午後 8 時） |
| 休館日  | 毎月最終月曜日（その日が休日に当たる時は、その日後において最初の休日でない日）<br>年末年始（12月28日～1月3日）        |

### (1) 東市民センター

- 建物構造 鉄筋コンクリート造（一部鉄骨造）地上 2 階建（一部 4 階建）
- 敷地面積 9,343 m<sup>2</sup>
- 延床面積 11,566 m<sup>2</sup>
- 主要施設 ホール（800 人固定席）、視聴覚室、音楽室、実習室、会議室、研修室、和室、託児室、図書館（東図書館）、駐車場（38 台、有料）、市営千早駅前駐車場（200 台、有料）

### (2) 博多市民センター

- 建物構造 鉄筋コンクリート造地下 1 階地上 5 階建
- 敷地面積 3,043 m<sup>2</sup>
- 延床面積 4,725 m<sup>2</sup>（うち 1 階屋内駐車場 627 m<sup>2</sup>）
- 主要施設 ホール（500 人固定席）、視聴覚室、音楽室、実習室、会議室、和室、託児室、図書館（博多図書館）、子どもプラザ、駐車場（90 台、無料）

### (3) 中央市民センター

- 建物構造 鉄筋コンクリート造地下 1 階地上 3 階建（一部 4 階建）
- 敷地面積 4,382 m<sup>2</sup>
- 延床面積 3,888 m<sup>2</sup>
- 主要施設 ホール（500 人固定席）、視聴覚室、音楽室、実習室、会議室、和室、託児室、図書館（中央図書館）、駐車場（128 台、有料、中央体育館との共用）

### (4) 南市民センター

- 建物構造 鉄筋コンクリート造地下 1 階地上 3 階建
- 敷地面積 8,632 m<sup>2</sup>
- 延床面積 5,218 m<sup>2</sup>
- 主要施設 ホール（800 人固定席）、視聴覚室、音楽室、実習室、会議室、研修室、和室、託児室、図書館（南図書館）、駐車場（218 台、有料、南体育館との共用）

### (5) 城南市民センター

- 建物構造 鉄筋コンクリート造地下 1 階地上 4 階建
- 敷地面積 7,437 m<sup>2</sup>
- 延床面積 4,043 m<sup>2</sup>
- 主要施設 ホール（500 人固定席）、視聴覚室、音楽室、実習室、会議室、和室、託児室、図書館（城南図書館）、駐車場（70 台、無料）

(6) 早良市民センター

- 建物構造 鉄筋(一部鉄骨鉄筋)コンクリート造地下1階地上4階建(一部5階建)
- 敷地面積 4,381 m<sup>2</sup>
- 延床面積 4,094 m<sup>2</sup>
- 主要施設 ホール(500人固定席), 視聴覚室, 音楽室, 実習室, 会議室, 和室, 託児室, 図書館(早良図書館),

(7) 西市民センター

- 建物構造 鉄筋コンクリート造地下1階地上4階建(一部5階建)
- 敷地面積 4,338 m<sup>2</sup>
- 延床面積 5,208 m<sup>2</sup>
- 主要施設 ホール(800人固定席), 視聴覚室, 音楽室, 実習室, 会議室, 和室, 託児室, 児童図書室, ホール客室後部に親子室を設置, 図書館(西図書館), 駐車場(32台, 有料)

市民センターの利用状況

○主催者別利用状況

(平成29年度)

| 市民センター<br>区分   | 東                | 博多               | 中央               | 南                | 城南               | 早良               | 西                | 計                   |
|----------------|------------------|------------------|------------------|------------------|------------------|------------------|------------------|---------------------|
| 主催事業           | 251 件<br>9,872 人 | 102 件<br>5,997 人 | 327 件<br>9,181 人 | 98 件<br>7,203 人  | 200 件<br>8,226 人 | 260 件<br>5,434 人 | 134 件<br>3,882 人 | 1,372 件<br>49,795 人 |
| 団体             | 984<br>37,942    | 1,546<br>47,074  | 930<br>40,598    | 1,716<br>58,526  | 861<br>25,023    | 1,163<br>38,785  | 1,045<br>45,911  | 8,245<br>293,859    |
| グループ及び<br>サークル | 3,627<br>61,393  | 2,277<br>34,944  | 4,244<br>57,694  | 2,143<br>17,207  | 1,758<br>21,803  | 1,875<br>22,980  | 2,114<br>23,830  | 18,038<br>239,851   |
| 公共団体           | 689<br>47,173    | 233<br>19,075    | 340<br>37,369    | 455<br>48,168    | 313<br>15,339    | 575<br>27,704    | 914<br>58,405    | 3,519<br>253,233    |
| 計              | 5,551<br>156,380 | 4,158<br>107,090 | 5,841<br>144,842 | 4,412<br>131,104 | 3,132<br>70,391  | 3,873<br>94,903  | 4,207<br>132,028 | 31,174<br>836,738   |

○会場別利用状況

(平成29年度)

| 市民センター<br>区分 | 東                 | 博多                | 中央                | 南                 | 城南                | 早良                | 西                 | 計                    |
|--------------|-------------------|-------------------|-------------------|-------------------|-------------------|-------------------|-------------------|----------------------|
| ホール          | 358 件<br>78,551 人 | 229 件<br>46,748 人 | 345 件<br>74,016 人 | 322 件<br>75,717 人 | 315 件<br>28,611 人 | 240 件<br>41,477 人 | 293 件<br>68,890 人 | 2,102 件<br>414,010 人 |
| 会議室及び<br>研修室 | 3,011<br>49,060   | 1,828<br>32,519   | 2,156<br>29,810   | 1,906<br>24,812   | 1,054<br>19,230   | 1,332<br>23,254   | 1,423<br>28,782   | 12,710<br>207,467    |
| 和室           | 1,188<br>8,407    | 687<br>3,871      | 1,225<br>6,541    | 769<br>4,248      | 569<br>3,262      | 668<br>3,336      | 936<br>6,296      | 6,042<br>35,961      |
| 視聴覚室         | 511<br>14,325     | 358<br>11,668     | 612<br>15,115     | 400<br>12,937     | 279<br>8,186      | 451<br>12,304     | 402<br>11,624     | 3,013<br>86,159      |
| 音楽室          | -<br>-            | 637<br>7,920      | 794<br>10,594     | 686<br>8,374      | 598<br>6,521      | 763<br>10,355     | 750<br>11,141     | 4,228<br>54,905      |
| 実習室          | 483<br>6,037      | 419<br>4,364      | 709<br>8,766      | 329<br>5,016      | 317<br>4,581      | 419<br>4,177      | 403<br>5,295      | 3,079<br>38,236      |
| 計            | 5,551<br>156,380  | 4,158<br>107,090  | 5,841<br>144,842  | 4,412<br>131,104  | 3,132<br>70,391   | 3,873<br>94,903   | 4,207<br>132,028  | 31,174<br>836,738    |

## 5 空港周辺共同利用会館

航空機の騒音による学習活動が著しく阻害されている地域の住民について、その障害の緩和を目的とした、学習、集会等の活動のため設置しています。

|      |                            |
|------|----------------------------|
| 設置数  | 17館                        |
| 利用時間 | 午前9時～午後10時                 |
| 休館日  | 毎週月曜日<br>年末年始（12月29日～1月3日） |
| 施設   | 集会室・学習室・休養室                |

## 6 家庭教育の支援

### (1) 家庭教育支援事業

家庭の教育力の向上や、子どもの基本的な生活習慣の定着に向け、入学説明会等を活用した学習会、家庭教育支援パンフレット活用研修会、早寝・早起き・朝ごはん啓発講演会や家庭で楽しむ読み聞かせ講座などを開催しています。

### (2) 不登校児童生徒の保護者支援事業

自分の子どもが不登校の経験のある保護者が、現在不登校で悩んでいる保護者達を当事者の立場から支援する事業で、同じ親としての目線で悩みを受け止め、共感するという特徴を生かし、保護者の孤立防止や、子どもにとっての家庭支援をしています。

## 7 子ども読書活動の推進

子どもの読書活動の推進に関する法律に基づき、子どもの自主的な読書活動を推進する環境の整備を図るため、平成17年3月に「福岡市子ども読書活動推進計画」を策定。さらに、平成23年5月に第2次計画を策定しました。また、第2次計画策定から6年経過したことを踏まえ、平成29年2月に第3次計画を策定しました。

家庭・地域・学校・図書館等での取組みを促進するため、「福岡市子どもと本の日（毎月23日）」の普及、子ども読書フォーラム、スタンバード文庫事業などを実施しています。

## 8 青少年教育の充実

### (1) 雁の巣児童体育館

本施設は、雁の巣地区児童生徒が米空軍基地（昭和47年撤収）により課外活動の制限を受けることを緩和するために設置されたもので、体育・レクリエーション活動を通じて同地区児童生徒をはじめとする福岡市児童生徒の心身ともに健全な育成を図ることを目的としています。

|       |           |
|-------|-----------|
| ○建物構造 | 鉄骨平屋建     |
| ○敷地面積 | 842㎡      |
| ○延床面積 | 427㎡      |
| ○主要施設 | 体育館、事務室ほか |

|      |   |
|------|---|
| 利用時間 | 午前9時～午後9時                                       |
| 休館日  | 毎週月曜日（月曜日が祝日の場合は翌日以降最初の平日）<br>年末年始（12月29日～1月3日） |

### ○利用状況

（平成29年度）

| 利用団体数 | 団体利用者  | 個人利用者  | 合計      |
|-------|--------|--------|---------|
| 142   | 6,220人 | 8,777人 | 14,997人 |

### (2) 障がい者青年学級

市内特別支援学校高等部を卒業した知的障がいのある青年を対象に、慣れ親しんだ環境、教員のもとで卒業後の家庭生活の自立及び社会生活の状況を把握し、相談等の機会を確保するとともに、孤立しがちな障がいのある青年に学習の機会を提供しています。

#### 29年度障がい者青年学級（7学級）実施状況

| 学級名           | 開設場所           | 開催日数 | 延べ受講者数 |
|---------------|----------------|------|--------|
| 福岡中央<br>（2学級） | 福岡中央特別支援学校     | 16日  | 487人   |
| 若久            | 若久特別支援学校       | 8    | 265    |
| 東福岡           | 東福岡特別支援学校      | 8    | 358    |
| 生の松原          | 生の松原特別支援学校     | 7    | 337    |
| 博多<br>高等学園    | 特別支援学校「博多高等学園」 | 12   | 424    |
| 屋形原           | 屋形原特別支援学校      | 9    | 344    |
| 計（7学級）        |                | 60   | 2,215  |

## 9 成人教育

### P T A 研修事業

子どもの幸せと健全な成長を願う保護者と教師で構成しているP T Aが、社会教育関係団体として、適切な運営と自主的な会員相互の学習等必要な活動を行うため、P T A活動に関する基本的内容についての研修会、研究会等を実施しています。（平成29年度実施状況）

#### ① P T A役員（全体）研修会

P T A活動の効果的な推進に役立てるため、P T Aのあり方と役員の役割について理解するための研修を行っています。（1会場 参加者数 708人）

#### ② P T A研修講座（7区で小・中学校ごとに実施）

各学校におけるP T A活動の推進のため、役員・委員としての基礎的な知識を習得するための研修を行っています。（全13回 参加者数4,503人）

#### ③ P T A研究会（7区で小・中学校ごとに実施）

各単位P T Aが、意見交換や情報交換を行い、P T A活動の効果的な推進を図るために開催している。（全14回 参加者数 3,136人）

#### ④ P T A啓発研修大会

生涯学習の視点に立った研修活動を推進し、会員の資質向上を図るために全市的な講演会等を開催しています。(1会場 参加者数 788人)

#### ⑤ 特別支援教育啓発研修会

特別支援教育への理解を深め、特別支援学校P T Aと小・中学校P T Aとの相互理解・交流を図るための研修を行っています。(1会場 参加者数 955人)

#### ⑥ P T A指導資料の刊行

P T A活動の活性化を図るため、P T A活動の正しい理解と人権尊重の視点に立った活動を目指して、指導資料「歩みにつけるP T A」を刊行し、単位P T Aの役員・委員等に配布しています。(A 4版 66ページ 6,900冊)

#### ⑦ 単位P T A人権教育研修

P T A会員が人権についての理解を深め、学校での人権学習を積極的に受けとめ、人権を尊重し、人の多様性を認め合う地域づくりを目指すために実施しています。

(全495回 参加者数 19,294人)

### 10 社会教育関係職員研修

#### (1) 一般研修

教育委員会や区役所に配置の社会教育関係職員を対象に、行政の推進や社会教育事業の具体的な企画・運営などについて認識を深める研修を実施しています。(2回 受講者数 55人)

#### (2) 基礎研修

公民館職員等を対象に、社会教育に関する基礎研修を実施しています。(4回 受講者数 341人)

#### (3) 人権教育研修

公民館及び社会教育関係団体等における人権教育研修が効果的に実施されるよう、助言・指導にあたる主任社会教育主事等関係職員の人権についての理解を深める研修を実施しています。(4回 受講者数 160人)

#### (4) 社会教育主事講習

社会教育主事の資格取得のための講習に職員を派遣しています。(1回 派遣数 2人)

### 11 社会教育における人権教育の推進

社会教育のあらゆる機会に、基本的人権の尊重を基調とする総合的な視点に立った人権教育を積極的に推進します。

#### (1) 市民を対象とした人権教育の推進

すべての市民が同和問題など、様々な人権問題を自らの課題としてとらえ、人権についての理解や認識を深めるとともに、人権を確立するための方法と手段について学習することができるよう、研修会や指導者研修会を実施しています。また、人権教育の充実を図るため、社会教育関係職員等を対象とした研修を実施しています。

#### (2) 人権啓発地域推進組織の育成・支援

「人権を尊重し、人の多様性を認め合うまち」の実現に向け、地域において、市民が自主的に人権に関する学習や啓発に取り組む人権啓発地域推進組織の育成・支援を行っています。現在、全市144小学校区中141校区(平成30年4月1日現在)で結成され、それぞれの地域の状況に即した、講演会・研修会、人権まつりや人権劇の開催、広報紙の発行、手作り人権カレンダーの作成など、創意工夫をこらした、多彩な取組みが展開されています。

#### (3) 地域の教育力育成・支援事業

地域の自主的・組織的な学習活動及びその成果を実践する活動等を支援し、社会全体で子どもをはぐくむ「共育」を推進する主体の育成・支援を図ります。

#### ○家庭の教育力パワーアップ事業

家庭の教育力の向上を図ることを目的として、保護者同士や地域とのつながりの中で、家庭教育の重要性について理解を深め、保護者として成長しようとする活動を行う地域グループを支援します。

#### ○共生する地域づくり事業

人の多様性を認め合い、共生する地域づくりを推進することを目的として、住民同士の交流や相互理解を図りながら、人権問題の解決に向けた学習や啓発活動を行う地域グループを支援します。

#### ○地域学び場応援事業

生徒の家庭学習の習慣化や学習意欲の向上を図り、学力の向上等につなげることを目的として、中学生を対象に放課後等において補充学習に取り組む地域グループを支援します。

社会教育関係職員等を対象とした人権研修

(平成 29 年度)

| 事業名              | 内 容  | 実施回数     | 参加人数       |
|------------------|--|----------|------------|
| 公民館職員等人権教育研修     | 人権教育を推進する社会教育関係職員としての役割と公民館における人権教育の取組みについての研修                                   | 回<br>140 | 人<br>2,541 |
| 公民館人権教育研修        | 公民館における学級講座に人権教育を位置付け、また組織的な地域ぐるみの活動として推進し住民の人権問題に対する認識を深めるための研修                 | 542      | 25,835     |
| 団体・地域指導者等研修      | 社会教育関係団体指導者や地域指導者を対象に人権問題への理解と、取組みを促進するための研修                                     | 27       | 974        |
| 人権講座<br>人権を考える集い | 地域指導者の人権問題に対する正しい認識と人権意識の高揚を図るための講座及び研修  | 39       | 6,985      |
| 社会教育関係職員研修(再掲)   | 公民館及び社会教育関係団体等における人権教育研修が効果的に実施されるよう、助言・指導にあたる主任社会教育主事等の社会教育関係職員の人権についての理解を深める研修 | 4        | 160        |

研修等関連教材一覧(人権啓発 DVD 平成 29 年度購入分)

| 題 名        | 所要時間 | 内 容 ( ね ら い )  |
|------------|------|--|
| 日本国憲法と部落差別 | 17 分 | 日本国憲法の制定にいたる歴史的背景や特に第 14 条の条文をめぐる論議を踏まえて、憲法における人権尊重の精神、部落差別の不当性について問いかけた作品 |

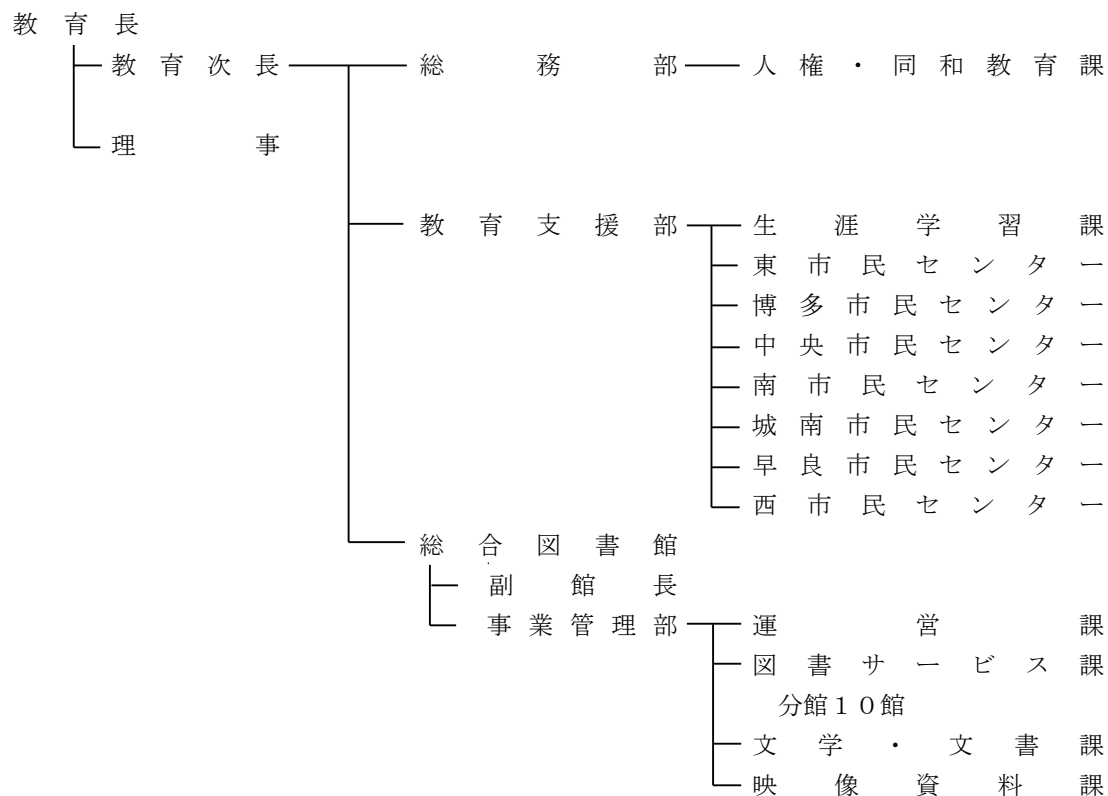


## 12 資料

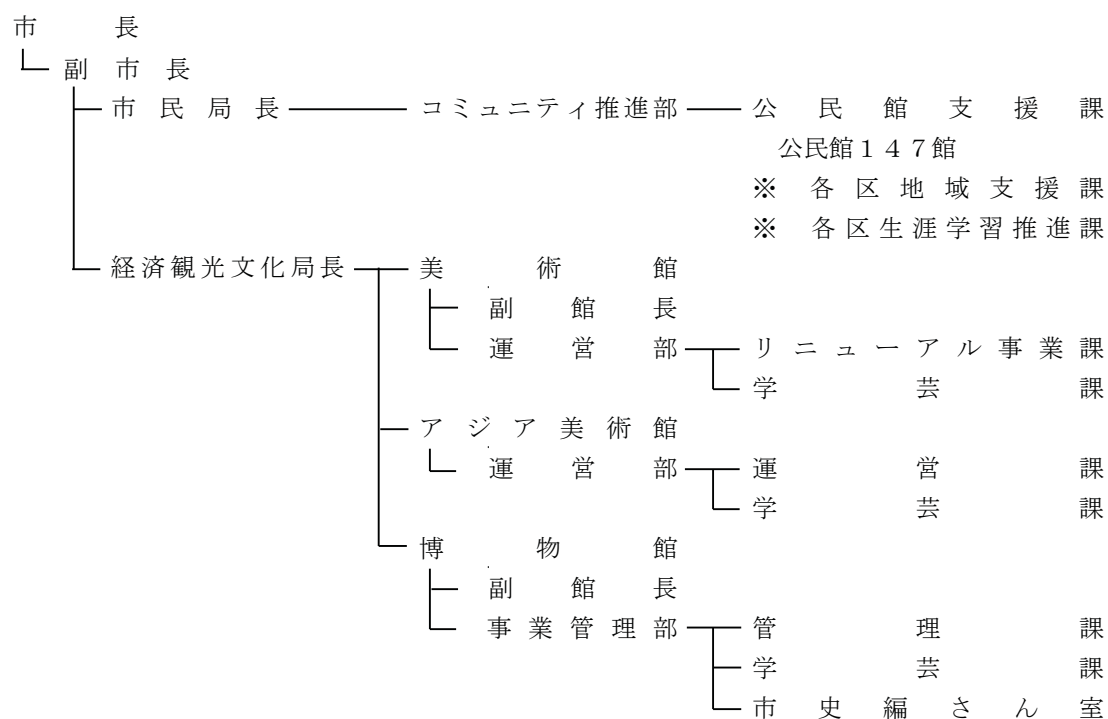
### (1) 主な社会教育担当組織

(H30. 4. 1現在)

#### 教育委員会



#### 市長部局



## (2) 市民センター（区生涯学習推進課）・公民館の体制

生涯学習事業とコミュニティ支援事業を一体的に推進し、地域の課題や住民ニーズに対応した生涯学習事業の充実を図るため、社会教育施設である市民センター・公民館の管理運営及び施設整備業務を市長部局（区役所・市民局）へ移管。（ただし、基幹的業務・専門業務は、引き続き教育委員会が執行）

### ① 教育委員会による執行業務

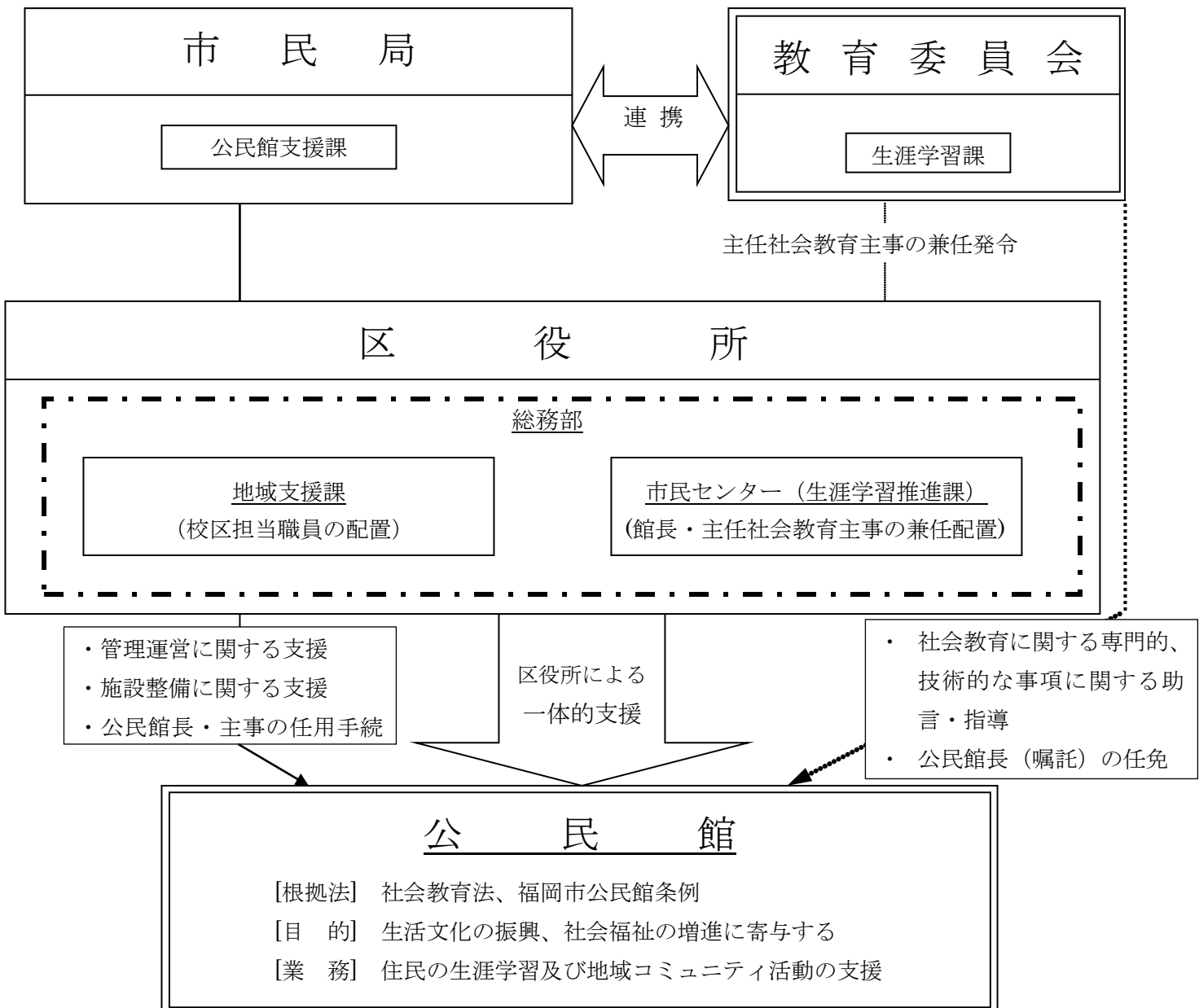
- ◆基幹的業務 = 条例・規則の所管，公民館長の任免 等
- ◆専門的業務 = 社会教育に関する専門的・技術的事項に関する助言・指導

### ② 市民部局による執行業務

- ◆管理運営業務 = 施設の管理，各種事業の実施，地域コミュニティ支援 等
- ◆施設整備業務 = 施設の設置・改築や維持補修 等

（注）市民センターの会議室等の貸出業務，施設の維持管理業務等について，平成24年度から指定管理者制度を導入

（体制図）



## (3) 社会教育施設等一覧

## 公民館 (147館)

(平成30年7月1日現在)

| 館番        | 館名   | 所在地             | 電話番号     | 開設年月日      | 館舎面積 |
|-----------|------|-----------------|----------|------------|------|
| 東区 (28館)  |      |                 |          |            |      |
| 14        | 馬出   | 東区馬出一丁目12-33    | 651-0605 | S28. 4. 1  | 496㎡ |
| 20        | 筥松   | 東区筥松一丁目21-1     | 621-4999 | S28. 1. 1  | 496  |
| 28        | 箱崎   | 東区箱崎一丁目27-17    | 651-7708 | S27. 1. 1  | 496  |
| 40        | 香椎   | 東区香椎駅前二丁目17-19  | 661-3258 | S30. 2. 1  | 496  |
| 41        | 多々良  | 東区多々良一丁目56-2    | 691-3767 | S30. 2. 1  | 496  |
| 42        | 名島   | 東区名島二丁目42-26    | 681-0155 | S31. 4. 1  | 496  |
| 48        | 和白   | 東区和白三丁目28-31    | 606-3001 | S35. 8. 27 | 496  |
| 53        | 香住丘  | 東区香住ヶ丘一丁目27-1   | 681-4704 | S37. 4. 1  | 496  |
| 61        | 千早   | 東区千早六丁目2-21-101 | 661-3240 | S40. 7. 12 | 337  |
| 67        | 志賀   | 東区大字志賀島736-60   | 603-6706 | S46. 4. 5  | 338  |
|           | 勝馬分館 | 東区大字勝馬1587-2    |          | H13. 4. 1  | 329  |
| 68        | 西戸崎  | 東区西戸崎五丁目1-1     | 603-0201 | S46. 4. 5  | 496  |
| 78        | 若宮   | 東区若宮三丁目27-1     | 662-5454 | S51. 4. 1  | 496  |
| 80        | 美和台  | 東区美和台一丁目3-12    | 607-0294 | S52. 4. 1  | 496  |
| 81        | 城浜   | 東区城浜団地32-2      | 671-6181 | S52. 4. 1  | 496  |
| 83        | 和白東  | 東区高美台二丁目1-8     | 607-2442 | S53. 4. 1  | 496  |
| 85        | 八田   | 東区八田二丁目16-20    | 681-5371 | S53. 12. 1 | 496  |
| 97        | 舞松原  | 東区水谷一丁目7-13     | 672-2199 | S56. 4. 1  | 496  |
| 102       | 香椎東  | 東区香椎台一丁目3-7     | 672-7098 | S57. 4. 1  | 496  |
| 115       | 奈多   | 東区奈多二丁目14-2     | 607-4697 | S60. 4. 1  | 496  |
| 116       | 青葉   | 東区青葉三丁目10-8     | 691-9799 | S60. 4. 1  | 496  |
| 122       | 香椎浜  | 東区香椎浜二丁目4-31    | 682-1697 | S62. 4. 1  | 496  |
| 124       | 香椎下原 | 東区下原一丁目4-2      | 682-6334 | H1. 4. 1   | 496  |
| 128       | 東箱崎  | 東区箱崎七丁目16-23    | 632-4127 | H3. 4. 1   | 496  |
| 129       | 千早西  | 東区千早三丁目3-3      | 683-3933 | H4. 4. 1   | 496  |
| 138       | 松島   | 東区松島三丁目15-11    | 612-1533 | H8. 4. 1   | 496  |
| 140       | 香陵   | 東区香椎浜一丁目8-7     | 663-4485 | H8. 10. 29 | 496  |
| 142       | 三苦   | 東区三苦三丁目3-41     | 606-4511 | H11. 4. 1  | 496  |
| 145       | 照葉   | 東区香椎照葉二丁目2-12   | 674-3101 | H21. 7. 1  | 496  |
| 博多区 (22館) |      |                 |          |            |      |
| 3         | 冷泉   | 博多区上川端町6-25     | 281-2245 | S29. 4. 1  | 496  |
| 4         | 奈良屋  | 博多区奈良屋町1-6      | 271-4461 | S29. 4. 1  | 652  |
| 5         | 御供所  | 博多区上呉服町2-27     | 281-5512 | S29. 4. 1  | 496  |
| 6         | 大浜   | 博多区下呉服町10-15    | 281-0343 | S28. 4. 1  | 496  |
| 11        | 住吉   | 博多区住吉五丁目6-1     | 441-6955 | S29. 4. 1  | 496  |
| 13        | 東光   | 博多区東比恵二丁目21-22  | 441-7792 | S28. 1. 1  | 496  |
| 15        | 千代   | 博多区千代一丁目20-11   | 651-0066 | S28. 4. 1  | 496  |
| 18        | 吉塚   | 博多区吉塚二丁目21-15   | 611-6320 | S28. 4. 1  | 496  |
| 19        | 東住吉  | 博多区博多駅前四丁目11-12 | 431-1271 | S27. 4. 1  | 496  |

| 館番        | 館名  | 所在地             | 電話番号     | 開設年月日      | 館舎面積 |
|-----------|-----|-----------------|----------|------------|------|
| 24        | 席田  | 博多区空港前三丁目19-32  | 611-0315 | S27. 1. 1  | 496  |
| 27        | 月隈  | 博多区月隈三丁目27-3    | 503-4106 | S28. 1. 1  | 496  |
| 43        | 那珂  | 博多区那珂三丁目10-2    | 471-9329 | S35. 4. 1  | 496  |
| 44        | 板付  | 博多区麦野一丁目29-12   | 581-1117 | S30. 4. 5  | 496  |
| 45        | 那珂南 | 博多区元町三丁目1-2     | 571-4319 | S35. 4. 1  | 496  |
| 52        | 春住  | 博多区博多駅南三丁目11-30 | 441-6269 | S37. 3. 29 | 496  |
| 71        | 東吉塚 | 博多区吉塚六丁目6-10    | 611-2001 | S49. 4. 1  | 496  |
| 87        | 板付北 | 博多区板付二丁目2-20    | 574-0651 | S54. 2. 1  | 496  |
| 88        | 東月隈 | 博多区東月隈四丁目3-1    | 504-1360 | S54. 4. 1  | 496  |
| 89        | 美野島 | 博多区美野島二丁目6-11   | 474-0070 | S54. 4. 1  | 496  |
| 113       | 三筑  | 博多区三筑二丁目9-4     | 573-4664 | S59. 4. 1  | 496  |
| 125       | 弥生  | 博多区那珂四丁目9-2     | 451-4534 | H1. 4. 1   | 496  |
| 144       | 堅粕  | 博多区博多駅東一丁目8-2   | 473-6010 | H16. 8. 1  | 496  |
| 中央区 (14館) |     |                 |          |            |      |
| 1         | 大名  | 中央区大名二丁目6-53    | 751-4212 | S29. 4. 1  | 519  |
| 2         | 当仁  | 中央区唐人町三丁目1-11   | 751-6824 | S28. 4. 1  | 496  |
| 7         | 簀子  | 中央区大手門三丁目10-7   | 712-2268 | S29. 4. 1  | 496  |
| 8         | 警固  | 中央区警固一丁目11-2    | 731-4655 | S29. 4. 1  | 496  |
| 10        | 春吉  | 中央区春吉一丁目17-13   | 761-2528 | S29. 4. 1  | 496  |
| 12        | 草ヶ江 | 中央区六本松一丁目11-1   | 741-7998 | S28. 4. 1  | 496  |
| 21        | 平尾  | 中央区平尾三丁目29-23   | 531-6885 | S29. 4. 1  | 496  |
| 22        | 高宮  | 中央区大宮二丁目2-11    | 531-0029 | S29. 4. 1  | 496  |
| 37        | 赤坂  | 中央区赤坂二丁目5-126   | 751-4691 | S29. 9. 1  | 496  |
| 55        | 笹丘  | 中央区笹丘一丁目13-41   | 761-7375 | S37. 4. 1  | 496  |
| 57        | 舞鶴  | 中央区舞鶴二丁目6-1     | 771-3541 | S39. 1. 15 | 496  |
| 60        | 南当仁 | 中央区今川二丁目11-15   | 741-9053 | S40. 4. 12 | 332  |
| 63        | 小笹  | 中央区平和五丁目13-75   | 531-9428 | S42. 5. 4  | 496  |
| 98        | 福浜  | 中央区福浜一丁目2-2     | 761-8060 | S56. 4. 1  | 496  |
| 南区 (25館)  |     |                 |          |            |      |
| 25        | 三宅  | 南区三宅二丁目25-42    | 541-1088 | S27. 1. 1  | 496  |
| 26        | 花畑  | 南区花畑三丁目35-6     | 566-9061 | S27. 1. 1  | 496  |
| 33        | 玉川  | 南区向野一丁目3-23     | 541-3212 | S28. 1. 1  | 496  |
| 36        | 西高宮 | 南区平和一丁目7-16     | 531-4767 | S29. 4. 1  | 496  |
| 38        | 日佐  | 南区的場二丁目17-6     | 591-5542 | S29. 10. 1 | 496  |
| 46        | 大楠  | 南区大楠一丁目22-13    | 521-7044 | S33. 4. 1  | 496  |
| 54        | 若久  | 南区若久一丁目11-20    | 541-4200 | S37. 4. 1  | 496  |
| 58        | 宮竹  | 南区井尻二丁目4-17     | 581-5050 | S39. 7. 15 | 496  |
| 65        | 長住  | 南区西長住二丁目4-3     | 551-4189 | S44. 4. 1  | 496  |
| 66        | 老司  | 南区老司三丁目1-8      | 565-1700 | S45. 4. 1  | 496  |
| 69        | 西花畑 | 南区花畑四丁目6-8      | 567-0072 | S48. 6. 25 | 496  |

| 館番        | 館名  | 所在地            | 電話番号     | 開設年月日       | 館舎面積   |
|-----------|-----|----------------|----------|-------------|--------|
| 73        | 筑紫丘 | 南区筑紫丘二丁目22-15  | 512-6477 | S49. 10. 15 | 496    |
| 75        | 長丘  | 南区長丘二丁目22-23   | 511-0456 | S50. 4. 1   | 496    |
| 79        | 弥永  | 南区弥永団地30-1     | 582-4645 | S51. 4. 1   | 496    |
| 82        | 東花畑 | 南区屋形原二丁目8-3    | 511-6655 | S52. 4. 1   | 496    |
| 103       | 弥永西 | 南区弥永二丁目14-1    | 582-9620 | S57. 4. 1   | 496    |
| 104       | 東若久 | 南区若久六丁目30-12   | 541-9548 | S57. 4. 1   | 496    |
| 109       | 鶴田  | 南区鶴田四丁目51-30   | 566-2593 | S58. 4. 1   | 496    |
| 117       | 野多目 | 南区野多目二丁目8-12   | 565-4223 | S60. 4. 1   | 496    |
| 120       | 高木  | 南区高木三丁目11-7    | 585-1332 | S61. 12. 1  | 496    |
| 123       | 大池  | 南区寺塚二丁目9-11    | 511-4231 | S63. 4. 1   | 496    |
| 126       | 塩原  | 南区塩原一丁目27-2    | 541-0547 | H2. 4. 1    | 496    |
| 130       | 柏原  | 南区柏原五丁目20-10   | 565-8978 | H4. 4. 1    | 331    |
| 135       | 西長住 | 南区西長住二丁目29-15  | 551-3515 | H5. 9. 1    | 332    |
| 141       | 横手  | 南区横手四丁目24-9    | 572-5661 | H10. 4. 1   | 496    |
| 城南区 (11館) |     |                |          |             |        |
| 17        | 長尾  | 城南区長尾一丁目3-14   | 871-5619 | S27. 4. 1   | 496    |
| 35        | 鳥飼  | 城南区鳥飼四丁目13-1   | 821-5227 | S28. 4. 1   | 496    |
| 59        | 別府  | 城南区別府一丁目15-19  | 821-7489 | S39. 7. 15  | 496    |
| 64        | 七隈  | 城南区七隈四丁目26-38  | 871-6905 | S44. 4. 1   | 496    |
| 76        | 堤   | 城南区樋井川七丁目21-1  | 863-5533 | S50. 4. 1   | 496    |
| 90        | 城南  | 城南区茶山六丁目21-5   | 843-9418 | S54. 9. 1   | 496    |
| 95        | 片江  | 城南区片江五丁目35-20  | 871-1219 | S55. 8. 11  | 496    |
| 96        | 金山  | 城南区友丘六丁目9-36   | 801-2830 | S55. 10. 1  | 496    |
| 99        | 南片江 | 城南区南片江一丁目24-21 | 862-2453 | S56. 4. 1   | 496    |
| 110       | 田島  | 城南区田島三丁目7-29   | 822-0307 | S58. 4. 1   | 496    |
| 118       | 堤丘  | 城南区堤一丁目20-2    | 861-4821 | S61. 4. 1   | 496    |
| 早良区 (24館) |     |                |          |             |        |
| 9         | 西新  | 早良区西新二丁目10-10  | 851-9925 | S28. 4. 1   | 496    |
| 16        | 原   | 早良区原二丁目5-2     | 821-6414 | S27. 1. 1   | 496    |
| 34        | 高取  | 早良区高取一丁目14-13  | 851-9705 | S28. 4. 1   | 496    |
| 39        | 田隈  | 早良区野芥二丁目8-1    | 863-7151 | S29. 10. 1  | 496    |
| 56        | 室見  | 早良区室見三丁目2-18   | 843-9577 | S38. 5. 1   | 496    |
| 62        | 百道  | 早良区百道二丁目7-11   | 831-2401 | S41. 5. 1   | 332    |
| 70        | 原西  | 早良区原五丁目12-16   | 851-7683 | S48. 6. 1   | 496    |
| 74        | 早良  | 早良区早良二丁目9-33   | 804-2420 | S50. 3. 1   | 1, 064 |
| 84        | 原北  | 早良区南庄四丁目4-11   | 831-7556 | S53. 4. 1   | 496    |
| 86        | 飯倉  | 早良区飯倉七丁目29-27  | 864-0818 | S54. 1. 4   | 496    |
| 92        | 賀茂  | 早良区賀茂一丁目33-7   | 863-7741 | S55. 4. 1   | 496    |
| 93        | 有田  | 早良区次郎丸一丁目1-6   | 861-7679 | S55. 4. 1   | 496    |
| 100       | 野芥  | 早良区野芥七丁目23-20  | 862-3119 | S56. 4. 1   | 496    |

| 館番       | 館名   | 所在地            | 電話番号     | 開設年月日      | 館舎面積 |
|----------|------|----------------|----------|------------|------|
| 105      | 大原   | 早良区原四丁目8-13    | 822-0428 | S57. 4. 1  | 496  |
| 106      | 四箇田  | 早良区四箇六丁目5-26   | 811-2180 | S57. 4. 1  | 496  |
| 114      | 飯原   | 早良区原七丁目3-21    | 864-4545 | S59. 4. 1  | 496  |
| 121      | 有住   | 早良区室住団地4-1     | 822-0352 | S61. 12. 1 | 496  |
| 127      | 田村   | 早良区田村三丁目22-13  | 862-7349 | H2. 9. 1   | 332  |
| 131      | 内野   | 早良区内野八丁目1-5    | 804-8512 | H4. 4. 1   | 331  |
|          | 曲淵分館 | 早良区大字曲淵700-1   |          | H21. 4. 1  | 324  |
| 133      | 飯倉中央 | 早良区飯倉二丁目21-1   | 851-3565 | H4. 9. 1   | 432  |
| 134      | 小田部  | 早良区小田部六丁目6-10  | 851-8846 | H5. 4. 1   | 496  |
| 136      | 入部   | 早良区東入部二丁目14-14 | 803-1247 | H5. 9. 1   | 496  |
| 137      | 脇山   | 早良区大字脇山2474-4  | 803-1815 | H6. 9. 14  | 496  |
| 139      | 百道浜  | 早良区百道浜三丁目6-24  | 845-5859 | H8. 4. 1   | 496  |
| 西区 (23館) |      |                |          |            |      |
| 23       | 姪浜   | 西区姪の浜二丁目10-6   | 881-0384 | S28. 1. 1  | 496  |
| 29       | 耆岐   | 西区拾六町団地1-14    | 881-1093 | S27. 1. 1  | 496  |
| 30       | 能古   | 西区能古726-9      | 881-0873 | S28. 4. 1  | 496  |
| 31       | 玄洋   | 西区横浜一丁目2-1     | 806-9811 | S27. 1. 1  | 496  |
| 32       | 今津   | 西区今津2131-3     | 806-2021 | S27. 1. 1  | 496  |
| 47       | 金武   | 西区大字金武2136-1   | 812-1967 | S35. 8. 27 | 496  |
| 49       | 周船寺  | 西区大字飯氏876-1    | 806-1371 | S36. 4. 1  | 496  |
| 50       | 元岡   | 西区太郎丸一丁目3-41   | 806-5132 | S36. 4. 1  | 496  |
| 51       | 北崎   | 西区大字宮浦1978-1   | 809-1733 | S36. 4. 1  | 496  |
| 72       | 玄界   | 西区大字玄界島21-3    | 809-1243 | S49. 4. 1  | 496  |
| 77       | 下山門  | 西区下山門四丁目14-38  | 881-8383 | S50. 4. 1  | 496  |
| 91       | 内浜   | 西区小戸四丁目11-32   | 882-1371 | S54. 9. 1  | 496  |
| 94       | 耆岐南  | 西区戸切二丁目18-20   | 812-0686 | S55. 4. 1  | 496  |
| 101      | 西陵   | 西区上山門三丁目5-1    | 891-6342 | S56. 5. 11 | 496  |
| 107      | 耆岐東  | 西区橋本一丁目14-2    | 811-2185 | S57. 4. 1  | 496  |
| 108      | 石丸   | 西区石丸二丁目5-10    | 881-4983 | S57. 9. 1  | 496  |
| 111      | 福重   | 西区福重四丁目25-2    | 882-1839 | S58. 4. 1  | 496  |
| 112      | 愛宕   | 西区愛宕四丁目11-11   | 891-7962 | S58. 11. 1 | 496  |
| 119      | 城原   | 西区上山門一丁目26-12  | 891-7966 | S61. 4. 1  | 496  |
| 132      | 今宿   | 西区今宿青木138-1    | 806-0242 | H4. 4. 1   | 496  |
| 143      | 愛宕浜  | 西区愛宕浜四丁目41-10  | 885-4551 | H11. 4. 1  | 496  |
|          | 小呂分館 | 西区大字小呂島61-1    | 805-2013 | H2. 4. 1   | 282  |
| 146      | 姪北   | 西区姪の浜二丁目20-28  | 895-1075 | H22. 4. 1  | 496  |
| 147      | 西都   | 西区女原北12-11     | 834-2352 | H29. 4. 1  | 496  |

その他

| 施設名              | 所在地           | 電話番号     | 設置年月日      | 延床面積㎡   |
|------------------|---------------|----------|------------|---------|
| 雁の巣児童体育館         | 東区雁の巣一丁目6-20  | 606-3457 | S46. 4. 1  | 427     |
| 東市民センター          | 東区千早四丁目21-45  | 674-3981 | H28. 6. 4  | 11, 566 |
| 博多市民センター         | 博多区山王一丁目13-10 | 472-5991 | S58. 8. 26 | 4, 725  |
| 中央市民センター         | 中央区赤坂二丁目5-8   | 714-5521 | S55. 3. 23 | 3, 888  |
| 南市民センター          | 南区塩原二丁目8-2    | 561-2981 | S53. 7. 22 | 5, 218  |
| 城南市民センター         | 城南区片江五丁目3-25  | 862-2141 | S59. 8. 1  | 4, 043  |
| 早良市民センター         | 早良区百道二丁目2-1   | 831-2321 | S57. 2. 14 | 4, 094  |
| 西市民センター          | 西区内浜一丁目4-39   | 891-7021 | S63. 3. 1  | 5, 208  |
| 埋蔵文化財センター        | 博多区井相田二丁目1-94 | 571-2921 | S57. 2. 22 | 10, 713 |
| 福岡市総合図書館         | 早良区百道浜三丁目7-1  | 852-0600 | H8. 4. 1   | 24, 120 |
| 東図書館             | 東区千早四丁目21-45  | 674-3982 | H28. 6. 4  | 753     |
| 和白図書館            | 東区和白丘一丁目22-27 | 608-8490 | H15. 8. 9  | 644     |
| 博多図書館            | 博多区山王一丁目13-10 | 472-5996 | H8. 4. 1   | 541     |
| 博多南図書館           | 博多区南本町二丁目3-1  | 502-8580 | H12. 1. 30 | 563     |
| 中央図書館            | 中央区赤坂二丁目5-8   | 751-9534 | H8. 4. 1   | 486     |
| 南図書館             | 南区塩原二丁目8-2    | 561-3048 | H8. 4. 1   | 478     |
| 城南図書館            | 城南区片江五丁目3-25  | 864-4823 | H8. 4. 1   | 562     |
| 早良図書館            | 早良区百道二丁目2-1   | 845-8835 | H8. 4. 1   | 520     |
| 西図書館             | 西区内浜一丁目4-39   | 884-3874 | H8. 4. 1   | 552     |
| 西部図書館            | 西区西都二丁目1-1    | 807-8802 | H22. 7. 20 | 610     |
| 美術館              | 中央区大濠公園1-6    | 714-6051 | S54. 11. 3 | 14, 526 |
| アジア美術館           | 博多区下川端町3-1    | 263-1100 | H11. 1. 1  | 9, 101  |
| 博物館              | 早良区百道浜三丁目1-1  | 845-5011 | H2. 10. 18 | 16, 728 |
| 空港周辺共同利用会館 席田会館  | 博多区東平尾二丁目20-1 | 611-0051 | S46. 4. 1  | 610     |
| 空港周辺共同利用会館 月隈会館  | 博多区月隈六丁目23-17 | 504-1624 | S51. 4. 1  | 657     |
| 空港周辺共同利用会館 菅松会館  | 東区原田二丁目8-25   | 611-8522 | S52. 4. 1  | 591     |
| 空港周辺共同利用会館 箱崎会館  | 東区箱崎一丁目36-41  | 641-0525 | S53. 4. 1  | 574     |
| 空港周辺共同利用会館 東吉塚会館 | 博多区吉塚本町10-24  | 622-5541 | S53. 4. 1  | 560     |
| 空港周辺共同利用会館 吉塚会館  | 博多区吉塚五丁目15-3  | 611-5755 | S54. 5. 1  | 560     |
| 空港周辺共同利用会館 板付会館  | 博多区麦野一丁目1-5   | 573-4687 | S54. 4. 16 | 550     |
| 空港周辺共同利用会館 那珂南会館 | 博多区光丘町一丁目2-1  | 572-1153 | S54. 5. 15 | 569     |
| 空港周辺共同利用会館 東月隈会館 | 博多区浦田一丁目20-1  | 503-5539 | S55. 4. 15 | 547     |
| 空港周辺共同利用会館 東光会館  | 博多区東光二丁目20-10 | 473-7432 | S55. 4. 15 | 564     |
| 空港周辺共同利用会館 板付北会館 | 博多区板付二丁目13-25 | 582-3750 | S55. 10. 1 | 561     |
| 空港周辺共同利用会館 那珂会館  | 博多区東那珂一丁目13-9 | 473-7763 | S56. 7. 15 | 559     |
| 空港周辺共同利用会館 馬出会館  | 東区馬出五丁目34-14  | 641-5571 | S57. 3. 1  | 562     |
| 空港周辺共同利用会館 三筑会館  | 博多区諸岡六丁目31-31 | 572-8005 | S59. 4. 1  | 560     |
| 空港周辺共同利用会館 弥生会館  | 博多区諸岡一丁目18-11 | 573-0271 | H 4. 4. 1  | 572     |
| 空港周辺共同利用会館 東箱崎会館 | 東区箱崎七丁目3-4    | 631-2027 | H 6. 4. 1  | 572     |
| 空港周辺共同利用会館 松島会館  | 東区松島一丁目10-17  | 622-7811 | H 7. 4. 1  | 590     |

(4) 附属機関

① 福岡市社会教育委員

(30.9.1 現在)

|        |   |   |
|--------|---|---|
| 設置目的等  | 社会教育法第15条及び福岡市社会教育委員条例第1条の規定により、社会教育に関する諸計画の立案，研究調査などを行うため設置するもの。<br>また，社会教育法13条に基づき社会教育関係団体に補助金を交付する際は，社会教育委員の会議での意見を聴取する。 |   |
| 設置年月日  | 昭和25年4月18日  |   |
| 根拠法令等  | 社会教育法、福岡市社会教育委員条例   |   |
| 主管課    | 生涯学習課   |   |
| 任期     | 2年  |   |
| 現員     | 20名   |   |
| 構成員・名簿 | 〈学校教育関係者〉   | 松尾 友子 増田 瑞穂   |
|        | 〈社会教育関係者〉   | 石内 絵衣子 西村 早苗 木内 潤子 平川 みどり 高田 保男 山本 啓湖<br>緒方 蓉子 上村 篤子 下山 いわ子 |
|        | 〈家庭教育関係者〉   | 長阿彌 幹生 三宅 玲子  |
|        | 〈学識経験者〉   | 稲員 稔夫 楠 正信 古市 勝也 徳成 晃隆 圓入 智仁 添田 祥史<br>植上 一希                 |
|        |   |   |

② 市民センター運営審議会

(30.8.1 現在)

|        |   |  |  |  |  |  |  |   |
|--------|---|--|--|--|--|--|--|---|
| 設置目的等  | 館長の諮問に応じ，市民センターにおける各種の事業の企画・実施につき調査審議を行う。 |  |  |  |  |  |  |   |
| 設置年月日  | 昭和52年7月16日                                |  |  |  |  |  |  |   |
| 根拠法令等  | 社会教育法、福岡市立市民センター条例                        |  |  |  |  |  |  |   |
| 主管課    | 各区生涯学習推進課                                 |  |  |  |  |  |  |   |
| 任期     | 2年  |  |  |  |  |  |  |   |
| 構成員・名簿 | センター(現員)                                  | 東(14)  | 博多(15)   | 中央(14)   | 南(15)  | 城南(14)   | 早良(14)   | 西(15)   |
|        | 〈学校教育関係者〉                                 | 木村 真美<br>扇 哲久  | 北原 涼子<br>細田 秀樹   | 馬場 泰弘<br>古賀 理絵   | 樋口 信一<br>中原 泰造   | 中村 俊秀<br>鶴 眞   | 村上 慶太<br>吉野 泰介   | 日高 清憲<br>廣瀬 桂次  |
|        | 〈社会教育関係者〉                                 | 丸岡 良光<br>山下喜久男<br>堤 幸子<br>川添 浩美<br>山下 由美<br>大寶 孝子<br>三宅 弘行<br>熊谷 知子<br>花田 健司 | 西牟田 正美<br>檜橋 貞雄<br>後藤 るり<br>大塚かおり<br>野田登美香<br>徳安 和美<br>山下 靖光<br>茅畷 清実<br>林 君子<br>富岡 仁子 | 遠藤 市郎<br>平川みどり<br>木内 潤子<br>星野 俊幸<br>上田 由美子<br>大城 由香利<br>清水 勝信<br>原 敏子<br>武居 敦子 | 大坪 啓輔<br>田中美也子<br>戸部田宣子<br>西村大戸志<br>篠隈 明美<br>橋本 繁義<br>桐島 正則<br>出崎 修三<br>岩子 律二<br>森田真由美 | 中村 拓紀<br>出利葉 真一郎<br>石川 節子<br>伊東 徹<br>門田 行子<br>石内絵衣子<br>上野 善和<br>緒方 公代<br>谷村 幸子 | 上菌 幸則<br>片渕 輝昭<br>田中奈津江<br>本堀ひとみ<br>田中 淳子<br>緒方 豊子<br>長 ハル<br>吉田 恒代<br>村上 美知 | 禅院 幸子<br>三瀬 美佐<br>瀬村 康代<br>吉田 直信<br>田嶋 悦子<br>松浦 喬<br>山口 清一<br>高木 証彌<br>山本 啓湖<br>萩原香代子 |
|        | 〈家庭教育関係者〉                                 | 渋谷紀勢子  | 上田 裕子  | 吉丸美代子  | 茅野 美幸  | 毛利 清司  | 岸川なつ代  | 星野 敦子   |
|        | 〈学識経験者〉                                   | 緒方 泉<br>田村 典明  | 古市 勝也<br>浮田 英彦   | 坂本 昭<br>原 志津子  | 河野 洋子<br>伊藤 文一   | 吉川 昌子<br>添田 祥史   | 田代 裕一<br>長谷川伸子   | 吉武 春光<br>石田 幸子  |

(5) PTA

(30.9.1 現在)

| 名称               | 代表者    | 所在地                         | 会員数(人)   | 主な事業                               |
|------------------|--------|-----------------------------|----------|------------------------------------|
| 福岡市PTA協議会        | 西方 俊司  | 中央区天神一丁目10番1号<br>(福岡市庁舎北別館) | 約118,000 | 研修活動<br>広報活動<br>環境づくり活動<br>条件づくり活動 |
| 福岡市立特別支援学校PTA連合会 | 山口 信一郎 | 東区青葉三丁目8番1号<br>(東福岡特別支援学校内) | 約1,500   |                                    |
| 福岡市立高等学校PTA連合会   | 井上 文生  | 西区愛宕浜三丁目2番2号<br>(福岡女子高等学校内) | 約3,600   |                                    |



## (6) 福岡市公民館のあゆみ

### ①社会教育協議会時代

昭和 22 年、敗戦により混乱の極に達した社会情勢を救い、社会の秩序を正し、道義を高揚するには、社会教育の振興に待たねばならないと、本市は小学校長を社会教育推進員として委嘱した（学務課が担当）。

昭和 23 年 7 月、社会教育課が新設され、10 月に課の体制が整うとともに、社会教育協議会の設置案がつくられ、昭和 24 年から同 26 年にかけて、社会教育協議会の結成が、各校区で急速に進められた。

社会教育協議会は、社会共同連帯の責任意識のもとに、文部省によって奨励されてきた公民館運動の精神をとりいれて、社会教育の振興に努めた。また、組織としては、社会教育推進員の小学校長、再組織された婦人会、PTA、青年団等の社会教育関係団体長、学識経験者等 1 校区 40 名程度の小学校区単位で連絡協議会が設けられた。事業としては、社会教育関係団体との緊密な連絡を図り協調のもとに、敬老会、成人祭、講演会等、主として市民の協力を前提とする大きな事業を開催し、市民の心を結びつける活動を続けてきた。

### ②公民館の発足

昭和 25 年頃、公民館設置の気運が市民の間に盛り上がり、昭和 25 年 4 月に委嘱された社会教育委員の会議の中心議題となった。

特に、昭和 26 年当初、全市に公民館を設置する計画案が出され、この計画を実現するために、専門委員会が設けられ、約 3 ヶ月間、10 数回にわたって会議が開催され、公民館の設置方針案が作られた。

昭和 26 年 12 月に市議会に公民館設置案が上程され、

- ①小学校区毎に設置する。
- ②周辺地区より都心部に及ぼす。
- ③設置年月日は昭和 27 年 1 月 1 日とする。

等の基本方針が決定され、3 月までの 3 ヶ月間の経費として予算 50 万円が計上された。

その後、速やかに市内全校区に公民館を設置すべしとの方針から、まず 10 館の設置が決定され、今津、今宿、壱岐、原、長尾、花畑、三宅、席田、東住吉、箱崎の公民館が設置された。

### ③公民館建設のあゆみ

本市の社会教育体制は、昭和 26 年に制定された福岡市公民館条例に基づき、昭和 27 年 1 月 1 日に公民館が設置されてから実質的に発足した。以来、1 小学校区 1 公民館という原則にたつて、市民の日常的な社会教育の中心施設としての公民館が整備された。

当初、公民館用地は地元で準備し、建物は講堂、ステージを主としたもので、建築にあたっては市が 100 万円を補助した。

昭和 30 年以降同 46 年まで、公民館舎の基準面積は、60 坪で市が建設し、そのうちの一部を地元が負担した。また、昭和 30 年代の前半は、町村合併にともない、公民館の数も増えてきた。昭和 47 年度からは、全額市費で 80 坪の公民館を建設、さらに、昭和 52 年度からは 84 坪で鉄筋の公民館を建設した。また、昭和 52 年度からは、用地を市費で取得するとともに、昭和 53 年度からは、人口の都市集中化とドーナツ化による市周辺部の飛躍的な発展に対応するため、建設用地を先行取得するなど用地確保に積極的に努めるとともに建築数を増加させ、公民館未設置校区の解消に努めた。

昭和 61 年度からは、公民館舎の建設面積を 100 坪に、平成 6 年度からは、学校週 5 日制による児童、生徒の地域への受け入れや地域コミュニティ活動支援などの要請に応えるため、150 坪に拡充した。

#### ④社会教育専門施設の整備

それまでの社会教育は、公民館を中心に展開されてきたが、多様化、高度化する市民の学習要求に応え、専門的な社会教育施設の整備が進められた。

昭和 42 年以降、油山青年の家、青年センター、少年文化会館、市民体育館、今宿野外活動センター、歴史資料館、市民図書館、婦人会館及び美術館等の全市を対象とする社会教育施設が逐次設置された。

昭和 47 年には政令指定都市となり、5 行政区の設置を契機に、各区の中心施設かつ中央公民館として市民センターの建設構想が進められ、昭和 52 年に開館した東市民センターに続き、南、中央、西（現早良）、博多の各市民センターが、7 行政区となった昭和 57 年以降、城南、西の各市民センターが順に設置された。

また、昭和 57 年には、埋蔵文化財センター、昭和 59 年には背振少年自然の家、平成元年には海の中道青少年海の家、平成 2 年には博物館、平成 8 年には総合図書館、平成 11 年にはアジア美術館が設置されるなど、社会教育施設の整備が図られてきた。

#### ⑤生涯学習時代を迎えて

自由時間の増大、産業構造の転換などを背景に、市民の生涯学習への関心が高まる中で、国においては、21 世紀社会を展望し、生涯学習社会の実現に向け、平成 2 年 7 月『生涯学習の振興のための施策の推進体制等の整備に関する法律』が制定されて、本格的な取り組みが始められた。

その後、平成 3 年 6 月には、国の生涯学習審議会の社会教育文科審議会施設部会が『公民館の整備・運営のあり方について』の中間答申をまとめ、その中で、公民館が「地域における生涯学習を推進する中核的な施設として、他の生涯学習関連施設との連携の中心」となり、一層発展していくための具体的な整備、運営のあり方を示した。

本市においては、公民館を取り巻く社会環境が大きく変化する中で、新しい時代に対応した公民館のあり方について、生涯学習時代への対応及びコミュニティ形成の観点から検討し、平成 4 年 4 月、本市社会教育施設調査研究委員会は、「新しい時代に対応した公民館のあり方」を提言した。

平成 12 年度、公民館業務に「地域コミュニティ活動支援」を位置づけ、地域コミュニティ形成に果たす公民館の役割を明確にした。また、区レベルの生涯学習の拠点である市民センターと、福祉、環境など市民生活に密着した行政サービスを提供する区役所との連携を強化するため、平成 13 年度から、市民センターを区に移管し、「公民館の地域コミュニティ支援に係る連絡調整」を市民センターの業務として位置づけた。

また、平成 16 年度、コミュニティ支援体制を強化するため、区に地域と向き合う窓口である地域支援部を創設するとともに、公民館を区に移管し、コミュニティづくりの「核」となる施設として位置づけた。

現在、公民館においては、生涯学習とコミュニティ支援を一体化した事業の推進が求められ、あらゆる世代の多くの市民に親しまれる公民館として活用されている。



平成 30 年度  
福岡市社会教育事業の概要

編集・発行 教育委員会  
教育支援部生涯学習課

福岡市中央区天神一丁目 8-1  
TEL (092) 711-4653