

平成29年度 第2回

南市民センター運営審議会

— 次 第 —

1 あいさつ

2 議 事

- (1)平成29年度 南市民センター利用状況及び管理運営状況
- (2)平成29年度 主催事業等実施状況
- (3)平成30年度 南市民センター運営方針（案）
- (4)平成30年度 主催事業等実施計画（案）
- (5)平成30年度 生涯学習推進課予算概要（案）
- (6)その他

■日時 平成30年3月19日（月）10時30分

■場所 南市民センター2階 視聴覚室

事務局 南区役所生涯学習推進課 電話 559-5172

目 次

| | |
|-----------------------|-------|
| 委員名簿 | P 1 |
| 平成29年度 南市民センター利用状況 | P 2～4 |
| 平成29年度 主催事業等実施状況 | P 5～7 |
| 平成30年度 南市民センター運営方針（案） | P 8 |
| 平成30年度 主催事業等実施計画（案） | P 9 |
| 平成30年度 生涯学習推進課予算概要（案） | P10 |

福岡市立南市民センター 運営審議会委員 名簿

| 委嘱区分 | 氏名 | 役職名 | 委嘱期間 | 備考 |
|---------|--------|--------------------------|-----------------------------|----|
| 学校教育関係者 | 樋口 信一 | 福岡市立玉川小学校校長 | 平成28年7月1日から 平成30年6月30日まで | 再任 |
| | 片山 寛詞 | 福岡市立花畑中学校校長 | | |
| 社会教育関係者 | 吉田 善礼 | 南区小学校PTA連合会会長 | 平成29年7月1日から 平成30年6月30日まで | 新任 |
| | 田中 美也子 | 南区中学校PTA連合会副会長 | | |
| | 戸部田 宣子 | 南区子ども会育成連合会会長 | 平成28年7月1日から 平成30年6月30日まで | 再任 |
| | 西村 大戸志 | 南区シニアクラブ連合会会長 | | |
| | 篠隈 明美 | 南区男女共同参画連絡会副会長 | | |
| | 橋本 繁義 | 南区青少年育成連絡協議会会長 | | |
| | 桐島 正則 | 南区スポーツ連絡協議会会長 | | |
| | 山口 英則 | 南区自治組織協議会第1ブロック長 | | |
| | 岩子 律二 | 南区公民館館長会会長 | | |
| | 田邊 志眞子 | 南図書館おはなし会代表 | | |
| 家庭教育関係者 | 茅野 美幸 | 託児ボランティアペーパーミント代表 | | |
| 学識経験者 | 河野 洋子 | 香蘭女子短期大学ライフ・ランニング 総合学科教授 | | |
| | 伊藤 文一 | 福岡女学院大学人文学部教授 | | |

南区生涯学習推進課職員

| | |
|--------|--------------------|
| 角 健太郎 | 課長 |
| 上村 真吾 | 生涯学習推進係長 |
| 大森 秋子 | 主査（人権教育及び社会教育推進担当） |
| 富松 泰伸 | 係員 |
| 井上 茂雄 | 人権教育推進員 |
| 宇都宮 法生 | 人権教育推進員 |
| 川副 昌徳 | 人権教育推進員 |
| 渡辺 正一 | 人権教育推進員 |
| 日高 直子 | 事務嘱託員 |

【1月までの比較】

平成 29 年度南市民センター利用状況

1. 利用件数・人数 (4月～1月)

| 区 分 | | 件数 | 人 数 | 利用率 |
|-------|------|-------|---------|-------|
| 文化ホール | 29年度 | 268 | 62,524 | 67.6% |
| | 28年度 | 279 | 70,537 | 68.7% |
| | 前年度比 | 96.1% | 88.6% | 98.4% |
| 会議室等 | 29年度 | 3,399 | 46,321 | 60.5% |
| | 28年度 | 3,581 | 49,008 | 62.1% |
| | 前年度比 | 94.9% | 94.5% | 97.4% |
| 計 | 29年度 | 3,667 | 108,845 | 61.2% |
| | 28年度 | 3,860 | 119,545 | 62.8% |
| | 前年度比 | 95.0% | 91.0% | 97.5% |

29年度は平成29年4月～平成30年1月
28年度は平成28年4月～平成29年1月

※ 利用率 = ①利用回数 ÷ ②利用可能回数

- ① 利用回数: 1日の利用区分を午前、午後、夜間の3回とし、利用の形態から利用の回数を算出
- ② 利用可能回数: 1日の利用区分(3回) × 開館日数

2. 利用区分別 利用件数 (4月～1月)

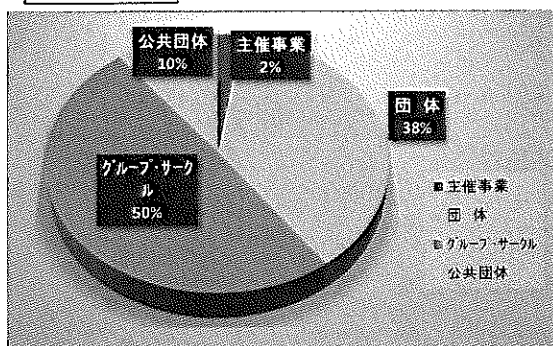
(件)

| 区 分 | 主催事業 | 団 体 | グループ・サークル | 公共団体 | 合 計 |
|------|--------|-------|-----------|-------|-------|
| 29年度 | 89 | 1,379 | 1,816 | 383 | 3,667 |
| 28年度 | 69 | 1,397 | 1,952 | 442 | 3,860 |
| 前年度比 | 129.0% | 98.7% | 93.0% | 86.7% | 95.0% |

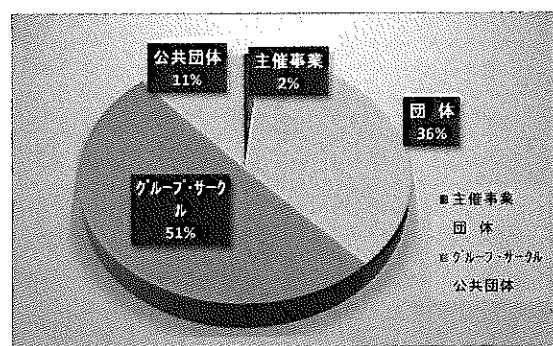
29年度は平成29年4月～平成30年1月
28年度は平成28年4月～平成29年1月

- ※利用区分
- 主 催 事 業 ……生涯学習推進課主催事業
 - 団 体 ……社会教育団体、地域団体など各種団体
 - グループ・サークル ……水彩画等の同好会、子育てサークル、職場サークルなど
 - 公 共 団 体 ……主催事業を除く本市の利用や国・県の・他の市町村の利用

29年度



28年度



平成29年度利用状況(平成29年4月～平成30年1月)

平成29年度と28年度の利用状況比較

| 月 | 開館 日数 | ホール | | | 会議室 | | | 計 | | |
|-----|----------------|----------------|----------------------|------------------|--------------------|----------------------|------------------|--------------------|------------------------|------------------|
| | | 件数 | 人数 | 利用率 | 件数 | 人数 | 利用率 | 件数 | 人数 | 利用率 |
| | 日 | 件 | 人 | % | 件 | 人 | % | 件 | 人 | % |
| 4 | 29 (29) | 22 (21) | 6,504 (5,477) | 50.6 (45.6) | 341 (342) | 4,710 (4,655) | 60.4 (55.8) | 363 (363) | 11,214 (10,132) | 59.4 (54.8) |
| 5 | 30 (30) | 22 (24) | 6,024 (9,857) | 47.7 (61.9) | 333 (336) | 4,177 (4,511) | 56.2 (58.6) | 355 (360) | 10,201 (14,368) | 55.4 (58.9) |
| 6 | 29 (29) | 25 (26) | 5,622 (3,545) | 71.3 (72.7) | 359 (374) | 5,008 (4,911) | 61.0 (63.2) | 384 (400) | 10,630 (8,456) | 62.0 (64.1) |
| 7 | 30 (30) | 33 (37) | 5,052 (8,084) | 86.9 (89.8) | 363 (396) | 5,175 (6,213) | 62.5 (66.6) | 396 (433) | 10,227 (14,297) | 64.8 (68.9) |
| 8 | 30 (30) | 27 (33) | 6,079 (7,098) | 76.1 (82.6) | 314 (337) | 4,156 (4,333) | 54.9 (58.9) | 341 (370) | 10,235 (11,431) | 57.0 (61.2) |
| 9 | 29 (29) | 24 (21) | 3,883 (3,565) | 60.7 (51.2) | 347 (382) | 4,693 (4,747) | 60.1 (65.5) | 371 (403) | 8,576 (8,312) | 60.2 (64.1) |
| 10 | 30 (30) | 31 (38) | 11,553 (10,172) | 71.3 (83.5) | 363 (380) | 5,462 (5,393) | 66.3 (66.8) | 394 (418) | 17,015 (15,565) | 66.8 (68.4) |
| 11 | 29 (29) | 32 (30) | 8,132 (8,371) | 83.7 (82.9) | 359 (374) | 4,590 (5,095) | 63.9 (63.6) | 391 (404) | 12,722 (13,466) | 65.9 (65.4) |
| 12 | 26 (26) | 29 (32) | 7,419 (9,194) | 76.3 (70.5) | 315 (313) | 4,311 (4,195) | 62.1 (58.8) | 344 (345) | 11,730 (13,389) | 63.5 (60.0) |
| 1 | 27 (27) | 23 (17) | 2,256 (5,174) | 51.4 (46.3) | 305 (347) | 4,039 (4,955) | 57.0 (63.2) | 328 (364) | 6,295 (10,129) | 56.5 (61.5) |
| 2 | () | () | () | () | () | () | () | 0 (0) | 0 (0) | () |
| 3 | () | () | () | () | () | () | () | 0 (0) | 0 (0) | () |
| 計 | 289 (289) | 268 (279) | 62,524 (70,537) | 67.6 (68.7) | 3,399 (3,581) | 46,321 (49,008) | 60.5 (62.1) | 3,667 (3,860) | 108,845 (119,545) | 61.2 (62.8) |
| 月平均 | 29 (29) | 27 (28) | 6,252 (7,054) | / | 340 (358) | 4,632 (4,901) | / | 367 (386) | 10,885 (11,955) | / |

()内の数値は平成28年度分

【1月までの比較】

平成29年度 各市民センター利用状況

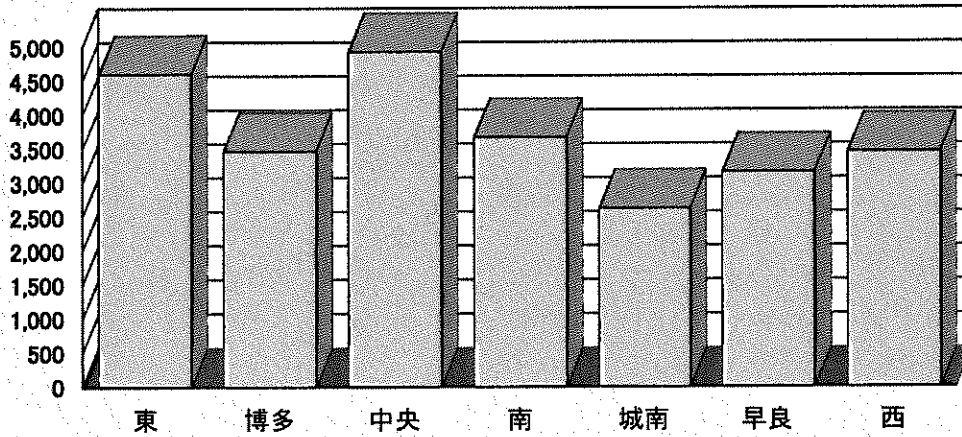
(平成29年4月～平成30年1月)

1 件 数

(件)

| 区分 | 東 | 博多 | 中央 | 南 | 城南 | 早良 | 西 | 合計 |
|----|---------|---------|---------|---------|---------|---------|---------|----------|
| 件数 | 4,600 | 3,463 | 4,930 | 3,667 | 2,617 | 3,152 | 3,452 | 25,881 |
| | (3,770) | (3,421) | (5,074) | (3,860) | (2,461) | (3,489) | (3,439) | (25,514) |

()内の数値は平成28年4月～平成29年1月

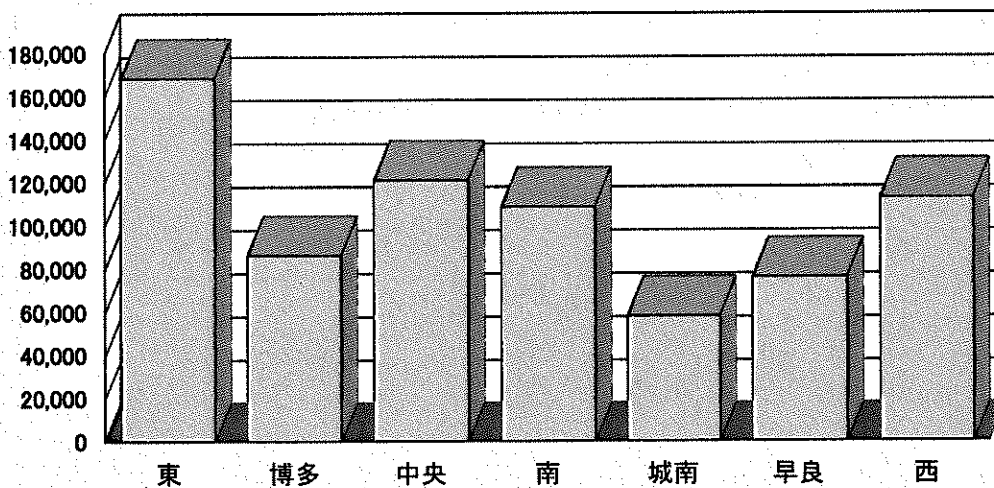


2 人 数

(人)

| 区分 | 東 | 博多 | 中央 | 南 | 城南 | 早良 | 西 | 合計 |
|----|-----------|----------|-----------|-----------|----------|----------|-----------|-----------|
| 人数 | 168,512 | 86,735 | 121,326 | 108,975 | 58,599 | 76,429 | 113,061 | 733,637 |
| | (112,094) | (66,105) | (114,012) | (119,545) | (57,636) | (81,157) | (111,327) | (661,876) |

()内の数値は平成28年4月～平成29年1月



博多区—ホール天井改修工事(平成27年12月14日～平成28年9月30日)のため工事期間のホールは休止。

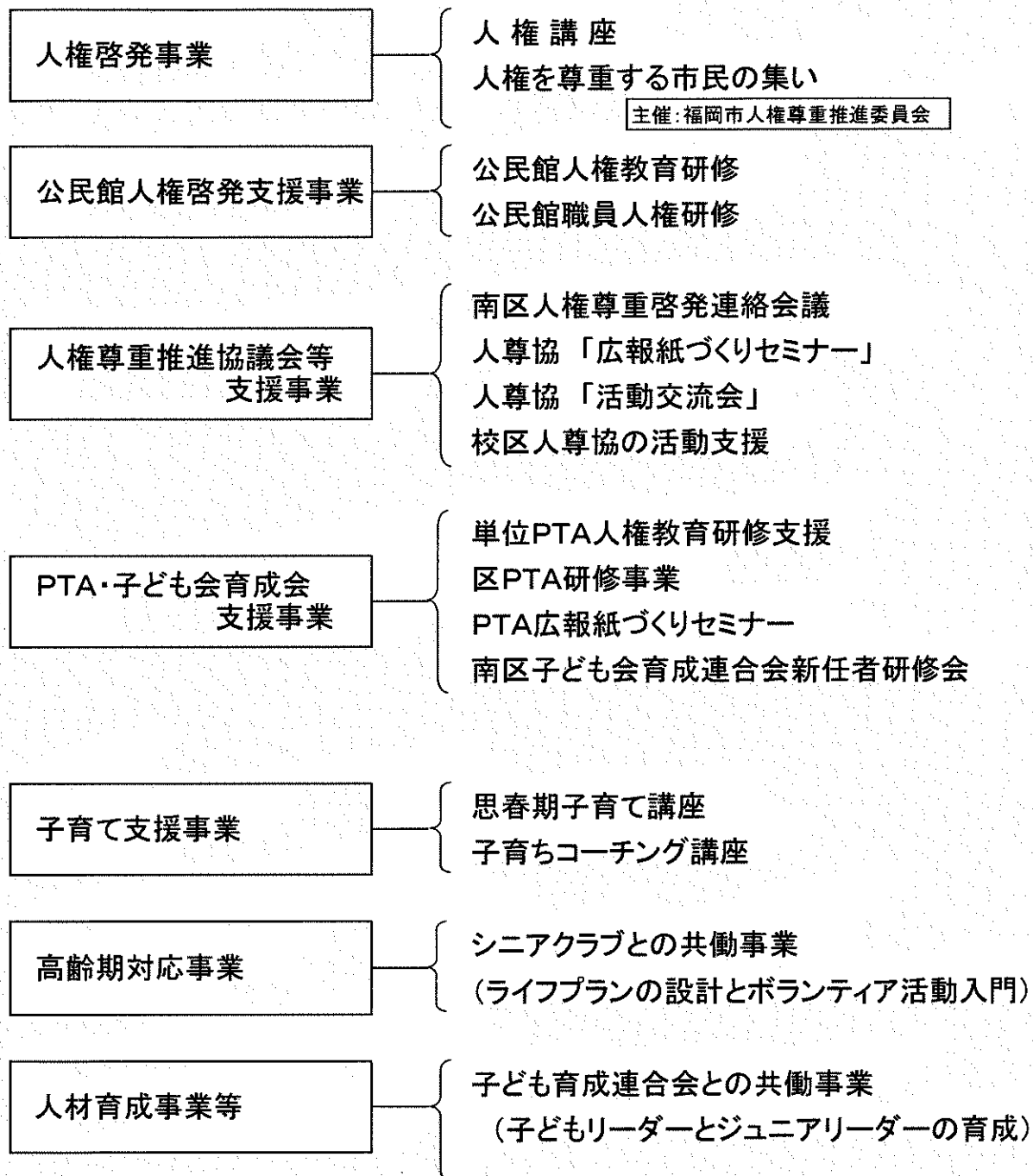
中央区—28年度施設改修(ホール休止平成29年1月4日～3月31日)

東区—28年6月より、なみきスクエアに移転。28年度の旧センター分(5月まで)の件数391件、人数6,660人
移転後の新センター分(6～1月まで)の件数3,379件、人数134,555人

(※人数にはなでしこルーム(フリースペース)の推計人数29,121人を含む)

早良区—平成29年12月1日から平成30年1月31日まで、センター蓄熱槽工事により音楽室を除いて利用休止

城南区—平成30年1月4日～平成30年1月31日にホール音響工事のため、ホールのみ27日間利用休止



平成29年度 生涯学習推進課主催事業等実施状況

平成30年3月10日現在

| | 事業名 【対象者】 | 趣旨等 | H29年度 実施内容・概要 | 参加者数 |
|----------------|---|---|---|--|
| 人権啓発事業 | 人権講座 【人尊協、PTA、一般】 | 人権に関わる様々なテーマの講演。同和問題など様々な人権問題に対する理解と認識を深め、人権問題解決への意欲と実践力を高める。全5回。 | ① 6月8日(木)「日本で暮らす外国人の人権を考える～共に生きる社会を目指して～」 井上 幸雄(アジアに生きる会・ふくおか会員) ② 6月13日(火)「同和問題のこれまで、そしてこれから～35年間の取材を通して考えること～」 馬場 周一郎(ジャーナリスト(元西日本新聞記者)) ③ 6月15日(木)「障がいのある人もない人も共に生きる社会をめざして～福岡市における差別事例から～」 石田 照年、下山 いわ子(福岡市に障がい者差別禁止条例をつくる会 世話人) ④ 6月20日(火)「やさしい人権のお話～裁判の世界でみてきた本当のこと～」 春田 久美子(福岡エクレール法律事務所 弁護士) ⑤ 6月22日(木)「子どもの虐待と人権～身体的虐待を考える～」 河浦 龍生(福岡市子ども家庭支援センター(はぐはぐ)長) | ① 287人 ② 257人 ③ 290人 ④ 337人 ⑤ 346人 計1,517人 |
| | 人権を尊重する市民の集い 【人尊協、PTA、一般】 主催:福岡市人権尊重推進委員会 | 実践報告と講演。家庭や地域・職場の中で部落差別をはじめ一切の差別をなくす取り組みを市民一人ひとりが推進する。 | ・12月7日(火) ①実践報告 「老司小学校人権教育の取組」 福岡市立老司小学校 ②講演 「中村久子伝～生きること、生かされていること～」 講談師・声優 一龍齋 春水 | 347人 |
| 公民館人権啓発支援事業 | 公民館人権教育研修 【地域指導者、一般】 | 人権問題の正しい理解と人権尊重の精神の高揚と実践力の育成を図る。 | 4月～3月【随時実施】 公民館サークル人権教育研修等 *各公民館 1～数回開催 | |
| | 公民館職員人権研修 【南区内公民館職員】 | 公民館で人権教育を進めていくうえで、社会教育関係職員として必要とされる役割等について学習し、公民館職員としての資質の向上を図る。 | ・1月17日(水) 「子どもにやさしいまちづくりのために」 特定非営利活動法人にじいるCAP 重永 侑紀 ・2月13日(火) 教材研修(新作DVD紹介) 生涯学習推進課人権教育推進員 渡辺 正一、川副 昌徳 | 南区内公民館 館長・主事対象 者 50人 1/17…35人 2/13…45人 |
| 人権尊重推進協議会等支援事業 | 南区人権尊重啓発連絡会議 【人尊協、各種団体】 | 南区内各校区の人尊協や各種団体が集い、人権のまちづくりを推進する。「人権を考えるつどい」の開催と、広報紙「みなみ」を発行する。 | ・6月29日(木) 総会 14:00～、委員研修14:30～ ・9月15日(金) 南区人権を考えるつどい 「部落問題のこれから」 角岡伸彦(ノンフィクションライター) ・1月18(木) ワーキング委員会(広報紙)・運営委員会 ・3月1日発行 広報紙「みなみ」第28号 | 総会出席 委員 37人 つどい264人 ワーキング・運営 委員会 委員出席7人 |
| | 人尊協 「広報紙づくりセミナー」 【人尊協】 | 地域活動を担う人材育成の一環として、わかりやすい広報紙づくりを学習する。 | ・6月28日(水) 福岡マスコミOBネット編集アドバイザー 梶原 昂 | 42人 |
| | 人尊協「活動交流会」 【人尊協】 | 人尊協の年間活動を総括し、事例提供や協議を通して、情報交換と相互の活性化を図る。 | ・3月6日(火) 福岡市南区社会福祉協議会 地域福祉ソーシャルワーカー 小山浩俊、廣田佑希 | 49人 |
| | 校区人尊協の活動支援 【人尊協】 | 各校区の人権尊重推進協議会の活動の活性化を図るため、諸活動の支援や助言・指導を行う。 | ・4月～3月【随時実施】 各校区人尊協総会・運営委員会・役員会、 研修会、講演会 | |

| | 事業名 【対象者】 | 趣旨等 | H29年度 実施内容・概要 | 参加者数 |
|---|---|---|--|----------------------------------|
| P T A ・ 子 ど も 会 育 成 会 支 援 事 業 | 単位PTA人権教育研修支援 【PTA成人教育委員等】 【PTA会員】 | (南区 担当者連絡会) 人権教育の必要性や研修の企画実施に伴う事務手続き等について学習する。 | ・①5月9日(火)、②5月10日(水) | ① 36人 ② 37人 |
| | | (委員研修) 成人教育委員等の人権問題に関する理解認識を深め委員の資質向上を図る。 | ・各単位PTA 2回程度【随時実施】 *各学校、公民館等で開催 | |
| | | (全体研修) 人権問題の正しい理解と人権尊重の視点に立ったPTA活動を推進する。 | ・各単位PTA 1回 *各学校、公民館等で開催 | |
| | 区PTA研修事業 【PTA会員等】 | (研修講座) 役員・委員として必要な基礎的知識の習得を図る。 | 小学校・中学校・特別支援学校の合同研修会 5月19日(金) 南区生涯学習推進課 人権教育推進員 宇都宮 法生 福岡市PTA協議会 副会長 浦 良子 九州大学人間環境学研究院 学術協力研究員 ・人間環境学博士、スポーツメンタルトレーニング指導士、プロパフォーマー 河津 慶太 | 750人 |
| | | (地区別研究集会) PTA活動の実践事例をもとに意見交換を行う。 | ・小学校8月1日(火) ・中学校8月26日(土) | 小学校 ・・・356人 中学校 ・・・132人 |
| | PTA広報紙づくりセミナー 【PTA広報委員】 | 読みやすい紙面づくりと、効果的に啓発を行うための技術を習得する。 | ・①5月11日(木)、②12日(金) 福岡マスコミOBネット編集アドバイザー 梶原 昂 | ① 28人 ② 27人 |
| 南区子ども会育成連合会 新任者研修会 主催:南区子ども会育成連合会 | 地域における子ども会活動の活性化と、育成会指導者等の資質の向上を図る。 | ・3月10日 子ども会育成連合会新任者研修会 | 510人 | |
| 子 育 て 支 援 事 業 | 思春期子育て講座 【一般】 | 思春期の子どもたちの現状や課題、大人の関わり方などについて学習する機会を提供する。 | ・①6月23日(金)、②6月30日(金) 子どもの学び館 代表取締役 福永 宅司 | ①49人 ②45人 |
| | 子育てコーチング講座 ～叱って、ほめて、抱きしめる～ | 傾聴の手法を取り入れ、子どもの心に耳を傾ける聞き方、叱り方ほめ方などを学び、子育てに活かす。 | ・①10月20日(金)、②10月27日(金) 特定非営利活動法人日本ソーシャルコーチ協会代表理事 富岡 郁雄 | ①40人 ②38人 |
| 高 齢 期 対 応 事 業 | セカンドライフセミナー (シニアクラブとの共働事業) | シニア世代の生きがいづくりを支援するため、生活設計、働き方、ボランティア活動、など実践につながる講座を実施する。 | ①11月18日(土) 「生き甲斐のあるライフプランを考える」 中小企業診断士・社会保険労務士 大坪 正彦 ②12月2日(土) 「捨てればかなう! 50代からのシンプルライフ」 整理収納アドバイザー 里館 友子 ③12月9日(土) 「シニアのためのボランティア活動のすすめ」 NPO法人ドネルモ事務局長 宮田 智史 | ①25人 ②35人 ③21人 |
| 人 材 育 成 事 業 等 | 子どもリーダーの育成・中高生リーダーの育成・育成会役員の育成(子ども会育成連合会との共働事業) | 南区区内各校区分子ども会活動において、子ども主体の活動を促進するため、リーダーの資質向上を図るとともに、子どもリーダーを育成するもの。 | ・9月30日 子どもリーダー研修会 ・12月24日 ジュニアリーダー育成研修会 | 9/30・・・108人 12/24・・・11人 |

平成30年度 南市民センター運営方針（案）

少子高齢化や国際化、情報化の進展など社会経済情勢の著しい変化に伴い、市民の価値観は多様化し、地域社会においても地域活動における人材育成や、子どもたちを取りまく環境など様々な課題が生じています。

また、市民一人ひとりが、かけがえのない存在として、人間らしく心豊かに生きていくことのできる地域社会づくりが強く求められており、市民一人ひとりが生涯を通じて共に学び、その成果を地域社会に還元させていく取り組みの重要性が増しています。

このような中、南市民センターでは、基本的人権の尊重を運営の基底に据え、多様化する市民の学習ニーズに柔軟に対応できる幅広い学習機会の提供に努めます。

さらに、公民館や小・中学校をはじめ関係機関・団体などとの連携を一層強化させ、地域連帯意識の高揚に努めるとともに、人権教育・啓発の推進、地域コミュニティ活動の支援を行います。

施設の運営にあたっては、市民に親しまれ、利用しやすい運営となるよう努めます。

1 人権教育・啓発の推進

「福岡市人権教育・啓発基本計画」等に基づき、あらゆる人権問題の解決を目指す事業を推進します。また、公民館をはじめとする関係機関と連携を図り、社会教育関係団体に対する支援を行います。

- 人権啓発事業 人権講座、人権を尊重する市民の集い
- 公民館支援事業 公民館人権教育研修、公民館職員人権研修
- 人尊協等支援事業 南区人権尊重啓発連絡会議、人尊協「広報紙づくりセミナー」等
- PTA支援事業 単位PTA人権教育研修支援、区PTA研修事業等

2 生涯学習事業の充実

市民の学習ニーズに応えるための生涯学習事業及び、社会教育関係団体やコミュニティを支援するための人材育成事業等を実施し、生涯学習事業の充実に努めます。

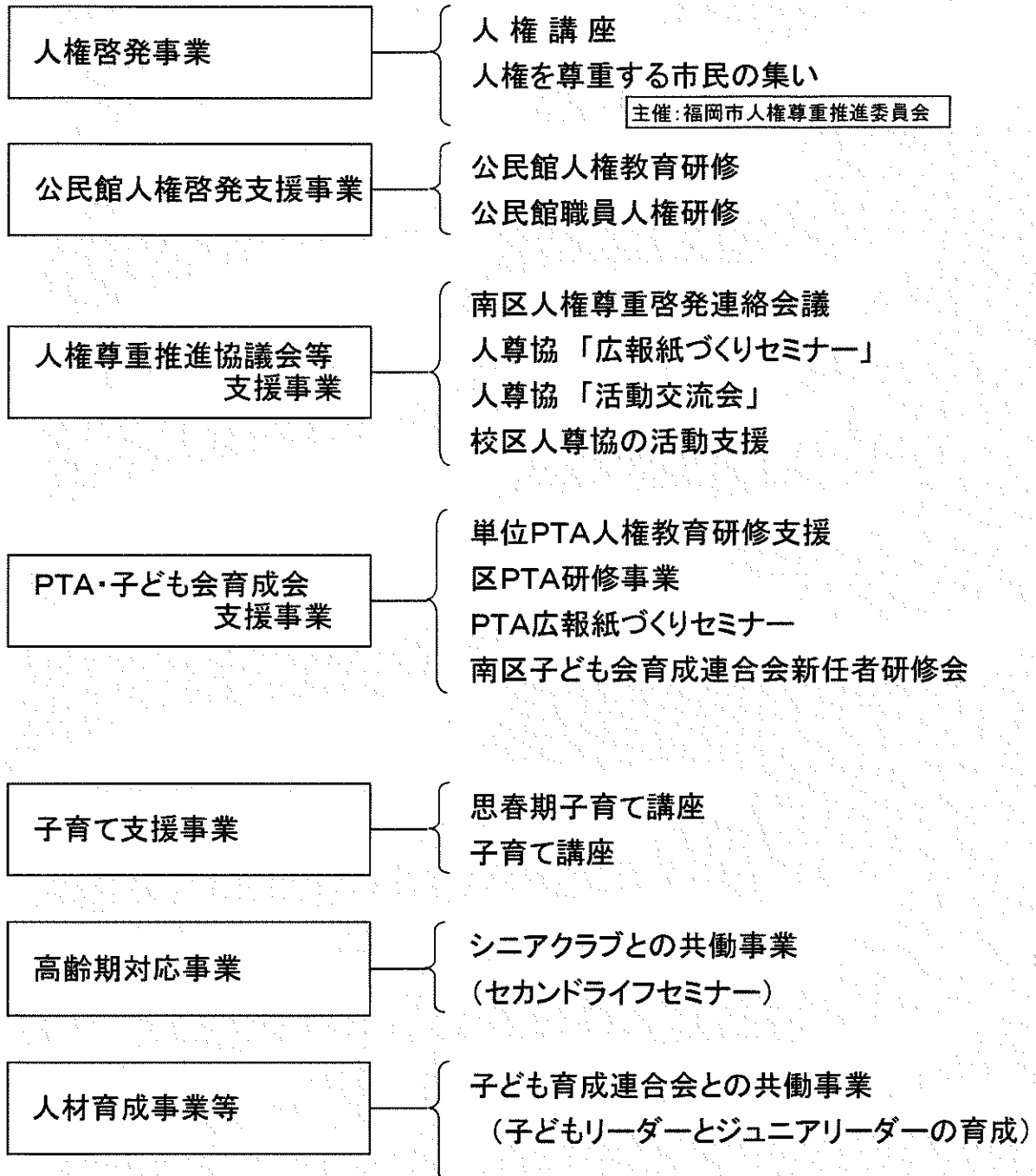
- 子育て支援事業
 - ・思春期子育て講座
 - ・子育て講座
- 高齢期対応事業
 - ・シニアクラブとの共働事業(セカンドライフセミナー)
- 人材育成事業等
 - ・子ども会育成連合会との共働事業
(新任者研修会、子どもリーダーとジュニアリーダーの育成)

3 施設運営の効率化と利用者サービスの向上

南市民センター管理運営については指定管理者制度を導入しておりますが、今後も、更に市民が気軽に利用できるよう、安全と安心に配慮した施設管理と利用者に対するサービス向上に努めます。また、平成29年度の指定管理者の管理運営状況について、外部委員による評価を実施します。

4 施設設備の整備

市民がより安全・快適に利用できるよう、施設・設備の計画的な改修に努めます。



平成30年度 生涯学習推進課 予算概要(案)

歳入

(単位:千円)

| 区 分 | 30年度 | 29年度 | 増減 |
|-----------|--------|--------|-------|
| 施設使用料 | 13,324 | 11,118 | 2,206 |
| 自動販売機設置料等 | 934 | 934 | 0 |
| 合 計 | 14,258 | 12,052 | 2,206 |

歳出

(単位:千円)

| 区 分 | 30年度 | 29年度 | 増減 |
|------------|--------|--------|-------|
| 管理運営費 | 87,216 | 86,002 | 1,214 |
| 主催事業費 | 1,517 | 1,597 | △ 80 |
| 人権尊重啓発連絡会議 | 522 | 555 | △ 33 |
| PTA研修費 | 516 | 602 | △ 86 |
| 合 計 | 89,771 | 88,756 | 1,015 |