

暮らし上手の

ヒント vol.10

福岡100

人生100年時代への
チャレンジ

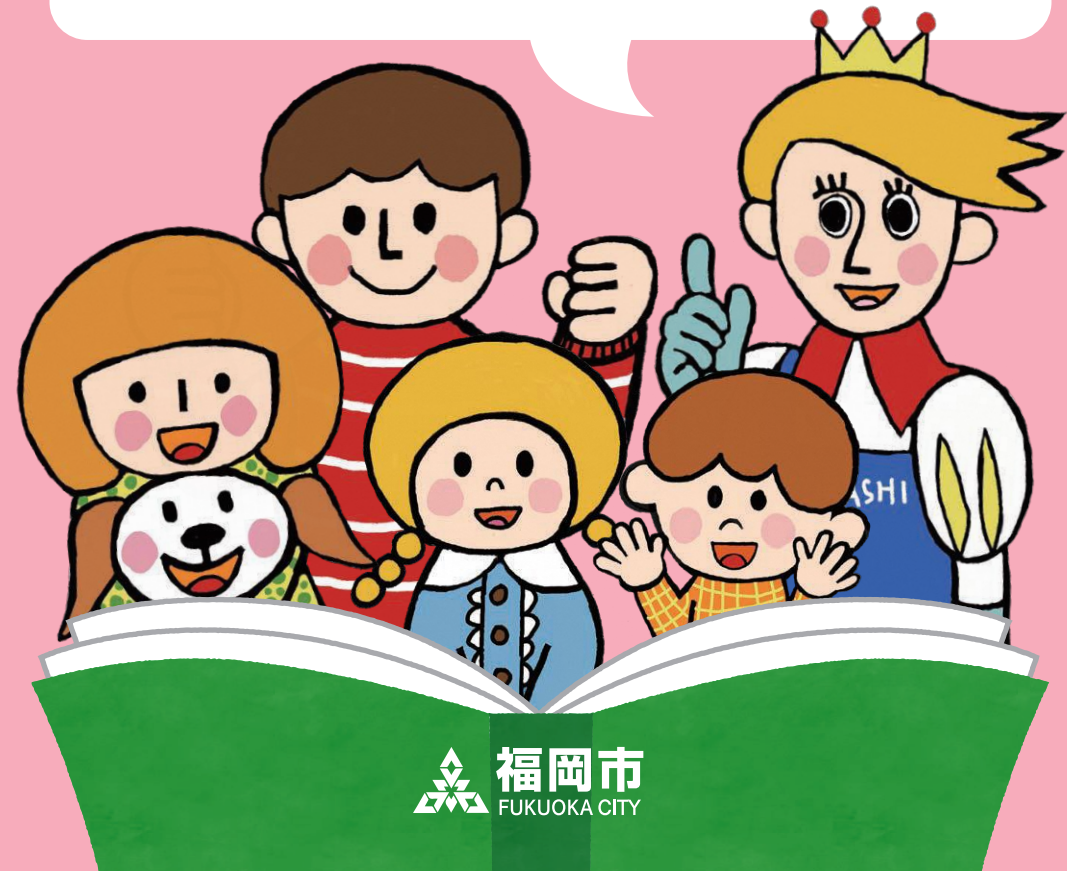
福岡市保健福祉局生活衛生部

〒810-8620 福岡市中央区天神1-8-1

生活衛生課 TEL.092-711-4273 FAX.092-733-5588 ✉ seikatsueisei.PHWB@city.fukuoka.lg.jp

食品安全推進課 TEL.092-711-4277 FAX.092-733-5588 ✉ shokuhinanzen.PHWB@city.fukuoka.lg.jp

福岡市ホームページ <https://www.city.fukuoka.lg.jp/>



この本について

家族には安全なものを食べて欲しい。

つつがなく暮らして欲しい。

知らなかったことや、新しい情報を発見すると

思わず誰かに教えたくありませんか。

そんな快適な暮らしの実現に役立つヒントを

詰め込んだ情報誌をつくっています。



お母ちゃん ワンちゃん ボクちゃん 暮らし王子 娘ちゃん お父ちゃん

福岡市内に住む“お母ちゃん”は4人と一匹の仲良しファミリー。暮らしの情報ならお任せあれの“暮らし王子”と共に、日々の生活の中で知っておきたい情報やヒントをご紹介します。

CONTENTS

●	この本について	1
🏠	危険な「特定外来生物」の対処方法	3
🏠	ダニ対策のためのお掃除方法	5
🏠	マイクロチップはペットの身元証明書	7
🍴	作り置きをするときに気をつけてほしい注意点	9
🍴	バーベキューやキャンプで調理をするときの注意点	11
🍴	誤食によるクワズイモの食中毒	13
🍴	“魚のおいしい福岡”を守る「食品衛生検査所」の役割	15
🍴	「食肉衛生検査所」で働く獣医師の仕事や役割	17
●	よくある質問と問い合わせ先一覧	19

アイコンの見方

🏠 …暮らし

🍴 …食べ物



福岡市内でも注意!



気を付けて!

危険な「特定外来生物」の 対処方法



「特定外来生物」は、海外から持ち込まれた生物で、もともとは日本に生息していませんでした。近年、生物によっては市内どこにでもいます。毒を持っているものもあり、特に注意が必要です。

セアカゴケグモ (原産地: オーストラリア)

特定外来生物の中で、年々その生息域を広げており、今や市内どこにでもいるような状況です。

背中とお腹に目立つ赤色模様があるのが特徴で、毒をもっていますが、性格はおとなしく、自ら攻撃してくることはありません。

Q. 駆除の仕方は?

A. 素手で触らないように**軍手などを着用**し、市販の**家庭用スプレー式殺虫剤**(ピレスロイド系)を吹きかけ駆除します。殺虫剤が無い場合は、**靴で踏みつぶ**しても構いません。

Q. 咬まれたときは?

A. 咬まれた場所をすぐに**水や温水で洗い流し**、できる限り早く医療機関で**医師の診察**を受けましょう。



3~4cm



ヒアリ

(原産地: 南米中部)

アカカミアリ

(原産地: アメリカ合衆国南部から中米)

コンテナ等輸送物資の中に紛れて、日本国内に入ってきました。比較的強い毒を持つアリですが、現時点で住宅地で見つかる可能性は低いと思われます。もし、ヒアリ・アカカミアリらしき生物を発見した場合は、環境省**「ヒアリ相談ダイヤル」0570-046-110**に連絡しましょう。



ヒアリ
2.5~6mm



アカカミアリ
3~8mm

Q. 見つけたときは?

A. 刺されないように**手袋を着用**し、市販の**家庭用スプレー式殺虫剤**を吹きかけ**駆除**します。アリが多数いる場合は、無理に自分で駆除しようとせず、**ヒアリ相談ダイヤルに連絡**してください。

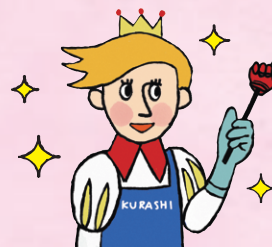
Q. 刺されたときは?

A. 刺された場所を20~30分程度**冷たいタオルや保冷剤**などで**冷やし**、できる限り早く医療機関で**医師の診察**を受けましょう。



暮らし王子からの
これも
知っとこ

タヌキに似ている**アライグマ**も「特定外来生物」です。



カワイイ見た目ですが、性格は意外と狂暴です。アライグマ回虫をはじめ人にとっては病気となるものを持っている可能性があるため、**見かけてもむやみに近づいたり、触ったりしないでください。**



ニヤリ



住まいの中のダニ退治!



アレルギーの原因にも! ダニ対策のためのお掃除方法



ダニは肉眼では見えにくいので、対策をしてもその効果が分かりにくいですが、日頃からダニが好む環境をつくらないことが、確実な対策となります。

ダニが好む場所や環境は?

A

布団や枕

カーテン

畳やじゅうたん



押し入れやクローゼット

ソファやぬいぐるみ

家庭でよく見るダニ No.1



ヒョウヒダニ

体長0.2~0.4mm
肉眼では見えないくらいの大きさです。人やペットのフケやアカ、食べこぼしを食べ、ダニアレルギーの原因にもなります。
※人を刺すことはありません。

高温・多湿

温度…25~30℃
湿度…60%以上

えさがある

人やペットが落とすフケやアカ、食べ物のかす、カビなど

効果的な掃除方法は?

A 1. 換気

- 天気の良い日は窓を開けて換気する。
- エアコンや除湿機を活用し、除湿に努める。
(※冬でも過剰に加湿器を使用しない。ダニは湿度60%以上を好みます。)



押し入れやクローゼットも忘れずに

2. 洗濯・乾燥

- シーツや布団カバー、枕カバーなどは、週に1回洗濯する。
- 丸洗いでできない布団やぬいぐるみは、湿気を取り除くため、週に1回天日干しをする。
- 乾燥機を使用するのも効果的。
- 天日干しをした後は、表面についているダニの死骸やフンなどを掃除機で吸い取る。
- 押し入れに入れっぱなしだった布団は、使用前に天日干しをし、掃除機をかける。

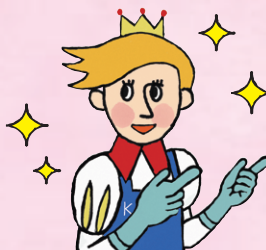


3. 掃除機がけ

- ダニが好む場所(左記参照)を中心に、こまめに掃除機をかける。1mあたり20秒以上を目安に。



暮らし王子からの
これぞ知っとこ!



他にも食品に発生するダニや動物に寄生するダニがいます!

●コナダニ

食品に発生するダニ。アレルギーの原因となることがある。
※人を刺すことはない。

対策

食品は密閉容器に入れ、温度・湿度の低い場所(冷蔵庫)に保管をする。食品は早めに使い切る。

●イエダニ・トリサシダニ

動物に寄生するダニ。刺されると、かゆみや発疹が生じる。

対策

イエダニ: ネズミの駆除、ネズミの巣の除去。
トリサシダニ: 鳥のヒナが巣立った後の巣の除去。鳥の巣を作らせない。

気をつけなきゃ

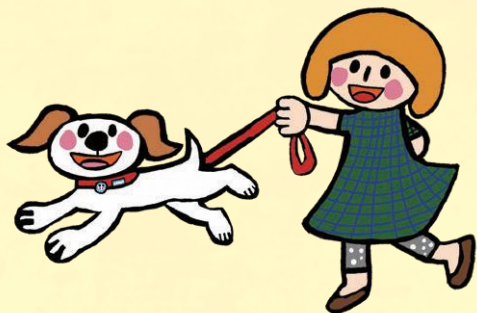




愛犬・愛猫に付けていますか？

ずっといっしょにいるために

マイクロチップは ペットの身元証明書



令和4年6月から犬や猫の販売業者に対して、マイクロチップ装着とデータ登録が法律で義務づけられます。一般の飼い主に対しては努力義務が課せられます。

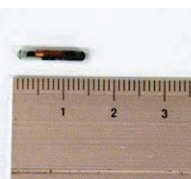
Q マイクロチップはどんなもの？

A 直径2mm・長さ約8~12mmの**円筒形のガラスのカプセルに包まれた電子標識器具**です。チップには15桁の数字(番号)が記録されており、この番号を専用のリーダー(読取器)で読み取ることができます。

※GPS機能はついていません。

電池の交換などは必要なく、一度動物に埋め込めば**一生交換をする必要はありません**。

また、マイクロチップを装着することによる健康被害の報告はほとんどありません。



Q マイクロチップはどのように装着するの？

- A**
- マイクロチップの装着は必ず**獣医師**が行います。
 - 専用のインジェクター(注射器)を使って肩のあたりに埋め込みます。
 - **犬は生後2週齢、猫は生後4週齢ごろから装着**できます。
 - 費用は動物病院などによって異なりますが、**数千円程度**です。



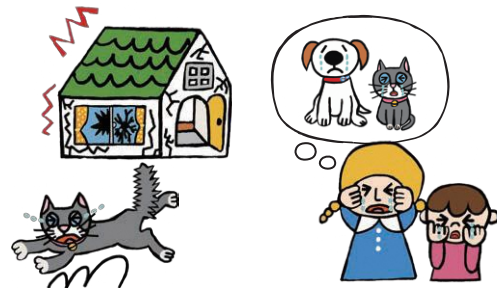
Q マイクロチップはなぜ必要？

- A**
- **迷子**… 保護されたときに**身元の確認**ができます
 - **災害**… はぐれても**飼い主の元に戻る可能性**が高くなります
 - **盗難**… 他人に番号の**改ざんや消去はできません**

飼い主とはぐれた場合、住所も名前も言えないペットの確実な**「身元証明」**になります。

愛犬・愛猫と「ずっといっしょ」にいるために、マイクロチップを装着しましょう！

また、首輪や迷子札、犬には鑑札・注射済票の装着も行いましょう。



暮らし王子からの
これも
知っとこ！



飼い主のデータ登録・更新を忘れずに！

マイクロチップを装着しただけでは飼い主の情報はわかりません。装着したら必ず**マイクロチップ番号や飼い主の情報の登録**を行いましょう。また、登録内容に変更があった際は、**変更手続きを忘れず**に行いましょう。

登録の受付、管理、情報の照会は公益社団法人日本獣医師会のAIPO(動物ID普及推進会議)事務局が行っています。

変更があったら忘れずにね





作り置きにも注意が必要!

食中毒を防ぐ!

作り置きをするときに 気をつけてほしい注意点



コロナ禍の巣ごもり生活で自炊が増加し、作り置きをする機会も増えました。作り置きをするときは次の注意点を気をつけ、食中毒リスクを減らしましょう。

作り置きをするときの注意点

下準備

- 手を**しっかり洗い**ましょう。
- 包丁、まな板、保存容器などは**洗剤と流水**でよく**洗**いましょう。

※洗った後に熱湯をかけた後、乾燥後に消毒用アルコールで拭きあげると、食中毒菌の殺菌になり効果的です。



調理

- 生の肉や魚を切った後、**洗わずに同じ包丁やまな板でサラダ野菜等の未加熱用の食材を切らない**ようにしましょう。
- 加熱する食品は**十分に加熱**しましょう。
加熱の目安は**中心部の温度が75℃で1分以上**です。



保存

- 加熱した食品は清潔な容器に移し、氷水を張ったボウルなどに容器ごと入れて、**できるだけ短時間で冷**ましましょう。

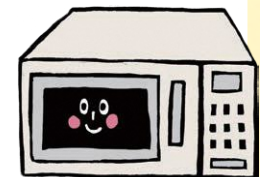
※室温で冷ますと細菌が繁殖しやすくなります。

- 冷めたらすぐに蓋をし、**冷蔵庫で保存**しましょう。
- 大量に作った場合は**小分け**して保存しましょう。



食事

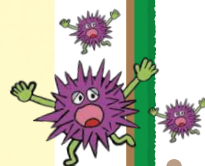
- 温めなおす時も**十分に加熱**しましょう。
電子レンジを使う場合も、**途中でかき混ぜる**と全体に熱が伝わりやすくなります。
- 冷蔵庫で保存していても細菌が増殖することがあるので、**早めに食べる**ようにしましょう。
- 色やにおいが少しでも怪しいと思ったら、**食べずに捨て**ましょう。



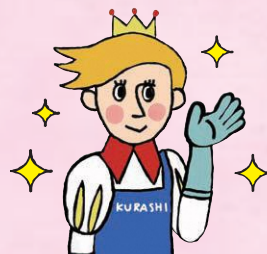
食中毒予防の三原則は

食中毒菌を「付けない、増やさない、やっつける」

加熱の工程がない料理は、特に早めに食べましょう!



暮らし王子からの
これも
知っとこ



作り置きをするとき、**濃いめの味付けのほうが保存性が高い傾向**にあるんだよ。

食品中の水分が多いと細菌は増殖しやすいです。しかし、塩分や糖分量が高いと細菌の増殖を抑えることができます。作り置きをするときは味付けも工夫しよう。





バーベキューやキャンプでの食中毒対策!



食中毒を防ぐため

バーベキューやキャンプで調理をするときの注意点



生のお肉には、O157などの腸管出血性大腸菌、カンピロバクター、サルモネラ属菌などの食中毒菌が付着しています。十分に火を通すことが大切です。

バーベキューやキャンプにおける5つのポイント

ポイント1 お肉は低温で保存しましょう

食中毒菌を増やさないように、**保冷剤を十分に入れたクーラーボックス等で保存**しましょう。



ポイント2 しっかり手を洗いましょう

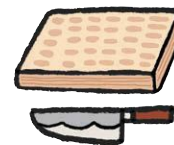
調理する前、お肉をさわった後、トイレに行った後、食事の前は、**しっかり手を洗い**ましょう。



ポイント3

器具はお肉用と野菜用で分けましょう

包丁やまな板等の器具は、交差汚染を避けるため、**お肉用と野菜用で別々に分けて**使しましょう。分けるのが難しい場合は、野菜を先に切りましょう。



ポイント4

お肉はしっかり焼きましょう

食中毒菌は**中心部までしっかり焼けば死滅**します。目安は**中心部の色が変わるまで(75°Cで1分以上)加熱**することです。



- 冷凍肉はそのまま焼かず、クーラーボックス等で解凍して焼きましょう。
- 焼けにくいものはアルミホイルで包むか鉄板で焼くのがおすすめです。

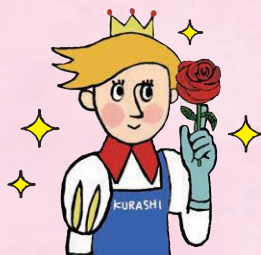
ポイント5

トングや箸は使い分けましょう

生のお肉を扱ったトングや箸にも食中毒菌がついています。トングの使い回しは避け、焼けたお肉や野菜は専用の**清潔な箸等で取り扱い**ましょう。

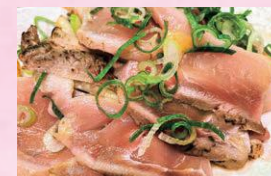


暮らし王子からの
これも知っとこ



カンピロバクター食中毒に注意しよう。

鶏肉に多くいるカンピロバクターは、**少ない菌量で発症**します。表面だけでなく**中心部が白くなるまでしっかりと火を通**しましょう。



鶏たたき等の鶏肉を生や半生で食べることは避けましょう。



誤食に注意を!



食べられません 誤食による クワズイモの食中毒



クワズイモは、葉や葉柄※の様子
がさといもに非常によく似ており、間
違って食べて食中毒になることがあ
ります。食中毒によって起こるその
症状と予防方法を紹介します。

※葉柄とは…葉と茎をつなぐ部分

Q クワズイモによる食中毒の症状は?

A **口腔内のしびれ** (イガイガ痛み)
の症状や、ひどい場合は、**口の中**
や喉の腫れ、おう吐、下痢、さら
には**呼吸困難**が生じることがありま
す。



クワズイモには、針状結晶の
シュウ酸カルシウムが多く含まれ
ており、この針状結晶が口の中の
粘膜組織に物理的損傷を与えてし
まうのです。



Q 予防方法は?

A 食用と確実に判断できない植物は、
**絶対に採らない、食べない、
売らない、人にあげない**



ようにしましょう。

厚生労働省の食中毒統計(平成23
年~令和2年)によると、**クワズイモによる食中毒の発生件数は計17件(患者数40名)**であり、その多くが**九州での発生**
という地域的な特徴があります。

クワズイモの葉とさといもの葉の違い
(見た目ではわかりません。)



クワズイモの葉 出典:厚生労働省HPより
さといもの葉 出典:北陸農政局Webサイトより

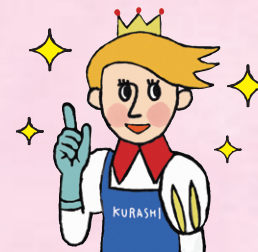
クワズイモはサトイモ科植物で、観賞用として販
売されており、**食用ではありません。**

汁に触れることで皮膚炎を起こすことがあるた
め、扱うときには、**ゴム手袋等を使用し、汁が直接
肌に触れないように**しましょう。



観賞用クワズイモ ▶

暮らし王子からの
これも
知っとこ!



気をつけて。食用のサトイモ科植物でも
「えぐみ」が出ることがあるんだよ。

シュウ酸カルシウムやホモゲンチジン酸(チ
ロシン由来のえぐみ成分)が蓄積し、「えぐみ」
が出ると言われています。「えぐみ」の成分は、
茹でこぼすことで、減らすことができます。

また、さといもの個体差や、調理方法、食
べる人の体調等により、影響には違いがあります。



おいしく
食べてね!



安全な魚介類を!



長浜・鮮魚市場内

“魚のおいしい福岡”を守る 「食品衛生検査所」の役割



福岡市中央区長浜鮮魚市場内に
ある「食品衛生検査所」。

安全な魚介類をみなさんに届ける
ため、どんな役割を担っているか、
ご紹介します。

Q 食品衛生検査所って何をやっているの?

A 鮮魚市場内の巡回監視や鮮魚介類の検査を通して、
“食の安全を守る役割”を担っています。

巡回監視

食品衛生監視員がせり前（午前0時）と
せり開始後（午前8時）に**市場内を巡回**
し、**食品等の監視**を行っています。

ここを見えています!

- 有毒な魚が混ざっていないか
- 衛生的な取り扱いがなされているか
- 正しい食品表示がつけられているか



検査

●食品の収去検査

売場から**食品を抜き取って検査**をしています。

食品例	主な検査内容
マグロ刺身	細菌
フグ切り身	ふぐ毒
ヒラメ	寄生虫・動物用医薬品
魚のミンチ	ヒスタミン



検査の結果、基準に違反していた場合には、関連する事業者等へ速やかに情報提供を行い、回収等により食品衛生上の危害発生を防ぎます。

●施設の衛生検査

まな板や包丁などの**細菌検査**



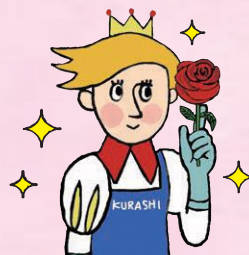
●事業者からの相談品の検査

異物、寄生虫などの検査

HACCP（ハサップ）に沿った衛生管理が始まっています!

食品衛生検査所は、事業者がHACCPに沿った衛生管理*を行うために
様々な協力をしています。より安全な魚介類をみなさんの食卓に届けられ
るよう市場全体で取り組んでいます。 ※衛生管理を最適化・見える化するもの

暮らし王子からの
これぞ知っとこ!



魚による食中毒にならないために、
しっかり予防を。

細菌を増やさない

- 購入した魚は**氷や保冷剤で保冷**して
持ち帰りましょう

寄生虫対策

- 持ち帰った生食用魚は**すぐに調理**し
て内臓を取り出しましょう

鮮度が
命!





しっかり検査!



お肉の安全を守るために

「食肉衛生検査所」で働く 獣医師の仕事や役割



お肉になる全ての牛や豚は、食肉衛生検査所の獣医師によって一頭ずつと畜検査されています。

お肉の安全を守るために働く、獣医師の仕事や役割をご紹介します。

※と畜とは…牛や豚などの家畜を、食肉用や皮革などにするためにと殺・解体することです。

食肉衛生検査所の獣医師の主な役割

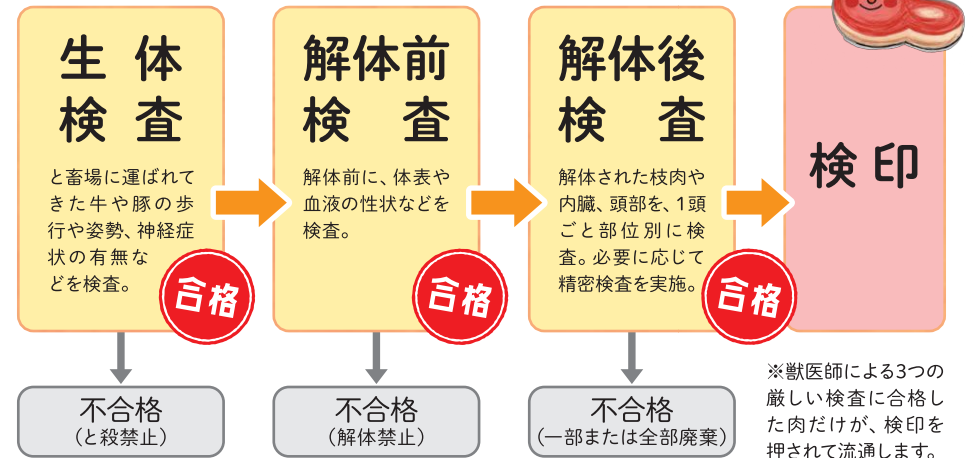
病気により**異常があるお肉などが流通しないように検査**をしています。

動物用の**薬成分が基準を超えて残っていないかを検査**しています。

と畜場や加工場の**衛生状態を監視、指導**しています。



と畜(食肉)検査の流れ



「精密検査」とは…?

解体後検査の際、疑わしい病気に応じて追加で行われる検査のことです。

病理検査



顕微鏡を使って、組織を細胞レベルで詳しく調べます。

理化学検査



分析機器を使って、動物用の薬が残っていないか調べます。

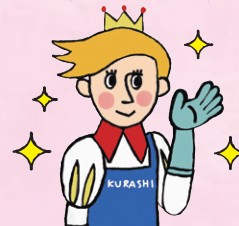
微生物検査



培養試験などで、病原菌が検出されないか調べます。

健康な家畜を育てるための一助となるよう、生産者へ病気について情報提供することも、大切な役割の一つです。

暮らし王子からの
これもお知らせ!



「SPF豚」は**無菌**ではありません!

SPF … Specific Pathogen Freeの略

「SPF豚」とは、豚がかかりやすいいくつかの病原体を持たないようにレベルの高い衛生環境で飼育されている豚のことで、**「無菌」ではありません**。普通の豚肉と同じように、**生やレアでは食べられません**。しっかり加熱しましょう。





暮らしに関するよくある質問と 問い合わせ先一覧



- 飲み水(井戸水、ビルやマンションの水道水)について教えてほしい
- シックハウス症候群について知りたい
- 住まいのダニやカビ等について教えてほしい

お住まいの区の保健福祉センター
→ **衛生課 環境係**へ
問い合わせを

- 食品を購入したら、ガラス片が入っていた。どうしたらいいの?
- 地域のバザーで食品を出す場合の手続きを知りたい
- 食品の表示のことを知りたい

お住まいの区の保健福祉センター
→ **衛生課 食品係**へ
問い合わせを

保健福祉センター衛生課 問い合わせ先

東区 (東保健所)	環境係 ☎092-645-1112	食品係 ☎092-645-1111	FAX 092-645-1114 ✉eisei.HIWO@city.fukuoka.lg.jp
博多区 (博多保健所)	環境係 ☎092-419-1125	食品係 ☎092-419-1126	FAX 092-434-0007 ✉eisei.HAWO@city.fukuoka.lg.jp
中央区 (中央保健所)	環境係 ☎092-761-7351	食品係 ☎092-761-7356	FAX 092-761-8280 ✉eisei.CWO@city.fukuoka.lg.jp
南区 (南保健所)	環境係 ☎092-559-5161	食品係 ☎092-559-5162	FAX 092-559-5149 ✉eisei.MWO@city.fukuoka.lg.jp
城南区 (城南保健所)	環境係 ☎092-831-4219	食品係 ☎092-843-2662	FAX 092-843-2662 ✉eisei.JWO@city.fukuoka.lg.jp
早良区 (早良保健所)	環境係 ☎092-851-6602	食品係 ☎092-851-6609	FAX 092-822-5733 ✉eisei.SWO@city.fukuoka.lg.jp
西区 (西保健所)	環境係 ☎092-895-7094	食品係 ☎092-895-7095	FAX 092-891-9894 ✉eisei.NWO@city.fukuoka.lg.jp

- 豚肉や牛肉がどんな検査をされているか、見てみたい



保健福祉局食肉衛生検査所
☎092-651-3404 FAX|092-651-9015
✉shokuniku.PHWB@city.fukuoka.lg.jp

見学が
できます

- 鮮魚市場や青果市場などに流通している食品が、どんな検査をされているかを見てみたい



保健福祉局食品衛生検査所
<鮮魚市場係>
☎092-711-6440 FAX|092-711-6439
<青果市場係>
☎092-682-3922 FAX|092-682-6144
✉shokuhin.PHWB@city.fukuoka.lg.jp

見学が
できます

- セアカゴケグモを見つけたけど、どうしたらいいの?
- 大きなハチの巣があって心配だ
- 浄化槽のことを知りたい
- 家庭ごみの出し方を教えてほしい



お住まいの区の

→ **生活環境課**へ
問い合わせを

セアカゴケグモやハチの駆除は行なっておりませんが、駆除の方法について相談を受け付けています。

東区役所生活環境課

☎092-645-1024 FAX|092-632-8999
✉seikatsukankyo.HIWO@city.fukuoka.lg.jp

博多区役所自転車対策・生活環境課

☎092-419-1070 FAX|092-441-5603
✉seikatsukankyo.HAWO@city.fukuoka.lg.jp

中央区役所生活環境課

☎092-718-1092 FAX|092-718-1079
✉seikatsukankyo.CWO@city.fukuoka.lg.jp

南区役所生活環境課

☎092-559-5101 FAX|092-561-5360
✉seikatsukankyo.MWO@city.fukuoka.lg.jp

城南区役所生活環境課

☎092-833-4087 FAX|092-822-4095
✉seikatsukankyo.JWO@city.fukuoka.lg.jp

早良区役所生活環境課

☎092-833-4343 FAX|092-841-6687
✉seikatsukankyo.SWO@city.fukuoka.lg.jp

西区役所生活環境課

☎092-895-7054 FAX|092-882-2137
✉seikatsukankyo.NWO@city.fukuoka.lg.jp

その他 環境局保健環境研究所

☎092-831-0660 (代表) FAX|092-831-0726
✉hokanken.EB@city.fukuoka.lg.jp



犬や猫のよくある質問と 問い合わせ先



- 犬猫を譲り受けたい
- あにまるぽーとのふれあい広場ってどんなところ?
- センターでボランティアを始めたい

あにまるぽーと (東部動物愛護管理センター)

☎092-691-0131 FAX)092-691-0132

✉dobutsukanri.PHWB@city.fukuoka.lg.jp
福岡市東区蒲田5-10-1 (福岡市クリーンパーク東部北隣)

敷地内のふれあい広場では、飼い犬と散歩したり遊んだりできます
(リードを放すことができるドッグランではありません)。



- 猫を譲り受けたい
- 「地域猫活動」について詳しく知りたい
- 野良猫が増えて困っているので、相談したい



ふくおかどうぶつ相談室 (家庭動物啓発センター)

☎092-891-1231 FAX)092-891-1259

✉dobutsukanri.PHWB@city.fukuoka.lg.jp
福岡市西区内浜1-4-22

- 犬の登録や狂犬病予防注射に関する手続きについて教えてほしい
- 犬猫の行方不明、保護情報について問い合わせたい
- 福岡市に引っ越してきました。飼ってる犬の手続きは必要ですか?



あにまるぽーと (東部動物愛護管理センター)

ふくおかどうぶつ相談室 (家庭動物啓発センター)

上記の情報については、福岡市動物愛護管理センターホームページ「わんにゃんよかネット」に掲載していますので、ぜひご利用ください。

わんにゃんよかネット



こちらからもアクセスできます

その他、よくある質問 Q & A

犬猫について

- Q** 犬猫にマイクロチップを装着する際に、市からの助成はありますか?
A 犬猫にマイクロチップを装着する方、飼い猫に不妊去勢手術とマイクロチップ装着を実施する方に対する助成制度があります。助成費用はそれぞれ1,500円、7,500円です。(令和3年度現在)
 募集内容の詳細はわんにゃんよかネットでご確認ください。



- Q** 飼い犬にマイクロチップの装着を考えていますが、装着時の痛みなどが心配です。



- A** 痛みは普通の注射と同じくらいといわれています。

マイクロチップの埋込みは、獣医療行為にあたるため、必ず獣医師が行いますので、心配であれば動物病院に相談してみてください。

セアカゴケグモについて

- Q** 日頃から気を付けた方がよいことは何ですか?

- A** 庭の手入れや掃除をする時は、厚手の手袋(軍手やビニール製の手袋)や靴下を着用してください。屋外に出っぱなしにしている靴やサンダルを履く時は、中にクモが入っていないか確認しましょう。

- Q** セアカゴケグモはどこにいるの?

- A** 地面付近で、昆虫等の餌がある暖かいところ、すきまや物陰になる狭いところを好みます。排水溝の側面やふたの裏、ブロック塀等の水抜き管、プランターの縁などにいることがあります。



- Q** クモを見つけたら、どんなクモでも駆除した方がよいですか?

- A** ほとんどのクモ類は害虫を捕食する益虫なので、有害なゴケグモ類以外は、むやみに駆除しないほうがよいでしょう。

WEB版「暮らし上手のヒント」もよろしくね!



お出かけ先や、お友達の家など、どこでも「暮らし上手のヒント」が見られます。

スマートフォン・パソコンからのアクセスはこちら

暮らし上手のヒント 福岡市



こちらからもアクセスできます