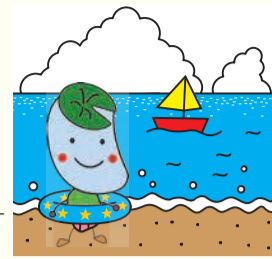




みなみ

保健福祉センターだよりは月1回、15日号に掲載

区の広報担当キャラクター
「ため蔵」くん



区役所代表電話 ☎561-2131

〒815-8501 南区塩原三丁目25-1
窓口受付時間：午前8時45分～午後5時15分
(土日・祝休日・年末年始を除く)

区ホームページへのアクセスは下記コードから

人口 266,527人 (+135)
男123,131人 女143,396人
世帯数 129,753世帯 (+127)
令和3年7月1日現在推計(前月比)



☎=日時、開催日、期間 ☎=場所 ☎=問い合わせ ☎=ファクス ☎=対象 ☎=定員 ☎=料金、費用 ☎=持参 ☎=託児 ☎=申し込み ☎=メール ☎=ホームページ



「高齢者乗車券」の手続きについて



【問い合わせ先】 高齢者乗車券郵送受付センター（午前9時～午後5時）☎0120-502-633 ☎0120-880-219

市は、高齢者の社会参加を促進するために、高齢者乗車券を交付して交通費の一部を助成します。交付には申請が必要です。右記の流れで手続きしてください。

◆交付対象者

市内に住民登録をしている満70歳以上で、介護保険料所得段階区分1～7の人。所得段階区分は、7月に市が送付した「令和3年度介護保険料徴収通知書」でご確認ください。

◆主な乗車券の種類

- ・交通用福祉ICカード(市地下鉄、JR、西鉄電車・バス、昭和バスなどで利用可能)
- ・タクシー助成券 など

◆申請期間と交付額

申請期間は令和4年9月までです。申請は1年に1回のみ可能で、申請時期によって交付額が変わります＝下表。今年70歳になる人は誕生日の前日から申請可能です。

※9月中の交付を希望する場合は8月25日(水)必着で申請してください

| 所得段階 | 1～5 | 6・7 |
|-----------|---------|--------|
| 令和3年7～12月 | 12,000円 | 8,000円 |
| 令和4年1～3月 | 9,000円 | 6,000円 |
| 令和4年4～6月 | 6,000円 | 4,000円 |
| 令和4年7～9月 | 3,000円 | 2,000円 |

お盆期間中の家庭ごみと供え物収集

お知らせ

お盆期間中、燃えるごみなどの一般家庭ごみは平常通り収集します。お盆の供え物は無料で収集しますので、8月15日(日)に下表の場所・時間に持ち出してください。※駐車場がない所もありますので、ご注意ください。

☎区生活環境課 ☎559-5374 ☎561-5360

| 収集場所 | 持ち出し時間 |
|-------------------|-------------|
| 井尻橋(塩原四丁目29) | 16:00～22:00 |
| 大楠公民館(大楠一丁目22) | 18:00～21:00 |
| 柏原公民館(柏原五丁目20) | 17:30～21:00 |
| 警弥郷橋(警弥郷二丁目2) | 15:00～21:30 |
| 彩苑長住斎場(長住一丁目1) | 18:00～20:00 |
| 皿山中央公園前(皿山二丁目5) | 18:00～21:00 |
| 長徳寺(城南区樋井川三丁目20) | 17:00～22:00 |
| 天国社油山会館(松原七丁目42) | 17:00～21:00 |
| 西高宮公民館(平和一丁目7) | 17:00～21:30 |
| 西日本典礼清水斎場(清水三丁目2) | 17:00～20:00 |
| 野間緑地(野間一丁目7) | 17:00～22:00 |
| 花畑公民館(花畑三丁目35) | 17:00～21:00 |
| 東花畑公民館(屋形原二丁目8) | 18:00～21:00 |
| 福海公園(高宮三丁目16) | 17:00～21:30 |
| 三月田公園(高宮一丁目10) | 17:00～21:00 |
| 三宅中央公園(三宅三丁目3) | 18:00～22:00 |
| 宮竹公民館(井尻二丁目4) | 17:00～21:00 |
| りぼん橋南側(塩原一丁目13) | 17:00～22:00 |

1. 申請 オンラインか郵送のどちらかで申請してください(区役所では申請できません)

オンラインで申請する場合



郵送で申請する場合



市ホームページ(「福岡市 ネットで手続き」で検索)から申請



スマホはこちらから

次のいずれかの方法で申請書を用意

- ・市政だより7月15日号の折り込みチラシを使う
- ・公民館や区役所等で申請書付きチラシを受け取る
- ・高齢者乗車券郵送受付センターに電話(☎0120-502-633)して取り寄せる

- ①申請書記入
- ②封筒に入れて、84円切手を貼る
- ③高齢者乗車券郵送受付センター(〒812-8623 住所不要)へ郵送

2. 交付 交付決定通知書や乗車券などが9月下旬から届きます



交通用福祉ICカードを申請した人で令和2年度のカードを持っている人

- ・タクシー助成券などを申請した人
- ・交通用福祉ICカードを申請した人で、令和2年度のカードを持っていない人(新規・紛失)

「交付決定通知書」が届きます。お手元のカードに次の場所でポイントチャージしてください(どこでもチャージ可)。

- 市地下鉄各駅の券売機(全35駅)
- ポイントチャージ専用機(市内17カ所に設置)
 - ・アミカス(高宮三丁目)
 - ・西鉄大橋駅(大橋一丁目)
 - ・福岡自動車運転免許試験場(花畑四丁目)
 - ・南区役所

簡易書留で新しいカードや助成券等が届きます。

※ICカードを紛失した場合は、発行手数料として500円が交付額から差し引かれます。

誰もが安心して暮らせるまちに 区障がい者基幹相談支援センター

区内に3カ所ある「区障がい者基幹相談支援センター」は、障がいのある人やその家族が、安心して暮らし続けられるように支援を行っています。一人一人に応じた支援



個別のスペースを用意しています ※相談のイメージ

お住まいの校区を担当するセンターへ連絡してください。☎下表。電話・来所・訪問など希望に合わせて。お気軽にご相談を

| 名称 | 相談・問い合わせ先 | 担当校区 |
|------|------------------------------------|---------------------------------|
| 南区第1 | 野間四丁目2-40 ☎559-1929 ☎559-1931 | 大池、大楠、塩原、玉川、筑紫丘、西高宮、東若久、若久 |
| 南区第2 | 野多目四丁目25-29 ☎555-2461 ☎555-2462 | 日佐、高木、鶴田、野多目、三宅、宮竹、弥永、弥永西、横手、老司 |
| 南区第3 | 長丘三丁目9-8 ☎401-0016 ☎401-0089 | 柏原、長丘、長住、西長住、西花畑、花畑、東花畑 |

わけて対応しています。詳細は市ホームページ(福岡市 障がい者基幹)で検索してください。