



# 福岡市政だより

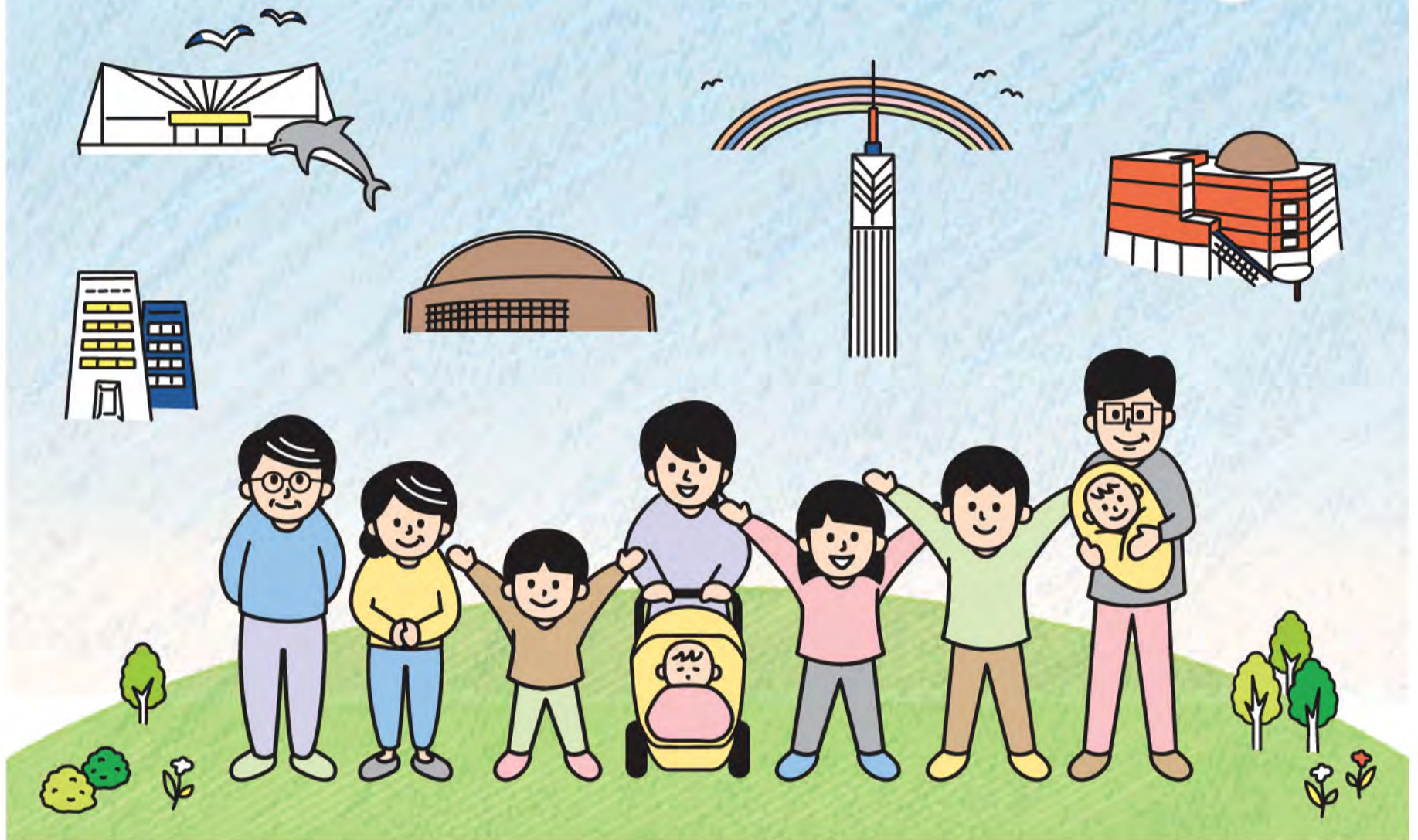
令和3(2021)年

# 7/1

No.1688

## 未来を育む

### からだへの理解と思いやり



#### ⚠ 感染拡大を抑えるため、引き続き基本的な感染症対策を徹底しましょう

国や県、市からの正しい情報に基づき、状況に応じて適切に行動してください。

※本紙掲載の情報は6月14日時点のものです。催しが中止になるなど、内容が変更となる場合があります。事前に各問い合わせ先にご確認ください。

#### 市長からのメッセージ

#### 誰もが輝ける社会へ

多様な選択肢がある現代社会において、一人一人が自分の人生を主体的に考えることはとても重要です。特に、妊娠・出産・育児は、生活や仕事への影響も大きく、男女ともに誰もが正しい知識を身に付け、将来をしっかりと考えていく必要があります。

WHO(世界保健機関)は、早い段階から妊娠・出産の知識を持ち、健康意識を高めることを推奨しています。市もその考え方を取り入れ、皆さんが健康に気を付けながら自分の望む人生を送れるよう、さまざまな取り組みを進めています。

市は、一人一人が個性と能力を發揮できるまちを目指します。

福岡市長 高島宗一郎



#### 今号の主な内容

- <特集>未来を育む からだへの理解と思いやり ... 1-3
  - 新型コロナワクチンについて ..... 4
  - 市博物館特別展「徳川家康と歴代将軍」 ..... 5
  - 国民年金保険料 免除・猶予制度等のお知らせ ..... 6
  - 後期高齢者医療制度 令和3年度保険料のお知らせ ..... 7
  - 情報BOX ..... 8-15
  - 区版 ..... 16
- ※中面折り込み ..... チャレンジ!脱炭素社会

人口 1,603,043人  
男=756,352人/女=846,691人

世帯数 832,635世帯

※上記は令和2年9月1日現在推計。人口と世帯数は、国勢調査の結果が発表され次第、更新します。

面積 343.46km<sup>2</sup>

ダムの貯水率 87.10%  
(6月14日現在)  
平年値86.35%

- 市役所代表電話 ..... ☎711-4111
- 市政に関するご意見・要望・相談 ..... 広聴課 ☎711-4067 ☎733-5580
- 福岡市政だよりの配布 ..... 毎日メディアサービス ☎0120-359-303



# 未来を育む

## からだへの理解と思いやり

誰もが健康で暮らしやすい社会を実現するためには、お互いの体のことを理解し、思いやるのが大切です。全ての市民の皆さんが輝けるまちを目指し、未来を育むための市の取り組みを紹介します。

### 自分のからだを知るために

人生や将来の生き方を考えるとき、自分の体について正しく理解することはとても大切です。特に女性の体は、年齢とともに大きく変化していきます。

妊娠(コンセプション)の計画の有無にかかわらず、早い時期から妊娠・出産の知識を持ち、自分の体と健康への意識を高めることを「プレコンセプションケア」といいます。これは、2006年に米疾病対策センターがその必要性を提唱し、2012年にWHO(世界保健機関)が推奨したもので、日本でもこの考え方が注目されています。



AMH検査について、産婦人科の詠田由美医師Ⅱ写真Ⅱに話を聞きました。

●血液検査で分かります  
市は、プレコンセプションケアを推進する取り組みの一つとして、今年度中に30歳になる女性を対象に、7月からAMH(抗ミュラー管ホルモン)検査の費用の一部を助成します。

血液検査を受けると後日、医師から結果の説明があり、希望すれば、健康づくりに関するアドバイスを受けたり、体のことについて相談したりすることができます。

子宮筋腫、子宮腺筋症、子宮頸がんのような婦人科の病気が増え始める30歳前後は、女性にとって、一つのターニングポイントです。  
胎児の時に約700万個あった卵子の数が、個人差はありますが、30歳頃には30万個まで減少します。AMH検査は、現在ある卵子の数を推定する検査で、採血だけで卵巣の状態が分かります。自分の体を知るきっかけにしてほしいと思います。



検査後にアドバイスが受けられます(アイブイエフ詠田クリニック)

「もっと早く知っていたら、体の変化や将来について考えたのに」という言葉を多く聞きます。産婦人科は内科などと違い、受診や相談に行きにくいという人もいます。採血による検査なので、抵抗なく受けられるので、抵抗なく受けられるので、きっかけに産婦人科のかかりつけ医を持つのも良いかもしれません。



### 正しい知識を学校教育でも

プレコンセプションケアは、小中学校や高校などで、早い段階から健康への正しい知識を身に付けられる教育として期待されています。

純真学園大学の濱田維子看護学科長Ⅱ写真Ⅱに教育の中でのプレコンセプションケアについて話を聞きました。



大学で看護師・助産師育成に携わりながら、小中学校や高校

に出向き、思春期教育や性教育の授業を行っています。子どもたちは自分たちの体に興味津々です。教育の中で、早くから体について知り、健康に関する情報を得ることができれば、子どもたち一人一人の将来にも良い影響を与えるのではないのでしょうか。男女の性が違って、お互いの「思いやり」の気持ちが生まれます。

スマートフォンを自在に操る子どもたちは、たくさん情報の中で生きています。しかしながら、大学生と接していると、自分の体の変化について意外と知



大学での子宮頸がん啓発イベント(令和元年)

### 検査費用の一部を助成します

市は、市内在住で今年度中に30歳になる女性全員に、血液検査(AMH検査)を助成するクーポンを送ります。検査は、市が指定する産婦人科などの医療機関で受けることができます。



検査助成を案内するチラシ

- 検査費用 500円
- 対象者 市内に住む平成3年4月2日～平成4年4月1日生まれの女性
- クーポン有効期限 7月1日～来年3月31日まで

#### 検査～説明・助言の流れ

- ①指定の医療機関に電話予約
- ②採血による検査
- ③次回受診の予約(約1週間後)
- ④医療機関で医師からの説明・助言

■問い合わせ先/こども発達支援課 ☎711-4178 ☎733-5534

### オフピーク通勤にご協力を

市地下鉄では、通勤・通学時間帯の車内の混雑状況を地下鉄ホームページや各駅で毎日お知らせしています。混雑する時間帯を避けた利用にご協力をお願いします。☎お客様サービスセンター ☎734-7800 ☎734-7801



# 未来を育む

## 子育てしやすい環境づくり

### 子育てを包括的に支援

市は、各区に「子育て世代包括支援センター」を設け、▽妊娠届け出・母子健康手帳の交付▽助産師等による妊娠・出産に関する相談▽保健師による家庭訪問や、子どもの発育・発達に関する相談▽DVなど家庭の問題に関する相談▽ひとり親家庭の自立支援に関する相談など、妊娠から出産、子育て期まで切れ目のない支援を行っています。

また、各区に専門の相談員(子育て支援コンシェルジュ)を配置し、その世帯の希望や就労状況などそれぞれのニーズに合った教育・保育サービス(保育所、幼稚園の預かり保育、一時預かり事業など)の情報を提供します。保育所に入所できなかった

た世帯への情報提供や状況確認などのアフターフォローも行います。詳しくは、各区子育て支援課(下表)にお問い合わせください。

### 子育てサポート事業

#### 産休明けサポート

産休明けに就労等で保育が必要なときに、ベビーシッターを1時間当たり400円で利用できます(生後8週間から、保育所までの間)。

子ども発達支援課 ☎711-4178 📠733-5534

子ども未来局事業企画課 ☎711-4114 📠733-5718

#### 産後ケア

育児や体調に不安があるときに、家族等から支援を受けるこ

とが難しい産後1年未満の母子を、産科・助産院などでサポートします。料金は、▽ショートステイ(宿泊型) 1日6千円▽デイケア(日帰り型) 1日4千円です。合わせて7日まで利用できます。



助産院での産後ケア

子どもショートステイ 保護者が病気や育児疲れなどで、18歳未満の子どもを一時的に家庭で養育できない場合に、児童養護施設や乳児院などに預かりを依頼できます(7日間以内)。料金▽2歳未満 1日5350円▽2歳以上 1日2750円(生活保護・住民税非課税・ひとり親世帯は無料)

子どもショートステイ 保護者が病気や育児疲れなどで、18歳未満の子どもを一時的に家庭で養育できない場合に、児童養護施設や乳児院などに預かりを依頼できます(7日間以内)。料金▽2歳未満 1日5350円▽2歳以上 1日2750円(生活保護・住民税非課税・ひとり親世帯は無料)

子どもショートステイ 保護者が病気や育児疲れなどで、18歳未満の子どもを一時的に家庭で養育できない場合に、児童養護施設や乳児院などに預かりを依頼できます(7日間以内)。料金▽2歳未満 1日5350円▽2歳以上 1日2750円(生活保護・住民税非課税・ひとり親世帯は無料)

子どもショートステイ 保護者が病気や育児疲れなどで、18歳未満の子どもを一時的に家庭で養育できない場合に、児童養護施設や乳児院などに預かりを依頼できます(7日間以内)。料金▽2歳未満 1日5350円▽2歳以上 1日2750円(生活保護・住民税非課税・ひとり親世帯は無料)

子どもショートステイ 保護者が病気や育児疲れなどで、18歳未満の子どもを一時的に家庭で養育できない場合に、児童養護施設や乳児院などに預かりを依頼できます(7日間以内)。料金▽2歳未満 1日5350円▽2歳以上 1日2750円(生活保護・住民税非課税・ひとり親世帯は無料)



子どもショートステイを行う施設

子どもショートステイ 保護者が病気や育児疲れなどで、18歳未満の子どもを一時的に家庭で養育できない場合に、児童養護施設や乳児院などに預かりを依頼できます(7日間以内)。料金▽2歳未満 1日5350円▽2歳以上 1日2750円(生活保護・住民税非課税・ひとり親世帯は無料)

子どもショートステイ 保護者が病気や育児疲れなどで、18歳未満の子どもを一時的に家庭で養育できない場合に、児童養護施設や乳児院などに預かりを依頼できます(7日間以内)。料金▽2歳未満 1日5350円▽2歳以上 1日2750円(生活保護・住民税非課税・ひとり親世帯は無料)

子どもショートステイ 保護者が病気や育児疲れなどで、18歳未満の子どもを一時的に家庭で養育できない場合に、児童養護施設や乳児院などに預かりを依頼できます(7日間以内)。料金▽2歳未満 1日5350円▽2歳以上 1日2750円(生活保護・住民税非課税・ひとり親世帯は無料)

子どもショートステイ 保護者が病気や育児疲れなどで、18歳未満の子どもを一時的に家庭で養育できない場合に、児童養護施設や乳児院などに預かりを依頼できます(7日間以内)。料金▽2歳未満 1日5350円▽2歳以上 1日2750円(生活保護・住民税非課税・ひとり親世帯は無料)

子どもショートステイ 保護者が病気や育児疲れなどで、18歳未満の子どもを一時的に家庭で養育できない場合に、児童養護施設や乳児院などに預かりを依頼できます(7日間以内)。料金▽2歳未満 1日5350円▽2歳以上 1日2750円(生活保護・住民税非課税・ひとり親世帯は無料)

子どもショートステイ 保護者が病気や育児疲れなどで、18歳未満の子どもを一時的に家庭で養育できない場合に、児童養護施設や乳児院などに預かりを依頼できます(7日間以内)。料金▽2歳未満 1日5350円▽2歳以上 1日2750円(生活保護・住民税非課税・ひとり親世帯は無料)

# 子育て世帯生活支援

## 特別給付金を支給します

市は、低所得の子育て世帯への生活支援を行うため、子育て世帯を対象とする特別給付金を新たに支給します。

### 支給対象者

平成15年(特別児童扶養手当の対象児童は平成13年)4月2日〜令和4年2月28日生まれの児童(※)を養育する人で、令和3年度住民税が非課税、または今年1月1日以降に新型コロナウィルス感染症の影響で家計が急変し、住民税非課税相当の収入や所得になった人。

### 申請期間

7月1日(木)から来年2月28日(月)必着。令和4年2月生まれの児童の分は3月15日(火)到着分まで受け付けます。

### 手続きについて

申請書と必要書類を左記コールセンターに郵送してください。申請書は、市ホームページ(福岡市「子育て給付金」で検索)からダウンロードできます。申請書の郵送を希望する場合は、コールセンターにご連絡ください。各区子育て支援課でも配布しています。

### 支給額

児童1人当たり5万円(対象児童につき1回限り)

### 申請について

市は今後も、子どもを安心して生み育てられる環境づくりに取り組んでいきます。

### 申請が不要な人

令和3年4月分以後の児童手当・特別児童扶養手当の受給資格がある、令和3年度住民税非課税の人は申請不要です。

### 申請が必要な人

次の①と②のいずれかに該当する人は申請が必要です。

### 申請期間

①今年3月31日時点で15歳未満の児童を養育しておらず、平成15年4月2日〜平成18年4月1日生まれの児童を養育していた、または今年4月1日以降に養育を始めた人。

### 申請期間

7月1日(木)から来年2月28日(月)必着。令和4年2月生まれの児童の分は3月15日(火)到着分まで受け付けます。

### 手続きについて

申請書と必要書類を左記コールセンターに郵送してください。申請書は、市ホームページ(福岡市「子育て給付金」で検索)からダウンロードできます。申請書の郵送を希望する場合は、コールセンターにご連絡ください。各区子育て支援課でも配布しています。

### 支給額

児童1人当たり5万円(対象児童につき1回限り)

### 申請について

市は今後も、子どもを安心して生み育てられる環境づくりに取り組んでいきます。

### 申請が不要な人



T810-8620は市役所専用の郵便番号です。市役所の住所を書かなくても郵便物が届きます。

# 新型コロナワクチン予約

## ●64歳以下の予約開始日

市は、64歳以下の対象者に、6月30日に接種券を送付します(年齢は今年度末時点)。基礎疾患がある人(要事前登録)と60歳以上の人は、接種券が届き次第予約が可能になります。それ以外の人は、左表の年齢区分のスケジュールに合わせて予約してください。

## ●予約開始日時(年齢は今年度末時点)

区分	予約開始日時
基礎疾患がある人	接種券が届き次第(要事前登録)
60～64歳の人	接種券が届き次第
50～59歳の人	7月12日(月)午前8時半～
40～49歳の人	7月15日(木)午前8時半～
30～39歳の人	7月19日(月)午前8時半～
16～29歳の人	7月22日(木・祝)午前8時半～

※16歳は、5月31日時点の年齢。

## ●59歳以下で基礎疾患がある人は事前に登録してください

基礎疾患がある59歳以下の方は、市ホームページ(福岡市新型コロナワクチン基礎疾患)で検索)の基礎疾患登録サイトで事前に登録すると、接種券が届き次第予約できます。

※登録は随時受け付けます。診断書等の証明書は不要です。登録後、予約が可能になるまで2日程度かかります。

## ●集団接種会場

6月22日から、さいとびあ(西区西都二丁目)で毎日集団接種を行っています。また、25日(金)にさざんびあ博多(博多区南本町二丁目)・城南体育館(城南区別府六丁目)、28日(月)にみきスクエア(東区千早四丁目)・南体育館(南区塩原二丁目)で集団接種を開始します。時間は、午前11時～午後5時です。

さらに、7月1日(木)から中央体育館(中央区赤坂二丁目)ともち体育館(早良区百道二丁目)に開設します。時間は午前11時～午後10時です。※マリネット福岡B館(博多区沖浜町)は6月30日(水)までです。居住区に限らず、どの会場も利用できます。詳細は、市ホームページ(福岡市新型コロナワクチン)で検索)

で確認するか、左記コールセンターにお尋ねください。※集団接種会場では、ワクチン接種に関する予約・相談はできません。

## ●空き状況が分かります

市ホームページ(福岡市ワクチン空き状況)で検索)で接種予約が可能な会場や、空き状況の確認ができます。予約の変更等にご活用ください。

予約の空き状況を確認する画面の例

市は、職場・大学等での接種のほか、24時間接種できる会場の設置など、スムーズなワクチン接種のための取り組みを進めています。

市新型コロナワクチン接種コールセンター  
☎260-8405 ☎260-8406  
(午前8時半～午後5時半)

市新型コロナウイルス感染症相談ダイヤル  
☎711-4126 (24時間)  
☎406-5075

※発熱等の症状がある場合は、かかりつけ医など身近な医療機関に電話で相談を。

## プレミアム付電子商品券

# ネクスペイを販売します

市は、地域経済の活性化に向けた消費喚起のために、福岡商工会議所・早良商工会・志賀商工会が共同で発行する「福岡市プレミアム付電子商品券(ネクスペイ)」を支援しています。

ネクスペイは、市内約5000の登録店舗に設置されたコードをスマートフォンで読み取り、決済する電子商品券です。1口5000円で6000円分の買い物ができる、20パーセントのプレミアム(割増金)が付いています(1人10口まで購入可)。

※タバコや金券等、一部購入できない商品があります。

## 市内全域で使用できる初の電子商品券

市内全域で使用できる電子商品券の発行は、今回が初めてです。電子決済になると、買い物の履歴がデータ化されるため、後で確認できて便利です。小売店などの事業者にとっては、レジ締めや現金を取り扱う時間が短縮され、生産性の向上につながります。

またネクスペイは、スマホを操作して申し込みできるため、仕事や介護、子育ての都合で、指定期日に商品券を買いに行けない人も、空き時間を利用して購入できます。

さらに、約2週間の申込期間を設けているため、スマホの操作に不慣れな人も自分のペースで申し込むことができます。

## 商品券の購入方法

商品券の販売は3回に分けて行われます。

1回目は市民が対象の抽選販売で、7月1日(木)～15日(木)にホームページ(ネクスペイ)で検索)で申し込みを受け付けます。当選者には、メールで抽選結果を通知します。クレジットカードやコンビニエンスストアで、7月30日(金)までに代金をお支払いください。

8月10日(火)～17日(火)に募集する2回目は、住所地を問わず誰でも申し込み可能です。抽選で当選した人が購入できます。3回目は、9月7日(火)から先着順で誰でも購入可能です。

## 利用期間

利用期間は、7月30日(金)から来年1月29日(土)までです。登録

店舗は、ホームページで確認するか、左記コールセンターにお問い合わせください。

## 操作方法の説明

ネクスペイ購入には、スマホでの登録・購入手続きが必要です。操作に不安がある人には、コールセンターで操作方法を案内するほか、市内約40カ所のソフバンク・ワイモバイルショップで説明を行います(予約制)。

ソフトバンク以外のスマホを使っている人も利用可能です。予約方法は、ホームページで確認するか、左記コールセンターにお問い合わせください。

## 取扱店舗募集

市内でネクスペイを取り扱う店舗の二次募集を行います。詳しくは、ホームページで確認するか、左記コールセンターにお問い合わせください。

記事に関する問い合わせは、

政策調整課(☎711-4753 ☎733-5593)へ。



ネクスペイのチラシ

【問い合わせ先】  
「ネクスペイ」コールセンター  
(午前9時～午後7時)  
☎0120-197-959  
☎03-5431-0732



スマホはこちらから



無料でWi-Fiが利用できます

市公衆無線LAN[Fukuoka City Wi-Fi]は地下鉄全駅、福岡空港、博多港国際ターミナル、JR博多駅、市観光案内所、市動植物園などでサービス実施中。☎711-4827 ☎732-1358





特別展

7/16(金)  
～9/5(日)

# 徳川家康と歴代将軍

「国宝・久能山東照宮の名宝」



歴代徳川将軍の御神宝が市博物館に

## 開催概要

期7月16日(金)～9月5日(日)午前9時半～午後5時半(7月22日～8月26日の金・土・日曜・祝日は8時まで) ※入館は30分前まで 市博物館2階特別展示室(早良区百道浜三丁目) 観一般1500円、高大生900円、中学生以下無料 休月曜日 ※8月9日(月・休)は開館、10日(火)は休館。

原合戦の勝利によって江戸幕府を開いた徳川家康は、元和2(1616)年4月17日、駿府城(静岡市)で亡くなりました。

家康を祭る国宝・久能山東照宮は静岡市の久能山(標高216m)にあり、家康の甲冑や晩年の愛用品などをはじめ、歴代将軍の武器や甲冑、刀剣、徳川家ゆかりの書画類等が所蔵されています。

本展は、国宝・重要文化財200点余を含む約500件2千点余の久能山東照宮所蔵の御神宝



久能山東照宮の重宝徳川家康の愛刀 重要文化財 太刀切付銘 妙純傳持(みよと) じゆんでんじ、ソハヤノツルキ/ウツスナリ(久能山東照宮蔵)

## 刀剣乱舞-ONLINE- コラボレーション企画



© 2015 EXNOA LLC/Nitroplus

人気オンラインゲーム「刀剣乱舞-ONLINE-」のキャラクターのモチーフになった4口の刀剣が市博物館の特別展・企画展で同時期に展示されることを記念し、7月16日(金)～9月5日(日)にコラボレーション企画を行います。館内に「ソハヤノツルキ」「日光一文字」「へし切長谷部」「日本号」=上イラスト=の等身大パネルを展示するほか、オリジナルグッズも販売します。

※特別展・企画展に出品される刀剣と刀剣男士のイラストがデザインされた特別展・企画展共通チケット(一般1,700円、高大生1,050円)を、チケットぴあ(Pコード993-201)で7月15日まで販売中。



写真の重要文化財金陀美具足(きんだみぐそく)をはじめ、久能山東照宮が所蔵する徳川家康の甲冑3領を修復後初の同時公開

の中から、えりすぐりの150件を一室に公開します。

## 記念講演会

久能山東照宮宮司・久能山東照宮博物館館長の落合偉洲氏(おちい へいす)が、徳川家康と久能山東照宮について語ります。

期7月17日(土)、8月8日(日)・

祝(午前11時～正午、午後2時～3時) 市博物館1階講堂 観無料 ※要本展観覧券(半券も可)。各回とも開演1時間前から



国宝・久能山東照宮。権現造り、総漆塗り、極彩色の社殿は、江戸時代初期の代表的建造物として平成22年に国宝に指定

講堂前で整理券を配布 各回240人(先着)

企画展 7月6日(火)～9月5日(日)

## 天下取りと

黒田孝高・長政

観一般200円、高大生150円、中学生以下と市内に住む65歳以上は無料

特別展に先立ち、7月6日(火)から2階企画展示室2(黒田記念室)で、黒田孝高(官兵衛・如水)・長政父子の活躍を紹介する企画展を開催します。

市博物館が所蔵する、国宝・刀名物「庄切長谷部」、重要文化財・刀名物「安宅切」、国宝・太刀名物「日光一文字」、大身鎧「日本



関ヶ原合戦の前に家康が長政に授けた「黒漆塗南蛮鉢歯架前立兜」

号」、黒漆塗南蛮鉢歯架前立兜など、黒田家ゆかりの刀剣・甲冑・古文書を展示します。

特別展、企画展、コラボレーション企画の詳細は、ホームページ(「家康展 福岡」で検索)をご覧ください。

問い合わせ先/市博物館 ☎ 845・5011 ☎ 845・5019

## 子どもがつくるまち

# ミニふくおか

参加者募集

期8月18日(水)～20日(金)午前11時～午後4時 福岡国際センター(博多区築港本町) 観無料 ※要事前申し込み

「ミニふくおか」は、子どもたちが主体となって仮想のまちをつくるイベントです。まちの住民となつて、働いたり、学んだり、遊んだりしながらさまざまなことを体験します。左写真。

参加した子どもたちからは「友だちができてうれしかった」「自分で考えたお店を作れて楽しかった」「まちや仕事の仕組みがよく分かった」といった声が聞かれました。

また、ボランティアスタッフからは「子どもから大人までさまざまな人と関わることでコミュニケーション能力が身に付いた」「自主的に行動できるようになった」などの感想が寄せられています。



一昨年の同イベント

## 参加者を募集します

仮想のまちで体験をする住民と、当日の運営をサポートするボランティアスタッフを募集します。

対象および定員は、市内に住ままたは通学する▽住民 小学生3年生～中学生3年生(1日当たり300～500人)▽ボランティアスタッフ 高校生以上(1日当たり80人)です。

※いずれも7月26日必着。応募多数の場合は抽選。

詳しくは、7月上旬に学校等で配布するチラシまたはホームページ(「ミニふくおか」で検索)をご覧ください。

問い合わせ先/ミニふくおか事務局(子ども文化コミュニティ内) ☎ 406・5148 ☎ mini-fukuoka@gmail.com



自分がやってみたかった仕事に挑戦(一昨年)



福岡のスポーツチームを応援しよう!!

7月前半の福岡ソフトバンクホークスのホームゲームは、7月1日(休)午後6時 対 埼玉西武、9日(金)～11日(日) 対 オリックス、12日(月)～14日(水) 対 東北楽天 観 観 観



# 人権 スケッチ

第44回

「差別」が感染拡大の原因  
にも／HIVと新型コロナウイルス

国の人権啓発キャンペーン動画で、新型コロナウイルス感染症対策分科会の尾身茂会長が「不安を差別につなげちゃいけない」と呼び掛けています。命を奪うような感染症ほど差別が起きやすいのは、恐怖を避けるために人を遠ざけようとするからです。コロナ禍の今、対策のつもりが過剰に反応してしまい、当事者や濃厚接触

者、医療従事者の人権を侵害する事例が後を絶ちません。似たような事象は、HIV（エイズウイルス）の感染者が国内で初めて確認された30数年前にも起きました。「死に至る病」と恐れられた当時、根拠のないデマや偏見が感染者や同性愛者を苦しめました。プライバシーを暴かれ、自殺者も出ました。

医学が進歩した今では、HIVに感染しても薬でエイズの発症を抑え、普通に生活できます。それでも、陽性だと知られて採用を取り消されたり、福祉施設の利用を断られたりする事例が無くならないのは、正し

い情報がきちんと理解されていないからです。「無知」も差別につながるのです。差別を恐れて受診をためらうと、自らが感染源となって病気を拡大させることになり、コロナ禍でも同じことが起きています。

感染者を責めるような言い方はせず、差別的発言に同調しないようにしましょう。手洗いやマスク着用などの感染症対策はもちろん、不確かな情報に惑わされないことも大切です。

感染者を責めるような言い方はせず、差別的発言に同調しないようにしましょう。手洗いやマスク着用などの感染症対策はもちろん、不確かな情報に惑わされないことも大切です。

## 博多祇園山笠行事のお知らせ

飾り山笠を12カ所設置

毎年7月1日～15日に行われる博多祇園山笠は、市民や参加者の安全を優先し、昇き山笠が来年に延期となりました。飾り山笠は、市内12カ所に設置されます。



楠田神社(博多区上川端町)の飾り山笠

事は、博多人形師や山大王など多くの人の力を結集し、780年という長い歴史を経て今日に息づいています。伝統を守り次世代へ引き継ぐために、そして市民の皆さんに希望を与えたいという思いを込め、飾り山笠が展示されます。

会場では、滞在時間短縮の工夫や観覧方法の周知など、感染予防対策が徹底されています。

人との距離を確保しながら、絢爛豪華な飾り山笠をお楽しみください。

### ふるさと納税で応援しよう

市は、ユネスコ無形文化遺産の「博多祇園山笠」や「博多どんたく港まつり」など、福博の伝統文化を応援するふるさと納税を随時受け付けています。寄付金は、見物客の安全対策や設営等の運営支援に活用されます。詳細は、市ホームページ(「ふくおか応援寄付」で検索)で確認するか、ふるさと納税コールセンター(☎0570-666-532)へ。

問い合わせ先／博多祇園山笠振興会 ☎291-2951  
281-7180

## 国民年金保険料

### 「免除・猶予制度」「臨時特例手続き」

国民年金保険料を未納のままにしていると、将来受け取る老齢基礎年金の額が少なくなるだけでなく、全く受け取れない場合もあります。納付が難しい場合は、免除や納付猶予の制度が利用できます。令和3年度分(令和3年7月～4年6月分)の申請受け付けを、7月1日(木)から各区役所・出張所で開始します。

大学や専門学校等に通う学生は、本人の前年所得により保険料の納付が猶予されます。

新型コロナウイルス感染症の影響に伴う免除等の臨時特例

収入の減少や失業などにより納付が難しい場合、本人・配偶者・世帯主の前年所得が一定額以下であるなどの条件に応じた、左表の通り免除されます。

令和2年2月以降の保険料が対象になります。令和元年度分・2年度分の申請については、令和2年2月から3年7月まで(学生納付特例は令和3年4月まで)のいずれかの月の所得等の状況から判断します。

#### ■免除制度

収入の減少や失業などにより納付が難しい場合、本人・配偶者・世帯主の前年所得が一定額以下であるなどの条件に応じた、左表の通り免除されます。

令和2年2月以降の保険料が対象になります。令和元年度分・2年度分の申請については、令和2年2月から3年7月まで(学生納付特例は令和3年4月まで)のいずれかの月の所得等の状況から判断します。

#### ■納付猶予制度

50歳未満の人で保険料を納めることが難しい場合は、世帯主の所得にかかわらず、本人・配偶者の前年所得が一定額以下であるなどの条件により、納付が猶予されます。

令和2年2月以降の保険料が対象になります。令和元年度分・2年度分の申請については、令和2年2月から3年7月まで(学生納付特例は令和3年4月まで)のいずれかの月の所得等の状況から判断します。

#### ■申請時に必要なもの

申請時には、年金手帳と身元確認書類(マイナンバーカード、運転免許証等)が必要です。また、失業が理由で申請する場合は、雇用保険受給資格者証か雇用保険被保険者離職

#### <納付する保険料>

区分	令和2年度 保険料(月額)	令和3年度 保険料(月額)
全額免除	0円	0円
4分の3免除	4,140円	4,150円
半額免除	8,270円	8,310円
4分の1免除	12,410円	12,460円
納付猶予	0円	0円

※通常の保険料は令和2年度16,540円(月額)、令和3年度16,610円(月額)

#### 【問い合わせ先】

各区(出張所)国民年金担当課

区(出張所)	電話	ファクス
東	645-1104	631-6463
博多	419-1120	441-0075
中央	718-1126	725-2117
南	559-5155	561-3444
城南	833-4125	844-6790
早良	833-4323	846-9921
(入部)	804-2014	803-0924
西	895-7092	883-6690
(西部)	806-9433	806-6811

票(写しでも可)を添付してください。なお、新型コロナウイルス感染症の拡大防止のため、できるだけ郵送による手続きをご利用ください。免除・納付猶予制度等については、申請月の2年1カ月前までの未納期間についても申請できます。

#### ■保険料の追納制度

免除や納付猶予等の承認を受けると、保険料を全額納付した場合に比べ、年金額が減額されます。年金額を増やすために、10年以内であれば免除等を受けた期間の保険料をさかのぼって納める「追納」ができます。

住所地の各年金事務所▽東区Ⅱ 東福岡 ☎651-7967▽博多区Ⅱ博多 ☎474-0012▽中央区Ⅱ中福岡 ☎751-1232▽南区Ⅱ南福岡 ☎552-6112▽城南区・早良区・西区Ⅱ西福岡 ☎883-9962へお問い合わせください。



# 後期高齢者医療制度について

## 令和3年度保険料のお知らせ

7月中旬に、令和3年度後期高齢者医療保険料の決定通知書を被保険者全員に郵送します。

### 保険料の納付方法

納付方法は原則として特別徴収(年金からの天引き)ですが、年金受給額等により普通徴収(納付書払いや口座振替)に変わっている場合があります。必ず決定通知書をご確認ください。

特別徴収や納付書払いの人で、口座振替を希望する人は、住所地の区役所・出張所の保険年金担当課にお問い合わせください。国民健康保険で口座振替を利用していた人が、後期高齢者医療制度で口座振替を希望する場合も、再度申請が必要です。

### 新しい保険証(紫色)は7月中旬に郵送

簡易書留による送付を希望する人は、7月2日(金)までに住所

地の区役所・出張所の保険年金担当課へご連絡ください。これまでも簡易書留で送付されている人は、連絡不要です。

### 限度額適用・標準負担額減額認定証の更新

現在、限度額適用・標準負担額減額認定証を持っている人で、8月以降も該当する人には、7月末までに新しい認定証を郵送します。

### 新型コロナウイルス感染症の影響による減免措置

次の要件を満たす場合は、保険料が減免されます。

#### ●全額免除

主たる生計維持者(世帯主)が死亡した、または重篤な傷病を負った世帯の人。

#### ●一部減額

主たる生計維持者(世帯主)の収入減少が見込まれ、かつ次の要件全てに該当する人。

①令和3年中の事業収入や給与収入、不動産収入、山林収入のいずれかが、令和2年中に比べて10分の3以上減少する見込みである

②令和2年中の所得合計額が1千万円以下である

③①に該当する種類以外の収入の令和2年中の所得合計額が400万円以下である

新型コロナウイルス感染症の拡大防止のため、郵送での申請にご協力をお願いします。申請に必要な書類等の詳細については、住所地の区役所・出張所(入部出張所を除く)の保険年金担当課にお問い合わせください。

◇ ◇

保険料決定の仕組みや健康診査(左上記事)については、県後期高齢者医療広域連合(☎651・3111) ☎651・3901)にお問い合わせを。

## 健康診査のお知らせ

後期高齢者医療の被保険者を対象に、健康診査を実施しています。生活習慣病の予防および早期発見のために、年1回受診しましょう。

受診票は毎年4月下旬に郵送しています。今年度75歳になる人には誕生月の10日ごろに郵送します。受診の際は、事前に医療機関へ予約してください。来年3月31日まで受診できます。



よかるーもん

### 【問い合わせ先】

各区(出張所)保険年金担当課

区(出張所)	電話	ファクス
東	645-1102	631-6463
博多	419-1118	441-0075
中央	718-1124	725-2117
南	559-5152	561-3444
城南	833-4123	844-6790
早良	833-4372	846-9921
(入部)	804-2014	803-0924
西	895-7090	883-6690
(西部)	806-9432	806-6811



## HAPPY BOX

笑顔の輪を広げる **ハッピーボックス**  
皆さんの「ちょっとしたいい話」や「うれしかったこと」などを募集しています。

### 素敵なメッセージ

(博多区 60代)

急に雨が降り出した時、帰宅中の小学生に自宅駐車場の車の中にあった傘を貸したら、数日後「ありがとう」のメッセージと共に車のそばに傘が返却されていたこと。

### みんなを明るくしてくれる

(南区 30代)

生後10カ月の娘が、バイバイや拍手をするようになりました。とてもかわいくて、毎日の育児の疲れも吹っ飛びます。

### すくすく元気に

(西区 40代)

娘が6歳の誕生日を迎えました。予定日より2カ月も早い出産になってしまい、出生時の体重は1223グラムでした。今ではほとんど標準体重まで成長し、日々元気いっぱいです。誕生日はとても感慨深く、娘がいてくれて本当に幸せです。

### いい湯だな

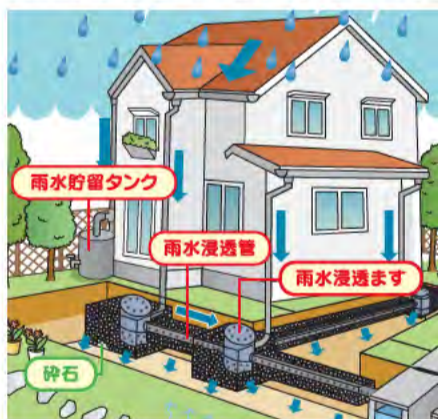
(中央区 50代)

仕事が終わって、お風呂に入っている時。ほっこり。

## 雨水貯留タンク・雨水浸透施設の設置費用を助成します

市は、雨水貯留タンク・雨水浸透施設を宅地内に設置する際の費用を助成します。

雨水を雨水貯留タンクにためたり、雨水浸透施設を設置して地下に浸透させたりすることで、一気に河川や水路に流れ込むのを防ぎ、豪雨による浸水被害を軽減することができます=右イラスト参照。



### ●雨水貯留タンク

購入代金(設置費・配送費を除く)の半額を助成します。

<助成上限額>

- ・タンク合計容量100~500リットル未満...15,000円
- ・タンク合計容量500リットル以上...30,000円

### ●雨水浸透施設(雨水浸透ます・雨水浸透管)

1敷地当たりの設置工事費のうち、既存建築物は合計10万円、新築・増築は合計5万円を上限に助成します。

- ▷雨水浸透ます(1基当たり)
  - ・既存建築物...20,000円
  - ・新築・増築...10,000円
- ▷雨水浸透管(1基当たり)
  - ・既存建築物...4,000円
  - ・新築・増築...7,000円

いずれも、助成は1敷地につき1回のみです。必ず、購入・工事の前に電話でご相談ください。※申請期間は12月15日まで。

■問い合わせ先/下水道管理課 ☎711-4534 ☎733-5596

住所・氏名・年齢を記入の上、広報課「ハッピーボックス」係(〒810-8620市役所10階)まで、はがきか封書、またはメール(shiseidayorioubo@city.fukuoka.lg.jp)でお寄せください。写真やイラストなどの投稿も併せてお待ちしております。※氏名は掲載しません。

■問い合わせ先/広報課  
☎711-4016 ☎732-1358



6カ月の息子、ただ今お座り練習中  
(城南区 30代)



応募事項

電話以外で申し込む場合は  
次の「応募事項」を書いてください。

●催し名など(コースも)  
●郵便番号・住所

●氏名(ふりがな)  
●年齢

●電話番号  
●小中高生は学年

※講座・催しなどで、特に記載がないものは誰でも参加(申し込み可)。

健康づくりサポートセンター

〒810-0073 中央区舞鶴二丁目5-1 あいれふ内 ☎751-2806 ☎751-2572  
開午前9時～午後5時

※②の会場は、にこにこルーム(あいれふ内)。申し込みは電話か来所で①③④希望日の7日前まで②7月1日以降に同センターへ。ホームページでも受け付けます。

- ①ヘルシースクール(個別健康相談)  
食事指導、運動指導等を行います。詳細はホームページで確認するか問い合わせを。開毎日午前9時～午後5時市内に住む人。他要件あり無料
- ②ニコニコペース健康教室(ウォーキング)  
開7月17日(土)午後2時～4時(毎月第3土曜日開催) 市内に住む人12人(先着) 200円
- ③1日糖尿病教室(食事指導、運動指導)  
開8月7日(土)午前10時～午後3時市内

に住む人12人(先着) 1,000円(食事付き)  
④やせナイト塾(生活習慣改善教室)  
開9月2日～16日の木曜日と3カ月後のフォロー教室の計4回(連続講座)。午後7時から各2時間程度市内に住む18歳以上で運動に支障のない人8人(先着) 1,000円



あいれふ外観

まもるーむ福岡 (保健環境学習室)

〒810-0065 中央区地行浜二丁目1-34 ☎831-0669 ☎831-0670  
開午前10時～午後5時(月・火曜日(祝休日のときは翌平日))

※いずれも無料。小学生以下は保護者同伴。申し込みは①②電話か来所で、当日午前10時以降に同施設へ。③④電話かメール(☎ mamoroom@fch.chuo.fukuoka.jp)に応募事項と③は希望時間も書いて、7月1日午前10時以降に同施設へ。

- ①映像シアター「おなかを痛くする悪いやつのお話」  
映像とクイズで食中毒の原因と予防について学びます。開7月24日(土)午前11時半～正午30人(先着)
- ②映像シアター「クロツラヘラサギ福くんの冒険」  
映像とクイズで絶滅危惧種や生物多様性について学びます。開7月29日(木)午前11時半～正午30人(先着)

③身近な昆虫の標本づくり

3種類の標本を作ります。開7月31日(土)午前10時半～午後0時半、2時～4時 小学4～6年生各15人(先着)  
④生きている化石 カブトガニ教室  
カブトガニに触れながら=写真、その生態や産卵場である今津干潟の環境について学びます。開8月1日(日)午前10時半～正午 小学生以上30人(先着)



介護実習普及センター

〒810-0062 中央区荒戸三丁目3-39 ふくふくプラザ3階 ☎731-8100 ☎731-5361 開午前10時～午後6時(第3火曜日(祝休日のときは翌平日))

①～⑥⑧無料⑦300円☎電話かファクス、メール(☎ f\_kaigon@fukuwel.or.jp)、来所で、7月1日以降に同センターへ。

内容・日時	定員(先着)
①今日から使える介護1日講座 8/3(火)10:30～14:30	8人
②心地よい排泄(はいせつ)のために 8/7(土)、11(水)10:00～12:00	各8人
③セルフボディメイクでいつまでも元気な体づくり 8/9(月) 14:00～16:00	40人

④もしもに備える遺言 8/19(木)13:30～15:30	45人
⑤おむつを知って上手に当てよう 8/21(土)、25(水)10:00～12:00	各8人
⑥知っているようで知らない年金講座 8/26(木)13:30～15:30	45人
⑦自助具製作教室(長柄ブラシを作ります) 8/28(土)14:00～16:00	10人
⑧もしものための話し合い 8/30(月)14:00～16:00	45人

もーもーらんど油山牧場

〒811-1353 南区柏原710-2 ☎865-7020 ☎865-7040  
開午前9時～午後5時(テイクアウト・売店は午前10時から) (水曜日(祝休日のときは翌平日))

※各申し込みは往復はがきに参加者全員の応募事項と当日連絡可能な電話番号、③は希望日も書いて7月1日～10日(必着)に同牧場へ。ホームページでも受け付けます。

- ①羊毛遊び  
毛糸を作ります。開7月24日(土)午前10時半～午後0時半 小学生以上(小学生のみの参加不可) 10組(抽選。1組2人まで) 1,000円



羊の毛を紡ぎます

②生キャラメル作り

牛乳、生クリーム、バターを使って作ります。開7月26日(月)午前10時～午後0時半 6歳以上(小学生以下のみの参加不可) 8組(抽選。1組2人まで) 1,050円

③子どもの牧場1日体験

家畜の世話などをします。ソフトクリーム付き。開7月30日(金)、8月7日(土)午前9時～午後1時 小学3～6年生 各10人(抽選) 1,000円

植物園

〒810-0033 中央区小笹五丁目1-1 ☎522-3210 ☎522-3275  
開午前9時～午後5時(入園は4時半まで) (月曜日(祝休日のときは翌平日))

※①②③⑤は無料(入園料別)。申し込みは①②③不要④⑤往復はがきかファクスに応募事項とファクスの場合はファクス番号、子どもの学年も書いて、7月④24日⑤26日(いずれも必着)までに同園へ。ホームページでも受け付けます。

- ①葉っぱのお手紙大作戦  
開7月17日(土)午前10時半～午後2時半 50人(先着)
- ②アサガオ展  
開7月20日(火)～8月29日(日)



サザンブルー  
サガオも展示

- ③こどもスケッチ大会作品展  
開7月20日(火)～8月29日(日)
- ④植物ってこんなに面白い 植物の力～虫～  
昆虫を利用する植物の力について学びます。開8月7日(土)午後1時半～4時 小学生20人(抽選) 500円
- ⑤親子体験教室～葉脈標本づくり～  
開8月9日(月) 午後1時半～3時半 小学生と保護者18組(抽選。1組4人まで)



昨年の同教室

あいくる (中央児童会館)

〒810-0021 中央区今泉一丁目19-22 ☎741-3551 ☎741-3541  
開午前9時～午後9時(月曜日(祝休日のときは翌日)、月末(日曜日のときは翌日))

7月の事業(一部抜粋)

未就学児は保護者同伴。②の会場は博多体育館(博多区山王一丁目)、上履きを持参。①②なし③10組(先着)④15人(先着)⑤25組(先着。1組1個) ①②④無料③200円⑤100円 ①②不要③⑤電話かファクス、来所で、7月③2日⑤1日以降にあいくるへ。④当日正午から整理券を配布。

内容	日時	対象
①グリーンタッチ(花の手入れ)	7/3(土)13:30～15:30	幼児～高校生
②あいくるがやってくる(親子あそび)	7/14(水)10:00～12:00	2歳以上の幼児
③木育おもちゃのひろば	7/14(水)10:00～12:00	乳幼児
④お手玉あそび	7/17(土)14:00～15:00	幼児～高校生
⑤おもちゃびょういん	7/18(日)10:00～14:00	幼児～高校生

※その他、乳幼児を対象にした親子遊びを実施。詳細はホームページで確認を。

油山市民の森

〒811-1355 南区松原855-4 ☎871-6969 ☎801-1463  
開午前9時～午後6時

※各申し込みは往復はがきに応募事項と参加者全員の氏名・年齢、①は希望時間も書いて7月1日～①16日②23日(いずれも必着)に同施設へ。ホームページでも受け付けます。空きがあれば当日も受け付け可。

- ①ナイフ講座  
ナイフを使って箸やバターナイフなどを作ります。開8月7日(土)午前10時半～午後0時半、2時～4時 小学3年生以上(中学生以下は保護者同伴) 各5人(抽選) 500円
- ②はじめよう地図とコンパス  
初心者向け。開8月14日(土)午前10時～正午 18歳以上 10人(抽選) 500円(コンパスレンタル代別途150円)

科学館

〒810-0044 中央区六本松四丁目2-1 ☎731-2525 ☎731-2530  
開火曜日(祝休日のときは翌平日)。7月22日(木)～8月26日(木)は開館。  
※開館時間など詳細はホームページで確認するか問い合わせを。

※①②のスケジュールなど詳細はホームページで確認するか問い合わせを。

- ①サイエンスショー「もえる 燃焼 実験ショー」  
火を使った実験=写真=で物が燃える仕組みを紹介します。開7月1日(木)～31日(土)各回45人(先着) 無料(基本展示室の入場券が必要) 不要
- ②テーブルサイエンス「発電に隠れた蒸気」  
生活に役立つ蒸気の利用について、体験しながら学びます。開7月1日(木)～8月30日(月)各回5人(先着) 無料(基本展示室の入場券が必要) 不要
- ③科学実験プログラム「かんたん蒸気船実験」  
蒸気船を組み立てて、熱を動力に変える蒸気について学びます。開7月3日～18日(土・日)曜日午前11時～、午後2時半～(各回40分) 各回5組(先着。1組3人まで) 無料 各開始時間の30分前から整理券を配布。
- ④ほしのおはなし～はじめてのプラネタリウム～  
七夕をテーマに星や星座について紹介します。開7月7日(水)午前11時45分～午後0時25分 220人(先着) 大人510円、高校生310円、小中学生200円、未就学児無料 チケットは当日同館で販売。
- ⑤セミナー・講座「蒸気とギア」  
明治時代に蒸気とギア(歯車)の力で船を陸に引き上げた「ドック」(船の建造・修理などを行うために構築された設備)について説明します。開7月24日(土)午後2時半～4時 20人(先着) 無料 ホームページで7月1日以降に受け付けます。





開=開催日時 所=場所 問=問い合わせ ☎=電話(市外局番の記載がない場合は092) ☎=ファクス 対=対象 定=定員 料=料金 ※年齢別に料金設定がある場合は、年齢を確認できるものが必要 託=託児 申=申し込み ✉=メール ペ=ホームページ 開=開館時間 休=休館日

①スクールソーシャルワーカー②  
スクールカウンセラーを募集

市立学校で児童生徒等への①支援  
など②カウンセリングなどに従事。随  
時受け付け。【資格】①社会福祉士ま  
たは精神保健福祉士②臨床心理士ま  
たは公認心理師【任用期間】任用開始  
日～来年3月31日(再任用あり)【募集  
案内・申込書】市ホームページに掲載  
園教育相談課☎832-7120☎832-7125

母子保健訪問職員(産休代替)を  
募集

【資格】保健師または助産師【任用  
期間】9月6日～来年3月31日【募集案  
内・申込書の配布】こども発達支援課  
(市役所13階)、情報プラザ(同1階)、  
各区保健福祉センターで。市ホーム  
ページにも掲載【申込期間】7月19日  
(必着)まで園同課☎711-4178☎733-5  
534

UIJターン就職支援オンライン合  
同会社説明会

ウェブ会議サービス「Zoom(ズー  
ム)」を使ったライブ配信形式で行い  
ます。参加企業は50社。詳細はホーム  
ページで確認するか問い合わせを。  
開7月27日(火)～30日(金)午後1時～4時  
50分(28日は5時半まで) 園県若者就  
職支援センター☎720-8832☎725-  
1776園UIJターン就職希望者、来年3  
月に大学などを卒業予定の人、3年以  
内の既卒者、39歳以下の求職中の人  
園無料園ホームページで7月15日ま  
で受け付けます。

老人福祉センター若久園 シニ  
アのための就業支援「人生100年  
時代～仕事と健康～」

健康や再就職についての講座で  
す。終了後に個別相談あり。(希望  
者のみ) 開7月30日(金)午後1時半～3  
時半園園同園(南区若久六丁目)  
☎511-7255☎511-7558園市内に住む  
おおむね60歳以上園20人(先着) 園無  
料園電話かファクス、来所で、7月1日  
以降に同園へ。

初心者のための「コールセンター  
のお仕事」セミナー

仕事内容や求められる技能につい  
ての説明、電話対応の業務体験など。  
開7月21日(水)午後2時～4時園ふく  
くプラザ(中央区荒戸三丁目) 園シニ  
ア活躍応援セミナー事務局(パーソ  
ルテンプスタッフ内) ☎433-7780☎28  
7-9330園市内に住む60歳以上園30人  
(先着) 園無料園電話かファクスで、7  
月1日以降に同事務局へ。定員を超え  
た場合のみ通知。

福岡地区職業訓練協会の講習

①パソコン「仕事に必要なワード&  
エクセル」講習②パソコン「イラスト

レーター応用」講習③商業簿記3級試  
験対策講習一を開催(いずれも連続  
講座)。詳細はホームページで確認す  
るか問い合わせを。開①8月17日(火)～  
30日(月)午前10時～午後4時(土・日曜  
日を除く)②8月22日～9月12日の日  
曜日午前9時半～午後4時半③8月31  
日～11月5日の火・金曜日午前9時半  
～正午(8月31日～9月10日は午前10  
時から) 園園同協会(東区千早五丁  
目) ☎671-6831☎672-2133園①パソ  
コン初心者②イラストレーターを日  
常的に使っている人または同協会の  
パソコン「イラストレーター講習」修了  
者③不問開①②15人③14人(いづ  
れも先着) 園①3万8,000円②2万6,000  
円③2万円園電話か来所で、7月2日  
以降に同協会へ。

職業訓練9月生を募集

①CADものづくりサポート科②住宅  
リフォーム技術科③電気設備技術科  
④ものづくり溶接科⑤ものづくりCAD  
科NCコース⑥ビル管理技術科⑦住宅  
リフォームCAD技術科⑧建設機械科  
(⑤～⑧ビジネススキル講習付き)一  
で募集(いずれも連続講座)。託児あ  
り。詳細はホームページで確認する  
か問い合わせを。開①②③9月1日(火)～  
来年2月25日(金)④9月2日(水)～来年2  
月28日(月)⑤～⑧9月2日(水)～来年3月  
30日(水)園園①②③福岡職業能力開発  
促進センター(北九州市八幡西区穴  
生三丁目) ☎093-641-6909☎093-631-  
6516④～⑧福岡職業能力開発促進セ  
ンター飯塚訓練センター(飯塚市柏  
の森) ☎0948-22-4988☎0948-22-4912  
園ハローワーク(公共職業安定所)に  
求職の申請をしている人開①25人②  
20人③21人④15人⑤3人⑥⑦⑧4人  
(いずれも選考) 園無料(教科書代な  
ど別) 園来所で①②③7月1日～8月6  
日④～⑧6月28日～8月10日に住所地  
のハローワークへ。

県製菓衛生師試験

詳細は各区衛生課で配布中の受験  
案内か市ホームページで確認を。【日  
時】9月3日(金)午後1時～3時【会場】  
園吉塚合同庁舎(博多区吉塚本町)【受  
験申込手数料】9,400円【申込期間】7  
月1日～15日園各区同課

相 談

自死遺族法律相談

臨床心理士同席の下、弁護士が相  
談に応じます。開8月4日(水)午後1時～  
4時園園天神弁護士センター(中央区  
渡辺通五丁目 南天神ビル2階) ☎☎  
738-0073園家族や恋人、友人などを  
自死(自殺)で亡くした人やその支援

者園3人(先着) 園無料園電話かファ  
クス、来所で同センターへ。

市障がい者110番 ピア相談

障がいの当事者等(今回は内部障  
がいのある人)が相談に応じます。※  
変更の可能性あり。当日問い合わせ  
を。開7月21日(水)午前10時～正午園  
ふくくプラザ4階(中央区荒戸三丁  
目) 園市身体障害者福祉協会☎738-  
0010☎791-7687園市内に住む障がい  
者やその家族など園無料園不要

行政書士による「暮らしと事業」無  
料相談会

会社設立・建設業許可、相続等の相  
談に応じます。開7月17日(土)午前10時  
～午後4時(受け付けは3時半まで)  
園アマカス2階(南区高宮三丁目) 園  
県行政書士会☎641-2501☎641-2503  
園無料園不要

精神保健福祉センター 専門相談

いずれも無料。【専門電話相談】▷  
依存症・引きこもり=火・木曜日▷発  
達障がい・性同一性障がい=第1・3水  
曜日(いずれも祝休日を除く) 午前10  
時～午後1時☎737-8829【専門医師に  
よる面接相談】アルコール・薬物・ギ  
ャンブルなどへの依存症、引きこも  
りについての相談。電話(☎737-8829 火・  
木曜日午前10時～午後1時)かファ  
クスで事前予約が必要。日時など詳細  
は問い合わせを。園園同センター(中  
央区舞鶴二丁目) ☎737-8825☎737-  
8827

ゲーム依存等に対応したひきこも  
り相談

ゲームやネット依存で悩む引きこ  
りの人の相談に応じます。開水～土曜  
日午前9時～午後1時園園カウンセ  
リングスペース やどりぎ(博多区吉塚  
一丁目) ☎409-5178✉ yadorigi@japa  
nmac.or.jp園市内に住むおおむね15  
歳以上の引きこもり本人とその家族  
園電話相談は無料。面接相談は2回  
目以降有料。

ひきこもり相談

臨床心理士や社会福祉士などが、  
電話や面接で相談に応じます。開平  
日午前10時～午後5時園園ひきこも  
り成年地域支援センター「よかよか  
ルーム」(中央区舞鶴二丁目 あいれ  
ふ3階) ☎716-3344☎716-3394園市内に  
住むおおむね20歳以上の引きこも  
り本人やその家族など園無料園面接を  
希望する場合は電話かファクスで同  
ルームへ予約を。

ずっと一緒に暮らすための犬猫よ  
ろず相談

犬のしつけや手入れ、健康管理、飼  
い主の方が一に備える「ペット信託」、  
保護猫の相談などに動物愛護ボラン

ティアの相談員が応じます。開7月18  
日(日)午後1時～4時園園ふくおかどう  
ぶつ相談室(西区内浜一丁目) ☎891-  
1231☎891-1259園無料園不要。ペット  
信託と犬のしつけ方相談は要予約  
(各先着3組)。電話かファクスで、7月  
1日以降に同相談室へ。

医師による不妊専門相談

不妊治療の医師・古賀文敏氏が相  
談に応じます。開7月28日(水)午後3時  
～5時園園不妊専門相談センター(市  
役所地下1階) ☎080-3986-8872✉ f\_  
funin@ybb.ne.jp園市内に住むか通勤  
する人園3人(先着) 園無料園電話で  
7月1日午前10時以降に同センター  
へ。

「感染症の専門メンタルケア」相  
談

新型コロナウイルスに感染した人  
とその関係者を対象に、臨床心理士  
が電話で相談に応じます。匿名で相  
談でき、プライバシーに十分配慮しま  
す。英語での相談も可。【相談電話】  
☎737-8829園月・金曜日午後1時～6  
時園園精神保健福祉センター☎737-  
8825☎737-8827園無料

司法書士による相続・遺言相談会

相続登記や遺言書の作成などの  
他、不動産の名義変更等の相談に電  
話で応じます。【相談電話】☎0570-78  
3-544開8月1日(日)午前10時～午後4  
時園園司法書士会事務局☎722-4131  
☎714-4234園無料

無料調停相談会

民事・家事調停委員が金銭問題、交  
通事故、家庭内の問題などの相談に  
応じます。詳細は福岡民事調停協会  
に電話(☎781-3141)か来所(中央区  
六本松四丁目 福岡簡易裁判所内)で  
問い合わせを。開7月15日(水)午前10  
時～午後3時園園JR博多シティ会議室  
(博多区博多駅中央街) 園無料園不要

意見募集

循環のまち・ふくおか推進プラン  
(第5次 市一般廃棄物処理基本  
計画)の原案について

【案の閲覧・配布】7月1日から環境  
局計画課(市役所13階)、情報公開室  
(同2階)、情報プラザ(同1階)、各区役  
所情報コーナー、入部・西部出張所  
で。市ホームページにも掲載【募集期  
間】7月31日(必着)まで園同課☎711-  
4308☎733-5907



**応募事項**

電話以外で申し込む場合は  
次の「応募事項」を書いてください。

●催し名など(コースも)  
●郵便番号・住所

●氏名(ふりがな)  
●年齢

●電話番号  
●小中高生は学年

※講座・催しなどで、特に記載がないものは誰でも参加(申し込み)可。

**「地域の森・花づくり活動支援事業」助成対象団体を募集**

市内で緑化活動を行う市民団体が植物や資材を購入する費用を助成します。**【助成対象】**①樹林地等の保全管理・再生を行う活動で、認定区域面積が300平方メートル以上②市街地に植樹を行うことにより緑の名所をつくる活動で、校区単位以上の広範囲にわたる活動規模である③公共用地において花壇作りなどを行う活動で、面積が10平方メートル以上**【申請書】**電話で市緑のまちづくり協会みどり課へ請求を。ホームページからダウンロードもできます**【申込期間】**7月1日～30日**【同課】**☎822-5832 **【FAX】**822-5848

**地域集会施設建設費などを助成します**

来年度に町内会・自治会が集会施設を建設(購入)、増改築、修繕する場合や集会施設・会議室等を借り上げる場合に費用の2分の1を助成します(要件、審査あり)。また、集会施設用地を購入する際の融資の斡旋(あっせん)も行います。各市区地域支援課、入部出張所**【電話】**市ホームページで詳細を確認の上、8月31日までに住所地の問い合わせ先へ。

**花と緑のまちかど写真コンテストの作品を募集**

市内の「街路樹×まち×人」「花・緑×まち×人」をテーマにした写真を募集。**【規定】**四つ切り(ワイド可)、A4サイズ。昨年8月1日以降に市内で撮影した未発表の作品(3点以内)。**【申し込み】**情報プラザ(市役所1階)、各区役所情報コーナー、入部・西部出張所、各市民センター(南区を除く)などで配布する申込書と写真を7月31日(必着)までに市緑のまちづくり協会みどり課へ。申込書はホームページからダウンロードもできます。**【同課】**☎822-5832 **【FAX】**822-5848

**市有財産(土地)の一般競争入札**

詳細は問い合わせを。**【説明書の配布】**7月26日まで財産管理課(市役所10階)で。市ホームページにも掲載**【参加申請】**7月16日～26日に同課へ。※説明書の配布・参加申請の時間は午前10時～午後5時(正午～午後1時を除く)**【入札保証金】**入札金額の100分の5以上**【入札日】**8月26日(木)、27日(金)**【同課】**☎711-4176 **【FAX】**711-4833

所在地	地目	実測面積	予定価格
東区千早五丁目1004番	宅地	314.84平方メートル	9,351万円
東区香椎駅前二丁目1073番	宅地	235.87平方メートル	8,280万円
東区香椎駅前二丁目1051番	宅地	165.62平方メートル	6,046万円
東区香椎駅前二丁目1017番	宅地	301.24平方メートル	11,960万円
東区香椎駅前二丁目1010番	宅地	398.85平方メートル	13,482万円
東区香椎駅前二丁目1124番	宅地	226.13平方メートル	9,995万円
東区香椎駅前二丁目1153番	宅地	170.53平方メートル	6,702万円
東区香椎駅前二丁目1157番	宅地	262.41平方メートル	8,581万円
東区香椎駅前二丁目1207番	宅地	1,674.05平方メートル	41,517万円
東区香椎駅前二丁目1148番	宅地	269.24平方メートル	11,712万円
西区姪の浜三丁目361番1	宅地	1,022.98平方メートル	11,253万円

**新しい水洗化区域のお知らせ**

6月24日から次の区域の一部が新しく水洗化(下水処理)区域になりました。**【東区】**高美台四丁目、唐原七丁目、馬出一丁目、みなと香椎三丁目**【博多区】**板付四丁目**【城南区】**梅林二丁目**【西区】**今津、大字金武、大字元岡、大字吉武。水洗化区域になった各家庭では次のように改修してください。トクみ取り便所は3年以内に水洗便所に改造する(貸付制度あり)ト風呂、台所などの雑排水は6カ月以内に排水設備を設置し下水管(汚水管)に流すト排除方式が分流式になっている区域の汚水は汚水管へ、雨水は側溝か雨水管に流れるように接続する。下水道事業調整課☎711-4428 **【FAX】**733-5533、貸付制度は下水道管理課☎711-4534 **【FAX】**733-5596

**市下水道経営計画2024を策定しました**

**【閲覧・配布】**下水道経営企画課(市役所6階)、情報プラザ(同1階)、各区役所情報コーナー、入部・西部出張所で。市ホームページにも掲載。**【同課】**☎711-4613 **【FAX】**733-5596

**不用品の処分に無許可の業者を利用しないでください**

市内の巡回や、チラシやインターネットなどで「不用品を安く回収します」と宣伝している業者は、市の許可なく違法に回収している業者です。無許可の業者に依頼すると、不法投棄など不適正な処理をされたり、高額な料金を請求されたりするなどのトラブルにつながる恐れがありますので利用しないでください。市が許可した業者や、家庭から出る不用品などのごみの出し方については市ホームページで確認を。市が許可した業者は市事業用環境協会(☎432-0123)でも確認できます。**【収集管理課】**☎711-4346 **【FAX】**733-5907

**①政策推進②行政運営③財政運営の各プランを策定しました**

**【閲覧・配布】**情報プラザ(市役所1階)、情報公開室(同2階)、各区役所情報コーナー、入部・西部出張所で。市ホームページにも掲載。**【①総務企画局企画課】**☎711-4093 **【FAX】**733-5582**【②行政マネジメント課】**☎711-4136 **【FAX】**724-2098**【③財政調整課】**☎711-4166 **【FAX】**733-5586

**博多区で活動する観光案内ボランティアガイドを募集**

募集人数は10人程度。詳細は問い合わせを。**【博多区企画振興課】**☎419-1012 **【FAX】**434-0053 **【市ホームページ】**に掲載、または情報プラザ(市役所1階)、各区役所情報コーナー、入部・西部出張所で配布する募集要項を確認の上、7月30日(必着)までに同課へ。

**乳がん・子宮頸がん検診の無料クーポン券を送付しています**

4月20日時点で市に住民登録をしている人のうち、次の対象者に検診が無料になるクーポン券を6月下旬に送付しています。ト子宮頸(けい)がん検診=満20歳の女性(平成12年4月2日～平成13年4月1日生まれ)ト乳がん検診=満40歳の女性(昭和55年4月2日～昭和56年4月1日生まれ)。受診方法や実施医療機関等については、同封のチラシや市ホームページで確認を。**【健康増進課】**☎711-4374 **【FAX】**733-5535

**市美術館 貸しギャラリー利用の申し込みを受け付けます**

来年1月4日(火)～6月26日(日)の利用申請を受け付けます。**【申請書の配布】**7月1日から市美術館(中央区大濠公園)、情報プラザ(市役所1階)で。ホームページにも掲載**【申込期間】**7月31日まで**【市美術館】**☎714-6051 **【FAX】**714-6071

**市障がい児・者美術展の作品を募集**

12月16日(木)～21日(火)にアジア美術館(博多区下川端町 リバレインセンタービル7階)で開催される同展の出品作品を募集。絵画・書道・陶芸・写真・手工芸など(1人1作品)。出展料として1作品300円が必要。詳細は問い合わせを。各障がい者フレンドホームト東(東区松島三丁目)☎621-8840 **【FAX】**621-8863 ト博多(博多区西月隈五丁目)☎586-1360 **【FAX】**586-1397ト南(南区清水一丁目)☎541-5858 **【FAX】**541-5856ト城南(城南区南片江二丁目)☎861-1180 **【FAX】**861-1123ト早良(早良区百道浜一丁目)☎847-2761 **【FAX】**847-2763ト西(西区内浜一丁目)☎883-7017 **【FAX】**883-7037、市手をつなぐ育成会☎713-1480 **【FAX】**715-3561 **【市内に住むか】**

通勤・通学(所)する小学生以上の障がい児・者**【電話】**か**【ファクス】**、来所で、8月3日～21日に各障がい者フレンドホームへ。

**「たいたいBOOK」から「つなぐ」へリニューアルしました**

市の見どころや相談窓口、公共施設などを紹介していた「たいたいBOOK」を大幅に刷新し、役立つ情報と読者をつなぐ存在となるよう、誌名を「つなぐ」に変更しました。持ちやすさを重視した正方形(サイズは120mm×120mm)で、見やすくするために文字を大きくしています。情報プラザ(市役所1階)、各区役所情報コーナー、入部・西部出張所などで配布中。**【同プラザ】**☎733-5333 **【FAX】**733-5335



「つなぐ」表紙

**しごと**

※募集する職員等の資格や勤務条件など、詳細は募集案内で確認するか問い合わせを。

**高齢者活躍人材確保育成事業「事務補助(スマホ)」技能講習**

iPhone(アイフォン)の基礎から情報受発信を行うためのアプリの操作について学びます。**【7月27日(火)午前10時～午後4時】**博多バスターミナルビル(博多区博多駅中央街) **【県シルバー人材センター連合会】**☎292-1857 **【FAX】**623-5677 **【市内に住み、勤労意欲のある60歳以上】**15人(選考) **【無料】**同連合会(博多区吉塚本町 県中小企業センタービル8階)、情報プラザ(市役所1階)などで配布する申込書で7月1日～16日(必着)に同連合会へ。受講決定者のみ通知。

**老人福祉センター長生園 アクティブシニア就業支援講座「人生100年時代」**

これからの働き方や生き方を考えたい人向けの講座です。**【7月31日(土)午後1時半～3時半】**同園(博多区千代一丁目)☎641-0903 **【FAX】**641-0907 **【市内に住むおおよそ60歳以上】**15人(先着) **【無料】**電話か**【ファクス】**、メール(☎ cho-seien@magokorokai.jp)、来所で、7月1日以降に同園へ。定員を超えた場合のみ通知。



開=開催日時 所=場所 問=問い合わせ ☎=電話(市外局番の記載がない場合は092) F=ファクス 対=対象 定=定員 料=料金 ※年齢別に料金設定がある場合は、年齢を確認できるものが必要 託=託児 申=申し込み 電=メール ホーム=ホームページ 開=開館時間 休=休館日

**催し** 楽水園 ①能と語りの世界②和胡コンサート

①能楽師・今村嘉太郎と「夢語り千夜 静」が、能の謡と語り芝居で名曲「清経」を上演。能の話もあり。②和胡奏者の里地帰(さとちき)が出演。開7月①24日(土)午後1時～2時20分、3時～4時20分②27日(火)午後6時半～7時半 同園(博多区住吉二丁目) 問①同園 ☎262-6665②ニコロ ☎407-1725 電 info@nicolo.co.jp ①各10人②30人(いずれも先着) 料①3,000円②3,500円 ①電話か来所②メールで、7月1日以降に各問い合わせ先へ。②はホームページでも受け付けます。

**催し** アジア美術館 コレクション展「虫・ムシ・むし アジア美術で虫あつめ」

カマキリやアリなどのよく知られた昆虫からハエなどの害虫といわれる虫まで、アジアの美術作品に描かれる虫に注目した展覧会。開催中～9月21日(火)午前9時～午後6時 ※金・土曜日は8時まで(入室はいずれも30分前まで) 休水曜日(7月21日～8月18日は開館) 同美術館(博多区下川端町 リバレインセンタービル7階) ☎263-1100 F263-1105 料一般200円、高大生150円、中学生以下・市内に住む65歳以上無料

**催し** さん・さんプラザ(障がい者スポーツセンター) 障がい者卓球まつり

①STT(サウンドテーブルテニス)大会②一般卓球大会。詳細はホームページで確認するか問い合わせを。開9月①5日(日)午前9時～午後5時②12日(日)午前9時20分～午後5時半 同プラザ(南区清水一丁目) ☎511-1132 F552-3447 ①視覚障がいのある人②障がい児・者 ①全盲の部・弱視の部各40人②150人(いずれも抽選) 料①500円②300円 7月1日から同プラザで配布する申込書で①7月31日②8月1日までに申し込みを。

**催し** あすみん(NPO・ボランティア交流センター) ①NPO入門講座②NPOなんでも相談③ボランティア講座

①NPOに関する基礎知識などを説明します。②事業や運営、広報、助成金の受け方などの相談に応じます。オンラインでの相談も可。③基礎知識のほか、ボランティア活動を始めるときやボランティアを受け入れる際の心構えなどについて説明します。ボランティア募集情報の紹介もあり。開①7月20日(火)午後7時～9時②7月21日(水)、8月18日(水)午後6時、7時、8時から(各50分)③8月21日(土)午後2時半～4時 同あすみん(中央区今泉一丁目) ☎724-4801 F724-4901 ①③不問②市内で市民公益活動を行う(予定含む) NPO法人、ボランティア団体など ①③20人②各回1組(いずれも先着) 料無料 電かファクス、メール(電 info@fnv.c.jp)に応募事項と団体に所属する人は団体名、②は希望日時、相談方法(対面またはオンライン)、相談内容も書いて同施設へ(①③7月1日以降受け付け②受け付け中)。来所でも受け付けます。定員を超えた場合のみ通知。

**催し** 食品衛生月間(8月)関連イベント

詳細はホームページで確認するか問い合わせを。開①小中学生と保護者のペア②小中学生と保護者③ウェブ会議サービス「Zoom(ズーム)」での参加が可能な小中学生と保護者のペア ①15組②③20組(いずれも抽選) 料無料 ①電話かはがき、メール②はがきかファクス、メール③はがきかメールに参加者全員の応募事項を書いて、7月9日(消印有効)までに下表の各問い合わせ先へ。

催し名	日時	問い合わせ・申込先
①食の安全塾～目で見て分かるべったん検査～お家でできる衛生チェック	7/20(火)に検査キットを発送	早良区衛生課 (〒814-0006早良区百道1-18-18) ☎851-6609 F822-5733 電 eisei.SW0@city.fukuoka.lg.jp
②実験 手拭きタオルの汚れを調べてみよう	8/2(月)に実験キットを発送	西区衛生課 (〒819-0005西区内浜1-4-7) ☎895-7095 F891-9894 電 eisei.NW0@city.fukuoka.lg.jp
③Zoomで挑戦 手作りチョコのはじまりどころ	8/11(水) 14:00～15:30	博多区衛生課 (〒812-8514博多区博多駅前2-19-24) ☎419-1126 F434-0007 電 eisei.HAW0@city.fukuoka.lg.jp

**講座・教室** 市消費生活センター 暮らしに役立つ消費生活講座(夏休み親子講座)

①「親子で学ぶお金の話」ゲームを通してお金の大切さなどを学びます。貯金箱作りもあり。②「親子LED学び教室」LED(発光ダイオード)ランプを使って工作します。開①7月29日(木)午前10時～11時半②8月5日(木)午前9時40分～11時40分、午後1時半～3時半 同センター(中央区舞鶴二丁目 あいれふ内) ☎712-2929 F712-2765 市内に住む①小学3～6年生と保護者のペア②小学生と保護者のペア ①15組②各回15組(いずれも抽選) 料無料 1歳～就学前(無料。要予約) ①はがき(〒810-0073中央区舞鶴2-5-1)に応募事項と希望日時、託児希望者はその旨を書いて、7月1日～20日(必着)に同センターへ(1通2組まで)。来所、ホームページでも受け付けます。①②の重複応募不可。当選者のみ通知。

**講座・教室** 救命講習

AED(自動体外式除細動器)の使い方や、心肺蘇生法(①②③大人に対する方法④大人・子どもに対する方法)を学びます。詳細は問い合わせを。開救急課 ☎791-7151 F791-2994 市内に住むか通勤・通学する人 料無料 ①ホームページで受け付けます。受け付け開始は7月①④13日②③1日。※電話の場合は各申込先へ。

種類	実施日	会場	申込先 電話	定員 (先着)
①入門(夜間)	8/20(金)	消防本部(中央区舞鶴三丁目)	791-7151	30人
②入門	8/28(土)	城南消防署(城南区神松寺二丁目)	863-8119	12人
③普通1	8/2(月)	東消防署(東区千早四丁目)	683-0119	30人
	8/4(水)	博多消防署(博多区博多駅前四丁目)	475-0119	25人
	8/17(火)	中央消防署(中央区那の津二丁目)	762-0119	30人
	8/20(金)	南消防署(南区塩原二丁目)	541-0219	25人
	8/21(土)	博多消防署	475-0119	25人
	8/26(木)	市民防災センター(早良区百道浜一丁目)	821-0245	20人
④上級	8/29(日)	南消防署	541-0219	25人
	8/3(火) 8/19(木)	消防本部	791-7151	各30人

※時間は①午後7時～8時半②午前10時～11時半③午前10時～午後1時④午前9時～午後5時。応急手当普及員講習と応急手当普及員再講習については救急課へ問い合わせを。

**お知らせ**

アジア美術館 貸しギャラリー利用の申し込みを受け付けます

来年1月～6月の交流ギャラリーの利用申請を受け付けます(企画ギャラリーの募集はありません)。詳細は問い合わせを。【申請書の配布】同美術館(博多区下川端町 リバレインセンタービル7・8階)、情報プラザ(市役所1階)で。ホームページにも掲載【申込期間】7月1日～31日(必着) 同美術館運営課 ☎263-1100 F263-1105

市道路整備アクションプラン2024を策定しました

【閲覧・配布】道路計画課(市役所6階)、情報公開室(同2階)、情報プラザ(同1階)、各区役所情報コーナー、入部・西部出張所で。市ホームページにも掲載。同課 ☎711-4462 F733-5533

医療通訳ボランティアを募集

県内で外国人を支援する医療通訳の有償ボランティアを募集します。※養成講座への参加必須。詳細は問い合わせを。【問い合わせ先】ふくおか国際医療サポートセンター事務局 ☎734-3035 F288-2668 【養成講座】開7月24日(土)午前9時45分～午後4時55分 同天神チクモビル(中央区天神三丁目) ①英語・中国語各15人、韓国語・ベトナム語各10人(いずれも先着) 料3,850円 ①ホームページに掲載する申込書を7月1日以降に同事務局へ。

土砂災害対策改修・移転等の費用を助成します

土砂災害特別警戒区域(レッドゾーン)等に指定された区域内にある住宅などで、土砂災害に対する構造耐力上の安全性に問題がある住宅に対して、改修・移転等の費用の一部を助成します(事前に建築指導課への相談が必要)。詳細は市ホームページで確認するか問い合わせを。同課 ☎711-4573 F733-5584



**応募事項**

電話以外で申し込む場合は 次の「応募事項」を書いてください。 ●催し名など(コースも) ●氏名(ふりがな) ●電話番号 ●郵便番号・住所 ●年齢 ●小中高生は学年 ※講座・催しなどで、特に記載がないものは誰でも参加(申し込み)可。

**8/3** 催し **福岡共同公文書館 企画展**  
「福岡県政150年 ～第2部 アジアのなかの福岡へ～」  
行政の記録である公文書で県政150年の歩みを紹介します。ホームページでのオンライン展示も同時開催。8月21日(土)、9月4日(土)はギャラリートークもあり(午前10時半、午後2時から、各30分)。8月3日(火)～9月26日(日)午前9時～午後5時(月曜・祝休日(月曜日が祝休日の場合は翌日も休館)) 福岡同館(筑紫野市上古賀一丁目) ☎919-6166 ☒1919-6168 ☒無料

**8/4** 催し **やってみよう サーカスワークショップ**  
①ダンス②シル・ホイール(等身大程の1本の輪を使うパフォーマンス)③エアリアル(空中芸)を体験します。8月①4日(水)午後2時～3時半②5日(木)午後5時半～7時半③6日(金)午前10時半～正午 ①千代音楽・演劇練習場(博多区千代一丁目)②③なみきホール(東区千早四丁目) 福岡市文化芸術振興財団 ☎263-6265 ☒263-6259 ①小学1～4年生②身長155～175cmの高校生以上③小学5年～中学生 ☒①15人②5人③10人(いずれも先着) ☒1,000円 ☒ホームページで7月1日以降に受け付けます。

**8/6** 講演 **市民福祉講演会「講談で学ぶ、成年後見制度 ～安心して老後を迎えるために～」**  
講談師の神田織音氏による講演。8月午後1時半～3時 福岡ふくふくプラザ(中央区荒戸三丁目) 福岡市社会福祉協議会総務課 ☎731-2946 ☒731-2947 ☒110人(抽選) ☒無料 ☒6カ月～就学前(無料、電話で要申し込み、抽選) ☒電話かほか(〒810-0062中央区荒戸3-3-39)、ファクス、来所(ふくふくプラザ内)で、7月1日～28日(消印有効)に同課へ。ホームページでも受け付けます。空きがあれば当日も受け付け可。当選者のみ通知。

**8/7** 催し **かなたけの里公園 夏の里山観察会～バッタ編～**  
原っぱと水辺で生き物を探す観察会です。小学生以下は保護者同伴。8月午前10時～正午 福岡同公園(西区金武) ☎811-5118 ☒400-0147 ☒20人(抽選) ☒無料 ☒往復はがき(〒819-0035西区金武1367)に代表者の応募事項と参加者全員の氏名・年齢を書いて7月1日～14日(消印有効)に同公園へ(1組1通)。

**8/7** 講座 **市サイクリング連合 一輪車乗り方教室**  
8月午前9時～正午 福岡東体育館(東区香住ヶ丘一丁目) 福岡同連合一輪車教室実行委員会事務局・木村 ☎090-7534-6343 ☒566-4786 ☒小学生(保護者同伴) ☒30人(先着) ☒500円 ☒ファクスかメール(☎kimyura2006@yahoo.co.jp)に応募事項と保護者氏名、緊急時連絡可能な電話番号、一輪車の有無を書いて、7月1日以降に同事務局へ。

**8/7** 催し **アクロス・ちびっこコンサート**  
こどものためのオペラ「泣いた赤鬼」  
0歳児から入場可能な親子向けコンサート。出演は西日本オペラ協会「コンセル・ピエール」他。8月午前11時、午後2時から(各1時間半) 福岡アクロス福岡イベントホール(中央区天神一丁目) 福岡アクロス福岡チケットセンター ☎725-9112 ☒725-9102 ☒全席指定 3歳～小学生500円、ペア券(3歳～小学生と中学生以上のペア)2,500円、2歳以下無料(座席を使う場合は有料) ※小学生以下のみ、中学生以上のみ入場不可 ☒電話か来所(アクロス福岡2階)で同センターへ。

**8/12** 講座 **視覚障がい者のための音訳(朗読)ボランティア養成講座**  
本や新聞等を読み上げ、CDなどに録音するボランティア活動の基礎を学びます。応募者多数の場合、8月5日(休)正午～午後3時半に選考会(面接)を行います。詳細は問い合わせを。8月12日～11月18日の木曜日(9月23日、10月14日を除く、連続講座)▷前半=正午～午後1時半▷後半=午後2時～3時半 福岡ふくふくプラザ(中央区荒戸三丁目) 福岡読売光と愛の事業団西部支部 ☎715-6108 ☒715-6079 ☒講座修了後にボランティア活動ができる人 ☒21人(選考) ☒1,100円 ☒電話かファクス、メール(☎s-hikariss@yomiuri.com)に応募事項と希望時間を書いて、7月1日～22日に問い合わせ先へ(希望時間は前半・後半・どちらでも可のいずれかを記入)。

**8/18** 講座 **ひとり親家庭夏休み学習教室**  
学生ボランティアが1学期の復習などの学習支援を行います。8月20日(金)はパソコン講師によるプログラミング体験もあり。8月18日(水)～25日(水)午後1時半～4時半(土・日・月曜日を除く、連続講座) 福岡ひとり親家庭支援センター(中央区大手門二丁目) ☎715-8805 ☒725-7720 ☒市内に住む一人親家庭の小学3～6年生 ☒10人(先着) ☒無料 ☒電話か来所で、7月1日以降に同センターへ。

**9/18** 講座 **防災リーダー養成講座**  
「博多あん(安全)・あん(安心)塾」  
詳細は問い合わせを。9月18日(土)、26日(日)、10月3日(日)、10日(日)、17日(日)、31日(日)午前9時15分～午後5時半(連続講座) 福岡市民防災センター(早良区百道浜一丁目)他福岡地域防災課 ☎711-4156 ☒733-5861 ☒市内に住むか通勤・通学する人(過去受講者は除く) ☒80人(先着) ☒無料 ☒はがき(〒810-8620住所不要)かファクス、メール(☎bousai01@city.fukuoka.lg.jp)に応募事項と応募動機、職業、市外に住む人は所属する市内の学校・事業所(所属部署)の名称と所在地、防災組織等に所属する人は組織名、普通救命講習1以上の受講歴がある人は最新の受講日を書いて、7月1日以降に同課へ。

**催し** **福岡城 舞遊の館**  
七夕・浴衣まつり～寄贈着物で福岡城を散策～  
寄贈された着物の活用運動の一環で、浴衣(リユース品)を販売します。購入者には着付けサービスあり。来館者には笹の葉を進呈。詳細は問い合わせを。8月7日(休)～8月31日(火)午前10時～午後4時(月曜日) 福岡同館(中央区城内 三の丸スクエア内) ☎707-3191 ☒707-3193 ☒品物によって異なる(1,000円～) ☒不要

**催し** **博多座「市民半額観劇会」**  
ミュージカル「シ・ミゼラブル」を半額で観劇できます。8月4日(水)、6日(金)、13日(金)、18日(水)、20日(金)、25日(水)午後5時から(13日は正午からの回もあり)、12日(木)、14日(土)、24日(火)正午から 福岡博多座(博多区下川端町) 福岡市民半額会事務局 ☎751-8258(平日午前10時～午後6時) ☒736-7081 ☒小学生以上 ☒各回30人(抽選) ☒A席7,750円(事務手数料・振込手数料別) ☒はがき(〒810-8799福岡中央郵便局留「市民半額会」)に代表者の応募事項と希望日時(1公演のみ)、参加人数(2人まで)を書いて7月8日(消印有効)までに同事務局へ。当選者のみ通知(7月12日ごろ発送)。

**催し 早良障がい者フレンドホーム**

詳細は問い合わせを。福岡同ホーム(早良区百道浜一丁目) ☎847-2761 ☒847-2763 ☒市内に住む①障がいのある小中学生②障がいのある小中高生と保護者③障がいのある小中学生など④不問 ※①は保護者ときょうだい児、②③はきょうだい児の参加も可 ☒①1人500円②1個1,000円③④無料 ☒電話かファクスに参加者全員の応募事項と①④は希望時間も書いて、7月1日～15日に同ホームへ。来所でも受け付けます。

内容	日時	定員(抽選)
①こども陶芸教室(平皿を作り、絵付けも行います)	7/28(水)、8/11(水)の全2日 10:00～11:00または 11:30～12:30	各10人
②親子アート教室(プリザーブドフラワーを作ります)	8/8(日祝)11:00～12:00	10組 (1組3人まで)
③こどもボッチャ教室(基礎から学び、試合も行います)	8/22(日)13:30～15:30	10人
④ミニ夏祭り(輪投げやビンゴゲームなどを行います)	8/28(土)10:00～11:15または 11:45～13:00	各6組 (1組4人まで)



開=開催日時 所=場所 問=問い合わせ ☎=電話(市外局番の記載がない場合は092) F=ファクス 対=対象 定=定員 料=料金 ※年齢別に料金設定がある場合は、年齢を確認できるものが必要 託=託児 申=申し込み ✉=メール H=ホームページ 開=開館時間 休=休館日

**7/25 日** **催し** リメンバー福岡 自死遺族の集い  
家族、友人、恋人などを自死(自殺)で亡くした人たちが、寄り添い語り合う集い。開午後1時15分~4時(受け付けは1時から) 所あいれいふ8階(中央区舞鶴二丁目) 問精神保健福祉センター☎737-1275 F737-8827 料500円 休不要

**7/27 火 他** **講座 教室** ゆうゆうセンター 発達障がいについての連続講座「保護者対象 はじめの一步」  
発達障がいの特性と関わり方の工夫を学ぶ講座。テーマは、①発達障がいって何だろう②一人ひとりに合わせた関わりと目標設定③コミュニケーションの工夫。参加できる日のみの受講可。10月以降の日程など詳細はホームページで確認を。開①7月27日(火)②8月31日(火)③9月28日(火)いずれも午前10時~正午(受け付けは9時半から) 所あいれいふセンター7階(中央区長浜一丁目) 問ゆうゆうセンター☎845-0040 F845-0045 対60人(先着) 料無料 休不要 ※昨年度実施分の動画配信もあり(要申し込み)。

**7/28 水 他** **講座 教室** ①おはよう小中学生ボウリング教室 ②おはよう親子ボウリング教室  
初心者向け。開①7月28日(水)、29日(木)午前9時半~11時半②8月23日(月)、24日(火)午前9時半~11時半 ※いずれも全2回開同パピオボウル(博多区千代一丁目) ☎633-2500 F633-2498 対①小中学生(小学3年生以下は保護者同伴)②小中学生と保護者のペア ①50人②25組(いずれも先着) 料1人1,500円 休電話かファクスで、7月1日以降に問い合わせ先へ。定員を超えた場合のみ通知。

**7/29 木** **講座 教室** 老人福祉センター長生園 福岡歴史文化特別講座「志賀島 散策グルっと一周 12km」  
写真や地図などを使って志賀島(東区)の歴史を学びます。開午前10時~正午開同園(博多区千代一丁目) ☎641-0903 F641-0907 市内に住むおおむね60歳以上 対20人(先着) 料無料 休電話かファクス、メール(✉ cho-seien@magokorokai.jp)、来所で、7月1日以降に同園へ。定員を超えた場合のみ通知。

**7/29 木 他** **催し** アミカス 託児で安心 アミカスBOOKタイム  
託児付きで読書やDVD鑑賞ができます。開7月29日(木)~31日(土)午前10時~11時50分開アミカス(南区高宮三丁目) 問アミカス図書室☎534-7593 F534-7595 対6カ月~小学3年生の子どもの保護者 対各15人(抽選) 料無料 休メール(✉ amitosh@city.fukuoka.lg.jp)に応募事項と子どもの名前、年齢・月齢、希望日(第2希望まで可)を書いて、7月10日までに同図書室へ。来所、ホームページでも受け付けます。当選者のみ通知。

**催し** 緑のカーテン見学会

アサガオやゴーヤーなどの「緑のカーテン」に取り組んでいる施設にバスで訪問し、涼しさを体感。育て方のコツや省エネなど地球温暖化対策についても学びます。開8月11日(水)午後1時半~4時半開集合・解散は市役所開環境・エネルギー対策課☎711-4282 F733-5592 対10人(抽選) 料無料 休ファクスかメール(✉ kankyoenergy.EB@city.fukuoka.lg.jp)で、7月6日までに同課へ。

**講座・教室** 南障がい者フレンドホーム ①わくわく自由研究~お野菜でエコそめもの~②わくわく工作~ペットボトルでエコ水族館~

①野菜の皮を使って染め物を作ります。②ペットボトルの中に紙で作った海の生き物を入れます。いずれも介助者の同伴可。開①7月30日(金)②8月16日(月)いずれも午後1時半~3時開同ホーム(南区清水一丁目) ☎541-5858 F541-5856 対各3組(抽選。1組6人まで) 料①1個200円②1個110円 休電話かファクス、メール(✉ minami-friend03@c-fukushin.or.jp)に参加者全員の応募事項と障がいの種別を書いて、7月1日~10日に同ホームへ。来所でも受け付けます。

**7/30 金** **催し** 夏休み下水道たんけん隊  
山王雨水調整池(博多区山王一丁目)、西部水処理センター(西区小戸二丁目)、下水道PR施設(博多区祇園町)を見学します。開午前9時半~午後4時開集合・解散は市役所開施設管理課☎711-4516 F711-1875 市内に住む小学3~6年生と保護者 対50人(抽選。1組4人まで) 料無料 休市ホームページで7月1日~12日に受け付けます。

**8/1 日** **講座 教室** 今宿野外活動センター 押し花アート体験  
押し花を使って万華鏡を作ります。開午前10時~正午、午後1時~3時開同センター(西区今宿上ノ原) ☎806-3114 F806-3115 対小学生以上(高校生以下は保護者同伴) 対各20人(先着) 料1,000円 休電話で7月3日以降に同センターへ。ホームページでも受け付けます。

**8/2 月 他** **催し** 市総合体育館 夏休み短期スポーツ学童  
運動と勉強の時間を設け、レクリエーションや夏休みの宿題をします。開8月2日(月)~4日(水)午前9時半~11時半開同体育館(東区香椎照葉六丁目) ☎410-0314 F410-0318 対小学生 対各日20人(先着) 料各日1,000円 休電話か来所で、7月1日以降に同体育館へ。

**8/2 月 他** **講座 教室** おいしい夏休みを体験しよう 親子体験食味学習会  
正しい箸の使い方、座布団の座り方など、食事の際の礼儀作法や和室での立ち居振る舞いを体験しながら学びます。開8月2日(月)~12日(休)正午~午後2時(8日を除く) 開同料亭 嵯峨野(さかの・博多区住吉二丁目) ☎271-5745 F271-5748 対小学4年~高校生と保護者 対各日1組(先着。1組2~4人) 料1人5,000円 休電話かファクスに参加者全員の応募事項と希望日を書いて、7月1日以降に問い合わせ先へ。

**講座・教室** 花畑園芸公園 園芸講座①肥料の使い方(肥料の知識) ②病害虫防除(農薬の知識と防除資材)

開7月①10日(土)②21日(水)いずれも午後1時半~3時半開同公園(南区柏原七丁目) ☎565-5114 F565-3754 対各30人(先着) 料無料 休電話かファクスで、7月①3日②14日以降に同公園へ。

**講座・教室** 雁の巣レクリエーションセンター ①芝生deヨガ②親子でフープエクササイズ体験会

②はフラフープを使って運動します。開7月22日(木祝) ①午前7時半~8時半②午前10時半~11時開同センター(東区奈多) ☎606-3458 F607-9057 対①不問(中学生以下は保護者同伴)②5歳~小学3年生と保護者 対①30人②10組(いずれも抽選) 料①高校生以上1,000円、小中学生500円、未就学児無料②無料 休往復はがき(〒811-0204東区奈多1302-53)かファクス、来所で、7月15日(必着)までに同センターへ。ホームページでも受け付けます。空きがあれば当日も受け付け可。

**福岡 100** 優しさを伝えるケア技術「ユマニチュード®」Vol.7 ~1日に20分立つ時間をつくれれば、寝たきりは防げる~

市は、認知症になっても住み慣れた地域で安心して暮らせるまち「認知症フレンドリーシティ」を目指し、ユマニチュードの普及・啓発を行っています。1日20分立つ時間をつくれれば、生涯「立つ力」を保ち、寝たきりを予防できます。歯磨きや着替えは立って行う、食卓まで歩くなど、少しずつ立つ時間を増やして合計20分間を目指します。

ひげを剃る 5分





**応募事項**

電話以外で申し込む場合は  
次の「応募事項」を書いてください。

●催し名など(コースも)  
●郵便番号・住所

●氏名(ふりがな)  
●年齢

●電話番号  
●小中高生は学年

※講座・催しなどで、特に記載がないものは誰でも参加(申し込み)可。

**7/17 土** **講演** **人権擁護大会プレシンポジウム 地域共生社会と消費者の安全～地域社会は、高齢者一人ひとりを取り残さないケアが可能か～**  
超高齢社会における消費者被害の予防と救済を考えるため、東京大学名誉教授・上野千鶴子氏による講演とパネルディスカッションを行います。ウェブ会議サービス「Zoom(ズーム)」を使用したオンライン参加(先着300人)も可。詳細はホームページで確認するか問い合わせを。午後1時半～5時福岡県弁護士会館2階(中央区六本松四丁目) 福岡県弁護士会 ☎741-6416 ☎715-3207 定員80人(先着) 無料 ☎ファクスで同会へ。ホームページでも受け付けます。定員を超えた場合のみ通知。※オンライン参加希望者の申し込みはホームページのみ。

**7/17 土** **講演** **ココロンセミナー 「いのちと仕事～いのちをいただく～」**  
絵本「いのちをいただく～みいちゃんがお肉になる日～」原作者の坂本義喜氏が話します。午後2時～4時福岡あいのこ講堂(中央区舞鶴二丁目) 福岡ココロンセンター ☎717-1237 ☎724-5162 定員60人(抽選) 無料 ☎はがき(〒810-0073中央区舞鶴2-5-1)かファクス、メール(☎jinkenkeihatsu.CAB@city.fukuoka.lg.jp)、来所(あいのこ8階)で、7月10日(必着)までに同センターへ。ホームページでも受け付けます。落選者のみ通知。空きがあれば当日も受け付け可。

**7/17 土 他** **講座** **市民防災センター 新米パパママ応急手当講習会**  
1歳未満の子どもに対する心肺蘇生法や異物除去法などを学びます。7月17日(土)、18日(日)午後2時～3時福岡同センター(早良区百道浜一丁目) ☎847-5990 ☎847-5970 1歳未満の子どもや孫がいる人、子どもが生まれる予定の人 各12組(先着) 無料 ☎電話かファクスに応募事項と希望日を書いて、7月1日以降に同センターへ。

**7/18 日** **講座** **自転車の乗り方教室～補助輪なしにチャレンジ～**  
プロサイクリロードレースチームの選手が、自転車の正しい乗り方や基本的な交通ルール・マナーを指導する体験型教室。自転車用ヘルメットを持参してください。自転車の持ち込み可。午前10時半～正午、午後1時～2時半福岡貝塚交通公園(東区箱崎七丁目) 福岡防犯・交通安全課 ☎711-4061 ☎711-4059 小学生(保護者同伴) 各10人(先着) 無料 ☎電話かファクス、メール(☎bouhankotsu.CAB@city.fukuoka.lg.jp)に応募事項と希望時間、自転車・ヘルメットの持ち込みの有無を書いて、7月1日以降に同課へ。

**7/20 火** **講座** **カラーサンドで作る一輪挿し**  
色付きの砂を重ねて入れ、一輪挿しを作ります。午後2時～4時福岡市植物園(中央区小笹五丁目) 福岡市緑のまちづくり協会のみどり課 ☎822-5832 ☎822-5848 定員12人(抽選) 1,000円(入園料別) ☎はがき(〒814-0001早良区百道浜2-3-26)かファクス、メール(☎koza@midorimachi.jp)で、7月9日(必着)までに同課へ。ホームページでも受け付けます。



作品例

**催し** **背振少年自然の家 ①星空観察会(スターウオッチング) ②ペルセウス座流星群観望会**

①天文台で惑星や季節の星座を観察します。②野外でペルセウス座流星群を観望します。施設内での宿泊も可能。朝食付き。7月31日(土)、8月7日(土)午後7時半～9時②8月12日(土)午後5時半～13日(日)午前9時(泊2日) 福岡背振少年自然の家(早良区板屋) ☎804-6771 ☎804-6772 自家用車等で直接来所できる人(①中学生以下②高校生以下は保護者同伴) 各①各60人②15組(いずれも抽選。②は1組5人まで) ①無料②大人1,300円、高校生以下700円 ☎電話で各開催日の7日前までに同施設へ。②ファクスに代表者の応募事項と参加者全員の氏名・年齢・性別を書いて、7月13日までに同施設へ。いずれもホームページでも受け付けます。

**7/21 水 他** **講座** **デジカメ写真入門講座**  
初心者向け。デジタルカメラの機能や撮影技術、思ったように撮れない理由と対策について学びます。7月21日(水)、28日(水)午前9時半～11時半(連続講座) 福岡ふくふくプラザ(中央区荒戸三丁目) 福岡市社会福祉協議会総務課 ☎731-2932 ☎731-2934 ①デジカメを持参できる人 20人(抽選) 500円 ☎電話かファクスで、7月1日～10日に同課へ。

**7/23 金・祝 他** **講座** **精神保健福祉センター 依存症市民講演会 「ゲーム障害予防教育連続講座」**  
ゲームに関するさまざまな分野の専門家がゲーム障害の予防について話すオンライン連続講座。各回のテーマは「ネット、ゲーム×教育について考えよう」「ネット、ゲーム×身体(脳)について考えよう」「フィルタリング機能について考えよう」「ネット、ゲーム×身体(眼)について考えよう」です。詳細はホームページで確認するか問い合わせを。7月23日(金祝)、30日(金)、8月6日(金)、20日(金)午前10時～11時半(7月23日は正午まで) 福岡カウンセリングスペースやどりぎ ☎409-5178 ☎yadorigi@japanmac.or.jp 市内に住む小中高生の保護者 300人(先着) 無料 ☎ホームページで7月1日以降に受け付けます。定員を超えた場合のみ通知。

**7/24 土 他** **講座** **夏休み小学生ものづくり教室**  
博多工業高等学校の生徒が「ものづくり」を指導します。①木製筆立てを作る②燃料電池自動車を作る③製本技術を体験しよう④命令して走る車を作るの4講座。7月①24日(土)午前10時～正午②24日(土)午後1時～3時③25日(日)午前10時～正午④25日(日)午後1時～3時 福岡市役所1階多目的スペース福岡同学校 ☎862-6575 ☎862-8346 小学4～6年生(保護者同伴) 各10組(抽選) 1組100円 ☎往復はがき(〒814-0155城南区東油山4-20-1)に保護者の応募事項と小学生の氏名・学年、希望講座(第3希望まで記入)を書いて7月2日～12日(必着)に同学校へ。

**催し** **東障がい者フレンドホーム**

福岡同ホーム(東区松島三丁目) ☎621-8840 ☎621-8863 市内に住む①障がいのある高校生～おおむね20歳の人②③④障がいのある人(③④は障がいのない小学生の参加も可) ※④の小学2年生以下は保護者同伴(障がいの程度によっては小学3年生以上でも同伴が必要) ①1,000円程度②③300円④無料 ☎電話か来所で、①7月1日～10日②③④7月1日以降に同ホームへ。

内容	日時	定員(先着)
①DAYキャンプ(野外調理などを行います)	7/18(日)10:30～15:00	8人
②パン作り	7/25(日)10:30～12:00	10人
③夏休み子ども陶芸(器を作ります)	7/27(火)、8/18(水)の全2日 10:00～11:00または11:15～12:15	各4人
④人形劇(人形劇団「ののほな」による人形劇)	7/31(土)14:00～15:00	20人

**講座・教室** **老人福祉センター若久園 高齢者創作講座①陶芸②園芸**

再来年3月までの連続講座の追加募集(抽選)。詳細は問い合わせを。7月①8月3日以降の火曜日午前10時～正午②8月4日以降の水曜日午後2時～4時 福岡同園(南区若久六丁目) ☎511-7255 ☎511-7558 市内に住む60歳以上 ☎1月3,500円(初回は7,150円)②月1,000円 ☎電話かファクスで、7月1日～31日に同園へ。



ここに掲載している情報は、市が主催・共催・後援しているものです。

# 情報BOX

## 応募事項

電話以外で申し込む場合は次の応募事項を書いてください。

- 催し名など(コースも)
- 氏名(ふりがな)
- 電話番号
- 郵便番号・住所
- 年齢
- 小中高生は学年

※ご記入いただいた個人情報は適切に管理し、目的外には使用しません。  
※講座・催しなどで、特に記載がないものは誰でも参加(申し込み)可。

開=開催日時 所=場所 問=問い合わせ ☎=電話(市外局番の記載がない場合は092) F=ファクス 対=対象 定=定員 料=料金 ※年齢別に料金設定がある場合は、年齢を確認できるものが必要 託=託児 申=申し込み 電=メール ホーム=ホームページ 開=開館時間 休=休館日

※カレンダーの日付は、イベント開催日(複数日ある場合はその初日)を記載しています。

催し等は、感染防止対策を徹底して行います。3密の回避、マスクの着用などにご協力をお願いします。本紙掲載の情報は6月14日時点のものです。催し等が中止になる場合がありますので、事前に各問い合わせ先にご確認ください。

### 7/8 催し 博多伝統芸能館 公演

博多芸妓(げいぎ)による唄や舞、お座敷遊びの体験など。開午後4時~4時50分開同館(博多区冷泉町) 博多伝統芸能振興会 ☎441-1118 ☎441-1149 15人(先着) 料3,000円 電話かファクス、メール(☎fkktentou@fukunet.or.jp)に代表者の応募事項とメールアドレス、参加人数を書いて同会へ(中学生と小学生以下がいる場合はそれぞれの人数も記入)。ホームページでも受け付けます。※当日は☎080-2705-5462へ。

### 7/11 催し わんにゃんよかイベント in あにまるぽーと

犬の手入れ、猫の譲渡相談、子ども向けの紙芝居など。犬の同伴可。雨天の場合は内容変更あり。開午前10時~午後2時開あにまるぽーと(東区蒲田五丁目) ☎691-0131 ☎691-0132 無料 不要

### 7/13 催し はかた伝統工芸館 博多人形と現代技術のフュージョン 美ら風~未来へ~

博多人形伝統工芸士・稲富昭満氏とクリエーター・甲斐ゆきの氏の作品を展示します。博多人形とアクセサリを融合させた作品展です。開7月13日(火)~25日(日)午前9時半~午後5時半(入館は5時まで) 開月曜日開同館(早良区百道浜三丁目 市博物館内) ☎409-5450 ☎409-5460 無料



作品名「美ら風」

### 7/14 講座教室 博多にわか講習会

市無形民俗文化財指定の郷土芸能「博多にわか」の講習会を実施します。開午後1時~2時開奈良屋公民館3階(博多区奈良屋町) 開博多仁和加(にわか) 振興会・高平 ☎090-7472-1788 ☎566-7546 20人(先着) 無料 不要

### 7/15 催し 外国人学生が語る「ふるさとの街と福岡」

シリア出身のムハンマド・アナス・アルハサンさんが、ふるさとの街などについて日本語で話します。開午後6時半~7時半開福岡よかトピア国際交流財団(博多区店屋町 市国際会館) ☎262-1744 ☎262-2700 17人(先着) 料500円(外国人学生は無料) 電話かファクス、メール(☎attaka@fcif.or.jp)で、7月1日以降に同財団へ。定員を超えた場合のみ通知。

### 7/16 催し 老人福祉センター長生園 長生園オレンジカフェ

認知症の悩みや不安について、和やかな雰囲気の中で話や相談ができます。開午後2時~3時半開同園(博多区千代一丁目) ☎641-0903 ☎641-0907 開おむね50歳以上 20人(先着) 無料 電話かファクス、来所で、7月1日以降に同園へ。定員を超えた場合のみ通知。

### 7/16 講座教室 生ごみ堆肥を使った菜園講座

コンポスト(段ボール、木枠、設置型)の基本を学びます。夏野菜の手入れと収穫も行います。開7月16日(金)、21日(水)午前10時~正午開立花寺1丁目種苗育成施設内(博多区立花寺一丁目) 開循環生活研究所 ☎405-5217 ☎405-5951 開市内に住む人 各10人(抽選) 無料 ほかぎ(〒811-0201 東区三苦4-4-27) かファクス、メール(☎info@jun-namaken.com)に応募事項と希望日を書いて、各開催日の8日前(必着)までに同研究所へ。

### 7/17 講座教室 市美術館 つきなみ講座 「美術館はサブカルチャーとどう付き合うか」

アニメーションなどのサブカルチャー(大衆的な文化・芸術)の展覧会に美術館がどう取り組んだかを話します。開午後3時~4時(受け付けは2時半から) 開市美術館(中央区大濠公園) ☎714-6051 ☎714-6071 54人(先着) 無料 不要

### 講座・教室 市ヨットハーバー

#### ①初心者ヨット教室②親子クルーザー体験セーリング

①は座学と陸上・海上練習で学びます。開7月①10日(土)午前10時~午後4時②22日(木)午前10時~正午、午後1時半~3時半開市ヨットハーバー(西区小戸三丁目) ☎882-2151 ☎881-2344 開市内に住む①16歳以上②小学生以上と保護者 ①10人②各25人(いずれも先着) 料①3,000円②1人600円 ホームページで7月1日以降に受け付けます。

## 夜間・休日急患診療

以下の内容は市ホームページ(「福岡市 救急医療・消防」で検索)にも掲載しています。急患診療は、急病患者に対して応急処置を行うものですので、後日かかりつけの医療機関などで受診してください。

### ●救急車を呼ぶべきか迷ったときは ☎#7119

県救急医療情報センターが、看護師による相談や現在受診できる最寄りの医療機関の案内等を、年中無休で24時間行います。☎471-0099でも受け付けます。また、現在診療中の医療機関をホームページ(「ふくおか医療情報ネット」で検索)で確認できます。

### ●急患診療センター(早良区百道浜一丁目)

☎847-1099

平日 内科、小児科 ▶ 午後7時半~翌朝6時半

土曜日 小児科 ▶ 午後5時~翌朝7時半  
内科 ▶ 午後7時~翌朝7時半

日・祝休日 内科、小児科、外科、産婦人科  
▶ 午前9時~翌朝7時半  
眼科、耳鼻咽喉科 ▶ 午前9時~午後11時半

※内科・小児科・耳鼻咽喉科は、待ち人数などの診療状況をホームページ(「福岡市急患診療センター 待ち時間」で検索)で確認できます。

### ●小児救急医療電話相談

☎#8000

子どもの急な病気やけがなどについて、午後7時(土曜日=正午、日・祝休日=午前7時)~翌朝7時に電話相談を行っています。☎661-0771でも受け付けます。

### ●急患診療所(各区保健福祉センター)

区	電話	診療科	診療日時
東	651-3835	内科・小児科	日・祝休日の午前9時~午後4時半
南	541-3299		
博多	441-0020	内科	日・祝休日の午前9時~午後4時半
城南	831-7979		
西	882-3145		

※新型コロナウイルス感染防止のため、37.5℃以上の発熱がある場合は急患診療センターで受診してください。  
※乳幼児は、検査機器などが比較的充実した急患診療センターでの受診をお願いします。

### ●歯科急患診療所(中央区大名一丁目)

日・祝休日の急患診療を歯科急患診療所(県歯科医師会館内☎752-0648)で午前9時~午後4時半に行います。

### ●外科当番医(7月前半の日曜日)

診療時間は病院ごとに異なるため、電話等で確認を。7月4日(日)

福岡輝栄会病院(東区千早四丁目14-40) ☎681-3115  
福岡山田病院(東区箱崎三丁目9-26) ☎641-1100  
溝口外科整形外科病院(中央区天神四丁目6-25) ☎721-5252  
福岡山王病院(早良区百道浜三丁目6-45) ☎832-1100  
福岡記念病院(早良区西新一丁目1-35) ☎821-4731  
聖峰会マリン病院(西区小戸三丁目55-12) ☎883-2525  
7月11日(日)

福岡和白病院(東区和白丘二丁目2-75) ☎608-0001  
八木病院(東区馬出二丁目21-25) ☎651-0022  
那珂川病院(南区向新町二丁目17-17) ☎565-3531  
安藤病院(城南区別府一丁目2-1) ☎831-6911  
吉村病院(早良区西新三丁目11-27) ☎841-0835  
南川整形外科病院(西区姪の浜四丁目14-17) ☎891-1234

※外科当番医は変更の可能性があります。最新の情報は各医療機関へお問い合わせください。

※夜間・休日急患診療は、曜日・時間帯によって、加算(休日・時間外・深夜)があります。さらに外科当番医は、紹介状がない場合に必要な選定療養費や、保険が利かない費用がかかる場合があるため、各医療機関にお問い合わせを。





# ひがし



アイランドシティ中央公園内のぐりんぐりに咲くハ Hibiscus

区役所代表電話 ☎631-2131

ホームページ [福岡市東区](#)

東区データ  
 人口 321,728人(+174)  
 男 156,417人 / 女 165,311人  
 世帯数 156,652世帯(+126)  
 令和2年9月1日現在推計 (前月比)

📅=日時、期間 📍=場所 👤=対象 👥=定員 💰=料金、費用 📄=申し込み 🗨=問い合わせ 📠=ファクス 📧=メール 🏠=ホームページ 📞=託児 📎=持参 🕒=受付時間

## 「おうち時間」に 自宅でも楽しく健康づくり



人生100年時代へのチャレンジ  
 グを紹介し、左写真参照。若い人から高齢者まで手軽に取り組めるので、ぜひやってみてください。

新型コロナウイルスの影響で外出を控え、運動不足になっていませんか。自粛生活中の健康づくりについて、区地域保健福祉課の健康運動指導士・森口さんに話を聞きました。

▼テレビを見ながら足踏みをする▼階段での昇降運動を繰り返す▼などの有酸素運動と、筋力トレーニングをバランスよく行うことが有効です。

●動画でも配信中  
 市は、「祝いでた体操」など六つの「よかトレ体操」のほか、「体を整えるヨガ」「健口いきいき体操」など、自宅でできる体操を動画で配信しています。市ホームページ「自宅で楽しく健康づくり」で検索してください。

## フレイル予防に「かんたん体操」

### (1) ストレッチ

- ①背伸び
- ②胸開き
- ③肘回し



手を組んで腕をゆっくり上に5~10秒伸ばし、ゆっくり戻す  
 手を後ろで組み、肘を伸ばして肩甲骨を寄せ、胸を反らす  
 肘で円を描くように回し、肩甲骨を動かす(前・後ろ回し各3~5回)

### (2) 筋力トレーニング(目安: 3~10回・3セット)

- ④膝上の筋力アップ
- ⑤スクワット



つま先を上に向け、膝が曲がらないようにゆっくり足を伸ばして5秒保つ  
 つま先より前に膝が出ないように意識して、ゆっくりと腰を下ろす

無理のない範囲で安全に気を付けて行い、痛みがあるときや体調の悪いときは中止してね

「自粛生活が続くと体にどんな影響がありますか」  
 加齢に伴う身体機能の低下によって、健康障害を起こしやすくなった状態を「フレイル(虚弱)」といいます。家にいる時間が長く活動量が少なくなると、フレイルの危険性が高まります。

フレイルは身体的な衰えだけでなく、認知機能低下もみられます。運動を習慣化させましょう。自宅でもできるストレッチや筋力トレーニング

▼お問い合わせ先  
 区地域保健福祉課  
 ☎645-1088  
 ☎631-2295  
 📠631-2295  
 📍スマホはこちら



## 新型コロナワクチン接種について

### ●ワクチン接種予約開始日について

市は、64歳以下の対象者に6月30日に接種券をお送りします(年齢は今年度末時点)。接種券到着後に、下表の年代区分ごとの日程に合わせて予約してください。なお、基礎疾患がある59歳以下の人(事前登録が必要)と60~64歳の人は、接種券が届き次第予約可能です。

区分	予約開始日時
基礎疾患がある人	接種券が届き次第(要事前登録)
60~64歳の人	接種券が届き次第
50~59歳の人	7月12日(月)午前8時半~
40~49歳の人	7月15日(木)午前8時半~
30~39歳の人	7月19日(月)午前8時半~
16~29歳の人	7月22日(木・祝)午前8時半~

### ●予約方法

予約専用サイト(「福岡市新型コロナワクチン 予約」で検索)から予約してください。予約対象者以外はログインできません。インターネットの利用が難しい場合は、問い合わせ先へご相談ください。

### ●各区集団接種会場を開設

集団接種会場を右上表の通り各区に設置します。運営時間は、毎日午前11時~午後5時までです(7月1日に開設する中央体育館・ももち体育館は午後10時まで)。お住まいの区以外の会場でも接種できます。身近な会場をご利用ください。

開設日	区	会場(住所)
6/22(火)	西	さいとぴあ(西都二丁目)
6/25(金)	博多	さざんびあ博多(南本町二丁目)
	城南	城南体育館(別府六丁目)
6/28(月)	東	なみきスクエア(千早四丁目)
	南	南体育館(塩原二丁目)
7/1(木)	中央	中央体育館(赤坂二丁目)
	早良	ももち体育館(百道二丁目)

詳しくは、市ホームページ「(福岡市 新型コロナワクチン)で検索」で確認するか、下記コールセンターにお尋ねください。

福岡市新型コロナワクチン接種コールセンター ☎260-8405 📠260-8406 🕒毎日午前8時半~午後5時半

## 夏場の食中毒にご用心

食中毒は1年を通して発生しますが、特に気温や湿度の高くなる夏場は、細菌による食中毒の危険性が高まります。次のポイントに気を付けましょう。

### 【食中毒予防の3つのポイント】

- ①菌を付けない：調理前の手洗いを忘れずに行う。調理器具は食材(肉・魚・野菜)ごとに使い分け、使用後の調理器具はしっかりと洗浄・消毒する。
- ②菌を増やさない：生鮮食品は購入後すぐに冷蔵庫へ保管し、調理後は早めに食べる。
- ③菌をやっつける：肉は中心部までよく加熱する。

☎区衛生課 ☎645-1111 📠645-1114



## 東区よかトレ実践ステーション サポーター養成講座

よかトレ実践ステーションで体操などを指導する、よかトレ実践ステーションサポーター(よかサポ)を養成する講座です。指導の際の実技



東区よかサポ マスコットキャラクター「よかトラくん」

のポイントなどを学べます。📅8月5日・12日の木曜日午後1時~4時📍区保健福祉センター(箱崎二丁目)👤健康運動指導士、理学療法士、作業療法士などの資格を持っている人👥各回抽選20人📎無料📅7月16日(金)午後5時までに区ホームページ(「よかサポ養成講座」で検索)から申し込みを。📍区地域保健福祉課 ☎645-1088 📠631-2295

## 400ミリリットル献血にご協力を

新型コロナウイルス等の影響で、輸血用血液が不足しています。医療機関への血液の安定供給のため、献血にご協力ください。天神・博多に3カ所ある「献血ルーム」では毎日献血を受け付けています。また、各校区でも年1回献血を行っています。詳細は、区ホームページ(「献血」で検索)をご覧ください。👤体重50kg以上。男性17~69歳、女性18~69歳 ※65歳以上は60~64歳に献血経験がある人📍区健康課 ☎645-1076 📠651-3844

## 講座等についてのお知らせ

新型コロナウイルス感染拡大防止のため、講座等が中止になる場合があります。事前に各問い合わせ先にご確認ください。掲載している情報は、6月14日時点のものです。





# 博多

博多区役所  
〒812-8512 博多区博多駅前二丁目9-3  
区役所代表電話 ☎ 441-2131

**博多区HP**  
区政情報や  
手続き案内  
博多区 検索

**博多の魅力HP**  
歴史や  
観光情報  
博多の魅力 検索

区の人口 245,437人 (前月比8人増) (男 117,176人 女 128,261人) 世帯数 155,317世帯 (前月比25世帯増) (令和2年9月1日現在推計)

☎=日時、開催日、期間 ☎=場所 ☎=問い合わせ ☎=電話 ☎=ファクス ☎=対象 ☎=定員 ☎=料金、費用 ☎=託児 ☎=申し込み ☎=持参 ☎=メール ☎=ホームページ

## 熱中症予防にご活用ください

### 市ホームページ「熱中症情報」

熱中症のなりやすさの指標となる「暑さ指数」の予測情報などを掲載しています。



スマホはこちらから

福岡市 熱中症情報

検索

### 情報配信サービス

暑さ指数が危険と予測された日にLINEやメールで熱中症情報を配信します。

#### ①福岡市 LINE 公式アカウント

友達追加後「受信情報」→「防災・気象情報」から設定します。



友達追加はこちらから

#### ②福岡市防災メール

t-fukuoka-city@sg-p.jpに空メールを送信後、送られてくるメールに沿って設定します。



メールはこちらから

また、感染症対策のため、マスク着用が求められています。気温や湿度が高い中でマスクを着用すると、喉の渇きを感じにくくなり、水分補給が遅れる恐れがあります。



1日当たり1.2ℓを目安に小まめに水分を補給



状況に応じてマスクを外しましょう

必要です。特に高齢者は、暑さに対する感覚が鈍くなる傾向があるので注意が必要です。

次のポイントに注意して熱中症を予防しましょう。

散でなくなりません。離が確保できる場合や、激しい運動をするときは適宜マスクを外す

新型コロナウィルス感染拡大防止のため、自宅で過ごす時間が増えています。熱中症は、屋外だけでなく屋内でも発症します。

予防のチェックポイント

適切な涼しい服装を心掛ける

熱中症は、暑さや激しい運動によって体温調整がうまくいかず、体内の水分や塩分のバランスが崩れて発症します。正しく予防し、夏本番を迎えるこれからの季節を乗り切りましょう。

## いよいよ夏本番 熱中症を予防しましょう



区健康課  
4419-1091  
441-0057

熱中症は、予防方法を知っていれば重症化を回避することができます。新型コロナウイルス感染症対策を実践しながら、熱中症を予防しましょう。

症状が出た場合  
目まいや立ちくらみ、頭痛、吐き気の症状が出たら、体を冷やし、水分と塩分を取りましょう。無理せず体を休ませ、回復しないときは医療機関を受診してください。

### 救急車？ 病院？ 迷ったら#7119

福岡県救急電話相談・医療機関案内「#7119」に電話をすると、24時間365日、救急車の利用や最寄りの医療機関についてアドバイスを受けることができます。※つながらない場合は、☎471-0099へ。

## 参加募集 ※応募事項は15面の申し込み方法参照

### 家族介護者カフェ はかた

家族を介護している人の交流スペースです。介護に関する相談や情報交換ができます。

☎7月20日(火)午後1時半～3時半 区保健福祉センター2階 集団指導室 区社協事務所 ☎436-3651

☎436-3652 ☎先着15人 ☎無料 ☎電話かファクスで7月1日(木)以降に同事務所へ。



### ほやほやママの子育て教室

育児についての講話や赤ちゃんの体重測定、参加者同士の交流会を行います。

☎7月30日(金)午後1時半～2時半 (受け付けは1時から) 区保健福祉センター2階 集団指導室 区地域保健福祉課 ☎419-1100 ☎441-0057 区内在住の令和3年4～5月生まれの第1子と保護者 ☎先着10組 ☎無料 ☎電話か、ファクスに参加者全員の応募事項を書いて7月1日(木)午前9時半以降に同課へ。☎母子健康手帳、バスタオルなど子どもの身の回りで必要なもの。

## 7月から子ども医療費助成制度が変わります

令和3年7月診療分から、子どもの医療費助成制度が変わります。通院は中学生までが助成の対象となり、3歳から中学生までの通院医療費の自己負担額が1医療機関につき1カ月当たり500円になります。

### 子ども医療証が変わります

対象の家庭に、6月中に新しい子ども医療証(サクラ色)を郵送しています。これまでの子ども医療証(クリーム色)は7月1日以降使用できないので、確実に処分してください。

医療証を持っていない家庭は、申請が必要です。詳しくは、区保険年金課までお問い合わせください。

☎区保険年金課 ☎419-1118 ☎441-0075

### 通院医療費の自己負担額

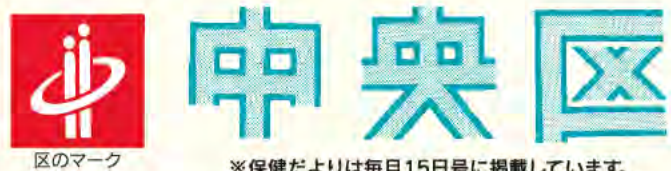
	6月30日まで (クリーム色)	7月1日から (サクラ色)
3歳未満	自己負担なし	自己負担なし
3歳以上～就学前	600円/月まで (1医療機関当たり)	500円/月まで (1医療機関当たり)
小学生	1,200円/月まで (1医療機関当たり)	
中学生	助成なし	

### イベントの実施について

新型コロナウイルス感染症対策のため、掲載しているイベント等は中止または変更になる場合があります。事前に各問い合わせ先へご確認ください。また、イベント等に参加する際は、マスクの着用や手指の消毒にご協力ください。 ※掲載している情報は6月14日時点のものです。





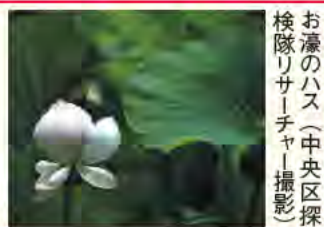


中央区役所 〒810-8622 中央区大名二丁目5-31

区役所代表電話 ☎714-2131

午前8時45分～午後5時15分 土・日・祝日・年末年始を除く

区ホームページは「福岡市 中央区」で検索するか右のコードから  
区フェイスブックページは「情報発信中央区」で検索



お濠のハス(中央区探検隊リサーチャー撮影)

区の人口 204,588人 (前月比7人増) (男 91,484人 女 113,104人) 世帯数 126,621世帯 (前月比97世帯増) (令和2年9月1日現在推計)

☎=日時、期間 ☎=場所 ☎=対象 ☎=定員 ☎=料金、費用 ☎=申し込み ☎=問い合わせ ☎=ファクス ☎=メール ☎=ホームページ ☎=託児 ☎=持参 ☎=受付時間

### 社会を明るくする運動

「社会を明るくする運動」は、犯罪や非行のない明るい地域社会を目指す全国的な取り組みです。7月は同運動の強調月間で、中央保護区保護司会、更生保護女性会、自治協議会、小中学校、警察署などがこの取り組みに参加しています。この機会に犯罪や非行の防止について理解を深め、私たちができることを一緒に考えてみませんか。



更生ペンギンのホグちゃんサラちゃん

#### ○保護司を募集しています

保護司は法務大臣から委嘱を受けた非常勤の国家公務員(民間ボランティア)です。詳細は下記サポートセンターにお問い合わせください。

☎中央保護区保護司会更生保護サポートセンター ☎090-9562-3788 ☎762-5041

#### 国民健康保険被保険者証の送付

令和3年8月以降も引き続き国民健康保険に加入する世帯へ、新しい国民健康保険被保険者証を7月下旬に郵送します。手続きは不要です。新しい保険証の色は桃色です。

なお、保険料の未納がある場合は、区役所の窓口で交付することがあります。

#### 【8月から保険証の色が変わります】

7月まで(薄緑色)⇒8月から(桃色)  
☎区保険年金課 ☎718-1124 ☎725-2117

#### 新型コロナワクチンについて

新型コロナワクチンの集団接種会場を下表の通り設置します。運営時間は、毎日午前11時～午後5時までです(7月1日に開設する中央体育館・ももち体育館は午後10時まで)。

お住まいの区以外の会場でも接種できます。身近な会場をご利用ください。

#### ●集団接種会場

開設日	区	開設場所(住所)
6/22(火)	西	さいとぴあ(西都二丁目)
6/25(金)	城南	城南体育館(別府六丁目)
	博多	さざんびあ博多(南本町二丁目)
6/28(月)	南	南体育館(塩原二丁目)
	東	なみきスクエア(千早四丁目)
7/1(木)	中央	中央体育館(赤坂二丁目)
	早良	ももち体育館(百道二丁目)

#### ●予約方法

①インターネット：市ホームページ(「福岡市 コロナワクチン予約」で検索)で予約 ②電話：下記コールセンターに電話で予約  
☎福岡市新型コロナウイルスワクチン接種コールセンター ☎260-8405 ☎260-8406 ☎毎日午前8時半～午後5時半



スマホはこちらから

●熱中症とは  
熱中症とは、暑さのために体温調節ができず、体に不調が現れた状態のことです。重症化すると命に関わる場合もあります。特に高齢者や子どもは注意が必要です。  
●予防のポイント  
次の点に注意して、予防しましょう。  
▽小まめに水分・塩分を補給する▽涼しい衣類や帽子を着用し、暑い日や、暑い時間帯は無理をしない▽換気をしながら、クーラーなどを利用して室温が28℃以上にならないよう温度を調整する▽高温・多湿の場所でのマスク着用は要注意。屋外で周囲との距離(2メートル以上)が十分に取れる場合は、マスクを外しましょう。



●暑さ指数の確認を  
市ホームページ(福岡市暑さ指数)で検索)に、熱中症の発生しやすい目安になる「暑さ指数」を公開しています。熱中症予防にお役立てください。II写真。  
暑さ指数についての問い合わせは、環境局環境保全課(☎733-5386 ☎733-5592)へ。  
問い合わせ先  
区健康課  
☎761-7340  
☎734-1690

#### 道路の傷みについて

夏は降雨増加や気温上昇により、舗装が柔らかくなり、道路の陥没やへこみが起こりやすくなります。



区内で次のような箇所を見つけたら、お知らせください。▷マンホールなどのがたつきや段差▷側溝・縁石・ガードレールの破損▷車道・歩道に空いた穴=右上写真▷カーブミラーの支柱の曲がり▷照明灯の不具合など。

福岡市LINE(ライン)公式アカウントでも情報提供を受け付けています。

☎区維持管理課 ☎718-1084 ☎718-1079

#### 集え!アクティブシニアのための運動教室(3期:筋トレコース)

運動を中心に認知症の基礎知識や予防のポイントを学びます。☎8月6日、9月3日、10月1日、11月5日の金曜日。全4回。午後2時～4時☎あいれふ6階作業療法室(舞鶴二丁目)☎区内に住み、介護サービスを利用していない、床からの立ち座りが可能な65歳以上の人☎抽選で15人☎無料☎7月9日(金)午後5時までに電話で区地域保健福祉課(☎718-1111 ☎734-1690)へ。



参加しませんか

#### 安心子育て応援セミナー

赤ちゃんとの関わり方や成長について学び、育児の不安を解消しましょう。☎7月12日(月)午前10時半～11時半(受け付けは10時から)☎あいれふ6階作業療法室(舞鶴二丁目)☎区内に住む第1子の乳児(今年4月～6月生まれ)とその保護者☎16組☎無料☎区地域保健福祉課(☎718-1111 ☎734-1690)に電話するか、右コードから申し込みを。

中央体育館 ☎810-0042赤坂二丁目5-5 ☎741-0301 ☎741-0617

#### 体育館の利用について

中央体育館全館が新型コロナウイルスのワクチン接種会場として使用されるため、当面の間、利用できません。

中央市民プール ☎810-0061西公園14-30 ☎712-8090 ☎712-8298

#### 休館日の変更

7月の休館日を、21日(水)から16日(金)に変更します。

#### 掲載している教室等について

新型コロナウイルス感染拡大防止のため、教室等が中止・延期や会場の変更になる場合があります。事前に各問い合わせ先にご確認ください。※掲載している情報は6月10日時点のものです。

#### 夏の交通安全県民運動

7月10日(土)～19日(月)に夏の交通安全県民運動が実施されます。今年の重点目標は「飲酒運転等の危険運転の防止」「子供と高齢者の交通事故防止」「自転車の安全利用の推進」です。☎区地域支援課 ☎718-1056 ☎714-2141





# みなみ

保健福祉センターだよりは月1回、15日号に掲載

区の広報担当キャラクター「ため蔵」くん



区役所代表電話 ☎561-2131

〒815-8501 南区塩原三丁目25-1  
窓口受付時間：午前8時45分～午後5時15分  
(土日・祝休日・年末年始を除く)  
区ホームページへのアクセスは下記コードから

人口 265,063人 (-149)  
男122,964人 女142,099人  
世帯数 129,805世帯 (-94)  
令和2年9月1日現在推計(前月比)



☎=日時、開催日、期間 ☎=場所 ☎=問い合わせ ☎=ファクス ☎=対象 ☎=定員 ☎=料金、費用 ☎=持参 ☎=託児 ☎=申し込み ☎=メール ☎=ホームページ



涼しい風が吹き抜ける水の森

油山市民の森スタッフの井上陽子さんは「人と自然の距離が取れるので、感染症対策をしながらリフレッシュするには最適です。広い敷地の中で自分だけのお気に入りの場所

を見つけてみてください。」「とお勧めスポット「水の森」にある沢は夏でも涼しく、水辺の生き物の観察や水遊びができます。」「と話しました。」「とお勧めスポット

## 自然保護教育の推進 油山市民の森

身の近き自然が豊かな南区  
油山の魅力を再発見

## 身近な自然が豊かな南区 油山の魅力を再発見



「公共育成牧場」の二つの役割があります。「油山牧場に子牛を預けると牛が育つ」と酪農家から好評です。また、搾乳やバター作りなどさまざまな体験ができるほか、馬やヤギなど牛以外の動物も見ることが出来ます。

福岡市乳牛育成協会総務企画係長の藤幸路さんは「感染症対策で人数を減らす等工夫して体験イベントを継続してまいります。密を避けながら、動物や自然に癒されてほしいです」と話しました。

東展望台からの眺めが素晴らしく、牛と市街地を一緒に見ることもできます。

今回紹介した二つの施設では、リニューアルする計画が進んでいます。ご期待ください。

お問い合わせ先

区企画振興課

☎559・5017

☎562・3824

〒815-8501

南区塩原三丁目25-1

福岡市

南区

保健福祉センター

だより

掲載

## 新型コロナウイルスワクチン 南区の集団接種会場は南体育館です

6月28日(月)から、毎日午前11時～午後5時に南体育館(塩原二丁目8-1)＝地図参照＝で集団接種を行います。接種には事前予約が必要です。



### 交通アクセス

- 西鉄バス「南市民センター前」バス停から徒歩1分
- 西鉄大牟田線 大橋駅から徒歩15分
- JR鹿児島本線 竹下駅から徒歩15分

### 予約方法

64歳以下の対象者に6月30日(水)に接種券を送付します。接種券が届いた人は年代区分ごとの予約開始日時以降に、インターネット(市ホームページ「福岡市 コロナワクチン 予約」で検索)かコールセンターへ電話で予約を。

基礎疾患がある59歳以下の人(要事前登録)と60～64歳の方は、接種券が届き次第予約できます。

※予約開始日時などの詳細は、市ホームページ等でご確認ください

※他区の集団接種会場も利用できます  
区市新型コロナウイルス接種コールセンター(午前8時半～午後5時半) ☎260-8405 ☎260-8406

## 7/28 生後1～3カ月新米ママのための親子セミナー

初めて子育てをするお母さんを対象に、赤ちゃんとの触れ合い遊びやミニ講話を行います。☎午前10時半～11時半☎区保健福祉センター講堂☎区地域保健福祉課 ☎559-5133 ☎512-8811☎区内に住む、今年4・5月生まれの第1子とその母親☎先着16組☎無料☎母子健康手帳、バスタオル、その他赤ちゃんに必要な物☎7月5日(月)午前9時半以降に電話で同課へ申し込みを。



## 福岡100 20年後の私！を自分で作る 認知症予防教室

認知症の基礎知識や、認知症予防に効果的な運動などを学びます。

☎8月31日(火)、9月6日(月)、13日(月)、21日(火)、27日(月)の5回。午前10時～11時半☎区保健福祉センター講堂☎区地域保健福祉課 ☎559-5133 ☎512-8811☎65歳以上で運動に支障がなく、全日程参加可能な人。その他要件あり。詳細はお問い合わせください。☎抽選15人☎無料☎マスク、運動できる服装、水分補給用の飲み物☎7月16日(金)午後5時までに電話かファクスに本紙15面の応募事項を書いて同課へ。



## 「ご遺族サポート窓口」を開設しました

家族や親族等が亡くなった後に、区役所で必要な手続きをスムーズに行えるよう案内します。※原則予約制 ☎区役所本館1階5番窓口☎区市民課「ご遺族サポート窓口」☎559-5028 ☎511-8560☎故人の住所が区内の遺族☎電話かファクスで同窓口へ

### ①事前に電話等で予約

必要な手続きや持参物を事前に説明します。



### ②ご遺族サポート窓口へ予約日時に行く

受け付け後、手続き内容について説明します。



### ③関係窓口で手続き

窓口を案内し必要に応じてサポートします。



## イベントに関するお知らせ

新型コロナウイルス感染症の感染拡大を防ぐため、一部イベントが中止・延期になる場合があります。イベントの実施については、各問い合わせ先へご確認ください。



# 城南区

区のマーク

※健康だよりは毎月15日号に掲載



民の森  
ヤブヤンマ  
(油山市)

区役所代表番号 ☎822-2131

〒814-0192 城南区鳥飼六丁目1-1  
窓口受付時間：午前8時45分～午後5時15分  
(土日・祝休日・年末年始を除く)  
区ホームページは「福岡市城南区」で検索



区のシンボルキャラクター  
油山の妖精「ニコりん」

区の人口 133,097人 (前月比 67人減) (男 62,554人 女 70,543人) 世帯数 68,294世帯 (前月比 8世帯増) (令和2年9月1日現在推計)

☎=日時、開催日、期間 ☑=場所 📞=問い合わせ ☎=電話 📠=ファクス 📧=対象 📅=定員 📄=料金、費用 📧=託児 📧=申し込み 📧=メール 📄=ホームページ 📄=持参

## 城南区の主な取り組みを紹介します

自然豊かな城南区は、大学と共に地域で支え合う安全で安心なまちづくりを目指してさまざまな施策を進めます。詳しくは、区役所1階コミュニティ情報コーナーで配布している「令和3年度版城南区運営方針」や区ホームページ（「令和3年度城南区運営方針」で検索）をご覧ください。☎区企画共創課 ☎833-4009 📠844-1204



### 安全で安心して暮らせるまちづくり

#### ◆地域防災力の向上

町内会など、少人数でも訓練や研修ができるよう、消防署と連携して多彩な防災訓練メニューを用意します。

また、地域の避難所運営のマニュアル作成をサポートします。

☎区総務課 ☎833-4055 📠822-2142

#### ◆安心して生み育てられる環境づくり

子どもの健やかな成長のために、子ども家庭総合支援拠点を設置し、児童相談所と連携して虐待を未然に防ぐ取り組みを進めます。

☎区子育て支援課 ☎833-4108 📠822-2133

#### ◆安全で安心な道づくり

道路を安全で快適に移動できるよう、歩道の段差を解消するなどバリアフリー化=写真=を進めます。



☎区地域整備課 ☎833-4072 📠822-4095

### 共創のまちづくり

#### ◆地域のオンライン活動推進を支援

校区の事業・会議等のオンライン化や公民館事業での動画配信等を支援し、「はなれていてもつながる地域の絆づくり」をサポートします。

☎区地域支援課 ☎833-4063 📠822-2142

#### ◆地域活動の魅力発信

地域の魅力やコミュニティ活動の様子などを市政だよりをはじめ、さまざまな媒体を活用して発信します。

#### ◆城南区「一人一花運動」を展開

「城南学園通り」を中心に、地域や大学などと共に「花のあるまちづくり」を進めます

=写真。また、自宅で気軽に学べるよう、オンラインで「花づくり講座」を開催します。



☎区企画共創課 ☎833-4009 📠844-1204

### 健寿社会の実現

#### ◆城南区健康長寿100歳チャレンジ

スポーツジム等と連携して、初心者向けのストレッチや筋トレ等の講座を開催します。

☎区地域保健福祉課 ☎833-4113 📠822-2133

#### ◆特定健診など各種健(検)診の実施

特定健診「よかドック」やがん検診等の各種健(検)診を実施します。

☎区健康課 ☎831-4261 📠822-5844

#### ◆ベンチプロジェクトの推進

散歩の途中で気軽に休憩できるように、ベンチを配置して、市民の健康づくりを応援します。

☎区地域整備課 ☎833-4072 📠822-4095



### ユニバーサル区役所づくり

#### ◆ご遺族サポート窓口の開設

家族が亡くなった際に必要な各種手続きをサポート窓口で案内します。

☎区市民課 ☎833-4014 📠841-7740

## 第37回城南区市民アート展 作品を募集します

絵画・グラフィックデザイン・書・写真・工芸の5部門で作品を募集し、各部門から優秀作品を選出します。応募作品は全て12月14日(火)から19日(日)まで、市美術館(中央区大濠公園)に展示します。

※新型コロナウイルス感染症の拡大状況によっては、表彰式・ギャラリートークを中止する場合があります。

※市美術館が閉館される場合は、全ての応募作品を区ホームページに掲載します。

☎区内に住むか、通勤・通学する中学生以上(区内公民館等の教室の生徒を含む) ☎区企画共創課 ☎833-4053 📠844-1204 ☎無料 ☎9月30日までに区ホームページ(「城南区市民アート展」で検索)から申し込むか、申込書(チラシ内面)を郵送、ファクス、メールまたは持参で同課へ。作品は12月12日(日)に市美術館へ持参を。※詳しくは、7月1日(木)から区役所・各公民館などで配布するチラシまたは区ホームページをご覧ください。



書部門 最優秀賞受賞作品 「鶴の影」 庄山 幸代さん



絵画部門 最優秀賞受賞作品 「生者必滅」 鶴丸 あみなさん

## 新型コロナウイルスワクチンの 各区集団接種会場を開設

下表の通り各区に新型コロナウイルスワクチンの集団接種会場を設置しています。運営時間は、毎日午前11時～午後5時です(中央体育館・ももち体育館は午後10時まで)。

城南区の会場は城南体育館(地下鉄七隈線茶山駅から徒歩2分)ですが、お住まいの区以外の会場でも接種できます。利用しやすい会場で接種してください。

#### ◆各区集団接種会場

区	会場(住所)	開設日
城南	城南体育館(別府六丁目)	6/25(金)
東	なみきスクエア(千早四丁目)	6/28(月)
博多	さざんびあ博多(南本町二丁目)	6/25(金)
中央	中央体育館(赤坂二丁目)	7/1(木)
南	南体育館(塩原二丁目)	6/28(月)
早良	ももち体育館(百道二丁目)	7/1(木)
西	さいとぴあ(西都二丁目)	6/22(火)

※会場までは公共交通機関をご利用ください。

#### ◆予約等について

市ホームページ(「福岡市 コロナワクチン接種予約」で検索)から確認または予約するか下記コールセンターにお尋ねください。



スマホはこちらから

☎市新型コロナウイルス接種コールセンター(受付時間：午前8時半～午後5時半) ☎260-8405 📠260-8406

## 城南区人権を考えるつどい

認知症の父親とその家族の姿を描いた映画「長いお別れ」を上映します。※日本語字幕付き。

☎7月30日(金)午後2時～4時半(午後1時半開場) ☎城南市民センター ☎先着200人

#### ☎無料 ☎区生涯学習推進課

☎833-4044 📠822-2142 ☎メール(J-shimin-c@city.fukuoka.lg.jp) かファクス、はがき(〒814-0192 城南区生涯学習推進課)に氏名(ふりがな)、住所、電話番号、「7/30つどい参加希望」と書いて同課へ。



©2019「長いお別れ」製作委員会 ©中島京子/文藝春秋

## 認知症サポーター養成講座

認知症は、誰にでも起こり得る脳の病気です。認知症を正しく理解して患者やその家族を温かく見守り、応援できる人になりませんか。

☎8月4日(水)午後1時半～3時 ☎区役所 ☎先着25人 ☎無料 ☎区地域保健福祉課 ☎833-4112 📠822-2133 ☎7月30日までに電話かファクスで同課へ。



感染拡大防止のため、各種催しは中止になる場合があります。事前に各問い合わせ先にご確認ください。



# さわら

区のマーク

人口 220,919人(前月比191人増) 男 104,092人 女 116,827人

世帯数 100,718世帯(前月比120世帯増)(令和2年9月1日現在推計)

早良区役所 代表電話 ☎841-2131

〒814-8501 早良区百道二丁目1-1

入部出張所 ☎804-2011

〒811-1102 早良区東入部二丁目14-8

●区ホームページは「早良区」で検索

★一人一花運動の取り組みも紹介中

●区フェイスブックは「早良区情報玉手箱」で検索



区ホームページ



西油山中央公園

☎=日時 ☎=場所 ㊟=問い合わせ ☎=電話 ㊟=ファクス ㊟=対象 ㊟=定員 ㊟=料金、費用 ㊟=持参 ㊟=託児 ㊟=申し込み ㊟=メール ㊟=開館時間 ㊟=休館日

## 「社会を明るくする運動」 7月は強調月間です

「社会を明るくする運動」とは、犯罪や非行のない安全で安心できる明るい地域社会を目指す運動です。

地域で実施している防犯パトロールをはじめ、地域行事や日頃のあいさつで顔が見える関係を築くことも犯罪や非行の防止につながります。区では、下記の活動が行われています。

### ●保護司による相談

保護司が、非行から立ち直りたいと思っている若者、子どもの非行が心配な保護者などからの相談に応じています。

### ●青少年を見守る店

子どもたちがよく利用する店舗で、子どもたちへの積極的な声掛けや非行防止啓発ポスターの掲示などを行っています。右のステッカーが目印です。



### ●若者のぶらっとホームサポート事業

市は、中高生を中心とした若者が誰でも気軽に立ち寄ることができる場所を開設・運営する団体を支援しています。



住んでいる地域で行われている事業に興味がある人は下記へ問い合わせを。

☎区地域支援課 ☎833-4403 ㊟851-2680

7/21(水)午前10時～11時45分

無料

### 健康セミナー

生活習慣病である高血圧症を予防するための食生活や運動を学びます。

㊟①早良保健所 ②入部出張所(モニター視聴) ③自宅(ウェブ会議サービス「Zoom」にて配信)

☎区地域保健福祉課 ☎833-4363 ㊟833-4349

㊟生活習慣病予防に関心のある人

㊟いずれも先着①20人 ②15人 ③15人

㊟7月1日(木)から①、②は電話かファクスで住所、氏名、年齢、電話番号を同課へ。③は区ホームページ(「早良区 健康セミナー」で検索)から申し込みを。

7/21(水)午後12時半～2時

無料

### 健診結果の説明(個別)

健診結果の見方について、保健師や管理栄養士が説明します。

㊟①早良保健所 ②自宅(ウェブ会議サービス「Zoom」を利用)

☎区地域保健福祉課 ☎833-4363 ㊟833-4349

㊟区内に住む人で健診結果が手元にある人

㊟①と②合わせて先着4人(1人30分程度)

㊟7月1日(木)から①は電話かファクスで住所、氏名、年齢、電話番号を同課へ。②は区ホームページ(「早良区 健診結果」で検索)から申し込みを。

区第1障がい者基幹相談支援センタースタッフの奥田勝也さん(53)は、訪問時はマスク着用、手洗



親身になって話を聞きます

同センターは区内に2カ所あり相談支援専門員の資格を持つスタッフなどが、障がい福祉サービスの情報提供や利用申請のサポート、就労支援をしている事業所の紹介などを行っています。障がいの種別や診断の有無は問いません。本人やその家族、地域の人、事業所などからの相談に電話やファクス、訪問で応じています。

【開設時間】平日午前9時から午後5時まで

は電話やファクスで相談ください」と話します。

### ●区内の「障がい者基幹相談支援センター」

名称	住所・問い合わせ先	担当校区
早良区第1	西新七丁目15-9 1階 ☎847-2764 ㊟847-2765	飯倉、飯倉中央、飯原、大原、小田部、高取、西新、原、原北、室見、百道、百道浜
早良区第2	東入部一丁目9-1 早良ひまわりハウス内 ☎834-2006 ㊟834-2007	有住、有田、入部、内野・曲淵、賀茂、早良、四箇田、田隈、田村、野芥、原西、脇山

7/30(金)午後1時～3時

先着9組

### 子育て安心教室

無料

赤ちゃんとの関わり方を学びながら、保護者同士で交流します。



㊟早良保健所

☎区地域保健福祉課 ☎833-4363 ㊟833-4349

㊟区内に住む第1子の乳児(今年4、5月生まれ)とその保護者

㊟7月1日(木)から電話かファクスで住所、親子の氏名、年齢、連絡先を同課へ。

### 食品のテイクアウトによる 食中毒にご注意

コロナ禍で「新しい生活様式」が定着し、テイクアウトの利用が増えています。調理から食事までの時間が長くなると、食中毒のリスクが高まりますので注意が必要です。

#### ◆テイクアウト利用時は

- ・食べきれない量を購入する
- ・持ち帰りの際は温度管理に注意し、長時間持ち歩かない
- ・持ち帰ったら早めに食べる
- ・すぐに食べないときは冷蔵庫で保管する
- ・温め直すときもしっかり加熱する
- ・食べる前はしっかり手を洗う



#### ◆テイクアウトを提供する営業者は

- ・持ち帰りに適したメニューや容器を選ぶ
- ・施設規模に応じた提供数にする
- ・調理時は小まめに手を洗う
- ・加熱の際は食品の中心部までしっかり加熱する
- ・調理済みの食品は適切な温度で管理する
- ・購入者へ早めに食べるよう伝える

☎区衛生課 ☎851-6609 ㊟822-5733

抽選で25人

18歳以上

4,500円

### 姿勢改善☆夜のピラティス教室

㊟8月23日～10月11日の毎週月曜日、全7回、午後7時15分～8時半※9月20日を除く  
㊟☎早良体育館 ☎812-0301 ㊟812-6458  
㊟はがき(〒811-1103四箇六丁目17-6)に教室名、住所、氏名(ふりがな)、年齢、電話番号を書いて7月15日(木)必着で郵送するか、同体育館窓口で直接申し込みを。

### 新型コロナワクチンの 各区集団接種会場について

新型コロナワクチンの接種会場を下表の通り各区に設置します。運営時間は毎日午前11時～午後5時です(中央体育館・ももち体育館は午後10時まで)。お住まいの区以外の会場でも接種できます。

#### ●各区集団接種会場

日程	区	会場(住所)
6/22(火)～	西	さいとぴあ(西都二丁目)
6/25(金)～	博多	さざんびあ博多(南本町二丁目)
	城南	城南体育館(別府六丁目)
6/28(月)～	南	南体育館(塩原二丁目)
	東	なみきスクエア(千早四丁目)
7/1(木)～	中央	中央体育館(赤坂二丁目)
	早良	ももち体育館(百道二丁目)

#### ●予約方法

①インターネット：市ホームページ(「福岡市 新型コロナワクチン 予約」で検索)で予約



②電話：下記コールセンターで予約  
☎市新型コロナワクチン接種コールセンター(毎日午前8時半～午後5時半)

☎260-8405 ㊟260-8406



区のマーク



NISHI

西区役所 代表電話 ☎881-2131  
〒819-8501 西区内浜一丁目4-1

西部出張所 ☎806-0004  
〒819-0367 西区西都二丁目1-1



J A 北崎野菜集荷場に並べられた「さいとびあ」西瓜

【公式】インスタグラム  
@f\_nishistagram

【公式】フェイスブック  
ぶらり にしく

人口 212,211人 (前月比48人減) 男101,665人 女110,546人  
世帯数 95,228世帯 (前月比21世帯減) ※令和2年9月1日現在推計

☎=日時、開催日、期間 ☒=場所 ☑=対象 ☒=定員 ☒=料金、費用 ☒=申し込み ☒=問い合わせ ☎=電話 ☒=ファクス ☒=メール ☒=受付時間 ☒=持参

## 今年度の西区の主な取り組み

詳しくは、区ホームページをご覧ください。☎区企画振興課 ☎895-7006 ☒885-0467



スマホはこちら

### 安全安心のまちづくり

#### ◆感染症への対策

新型コロナウイルスの感染拡大を防ぐため、市民啓発や相談対応等を引き続き行いながら、「さいとびあ」でのワクチン集団接種が安全かつ円滑に進むよう取り組みます。

また、ノロウイルス感染症や食中毒を予防する啓発動画の配信やDVD配布を行います。

#### ◆災害への備え

地域住民が円滑に自主防災活動を行えるよう、校区防災計画の見直しや防災訓練等を支援します。



ドローンを活用

また、災害時に手助けが必要な市民には、地域住民による見守りや避難時の支援体制づくりを働き掛けます。



避難所受付での対策

ドローンや水位監視カメラを活用して、的確な情報を迅速に収集し、避難所では感染症対策を講じた運営を行います。

### 誰もが住みよいまちづくり

#### ◆地域包括ケアの推進

高齢者が住み慣れた地域で暮らし続けられるよう、支え合い・助け合いの仕組みづくりを推進します。認知症や災害対応等をテーマに「超高齢化を支える わがまちサミット」を開催するほか、身近な地域で気軽に介護予防に取り組む「よかトレ実践ステーション」を創出します。



よかトレで健康づくり

#### ◆子育て支援の充実

身近に相談相手がない子育て家庭等の育児不安を解消するため、取り組みを強化します。



「ほやほやママの子育て教室」

新たに「さいとびあ」で育児相談を実施するほか、▷発達が気になる子とその親のための子育てサロン▷父親の育児参加推進のための講座▷低月齢児(2~3カ月)の母親を対象とした親子教室一を開催します。

### 地域の魅力を活かすまちづくり

#### ◆地域の活性化と担い手の育成

オンライン会議システムの活用など、新しい生活様式を踏まえた地域活動を支援します。



地域活動を学びます

また、地域づくりに関心があり、行動したい人向けの講座「まち・ひとカレッジNISHI」で、地域の担い手の育成に努めます。

#### ◆市街化調整区域におけるまちづくり支援

地域の魅力発信や情報提供など、市街化調整区域の人口減少や高齢化等の課題解決に向けた地域の取り組みを支援します。

#### ◆一人一花運動の推進

市民や企業、地域の皆さんによる市の登録花壇「パートナー花壇」を、ホームページや区公式フェイスブックで紹介するなど、花による共創のまちづくりを進めます。



一人一花パートナー花壇「大野家花壇」

### 食中毒に気をつけよう

夏は気温や湿度が高くなり、細菌が増えやすい時期です。次のことに注意しましょう。

#### ◆食中毒予防の三原則

##### ①菌を付けない

調理前は手洗いをしましょう。肉や魚を調理した器具は熱湯などで消毒を。

##### ②菌を増やさない

生鮮食品は、できるだけ早く冷蔵庫に入れましょう。冷蔵庫は容量の7割までを目安とし、庫内を10℃以下に保ちましょう。

##### ③菌を死滅させる

肉は中心部までしっかり加熱しましょう。☎区衛生課 ☎895-7095 ☒891-9894

### 夏本番～乗り切ろう熱中症～

熱中症は誰でもかかる危険性があり、特に高齢者と乳幼児は注意が必要です。

■予防のポイント▷小まめに水分補給▷汗をかいたら水分と塩分を▷外出時には日傘や帽子を使用▷天候や室内の温度に注意▷エアコンや扇風機の効果的な使用▷体調が悪いときは無理しない▷バランスのよい食事と睡眠

■熱中症かなと思ったら▷風通しのよい日陰や冷房の効いた屋内へ▷言動がおかしい、意識がないなどの場合はすぐに救急車を

☎区地域保健福祉課 ☎895-7080 ☒891-9894

### 新型コロナワクチン集団接種

西区でも新型コロナワクチンの集団接種が始まりました。予約方法など、詳しくは市ホームページ(「福岡市 コロナワクチン」で検索)で確認を。

☎☎下表の通り☎市新型コロナワクチン接種コールセンター ☎260-8405 ☒260-8406

※「さいとびあ」以外の会場でも接種でき、土・日・祝日も利用可能です。

開始日	場所	時間
6月	22日(火)~ さいとびあ (西都二丁目1-1)	11:00~17:00
	25日(金)~ 城南体育館 さざんびあ博多	11:00~17:00
	28日(月)~ 南体育館 なみきスクエア	11:00~17:00
7月	1日(水)~ 中央体育館 ももち体育館	11:00~22:00

### 高齢者囲碁・将棋大会参加者募集

☎9月1日(水)午前10時15分~☎西市民センター☎区内に住む60歳以上☎囲碁40人、将棋30人(抽選)☎無料☎☎はがきに住所、氏名、生年月日、電話番号、囲碁か将棋の区分、段・級を書いて、区老人クラブ連合会(〒819-8501住所不要 ☎895-7107 ☒881-5874)へ。7月21日(水)まで受け付け。

### ファミリーちきゅうかんさつ隊！ ～川の生き物編～

今宿野外活動センター内を流れる小川の生き物を観察します。

☎7月18日(日)午後1時半~3時半☎同センター ☎806-3114 ☒806-3115☎



小学生とその家族☎30人(抽選)☎500円☎往復はがきに参加者全員の氏名、年齢、電話番号、住所を書いて、7月6日(火)必着で同センター(〒819-0163今宿上ノ原217-2)へ送付するか、ホームページ(同施設名で検索)で受け付け。

### 「なぎさ号」運行中です

今宿野外活動センターへは、今宿姪浜線乗合バス「なぎさ号」が便利です。乗車証明書と同センター窓口で提示すると、スポーツ用具の無料貸し出し等のサービスが受けられます。



☎姪浜タクシー ☎881-0834 ☒881-4195

一部行事等が中止・延期となる場合がありますので、事前に各問い合わせ先へご確認ください。講座等に参加の際は、マスクの着用をお願いします。