

# 令和3年度 当初予算案等説明資料

## 1. 農林水産局所管予算案

- ・議案第30号 令和3年度福岡市一般会計予算案
- ・議案第35号 令和3年度福岡市集落排水事業特別会計予算案
- ・議案第36号 令和3年度福岡市中央卸売市場特別会計予算案

(1) 総括	1 ~ 2
(2) 重要施策の概要	3 ~ 28
(3) 款項目別説明資料	29 ~ 70

### ※ 参考資料

- ・農林水産局予算額の推移 71 ~ 72
- ・農林水産局予算案（14ヵ月予算案） 73 ~ 74

## 2. 条例案

議案第90号

福岡市中央卸売市場業務条例の一部を改正する条例案	75 ~ 76
--------------------------	---------

## 3. 組織編成案 77 ~ 78

# 農 林 水 産 局

# 1. 農林水産局所管予算案

## (1) 総括

(単位:千円)

区 分	令和3年度 予 算 額 (A)							
	歳 入	歳 出	財 源 内 訳					一般財源 (又は繰入金)
			特 定 財 源			当該事業財源		
			国県支出金	地方債	その他			
一般会計	3,168,672	8,095,904	307,732	324,000	2,536,940	-	4,927,232	
集落排水 事業 特別会計	510,050	510,050	-	10,000	900	37,698	461,452	
中央卸売 市場 特別会計	6,514,841	6,514,841	54,500	1,416,000	1,320,653	1,617,502	2,106,186	
局 計	10,193,563	15,120,795	362,232	1,750,000	3,858,493	1,655,200	7,494,870	

(注1)集落排水事業特別会計及び中央卸売市場特別会計の一般財源は、一般会計からの繰入金

(単位:千円)

区 分	令和2年度 予 算 額 (B)						
	歳 入	歳 出	財 源 内 訳				
			特 定 財 源			当該事業財源	一般財源 (又は繰入金)
			国県支出金	地方債	その他		
一般会計	3,337,001	8,177,029	429,954	292,000	2,615,047	-	4,840,028
集落排水 事業 特別会計	474,232	474,232	-	9,000	866	38,770	425,596
中央卸売 市場 特別会計	5,927,789	5,927,789	315,446	563,000	1,400,199	1,724,438	1,924,706
局 計	9,739,022	14,579,050	745,400	864,000	4,016,112	1,763,208	7,190,330

(差引増減)

(単位:千円)

区 分	差 引 増 減 (令和3年度予算額:A) - (令和2年度予算額:B)						
	歳 入	歳 出	財 源 内 訳				
			特 定 財 源			当該事業財源	一般財源 (又は繰入金)
			国県支出金	地方債	その他		
一般会計	△ 168,329	△ 81,125	△ 122,222	32,000	△ 78,107	-	87,204
集落排水 事業 特別会計	35,818	35,818	-	1,000	34	△ 1,072	35,856
中央卸売 市場 特別会計	587,052	587,052	△ 260,946	853,000	△ 79,546	△ 106,936	181,480
局 計	454,541	541,745	△ 383,168	886,000	△ 157,619	△ 108,008	304,540

## (2) 重要施策の概要

### 1. 福岡市農林業・水産業総合計画の推進 3年度予算額 15,217 千円 (2年度予算額) (23,491 千円)

生産者の所得向上による持続可能な農林水産業の確立と農林水産業の振興による農地・森林・海の多面的機能の発揮を目指し、農林業・水産業総合計画に基づく施策を推進する。

また、次期計画(令和4年度～8年度)の策定に向け、農林業・水産業の振興施策や、将来の森づくりのあり方を検討、農林業・水産業振興審議会での審議を実施する。

事業名	予算額	事業内容	
		これまでの取組み	3年度取組方針
① 農林業総合計画の推進	10,081	○ 農林業総合計画推進事業 [一部森林環境譲与税活用] 農林業総合計画(平成29年度～令和3年度)に基づく施策の進捗管理、農林業振興審議会の開催等	<ul style="list-style-type: none"> <li>農林業総合計画(令和4年度～令和8年度)の策定</li> <li>審議会、分野別分科会の開催</li> <li>パブリックコメントの実施等</li> <li>将来の森づくりのあり方検討等</li> </ul>
② 水産業総合計画の推進	5,136	○ 水産業総合計画推進事業 水産業総合計画(平成29年度～令和3年度)に基づく施策の進捗管理、水産業振興審議会の開催等	<ul style="list-style-type: none"> <li>水産業総合計画(令和4年度～令和8年度)の策定</li> <li>審議会、分野別分科会の開催</li> <li>パブリックコメントの実施</li> </ul>

### 2. 攻めの都市型農業の推進 757,736 千円 (771,642 千円)

小規模で高収益を得ることができる施設園芸の拡大や農地の有効利用を図るとともに、スマート農業の普及に向けて取り組むなど、農業経営の安定、生産性の向上への取組みを推進する。

また、6次産業化やブランド化により市内産農畜産物に付加価値をつけるとともに、多様な流通ルートへの販路拡大を図るなど、生産者の所得向上に取り組む。

さらに、新たな担い手の確保・育成や幅広い担い手との連携を図る。

#### (1) 農業経営の安定・生産性の向上 686,606 千円 (694,008 千円)

効率的な農業経営促進のためのハウス施設整備等の助成、農地中間管理機構の活用やドローンによる農地調査を実施し、農地の有効利用を推進するとともに、生産現場でのAI・IoT等の活用による効果の明確化やEC活用に取り組む農家の支援など、農業のデジタル化を推進し、生産性の向上を図る。

また、野菜・花きの生産安定対策や農業用機械等の導入への助成等を行い、農業経営の安定化と生産振興を図る。

事業名	予算額	事業内容	
		これまでの取組み	3年度取組方針
① 効率的な農業経営の促進	102,568		
ア. 園芸産地の育成	97,842	<ul style="list-style-type: none"> <li>○ 園芸産地育成事業               <ul style="list-style-type: none"> <li>・ (都市近郊野菜産地等整備事業) 高品質農産物の生産基盤の確立等を目的とした県補助を活用したハウス施設整備等への助成</li> <li>・ (園芸施設整備事業) 市単独でのハウス施設整備等への助成</li> </ul> </li> </ul>	<ul style="list-style-type: none"> <li>・ 県補助を活用したハウス施設整備等への助成 【実施予定】</li> <li>・ 省力栽培温室 3件</li> <li>・ 施設長寿命化 5件</li> <li>・ 流通加工施設 1件</li> <li>・ (3年度要望なし)</li> </ul>
イ. 農地の有効利用対策	917	<ul style="list-style-type: none"> <li>○ 農地有効利用対策事業               <ul style="list-style-type: none"> <li>・ 農地の有効利用の促進、農地の利用状況調査等の実施</li> <li>・ 中山間地域を対象にドローンを活用した農地調査を実施</li> </ul> </li> </ul>	<ul style="list-style-type: none"> <li>・ 農地の利用状況調査 対象 約29,500筆 2,402ha</li> <li>・ 農地の適正利用・貸借の促進及び広報活動</li> <li>・ 中山間地域を対象にドローンを活用した農地調査を実施</li> </ul>
ウ. 農業のDX推進	3,809	<ul style="list-style-type: none"> <li>○ スマート農業推進事業               <ul style="list-style-type: none"> <li>・ 生産現場への普及に向け、スマート農業の実証実験を支援</li> <li>・ 実証実験報告会を実施</li> <li>・ スマート農業普及のための動画を作成しSNS等で配信</li> </ul> </li> </ul>	<ul style="list-style-type: none"> <li>○ &lt;拡充&gt; アグリDXプロジェクト(スマート農業推進)</li> <li>・ 生産現場でのスマート農業実装に伴う効果について、ワーキンググループを開催し定量的な検証等を実施</li> <li>○ &lt;新規&gt; アグリDXプロジェクト(EC活用推進)</li> <li>・ ECに先駆的に取り組む農家の支援</li> <li>・ SNS等を活用し、ECの活用方法や明確な効果をPR</li> </ul> <p>※DX=情報通信技術の浸透が人々の生活をあらゆる面でより良い方向に変化させること ※EC=「電子商取引」。インターネットやコンピューターなど電子的な手段を介して行う商取引の総称</p>
② 農業経営の安定化と生産振興	584,038		
ア. 農業経営力の強化	41,931	<ul style="list-style-type: none"> <li>○ 野菜・花き生産安定事業 (R2年度契約計画数量) 市内産野菜・花きの価格保証制度 資金造成(70%負担) 野菜 7品目 806t 花き 5品目 1,425千本</li> <li>○ 経営体育成支援事業 地域の中心となる経営体等への農業用機械等の導入支援</li> <li>○ 福岡市園芸振興協会補助金 市内産青果物の計画生産、販売推進等の助成</li> <li>○ 地域水田農業ビジョン推進事業 農作物の生産振興、水田の有効利用</li> </ul>	<ul style="list-style-type: none"> <li>・ 市内産野菜・花きの価格保証制度 資金造成(70%負担) 野菜 7品目 767t 花き 5品目 1,525千本</li> <li>・ 地域の中心となる経営体等への農業用機械等の導入支援</li> <li>・ 市内産青果物の計画生産、販売推進等の助成</li> <li>・ 農作物の生産振興、水田の有効利用</li> </ul>

事業名	予算額	事業内容	
		これまでの取組み	3年度取組方針
(ア. 農業経営力の強化)	(41,931)	<ul style="list-style-type: none"> <li>○ 経営所得安定対策直接支払推進事業 経営所得安定対策等の推進活動や要件確認</li> <li>○ 畜産環境整備経営対策事業 生産性、収益性の向上、地域環境汚染の防止や資源の循環等を目的とした畜舎改造等への助成</li> <li>○ 乳用牛等共同育成推進事業 公共牧場での乳用牛の共同育成等に対する助成</li> </ul>	<ul style="list-style-type: none"> <li>・ 経営所得安定対策等の推進活動や要件確認</li> <li>○ &lt;拡充&gt; <b>畜産環境整備経営対策事業</b> 畜舎改善や家畜導入等への助成【実施予定】 ・作業省力化に係る設備導入:4戸 ・施設や設備の長寿命化:5戸 ・肥育もと牛導入:1戸(20頭) ・牛の人工授精:2戸(30回)</li> <li>・ 公共牧場での乳用牛の共同育成や肉用繁殖雌牛の飼養及び子牛生産経費に対する助成</li> </ul>
イ. 農林業への融資制度	542,107	<ul style="list-style-type: none"> <li>○ 農林業者の経営の安定・向上と農産物の市民への安定供給を図るため、低利な融資や利子助成を実施 29年度 融資利率の引き下げ 30年度 融資対象者の拡大</li> </ul>	<ul style="list-style-type: none"> <li>・ 農林業用設備、後継者、園芸施設整備、畜産、新規就農等の融資金、農業経営基盤強化資金に係る利子助成</li> </ul>
ウ. その他	-	<ul style="list-style-type: none"> <li>○ 生産調整推進経費 水稻の生産実施計画書及び現地の確認</li> </ul>	<ul style="list-style-type: none"> <li>・ 水稻の生産実施計画書及び現地の確認</li> </ul>

## (2) 魅力ある農産物と新たな価値の創造

3,520 千円

( 5,471 千円 )

6次産業化・ブランド化を推進するため、市内産農畜産物の6次産業化やブランド化に取り組む農業者等を支援するとともに、地域団体等との交流を図りながら、流通・観光・サービス業など様々な分野との連携を促し、魅力ある農畜産物や加工品づくり、安定的に販売できる体制づくりを支援する。

また、花きの新たな市場として期待される海外への輸出の拡大に向けたプロモーション活動を推進する。

事業名	予算額	事業内容	
		これまでの取組み	3年度取組方針
① 6次産業化・ブランド化の推進	3,520	<ul style="list-style-type: none"> <li>○ 市内産農畜産物6次産業化・ブランド化推進事業               <ul style="list-style-type: none"> <li>・ 市内産農畜産物の6次産業化・ブランド化による商品開発や販路拡大に取り組む農業者等に対する支援</li> </ul> </li> <li>・ 農山漁村地域活性化のため、志賀島、北崎、脇山地区の特産品に着目した6次産業化の商品開発の推進</li> </ul>	<ul style="list-style-type: none"> <li>○ <b>&lt;事業統合&gt; 農産物ブランド創出・販路拡大事業</b>                (市内産農畜産物6次産業化・ブランド化推進事業、福岡産花き海外プロモーション事業を統合)                市内産農産物の加工品開発や付加価値向上に取り組む農業者等への支援</li> <li>・ 志賀島、北崎、脇山地区においてこれまでに開発した特産品を活用した商品の販売促進等の支援</li> <li>・ 市内産花きの輸出促進に向けた取組み</li> </ul>
② 国内流通ルートと海外輸出の拡大	-	<ul style="list-style-type: none"> <li>○ 福岡産花き海外プロモーション事業                市内産花きの輸出促進に向けた台湾でのプロモーション活動等の実施</li> </ul>	<ul style="list-style-type: none"> <li>・ (農産物ブランド創出・販路拡大事業に統合)</li> </ul>

## (3) 多様な担い手の確保・育成

67,610 千円

( 72,163 千円 )

新たな担い手の確保・育成のため、多様な人材に向けて農業情報や農業体験の場の提供に努めるとともに、就農希望者に対する農業経営相談や国事業の活用などによる新規就農時の負担軽減を図るなど、早期に経営が安定するための支援を行う。

また、認定農業者、青年や女性農業者の支援や農福連携に取り組むなど、幅広い担い手を育成し、地域農業の活性化を図る。

事業名	予算額	事業内容	
		これまでの取組み	3年度取組方針
① 新たな担い手の確保・育成	65,711		
ア. 女性農業者の育成	738	○ 農業女子チャレンジ応援事業 就農や6次産業に取り組む女性農業者の掘り起しを目的に、農業女子インターンシップを実施	・ 就農や6次産業に取り組みたい女性を対象に「福岡市女性未来農業サポーター」等のもとで研修を受ける機会を提供し、女性農業者の掘り起し及び育成を図る。
イ. 新たな担い手の確保・育成	64,973	○ 就農応援事業  (就農相談・支援対応) 新規就農者、認定農業者、小規模・兼業農家の支援  (アグリチャレンジ) 新規就農希望者に野菜栽培の基礎研修や農家から直接指導を受けるインターンシップの実施による担い手の確保及び地域農業の活性化の支援  (農の応援) 人手を求める農家と農業に従事したい市民を雇用に結び付け、人手不足の解消、生産拡大を支援	・ 就農希望者を対象にした就農相談や研修を実施することにより、新たな担い手を確保・育成するとともに、農家の人手不足解消のための雇用促進事業を実施し、地域農業の活性化を図る。
		○ 人・農地プラン推進事業 人・農地プランの作成及び原則50歳未満で独立・自営就農する新規就農者への国資金の交付 2年度交付経営体数 24経営体 (2年12月末現在)	・ 人・農地プランの見直し及び原則50歳未満で独立・自営就農する新規就農者への国資金の交付



事業名	予算額	事業内容	
		これまでの取組み	3年度取組方針
(イ. 新たな担い手の確保・育成)	( 64,973 )	<ul style="list-style-type: none"> <li>○ 新規就農スタートアップ支援事業 新規就農の際に必要な農業用機械や施設等の整備に係る助成 2年度実績: 7件(ハウス設置、灌水工事、農業機械購入) ※2年12月末現在、予定1名含</li> </ul>	<ul style="list-style-type: none"> <li>○ &lt;拡充&gt; 新規就農スタートアップ支援事業</li> <li>・ 新規就農の際に必要な農業用機械や施設等の整備に係る助成</li> <li>・ 家族農業経営を始めとする担い手の経営を継承し発展させる取組を支援</li> </ul>
② 幅広い担い手との連携	1,899		
ア. 幅広い担い手との連携	1,393	<ul style="list-style-type: none"> <li>○ 認定農業者等育成指導事業 認定農業者への経営等の情報提供及び認定農業者の確保・育成</li> <li>○ 青年農業者対策事業 青年農業者を中心とする、福岡市青年農業者連絡会の活動支援</li> <li>○ 農福連携推進事業 農業者と福祉事業者の意見交換会、先進地視察等を実施し、障がい者等の農業分野での就労を促進</li> </ul>	<ul style="list-style-type: none"> <li>・ 認定農業者への経営等の情報提供及び認定農業者の確保・育成</li> <li>・ 消費者・他市町村青年農業者との交流、PR活動等、福岡市青年農業者連絡会の活動の支援</li> <li>・ 農業者と福祉事業者の意見交換会等を実施し、障がい者等の農業分野での就労を促進</li> </ul>
イ. 女性農業者への支援	506	<ul style="list-style-type: none"> <li>○ 女性農業者活躍支援事業</li> <li>・ 小学校での味噌づくり等女性農業者のグループ活動の支援</li> <li>・ 「福岡市女性未来農業サポーター」の活動支援</li> </ul>	<ul style="list-style-type: none"> <li>・ 小学校での味噌づくり等女性農業者のグループ活動の支援</li> <li>・ 「福岡市女性未来農業サポーター」の活動支援</li> </ul>

### 3. 農地と良好な農村環境の保全

768,204 千円

( 938,051 千円 )

農業の多面的機能を将来にわたって維持し、市民に潤いと安らぎのある生活環境を提供し続けることができるよう、市街化区域内も含めた農地と良好な農村環境の保全を図る。

また、鳥獣被害対策については、農作物被害対策と併せて、人的・生活被害への総合的な対策として、捕獲活動や市民啓発などに取り組む。

#### (1) 農地の保全

589,193 千円

( 751,707 千円 )

都市型農業を推進するため、生産緑地制度を活用し、都市農地の保全に取り組む。

また、福岡市農業振興地域整備計画に基づき、農用地区域内の土地の適切な管理を行うほか、ため池や井堰、水路など農業用施設の整備を推進するとともに、関係水利組合との共働により除草や巡回点検、侵入防止対策などの適切な維持管理により農地の保全に努める。

事業名	予算額	事業内容	
		これまでの取組み	3年度取組方針
① 都市農地を活用した農業経営支援	363	<ul style="list-style-type: none"> <li>○ 生産緑地指定管理推進事業                             <ul style="list-style-type: none"> <li>・ 生産緑地地区の指定、適正管理</li> <li>・ 平成30年4月、生産緑地制度運用基準の改正</li> </ul> </li> <li>指定地区11地区、計2.50ha</li> </ul>	<ul style="list-style-type: none"> <li>・ 新たな基準による生産緑地制度の運用</li> </ul>
② 生産基盤の維持・活用	588,830		
ア. 農業振興地域整備計画の管理	248	<ul style="list-style-type: none"> <li>○ 農業振興地域整備計画管理事業                             <ul style="list-style-type: none"> <li>農業振興地域整備計画の管理、農用地区域の確認、除外相談</li> </ul> </li> </ul>	<ul style="list-style-type: none"> <li>・ 農業振興地域整備計画の管理、農用地区域の確認、除外相談</li> </ul>
イ. 農業用施設の改良	438,605	<ul style="list-style-type: none"> <li>○ 防災・浸水対策事業                             <ul style="list-style-type: none"> <li>ため池、井堰の工事等</li> <li>2年度 当初予定</li> <li>ため池 16件、井堰 13件</li> <li>井堰撤去 5件</li> </ul> </li> <li>○ 農業用施設整備事業                             <ul style="list-style-type: none"> <li>水路、農道などの農業用施設の工事等</li> <li>2年度 当初予定</li> <li>ため池 8件、井堰 3件、</li> <li>水路 6件、農道 6件</li> </ul> </li> <li>○ 農業用河川工作物応急対策事業                             <ul style="list-style-type: none"> <li>河川に設置された大型の農業用工作物の工事等</li> <li>2年度 当初予定</li> <li>調査・基本設計(新井手井堰)</li> </ul> </li> </ul>	<ul style="list-style-type: none"> <li>・ 【実施予定】</li> <li>ため池 11件、井堰 10件</li> <li>井堰撤去 3件</li> <li>・ 【実施予定】</li> <li>ため池 3件、水路 6件、農道 3件</li> <li>・ (事業化に向けて県と協議中)</li> </ul>

事業名	予算額	事業内容	
		これまでの取組み	3年度取組方針
イ. 農業用施設の改良	( 438,605)	<ul style="list-style-type: none"> <li>○ 農村環境整備事業 農業振興地域内の農業用施設の工事 2年度 当初予定 農道舗装工事 (早良区 東入部地区)</li> <li>○ 土地改良施設維持管理適正化事業 土地改良事業により整備した農業用施設の機能保持を目的とした工事等 2年度 井堰工事 (西区 大字西浦地区)</li> <li>○ 防災重点ため池対策事業 ため池の安全性向上 【実施予定】 ため池の洪水吐調査 82件 等</li> </ul>	<ul style="list-style-type: none"> <li>・ 【実施予定】 農道舗装工事 (西区 金武地区)</li> <li>・ 【実施予定】 ポンプ工事 (西区 石丸地区)</li> <li>○ &lt;拡充&gt; <b>防災重点ため池対策事業</b> ため池の安全性向上 【実施予定】 ため池の洪水吐調査 88件 等</li> </ul>
ウ. 農業用施設の維持管理	147,363	<ul style="list-style-type: none"> <li>○ 水路浚渫、井堰点検、除草等 農業用施設の維持管理・修繕 ため池等安全施設の巡回点検</li> </ul>	<ul style="list-style-type: none"> <li>・ 【実施予定】 水路浚渫、井堰点検、除草等 農業用施設の維持管理・修繕 ため池等安全施設の巡回点検</li> </ul>
エ. その他	2,614	<ul style="list-style-type: none"> <li>○ 農業情報システムの運用保守</li> <li>○ 法定外公共物(農道、水路等)の財産管理等</li> </ul>	<ul style="list-style-type: none"> <li>・ 農業情報システムの運用保守</li> <li>・ 法定外公共物(農道、水路等)の財産管理等</li> </ul>

## (2) 農村環境の保全

179,011 千円

( 186,344 千円 )

耕作放棄地を借り受け農地再生に取り組む農業者への支援を行うなど耕作放棄地対策に取り組むとともに、北崎、志賀島地区の魅力之都心部に発信するなど農村地域の活性化を図る。

鳥獣被害対策については、捕獲活動経費への支援などを行うほか、イノシシ被害防止のための捕獲活動を実施する。

また、農地・農業用水路等の適切な保全・管理のため、地域共働による農地等の維持管理活動への助成などを行うほか、環境への配慮のため、畜舎周辺的生活環境保全等に対する助成を行い、農村環境の維持を図る。

事業名	予算額	事業内容	
		これまでの取組み	3年度取組方針
① 農村地域の活性化	63,641		
ア. 耕作放棄地対策	793	<ul style="list-style-type: none"> <li>○ 耕作放棄地再生事業               <ul style="list-style-type: none"> <li>・ 耕作放棄地を借り受ける農業者等が行う農地再生等経費への助成</li> <li>・ 平成31年4月制度改正(対象農地拡大、推奨作物の栽培促進助成制度創設)</li> </ul> </li> <li>2年度実績: 2件 (3年1月末現在)</li> <li>○ 耕作放棄地を活用した地域活性化事業               <ul style="list-style-type: none"> <li>耕作放棄地を活用した地域活性化のための機能性作物の普及促進、活用方策の検討</li> </ul> </li> </ul>	<ul style="list-style-type: none"> <li>・ 耕作放棄地を借り受ける農業者等が行う農地再生等経費への助成</li> <li>・ 耕作放棄地を活用した機能性作物の普及促進・販路開拓</li> </ul>
イ. 鳥獣被害の対策	30,891	<ul style="list-style-type: none"> <li>○ 鳥獣害防止総合対策事業               <ul style="list-style-type: none"> <li>狩猟免許取得及び弾代等の有害鳥獣捕獲活動経費への支援</li> </ul> </li> <li>○ イノシシ被害対策事業               <ul style="list-style-type: none"> <li>生息調査、捕獲活動、市民啓発等を実施</li> </ul> </li> </ul>	<ul style="list-style-type: none"> <li>○ &lt;拡充&gt; 鳥獣害防止総合対策事業               <ul style="list-style-type: none"> <li>・ 狩猟免許取得及び弾代等の有害鳥獣捕獲活動経費への支援</li> <li>・ カラス被害防止のための追い払い機器貸し出し、市民啓発等</li> <li>・ ICT・IoTを活用した捕獲活動の効率化、被害防止に関する講習会の開催等</li> </ul> </li> </ul>
ウ. 中山間地域等への交付金制度	15,387	<ul style="list-style-type: none"> <li>○ 中山間地域等直接支払制度事業               <ul style="list-style-type: none"> <li>生産条件が不利な中山間地域等の農地保全活動に対する集落毎の交付金の交付</li> </ul> </li> </ul>	<ul style="list-style-type: none"> <li>・ 農業生産条件が不利な地域への交付金の交付</li> <li>基本活動である農道、水路の整備に加え、鳥獣害防止活動、周辺林地の下草刈り等の多面的機能を維持する活動に取り組み、荒廃農地発生を防止</li> </ul>

事業名	予算額	事業内容	
		これまでの取組み	3年度取組方針
エ. 休耕田の活用等	16,301	○ 田園スポーツ広場管理運営 田園スポーツ広場の管理運営 農地の有効活用と都市と農村の交流を実施	・ 田園スポーツ広場管理運営 等 (3箇所 田尻、四箇、飯氏)
オ. 都市と農村の交流促進	269	○ 農村力発信発見事業 ・ 北崎地区お花の学校事業 北崎地区の特産品である花きを活用したイベントや農業者との意見交換会等の実施 ・ 志賀島都市農村交流推進事業 あまおう祭りの開催	・ 北崎地区お花の学校事業 北崎地区の特産品である花きを活用したイベントや農業者との意見交換会等の実施 ・ 志賀島都市農村交流推進事業 あまおう祭りの開催
② 農村環境の維持	115,370		
ア. 農業集落排水の管理・運営等	100,987	○ 管理運営費 排水処理施設の維持管理 (勝馬、曲渕、小田・草場、宮浦、西浦) ○ 施設整備費 排水処理施設の機器更新・補修 (勝馬、曲渕、小田・草場、宮浦、西浦)	・ 排水処理施設の維持管理 (勝馬、曲渕、小田・草場、宮浦、西浦) ・ 排水処理施設の維持補修 (勝馬、曲渕、小田・草場、宮浦、西浦) ・ 経営改善に向けた検討の実施等
イ. 農村環境の維持	14,383	○ 多面的機能支払交付金事業 地域共同による農地・農業用水路等の維持管理活動への助成及び指導等 活動組織:13組織 282ha ○ 環境保全型農業直接支払交付金事業 地球温暖化防止、生物多様性保全に効果の高い営農活動に対する支援 活動団体:1団体(農家数27) 約30ha ○ 畜産環境整備事業 畜舎周辺の生活環境の保全等への助成	・ 地域共同による農地・農業用水路等の維持管理活動への助成及び指導等 活動組織:13組織 ・ 地球温暖化防止、生物多様性保全に効果の高い営農活動に対する支援 活動団体:1団体 ・ 畜舎周辺の生活環境の保全等への助成

4. 都市住民と農の共生

370,389 千円

( 374,574 千円 )

市街地に近接した農地を有する福岡市の強みを活かし、市民、生産者、事業者と一体となって地産地消による市内産農畜産物の消費の拡大を図るとともに、農業に関心のある市民のニーズに対応し、農への理解と農との交流の促進に取り組む。

(1) 農への理解促進と消費拡大

8,826 千円

( 12,723 千円 )

市内産農水産物の学校給食への活用、学童菜園や花育体験教室、「ふくおかさん家のうまかもん」事業者認定事業などの実施により、地産地消と食農教育の推進に努める。

また、食の安全・安心を推進するため、農薬使用基準の遵守に向けた取組みの啓発など市内産農産物の安全性を確保する取組みを推進する。

事業名	予算額	事業内容	
		これまでの取組み	3年度の取組方針
① 地産地消と食農教育の推進	8,826		
ア. 市内産農水産物の学校給食での活用推進	-	<ul style="list-style-type: none"> <li>○ 市内産農水産物学校給食活用推進事業 市内産農水産物の学校給食への活用推進、学童菜園による食育の推進 学校給食における市内産農産物の利用割合 米 29.5% 野菜 30.0% (小学校における主要14品目重量ベースで、29～R1年度の平均値) 学童菜園 実施校 5校  水産加工品 11品目</li> </ul>	<ul style="list-style-type: none"> <li>・ (農畜産物消費拡大推進事業に統合)</li> </ul>
イ. 「ふくおかさん家のうまかもん条例」の推進	4,351	<ul style="list-style-type: none"> <li>○ 「ふくおかさん家のうまかもん」事業者認定事業 ふくおかさん家のうまかもん(=市内産農林水産物及びその加工食品等)を提供または販売する事業者を認定し、専用ホームページでの紹介、PRグッズの交付による地産地消の推進 認定事業者数 819件 (3年1月末現在)</li> </ul>	<ul style="list-style-type: none"> <li>・ ふくおかさん家のうまかもんを提供または販売する事業者を認定し、専用ホームページでの紹介、PRグッズの交付</li> <li>・ 認定事業者と連携したイベントでのPR等の実施</li> </ul>
ウ. 花育の推進	-	<ul style="list-style-type: none"> <li>○ 「花育」推進事業 花育体験校モデル事業、フラワースクールふくおか等による花育の推進 2年度 花育体験モデル校 9校 674名</li> </ul>	<ul style="list-style-type: none"> <li>・ (農畜産物消費拡大推進事業に統合)</li> </ul>
エ. 農畜産物の消費拡大推進	1,615	<ul style="list-style-type: none"> <li>○ 農畜産物消費拡大推進事業 消費者と生産者との交流や販売促進支援による市内産農畜産物の消費拡大と地産地消の推進</li> </ul>	<ul style="list-style-type: none"> <li>○ &lt;事業統合&gt; <b>農畜産物消費拡大推進事業</b> (農畜産物消費拡大推進事業、市内産農水産物学校給食活用推進事業、「花育」推進事業を統合)</li> <li>・ 体験教室の開催や販売促進支援による市内産農畜産物の消費拡大と地産地消の推進 (食と農の体験教室、学童菜園、花育体験教室等の実施)</li> <li>・ 市内産食材の学校給食への活用による地産地消及び食育の推進</li> </ul>

事業名	予算額	事業内容	
		これまでの取組み	3年度取組方針
オ. 農林水産まつりの開催	2,860	○ 農林水産まつり負担金 農林水産業等のPR、展示即売等 開催日 元年11月16日 開催場所 鮮魚市場会館及びその周辺 来場者数 約26,000人	・ 農林水産業等のPR、展示即売等 開催日 3年11月(予定) 開催場所 鮮魚市場会館及びその周辺(予定)
② 食の安全・安心推進	-	○ 農産物の安全・安心推進事業 出荷前残留農薬検査の実施	・ 出荷前残留農薬検査の実施

(2) 農との交流の促進

361,563 千円

( 361,851 千円 )

市民農園開設に向けた施設整備への助成を行うほか、市民リフレッシュ農園や油山牧場などのふれあい施設の管理運営により、農業体験を通じた交流の推進を図るとともに、市民が農業を応援する仕組みづくりを検討し取り組んでいく。

事業名	予算額	事業内容	
		これまでの取組み	3年度取組方針
農業体験を通じた交流の推進	361,563	○ 市民農園拡大推進事業 農家の市民農園開設に向けた施設整備への助成  ○ ふれあい施設の管理運営、施設整備 農業に対する市民の理解を深めることを目的として、ふれあい施設を設置し、管理・運営及び施設整備を実施	・ 農家の市民農園開設支援  ・ (管理運営) 油山牧場、花畑園芸公園、今津・立花寺緑地リフレッシュ農園  ・ (施設整備) 油山牧場東看視舎補修工事 油山市民の森自然観察センター外壁・防水改修工事

5. 森林の有する多面的機能の発揮

339,455 千円

( 310,409 千円 )

長期間手入れがなされず機能が低下し、また今後低下の恐れがあるスギやヒノキの森林の間伐などを実施するとともに、森林整備の基盤となる林道等の保全整備及び森林経営管理制度を着実に取り組むことにより、適切な管理による森林の保全・再生を推進し、森林の有する多面的機能を発揮させる。

また、地域住民など多様な主体による森林づくりを推進するとともに、森林に対する市民の理解促進に努め、市民とつながる森林(もり)づくりを推進する。

事業名	予算額	事業内容	
		これまでの取組み	3年度の取組方針
① 森林の保全・再生	158,447		
ア. 森林の再生	64,724	<ul style="list-style-type: none"> <li>○ 森林環境整備事業 県の森林環境税を活用し、今後荒廃する恐れがある森林の整備等を実施</li> <li>○ 森林・山村多面的機能発揮対策交付事業 地域住民等が実施する里山の保全管理等を支援</li> <li>○ 森林経営管理制度推進事業 〔森林環境譲与税活用〕 森林経営管理法の施行に伴う森林所有者への意向調査及び森林施業の長期的方針の策定を実施</li> </ul>	<ul style="list-style-type: none"> <li>・ 間伐等の実施 間伐 45ha 測量 32ha 調査 250ha</li> <li>・ 展示効果の高い森林整備 園路等の整備</li> <li>・ 地域住民等が実施する里山の保全 管理等を支援 活動組織:3組織</li> <li>○ &lt;拡充&gt; <b>森林経営管理制度推進事業</b> ・ 森林所有者への意向調査 400件(900筆予定) 所有者不明調査 120件 集積計画案作成 5件</li> </ul>
イ. 林道の保全	62,000	<ul style="list-style-type: none"> <li>○ 林道保全事業 〔一部森林環境譲与税活用〕 福岡市地域防災計画に記載されている危険路線・箇所について、緊急性の高いものから整備を実施</li> </ul>	<ul style="list-style-type: none"> <li>・ 【実施予定】 林道 9路線</li> </ul>
ウ. 松くい虫の防除	30,328	<ul style="list-style-type: none"> <li>○ 松くい虫防除による住環境保全対策事業 防風・防砂や景観形成に重要な松林を松くい虫による被害から守ることで、生活環境を保全</li> </ul>	<ul style="list-style-type: none"> <li>・ 【実施予定】 地上散布 98ha 樹幹注入アンプル 1,000本 伐倒駆除 175㎡ 抵抗性松苗 500本</li> </ul>
エ. 市営林の管理	1,363	<ul style="list-style-type: none"> <li>○ 市営林管理費 施業指導・監督等 鳥獣の捕獲等許可業務 本市が実施した間伐による二酸化炭素吸収量のクレジットの売却</li> </ul>	<ul style="list-style-type: none"> <li>・ 市営林等の施業指導・監督等</li> <li>・ 鳥獣の捕獲等許可業務</li> <li>・ カーボン・オフセットの推進</li> </ul>
オ. その他	32	<ul style="list-style-type: none"> <li>○ 福岡市土砂埋立条例に基づく指導・許可業務</li> </ul>	<ul style="list-style-type: none"> <li>・ 福岡市土砂埋立条例に基づく指導・許可業務</li> </ul>



事業名	予算額	事業内容	
		これまでの取組み	3年度取組方針
② 市民とつながる もり 森林づくり	181,008	<ul style="list-style-type: none"> <li>○ 市民の森管理費 [一部森林環境譲与税活用] 市民に身近な自然と緑のレクリエーションの場を提供するため、油山市民の森を運営</li> <li>○ 油山市民の森等リニューアル事業 [一部森林環境譲与税活用] 民間投資等による施設整備やプログラムの充実を見据えたリニューアルプランを検討するため民間ヒアリングを実施</li> <li>○ 親子で学ぼう森林教室 &lt;終了&gt; 市内の森林での間伐作業の現地見学、間伐材を使った作品づくり等の森林教室を開催 (市民の森管理費で森林整備講習会等を実施)</li> </ul>	<ul style="list-style-type: none"> <li>・ 油山市民の森の運営</li> <li>・ 森林整備講習会等実施</li> <li>○ &lt;拡充&gt; <b>油山市民の森等リニューアル事業</b> 油山市民の森及び油山牧場の一体的な運営を含めたリニューアルに向け、トイレ改修等の基盤・インフラ施設の工事等、リニューアルプランの策定及び事業者公募の実施</li> </ul>

6. 都市型林業の創造

186,786 千円

( 153,604 千円 )

森林基幹道「早良線」を有効に活用しながら、沿線の林道等整備に取り組み、森林資源活用に向けた基盤づくりを推進する。

また、市有林の主伐に取り組むほか、林業資源ビジネス化プロジェクトによる林業の活性化や地域産材の利用促進など、持続可能な林業経営の確立に努める。

事業名	予算額	事業内容	
		これまでの取組み	3年度取組方針
① 森林資源活用に向けた基盤づくり	61,958	<ul style="list-style-type: none"> <li>○ 林道整備事業                      [一部森林環境譲与税活用]                      森林基幹道「早良線」の整備に伴う                      地元調整、用地買収等の実施、及び                      既存林道の補修等                       森林基幹道「早良線」整備                      開設延長14,700m                      (計画延長15,200m)                      進捗率97%                      (2年12月末現在)</li> <li>○ 林道改良事業                      橋梁などの林道施設について、定期                      的な点検、計画的修繕等                      林道橋長寿命化計画を30年度作成</li> <li>○ 法定外公共物整備事業                      老朽化等に伴う里道及び水路の整備、                      設計委託の実施</li> </ul>	<ul style="list-style-type: none"> <li>・ 【実施予定】                      森林基幹道「早良線」                      用地購入 12,960㎡                      用地確定測量 等</li> <li>・ 既存林道の補修、不法投棄対策、                      林道台帳作成等による林道の管理</li> <li>・ 【実施予定】                      林道橋補修工事</li> <li>・ 【実施予定】                      法定外公共物整備工事</li> </ul>
② 持続可能な林業経営の確立	124,828	<ul style="list-style-type: none"> <li>○ 市営林造林保育事業                      [一部森林環境譲与税活用]                      森林の維持及び環境保全のため、                      分収林事業を実施                      造林引受面積 844ha                      育林引受面積 226ha</li> <li>○ 林業資源ビジネス化プロジェクト                      (R2年度見込み)                      利用間伐(1箇所、12.12ha)                      森林作業道整備(約2,424m)</li> </ul>	<ul style="list-style-type: none"> <li>・ 【実施予定】                      分収林等の保育 178ha                      (下刈、枝打、間伐等)</li> <li>・ 【実施予定】                      市営林における森林作業道の整備                      (約3,590m)による間伐材の生産を                      実施(5箇所、約10.26ha)</li> <li>森林組合等による施業集約化の取                      組みをサポート</li> </ul>

事業名	予算額	事業内容	
		これまでの取組み	3年度取組方針
(②持続可能な林業経営の確立)	(124,828)	<p>○ 地域産材利用促進事業 〔森林環境譲与税活用〕 木のボールプールの設置や、庁舎内の執務室等の木質化、技術系職員への研修、木質バイオマスの活用検討</p> <p>○ 主伐推進事業 (R2年度見込み)  主伐(皆伐) 1箇所 2.00ha、森林作業道400m</p>	<p>○ &lt;拡充&gt; <b>地域産材利用促進事業</b> 【実施予定】 ・早良区役所1階内装木質化 ・公共建築物の企画に携わる職員への研修 ・各種イベントでの木製品の配布 ・木質バイオマスの活用検討 等</p> <p>○ &lt;拡充&gt; <b>主伐推進事業</b> 【実施予定】 主伐(皆伐)の実施(約3ha)</p>

7. 豊かな里海づくり

294,626 千円

( 450,354 千円 )

持続的な漁業を支えるため、博多湾の漁場環境の改善、漁港・漁業施設などの生産基盤や生活環境の整備・維持を行うとともに、漁業者の安全操業の確保に取り組む。

また、水産資源の維持増大を図るため、つくり育てる漁業や資源管理型漁業を推進する。

(1) 漁業生産基盤の整備

269,502 千円

( 425,177 千円 )

漁場環境の改善、漁港・漁業施設などの生産基盤や生活環境の整備・維持を行うとともに、漁業者の安全操業の確保に取り組む。

事業名	予算額	事業内容	
		これまでの取組み	3年度取組方針
① 漁場環境の改善	25,697	<ul style="list-style-type: none"> <li>○ 豊かな海再生事業 漁場環境の保全・再生のため、藻場の造成、海底ごみの搬出、海底耕うん、植林活動、微生物を利用した底質改善等を実施</li> <li>○ 環境・生態系保全活動支援事業 藻場・干潟等の維持・保全のため、国の制度を活用した漁業者による食害生物駆除活動等への支援</li> <li>○ FUKUOKAおさかなレンジャー 博多湾の海底ごみ削減に向けた、NPO等との共働による啓発活動 ・博多湾内での水中調査・撮影 ・啓発素材の制作 ・他団体との連携による啓発</li> </ul>	<ul style="list-style-type: none"> <li>・ 藻場造成事業</li> <li>・ 博多湾海底ごみ搬出事業</li> <li>・ 漁場環境保全活動支援事業 (海底耕うん、海底ごみ回収)</li> <li>・ 豊かな海づくり事業(海底清掃)</li> <li>・ 森と海の再生交流事業</li> <li>・ 博多湾の再生事業</li> <li>・ 底質改善事業</li> <li>・ 漁業者が行う藻場・干潟等の維持・保全活動への支援</li> <li>・ NPO等との共働による海底ごみ削減に向けた啓発</li> </ul>
② 漁港の整備	85,999	<ul style="list-style-type: none"> <li>○ 漁港施設整備事業 漁港施設の新設・改良及び保全工事による施設の長寿命化 防災拠点漁港(博多漁港)としての機能強化</li> <li>○ 漁港施設整備関連事業 漁港施設及び付帯施設の整備</li> </ul>	<ul style="list-style-type: none"> <li>・ 漁港施設整備事業にかかる事業計画</li> <li>※国の追加内示に伴い、令和3年2月補正において、前倒し(139,500千円)</li> <li>・ 【実施予定】 博多漁港及び沿岸7漁港における漁港施設の保全工事 等</li> </ul>

事業名	予算額	事業内容	
		これまでの取組み	3年度取組方針
( ②漁港の整備 )	(85,999)	<ul style="list-style-type: none"> <li>○ 漁港管理経費 博多漁港及び沿岸7漁港(弘、志賀島、奈多、浜崎今津、唐泊、西浦、玄界)の管理運営及び秩序維持並びに環境保全</li> <li>○ 漁港維持整備 漁港施設の維持整備 漁港内の維持浚渫等</li> <li>○ 漁港海岸保全施設機能保全事業 漁港海岸保全施設の機能診断及び、施設の長寿命化計画の策定及び保全工事の実施</li> </ul>	<ul style="list-style-type: none"> <li>・ 博多漁港： 漁港の監視、清掃及びごみ搬出、軽微な修繕、かもめ広場駐車場・イベント広場の管理運営</li> <li>・ 沿岸7漁港： 清掃及びごみ搬出、軽微な修繕、小型船舶係留施設の管理運営</li> <li>・ 博多漁港及び沿岸7漁港施設の維持補修</li> <li>・ 漁港海岸保全施設機能保全事業にかかる事業計画</li> </ul>
③漁業施設の整備	9,914	<ul style="list-style-type: none"> <li>○ 共同施設設置事業 県の制度を活用した経営の合理化、沿岸漁業の近代化促進のための共同施設整備への助成</li> </ul>	<ul style="list-style-type: none"> <li>・ 共同施設(燃油等補給施設、鮮度保持施設等)整備への助成</li> </ul> <p>【実施予定】</p> <ul style="list-style-type: none"> <li>姪浜 : 鮮度保持施設整備</li> <li>西浦 : 燃油等補給施設整備</li> <li>玄界島 : 燃油等補給施設整備</li> </ul>
④ 漁業生活環境の整備・維持	147,827	<ul style="list-style-type: none"> <li>○ 管理運営費 排水処理施設の維持管理 (弘、宮浦、西浦、玄界島、小呂島)</li> <li>○ 施設整備費 排水処理施設の機器更新・補修 (弘、宮浦、西浦、玄界島、小呂島)</li> </ul>	<ul style="list-style-type: none"> <li>・ 排水処理施設の維持管理 (弘、宮浦、西浦、玄界島、小呂島)</li> <li>・ 排水処理施設の維持補修 (弘、宮浦、西浦、玄界島、小呂島)</li> <li>・ 経営改善に向けた検討の実施等</li> </ul>
⑤ 安全操業の確保	65	<ul style="list-style-type: none"> <li>○ 漁業関係調整対策事業 水産振興上発生する問題についての調整</li> </ul>	<ul style="list-style-type: none"> <li>・ 水産振興上発生する諸問題について、福岡市漁協、漁業関係者団体などとの協議調整</li> </ul>

## (2) つくり育てる漁業の定着

25,124 千円

( 25,177 千円 )

漁業者によるつくり育てる漁業・資源管理型漁業の推進のため、魚礁等の設置やクルマエビ・アワビ等の種苗放流を行うとともに、アサリなど貝類の資源再生に取り組む。

事業名	予算額	事業内容	
		これまでの取組み	3年度取組方針
① つくり育てる漁業・資源管理型漁業の推進	21,346	<ul style="list-style-type: none"> <li>○ 漁場造成事業 魚礁等の設置による漁業生産性の維持・向上</li> <li>○ 栽培漁業推進事業 クルマエビ、アワビ、ガザミ等の種苗放流実施による水産資源の維持増大</li> </ul>	<ul style="list-style-type: none"> <li>・ 魚礁等の設置</li> <li>・ クルマエビ、アワビ、ガザミ等の種苗放流の実施等</li> </ul>
② 省エネ型漁業の推進	3,778	<ul style="list-style-type: none"> <li>○ アサリ等貝類資源再生事業 国の制度を活用した博多湾でのアサリ資源保全活動への支援、アカガイの放流等</li> <li>○ 水産資源生育環境調査事業 重要な漁業資源であるアサリ資源量を適切に管理するための調査</li> </ul>	<ul style="list-style-type: none"> <li>・ 博多湾でのアサリ資源保全活動への支援、アカガイの放流等</li> <li>・ アサリ資源量等調査 (室見川、多々良川河口域での成貝、稚貝の分布調査等)</li> </ul>

## 8. 活力ある浜の実現

1,978,056 千円

( 1,936,297 千円 )

漁業経営の安定と所得向上のため、福岡市漁協の経営基盤や水産物の販売力を強化し、新たな漁業就業者の育成・確保を支援する。

また、水産ビジネスの創出に向けて、砂ゼロアサリの養殖事業化を支援するとともに、福岡市漁協が行う新たな直販事業等の支援や、地産地消・魚食普及の推進による水産物の消費拡大により、都市と漁村との交流促進を通じた地域の活性化を図る。

### (1) 漁業経営の安定

1,872,878 千円

( 1,833,954 千円 )

福岡市漁協への経営支援や沿岸漁業者などへの融資制度により漁業経営の安定を図るとともに、福岡市漁協が行う直販事業等への支援を推進し、水産物の販売力を強化する。

また、新たな漁業就業者への助成や融資制度により担い手の育成・確保を支援する。

事業名	予算額	事業内容	
		これまでの取組み	3年度取組方針
① 経営基盤の強化	1,868,878	<ul style="list-style-type: none"> <li>○ 漁協経営基盤強化対策事業 福岡市漁協の経営基盤強化及び漁業共済加入促進</li> <li>○ 離島漁業再生活動促進事業 国の制度を活用した小呂島及び玄界島における漁業の再生に関する取り組み等への支援</li> <li>○ 水産業金融資金 沿岸漁業振興金融資金等融資金</li> <li>○ 沿岸漁業振興金融資金等に係る信用保証料補助</li> <li>○ 魚滓処理事業推進費 適正な魚滓処理の監視等、水産加工センターの臭気対策等適正な維持管理及び解体基本設計</li> <li>○ 水産加工センター運動広場管理費等 水産加工センター運動広場の維持管理・運営等</li> <li>○ 水産加工公社補助金 &lt;終了&gt; 魚滓の無公害での再資源化による、環境保全、循環型社会の形成及び水産業の振興</li> </ul>	<ul style="list-style-type: none"> <li>○ &lt;拡充&gt; 漁協経営基盤強化対策事業 <ul style="list-style-type: none"> <li>・ 福岡市漁協への貸付</li> <li>・ 漁業者の漁業共済掛金への助成</li> </ul> </li> <li>・ 小呂島及び玄界島における漁業の再生に関する取組み等に対する支援</li> <li>・ 沿岸漁業振興(後継者育成を含む)、水産業緊急対策資金等融資金</li> <li>・ 沿岸漁業振興金融資金等に係る信用保証料補助</li> <li>・ 適正な魚滓処理の監視、指導</li> <li>・ 水産加工センターの臭気対策等適正な維持管理及び解体実施設計、解体工事の実施</li> <li>・ 水産加工センター運動広場の維持管理・運営等</li> </ul>

事業名	予算額	事業内容	
		これまでの取組み	3年度取組方針
② 水産物の販売力強化・6次産業化の推進	2,400	○ 博多の魚魅力発信事業 福岡市漁協が実施する水産物及び水産加工品の魅力を消費者に発信することを目的とした事業等への支援	○ <拡充> <b>見て・来て・食べて・浜の活性化推進事業</b> ・ 福岡市漁協が実施する水産物及び水産加工品の魅力を消費者に発信することを目的とした事業等への支援 ・ 福岡市漁協が実施するECサイトの活用や商品券の発行などの新たな直販事業の取組みへの支援
③ 担い手の育成確保	1,600	○ 新規就業者育成支援事業 新規就業時における必要な資格及び漁業に必要な漁具等の取得経費への支援	・ 新規就業時における必要な資格及び漁業に必要な漁具等の取得経費への支援

(2)水産ビジネスの創出

12,215 千円

( 12,317 千円 )

砂ゼロアサリの完全養殖技術などを活用した養殖事業化への取り組みを支援することで福岡市水産物のブランド化を図る。

事業名	予算額	事業内容	
		これまでの取組み	3年度取組方針
① ブランドを強固にする養殖業展開	12,215	○ 水産業ブランド創出事業 (養殖新技術) ・ アサリの完全養殖技術、洋上養殖技術などを活用した養殖試験の実施 ・ 博多湾でとれる魚介類を使って種苗を採取し、育成するなどの調査研究の実施	○ <拡充> <b>水産業みらい投資推進事業</b> ・ アサリ養殖の事業化等のため、漁場のデータを把握するICT技術を活用した養殖技術の確立 ・ 博多湾でとれる魚介類を使って種苗を採取し、育成するなどの調査研究の実施
② 国内流通と海外輸出の推進	-	○ 水産業ブランド創出事業 (販路拡大支援事業) マーケティング拠点施設を活用したシェフやバイヤーとの商談、国内外へのPR等、販路拡大の支援	・ (コロナの影響のため休止)



## (3) 漁業とのふれあいと消費拡大の推進

92,963 千円

( 90,026 千円 )

水産物の消費拡大を図るため、学校給食での地元水産物の利用促進など、魚食普及や地産地消を進める。

また、海釣りや漁業体験等により、都市と漁村の交流を促進するとともに、海づり公園を活かした北崎地区の魅力向上や活性化を推進する。

事業名	予算額	事業内容	
		これまでの取組み	3年度取組方針
① 地産地消・魚食普及の推進	1,100	<ul style="list-style-type: none"> <li>○ 博多の魚料理体験事業 魚食普及を推進のため、中学校における地元水産物を使用した料理教室の実施</li> <li>○ 博多の魚魅力発信事業（漁業体験） 水産業への理解促進のため福岡市漁協が実施する親子漁業体験へ助成</li> </ul>	<ul style="list-style-type: none"> <li>○ &lt;拡充&gt; <b>見て・来て・食べて・浜の活性化推進事業</b> 親子漁業体験や料理教室等への助成 【実施予定】 親子漁業体験2回（志賀島、姪浜）料理教室 等</li> <li>・ 市内産食材の学校給食への活用による地産地消及び魚食普及の推進</li> </ul>
② 都市と漁村地域の交流促進	91,863	<ul style="list-style-type: none"> <li>○ 海づり公園管理運営費 市民が安全で快適に海洋レクリエーションを楽しめる場所を提供するため、海づり公園を管理運営</li> <li>○ 海づり公園施設維持補修事業 施設の維持・補修工事</li> <li>○ 海づり公園を活用した北崎地区活性化事業 北崎地区の魅力向上やコミュニティの活性化を図るため、地域特性や特産物を活かした社会実験を通して、地域・民間のチャレンジを支援し、民間事業者等の進出を促す取り組みを実施 海づり公園の施設の安全性・利便性の向上及び、土地の有効活用や地域振興を図るため、施設の再配置計画の検討を実施</li> <li>○ 内水面振興対策事業 シロウオ資源の保護育成のため、室見川での産卵場保全活動を支援</li> </ul>	<ul style="list-style-type: none"> <li>・ 指定管理者による施設の管理運営</li> <li>・ 施設の維持・補修工事 【実施予定】 栈橋床板改良等 1式</li> <li>○ &lt;拡充&gt; <b>海づり公園を活用した北崎地区活性化事業</b> ・ 施設の再配置に向けた基本設計等の実施</li> <li>・ 室見川シロウオ産卵場の保全</li> </ul>

9. 中央卸売市場の整備推進

3,850,301 千円

( 3,491,357 千円 )

安全・安心な生鮮食料品を安定的に市民に供給するため、鮮魚・青果・食肉市場の効率的な管理運営や、市場施設の計画的な整備・改修による市場機能の強化などに努めるとともに、市場金融資金などの融資制度の効果的な運用を図る。

鮮魚市場においては、卸売場の高度衛生化に取り組むとともに、老朽化した市場施設の更新や市場活性化に向けて、市場関係者と連携して検討を進める。

また、青果市場においては、青果物の安全・安心の確立による市場ブランドの定着を図る。

(1) 市場の管理運営

1,976,633 千円

( 2,128,095 千円 )

鮮魚・青果・食肉市場の適切な管理運営、施設の維持管理及びアセットマネジメント計画を参考とした計画的な設備の更新・修繕等に努める。

また、市場の活性化を図るため、鮮魚市場及び青果市場において、市場開放イベントなどを実施する。

事業名	予算額	事業内容	
		これまでの取組み	3年度取組方針
① 鮮魚・青果・食肉市場の管理運営等	1,747,520	<ul style="list-style-type: none"> <li>○ 鮮魚・青果・食肉市場の管理運営にかかる委託料及び光熱水費等の経費</li> <li>○ 鮮魚市場の高度衛生化の推進 電動車両導入補助</li> <li>○ 青果市場の移転統合対策の実施 施設整備等利子等補助 電動車両導入補助</li> </ul>	<ul style="list-style-type: none"> <li>・ 各市場の管理運営にかかる経費(主な予算額) 光熱水費 600,413千円 委託料(鮮魚・青果) 558,411千円</li> <li>・ 鮮魚市場の高度衛生化にかかる助成措置 電動車両導入補助</li> <li>・ 青果市場移転にかかる助成措置 施設整備等利子等補助</li> <li>○ &lt;新規&gt; <b>RPAによる取引結果等の公表、鮮魚市場取引予定・結果公表システム構築</b> RPAを使用して、卸売業者等から報告されたデータを市HP上に自動的に公表するシステムの構築 また鮮魚市場においては、両卸売業者のデータを統合し、RPAに送信するためのシステムを構築</li> </ul> <p>※ RPA=システム操作を(ロボットのよう)に自動的に行う機能</p>
② 市場施設の改修	210,144		
ア. 施設維持 (鮮魚・青果・食肉市場施設の維持管理等)	110,653	<ul style="list-style-type: none"> <li>○ 施設維持 鮮魚・青果・食肉市場において、市場運営に必要な緊急修繕を実施するとともに市場施設の延命化を図るため、計画的な維持管理及び設備の更新・修繕等を実施</li> </ul>	<ul style="list-style-type: none"> <li>・ 鮮魚・青果・食肉市場施設の維持管理及び設備の更新・修繕等</li> </ul> <p>鮮魚市場</p> <ul style="list-style-type: none"> <li>・ 緊急修繕</li> <li>・ アセットマネジメント計画に基づく修繕</li> <li>・ 西卸売場棟電力量計更新工事</li> <li>・ 側溝等更新工事 等</li> </ul> <p>青果市場</p> <ul style="list-style-type: none"> <li>・ 緊急修繕</li> <li>・ アセットマネジメント計画に基づく修繕</li> <li>・ 卸売場西棟入荷用通路側溝改修工事</li> <li>・ 消防用設備更新工事</li> <li>・ 電力量計更新工事 等</li> </ul> <p>食肉市場</p> <ul style="list-style-type: none"> <li>・ ブロック塀改修</li> </ul>

事業名	予算額	事業内容	
		これまでの取組み	3年度取組方針
イ. 食肉市場維持管理等業務委託	99,491	○ 食肉市場維持管理等業務委託 食肉市場施設の維持管理及び設備の更新・修繕等を卸売業者に委託し実施	・ 食肉市場施設の維持管理及び設備の更新・修繕等  (主な更新・修繕) ・ オゾン発生装置修繕 等
<b>③ 市場の活性化</b>	<b>18,969</b>		
ア. 鮮魚市場活性化事業	11,925	○ 市場開放イベント「市民感謝デー」及び料理教室等の開催	・ 市場開放 12回 料理教室 11回
イ. 青果市場活性化事業	7,044	○ 青果物の販売や料理教室等の市場開放イベント「ベジフル感謝祭」の開催 ○ 出荷前残留農薬検査の対象範囲を市外産青果物に拡大 ○ 香港、シンガポール、台湾において海外プロモーションを実施 ○ 青果市場ブランド推進委員会等による施策の検討	・ 市場開放 12回  ・ 市外産青果物の出荷前残留農薬検査の継続実施  ・ アジア向け青果物輸出への支援

(2) 融資制度の活用

641,200 千円

( 650,000 千円 )

中央卸売市場における取引代金の決済資金等を融資することにより、市場の確実な信用決済と取引の活性化を図り、市場の円滑な流通の確保に努める。

事業名	予算額	事業内容	
		これまでの取組み	3年度取組方針
市場金融資金	641,200	○ 市場金融資金 中央卸売市場における取引代金の決済資金を融資  ○ 集荷対策金融資金 食肉市場の卸売業者による集荷対策(出荷者貸付)に係る融資  ○ 中央卸売市場移転業者融資 青果市場移転に伴う運転資金等に対する融資	・ 市場取引代金の決済資金の融資  ・ 集荷対策資金の融資(食肉市場)  ・ 青果市場移転に伴う運転資金等に対する融資

## (3)市場施設の整備推進

1,232,468 千円

( 713,262 千円 )

鮮魚市場については、卸売場の高度衛生化や老朽化した市場施設の更新に向けた設計・工事等に取り組むとともに、魚食普及の推進など、市場の活性化に向けた市場関係者等との協議・調整等を実施する。青果市場・食肉市場については、施設の設備改良を行う。

事業名	予算額	事業内容	
		これまでの取組み	3年度の取組方針
市場整備事業	1,232,468		
ア. 鮮魚市場高度衛生管理整備事業	91,311	<ul style="list-style-type: none"> <li>○ 鮮魚市場高度衛生管理整備事業 (高度衛生管理基本計画に基づく荷さばき所整備)</li> <li>・ 長浜・東卸売場棟、突堤東卸売場棟、魚函倉庫棟の改築・改修工事等</li> <li>・ 関係業界等による協議会の開催</li> </ul>	<ul style="list-style-type: none"> <li>・ 西卸売場棟改修工事、衛生管理サイン設置等</li> <li>※国の追加内示に伴い、令和3年2月補正において、前倒し(222,000千円)</li> </ul>
イ. 鮮魚市場設備改良工事	507,213	<ul style="list-style-type: none"> <li>○ 鮮魚市場設備改良工事 鮮魚市場設備等の経年劣化等による損傷のため、更新・改良を実施</li> </ul>	<ul style="list-style-type: none"> <li>・ 鮮魚市場内の設備等の更新・改良 (主な更新・改良)</li> <li>・ 市場会館エレベーター更新工事</li> <li>・ 西卸売場棟及び突堤西卸売場棟照明器具更新工事</li> <li>・ 構内舗装等改修工事 等</li> </ul>
ウ. 鮮魚市場の機能更新・向上事業	469,570	<ul style="list-style-type: none"> <li>○ 鮮魚市場施設の機能更新・向上計画検討業務</li> <li>・ 老朽化施設の機能更新・計画及び市場機能向上方策の検討</li> </ul>	<ul style="list-style-type: none"> <li>○ &lt;拡充&gt; <b>鮮魚市場の機能更新・向上事業</b></li> <li>・ 移転に関する設計・工事 等 (関連店舗棟・廃棄物処理関連施設等)</li> <li>・ 市場施設の機能更新に向けた市場関係者や国等関係機関との協議調整</li> <li>・ 活性化に向けた市場関係者との協議調整や民間意向把握 等</li> </ul>
エ. 青果市場設備改良工事	26,324	<ul style="list-style-type: none"> <li>○ 青果市場設備改良工事 青果市場設備等の更新・改良を実施</li> </ul>	<ul style="list-style-type: none"> <li>○ &lt;拡充&gt; <b>青果市場設備改良工事</b> 青果市場における特殊自動車(フォークリフト及びターレット式構内運搬自動車)の充電場所不足を解消するため、充電所増設工事を実施</li> </ul>
オ. 食肉市場設備改良工事	138,050	<ul style="list-style-type: none"> <li>○ 食肉市場設備改良工事 食肉市場設備等の経年劣化等による損傷のため、更新・改良を実施</li> </ul>	<ul style="list-style-type: none"> <li>・ 食肉市場内の設備等の更新・改良 (主な更新・改良)</li> <li>・ 冷却用モーターバルブ更新 等</li> </ul>

余 白

### (3) 款項目別説明資料

○ 一般会計  
(歳入)

予算案 説明書 ページ	款	項	目	令和3年度 予 算 額 (A)	令和2年度 予 算 額 (B)	差引増減(△) (A)－(B) (C)
				千円	千円	千円
その一 46	17. 分担金及び 負担金	1. 負 担 金	4. 農林水産業費 負担金	1,171	82,905	△ 81,734
52 ・ 53	18. 使用料及び 手数料	1. 使 用 料	5. 農林水産使用料	147,764	150,357	△ 2,593
55			8. 都市計画使用料	5,341	5,366	△ 25
61		2. 手 数 料	5. 農林水産手数料	53	53	-
63		8. 都市計画手数料	12	18	△ 6	
64		3. 収入証紙 収入	1. 収入証紙収入	314	340	△ 26

( )内は前年度予算額

対前年度 伸 率 (C)/(B)	説 明	
△ 98.6	農地整備事業費負担金	千円
△ 1.7	1. 田園スポーツ広場使用料 2. 市民リフレッシュ農園施設使用料 3. 牧場使用料 4. 市有林地使用料 5. 油山市民の森施設使用料 6. 農道使用料 7. 水路使用料 8. 水産加工センター運動広場使用料 9. 漁港施設使用料 10. 公有水面等占用料 11. 農林水産施設等使用料	1,398 ( 1,407 ) 16,623 ( 17,469 ) 30,943 ( 30,894 ) 2,114 ( 2,146 ) 8,222 ( 8,083 ) 477 ( 472 ) 2,392 ( 2,143 ) 2,394 ( 2,289 ) 73,055 ( 75,000 ) 2,542 ( 2,547 ) 7,604 ( 7,907 )
△ 0.5	公園使用料	
-	1. 岩石採取計画認可申請手数料 2. 砂利採取計画認可申請手数料	52 ( 52 ) 1 ( 1 )
△ 33.3	公園施設設置許可申請手数料	
△ 7.6	収入証紙収入	

予算案 説明書 ページ	款	項	目	令和3年度 予 算 額 (A)	令和2年度 予 算 額 (B)	差引増減(△) (A)－(B) (C)
その一 79	19. 国庫支出金	2. 国庫補助金	▲ 農林水産業費 国庫補助金	千円 -	千円 27,500	千円 △ 27,500
86 ↳ 89	20. 県支出金	2. 県補助金	5. 農林水産業費 県補助金	305,447	400,109	△ 94,662
93		3. 委託金	4. 農林水産業費 委託金	2,285	2,345	△ 60
94	21. 財産収入	1. 財産運用 収 入	1. 財産貸付収入	14,931	14,900	31
98		2. 財産売払 収 入	1. 不動産売払収入	39,401	28,664	10,737
			2. 物品売払収入	2,456	3,211	△ 755
99			▲ 出資金返還金	-	10,000	△ 10,000
100	22. 寄附金	1. 寄 附 金	5. 農林水産業費 寄附金	1,088	1,239	△ 151



対前年度 伸 率 (C)/(B)	説 明	
%	千円	
皆減	▲漁港整備費補助金	
△ 23.7	1. 農業委員会費補助金 2. 農林業振興費補助金 3. 農地整備費補助金 4. 水産業振興費補助金 5. 漁港整備費補助金	7,376 ( 7,400 ) 265,659 ( 286,492 ) 20,733 ( 42,378 ) 9,679 ( 8,989 ) 2,000 ( 54,850 )
△ 2.6	1. 国有農地等管理事務費委託金 2. 鳥獣捕獲及び飼養等事務費委託金	54 ( 49 ) 2,231 ( 2,296 )
0.2	土地貸付収入	
37.5	1. 土地建物売払収入 2. 立木売払収入	4,452 ( 4,329 ) 34,949 ( 24,335 )
△ 23.5	物品売払収入	
皆減	▲出資金返還金	
△ 12.2	1. 農林業振興費寄附金 2. 水産業振興費寄附金	194 ( 293 ) 894 ( 946 )

予算案 説明書 ページ	款	項	目	令和3年度 予 算 額 (A)	令和2年度 予 算 額 (B)	差引増減(△) (A)－(B) (C)
その一				千円	千円	千円
107	25. 諸収入	1. 延滞金 及び加算金	1. 延滞金 及び加算金	2	2	-
108		2. 納付金	1. 納付金	4,399	3,881	518
109		3. 保 険 料 収 入	1. 保険料収入	6,917	6,182	735
110		5. 貸 付 金 元利収入	3. 農林水産業費 貸付金元利収入	1,000,200	1,000,200	-
111		6. 預 託 金 元利収入	2. 農林水産業費 預託金元利収入	1,299,500	1,299,500	-
114		11. 受 託 事業収入	4. 農林水産業費 受託事業収入	443	497	△ 54
116 ・ 117		13. 雑 入	6. 農林水産業費 雑入	11,069	4,949	6,120
118			13. その他の雑入	1,879	2,783	△ 904

対前年度 伸 率 (C)/(B)	説 明		
%			千円
-	税外収入延滞金		
13.3	健康保険料		
11.9	1. 雇用保険料収入 2. 厚生年金保険料収入	277 ( 249 ) 6,640 ( 5,933 )	
-	福岡市漁業協同組合貸付金		
-	農林水産業金融資金		
△ 10.9	農業者年金業務受託収入		
123.7	1. 森林保険金 2. 土地改良施設維持管理適正化事業費交付金 3. 沿岸漁業振興事業費負担金 4. 土砂採取料	1 ( 1 ) 9,450 ( 3,330 ) 1,617 ( 1,617 ) 1 ( 1 )	
△ 32.5	その他の雑入		

予算案 説明書 ページ	款	項	目	令和3年度 予 算 額 (A)	令和2年度 予 算 額 (B)	差引増減(△) (A)－(B) (C)
その一 120	26. 市債	1. 市 債	5. 農林水産業債	千円 324,000	千円 292,000	千円 32,000
歳 入 合 計				3,168,672	3,337,001	△ 168,329

( )内は前年度予算額

対前年度 伸 率 (C)/(B)	説 明
11.0 %	千円 1. 農林業振興債 57,000 ( 45,000 ) 2. 農地整備事業債 211,000 ( 188,000 ) 3. 水産業振興債 50,000 ( 7,000 ) 4. 漁港整備事業債 6,000 ( 52,000 )
△ 5.0	

## (歳 出)

予算案 説明書 ページ	款	項	目	令和3年度 予 算 額 (A)	令和2年度 予 算 額 (B)	差引増減(△) (A)-(B) (C)
その一 292 ↳ 295	6. 農林水産業費	1. 農林業費	1. 農業委員会費	千円 146,236	千円 154,482	千円 △ 8,246
294 ↳ 297			2. 農林業総務費	463,990	472,392	△ 8,402

( )内は前年度予算額

対前年度 伸 率 (C) / (B)	説 明		
%			千円
△ 5.3	1. 給与費等	139,819 (	147,834 )
	・ 農業委員会委員, 農地利用最適化推進委員	25,152 (	25,180 )
	農業委員会委員19人、農地利用最適化推進委員 25人		
	・ 一般職職員・13人	104,139 (	113,264 )
	・ 会計年度任用職員・3人	10,528 (	9,390 )
	2. 経営育成充実費	917 (	1,350 )
	農業経営促進費	917 (	1,350 )
	・ 農地有効利用対策事業	917 (	1,350 )
	3. 農地保全対策費	2,300 (	2,300 )
	農業施設整備費	2,300 (	2,300 )
	・ 農業情報システム運用経費	2,300 (	2,300 )
	4. その他の経費	3,200 (	2,998 )
	・ 農業委員会運営費	2,752 (	2,555 )
	・ 農業者年金事務 等	448 (	443 )
	〔 関連歳入		
	( 18 ) 使用料及び手数料	収入証紙収入	268
	( 20 ) 県 支 出 金	農業委員会費補助金 等	7,430
	( 25 ) 諸 収 入	農業者年金業務受託収入 等	1,710
△ 1.8	1. 一般職職員給与費等	447,623 (	444,214 )
	・ 一般職職員・52人	444,211 (	440,977 )
	・ 会計年度任用職員・1人	3,412 (	3,237 )
	2. 食育消費安全推進費	2,860 (	2,860 )
	食育消費推進費	2,860 (	2,860 )
	・ 農林水産まつり負担金	2,860 (	2,860 )
	3. その他の経費	13,507 (	25,318 )
	・ 農林業総合計画推進事業	10,081 (	21,116 )
	・ 採石法岩石採取計画認可業務 等	3,426 (	4,202 )
	〔 関連歳入		
	( 18 ) 使用料及び手数料	岩石採取計画認可申請手数料	52
	( 21 ) 財 産 収 入	土地貸付収入	12,612
	( 25 ) 諸 収 入	健康保険料、厚生年金保険料収入 等	414

予算案 説明書 ページ	款	項	目	令和3年度 予算額 (A)	令和2年度 予算額 (B)	差引増減(△) (A) - (B) (C)
その一 296 ↳ 301	(6. 農林水産業費)	(1. 農林業費)	3. 農林業振興費	千円 1,114,681	千円 1,093,548	千円 21,133



対前年度 伸 率 (C) / (B)	説 明		
%			千円
1.9	1. 一般職職員給与費等	36,505 ( 33,714 )	
	・ 会計年度任用職員・11人	36,505 ( 33,714 )	
	2. 経営育成充実費	143,689 ( 150,658 )	
	ア. 農業経営促進費	101,651 ( 123,276 )	
	・ 園芸産地育成事業	97,842 ( 123,026 )	
	・ アグリDXプロジェクト(スマート農業推進)	1,636 ( 250 )	
	・ アグリDXプロジェクト(EC活用推進)	2,173 ( - )	
	イ. 経営安定対策費	42,038 ( 27,382 )	
	・ 野菜・花き生産安定事業	9,868 ( 10,841 )	
	・ 経営所得安定対策直接支払推進事業	6,539 ( 6,539 )	
	・ 畜産環境整備経営対策事業	19,238 ( 3,583 )	
	・ 乳用牛等共同育成推進事業 等	6,393 ( 6,419 )	
	3. 販売促進費	3,520 ( 5,471 )	
	販売力強化費	3,520 ( 4,007 )	
	・ 農産物ブランド創出・販路拡大事業	3,520 ( - )	
	▲ 市内産農畜産物6次産業化・ブランド化推進事業 (農産物ブランド創出・販路拡大事業へ統合)	- ( 4,007 )	
	▲ 販路拡大推進費	- ( 1,464 )	
	▲ 福岡産花き海外プロモーション事業 (農産物ブランド創出・販路拡大事業へ統合)	- ( 1,464 )	
	4. 就農担い手支援費	67,610 ( 72,163 )	
	ア. 就農促進費	65,711 ( 69,156 )	
	・ 農業女子チャレンジ応援事業	738 ( 888 )	
	・ 就農応援事業	3,295 ( 3,295 )	
	・ 人・農地プラン推進事業	51,648 ( 59,628 )	
	・ 新規就農スタートアップ支援事業	10,030 ( 5,345 )	
	イ. 担い手支援費	1,899 ( 3,007 )	
	・ 認定農業者等育成指導事業	5 ( 5 )	
	・ 青年農業者対策事業	205 ( 205 )	
	・ 女性農業者活躍支援事業	506 ( 507 )	
	・ 農福連携推進事業	1,183 ( 2,290 )	
	5. 農地保全対策費	611 ( 710 )	
	ア. 都市農地活用費	363 ( 462 )	
	・ 生産緑地指定管理推進事業	363 ( 462 )	
	イ. 農業施設整備費	248 ( 248 )	
	・ 農業振興地域整備計画管理事業	248 ( 248 )	
	6. 農村環境保全費	66,122 ( 92,246 )	
	ア. 農村地域活性化推進費	63,641 ( 89,331 )	
	・ 耕作放棄地再生事業	510 ( 510 )	
	・ 耕作放棄地を活用した地域活性化事業	283 ( 833 )	
	・ 鳥獣害防止総合対策事業	3,932 ( 5,010 )	
	・ イノシシ被害対策事業	26,959 ( 34,776 )	
	・ 中山間地域等直接支払制度事業 等	31,957 ( 48,202 )	
	イ. 環境保全対策費	2,481 ( 2,915 )	
	・ 環境保全型農業直接支払交付金事業	1,997 ( 2,416 )	
	・ 畜産環境整備事業	484 ( 499 )	

予算案 説明書 ページ	款	項	目	令和3年度 予 算 額 (A)	令和2年度 予 算 額 (B)	差引増減(△) (A) - (B) (C)
その一 296 ↳ 301	(6. 農林水産業費)	(1. 農林業費)	( 3. 農林業振興費)	千円	千円	千円

( )内は前年度予算額

対前年度 伸 率 (C) / (B)	説 明		
%			千円
	7.食育消費安全推進費	5,966 (	9,863 )
	食育消費推進費	5,966 (	9,863 )
	・「ふくおかさん家のうまかもん」事業者認定事業	4,351 (	7,940 )
	・農畜産物消費拡大推進事業	1,615 (	977 )
	▲ 市内産農水産物学校給食活用推進事業(農畜産物消費拡大推進事業へ統合) -	(	156 )
	▲ 「花育」推進事業 (農畜産物消費拡大推進事業へ統合)	- (	790 )
	8.市民参画推進費	263,058 (	263,187 )
	農業ふれあい推進費	263,058 (	263,187 )
	・ 牧場維持管理費	154,469 (	155,536 )
	・ ふれあい施設整備	35,265 (	34,723 )
	・ 市民農園管理・推進事業	72,949 (	- )
	・ 市民農園拡大推進事業	375 (	800 )
	▲ 今津リフレッシュ農園維持管理 (市民農園管理・推進事業へ統合)	- (	46,312 )
	▲ 立花寺緑地リフレッシュ農園維持管理(市民農園管理・推進事業へ統合) -	(	25,816 )
	9.森林づくり推進費	339,455 (	310,409 )
	ア.森林保全費	158,447 (	199,877 )
	・ 林道保全事業	62,000 (	79,500 )
	・ 松くい虫防除による住環境保全対策事業	30,328 (	33,608 )
	・ 市営林管理費	1,363 (	1,403 )
	・ 森林環境整備事業	46,141 (	75,069 )
	・ 森林経営管理制度推進事業	18,183 (	9,840 )
	・ 福岡市土砂埋立条例管理事業 等	432 (	457 )
	イ.ふれあいの森推進費	181,008 (	110,532 )
	・ 市民の森管理費	101,716 (	100,638 )
	・ 油山市民の森等リニューアル事業	79,292 (	9,570 )
	▲ 親子で学ぼう森林教室	- (	324 )
	10.都市型林業創造費	186,786 (	153,604 )
	ア.基盤整備費	61,958 (	66,659 )
	・ 林道整備事業	47,258 (	51,659 )
	・ 林道改良事業	12,000 (	9,617 )
	・ 法定外公共物整備事業	2,700 (	5,383 )
	イ.経営確立推進費	124,828 (	86,945 )
	・ 市営林造林保育事業	49,484 (	30,030 )
	・ 林業資源ビジネス化プロジェクト	20,618 (	19,206 )
	・ 地域産材利用促進事業	25,116 (	21,613 )
	・ 主伐推進事業	29,610 (	16,096 )
	11.その他の経費	1,359 (	1,523 )
	・ 協議会等負担金	1,359 (	1,523 )
	( 関連歳入 )		
	( 18 ) 使用料及び手数料	牧場使用料 等	65,029
	( 20 ) 県 支 出 金	農林業振興費補助金 等	267,890
	( 21 ) 財 産 収 入	立木売払収入 等	36,010
	( 22 ) 寄 附 金	農林業振興費寄附金	194
	( 25 ) 諸 収 入	厚生年金保険料収入 等	5,572
	( 26 ) 市 債	農林業振興債	57,000

予算案 説明書 ページ	款	項	目	令和3年度 予 算 額 (A)	令和2年度 予 算 額 (B)	差引増減(△) (A) - (B) (C)
その一 302 ・ 303	(6. 農林水産業費)	(1. 農林業費)	4. 農林業金融資金	千円 542,000	千円 542,000	千円 -
302 ↳ 305		2. 農地費	1. 農地整備費	852,090	1,010,628	△ 158,538

( )内は前年度予算額

対前年度 伸 率 (C) / (B)	説 明																																																																																								
%	<p style="text-align: right;">千円</p> 農林業金融資金 542,000 ( 542,000 ) <ul style="list-style-type: none"> <li>・設備資金 8,000</li> <li>・経営資金 1,000</li> <li>・後継者資金 7,000</li> <li>・畜産環境整備資金 2,000</li> <li>・園芸施設整備資金 33,000</li> <li>・林業資金 1,000</li> <li>・新規就農資金 2,000</li> <li>・緊急対策資金 488,000</li> </ul> ( 関連歳入 ) <table style="width: 100%; border: none;"> <tr> <td style="width: 30%;">( 25 ) 諸 収 入</td> <td style="width: 40%;">農林水産業金融資金</td> <td style="width: 30%; text-align: right;">542,000</td> </tr> </table>		( 25 ) 諸 収 入	農林水産業金融資金	542,000																																																																																				
( 25 ) 諸 収 入	農林水産業金融資金	542,000																																																																																							
△ 15.7	<table style="width: 100%; border: none;"> <tr> <td style="width: 30%;">1. 一般職職員給与費等</td> <td style="width: 40%;"></td> <td style="width: 30%; text-align: right;">114,577 ( 112,170 )</td> </tr> <tr> <td>    ・ 一般職職員・11人</td> <td>111,363 ( 108,820 )</td> <td></td> </tr> <tr> <td>    ・ 会計年度任用職員・1人</td> <td>3,214 ( 3,350 )</td> <td></td> </tr> <tr> <td>2. 農地保全対策費</td> <td>586,282 ( 748,697 )</td> <td></td> </tr> <tr> <td>    農業施設整備費</td> <td>586,282 ( 748,697 )</td> <td></td> </tr> <tr> <td>        ・ 防災・浸水対策事業</td> <td>176,952 ( 239,364 )</td> <td></td> </tr> <tr> <td>        ・ 農村環境整備事業</td> <td>3,500 ( 10,000 )</td> <td></td> </tr> <tr> <td>        ・ 土地改良施設維持管理適正化事業</td> <td>12,573 ( 5,361 )</td> <td></td> </tr> <tr> <td>        ・ 農業用施設維持補修事業</td> <td>43,764 ( 38,551 )</td> <td></td> </tr> <tr> <td>        ・ 農業用施設整備事業</td> <td>53,080 ( 171,132 )</td> <td></td> </tr> <tr> <td>        ・ 維持管理</td> <td>103,599 ( 94,942 )</td> <td></td> </tr> <tr> <td>        ・ 法定外公共物譲与管理事務経費</td> <td>249 ( 249 )</td> <td></td> </tr> <tr> <td>        ・ ため池有効利用促進及び登記事務</td> <td>65 ( 65 )</td> <td></td> </tr> <tr> <td>        ・ 防災重点ため池対策事業</td> <td>192,500 ( 179,033 )</td> <td></td> </tr> <tr> <td>        ▲ 農業用河川工作物応急対策事業</td> <td>- ( 10,000 )</td> <td></td> </tr> <tr> <td>3. 農村環境保全費</td> <td>11,902 ( 12,094 )</td> <td></td> </tr> <tr> <td>    環境保全対策費</td> <td>11,902 ( 12,094 )</td> <td></td> </tr> <tr> <td>        ・ 多面的機能支払交付金事業</td> <td>11,902 ( 12,094 )</td> <td></td> </tr> <tr> <td>4. その他の経費</td> <td>7,113 ( 8,213 )</td> <td></td> </tr> <tr> <td>5. 事業費対象外給与費</td> <td>132,216 ( 129,454 )</td> <td></td> </tr> <tr> <td>    ・ 一般職職員・18人</td> <td>118,155 ( 122,980 )</td> <td></td> </tr> <tr> <td>    ・ 会計年度任用職員・4人</td> <td>14,061 ( 6,474 )</td> <td></td> </tr> <tr> <td>( 関連歳入 )</td> <td></td> <td></td> </tr> <tr> <td>( 17 ) 分担金及び負担金</td> <td>農地整備事業費負担金</td> <td style="text-align: right;">1,171</td> </tr> <tr> <td>( 18 ) 使用料及び手数料</td> <td>農道使用料, 水路使用料 等</td> <td style="text-align: right;">3,479</td> </tr> <tr> <td>( 20 ) 県 支 出 金</td> <td>農地整備費補助金</td> <td style="text-align: right;">20,733</td> </tr> <tr> <td>( 21 ) 財 産 収 入</td> <td>土地建物売却収入</td> <td style="text-align: right;">3,452</td> </tr> <tr> <td>( 25 ) 諸 収 入</td> <td>土地改良施設維持管理適正化 事業費交付金 等</td> <td style="text-align: right;">12,558</td> </tr> <tr> <td>( 26 ) 市 債</td> <td>農地整備事業債</td> <td style="text-align: right;">211,000</td> </tr> </table>		1. 一般職職員給与費等		114,577 ( 112,170 )	・ 一般職職員・11人	111,363 ( 108,820 )		・ 会計年度任用職員・1人	3,214 ( 3,350 )		2. 農地保全対策費	586,282 ( 748,697 )		農業施設整備費	586,282 ( 748,697 )		・ 防災・浸水対策事業	176,952 ( 239,364 )		・ 農村環境整備事業	3,500 ( 10,000 )		・ 土地改良施設維持管理適正化事業	12,573 ( 5,361 )		・ 農業用施設維持補修事業	43,764 ( 38,551 )		・ 農業用施設整備事業	53,080 ( 171,132 )		・ 維持管理	103,599 ( 94,942 )		・ 法定外公共物譲与管理事務経費	249 ( 249 )		・ ため池有効利用促進及び登記事務	65 ( 65 )		・ 防災重点ため池対策事業	192,500 ( 179,033 )		▲ 農業用河川工作物応急対策事業	- ( 10,000 )		3. 農村環境保全費	11,902 ( 12,094 )		環境保全対策費	11,902 ( 12,094 )		・ 多面的機能支払交付金事業	11,902 ( 12,094 )		4. その他の経費	7,113 ( 8,213 )		5. 事業費対象外給与費	132,216 ( 129,454 )		・ 一般職職員・18人	118,155 ( 122,980 )		・ 会計年度任用職員・4人	14,061 ( 6,474 )		( 関連歳入 )			( 17 ) 分担金及び負担金	農地整備事業費負担金	1,171	( 18 ) 使用料及び手数料	農道使用料, 水路使用料 等	3,479	( 20 ) 県 支 出 金	農地整備費補助金	20,733	( 21 ) 財 産 収 入	土地建物売却収入	3,452	( 25 ) 諸 収 入	土地改良施設維持管理適正化 事業費交付金 等	12,558	( 26 ) 市 債	農地整備事業債	211,000
1. 一般職職員給与費等		114,577 ( 112,170 )																																																																																							
・ 一般職職員・11人	111,363 ( 108,820 )																																																																																								
・ 会計年度任用職員・1人	3,214 ( 3,350 )																																																																																								
2. 農地保全対策費	586,282 ( 748,697 )																																																																																								
農業施設整備費	586,282 ( 748,697 )																																																																																								
・ 防災・浸水対策事業	176,952 ( 239,364 )																																																																																								
・ 農村環境整備事業	3,500 ( 10,000 )																																																																																								
・ 土地改良施設維持管理適正化事業	12,573 ( 5,361 )																																																																																								
・ 農業用施設維持補修事業	43,764 ( 38,551 )																																																																																								
・ 農業用施設整備事業	53,080 ( 171,132 )																																																																																								
・ 維持管理	103,599 ( 94,942 )																																																																																								
・ 法定外公共物譲与管理事務経費	249 ( 249 )																																																																																								
・ ため池有効利用促進及び登記事務	65 ( 65 )																																																																																								
・ 防災重点ため池対策事業	192,500 ( 179,033 )																																																																																								
▲ 農業用河川工作物応急対策事業	- ( 10,000 )																																																																																								
3. 農村環境保全費	11,902 ( 12,094 )																																																																																								
環境保全対策費	11,902 ( 12,094 )																																																																																								
・ 多面的機能支払交付金事業	11,902 ( 12,094 )																																																																																								
4. その他の経費	7,113 ( 8,213 )																																																																																								
5. 事業費対象外給与費	132,216 ( 129,454 )																																																																																								
・ 一般職職員・18人	118,155 ( 122,980 )																																																																																								
・ 会計年度任用職員・4人	14,061 ( 6,474 )																																																																																								
( 関連歳入 )																																																																																									
( 17 ) 分担金及び負担金	農地整備事業費負担金	1,171																																																																																							
( 18 ) 使用料及び手数料	農道使用料, 水路使用料 等	3,479																																																																																							
( 20 ) 県 支 出 金	農地整備費補助金	20,733																																																																																							
( 21 ) 財 産 収 入	土地建物売却収入	3,452																																																																																							
( 25 ) 諸 収 入	土地改良施設維持管理適正化 事業費交付金 等	12,558																																																																																							
( 26 ) 市 債	農地整備事業債	211,000																																																																																							

予算案 説明書 ページ	款	項	目	令和3年度 予 算 額 (A)	令和2年度 予 算 額 (B)	差引増減(△) (A) - (B) (C)
その一 304 ・ 305	(6. 農林水産業費)	(2. 農地費)	2. 農業集落排水 事業費	千円 215,696	千円 198,295	千円 17,401
306 ・ 307		3. 水産業費	1. 水産業総務費	142,790	150,589	△ 7,799
308 ↳ 311			2. 水産業振興費	1,276,396	1,241,233	35,163

対前年度 伸 率 (C) / (B)	説 明		
%			千円
8.8	集落排水事業特別会計への繰出金 ( 55・56 ページ関連 )		
△ 5.2	1. 一般職職員給与費等	137,308 (	146,744 )
	・ 一般職職員・15人	131,514 (	140,952 )
	・ 会計年度任用職員・2人	5,794 (	5,792 )
	2. その他の経費	5,482 (	3,845 )
	・ 水産業総合計画推進事業	5,136 (	2,375 )
	・ 経常事務費	346 (	1,470 )
	〔 関連歳入		
	( 25 ) 諸 収 入 厚生年金保険料収入 等		680 〕
2.8	1. 一般職職員給与費等	4,154 (	4,255 )
	・ 会計年度任用職員・1人	4,154 (	4,255 )
	2. 漁業基盤整備費	35,676 (	42,027 )
	ア. 漁場環境保全費	25,697 (	31,434 )
	・ 豊かな海再生事業	22,026 (	27,913 )
	・ 環境・生態系保全活動支援事業	845 (	695 )
	・ FUKUOKAおさかなレンジャー	2,826 (	2,826 )
	イ. 漁港施設整備費	9,914 (	10,518 )
	・ 共同施設設置事業	9,914 (	10,518 )
	ウ. 漁業者交流費	65 (	75 )
	・ 漁業関係調整対策事業	65 (	75 )
	3. 水産資源管理費	15,790 (	15,843 )
	ア. つくり育てる漁業推進費	12,012 (	11,635 )
	・ 栽培漁業推進事業	12,012 (	11,635 )
	イ. 省エネ型漁業推進費	3,778 (	4,208 )
	・ アサリ等貝類資源再生事業	1,898 (	2,048 )
	・ 水産資源生育環境調査事業	1,880 (	2,160 )
	4. 水産経営安定対策費	1,116,478 (	1,076,754 )
	ア. 経営基盤強化費	1,111,378 (	1,073,054 )
	・ 漁協経営基盤強化対策事業	1,002,600 (	1,001,300 )
	・ 離島漁業再生活動促進事業	10,228 (	9,912 )
	・ 魚滓処理事業推進費	91,206 (	34,107 )
	・ 水産加工センター運動広場管理費 等	7,344 (	6,401 )
	▲ 水産加工公社補助金	- (	21,334 )
	イ. 販売力強化費	3,500 (	2,100 )
	・ 見て・来て・食べて・浜の活性化推進事業	3,500 (	- )
	▲ 博多の魚魅力発信事業	- (	2,100 )
	ウ. 担い手支援費	1,600 (	1,600 )
	・ 新規就業者育成支援事業	1,600 (	1,600 )

予算案 説明書 ページ	款	項	目	令和3年度 予 算 額 (A)	令和2年度 予 算 額 (B)	差引増減(△) (A) - (B) (C)
その一 308 ↳ 311	(6. 農林水産業費)	(3. 水産業費)	(2. 水産業振興費)	千円	千円	千円
310 ↳ 313			3. 漁港整備費	133,078	304,691	△ 171,613



対前年度 伸 率 (C) / (B)	説 明
%	<p style="text-align: right;">千円</p> <p>5.水産ビジネス振興費 12,215 ( 12,317 )</p> <p>  水産物流通促進費 12,215 ( 12,317 )</p> <p>    ・ 水産業みらい投資推進事業(養殖新技術導入推進事業) 12,215 ( 5,100 )</p> <p>    ▲ 水産業ブランド創出事業(水産物販路拡大支援事業) - ( 7,217 )</p> <p>6.都市交流型水産業推進費 91,863 ( 89,726 )</p> <p>  漁業ふれあい推進費 91,863 ( 87,769 )</p> <p>    ・ 海づり公園管理運営費 70,463 ( 43,869 )</p> <p>    ・ 海づり公園施設維持補修事業 10,000 ( 35,300 )</p> <p>    ・ 海づり公園を活用した北崎地区活性化事業 11,300 ( 8,500 )</p> <p>    ・ 内水面振興対策事業 100 ( 100 )</p> <p>    ▲ 食育・消費推進費 - ( 1,957 )</p> <p>      ▲ 博多の魚料理体験事業 - ( 1,957 )</p> <p>7.その他の経費 220 ( 311 )</p> <p>  ( 関連歳入 )</p> <p>    ( 18 ) 使用料及び手数料 水産加工センター運動広場使用料 等 2,840</p> <p>    ( 20 ) 県 支 出 金 水産業振興費補助金 9,679</p> <p>    ( 21 ) 財 産 収 入 土地貸付収入 2,265</p> <p>    ( 22 ) 寄 附 金 水産業振興費寄附金 894</p> <p>    ( 25 ) 諸 収 入 福岡市漁業協同組合貸付金 等 1,001,531</p> <p>    ( 26 ) 市 債 水産業振興債 50,000</p>
△ 56.3	<p>1.漁業基盤整備費 85,999 ( 257,136 )</p> <p>  漁港整備費 85,999 ( 257,136 )</p> <p>    ・ 漁港施設整備関連事業 12,033 ( 21,850 )</p> <p>    ・ 漁港管理経費 58,966 ( 64,286 )</p> <p>    ・ 漁港維持整備 13,000 ( 27,000 )</p> <p>    ・ 漁港施設整備事業関連事務費 2,000 ( 2,000 )</p> <p>    ▲ 漁港施設整備事業 - ( 87,000 )</p> <p>    ▲ 漁港海岸保全施設機能保全事業 - ( 55,000 )</p> <p>2.水産資源管理費 9,334 ( 9,334 )</p> <p>  つくり育てる漁業推進費 9,334 ( 9,334 )</p> <p>    ・ 漁場造成事業 9,334 ( 9,334 )</p> <p>3.事業費対象外給与費 37,745 ( 38,221 )</p> <p>  ・ 一般職職員・4人 27,270 ( 27,876 )</p> <p>  ・ 会計年度任用職員・3人 10,475 ( 10,345 )</p> <p>  ( 関連歳入 )</p> <p>    ( 18 ) 使用料及び手数料 漁港施設使用料 等 76,463</p> <p>    ( 20 ) 県 支 出 金 漁港整備費補助金 2,000</p> <p>    ( 25 ) 諸 収 入 沿岸漁業振興事業費負担金 等 2,164</p> <p>    ( 26 ) 市 債 漁港整備事業債 6,000</p>

予算案 説明書 ページ	款	項	目	令和3年度 予 算 額 (A)	令和2年度 予 算 額 (B)	差引増減(△) (A) - (B) (C)
その一 312 ↳ 315	(6. 農林水産業費)	(3. 水産業費)	4. 水産業金融資金	千円 757,500	千円 757,500	千円 -
314 ・ 315			5. 漁業集落排水 事業費	245,756	227,301	18,455
		4. 市場費	1. 中央卸売市場費	2,106,186	1,924,706	181,480
386 ・ 387	9. 都市計画費	4. 公園費	1. 公園管理費	96,059	96,650	△ 591
390 ・ 391			2. 公園整備費	2,446	2,014	432
460 ・ 461	13. 災害復旧費	2. 農林水産施設 災害復旧費	1. 農林水産施設 災害復旧費	1,000	1,000	-
歳 出 合 計				8,095,904	8,177,029	△ 81,125

( )内は前年度予算額

対前年度 伸 率 (C) / (B)	説 明
%	<p style="text-align: right;">千円</p> <p>水産業金融資金 757,500 ( 757,500 )</p> <ul style="list-style-type: none"> <li>・経営改善資金 1,000</li> <li>・沿岸漁業振興資金 100,000</li> <li>・原料魚等購入資金 1,000</li> <li>・後継者育成資金 68,000</li> <li>・浅海増殖資金 2,000</li> <li>・水産業緊急対策資金 585,500</li> </ul> <p style="text-align: center;">〔 関連歳入 ( 25 ) 諸 収 入 農林水産業金融資金 757,500 〕</p>
8.1	集落排水事業特別会計への繰出金 ( 55・56 ページ関連 )
9.4	中央卸売市場特別会計への繰出金 ( 63・64 ページ関連 )
△ 0.6	<p>花畑園芸公園維持管理経費</p> <p style="text-align: center;">〔 関連歳入 ( 18 ) 使用料及び手数料 公園使用料 等 5,353 ( 21 ) 財 産 収 入 物品売払収入 2,449 ( 25 ) 諸 収 入 その他の雑入 280 〕</p>
21.4	花畑園芸公園整備事業
-	農林水産施設災害復旧費
△ 1.0	

(令和3年度提出に係る債務負担行為)

事 項	限度額	前年度末までの支出(見込)額	
		期間	金額
魚滓処理事業推進費 (水産加工センター解体工事)	千円 450,000	-	千円 -

当該年度以降 の支出予定額		左の財源内訳			
		特定財源			一般財源又は 当該事業財源
期間	金額	国県支出金	地方債	その他	
	千円	千円	千円	千円	千円
令和4年度	450,000	-	-	-	450,000

○ 集落排水事業特別会計  
(歳 入)

予算案 説明書 ページ	款	項	目	令和3年度 予 算 額 (A)	令和2年度 予 算 額 (B)	差引増減(△) (A)－(B) (C)
その二 68	1. 農業集落排水 事業収入	1. 事業収入	1. 事 業 収 入	千円 16,336	千円 16,495	△ 159
		2. 使用料及び 手数料	1. 使 用 料	1	1	-
		3. 諸 収 入	1. 延滞金及び 加算金	1	1	-
			2. 預託金元利収入	430	430	-
			3. 雑 入	13	1	12
		4. 市 債	1. 集落排水事業債	7,000	4,000	3,000

( )内は前年度予算額

対前年度 伸 率 (C)/(B)	説 明	
△ 1.0	1. 排水処理施設使用料 2. 排水処理施設分担金	千円 16,151 ( 16,310 ) 185 ( 185 )
-	排水処理施設用地使用料	
-	税外収入延滞金	
-	水洗便所改造資金	
1,200.0	その他の雑入	
75.0	農業集落排水事業債	

予算案 説明書 ページ	款	項	目	令和3年度 予 算 額 (A)	令和2年度 予 算 額 (B)	差引増減(△) (A)－(B) (C)
その二 69	2. 漁業集落排水 事業収入	1. 事業収入	1. 事 業 収 入	千円 21,361	千円 22,274	千円 △ 913
		2. 使用料及び 手数料	1. 使 用 料	1	1	-
		3. 諸 収 入	1. 延滞金及び 加算金	1	1	-
			2. 預託金元利収入	430	430	-
			3. 雑 入	23	1	22
		4. 市 債	1. 集落排水事業債	3,000	5,000	△ 2,000
70	3. 繰入金	1. 一般会計 繰入金	1. 一般会計繰入金	461,452	425,596	35,856
	4. 繰越金	1. 繰 越 金	1. 繰越金	1	1	-
歳 入 合 計				510,050	474,232	35,818



( )内は前年度予算額

対前年度 伸 率 (C)/(B)	説 明		
%			千円
△ 4.1	1. 排水処理施設使用料	21,262 (	22,175 )
	2. 排水処理施設分担金	99 (	99 )
-	排水処理施設用地使用料		
-	税外収入延滞金		
-	水洗便所改造資金		
2,200.0	その他の雑入		
△ 40.0	漁業集落排水事業債		
8.4	一般会計からの繰入金		
	1. 農業集落排水事業繰入金	215,696 (	198,295 )
	2. 漁業集落排水事業繰入金	245,756 (	227,301 )
-	前年度繰越金		
7.6			

## (歳 出)

予算案 説明書 ページ	款	項	目	令和3年度 予 算 額 (A)	令和2年度 予 算 額 (B)	差引増減(△) (A)－(B) (C)
その二 72 ・ 73	1. 農業集落排水 事業費	1. 事業費	1. 管理運営費	千円 60,747	千円 58,994	千円 1,753
72 ↳ 75			2. 施設整備費	40,240	23,010	17,230
74 ↳ 77	2. 漁業集落排水 事業費	1. 事業費	1. 管理運営費	126,199	130,276	△ 4,077
76 ・ 77			2. 施設整備費	51,431	30,793	20,638

( )内は前年度予算額

対前年度 伸 率 (C)/(B)	説 明	
%	千円	
3.0	<p>一般管理費 60,747 ( 58,994 )</p> <p>ア. 一般管理費 57,885 ( 57,067 )</p> <p>イ. 排水設備普及費 435 ( 435 )</p> <p>ウ. 公課費 2,427 ( 1,492 )</p> <p>〔 関連歳入 ( 1 ) 農業集落排水事業収入 445 〕</p> <p>排水処理施設用地使用料 1</p> <p>税外収入延滞金 1</p> <p>水洗便所改造資金 430</p> <p>その他の雑入 13</p>	
△ 3.1	<p>1. 一般職職員給与費等 29,803 ( 35,055 )</p> <p>一般職職員・4人 29,803 ( 35,055 )</p> <p>2. 一般管理費 96,396 ( 95,221 )</p> <p>ア. 一般管理費 95,961 ( 94,422 )</p> <p>イ. 排水設備普及費 435 ( 435 )</p> <p>▲ 公課費 - ( 364 )</p> <p>〔 関連歳入 ( 2 ) 漁業集落排水事業収入 455 〕</p> <p>排水処理施設用地使用料 1</p> <p>税外収入延滞金 1</p> <p>水洗便所改造資金 430</p> <p>その他の雑入 23</p>	
67.0	<p>単独事業 51,431 ( 30,793 )</p> <p>弘地区 他</p> <p>〔 関連歳入 ( 2 ) 漁業集落排水事業収入 3,000 〕</p> <p>漁業集落排水事業債 3,000</p>	

予算案 説明書 ページ	款	項	目	令和3年度 予 算 額 (A)	令和2年度 予 算 額 (B)	差引増減(△) (A)－(B) (C)
その二	3. 公債費	1. 公債費	1. 元 金	千円 212,221	千円 209,031	千円 3,190
2. 利 子			18,981	21,532	△ 2,551	
3. 公債諸費			31	396	△ 365	
78 ・ 79	4. 予備費	1. 予備費	1. 予 備 費	200	200	-
歳 出 合 計				510,050	474,232	35,818

( )内は前年度予算額

対前年度 伸 率 (C)/(B)	説 明
%	<div style="text-align: right;">千円</div> 元金 212,221 ( 209,031 ) ア. 農業集落排水事業 126,584 ( 123,319 ) イ. 漁業集落排水事業 85,637 ( 85,712 )
△ 11.8	長期債利子 18,981 ( 21,532 ) ア. 農業集落排水事業 11,793 ( 13,612 ) イ. 漁業集落排水事業 7,188 ( 7,920 )
△ 92.2	市債の借入れ及び償還に要する経費 31 ( 396 ) ア. 農業集落排水事業 14 ( 189 ) イ. 漁業集落排水事業 17 ( 207 )
-	
7.6	

○ 中央卸売市場特別会計  
(歳入)

予算案 説明書 ページ	款	項	目	令和3年度 予 算 額 (A)	令和2年度 予 算 額 (B)	差引増減(△) (A)－(B) (C)
その二				千円	千円	千円
82	1. 事業収入	1. 事業収入	1. 中央卸売市場 事業収入	1,600,327	1,707,263	△ 106,936
	2. 使用料及び 手数料	1. 使用料	1. 総務使用料	879	772	107
	3. 国庫支出金	1. 国庫補助金	1. 漁港整備費 補助金	50,000	289,400	△ 239,400
83	4. 県支出金	1. 県補助金	1. 漁港整備費 補助金	4,500	26,046	△ 21,546
	5. 財産収入	1. 財産運用 収入	1. 財産貸付 収入	17,174	17,174	—
			2. 利子及び 配当金	19,729	50,485	△ 30,756
		2. 財産売払 収入	1. 物品売払 収入	1	1	—

( )内は前年度予算額

対前年度 伸 率 (C)/(B)	説 明	
△ 6.3	施設使用料	<div style="text-align: right;">千円</div> 1,600,327 ( 1,311,286 ) 鮮 魚 937,023 ( 884,460 ) 青 果 416,600 ( 263,968 ) 食 肉 246,704 ( 162,858 )  ▲卸売業者市場使用料 - ( 395,574 )  ▲仲卸業者市場使用料 - ( 403 )
13.9	庁舎等使用料	
△ 82.7	水産基盤整備事業補助金	
△ 82.7	水産基盤整備事業補助金	
-	土地貸付収入	
△ 60.9	市債管理基金利子収入	
-	物品売払収入	

予算案 説明書 ページ	款	項	目	令和3年度 予 算 額 (A)	令和2年度 予 算 額 (B)	差引増減(△) (A)－(B) (C)
その二				千円	千円	千円
83	6. 繰 入 金	1. 一 般 会 計 繰 入 金	1. 一 般 会 計 繰 入 金	2,106,186	1,924,706	181,480
84	7. 繰 越 金	1. 繰 越 金	1. 繰 越 金	1	1	—
	8. 諸 収 入	1. 延滞金及び 加算金	1. 延滞金及び 加算金	1	1	—
		2. 納 付 金	1. 納 付 金	2,636	2,330	306
		3. 保険料収入	1. 保 険 料 収 入	4,134	3,695	439
		4. 預 託 金 元 利 収 入	1. 市 場 預 託 金 元 利 収 入	641,200	650,000	△ 8,800
85		5. 公 金 預 入 利 子	1. 公 金 預 入 利 子	1	1	—
		6. 雑 入	1. 雑 入	652,072	692,914	△ 40,842
	9. 市 債	1. 市 債	1. 企 業 債	1,416,000	563,000	853,000
歳 入 合 計				6,514,841	5,927,789	587,052



対前年度 伸 率 (C)/(B)	説 明		
%			千円
9.4	一般会計からの繰入金		
-	前年度繰越金		
-	税外収入延滞金		
13.1	健康保険料		
11.9	1. 雇用保険料収入	148 ( 135 )	
	2. 厚生年金保険料収入	3,986 ( 3,560 )	
△	1.4	市場金融資金	
-	公金預入利子		
△	5.9	1. 通 話 料	1 ( 1 )
		2. 電 気 料	276,652 ( 279,952 )
		3. 水道料等	234,549 ( 235,314 )
		4. その他の雑入	140,870 ( 177,647 )
151.5	1. 市場建設債	1,116,000 ( 373,000 )	
		鮮 魚	952,000 ( 191,000 )
		青 果	26,000 ( - )
		食 肉	138,000 ( 182,000 )
	2. 資本費平準化債	300,000 ( 190,000 )	
9.9			

## (歳 出)

予算案 説明書 ページ	款	項	目	令和3年度 予 算 額 (A)	令和2年度 予 算 額 (B)	差引増減(△) (A) - (B) (C)
その二				千円	千円	千円
86 ↳ 89	1. 総 務 費	1. 総務管理費	1. 管 理 運 営 費	2,090,877	2,104,034	△ 13,157
88 ↳ 91			2. 施 設 維 持 費	210,144	344,086	△ 133,942
90 ・ 91			3. 市 場 金 融 資 金	641,200	650,000	△ 8,800
			4. 市 債 管 理 基 金 積 立 金	19,729	50,485	△ 30,756

( )内は前年度予算額

対前年度 伸 率 (C)/(B)	説 明		
△ 0.6	1. 一般職職員給与費等 ・一般職職員 ・ 29人 ・会計年度任用職員 ・ 15人  2. 一般管理運営費 ・光熱水費（鮮魚市場・青果市場・食肉市場） ・委託料（鮮魚市場・青果市場） ・と畜場管理運営費 ・鮮魚市場活性化事業 ・鮮魚市場構内運搬特殊自動車電動化推進事業 ・青果市場専有施設整備等利子補給等補助金 ・青果市場活性化事業 ・RPAによる取引結果等の公表 ・卸売業者等の財務検査業務委託 ・鮮魚市場取引予定・結果公表システム構築(投資) ・その他 ▲ 青果市場構内運搬特殊自動車電動化推進事業 ▲ BCP(事業継続計画)策定事業 ▲ 鮮魚市場施設の機能更新・向上計画検討業務  ( 関連歳入 ( 2 ) 使用料及び手数料 庁舎等使用料 ( 5 ) 財産収入 物品売払収入 ( 8 ) 諸収入 電気料、水道料等	千円 324,388 ( 320,025 ) 270,333 ( 273,175 ) 54,055 ( 46,850 )  1,766,489 ( 1,784,009 ) 600,413 ( 604,342 ) 558,411 ( 546,279 ) 200,000 ( 200,000 ) 11,925 ( 11,925 ) 3,170 ( 3,545 ) 19 ( 710 ) 7,044 ( 8,921 ) 219 ( - ) 1,702 ( - ) 3,240 ( - ) 380,346 ( 378,964 ) - ( 2,726 ) - ( 6,149 ) - ( 20,448 )  879 1 658,844	
△ 38.9	施設維持管理費 ・市場の施設維持 等  ・食肉市場維持管理等業務委託	210,144 ( 344,086 ) 110,653 ( 232,532 )  99,491 ( 111,554 )	
△ 1.4	市場金融資金 ・市場金融資金 鮮 魚 180,000 ( 180,000 ) 青 果 120,000 ( 120,000 ) 食 肉 20,000 ( 20,000 )  ・集荷対策金融資金 食 肉 312,000 ( 312,000 )  ・福岡市中央卸売市場移転業者融資金 青 果 9,200 ( 18,000 )  ( 関連歳入 ( 8 ) 諸収入 市場金融資金	641,200 ( 650,000 ) 320,000 ( 320,000 ) 180,000 ( 180,000 ) 120,000 ( 120,000 ) 20,000 ( 20,000 )  312,000 ( 312,000 )  9,200 ( 18,000 )  641,200	
△ 60.9	市債管理基金積立金  ( 関連歳入 ( 5 ) 財産収入 市債管理基金利子収入	19,729	

予算案 説明書 ページ	款	項	目	令和3年度 予 算 額 (A)	令和2年度 予 算 額 (B)	差引増減(△) (A) - (B) (C)
その二				千円	千円	千円
90 ・ 91	2. 建設費	1. 建設費	1. 市場建設費	1,232,468	713,262	519,206
92 ・ 93	3. 公債費	1. 公債費	1. 元 金	2,171,908	1,885,742	286,166
			2. 利 子	146,574	176,150	△ 29,576
			3. 公債諸費	1,741	3,830	△ 2,089
	4. 予備費	1. 予備費	1. 予備費	200	200	—
歳 出 合 計				6,514,841	5,927,789	587,052

( )内は前年度予算額

対前年度 伸 率 (C)/(B)	説 明	
72.8	市場建設事業費 ア.鮮魚市場 ・鮮魚市場高度衛生管理整備事業 ・鮮魚市場設備改良工事 ・鮮魚市場の機能更新・向上事業 イ.青果市場 青果市場設備改良工事 ウ.食肉市場 食肉市場設備改良工事  ( 3 ) 国庫支出金 水産基盤整備事業補助金 ( 4 ) 県支出金 水産基盤整備事業補助金 ( 9 ) 市債 市場建設債	千円 1,232,468 ( 713,262 ) 1,068,094 ( 531,262 ) 91,311 ( 438,505 ) 507,213 ( 92,757 ) 469,570 ( - ) 26,324 ( - ) 26,324 ( - ) 138,050 ( 182,000 ) 138,050 ( 182,000 )  50,000 4,500 1,116,000
15.2	長期債元金償還金 ( 9 ) 市債 資本費平準化債	300,000
△ 16.8	長期債利子	
△ 54.5	市債の借入れ及び償還に要する経費	
—		
9.9		

(令和3年度提出に係る債務負担行為)

事 項	限度額	前年度末までの支出(見込)額	
		期間	金額
鮮魚市場の機能更新・向上事業	千円 111,150	-	千円 -

当該年度以降 の支出予定額		左の財源内訳			
		特定財源			一般財源又は 当該事業財源
期間	金額	国県支出金	地方債	その他	
	千円	千円	千円	千円	千円
令和4年度	111,150	-	111,000	-	150

## ※参考資料

### 農林水産局予算額の推移

(注)上段は歳出, 下段( )書は歳入

#### (一般会計)

款・項	平成29年度		平成30年度	
	予算額	対前年度比	予算額	対前年度比
(6) 農林水産業費	9,358,494 ( 4,548,211 )	96.2 ( 96.1 )	8,119,783 ( 3,277,094 )	86.8 ( 72.1 )
1. 農林業費	2,340,291 ( 1,324,446 )	89.4 ( 89.9 )	1,982,290 ( 958,421 )	84.7 ( 72.4 )
2. 農地費	857,059 ( 338,838 )	89.4 ( 75.8 )	815,014 ( 263,321 )	95.1 ( 77.7 )
3. 水産業費	3,615,637 ( 2,884,927 )	102.4 ( 102.6 )	2,807,679 ( 2,055,352 )	77.7 ( 71.2 )
4. 市場費	2,545,507 ( - )	97.3 ( - )	2,514,800 ( - )	98.8 ( - )
(9) 都市計画費 (公園費)	110,662 ( 8,733 )	104.1 ( 93.5 )	104,585 ( 7,557 )	94.5 ( 86.5 )
(13) 災害復旧費 (農林水産施設災害復旧費)	1,000 ( - )	100.0 ( - )	3,000 ( - )	300.0 ( - )
一般会計 合計	9,470,156 ( 4,556,944 )	96.3 ( 96.1 )	8,227,368 ( 3,284,651 )	86.9 ( 72.1 )

#### (特別会計)

集落排水事業	648,044 ( 339,161 )	105.3 ( 110.1 )	645,471 ( 320,395 )	99.6 ( 94.5 )
中央卸売市場	10,692,535 ( 8,147,028 )	122.3 ( 133.0 )	17,803,249 ( 15,288,449 )	166.5 ( 187.7 )

(注)特別会計の歳入は、一般会計からの繰入金を除く事業収入等の額

農林水産局 合計	20,810,735	108.4	26,676,088	128.2
----------	------------	-------	------------	-------



(単位:千円・%)

令和元年度		令和2年度		令和3年度	
予算額	対前年度比	予算額	対前年度比	予算額	対前年度比
8,329,398	102.6	8,077,365	97.0	7,996,399	99.0
( 3,317,432 )	( 101.2 )	( 3,328,544 )	( 100.3 )	( 3,160,590 )	( 95.0 )
2,184,316	110.2	2,262,422	103.6	2,266,907	100.2
( 1,009,115 )	( 105.3 )	( 996,492 )	( 98.7 )	( 996,181 )	( 100.0 )
985,371	120.9	1,208,923	122.7	1,067,786	88.3
( 326,941 )	( 124.2 )	( 325,494 )	( 99.6 )	( 252,393 )	( 77.5 )
2,800,887	99.8	2,681,314	95.7	2,555,520	95.3
( 1,981,376 )	( 96.4 )	( 2,006,558 )	( 101.3 )	( 1,912,016 )	( 95.3 )
2,358,824	93.8	1,924,706	81.6	2,106,186	109.4
( - )	( - )	( - )	( - )	( - )	( - )
125,508	120.0	98,664	78.6	98,505	99.8
( 8,457 )	( 111.9 )	( 8,457 )	( 100.0 )	( 8,082 )	( 95.6 )
3,000	100.0	1,000	33.3	1,000	100.0
( - )	( - )	( - )	( - )	( - )	( - )
8,457,906	102.8	8,177,029	96.7	8,095,904	99.0
( 3,325,889 )	( 101.3 )	( 3,337,001 )	( 100.3 )	( 3,168,672 )	( 95.0 )

626,078	97.0	474,232	75.7	510,050	107.6
( 257,374 )	( 80.3 )	( 48,636 )	( 18.9 )	( 48,598 )	( 99.9 )
6,812,187	38.3	5,927,789	87.0	6,514,841	109.9
( 4,453,363 )	( 29.1 )	( 4,003,083 )	( 89.9 )	( 4,408,655 )	( 110.1 )

15,896,171	59.6	14,579,050	91.7	15,120,795	103.7
------------	------	------------	------	------------	-------

## 農林水産局予算案(14ヵ月予算案)

※14ヵ月予算は令和3年2月補正と3年度当初予算の合算

区 分	令和2年度 (A)	令和3年度 (B)	差引き増減額 (B-A)	14ヵ月予算 (C)	差引き増減額 (C-A)
一般会計	8,177,029	8,095,904	△ 81,125	8,268,252	91,223
集落排水事業 特別会計	474,232	510,050	35,818	510,050	35,818
中央卸売市場 特別会計	5,927,789	6,514,841	587,052	6,706,026	778,237
局 計	14,579,050	15,120,795	541,745	15,484,328	905,278

以下余白

余 白

## 2. 条例案

### 議案第90号

#### 福岡市中央卸売市場業務条例の一部を改正する条例案

#### 1 改正理由

鮮魚市場の高度衛生管理整備事業で、魚函倉庫棟1階卸売場及び突堤東卸売場を閉鎖型卸売場棟とする整備を行い令和3年4月から供用開始することに伴い、卸売業者売場使用料の改正を行うもの。

#### 2 改正内容

別表第3（鮮魚市場施設使用料）の「卸売業者売場使用料（西卸売場棟の卸売業者売場に係るものを除く。）」及び「西卸売場棟使用料」の「卸売業者売場使用料」の金額を1月1平方メートルにつき435円から460円に改正する。

#### 3 施行期日

令和3年4月1日

#### 4 新旧対照表

現行				改正後（案）			
別表第3 鮮魚市場施設使用料				別表第3 鮮魚市場施設使用料			
種別		単位	金額	種別		単位	金額
卸売業者売場使用料 （西卸売場棟の卸売業者売場に係るものを除く。）		1月1平方メートルにつき	435円	卸売業者売場使用料 （西卸売場棟の卸売業者売場に係るものを除く。）		1月1平方メートルにつき	460円
西卸売場棟使用料	卸売業者売場使用料	1月1平方メートルにつき	435円	西卸売場棟使用料	卸売業者売場使用料	1月1平方メートルにつき	460円

## 5 参考

### 鮮魚市場施設使用料(卸売業者売場使用料)の算定について

#### ■償却費算出

(単位:千円)

区分	整備費用等	負担内訳			耐用年数 (年) B	償却費 A/B
		国・県補助金	開設者負担	利用者負担 A		
魚函倉庫棟1階卸売場	539,744	371,137	98,462	70,146	37.2	1,886
突堤東卸売場	746,040	513,834	136,409	95,797	37.2	2,575
計	1,285,784	884,971	234,871	165,942	37.2	4,461

※金額は千円未満を四捨五入しているため、内訳と計が一致しない場合がある。

#### ■条例上の使用料算定

(単位:千円)

区分	使用料によってまかなうべき年額			
	償却費	修繕費	保険料	計
魚函倉庫棟1階卸売場	1,886	1,059	54	2,999
突堤東卸売場	2,575	1,464	75	4,114
計	4,461	2,523	129	7,113

$$7,113 \text{ 千円} \div 21,217\text{m}^2 \div 12\text{ヵ月} \div 1.1 =$$

(卸売場全体面積)                      (消費税率)

<b>25 円/m<sup>2</sup></b>
---------------------------

※使用料増額分

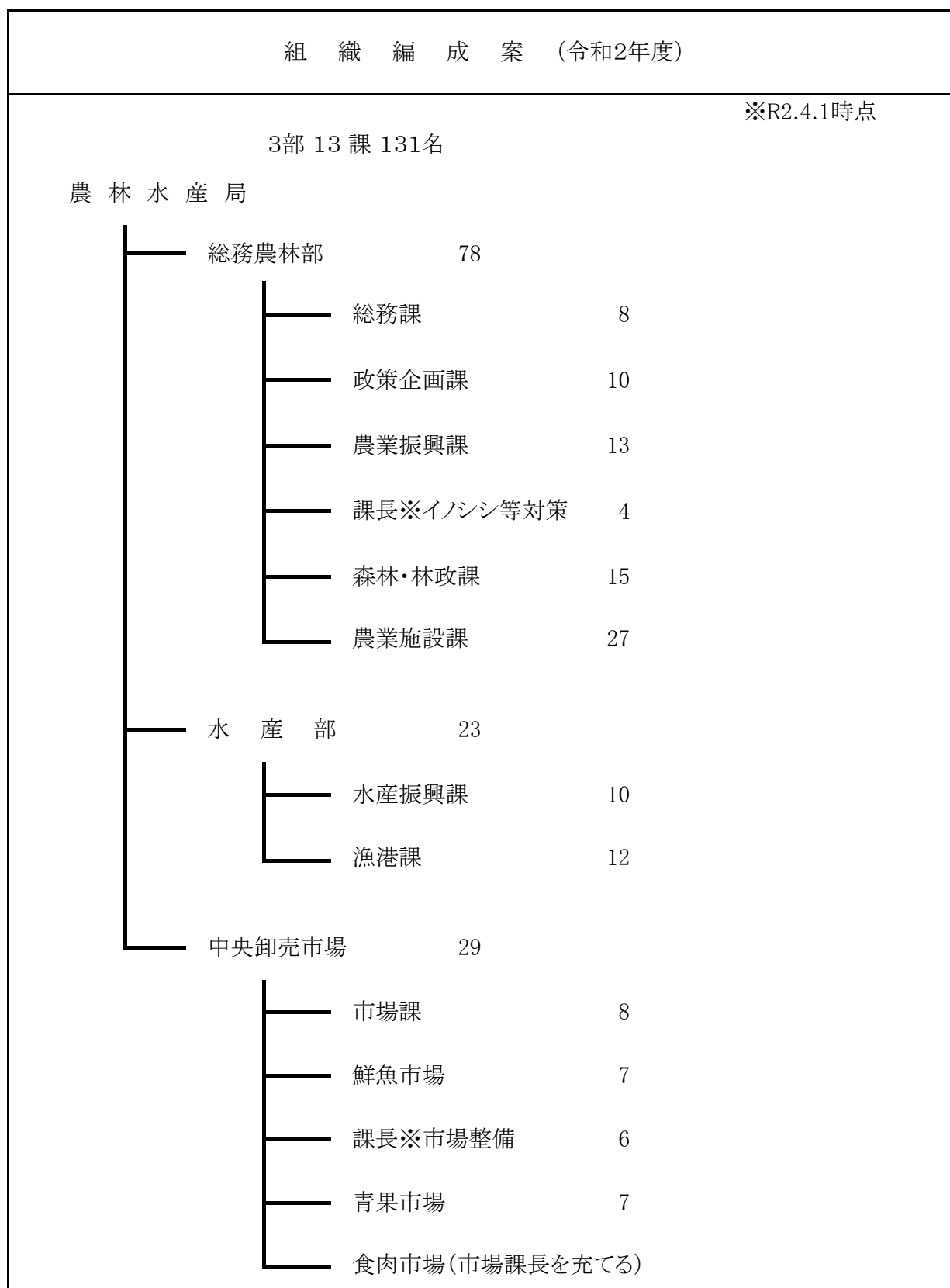
$$435 \text{ 円} + 25 \text{ 円} =$$

(現行の条例上の額)

<b>460 円/m<sup>2</sup></b>
----------------------------

※条例改正額

### 3. 組織編成案



組 織 編 成 案 (令和3年度)

※R3.4.1時点

3部 13 課 133名

農 林 水 産 局

