

市政記者各位

令和3年4月7日

福岡マラソン2021参加ランナーを募集します！！

4月19日(月)から、福岡マラソン2021の参加ランナー募集を開始します。

今大会も「**一般枠**」のほか、2017年大会から3大会連続で落選した人を優先する「**連続落選者枠**」500人、福岡市・糸島市の両市民を対象とした「**市民枠**」2,000人、福岡市または糸島市に10万円以上の寄付をすると抽選なしで出走できる「**ふくおかスポーツ応援ランナー枠**」200人(先着)を設けています。

10人以上のボランティアグループには1人分の「**グループボランティア出走枠**」を100人(先着)に提供します。

また、前回大会に引き続き「**障がい者チャレンジ応援プロジェクト**」を実施します。

つきましては、当日の取材と広報へのご協力をよろしくお願いいたします。

■ランナー募集スケジュール

- 4月19日(月)10時 募集開始 ※別紙「ランナー募集要項」参照
障がい者チャレンジ応援プロジェクトも同時募集
※別紙「チャレンジ応援プロジェクト募集案内」参照
- 5月24日(月)20時 申込締切
- 7月2日(金) 抽選結果通知



福岡マラソン2021における新型コロナウイルス感染症対策

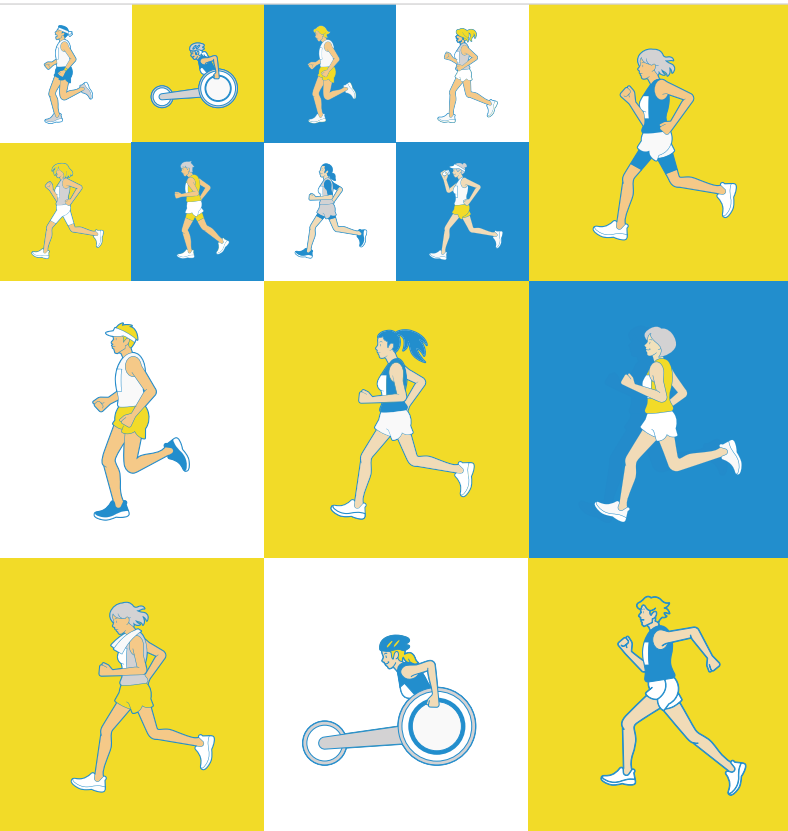
ランナー、ボランティア、スタッフなど全ての大会参加者に、体調管理・検温・消毒・マスク着用を徹底するほか、ランナーのエントリーを国内在住者に限定し、応援者が密集する場所では応援自粛区域を設けるなどの対策を実施してまいります。

感染症対策の詳細は、「ランナー募集要項」5～6頁をご覧ください。

※本件につきましては、伊都国記者会へもお知らせしております。

<p>【リリース内容のお問い合わせ先】 福岡マラソン実行委員会事務局 担当:的野、牛嶋 電話:711-4676 FAX:733-5595</p>	<p>【申込に関するお問い合わせ】 福岡マラソンエントリーセンター 電話:092-409-7320 【大会に関するお問い合わせ】 福岡マラソン総合コールセンター 電話:092-711-4422</p>
--	--

福岡マラソン2021[11.14日開催]ランナー募集!4.19月▶5.24月



人をつなぐ。まちをつなぐ。未来へつなぐ。



福岡マラソン FUKUOKA MARATHON 2021



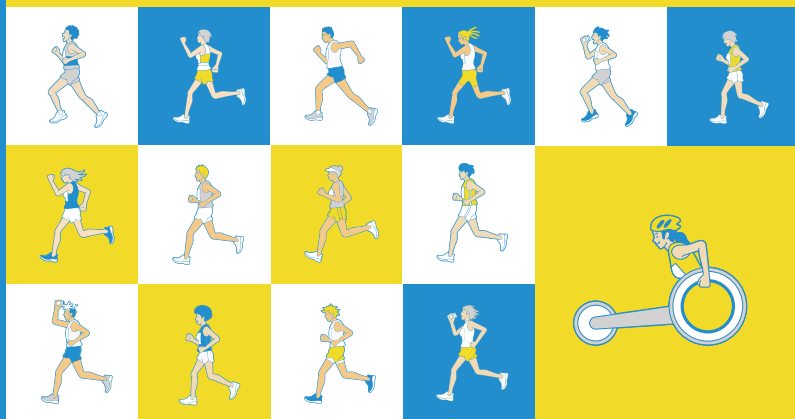
もう一度、
ランナーに
なろう。



ランナー募集!

4.19 MON ▶ 5.24 MON

マラソン | 車いす競技(5.2km) | ファンラン(5.2km)



11月14日(日)開催!

大会当日11/14(日)は ノーマイカーデー
自家用車のご利用はお控えください。

主催 福岡市、糸島市、一般財団法人福岡陸上競技協会 共催 株式会社西日本新聞社 企画・運営 福岡マラソン実行委員会 主管 一般財団法人福岡陸上競技協会 運営協力 福岡市陸上競技協会 特別後援 九州朝日放送株式会社、株式会社朝日新聞社 後援 福岡県/福岡県教育委員会/福岡市教育委員会/糸島市教育委員会/(公財)福岡市スポーツ協会/糸島市体育協会/福岡市障がい者スポーツ協会/福岡市スポーツ推進委員会/(特非)福岡市レクリエーション協会/福岡市女性スポーツ活動団体連絡協議会/福岡商工会議所/糸島市商工会/(一社)福岡青年会議所/We Love天神協議会/(公財)福岡観光コンベンションビューロー/(一社)糸島市観光協会/(一社)福岡市医師会/(一社)糸島医師会/日本赤十字社福岡県支部/NPO法人福岡地域救急医療連携推進協会/福岡市自治協議会等7区会長会/糸島市行政区長会/福岡北九州高速道路公社/(一社)福岡県バス協会/(一社)福岡市タクシー協会/(公社)福岡県トラック協会/九州旅客鉄道株式会社/西日本鉄道株式会社/昭和自動車株式会社/福岡市議会マラソン議連/福岡ランナースクラブネットワーク/(一社)日本スロージョギング協会/福岡マラソン糸島協力会<順不同>

GOLD SPONSOR



OFFICIAL VOLUNTEER SPONSOR



協賛企業募集のお知らせ

福岡マラソン実行委員会は、大会の開催趣旨に賛同の上、ご協力いただける企業や団体等を募集します。ご協賛の詳細については、福岡マラソン総合コールセンター(P7参照)までお問い合わせください。

福岡マラソン2021 募集要項

●開催日時

大会当日	2021年11月14日(日) ※雨天決行
スタート時間	8:10 ▶▶▶ 車いす競技スタート 8:20 ▶▶▶ マラソン/ファンランスタート
スタートエリア	福岡市中央区天神(渡辺通り天神交差点付近)
ランナー受付	会場:福岡市役所 西側ふれあい広場
1日目	11月12日(金)12:00~20:00
2日目	11月13日(土)10:00~20:00

●競技規則

2021年度日本陸上競技連盟競技規則及び本大会規定による。

●種目・定員・制限時間・参加料

		エントリー区分	定員*	制限時間	参加料
マラソン (42.195km)	登録の部 一般の部	個人 グループ	12,000人	7時間	14,800円
	車いす競技 (5.2km)	高校生以上 中学生	20人	30分	3,300円 2,200円
ファンラン (5.2km)	高校生以上 中学生	個人 グループ	2,000人	65分	3,800円 2,200円

- ※ 定員には抽選枠、先着枠の人数を含みます。
①制限時間は号砲を基準とします。
②グループエントリーでのお申込みは2~10名となります。
抽選になった場合はメンバー全員が当選または落選となります。

●参加資格

国内居住者に限ります。

- (1) マラソン
2003年(平成15年)4月1日以前に生まれた方(高校生を除く)
① 登録の部/2021年度日本陸上競技連盟登録競技者
② 一般の部/日本陸上競技連盟未登録者等
③ ①②共に6時間45分以内に完走できる方
- (2) 車いす競技
身体障害者手帳を所持する車いす使用者で、かつレース仕様車(日本パラ陸上競技連盟競技規則による)で30分以内に完走できる中学生以上の方
- (3) ファンラン
50分以内に完走できる中学生以上の方

●伴走等について

- ① マラソン及びファンランでは障がいのある方(身体障害者手帳または療育手帳等をお持ちの方)で単独走行が困難な方は伴走者及びガードランナーをそれぞれ1人つけることができます(盲導犬の伴走はできません)。ただし、登録の部の参加者がガードランナーをつけた場合、福岡陸上競技協会の記録証明書を発行することはできません。
② マラソン及びファンランでは車いすでの参加はできません。
③ マラソンの伴走者は20km地点で交代することができます。
●障がいの者のチャレンジ応援については、大会HPを参照してください。

●コース

- (1) マラソン
福岡市の中心地(渡辺通り天神交差点付近)から糸島市(交流プラザ志摩館付近)へのワンウェイコース<日本陸上競技連盟公認コース>
- (2) 車いす競技及びファンラン
福岡市の中心地(同上)から福岡市博物館付近へのワンウェイコース
- ※参加者の手荷物(受付時にお渡しする手荷物袋に入るもの)はスタート会場から各フィニッシュ会場まで主催者が搬送します。交通事情により手荷物の到着が遅れることがあります。
※各フィニッシュ会場からはシャトルバスや公共交通機関をご利用ください。

●スタート整列

- (1) 安全でスムーズなスタート運営を行うために、マラソンのスタートブロックは申込の際に申告された予想タイム及び実績タイム(予想タイムが3時間未満の方のみ)を参考にして設定します。
- (2) 事務局で照会させていただく場合がありますので、実績タイム等は正確に申告してください。申告に不備がある方は、後方ブロックとなる場合があります。
- (3) グループエントリーの場合も各々の申告タイムで整列していただきます。
- (4) ファンランのスタート整列は最後尾ブロックとなります。

●関門

交通・警備、競技運営上、下記の地点に関門を設けます。関門手前でも、主催者が次の関門の閉鎖時刻までに到達できないと判断したときや、競技続行不可能と判断したときは、競技中止を指示します。競技中止となった場合は、係員の指示に従って収容バスに乗りしてください。

【マラソン】

場所	距離	閉鎖時刻
1 百道中央公園	5.3km	9:25
2 小戸西交差点手前	9.9km	10:09
3 今宿駅前交差点先	14.3km	10:52
4 九州大学伊都キャンパス	19.8km	11:44
5 今津運動公園	25.0km	12:33
6 北崎小学校	29.8km	13:20
7 昭和バス西浦待機所	32.9km	13:50
8 伊牟田交差点手前	36.9km	14:28
9 吉田三叉路手前	40.1km	14:59
— フィニッシュ	42.195km	15:20

【車いす競技】

場所	距離	閉鎖時刻
1 福祉センター交差点先	0.8km	8:15
— フィニッシュ	5.2km	8:40

【ファンラン】

場所	距離	閉鎖時刻
— フィニッシュ	5.2km	9:25

●表彰

- (1) マラソン
①総合表彰:男女各1~8位
②年代別表彰:男女各1~3位
[年代区分:24歳以下、25歳以上29歳以下、以降同様に74歳まで5歳刻み、75歳以上]
※完走証(記録記載あり)はWEB発行とします。
※登録の部完走者のうち希望者に記録証(有料)を当日発行します。
- (2) 車いす競技
①総合表彰:男女各1~3位
②ジュニア(中学生)表彰:1~3位
※完走証(記録は各自記載)はWEB発行とします。
- (3) ファンラン
表彰及び記録計測は行いません。完走証(記録記載なし)はWEB発行とします。
※マラソン及び車いす競技の表彰式は行わず、賞状等は後日送付予定。

●注意事項

- 【健康管理】
大会参加にあたっては十分なトレーニングと体調への万全の配慮を行い、自己責任で参加してください。なお、主催者が競技続行に問題あると判断した場合は、競技中止等の指示に従ってください。
- 【ランナーストップ】
大会中、事故や火災などの緊急事態が発生した場合、緊急車両等がコース上を通行します。その際はスタッフの指示により一時競技を停止することがあります。
- 【仮装等について】
(1) マラソン登録の部への仮装による参加は一切認めません。
(2) その他の種目においても「法令や公序良俗に反する」「自身や他人に危険を及ぼす」「他者を不快にさせる」仮装は禁止します(禁止例は大会HPを必ず確認してください)。主催者がこれに該当すると判断した場合は大会への参加を認めず、レース開始後であっても競技中止を指示します。異議は一切認めません。
(3) 主催者が表示するものを除き、広告目的で企業名や商品名等を意味する図案及び商標等を身に着けたり、表示して参加することはできません。

●個人情報・肖像権について

- (1) 主催者は個人情報の保護に関する法律及び関連法令等を遵守し、主催者の個人情報保護方針に基づき、個人情報を取り扱います。個人情報は大会参加者へのサービス向上を目的に、参加案内や関連情報の通知、大会協賛・協力・関係団体からのサービスの提供、記録発表(ランキング等)、アンケート調査等に利用します。
※大会プログラム及びアスリートビブスに氏名を記載します。
※氏名、年代、タイム等の個人情報をインターネットで公開します。
※主催者またはエントリーセンターから申込に関する連絡をする場合があります。
※通過タイムサービスとして、ランナーズアップデート及び応援naviを活用します。
- (2) 大会中の映像・写真・記事・申込者の氏名、年齢、住所(国名、都道府県名または市区町村名)等のテレビ・ラジオ・新聞・雑誌・インターネット等の媒体への掲載権と肖像権は主催者に帰属します。また、主催者が承認した第三者が宣伝等の目的で宣伝材料、テレビ等の媒体に掲載することがあります。

●その他

- (1) 主催者は、主催者の責めによらない傷病、事故、紛失等について一切の責任を負いません。なお、主催者の責めがある場合でも故意または、重過失ではない限り、賠償責任は主催者が加入する保険の範囲を限度とします。
- (2) 大会会場には駐車場はありませんので、大会の参加にあたっては公共交通機関を利用してください。公共交通機関、道路事情による遅刻について主催者は一切責任を負いません。
- (3) 本大会は国内の関連する全ての法律を遵守し、実施するものとします。
- (4) 上記の他、大会に関しては主催者の指示に従ってください。
- (5) 本要項の内容は変更になる場合があります。変更があった場合は、大会ホームページで告知します。

申込規約

募集要項及び下記の項目に同意の上、お申し込みください。

- (1) 地震、風水害、荒天、積雪、事件、事故、疫病等、主催者の責めによらない事由で大会が中止となった場合、参加料については、中止までに要した経費等を差し引いた上で返金の有無及び金額を決定します。
- (2) 年齢、性別、記録及び市民枠における住所等の虚偽申告、同一人物による重複申込、申込本人以外の出場等の不正行為が発覚した場合は失格とし、参加料等の返金はいりません。
- (3) 自己都合による申込後の種目変更やキャンセルはできません。
- (4) キャンセルによる参加料の返金はいりません。
- (5) 期間外の申込は無効です。
- (6) インターネット機器・回線の不具合等による申込の遅れについて、主催者は一切責任を負いません。
- (7) 過去大会を含め申込内容、申込応募状況及び抽選結果の問い合わせ・照会等の回答は行いません。
- (8) 抽選結果については、申込者全員(グループエントリーは代表者のみ)にメールでお知らせします。
- (9) 登録したメールアドレス、宛先不備での通知不着・未着については、再確認は行いません。
- (10) 未成年者は保護者の同意を得て参加申込を行ってください。
- (11) 参加料等の領収書はマイページから印刷することができます。

参加料・手数料等

種目	申込方法	申込手数料	当選時			合計額
			参加料支払方法	参加料	決済手数料	
マラソン	インターネット	0円	クレジットカード決済 コンビニ決済	14,800円*1	814円*2	15,614円
車いす競技	インターネット	0円	クレジットカード決済 コンビニ決済	3,300円*1	220円*2	3,520円
			クレジットカード決済 コンビニ決済	2,200円*1	220円*2	2,420円
ファンラン	インターネット	0円	クレジットカード決済 コンビニ決済	3,800円*1	220円*2	4,020円
			クレジットカード決済 コンビニ決済	2,200円*1	220円*2	2,420円

ふくおかスポーツ応援募金

未来を担う子どもたちや市民がスポーツの魅力に触れる機会を増やすため、趣旨に賛同していただける方々に募金の協力をお願いするものです。この募金は、市民のスポーツ振興として、福岡マラソンに役立てます。

募金額 一口500円(任意)

当選後、参加料払込時に参加料に加算してご入金ください。

- ※ 参加申込の際に、募金協力の意向を確認させていただきます。
- ※ 意向確認後の変更及び入金後の返金はできません。予めご了承ください。
- ※ 領収書は発行いたしません。

*1 ふくおかスポーツ応援募金(一口 500円)にご協力していただける方、ニックネームアスリートピブス(P7参照 500円)をご希望の方は、参加料に加算して入金していただけます。

*2 参加料に*1の加算がある場合は支払総額に応じて次の通り手数料が変動します。
[支払総額4,000円以下:220円/4,001円以上:支払総額×5.5%]

エントリー枠について

抽選枠 1回の申込で最大3回の **当選チャンス!!** (下記のそれぞれの枠へ申し込む必要はありません。)

チャンス 1	チャンス 2	チャンス 3
連続落選者枠 マラソン(定員:500人) これまで連続して申し込んでいただいたにも関わらず落選された方を対象に、優先的に抽選を行います! 対象者 3大会(2017~2019大会)連続落選された方 申込方法 申込の際に「連続落選者」にチェックしてください。 その他 本抽選に漏れた方は市民枠(対象者のみ)・一般枠で再抽選を行います。グループエントリーは対象外です。	福岡・糸島市民枠 マラソン(定員:2,000人) 申込時の住所が福岡市・糸島市の方を対象に抽選を行います。 ※グループエントリーは全員が福岡市または糸島市に住所を有する必要があります。 ※本抽選に漏れた方は一般枠で再抽選を行います。	一般枠 マラソン・車いす競技・ファンラン マラソンについては、連続落選者枠・市民枠に漏れた方を含めて抽選を行います。 車いす競技・ファンランについては、申込者が定員を超えた場合に抽選を行います。

先着枠 条件を満たせば抽選を経ずに先着で出走権を得ることができます。

ふくおかスポーツ応援ランナー枠	グループボランティア出走枠
マラソン・車いす競技・ファンラン(先着:200人※全種目合計) 「ふくおか応援寄附(福岡市)」もしくは「糸島市ふるさと応援寄附」に、10万円以上の寄付をしていただける方は、抽選を経ずに出走することができます(全種目対象)。 申込先 総合コールセンター TEL 092-711-4422 ①福岡マラソン総合コールセンターに電話し、参加申込。 ②申込の際にコールセンターが案内する方法で期間内に寄付金をご入金ください。 ③寄付金入金確認後、ランナー情報入力及び参加料の入金のご案内をいたします。 ④参加料入金確認後、エントリー完了のメールを送付します。	マラソン(先着:100人) 大会当日(11月14日(日))に10名以上のボランティアとして参加されるグループに今大会の出走権1人分を提供します。 【条件】 ①グループボランティア参加申込の代表者は、18歳以上(高校生を除く)の方に限ります。 ②ボランティアは、中学生以上の方が参加できます。 ③出走者の参加資格は18歳以上(高校生を除く)の方となります。

申込から大会参加の流れ

抽選枠 (連続落選者枠、福岡・糸島市民枠、一般枠)

4月19日(月)10:00から 申込受付開始

インターネットによる申込

<http://f-marathon.jp/>



先着枠 (ふくおかスポーツ応援ランナー枠)

4月19日(月) 申込受付開始

総合コールセンターにて受付 ※先着200人

5月24日(月)20:00まで 申込締切

7月2日(金) メールにて抽選結果通知

グループエントリーの場合は代表者にのみ通知します。

7月16日(金) 参加料入金期限

当選者は参加料を期限までに入金してください。
入金がない場合、当選は無効になります。
支払方法に応じて支払手数料が必要となります。

8月6日(金) 申込締切

定員に達し次第申込受付終了となります。
入金確認後、総合コールセンターより
参加決定のご連絡をいたします。

10月中旬
(大会約1ヶ月前)

アスリートビブス引換証送付

(メールにて送付※グループエントリーの場合は代表者にのみ送付)

11月12日(金)・13日(土)
ランナー受付
EXPO

日 時 11月12日(金)12:00~20:00
13日(土)10:00~20:00

会 場 福岡市役所西側ふれあい広場(福岡市中央区天神1-8-1)

- 大会当日の受付は行いません。
- 受付時に身分証明書等により本人確認を行います。(代理受付不可)
- グループエントリーで申し込まれた方や伴走者の方も**各自受付が必要**です。
- アスリートビブスセット、参加賞等をお渡します。

11月14日(日)
大会当日

スタート時間 8:10 車いす競技 / 8:20 マラソン・ファンラン

スタートエリア 福岡市中央区天神(渡辺通り天神交差点付近)

マナーアップ宣言!!

- ① 交通ルールを守り、夜間の練習をするときなどは反射板を装着するなど、事故の防止対策を行いましょう。
 - ② 練習で、付近の店舗や路上に駐車するのはやめましよう。
 - ③ 練習中に出たごみは必ず持ち帰りましよう。
 - ④ 一般歩行者などの迷惑にならないように、思いやりを持った走行を心掛けましよう。
 - ⑤ 大会当日は、自身の体調を崩す可能性があるもの、他のランナーや応援者の迷惑になる仮装はやめましよう。
- ※ 仮装の禁止例、その他のルール・マナーについては、大会ホームページをご確認ください。

マナーアップに
努めましよう!!

FUKUOKA
MARATHON
MANNER UP!!

健康管理等についての注意事項

- 大会参加に関しては十分にトレーニングし、事前に健康診断を受診するなど、体調には万全の配慮をした上で、自己の責任で参加してください。
- 主催者は競技中の事故、傷病等については応急処置のみを行います。
- マラソンは準備を怠ると危険なスポーツです。「市民ランナーの安全10か条」等を参考に自己の責任において、しっかりと準備してください。

マラソンに取り組む市民ランナーの安全10か条

日本体力医学会ガイドライン検討委員会・
(公財)日本陸上競技連盟医事委員会

健康管理について

- ① 普段から十分な栄養と睡眠をとりましよう
- ② 喫煙習慣をやめましよう
- ③ メディカルチェックを毎年受けましよう
- ④ 生活習慣病がある方は、かかりつけ医とよく相談ましよう

レース完走に向けたトレーニング計画

- ⑤ 計画的なトレーニングをましよう
- ⑥ 気温、湿度に適したウエアの着用と、適切な水分補給をましよう
- ⑦ 胸部不快感、胸痛、冷や汗、フラツキなどがあれば、すぐに走るのを中断ましよう
- ⑧ 足、膝、腰などに痛みがあれば、早めに対応ましよう
- ⑨ 完走する見通しや体調に不安があれば、やめる勇気を持ちましよう
- ⑩ 心肺蘇生法を身につけましよう

大会参加に向けての心構え

大会当日[11/14(日)]は、ノーマイカーデー

大会当日はコース周辺で交通規制を実施ましよう。

自家用車のご利用はお控えください。

自家用車での送迎は周辺道路の渋滞の原因となりますので、絶対にしないでください。

各フィニッシュ会場周辺に駐車場はありません。

マラソンフィニッシュ会場からお帰りの際は、シャトルバスをご利用ください。

違法駐車は絶対にしないでください。

会場近隣の店舗や路上への駐車は、周辺住民の方に大変ご迷惑となります。

シャトルバスのご案内

※ シャトルバスについて詳細が決定次第、大会ホームページ等でお知らせいたしましよう。

① 無料シャトルバス

マラソンフィニッシュ会場発→JR筑前前原駅方面行き

降車場は糸島市役所(駅まで徒歩6分)
ランナー専用の無料シャトルバスとなります。

マラソンフィニッシュ会場から最寄駅(JR筑前前原駅)まで約3.5kmの距離があります。

② 有料シャトルバス

マラソンフィニッシュ会場発→天神・博多駅行き

天神(福岡市役所)・博多駅(筑紫口駐車場)まで、
ゆっくり座って移動できます。

事前
購入

ご乗車には事前販売の「有料シャトルバス乗車券」が必要です。

宿泊・シャトルバスに関するお問い合わせ

(株)JTB 福岡支店[問合せ窓口]

(株)JTBビジネストラנסフォーム

〒810-0072 福岡市中央区長浜1-1-35 新KBCビル5階

TEL 092-751-2102 (受付時間/9:30~17:30 ※土・日・祝日は除く)

E-mail fukuoka_run@jtb.com

※お問い合わせは6/25(金)からとなります。

※宿泊申し込みはエントリー抽選結果後、WEB(予定)にて受付となります。

※詳細は大会ホームページにてご案内いたしましよう。

福岡マラソン公式LINEアカウント

福岡マラソン公式LINEアカウントでは、大会に関する情報を発信していくほか、クーポン配信をしていきました。ぜひ「友だち追加」してください。

LINE ID@fukuoka-marathon



申込に関するお問い合わせ ※お問い合わせは4/12(月)からとなります。

福岡マラソンエントリーセンター

TEL 092-409-7320 (受付時間/10:00~17:00 ※土・日・祝日は除く)

以下の事項に該当する場合はご辞退ください

- ・体調がよくない場合(例:発熱・咳・咽頭痛などの症状がある場合)
- ・同居家族や身近な知人に感染が疑われる方がいる場合
- ・過去14日以内に政府から入国制限、入国後の観察期間を必要とされている国、地域等への渡航又は当該在住者との濃厚接触がある場合
- ・保健所から濃厚接触者と認められ、14日間の健康状態を観察する期間が経過していない場合



参加者は以下の事項を遵守してください

検温の実施

EXPO・大会当日は入場時の検温にご協力ください。

(37.5度以上の発熱が確認された場合は、参加できません。)



健康の管理

「体調管理チェックシート」による体調管理を実施してください。

(大会前1週間、大会後2週間)

マスクの着用

レース中以外はマスクを着用してください。

(スタート直前まではマスク着用)
フィニッシュ後はマスク着用



ごみの処理

ごみは各自でお持ち帰りください。

(使用済みマスクや鼻水、唾液などが付着したティッシュ等のごみは、ビニール袋に入れてお持ち帰りください。)



更衣室

- ・大会当日は着替えを済ませてからスタート会場へお越しください。
- ・更衣室内はマスクを着用し、会話は控え、更衣終了後は速やかに退出してください。
- ・こまめに手指消毒を行ってください。



ランナー向けシャトルバス

マスク着用・手指消毒のうえご乗車ください。
また、車内では不必要な会話は控えてください。

応援される方は以下の事項を遵守してください

- ・スタート、5.2kmフィニッシュ、今宿駅、西都1丁目交差点、マラソンフィニッシュの周辺は混雑が予想されますので、応援自粛エリアとします。このエリアでの応援はご遠慮ください。
- ・応援する際は、一定の距離を取り、必ずマスクを着用してください。
- ・大声での声援やハイタッチはご遠慮ください。

大切なお知らせ

「おもてなしエリア」はランナー専用となります

今大会では、5.2kmフィニッシュ会場及びマラソンフィニッシュ会場の「おもてなしエリア」はランナー専用となります。

応援者向けの無料シャトルバスはありません

JR筑前前原駅前付近発⇒マラソンフィニッシュ会場行きの無料シャトルバスは運行いたしません。



新型コロナウイルス感染症予防対策に係る申込規約

※下記の項目に同意の上、お申し込みください。

本大会は、(公財)日本陸上競技連盟が定めた「ロードレース再開についてのガイドンス」をもとに、感染リスクを軽減させた中で開催いたします。

主催者(福岡市、糸島市、(一財)福岡陸上競技協会)は、参加ランナー、大会役員、競技役員、ボランティア、自主整理員をはじめ、大会開催地の住民の生命と健康を守り、新型コロナウイルスの感染症予防対策に全力で取り組みます。また、新型コロナウイルス感染状況および各関係機関からの要請等を踏まえ、今後も「福岡マラソン感染症対策部会」において随時検討を行い、感染症に関する最新情報に基づき内容を修正し、最適な対策を講じていきます。

本大会では、参加者および大会従事者が遵守すべき事項を明確にして、協力を求めます。新型コロナウイルス感染症予防対策に係る申込規約に同意いただけない場合は、他の参加者の安全確保等の観点から、参加取消又は、途中退場を求めることがあります。

●大会開催の前提条件

(1)緊急事態宣言が解除されていること。

- ①移動制限の解除。
- ②不要不急の外出自粛の解除。
- ③店舗営業自粛の解除。
- ④学校において部活動が認められている。

※ただし、緊急事態宣言発出中であっても、緊急事態宣言の要請内容にイベント開催の中止もしくは自粛が含まれていない場合は、大会の開催を検討します。開催にあたっては、開催地の各関係者等と感染防止に関する諸事項について十分に協議したうえで、示された条件等を踏まえ、感染リスクをできる限り軽減させる策を講じます。

(2)大会開催都市もしくは地域において、新型コロナウイルス感染症に関する診療体制が整っていること。また、緊急時の後方支援病院があること。

(3)本大会に関わる全ての人(参加ランナー、大会役員、競技役員、ボランティア、メディア、大会運営関係者など)の連絡先を把握し、健康状態の管理体制が整えられていること。

●参加者が遵守すべき事項

(1)以下の事項に該当する場合の参加は認められません。

- ◆体調がよくない場合(例:発熱・咳・咽頭痛などの症状がある場合)
- ◆同居家族や身近な知人に感染が疑われる方がいる場合
- ◆大会前14日以内に政府から入国制限、入国後の観察期間を必要とされている国、地域等への渡航又は当該在住者との濃厚接触がある場合
- ◆保健所から濃厚接触者と認められ、14日間の健康状態を観察する期間が経過していない場合

(2)マスクを持参すること。

※レース中以外はマスクを着用すること。また、スタート時に外したマスクは、ウエストポーチ等に入れて確実に持ち帰ること。

- (3)厚生労働省から提供されている、新型コロナウイルス接触確認アプリ(COCOA)や各地域で取り組まれている通知サービスを活用すること。
- (4)こまめな手洗い、アルコール等による手指消毒を実施すること。
- (5)他の参加者、大会従事者等との距離(できるだけ1m~2m)を確保すること(障がい者の誘導や介助を行う場合を除く)。
- (6)レース中に大きな声で会話などをしないこと。
- (7)ご家族やご友人などが応援する場合、**スタート**、**5.2kmフィニッシュ**、**今宿駅**、**西都1丁目交差点**、**マラソンフィニッシュ** 付近の応援自粛エリアでの応援をさせないこと。
- (8)ご家族やご友人などによる車での送迎等は、絶対にさせないこと。
- (9)感染防止のために主催者が決めたその他の措置や指示に従うこと。
- (10)大会前1週間、大会後2週間の体調管理チェックを実施すること。

- ①大会1週間前から体調管理を実施し「体調管理チェックシート(大会前)」に記録し、提出すること。
- ②大会終了後2週間を健康観察期間とし、「体調管理チェックシート(大会後)」に基づいた体調管理を実施すること。
- ③大会終了後2週間以内に発熱等の症状がある場合は、まずはかかりつけの医療機関等に電話等で相談してください。新型コロナウイルス感染症に係る検査対象となった場合は、速やかに主催者に報告すること。

●感染者、濃厚接触者、感染疑い者への対応

(1)感染者への対応

大会開催3週間前の時点、もしくはそれ以降にPCR検査もしくは抗原検査で陽性反応があった場合の参加は認められません。

(2)濃厚接触者への対応

保健所から濃厚接触者と認められた場合、参加は認められません。

ただし、14日間にわたり健康状態を観察する期間を経過し、症状が出ていない者は参加が認められます。

(3)感染疑い者への対応

大会開催3週間前の時点、もしくはそれ以降に感染疑い症状が発症していた場合の参加は認められません。

ただし、次の①および②の両方の条件を満たしている場合は参加が認められます。

- ①感染疑い症状の発症後に少なくとも8日が経過している(8日が経過している:発症日を0日として8日間のこと)
- ②薬剤を服用していない状態で、解熱後および症状消失後に少なくとも3日が経過している(3日が経過している:解熱日・症状消失日を0日として3日間のこと)

【感染疑い症状とは】

- ◆息苦しさ(呼吸困難)、強いだるさ(倦怠感)、高熱等の強い症状いづれかある場合
- ◆重症化しやすい方(高齢者、糖尿病、心不全、呼吸器疾患(COPD等)等の基礎疾患がある方、透析を受けている方、免疫抑制剤や抗がん剤等を用いている方)で、発熱や咳などの比較的軽い風邪の症状がある場合
- ◆上記以外の方で「発熱や咳など比較的軽い風邪の症状」が続く場合(症状が4日以上続く場合は必ず、「強い症状」と思う場合はすぐに医療機関等へ相談を。解熱剤などを飲み続けなければならない方も同様)

●個人情報の取扱いについて

- (1)主催者は個人情報の保護に関する法律及び関連法令等を遵守し、主催者の個人情報保護方針に基づき、個人情報を取り扱います。個人情報は、新型コロナウイルス感染症予防対策を目的として利用することがあり、保健所・医療機関などの第三者へ情報を提供することがあります。
- (2)個人情報については、主催者が取扱いに注意しながら、大会終了後、少なくとも1ヶ月間保存します。

●大会主催者の免責事項

- (1)本大会で主催者が加入している保険は、新型コロナウイルス感染症は適用外となります。
- (2)参加者の新型コロナウイルス感染症への感染に対して、重大な過失がある場合を除き、主催者は責任を負いません。

●その他の注意事項

- (1)本大会では、新型コロナウイルスの感染拡大状況により、主催者が大会の開催中止を決定する場合があります。
 - ①返金の有無
主催者の責めによらない事由で大会が中止となった場合、参加料については、中止までに要した経費等を差し引いたうえで返金の有無及び金額を決定します。
 - ②出場の権利
抽選等で当選するなど、獲得していた出走権は、次回大会へ承継します。
- (2)年齢65歳以上の方、基礎疾患を有する方の場合、感染後重症化するリスクが高い旨を認識した上で参加を判断いただきますようお願いいたします。
- (3)新型コロナウイルス感染症に係る自己都合のキャンセル、規約により参加が認められない場合、参加料の返金は行いません。

福岡マラソン コースマップ

マラソン 42.195km 車いす競技及びファンラン 5.2km ※コースは一部変更になる場合があります。

今津運動公園 25km
 二見ヶ浦 35km
 志摩シーサイドCC付近 35km
 糸島市交流プラザ志摩館付近 37km
 マラソン フィニッシュ

九州大学 20km
 マリナ通り 8km
 福岡市博物館 5.2kmフィニッシュ
 天神(渡辺通り天神交差点付近) スタート

コース高低図
 42.195km FINISH 中間点 5.2km FINISH START

車いす競技・ファンラン 5.2kmフィニッシュ

無料シャトルバス
 糸島市役所・筑前前原 加布里

有料シャトルバス (天神・博多行き)

福岡マラソンの魅力

●ワンウェイコース(福岡のど真ん中から自然豊かな糸島へ)



●大会を支えるボランティアスタッフ



●参加賞

福岡マラソンオリジナルTシャツをプレゼント。申込時にサイズを指定してください。



(写真は2019大会)

Tシャツサイズの参考【JASPO規格】

サイズ	身長(目安)	胸囲(目安)
XS	160cm	84cm
S	165cm	88cm
M	170cm	92cm
L	175cm	96cm
XL	180cm	100cm
XXL	185cm	104cm

※申込後にサイズの変更はできません。

●福岡ならではの多彩な給食



●完走賞

マラソン完走記念にオリジナルタオルをプレゼント。(W:120cm × H:60cm)



(写真は2019大会)

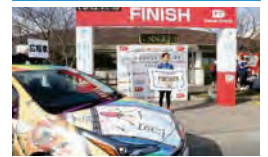
●地域の方の温かい応援



●アスリートビズ

※印字される氏名は申込の際に登録された氏名となります。
 ※文字数により氏名が掲載できない場合があります。

●フィニッシュでのおもてなし



●マラソンチャレンジカップ(MCC)※と提携

初マラソン完走者、サブ3達成者(男子)、サブ3.5達成者(女子)の特別記録証を発行の他、大会記録更新での優勝者への賞金の授与。詳しくは公式HPをご覧ください。

<http://www.marathon-cc.com>

※MCCは一般財団法人アールビーズスポーツ財団によるマラソンに挑戦する人すべてを応援するプロジェクト。



協賛社ロゴ



ニックネームアスリートビズ

希望者は氏名に代えてニックネーム(全角7文字以内)を記載することができます。※申込後の変更・キャンセルはできません。

◎マラソン登録の部は対象外です。

◎企業名、商品その他主催者が不適切と判断する場合は受付できないことがあります。
 ◎参加料に加算して500円が必要になります。

詳しくは大会ホームページをご覧ください。



大会に関する
お問い合わせ

福岡マラソン総合コールセンター

〒810-8620 福岡市中央区天神1-8-1 福岡市役所内

TEL 092-711-4422 (受付時間/9:30~17:00 ※土・日・祝日は除く)

チャレンジする人を募集します！ ～障がい者チャレンジ応援プロジェクト募集案内～

一緒に福岡マラソンを走ってみませんか。練習会等を通して自信をつけて完走を目指すことができます。
距離はいずれも 5.2km です。ご興味のある方はぜひご連絡ください！

ファンランに挑戦する視覚障がい者

◆練習会の開催

OBRC 主催の練習会へ参加できます。
(大濠公園及び春日公園で毎月各 1 回開催)

◆伴走者の紹介

決まった伴走者がいない方も安心して大会に参加できるように、伴走者を紹介します。

◆対象者 視覚障がい者 10 名 (先着)

申込条件：上記練習会に継続的に参加できること
福岡マラソンへの出場経験がないこと

連携団体

大濠公園ブライドランナーズクラブ



車いす競技に挑戦する中高生

◆競技用レーサーの貸し出し

競技用レーサーを練習期間から貸し出します。

◆練習会の開催

初心者でも自信を持って大会に臨めるように、はあとスペースが実施するスポーツ教室でリオパラリンピック日本代表の山本浩之選手などが指導を行います。

◆福岡マラソンへの出走サポート

初心者でも安心してレースに出走できるよう、ガードランナーによる伴走などのサポートを行います。

◆対象者 車いすを使用する中高生 5 名 (先着)

申込条件：福岡マラソンへの出場経験がないこと

連携団体

NPO 法人はあとスペース



大会参加料

高校生以上:3,300 円 中学生:2,200 円 (応援プロジェクト自体は参加料不要)

申込方法

希望者は 5 月 24 日(月)までに下記担当者宛てにご連絡ください。
なお、参加にあたり、**未成年者は保護者の同意が必要**となります。

申込先

福岡マラソン実行委員会事務局 (福岡市市民局スポーツ事業課内)
担当：本多・牛嶋 TEL：711-4676 FAX：733-5595