

開港からのあゆみ

History of Hakata Port

1899年、(明治32) 博多港の開港

明治時代の幕開けとともに、博多港はその地理的な条件を認められ、1883(明治16)年に一般開港外の特別貿易港に指定され、長崎税関出張所が設置。さらに1889(明治22)年には、特別輸出港として米、麦、麦粉、石炭、硫黄の5品目を輸出することが認められ、その頃、博多港に全長360m幅7.2mの最初の木造棧橋が完成しました。やがて1899(明治32)年には博多港は開港指定され、国際貿易港としてスタートしました。

- 1908(明治41)年 博多船溜完成
- 1910(明治43)年 福岡船溜完成
- 1916(大正5)年 博多湾築港株式会社設立
- 1923(大正12)年 博多港浚渫工事完了



■明治23年に完成した博多港初の木製さん橋

1927年、(昭和2) 第2種重要港湾指定

1927(昭和2)年博多港は第2種重要港湾に指定されてから、港湾修築計画が具体化し、国の直轄工事として第1期修築工事が開始され、現在の中央ふ頭の一部ができあがりました。1936(昭和11)年には博多築港記念大博覧会が盛大におこなわれました。

1945(昭和20)年博多港は海外引き揚げ援護港に指定され、139万人の海外引き揚げ者を迎え入れるとともに50万人が出国しました。

- 1939(昭和14)年 第1種重要港湾に指定
- 1942(昭和17)年 博多臨港鉄道開通
- 1945(昭和20)年 引き揚げ援護港に指定
- 1948(昭和23)年 博多検疫所設置。港湾区域指定
- 1949(昭和24)年 開港安全宣言(機雷掃海の完了)
- 1950(昭和25)年 港湾法公布

1951年、(昭和26) 重要港湾指定

1951(昭和26)年には重要港湾に指定され、翌年福岡市が博多港の管理者となり、近代港湾に向けた整備が本格化していきました。

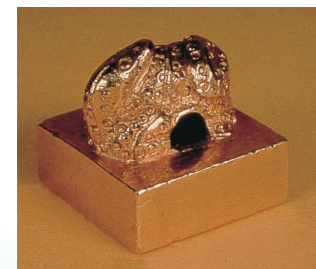
- 1958(昭和33)年 東南アジア航路開設
- 1959(昭和34)年 インド・パキスタン航路開設
- 1960(昭和35)年 博釜定期航路再開
- 1961(昭和36)年 旅順・大連航路開設
- 1964(昭和39)年 博多ポートタワー(旧博多パラダイス)開設
- 1968(昭和43)年 動物検疫港に指定



■中央ふ頭横さん橋に停泊中の輸送船(昭和31年)



■博多築港記念博覧会(昭和11年)の会場正門のにぎわい



博多港の2000年にわたる国際交流
博多港の国際交流拠点としての発展は、西暦57年の金印にまでさかのぼることができます。8世紀ごろの遣唐使の時代には、鴻臚館とよばれる迎賓館が設けられ、外国使節の応接や遣唐使の大陸への船出の出発点となりました。さらに16世紀後半には博多商人が国際貿易の舞台に躍り出てきました。開港後の近代港湾としての発展を含め、博多港には2000年にわたる国際交流の歴史があるのです。

2,000 Years of International Exchanges at Hakata Port
Development of the Port of Hakata as an international exchange hub dates back to AD57 when the Emperor of the Han Dynasty of China presented Gold Seal to the King of Na (present Fukuoka). Around the 8th century when Japanese envoys were sent to China, a guest house named Korokan was established to welcome foreign envoys and to see off Japanese envoys to the Asian continent. Furthermore, Hakata merchants started international trade in the late 16th century. The Port of Hakata has developed into a modern port and made 2,000-year history of international exchanges since its opening.

- 1973(昭和48)年 箱崎地区の埋立が竣工
- 1974(昭和49)年 博多ふ頭竣工
- 1976(昭和51)年 東浜ふ頭、香椎地区竣工。タイ航路、地中海航路、インドネシア航路開設
- 1977(昭和52)年 北米航路コンテナ輸入港指定
- 1979(昭和54)年 オークランド港(ニュージーランド)と姉妹港締結
- 1981(昭和56)年 福岡国際センター、福岡サンパレス開館
- 1984(昭和59)年 北米定期航路開設
- 1986(昭和61)年 欧州定期航路・ニュージーランド定期航路開設
地行・百道地区竣工
- 1988(昭和63)年 世界一周航路開設、小戸・姪浜地区竣工
オークランド港(アメリカ合衆国)と貿易協力港締結
- 1989(平成元)年 アジア太平洋博覧会'89開催
博多港港湾計画改訂

1990年、(平成2) 特定重要港湾に昇格

(2011年に国際拠点港湾に名称変更)

世界を結ぶ拠点港へ

国際コンテナ貨物の航路開設が急伸する1990年代は、港の新しいかたちを追求する時代でもありました。

- 1991(平成3)年 ベイサイドブレイス博多埠頭開業
- 1993(平成5)年 博多国際ターミナル開業、マリノア開業
- 1994(平成6)年 香椎パークボート外貿コンテナターミナル供用開始
アイランドシティ整備事業開始
- 1995(平成7)年 中樞国際港湾指定
マリンメッセ福岡開業
- 1998(平成10)年 香椎パークボート全体竣工
- 1999(平成11)年 開港100周年を迎える
ゼーブルージュ港(ベルギー)と貿易協力港締結
アイランドシティ一部竣工
- 2000(平成12)年 国内初、博多港物流ITシステム(HITS)開発・導入
- 2001(平成13)年 水深14m(幅200m)航路開設
博多港港湾計画改訂
- 2002(平成14)年 アイランドシティ内道路一部開通
- 2003(平成15)年 福岡国際会議場開業
水深14m(幅400m)航路開設
アイランドシティ水深14mコンテナターミナル供用開始
上海港(中国)と相互交流港締結
- 2004(平成16)年 上海港(中国)と友好港締結

2005年、(平成17) アイランドシティ照葉のまちびらき

- 2005(平成17)年 天津港(中国)と相互交流港締結
第22回全国都市緑化ふくおかフェア開催
広州港(中国)と友好港締結
- 2007(平成19)年 博多ポートタワー・博多港ベイサイドミュージアムリニューアルオープン
- 2008(平成20)年 アイランドシティ水深15mコンテナターミナル供用開始
- 2010(平成22)年 博多港エココンテナターミナル稼働

2011年、(平成23) 日本海側拠点港に選定

「東アジアに面する日本海ゲートウェイ・博多港」として、アジアの活力を取り込み、産業の振興・観光立国の実現に貢献する我が国の拠点港湾を目指します。

2013年、(平成25) 国際港湾協会(IAPH)総会で 「港湾環境賞金賞」受賞

- 2014(平成26)年 博多ポートタワー開設50周年



■「港湾環境賞」金賞の盾

2015年、(平成27) 中央ふ頭クルーズセンター 供用開始



■中央ふ頭クルーズセンター

2018年、(平成30) 中央ふ頭岸壁延伸

2021年、(令和3) 自動車専用道路 アイランドシティ線開通

- 1899 The Port of Hakata was designated as an open port, making a start as an international trade port.
- 1908 Hakata Basin completed.
- 1910 Fukuoka Basin completed.
- 1916 Hakata Bay Chikko Co., Ltd established.
- 1923 Hakata Port dredging works completed.
- 1927 The port was designated as a second-class major port.
- 1939 The port was designated as a first-class major port.
- 1942 Hakata Harbor Railways opened.
- 1945 The port was designated as a repatriation support port.
- 1948 Hakata Quarantine was established. Harbor Limit was designated.
- 1949 The port declared its safe operation (completion of minesweeping).
- 1950 Proclamation of the Port and Harbor Law
- 1951 The port was designated as a major port.
- 1958 Route to Southeast Asia opened.
- 1959 Route to India and Pakistan opened.
- 1960 A regular Hakata-Busan route reopened.
- 1961 A route to Lushun and Dalian opened.
- 1964 Hakata Port Tower (the former Hakata Paradise) opened.
- 1968 The port was designated as a quarantine port for animals.
- 1973 Reclamation of Hakozaki Wharf was completed.
- 1974 New Hakata Wharf completed.
- 1976 New Higashihama Wharf and the Kashii area completed.
Routes to Thailand, the Mediterranean Sea and Indonesia opened.
- 1977 The port was designated as a container importing port on a North American route.
- 1979 Sister Port Agreement was concluded with the Port of Auckland, New Zealand.
- 1981 Fukuoka Kokusai Center and Fukuoka Sun Palace opened.
- 1984 A regular route to North America opened.
- 1986 Regular routes to Europe and New Zealand opened.
Reclamation works of Jigyo and Momochi areas completed.
- 1988 The round-the-world route opened.
Reclamation works of Odo and Meinohama areas completed.
Trade Enhancement Port Agreement was concluded with the Port of Oakland, the United States of America.
The Asia-Pacific Exposition Fukuoka '89 was held.
Hakata Port Plan revised.
- 1990 The port was promoted to a specially designated major port.
- 1991 Bayside Place Hakata Pier opened.
- 1993 Hakata Port International Terminal opened.
Marinoa opened.
- 1994 Container terminal for foreign trade at Kashii Park Port started its operation.
Island City Development Project started.
- 1995 The port was designated as the nucleus international port.
Marine Messe Fukuoka opened.
- 1998 Construction of Kashii Park Port completed.
- 1999 The port marked the 100th anniversary of its opening.
Trade Enhancement Port Agreement was concluded with the Port of Zeebrugge, Belgium.
- 2000 Reclamation works of Island City partially completed.
Hakata Port Logistics IT System (HITS) developed and introduced for the first time in Japan.
- 2001 Approach channel (depth: 14m, width: 200m) opened.
Hakata Port Plan revised.
- 2002 Roads at Island City partially opened.
- 2003 Fukuoka International Congress Center opened.
Approach channel (depth: 14m, width: 400m) opened.
Island City Container Terminal of 14 meters in depth opened.
Friendship Port Agreement was concluded with the Port of Shanghai, China.
Friendship Port Agreement was concluded with the Port of Dalian, China.
- 2004 Sister Port Agreement was concluded with the Port of Shanghai, China.
- 2005 Friendship Port Agreement was concluded with the Port of Tianjin, China.
The 22nd National Urban Greenery Fukuoka Fair was held.
'Teriha Town' opened at Island City.
Sister Port Agreement was concluded with the Port of Guangzhou, China.
- 2007 Hakata Port Tower and Hakata Port Bayside Museum were renovated and opened.
- 2008 Island City Container Terminal of 15 meters in depth opened.
- 2010 Hakata Port eco-friendly container terminal started.
- 2011 The port was selected as a hub port on the Japan Sea coast.
- 2013 The port was awarded the gold prize of the IAPH Port Environment Award.
- 2014 Hakata Port Tower marked the 50th anniversary.
- 2015 Chuo Wharf Cruise Center opened.
- 2016 Hakata Port Plan revised.
- 2018 A berth at Chuo Wharf extended.
- 2021 Fukuoka Urban Expressway Island City Route opened.