

平成 26 年度
アイランドシティ整備事業
環境監視結果

平成 27 年 8 月

国土交通省九州地方整備局
福岡市港湾局
博多港開発株式会社

はじめに

アイランドシティ整備事業は、国土交通省九州地方整備局、博多港開発株式会社、福岡市の事業であり、事業の実施にあたっては平成5年、環境影響評価実施要綱及び公有水面埋立法に基づく環境影響評価を実施し、平成6年より工事を着工するとともに環境監視結果等に対する指導、助言を受けるためのアイランドシティ整備事業環境モニタリング委員会を設置し、環境影響評価に基づく環境監視（事後調査）を行ってきた。

この冊子は、環境影響評価に基づく環境監視を「アイランドシティ整備事業に係る環境監視計画（平成26年度）」に従い実施し、関連データも用いて評価したものである。

環境監視（事後調査）について

環境影響評価書における環境監視計画

第2章 環境監視計画

本事業の実施にあたっては、適切な環境監視を行い、環境の保全に努める。

埋立工事中については、事業者の責任のもとに監視体制を整備し、公害の防止に係る大気質、水質、騒音、振動監視を行い、異常な事態が予想された場合もしくは発生した際には原因を追求し、すみやかに所要の措置を講じ、被害の拡大防止に万全を期すものとする。また、必要に応じて補助監視点を設けるものとする。

また、自然環境の保全に係る海岸地形、鳥類、海生生物についても監視を実施するものとする。

埋立竣功後についても、必要な事項について引き続き環境監視を行うものとする。

事後調査とは

選定項目に係る予測の不確実性が大きい場合、効果に係る知見が不十分な環境保全措置を講ずる場合、工事中又は供用後において環境保全措置の内容をより詳細なものにする場合等においては環境への影響の重大性に応じ、代償措置を講ずる場合においては当該代償措置による効果の不確実性の程度及び当該代償措置に係る知見の充実の程度を踏まえ、当該事業による環境への影響の重大性に応じ、工事中及び供用後の環境の状態等を把握するための調査。（環境影響評価法に基づく基本的事項より（環境庁告示第87号、平成9年12月12日、最終改正：平成17年3月30日環境省告示第26号））

環境監視の体制と役割

事業者

- －整備事業と環境保全対策
- －環境監視計画の策定
- －環境監視、監視結果の評価

モニタリング委員会

- －アイランドシティ整備事業環境モニタリング委員会設置要綱

第3条 委員会は次の事項について指導、助言を行う。

- (1) 環境監視計画の策定に関すること。
- (2) 環境監視結果の評価に関すること。
- (3) 上記の評価を踏まえた対策に関すること。

事業のあゆみ

事業計画と環境影響評価

- －平成元年7月 博多港港湾計画改訂（陸続きの埋立から島形式への変更）
- －平成5年4月 環境影響評価実施要綱，公有水面埋立法に基づく環境影響評価
- －平成6年4月 公有水面埋立免許取得

環境監視

- －平成6年6月 アイランドシティ環境モニタリング委員会設置
- －平成6年7月 工事着工，環境監視（環境モニタリング）の開始

アイランドシティの整備

- －平成13年アイランドシティの外周護岸が概成
- －平成14年10月 アイランドシティ1号線の一部開通
- －平成15年9月 C1コンテナターミナルの供用開始
- －平成17年12月 「照葉のまち」住宅入居開始
- －平成19年4月 照葉小学校開校
- －平成20年4月 照葉中学校開校
- －平成20年10月 C2コンテナターミナルの一部供用開始（岸壁から150mまで）
- －平成22年1月 C2コンテナターミナルの拡張（岸壁から350mまで）
- －平成24年10月 CO₂ゼロ街区 まちびらき
- －平成25年3月 あいたか橋（海上遊歩道）開通
- －平成26年3月 海の中道大橋 4車線化
- －平成26年3月 アイランドシティ1号線 6車線化
- －平成26年11月 福岡市立こども病院開院



もくじ

工事概要	1
工事中の騒音	3
工事中の水質(SS)	4
鳥類の飛来状況	5
数値表	

工事概要

工事区域と工事内容

平成 26 年度環境監視対象工事

工区	工事内容	説明	時期
市3の2の2	仮締切堤築造	サンドコンパクション	5月～8月*
		盛土撤去	11月
		基礎捨石投入*	平成27年 2月～3月
市4の1	地盤改良	ドレーン，二次覆土	4月～12月
市4の2	地盤改良	ドレーン，二次覆土	4月～12月
市4の3	表層処理	補強材敷設，敷砂	7月～3月
市5の3	覆土撤去	市4の1工区，市4の2工区の覆土に使用	6月～3月

※事業主体は，国土交通省九州地方整備局

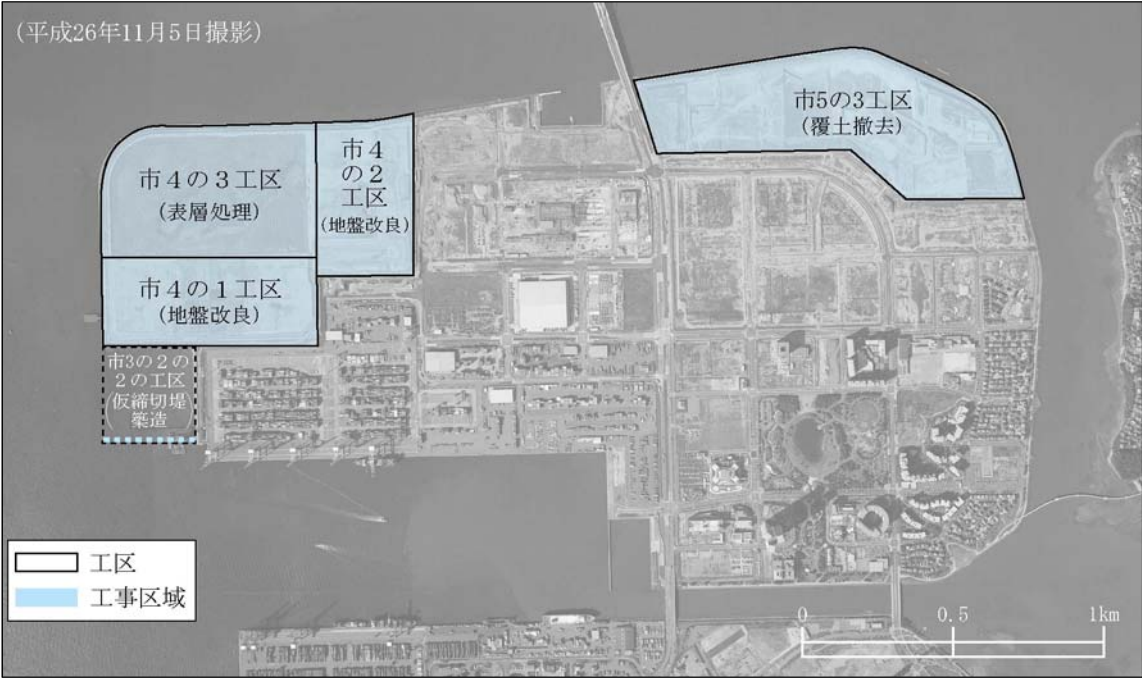


図 1 平成 26 年度工事区域

保全対策の実施状況

- ・ 良質燃料（A 重油，軽油など）の使用による大気汚染物質の低減
- ・ 工事区域内での散水による粉塵対策
- ・ 低騒音，低振動型機械の使用
- ・ 水質汚濁防止膜による濁り対策
- ・ 走行経路について工事関係車両への指導
- ・ コアジサシ営巣場所付近の工事車両の通行制限及び工事に影響を及ぼさない場所への模型での誘導

工事状況写真



市3の2の2工区 仮締切堤築造
(盛土撤去(左側)・サンドコンパクション(右側))



市3の2の2工区 仮締切堤築造
(基礎捨石投入)



市4の1工区 地盤改良
(ドレーン(手前と奥), 二次覆土(中間))



市4の3工区 表層処理(補強材敷設)



市4の3工区 表層処理(敷砂)



市5の3工区 覆土撤去



工事区域内の散水



車両洗浄施設

工事中の騒音

工事及び環境監視

市5の3工区においてバックホウ、ダンプトラックなどを使う覆土撤去を実施した時期に、アイランドシティ対岸の住居地域とアイランドシティ内の住居地域で調査した。特定建設作業に準じる作業はなかった。

保全対策

工事にあたっては、低騒音、低振動型機械を使用した。

監視基準

工事内容	監視基準
特定建設作業に準じる作業	85dB (L_{A5}) 以下
その他の作業	60dB (L_{Aeq}) 以下

監視結果

騒音レベル (L_{Aeq}) は 40~55dB と監視基準値以下であり、周辺住居等において工事に伴う騒音の影響は小さかった。

表 1 騒音調査結果

調査地点：香住ヶ丘

測定日	主な工事機械	騒音レベル(dB)				監視基準
		L_{A5}	L_{A50}	L_{A95}	L_{Aeq}	
H26. 6. 20	バックホウ (5の3工区の覆土撤去)	49	45	42	46	60以下 (L_{Aeq})
H26. 7. 18	ダンプトラック、バックホウ (5の3工区の覆土撤去)	52	49	46	49	
H26. 8. 7	バックホウ、ダンプトラック (5の3工区の覆土撤去)	54	51	47	51	
H26. 9. 16	バックホウ (5の3工区の覆土撤去)	49	43	40	45	
H26. 10. 16	バックホウ (5の3工区の覆土撤去)	55	50	48	51	
H26. 11. 13	ダンプトラック (5の3工区の覆土撤去)	56	52	49	53	
H26. 12. 8	ダンプトラック、バックホウ (5の3工区の覆土撤去)	51	48	45	49	



図 2 調査地点と騒音に係る工事状況

調査地点：照葉小中学校前

測定日	主な工事機械	騒音レベル(dB)				監視基準
		L_{A5}	L_{A50}	L_{A95}	L_{Aeq}	
H26. 6. 20	バックホウ (5の3工区の覆土撤去)	51	48	46	49	60以下 (L_{Aeq})
H26. 7. 18	ダンプトラック (5の3工区の覆土撤去)	50	45	43	46	
H26. 8. 7	バックホウ、ダンプトラック (5の3工区の覆土撤去)	52	48	44	49	
H26. 9. 16	バックホウ (5の3工区の覆土撤去)	50	45	41	46	
H26. 10. 17	バックホウ (5の3工区の覆土撤去)	55	50	45	51	
H26. 11. 13	バックホウ、ダンプトラック (5の3工区の覆土撤去)	58	52	50	54	
H26. 12. 8	ダンプトラック、バックホウ (5の3工区の覆土撤去)	55	50	48	52	

調査地点：CO2ゼロ街区角

測定日	主な工事機械	騒音レベル(dB)				監視基準
		L_{A5}	L_{A50}	L_{A95}	L_{Aeq}	
H26. 6. 20	バックホウ、ダンプトラック (5の3工区の覆土撤去)	56	53	51	54	60以下 (L_{Aeq})
H26. 7. 18	ダンプトラック、バックホウ (5の3工区の覆土撤去)	50	47	44	47	
H26. 8. 7	ダンプトラック、バックホウ (5の3工区の覆土撤去)	50	47	45	48	
H26. 9. 16	バックホウ (5の3工区の覆土撤去)	44	39	36	40	
H26. 10. 16	バックホウ (5の3工区の覆土撤去)	51	47	45	48	
H26. 11. 13	ダンプトラック (5の3工区の覆土撤去)	58	54	51	55	
H26. 12. 8	ダンプトラック、バックホウ (5の3工区の覆土撤去)	56	52	50	53	

工事中の水質 (SS)

工事及び環境監視

市3の2の2工区の仮締切堤築造に係る地盤改良工事（サンドコンパクション，盛土撤去及び基礎捨石投入）の実施期間及び工事用船舶航行時に基本監視点 M-2 で調査した。

保全対策

グラブ船で盛土を撤去する際には，グラブ枠（汚濁防止膜）を設置するとともに，市3の2の2工区への投入の際には，西側に汚濁防止膜を設置した。

監視基準

項目	M-2
事前調査結果	6mg/L
監視基準	工事による寄与濃度 10mg/L 以下
監視基準値	16mg/L

監視結果

SS は 2～10mg/L と監視基準値以下であり，工事等に伴う周辺海域への影響は小さかった。

表2 水質 (SS) 調査結果

調査日	SS (mg/L)	監視基準 (mg/L)
H26. 5. 30	6	16以下
H26. 6. 4	6	
H26. 6. 24	4	
H26. 7. 15	3	
H26. 7. 31	4	
H26. 8. 12	5	
H26. 8. 26	5	
H26. 11. 7	10	
H26. 11. 10	8	
H26. 11. 17	4	
H26. 11. 19	3	
H27. 2. 25	2	
H27. 3. 6	3	
H27. 3. 24	4	

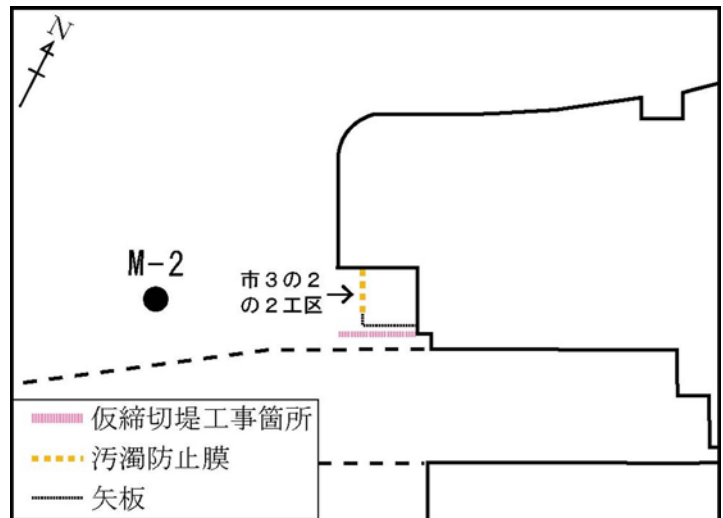


図3 監視地点，汚濁防止膜設置箇所

鳥類監視(追跡調査)の目的及び経緯

港湾計画の改訂

アイランドシティを位置づけた平成元年の港湾計画改訂では和白干潟とその前面海域を埋立計画区域からはずすことにより、自然環境の保全を図ることとした(図4)。

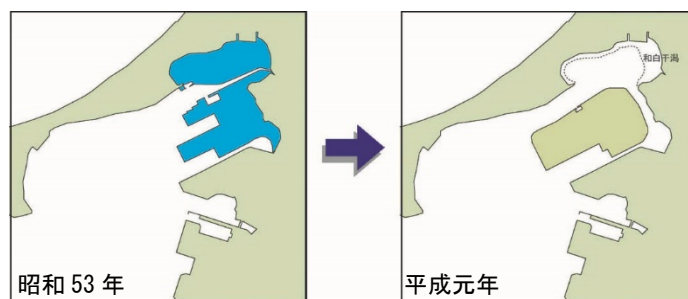


図4 博多港港湾計画の改訂

鳥類監視の目的と実施

鳥類監視は、埋立計画の変更によって保全した和白干潟などに生息するカモ類やシギ・チドリ類をはじめとする鳥類の生息状況の変化及び工事に伴う鳥類の飛来状況の変化を調査するものであり、事業着手の前年の平成5年度から継続して行ってきた。

平成26年度の工事に伴う環境変化

市4の3工区においては、工事の施工上、水域が存在した。

調査概要

(1) 調査項目及び調査時期

① 鳥類の飛来状況

鳥類の種類, 種別個体数, 分布: 3月~翌年2月の毎月1回

② 鳥類の餌環境

- ・ 餌となるベントス(底生生物, 砂浜・干潟生物)の種類, 種別個体数
種別乾重量(湿重量から換算)
: 春の渡りの時期(5月), 秋の渡りの時期(9月), 越冬初期(11月)
越冬最盛期(1月)
- ・ 底質(底泥の硫化物): 5月・9月・11月・1月
- ・ 水質(溶存酸素): 5~10月

(2) 調査地点（範囲）

①鳥類 ……図5

- ・埋立周辺地区6地区：アイランドシティ、海の中道、和白、香椎、名島・城浜、多々良川
- ・博多湾西部地区2地区：室見・大濠、今津

②餌環境 ……図6

- ・和白干潟8地点：H-4、H-6、H-7（高潮帯・中潮帯・低潮帯）
H-9（高潮帯・中潮帯・低潮帯）
- ・和白海域1地点：IM-3

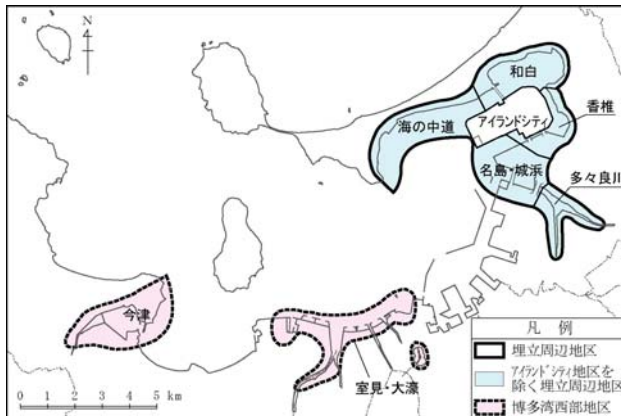


図5 鳥類の調査範囲

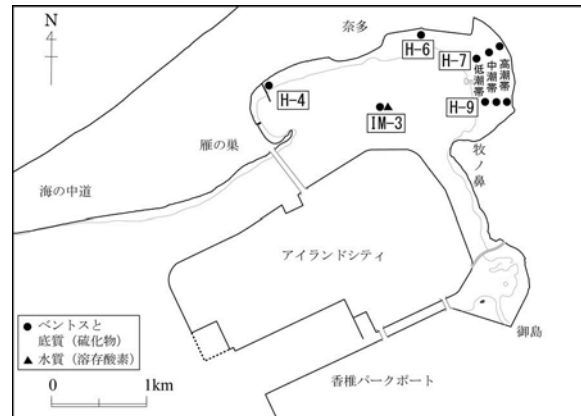


図6 餌環境の調査地点

(3) 調査結果の集計方法

- ・外周護岸が概成した平成13年度以降の状況について整理する^{*1}。
- ・鳥類の調査結果は年間で集計する。
- ・年間の種数は1年間で確認された鳥の種類数とする。
- ・年間の個体数は鳥の個体数の調査結果を月ごとに合計し、合計した数が最も多い月の個体数とする^{*2}。

注) 地区ごとに個体数が最も多い月が異なることがあるため、「アイランドシティ地区」と「アイランドシティ地区を除く埋立周辺地区」の合計と、「埋立周辺地区」の個体数は必ずしも一致しない。

- ・シギ・チドリ類、陸ガモ類、海ガモ類等の類別の個体数については、各々の種別個体数を月ごとに合計し、合計した数が最も多い月の個体数とする。

注) 種ごとに個体数が最大となる月が異なるため、各種個体数の合計と各々全体の個体数は必ずしも一致しない。

^{*1} 平成5年度（着工前）から外周護岸が概成した平成13年度までの鳥類の飛来状況については、平成20年度監視結果において整理

^{*2} 平成15年度以前と平成21～26年度は3月～翌2月の毎月1回の値、平成16～20年度は6月及び8月を除く毎月1回の値

(4) 平成26年度の調査結果

鳥類の飛来状況、鳥類の餌環境の調査結果は、別添の「数値表」に記載する。

調査結果

種数, 個体数

●埋立周辺地区

- ・ 全種数は横ばいで推移しており、平成 26 年度も例年並であった（図 7）。
- ・ 全個体数は多少の変動はあるものの、ここ数年横ばいで推移しており、平成 26 年度も例年並であった（図 8）。
- ・ アイランドシティ地区では工事区域内に一時的に水がたまった場所や、一時的に出現した湿地等を利用する鳥類がみられてきたが、工事の進捗による水域面積の減少に伴い、利用数は減少している（図 9）。

●博多湾西部地区

- ・ 全種数は埋立周辺地区と同様に、横ばいで推移しており、平成 26 年度も例年並であった（図 7）。
- ・ 全個体数はほぼ横ばいで推移しており、平成 26 年度も例年並であった（図 8）。

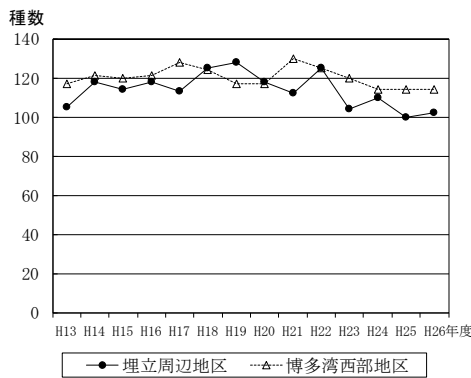


図 7 種数の経年変化（全種）

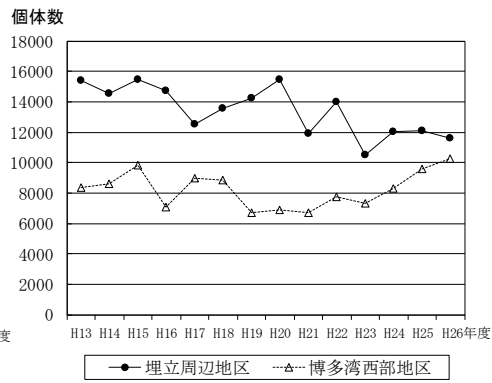


図 8 個体数の経年変化（全種）

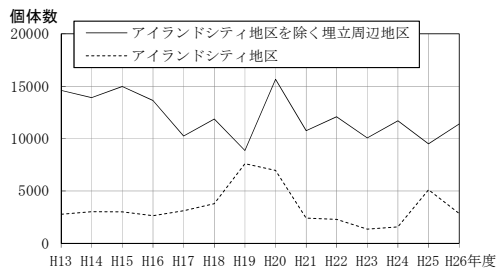


図 9 アイランドシティ地区を除く埋立周辺地区の鳥類の飛来状況

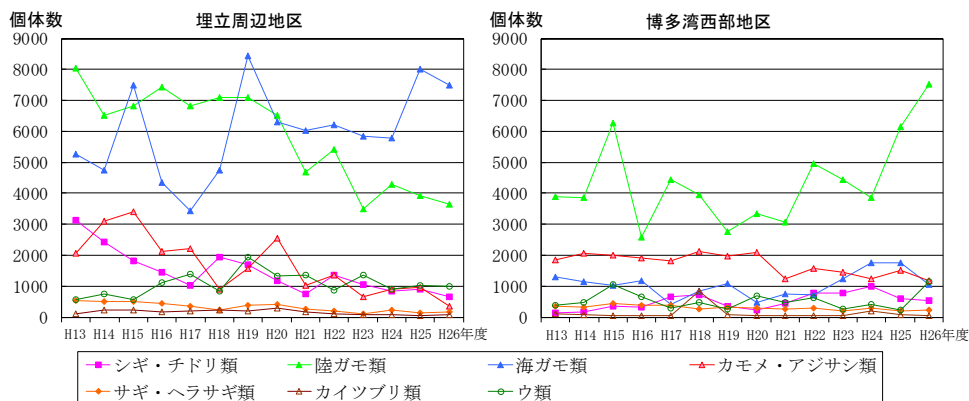


図 10 類別個体数の経年変化

シギ・チドリ類

●埋立周辺地区

- ・ 個体数は全国的な傾向と同様に減少傾向で推移していたが、ここ数年横ばいで推移している。
- ・ 平成 26 年度の主な種は例年と同様、ハマシギ、トウネン、キアシシギであった（図 11）。
- ・ アイランドシティ地区では工事区域内に一時的に出現した湿地等を利用するシギ・チドリ類がみられてきたが、工事の進捗による水域面積の減少に伴い、利用数は減少している（図 12）。

●博多湾西部地区

- ・ 個体数はほぼ横ばいで推移している。
- ・ 平成 26 年度の主な種は例年と同様、ハマシギ、ミユビシギ、キアシシギであった（図 11）。

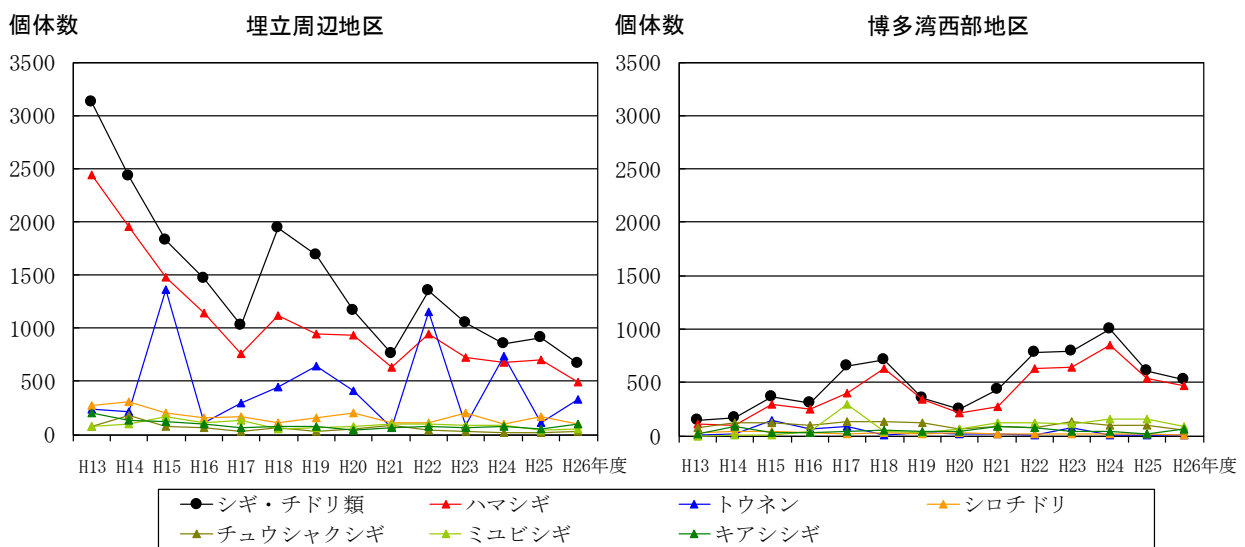


図 11 主なシギ・チドリ類の経年変化

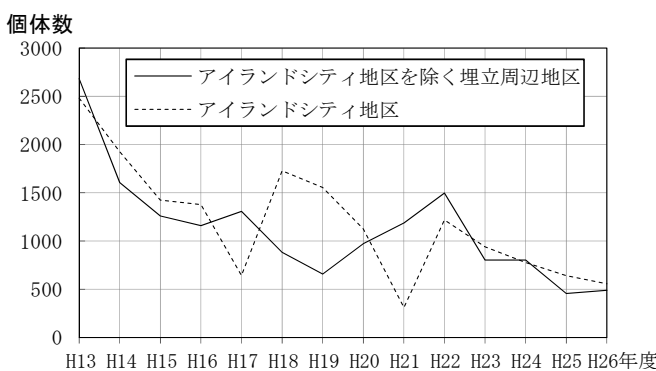


図 12 アイランドシティ地区を除く埋立周辺地区のシギ・チドリ類の経年変化



平成 26 年 5 月 12 日、名島・城浜地区にて撮影

ハマシギ

陸ガモ類

●埋立周辺地区

- ・ 個体数は全国的な傾向と同様にやや減少がみられていたが、ここ数年横ばいで推移している。
- ・ 平成 26 年度の主な種は例年と同様、ヒドリガモ、オナガガモ、マガモであった (図 13)。
- ・ アイランドシティ地区では工事区域内に一時的に水がたまった場所等を利用する陸ガモ類がみられてきたが、工事の進捗による水域面積の減少に伴い、利用数は減少している (図 14)。

●博多湾西部地区

- ・ 個体数は変動があるものの、ほぼ横ばいで推移している。
- ・ 平成 26 年度の主な種は例年と同様、マガモ、オナガガモ、カルガモであった (図 13)。

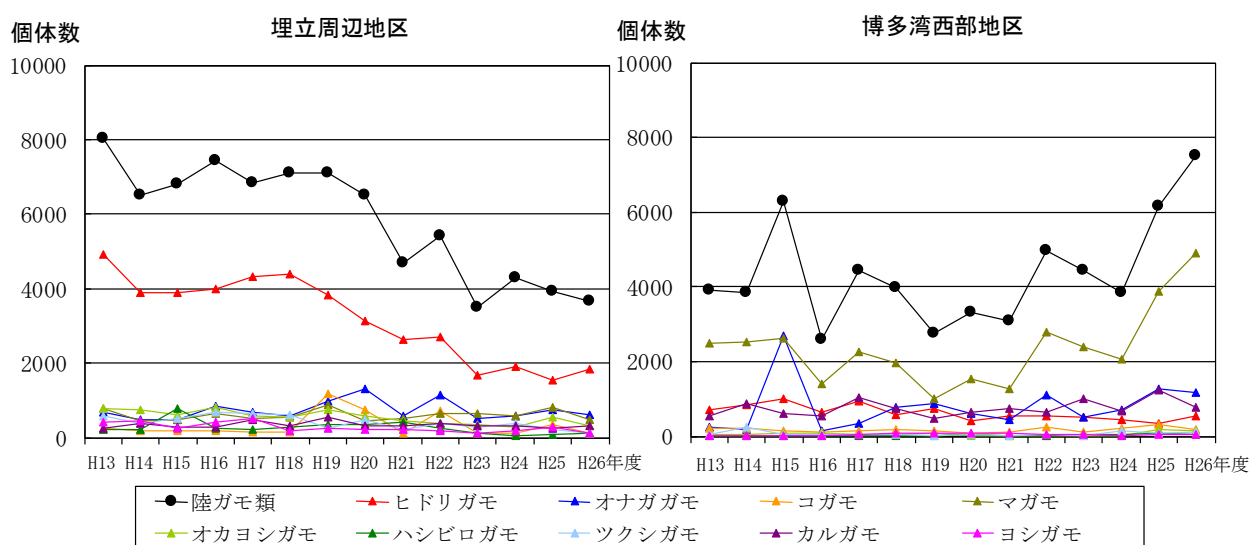


図 13 主な陸ガモ類の経年変化

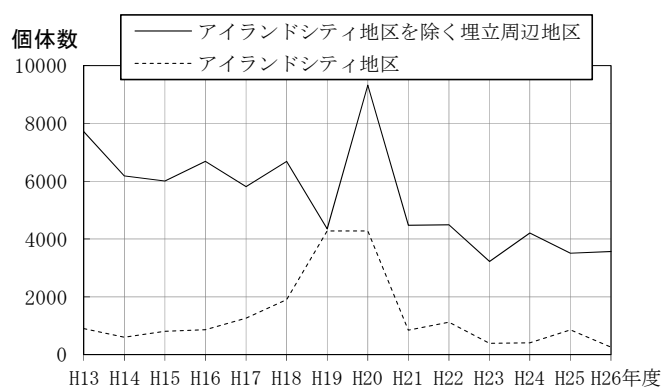


図 14 アイランドシティ地区を除く埋立周辺地区の陸ガモ類の経年変化



ヒドリガモ

海ガモ類

●埋立周辺地区

- ・ 個体数は変動があるものの、ほぼ横ばいで推移している。
- ・ 平成 26 年度の主な種は例年と同様、ホシハジロ、スズガモ、キンクロハジロであった（図 15）。
- ・ アイランドシティ地区では工事区域内に一時的に水がたまった場所を利用する海ガモ類がみられているが、工事の進捗に伴う水域面積による変動が大きい（図 16）。

●博多湾西部地区

- ・ 個体数は横ばいで推移している。
- ・ 平成 26 年度の個体数のほとんどが例年と同様、ホシハジロであった（図 15）。

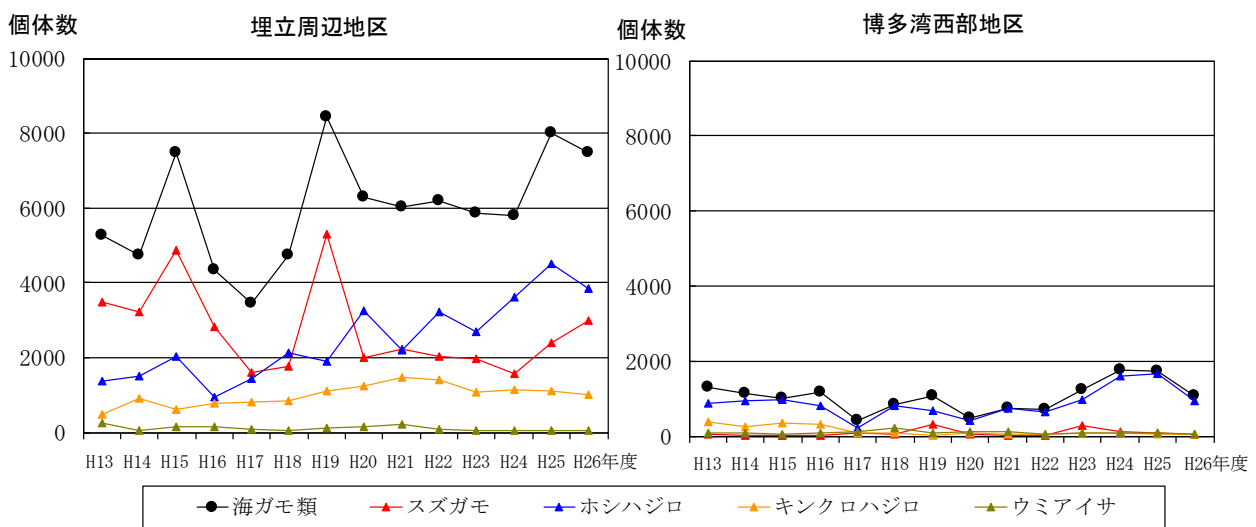


図 15 主な海ガモ類の経年変化

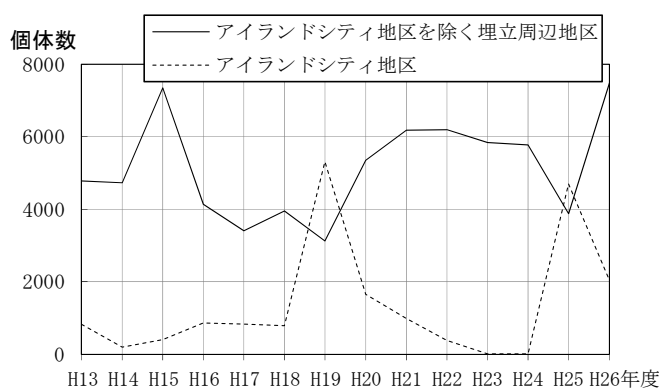


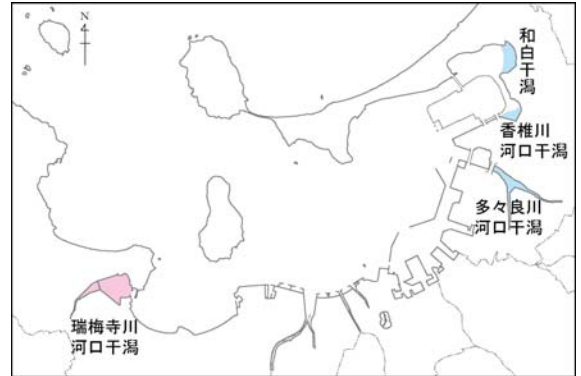
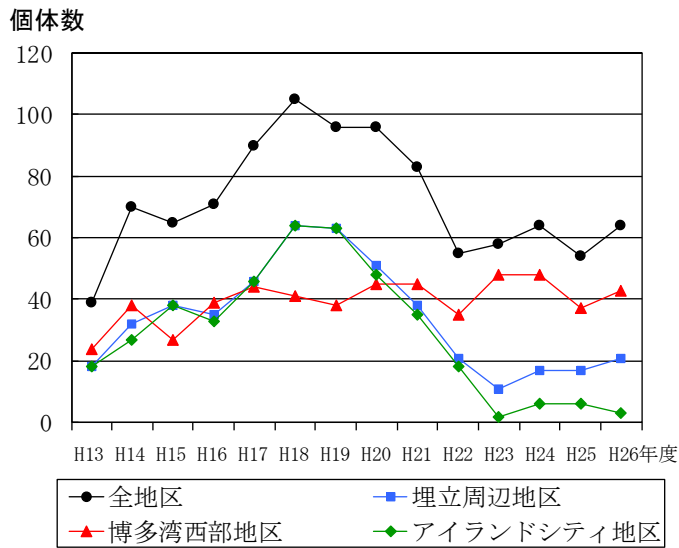
図 16 アイランドシティ地区を除く埋立周辺地区の海ガモ類の経年変化



ホシハジロ

クロツラヘラサギ

アイランドシティ地区では工事区域内にたまった水の水域面積が減少したことから、ここ数年はほとんど利用されておらず、博多湾内の自然の生息場^{*}を利用している（図 17）。



※自然の生息場：瑞梅寺川河口干潟（今津地区）
多々良川河口干潟（多々良地区）
和白干潟（和白地区）
香椎川河口干潟（香椎地区）

注) 地区ごとに個体数が最大となる月が異なるため、各地区の個体数の合計と全地区の個体数及び自然の生息場全体の個体数は必ずしも一致しない。

図 17 クロツラヘラサギの経年変化

コアジサシ

- ・ コアジサシは自然海岸のほか、全国的に埋立工事途中にできる砂礫地でも営巣がみられており、アイランドシティでは平成 8 年度から工区の一部で営巣がみられることがあった。
- ・ 平成 26 年度は市 4 の 1 工区北西部付近で営巣がみられたため、営巣時期である 6 月上旬から 7 月にかけて、営巣場所付近の工事車両の通行制限を行うとともに、工事に影響を及ぼさない場所へ模型での誘導を行った。
- ・ 数か所営巣はみられたものの、降雨及びカラス等の鳥類による卵の捕食等により、営巣は放棄された。



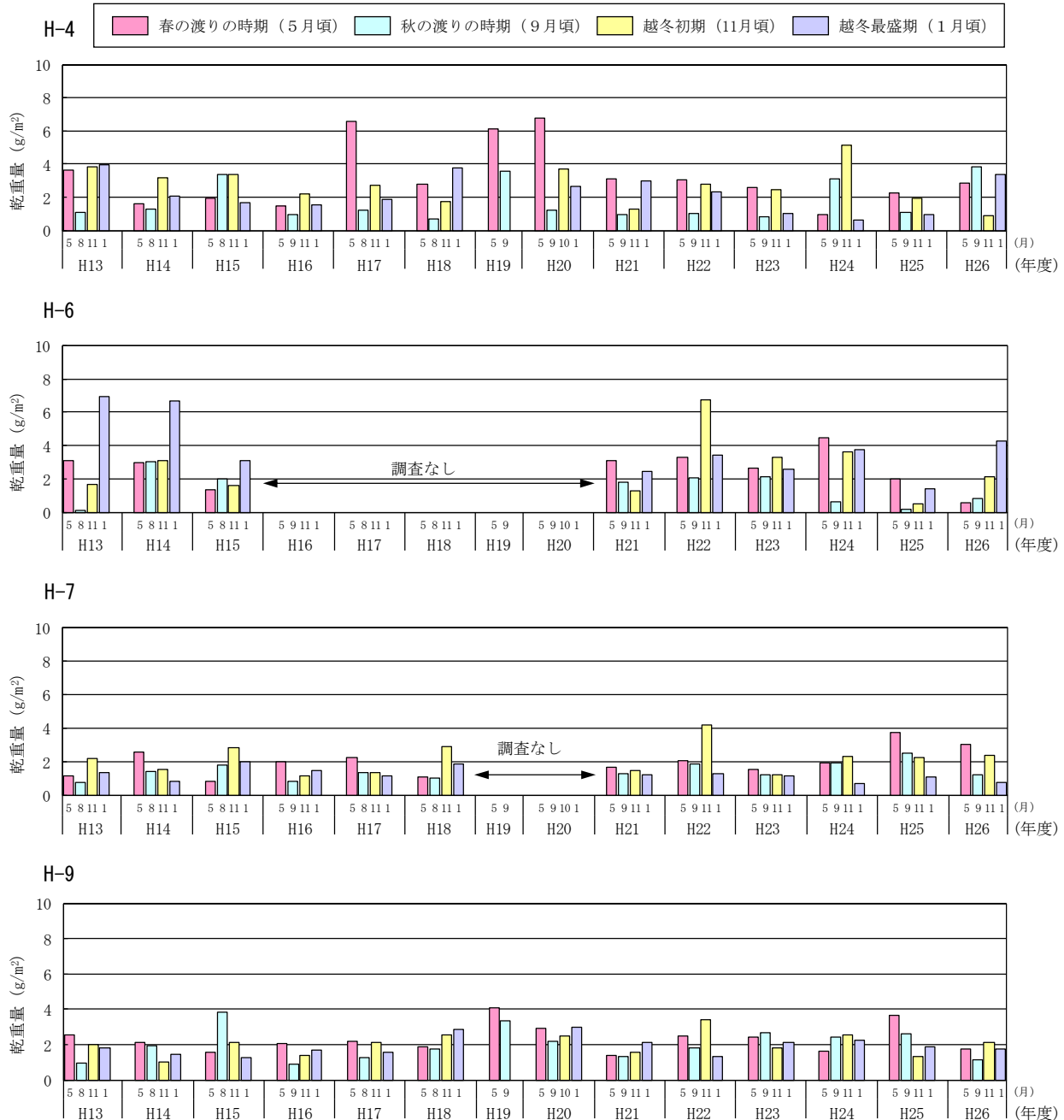
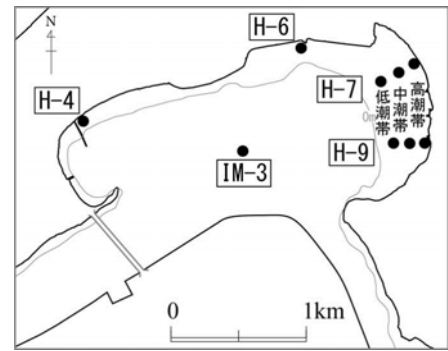
工事車両の通行制限



模型での誘導

餌環境

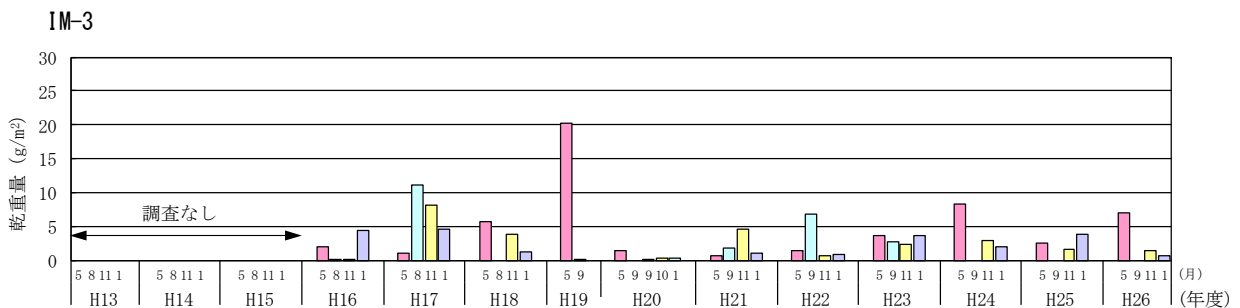
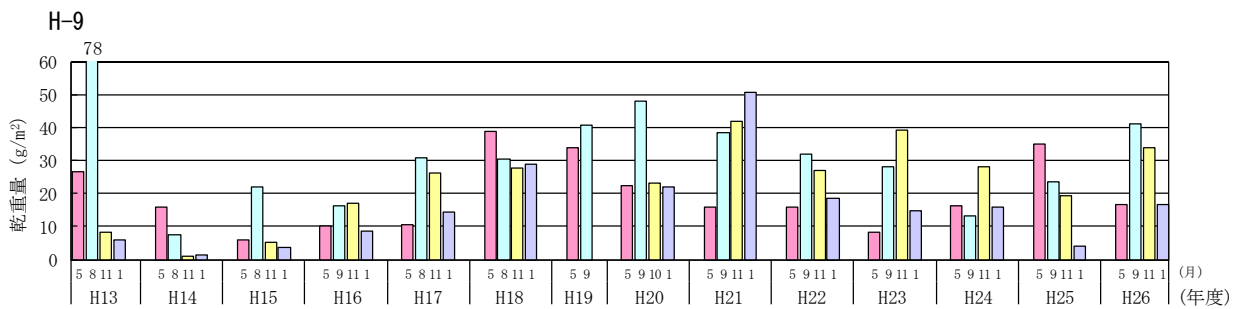
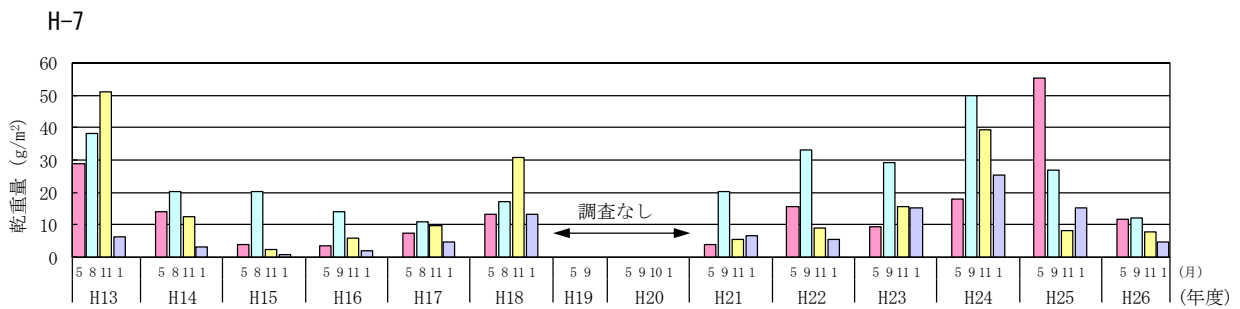
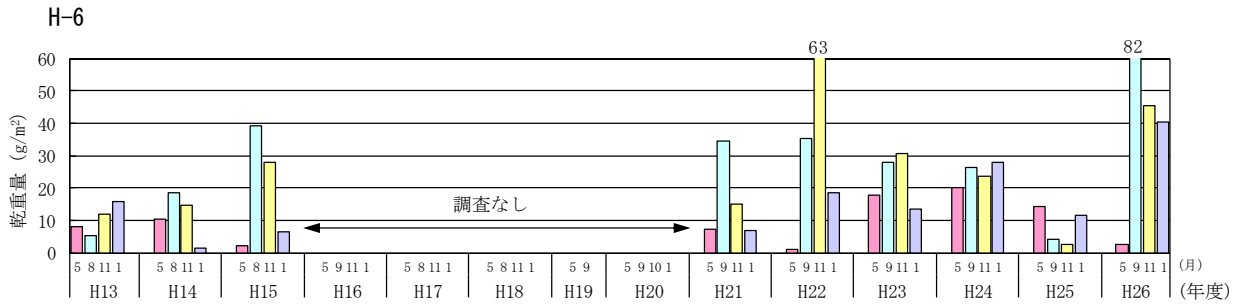
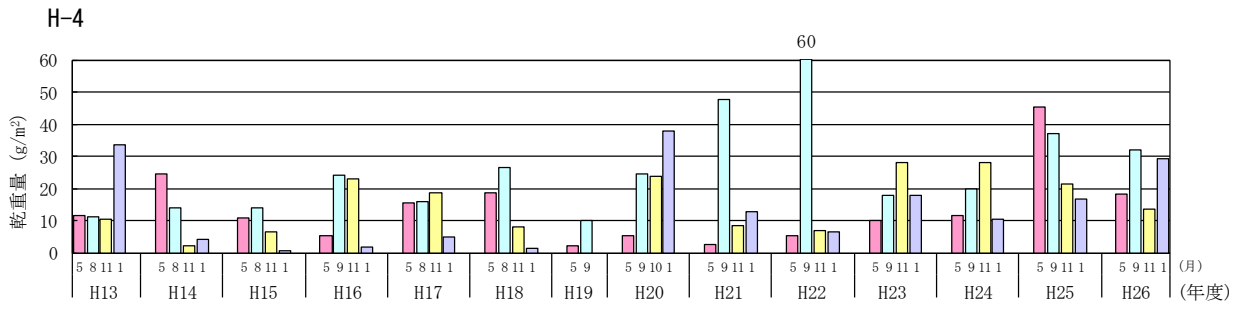
鳥類の餌生物である、干潟や海底のゴカイ類や貝類の量は継続して確保されており、平成 26 年度の餌生物量も例年並であった。



注1) H-7 と H-9 の餌生物量は、高潮帯、中潮帯、低潮帯の平均

注2) シギ・チドリ類の餌生物：ヒモムシ類、線虫類、ホウキムシ類、コケムシ類、ホシムシ類、ユムシ類、ゴカイ類、イトミズ類、ギボシムシ類、ヨコエビ類、昆虫類

図 18 アイランドシティ周辺のシギ・チドリ類の餌生物量



注1) H-7 と H-9 の餌生物量は、高潮帯、中潮帯、低潮帯の平均
 注2) カモ類の餌生物：巻貝類、二枚貝類、エビ・カニ類

図 19 アイランドシティ周辺のカモ類の餌生物量

まとめ

- ・ 埋立周辺地区のシギ・チドリ類やカモ類をはじめとする鳥類の全種数は横ばいで推移している。また、全個体数は多少の変動はあるものの、ここ数年横ばいで推移している。
- ・ 博多湾西部地区のシギ・チドリ類やカモ類をはじめとする鳥類の全種数、全個体数ともに、横ばいで推移している。
- ・ 埋立周辺地区において、鳥類の餌となるゴカイ類や貝類などの干潟や海底の餌生物量は継続して確保されている。
- ・ 以上のことから、平成 26 年度の埋立周辺地区への鳥類の飛来状況は、例年どおりであると評価した。

数值表

鳥類の飛来状況

全種数と全個体数 (p7, 図7, 図8)

年度	全種数		全個体数	
	埋立周辺地区	博多湾西部地区	埋立周辺地区	博多湾西部地区
H13	105	117	15,371	8,339
H14	118	121	14,565	8,610
H15	114	120	15,466	9,855
H16	118	121	14,729	7,069
H17	113	128	12,540	8,987
H18	125	124	13,563	8,822
H19	128	117	14,265	6,676
H20	118	117	15,469	6,876
H21	112	130	11,938	6,685
H22	125	125	14,014	7,725
H23	104	120	10,512	7,319
H24	110	114	12,055	8,324
H25	100	114	12,120	9,569
H26	102	114	11,582	10,269

アイランドシティ地区を除く埋立周辺地区の鳥類の飛来状況 (p. 7, 図9)

年度	H13	H14	H15	H16	H17	H18	H19	H20	H21	H22	H23	H24	H25	H26
アイランドシティ地区を除く埋立周辺地区	14,592	13,905	14,971	13,635	10,237	11,869	8,863	15,660	10,750	12,096	10,051	11,697	9,491	11,393
アイランドシティ地区	2,773	3,014	3,007	2,632	3,113	3,781	7,595	6,973	2,408	2,285	1,343	1,573	5,105	2,849

類別個体数の経年変化 (p7, 図10)

年度	埋立周辺地区						
	シギ・チドリ類	陸ガモ類	海ガモ類	カモメ・アジサシ類	サギ・ヘラサギ類	カイツブリ類	ウ類
H13	3,119	8,028	5,275	2,074	521	115	577
H14	2,423	6,518	4,752	3,086	511	233	739
H15	1,830	6,809	7,490	3,410	518	236	572
H16	1,463	7,427	4,346	2,108	454	181	1,126
H17	1,027	6,833	3,444	2,205	344	187	1,389
H18	1,937	7,103	4,736	896	244	240	833
H19	1,690	7,106	8,438	1,559	380	186	1,941
H20	1,162	6,512	6,293	2,533	405	295	1,314
H21	762	4,672	6,021	1,015	262	177	1,371
H22	1,351	5,401	6,198	1,351	208	95	872
H23	1,045	3,503	5,845	653	110	76	1,367
H24	849	4,283	5,781	901	217	88	914
H25	915	3,927	7,997	952	144	47	1,013
H26	661	3,649	7,480	360	172	91	979

年度	博多湾西部地区						
	シギ・チドリ類	陸ガモ類	海ガモ類	カモメ・アジサシ類	サギ・ヘラサギ類	カイツブリ類	ウ類
H13	141	3,904	1,295	1,858	344	92	389
H14	171	3,859	1,148	2,062	333	71	478
H15	361	6,276	1,012	1,987	443	52	1,043
H16	308	2,586	1,183	1,900	393	54	646
H17	654	4,435	400	1,828	370	52	290
H18	713	3,964	845	2,128	269	853	470
H19	358	2,757	1,069	1,974	306	83	245
H20	243	3,333	470	2,097	298	59	672
H21	428	3,079	749	1,223	259	43	459
H22	780	4,952	713	1,581	288	41	626
H23	790	4,448	1,250	1,458	207	59	256
H24	997	3,855	1,757	1,248	294	210	424
H25	608	6,158	1,742	1,507	212	75	243
H26	530	7,522	1,063	1,175	227	61	1,133

埋立周辺地区の主なシギ・チドリ類の個体数 (p 8, 図 11)

年度	H13	H14	H15	H16	H17	H18	H19	H20	H21	H22	H23	H24	H25	H26
シギ・チドリ類	3,119	2,423	1,830	1,463	1,027	1,937	1,690	1,162	762	1,351	1,045	849	915	661
ハマシギ	2,438	1,955	1,474	1,139	755	1,121	945	935	627	945	720	678	702	494
トウネン	237	212	1,356	114	299	443	638	406	64	1,150	83	731	115	328
シロチドリ	268	311	202	152	172	113	152	198	105	110	208	99	168	95
チュウシャクシギ	74	182	71	68	29	62	33	56	91	35	24	21	18	29
ミュビシギ	78	100	165	115	138	49	66	74	93	104	84	84	41	56
キアシシギ	206	128	125	98	69	75	73	46	59	74	68	78	53	98

博多湾西部地区の主なシギ・チドリ類の個体数 (p 8, 図 11)

年度	H13	H14	H15	H16	H17	H18	H19	H20	H21	H22	H23	H24	H25	H26
シギ・チドリ類	141	171	361	308	654	713	358	243	428	780	790	997	608	530
ハマシギ	108	98	300	250	403	629	344	214	274	632	641	851	539	465
トウネン	3	20	140	62	83	1	26	17	18	5	71	7	2	7
シロチドリ	26	41	40	34	18	29	21	24	12	22	13	15	17	7
チュウシャクシギ	70	121	119	99	132	135	118	61	85	76	135	95	99	55
ミュビシギ	0	7	10	42	300	38	33	68	119	125	106	159	159	83
キアシシギ	19	90	31	27	43	56	46	37	84	75	38	37	13	59

アイランドシティ地区を除く埋立周辺地区のシギ・チドリ類の個体数 (p. 8, 図 12)

年度	H13	H14	H15	H16	H17	H18	H19	H20	H21	H22	H23	H24	H25	H26
アイランドシティ地区を除く埋立周辺地区	2,682	1,606	1,260	1,160	1,308	882	656	973	1,187	1,497	802	802	457	489
アイランドシティ地区	2,482	1,925	1,423	1,377	644	1,727	1,555	1,125	311	1,219	940	777	639	557

埋立周辺地区の主な陸ガモ類の個体数 (p 9, 図 13)

年度	H13	H14	H15	H16	H17	H18	H19	H20	H21	H22	H23	H24	H25	H26
陸ガモ類	8,028	6,518	6,809	7,427	6,833	7,103	7,106	6,512	4,672	5,401	3,503	4,283	3,927	3,649
ヒドリガモ	4,923	3,876	3,877	4,004	4,326	4,386	3,813	3,145	2,617	2,695	1,663	1,894	1,530	1,846
オナガガモ	673	475	492	841	690	590	980	1,308	567	1,136	502	577	731	605
コガモ	261	194	179	178	157	144	1,171	759	109	701	121	108	361	105
マガモ	777	446	475	632	526	539	864	438	516	631	659	573	822	495
オカヨシガモ	784	759	616	807	576	542	744	563	451	367	339	266	547	316
ハシビロガモ	223	222	776	246	211	286	358	359	427	246	118	55	71	104
ツクシガモ	566	370	516	681	656	604	242	483	219	390	284	369	222	108
カルガモ	259	385	279	275	472	316	532	325	299	372	304	311	254	317
ヨシガモ	402	455	242	423	527	187	241	228	204	170	106	185	269	117

博多湾西部地区の主な陸ガモ類の個体数 (p 9, 図 13)

年度	H13	H14	H15	H16	H17	H18	H19	H20	H21	H22	H23	H24	H25	H26
陸ガモ類	3,904	3,859	6,276	2,586	4,435	3,964	2,757	3,333	3,079	4,952	4,448	3,855	6,158	7,522
ヒドリガモ	719	834	991	630	928	563	748	428	529	542	519	457	362	535
オナガガモ	258	174	2,696	149	349	772	874	610	456	1,115	521	716	1,269	1,183
コガモ	228	216	148	106	145	187	150	86	116	242	130	203	317	193
マガモ	2,477	2,534	2,640	1,414	2,270	1,980	1,007	1,531	1,270	2,803	2,404	2,069	3,871	4,903
オカヨシガモ	63	59	75	83	56	47	85	33	7	19	28	9	177	140
ハシビロガモ	16	22	22	28	21	25	32	62	32	27	38	49	81	50
ツクシガモ	36	262	42	53	58	52	16	41	24	56	31	142	83	101
カルガモ	552	880	614	559	1,037	751	482	655	733	653	999	671	1,252	790
ヨシガモ	22	19	27	26	48	71	94	99	67	65	56	22	52	52

アイランドシティ地区を除く埋立周辺地区の陸ガモ類の個体数 (p. 9, 図 14)

年度	H13	H14	H15	H16	H17	H18	H19	H20	H21	H22	H23	H24	H25	H26
アイランドシティ地区を除く埋立周辺地区	7,716	6,184	6,002	6,687	5,810	6,684	4,355	9,316	4,476	4,490	3,218	4,207	3,510	3,562
アイランドシティ地区	897	605	807	863	1,260	1,906	4,277	4,279	848	1,120	386	406	853	257

埋立周辺地区の主な海ガモ類の個体数 (p10, 図 15)

年度	H13	H14	H15	H16	H17	H18	H19	H20	H21	H22	H23	H24	H25	H26
海ガモ類	5,275	4,752	7,490	4,346	3,444	4,736	8,438	6,293	6,021	6,198	5,845	5,781	7,997	7,480
スズガモ	3,488	3,207	4,867	2,813	1,595	1,761	5,283	2,006	2,231	2,026	1,955	1,571	2,409	2,993
ホシハジロ	1,358	1,510	2,028	925	1,446	2,128	1,883	3,240	2,200	3,233	2,683	3,608	4,515	3,856
キンクロハジロ	471	903	595	773	794	842	1,108	1,241	1,476	1,407	1,081	1,144	1,120	996
ウミアイサ	251	54	136	137	99	51	101	155	206	86	60	47	41	37

博多湾西部地区の主な海ガモ類の個体数 (p10, 図 15)

年度	H13	H14	H15	H16	H17	H18	H19	H20	H21	H22	H23	H24	H25	H26
海ガモ類	1,295	1,148	1,012	1,183	400	845	1,069	470	749	713	1,250	1,757	1,742	1,063
スズガモ	34	19	4	26	66	52	324	34	13	19	289	123	66	52
ホシハジロ	856	951	971	799	219	814	686	425	725	640	975	1,611	1,646	942
キンクロハジロ	374	244	350	297	70	67	28	74	34	48	81	68	42	33
ウミアイサ	83	74	54	80	113	224	92	129	125	65	78	66	71	37

アイランドシティ地区を除く埋立周辺地区の海ガモ類の個体数 (p. 10, 図 16)

年度	H13	H14	H15	H16	H17	H18	H19	H20	H21	H22	H23	H24	H25	H26
アイランドシティ地区を除く埋立周辺地区	4,781	4,727	7,349	4,136	3,409	3,951	3,124	5,353	6,177	6,193	5,841	5,772	3,881	7,477
アイランドシティ地区	827	198	406	863	830	785	5,314	1,654	991	384	11	9	4,696	2,045

クロツラヘラサギの個体数 (p11, 図 17)

年度	全地区	埋立周辺地区	アイランドシティ地区	博多湾西部地区
H13	39	18	18	24
H14	70	32	27	38
H15	65	38	38	27
H16	71	35	33	39
H17	90	46	46	44
H18	105	64	64	41
H19	96	63	63	38
H20	96	51	48	45
H21	83	38	35	45
H22	55	21	18	35
H23	58	11	2	48
H24	64	17	6	48
H25	54	17	6	37
H26	64	21	3	43

ゴカイなど、シギ・チドリ類の餌生物の乾重量 (p12, 図 18)

単位:g/m²

年度	月	H-4	H-6	H-7			H-9			調査日
				高潮帯	中潮帯	低潮帯	高潮帯	中潮帯	低潮帯	
H13	5	3.7	3.1	0.0	2.3	1.1	1.9	3.4	2.2	21日
	8	1.1	0.1	1.4	0.5	0.4	0.4	1.8	0.8	16日
	11	3.8	1.7	0.0	3.6	3.0	0.6	2.5	2.9	1日
H14	1	3.9	6.9	0.9	1.7	1.4	2.6	1.7	1.2	28日
	5	1.6	3.0	2.1	3.4	2.2	3.5	1.7	1.1	27日
	8	1.3	3.1	0.7	2.7	0.8	2.1	1.3	2.5	8日
H15	11	3.2	3.1	0.8	1.6	2.1	1.5	1.4	0.2	5日
	1	2.1	6.7	0.0	1.6	1.0	1.1	1.7	1.6	17日
	5	1.9	1.3	0.9	0.7	0.9	0.7	2.7	1.4	29日
H16	8	3.3	2.0	2.2	2.3	0.9	0.9	4.0	6.6	11日
	11	3.4	1.6	3.1	4.9	0.4	2.0	3.3	1.1	6日
	1	1.6	3.1	2.3	2.1	1.7	0.8	1.3	1.6	8日
H17	5	1.4	—	2.4	2.5	0.9	0.6	3.4	2.1	H-4:19日, H-7,9:20日
	9	0.9	—	0.9	1.6	0.0	0.6	1.9	0.2	H-4:1日, H-7,9:2日
	11	2.2	—	0.0	1.7	1.7	1.6	2.1	0.5	H-4:9日, H-7,9:10日
H18	1	1.5	—	0.0	2.8	1.7	1.2	2.5	1.4	11日
	5	6.6	—	1.1	2.9	2.8	1.3	2.7	2.5	H-4:24日, H-7,9:23日
	8	1.2	—	3.0	0.9	0.2	2.0	1.2	0.5	H-4:3日, H-7,9:2日
H19	11	2.7	—	2.1	1.6	0.4	2.2	2.4	1.7	H-4:2日, H-7,9:1日
	1	1.9	—	0.2	1.1	2.1	1.1	2.0	1.7	H-4:31日, H-7,9:30日
	5	2.8	—	1.0	2.0	0.3	1.9	2.1	1.7	H-4:26日, H-7,9:25日
H20	8	0.7	—	2.0	1.0	0.1	2.2	0.7	2.3	H-4:10日, H-7,9:9日
	11	1.7	—	4.7	3.1	0.9	2.1	3.0	2.6	H-4:2日, H-7,9:1日
	1	3.8	—	2.5	1.8	1.3	1.3	2.1	5.2	H-4:20日, H-7,9:19日
H21	5	6.1	—	—	—	—	—	2.5	5.7	H-4:30日, H-9:31日
	9	3.5	—	—	—	—	—	2.8	3.9	H-4:10日, H-9:11日
	5	6.8	—	—	—	—	—	4.5	1.3	H-4:21日, H-9:20日
H22	9	1.2	—	—	—	—	—	2.5	1.8	H-4:3日, H-9:2日
	10	3.7	—	—	—	—	—	1.4	3.5	H-4:28日, H-9:27日
	1	2.6	—	—	—	—	—	1.8	4.1	H-4:27日, H-9:28日
H23	5	3.1	3.1	1.2	1.5	2.2	0.0	1.9	2.3	H-4,6:26日, H-7,9:25日
	9	1.0	1.8	1.7	0.9	1.2	0.3	1.2	2.5	H-4,6:4日, H-7,9:3日
	11	1.3	1.3	2.5	1.0	0.8	0.3	2.3	2.1	H-4,6:16日, H-7,9:17日
H24	1	3.0	2.4	1.9	0.7	1.1	1.0	1.8	3.5	H-4,6:29日, H-7,9:28日
	5	3.1	3.3	1.6	0.8	3.7	0.0	2.9	4.6	H-4,6:26日, H-7,9:25日
	9	1.0	2.1	2.2	1.1	2.3	0.3	2.6	2.5	H-4,6:9日, H-7,9:8日
H25	11	2.8	6.7	2.8	4.1	5.6	0.3	4.6	5.3	H-4,6:5日, H-7,9:4日
	1	2.3	3.4	0.0	1.5	2.2	0.7	2.4	0.8	H-4,6,7,9:18日
	5	2.6	2.6	1.2	2.0	1.5	0.8	2.1	4.5	H-4,6:16日, H-7,9:17日
H26	9	0.8	2.1	1.6	1.0	1.2	2.8	2.9	2.3	H-4,6:12日, H-7,9:13日
	11	2.5	3.3	1.0	0.9	1.8	2.5	1.6	1.3	H-4,6:11日, H-7,9:10日
	1	1.0	2.5	0.7	0.8	2.0	2.6	1.5	2.3	H-4,6:24日, H-7,9:23日
H27	5	1.0	4.5	2.9	2.0	0.9	1.4	1.5	2.0	H-4,6:7日, H-7,9:8日
	9	3.1	0.6	2.2	2.1	1.4	2.2	2.1	3.0	H-4,6:14日, H-7,9:13日
	11	5.1	3.6	2.4	3.8	0.9	1.6	3.2	2.8	H-4,6:14日, H-7,9:15日
H28	1	0.6	3.8	0.7	0.9	0.4	1.9	2.1	2.7	H-4,6:25日, H-7,9:24日
	5	2.3	2.0	3.9	1.5	5.9	4.1	3.3	3.5	H-4,6:24日, H-7,9:23日
	9	1.1	0.2	4.4	2.5	0.7	4.5	2.1	1.2	H-4,6:4日, H-7,9:5日
H29	11	1.9	0.5	3.6	2.9	0.2	1.9	1.7	0.3	H-4,6:5日, H-7,9:6日
	1	0.9	1.4	0.2	2.2	0.9	1.7	1.4	2.6	H-4,6:29日, H-7,9:30日
	5	2.8	0.5	6.3	2.2	0.7	2.7	1.7	0.9	H-4,6:28日, H-7,9:29日
H30	9	3.8	0.8	1.9	1.0	0.7	1.5	1.8	0.1	H-4,6:9日, H-7,9:10日
	11	0.9	2.1	3.6	2.7	0.8	3.0	2.1	1.2	H-4,6:21日, H-7,9:20日
	1	3.4	4.3	0.8	0.8	0.8	1.2	1.2	2.9	H-4,6:21日, H-7,9:22日

貝類など、カモ類の餌生物の乾重量 (p13, 図 19)

単位:g/m²

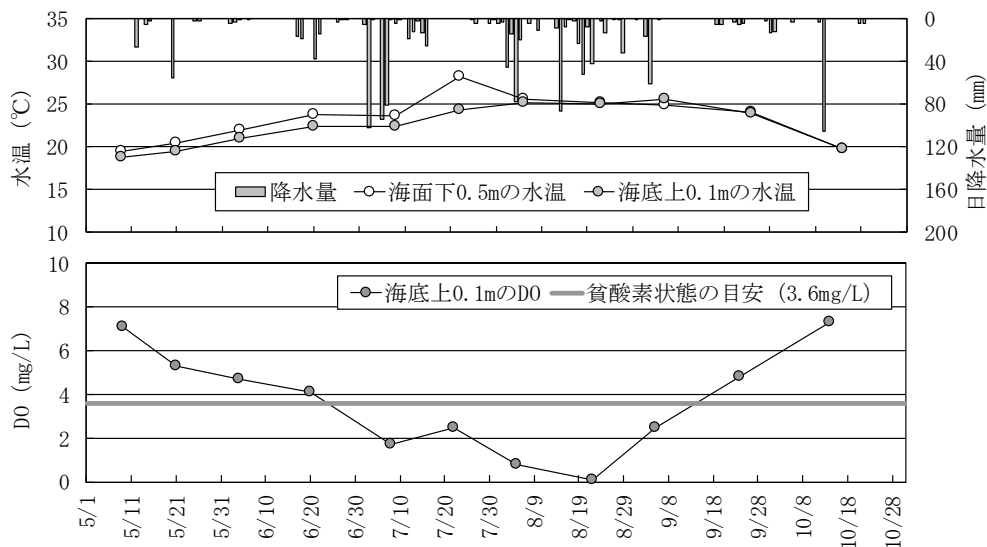
年度	月	H-4	H-6	H-7			H-9			IM-3	調査日
				高潮帯	中潮帯	低潮帯	高潮帯	中潮帯	低潮帯		
H13	5	12	8	0	38	48	5	17	57	—	21日
	8	11	5	0	20	95	7	36	191	—	16日
	11	10	12	0	61	92	1	15	9	—	1日
	1	34	16	0	13	5	1	1	16	—	28日
H14	5	25	10	1	11	29	2	3	43	—	27日
	8	14	18	0	44	16	2	3	18	—	8日
	11	2	15	1	35	2	1	1	1	—	5日
	1	4	1	0	9	0	0	2	2	—	17日
H15	5	11	2	1	5	6	0	11	8	—	29日
	8	14	39	11	10	40	1	14	51	—	11日
	11	7	28	0	6	1	1	7	8	—	6日
	1	1	6	0	2	0	0	10	0	—	8日
H16	5	5	—	1	7	3	1	3	27	2	H-4:19日, H-7,9:20日, IM-3:14日
	9	24	—	0	41	0	2	45	1	0	H-4:1日, H-7,9:2日, IM-3:9日
	11	23	—	0	13	4	5	45	0	0	H-4:9日, H-7,9:10日, IM-3:22日
	1	2	—	0	4	2	1	21	4	4	H-4,7,9:11日, IM-3:12日
H17	5	16	—	0	14	8	2	14	15	1	H-4:24日, H-7,9:23日, IM-3:19日
	8	16	—	0	20	13	2	39	52	11	H-4:3日, H-7,9:2日, IM-3:18日
	11	19	—	0	26	3	4	48	27	8	H-4:2日, H-7,9:1日, IM-3:11日
	1	5	—	0	13	0	5	20	18	5	H-4:31日, H-7,9:30日, IM-3:24日
H18	5	19	—	0	34	6	14	38	65	6	H-4:26日, H-7,9:25日, IM-3:22日
	8	27	—	0	42	8	5	38	48	0	H-4:10日, H-7,9:9日, IM-3:11日
	11	8	—	1	76	15	5	43	35	4	H-4:2日, H-7,9:1日, IM-3:29日
	1	1	—	0	35	5	0	42	44	1	H-4:20日, H-7,9:19日, IM-3:23日
H19	5	2	—	—	—	—	—	37	30	20	H-4:30日, H-9:31日, IM-3:10日
	9	10	—	—	—	—	—	26	56	0	H-4:10日, H-9:11日, IM-3:12日
H20	5	5	—	—	—	—	—	43	2	1	H-4:21日, H-9:20日, IM-3:14日
	9	25	—	—	—	—	—	83	13	0	H-4:3日, H-9:2日, IM-3:5日
	9	—	—	—	—	—	—	—	—	0	22日
	10	24	—	—	—	—	—	43	3	0	H-4:28日, H-9:27日, IM-3:22日
H21	1	38	—	—	—	—	—	39	5	0	H-4:27日, H-9:28日, IM-3:8日
	5	3	7	1	4	6	1	32	14	1	H-4,6:26日, H-7,9:25日, IM-3:14日
	9	48	35	11	29	21	10	40	65	2	H-4,6:4日, H-7,9:3日, IM-3:14日
	11	8	15	1	14	1	1	55	70	5	H-4,6:16日, H-7,9:17日, IM-3:13日
	1	13	7	0	15	4	0	96	56	1	H-4,6:29日, H-7,9:28日, IM-3:18日
H22	5	5	1	0	20	26	4	35	9	1	H-4,6:26日, H-7,9:25日, IM-3:7日
	9	60	35	6	29	65	0	20	75	7	H-4,6:9日, H-7,9:8日, IM-3:21日
	11	7	63	1	4	21	3	49	29	1	H-4,6:5日, H-7,9:4日, IM-3:22日
	1	7	18	0	6	10	0	54	1	1	H-4,6,7,9:18日, IM-3:11日
H23	5	10	18	0	11	17	3	18	4	4	H-4,6:16日, H-7,9:17日, IM-3:9日
	9	18	28	3	46	39	21	38	26	3	H-4,6:12日, H-7,9:13日, IM-3:8日
	11	28	31	3	21	23	28	47	43	2	H-4,6:11日, H-7,9,IM-3:10日
	1	18	13	0	15	31	2	28	14	4	H-4,6:24日, H-7,9:23日, IM-3:12日
H24	5	11	20	13	9	32	1	27	21	8	H-4,6:7日, H-7,9:8日, IM-3:8日
	9	20	26	5	98	47	4	24	12	0	H-4,6:14日, H-7,9:13日, IM-3:10日
	11	28	23	10	96	12	1	54	29	3	H-4,6:14日, H-7,9:15日, IM-3:19日
	1	10	28	3	72	1	3	27	17	2	H-4,6:25日, H-7,9:24日, IM-3:16日
H25	5	45	14	28	126	13	22	63	20	3	H-4,6:24日, H-7,9:23日, IM-3:8日
	9	37	4	3	75	2	14	51	5	0	H-4,6:4日, H-7,9:5日, IM-3:9日
	11	21	3	2	22	2	6	48	4	2	H-4,6:5日, H-7,9:6日, IM-3:22日
	1	17	11	0	42	3	3	8	0	4	H-4,6:29日, H-7,9:30日, IM-3:10日
H26	5	18	3	8	16	11	7	15	28	7	H-4,6:28日, H-7,9:29日, IM-3:9日
	9	32	82	7	22	7	5	74	44	0	H-4,6:9日, H-7,9:10日, IM-3:5日
	11	13	46	2	17	4	8	46	47	1	H-4,6:21日, H-7,9:20日, IM-3:12日
	1	29	40	1	10	3	2	14	33	1	H-4,6:21日, H-7,9:22日, IM-3:16日

水質 (DO 等) 調査結果

【IM-3】

調査日	水深 (m)	水色	透明度 (m)	赤潮発生の有無	DO (mg/L)										
					海面下水深										海底上 0.1m
					0.5m	1.0m	1.5m	2.0m	2.5m	3.0m	3.5m	4.0m	4.5m		
H26.5.9	3.8	52	2.0	無	7.5	7.5	7.4	7.4	7.4	7.3	7.1	-	-	7.1	
H26.5.21	4.1	45	1.8	無	7.0	7.1	6.9	7.0	6.9	6.5	5.3	5.3	-	5.3	
H26.6.4	4.2	42	1.3	有	8.7	8.7	8.5	8.4	8.4	7.2	5.8	4.7	-	4.7	
H26.6.20	3.7	42	2.1	無	5.7	5.1	4.3	3.8	3.6	3.5	4.1	-	-	4.1	
H26.7.8	4.0	42	1.3	有	8.0	8.1	7.0	4.4	3.5	2.0	1.7	-	-	1.7	
H26.7.22	4.2	42	1.6	有	10.1	10.3	10.0	12.1	6.5	5.2	3.7	2.5	-	2.5	
H26.8.5	3.9	45	1.3	無	7.1	6.6	6.4	6.2	3.1	1.6	0.9	-	-	0.8	
H26.8.22	4.5	42	1.4	無	7.6	7.5	7.6	5.4	2.6	1.0	0.6	0.1	-	0.1	
H26.9.5	4.1	42	1.5	無	8.8	6.8	6.6	5.9	5.1	4.1	3.1	2.5	-	2.5	
H26.9.24	4.8	42	2.4	無	6.0	6.0	5.9	5.7	5.7	5.7	5.6	5.3	5.0	4.8	
H26.10.14	3.8	45	1.5	無	7.3	7.3	7.3	7.3	7.4	7.3	7.3	-	-	7.3	

調査日	水温 (°C)		塩分		pH		濁度 (度)	
	海面下 0.5m	海底上 0.1m	海面下 0.5m	海底上 0.1m	海面下 0.5m	海底上 0.1m	海面下 0.5m	海底上 0.1m
H26.5.9	19.4	18.7	33.1	33.1	8.0	8.0	3.9	11.1
H26.5.21	20.4	19.4	31.8	32.8	8.2	8.1	3.9	25.6
H26.6.4	22.0	21.0	32.7	33.4	8.2	8.0	6.8	11.0
H26.6.20	23.7	22.3	32.8	33.7	8.0	8.0	2.6	12.0
H26.7.8	23.6	22.3	12.3	32.6	8.2	7.8	6.9	9.5
H26.7.22	28.2	24.3	27.0	30.9	8.5	7.8	5.1	13.4
H26.8.5	25.6	25.1	18.2	31.8	8.1	7.8	7.2	7.0
H26.8.22	25.2	25.0	11.4	31.1	8.3	7.6	7.9	6.8
H26.9.5	24.9	25.5	17.5	31.8	8.3	7.9	5.4	6.7
H26.9.24	24.0	23.9	31.8	31.8	7.9	7.9	3.0	12.7
H26.10.14	19.7	19.7	32.1	32.1	8.0	8.0	5.3	9.9



注) 海底の正常な底生生物の分布が危うくなる 3.6mg/L (2.5mL/L より換算) 以下を貧酸素水塊とした。
 出典: 「シンポジウム「貧酸素水塊」のまとめ」, 柳哲雄, 沿岸海洋研究ノート (1989)

底質調査結果

【硫化物】

単位:mg/g

年月	H-4			H-6			H-7			H-9			IM-3	調査日
	高	中	低	高	中	低	高	中	低	高	中	低		
H26.5	<0.005	0.012	0.006	0.028	0.012	0.021	0.011	<0.005	0.016	0.012	<0.005	0.018	0.462	H-4,6:28日, H-7,9:29日, IM-3:9日
H26.9	<0.005	<0.005	0.122	0.085	0.124	0.099	0.041	0.045	0.164	0.016	0.111	0.083	0.255	H-4,6:9日, H-7,9:10日, IM-3:5日
H26.11	0.006	0.008	0.038	0.062	0.112	0.064	0.007	<0.005	<0.005	0.007	0.008	0.019	0.200	H-4,6:21日, H-7,9:20日, IM-3:12日
H27.1	<0.005	0.005	0.007	0.015	0.011	0.016	0.011	<0.005	0.007	<0.005	0.009	0.040	0.173	H-4,6:21日, H-7,9:22日, IM-3:16日

ベントス調査結果

[H-4]

No	種名	シギ・チドリ類の餌	雑食性カモ類の餌	個体数 (個体/m ²)					
				H26. 5. 28	H26. 9. 9	H26. 11. 21	H27. 1. 21		
1	環形動物門 多毛綱 遊在目	サシバゴカイ科	<i>Eteone</i> SP.	ゴカイ類	○		5	48	21
2			マダラサシバ	ゴカイ類	○		27		21
3		オトヒメゴカイ科	<i>Nereimyra</i> SP.	ゴカイ類	○		5		5
4		カギゴカイ科	ハナオカカギゴカイ	ゴカイ類	○			75	21
5		ゴカイ科	コケゴカイ	ゴカイ類	○	752	144	251	357
6			アシナガゴカイ	ゴカイ類	○		16		37
7		シロガネゴカイ科	ミナミシロガネゴカイ	ゴカイ類	○	5		11	5
8		チロリ科	<i>Glycera subaenea</i>	ゴカイ類	○	32	21	5	16
9		イソメ科	<i>Lysidice</i> SP.	ゴカイ類	○				5
10	定在目	スピオ科	カギノテスピオ	ゴカイ類	○			5	320
11			<i>Pseudopolydora</i> SPP.	ゴカイ類	○	21			5
12			<i>Polydora</i> SP.	ゴカイ類	○		144		
13			<i>Scolelepis</i> SP.	ゴカイ類	○			5	
14			ヒゲスピオ	ゴカイ類	○				5
15			ヨツバネスピオ(A型)	ゴカイ類	○			5	
16			<i>Prionospio pulchra</i>	ゴカイ類	○		11		11
17		ツバサゴカイ科	ツバサゴカイ	ゴカイ類	○		5		
18		ミズヒキゴカイ科	ミズヒキゴカイ	ゴカイ類	○	21	16	5	160
19		オフエリアゴカイ科	<i>Armandia lanceolata</i>	ゴカイ類	○	5			
20		イトゴカイ科	<i>Capitella capitata</i>	ゴカイ類	○		48	91	48
21			<i>Capitella</i> SP.	ゴカイ類	○	27	21	11	53
22			<i>Mediomastus</i> SP.	ゴカイ類	○			43	43
23			<i>Heteromastus</i> SP.	ゴカイ類	○	5		5	48
24		ウミイサゴムシ科	<i>Pectinaria</i> SP.	ゴカイ類	○			5	5
25		ケヤリ科	<i>Potamilla</i> SP.	ゴカイ類	○		5		
26	貧毛綱 ナガミミズ目	フトミミズ科	イトミミズ	イトミミズ類	○	11			
27	軟体動物門 腹足綱 原始腹足目	ユキノカサガイ科	ヒメコザラガイ	巻貝類	○	16	5		5
28		中腹足目	ミズゴマツボ科	エドガワミズゴマツボ	巻貝類	○		43	32
29			ウミニナ科	ウミニナ	巻貝類	○	293	117	53
30		新腹足目	オリイレヨフバイ科	アラムシロガイ	巻貝類	○	69	16	107
31		腸紐目	トウガタガイ科	ヨコイトカケギリガイ	巻貝類	○			5
32			<i>Paracingulina</i> SP.	巻貝類	○	5			
33	二枚貝綱 イガイ目	イガイ科	ホトトギスガイ	二枚貝類	○	27	2,923		37
34	マルスダレガイ目	チドリマスホウ科	クチバガイ	二枚貝類	○	11	5		
35		ニコウガイ科	ユウシオガイ	二枚貝類	○	43		37	43
36			ヒメシラトリガイ	二枚貝類	○	16	5	11	21
37		マルスダレガイ科	アサリ	二枚貝類	○	432	155	11	112
38			オキシジミガイ	二枚貝類	○			5	11
39		ウミタケガイモドキ目	オキナガイ科	ソトオリガイ	二枚貝類	○	5		
40	節足動物門 甲殻綱 完脚目	フジツボ科	シロスジフジツボ	フジツボ類			27		
41			ヨーロッパフジツボ	フジツボ類			5		
42	等脚目	スナウミナナフシ科	ムロミスナウミナナフシ	ヨコエビ類	○	37	59	5	64
43		スナホリムシ科	ヒガタスナホリムシ	ヨコエビ類	○		11		11
44		コツブムシ科	<i>Gnorimosphaeroma</i> SP.	ヨコエビ類	○	155			
45	端脚目	ヒゲナガヨコエビ科	モズミヨコエビ	ヨコエビ類	○		16	187	
46			<i>Ampithoe</i> SP.	ヨコエビ類	○				21
47		Aoridae	ニホンドロツコエビ	ヨコエビ類	○	171	27	283	453
48		ドロクダムシ科	アリアケドロクダムシ	ヨコエビ類	○	16		5	149
49		カマキリヨコエビ科	<i>Jassa</i> SP.	ヨコエビ類	○			5	
50		アゴナガヨコエビ科	<i>Pontogeneia</i> SP.	ヨコエビ類	○			5	
51		メリタヨコエビ科	シミズメリタヨコエビ	ヨコエビ類	○	27		69	
52	十脚目	テッポウエビ科	セジロムラサキエビ	エビ・カニ類	○		5		
53			テッポウエビ	エビ・カニ類	○			5	
54		スナモグリ科	ニホンスナモグリ	エビ・カニ類	○			5	
55		アナジャコ科	<i>Upogebia</i> SP.	エビ・カニ類	○	5			
56		ホンヤドカリ科	ユビナガホンヤドカリ	エビ・カニ類	○		5		
57		マメコブシガニ科	マメコブシガニ	エビ・カニ類	○		5		
58		イワガニ科	ケフサイソガニ	エビ・カニ類	○	5		11	5
59			<i>Hemigrapsus</i> SP.	エビ・カニ類	○			5	11
60		スナガニ科	コメツキガニ	エビ・カニ類	○	16	155	85	5
61	扁形動物門 渦虫綱 多岐腸目			ヒラムシ類			5		
62	紐形動物門 無針綱 原始紐虫目	ケファロツリックス科		ヒモムシ類	○	5		11	
63		古紐虫目		ヒモムシ類	○				5
64	有針綱 針紐虫目			ヒモムシ類	○	21			5
計		出現種数				29	32	35	38
		出現個体数				2,254	4,057	1,507	2,501

注) 空欄は出現しなかったことを示す。

餌生物量 (乾重量) の換算方法

- ・餌生物量 (乾重量) = 餌生物量 (湿重量) × 湿乾係数^{*} (単位湿重量あたりの可食部乾燥重量)
- ・シギ・チドリ類の餌生物の湿乾係数:
 - ヒモムシ類・線虫類・ホウキムシ類・コケムシ類・ホシムシ類・ユムシ類・ゴカイ類・イトミミズ類・ギボシムシ類 (0.1241),
 - アミ類, コノハエビ類, ヨコエビ類・昆虫類 (0.2233)
- ・カモ類の餌生物の湿乾係数: 巻貝類 (0.0659), 二枚貝類 (殻厚: 0.0226, 殻薄: 0.0646), エビ・カニ類 (0.2233)

※平成 10 年度鳥類餌生物調査委託報告書, 平成 11 年 3 月, 福岡市港湾局

【H-4】

No	種名	シギ・チドリ類の餌	雑食性カモ類の餌	湿重量 (g/m ²)						
				H26. 5. 28	H26. 9. 9	H26. 11. 21	H27. 1. 21			
1	環形動物門 多毛綱 遊在目	サシバゴカイ科	<i>Eteone</i> SP-	ゴカイ類	○		+	0.11	0.05	
2			マダラサシバ	ゴカイ類	○		0.05		0.05	
3			オトヒメゴカイ科	<i>Nereimyra</i> SP-	ゴカイ類	○	+			
4			カギゴカイ科	ハナオカカギゴカイ	ゴカイ類	○		0.11	0.05	
5			ゴカイ科	コケゴカイ	ゴカイ類	○	13.39	0.53	2.88	6.93
6				アシナガゴカイ	ゴカイ類	○		0.37		0.69
7			シロガネゴカイ科	ミナミシロガネゴカイ	ゴカイ類	○	0.05		0.05	+
8			チロリ科	<i>Glycera subaenea</i>	ゴカイ類	○	3.57	0.75	0.53	7.25
9			イソメ科	<i>Lysidice</i> SP-	ゴカイ類	○				0.05
10		定在目	スピオ科	カギノテスピオ	ゴカイ類	○			+	2.40
11				<i>Pseudopolydora</i> spp-	ゴカイ類	○	+			+
12				<i>Polydora</i> SP-	ゴカイ類	○		0.16		
13				<i>Scoletepis</i> SP-	ゴカイ類	○			+	
14				ヒグスピオ	ゴカイ類	○				+
15				ヨツバネスピオ (A型)	ゴカイ類	○			0.11	
16				<i>Prionospio pulchra</i>	ゴカイ類	○		+		+
17			ツバサゴカイ科	ツバサゴカイ	ゴカイ類	○		28.11		
18			ミズヒキゴカイ科	ミズヒキゴカイ	ゴカイ類	○	3.20	0.05	+	5.49
19			オフエリアゴカイ科	<i>Armandia lanceolata</i>	ゴカイ類	○	+			
20			イトゴカイ科	<i>Capitella capitata</i>	ゴカイ類	○		+	0.27	0.11
21				<i>Capitella</i> SP-	ゴカイ類	○	0.11	+	+	0.11
22				<i>Mediomastus</i> SP-	ゴカイ類	○			0.05	0.05
23				<i>Heteromastus</i> SP-	ゴカイ類	○	+		+	0.21
24			ウミイサゴムシ科	<i>Pectinaria</i> SP-	ゴカイ類	○			0.32	0.05
25			ケヤリ科	<i>Potamilla</i> SP-	ゴカイ類	○		0.05		
26		貧毛綱 ナガミミズ目	フトミミズ科	イソミミズ	イトミミズ類	○	0.21			
27	軟体動物門 腹足綱 原始腹足目	ユキノカサガイ科	ヒメコザラガイ	巻貝類	○	0.80	0.48			0.05
28		ミズゴマツボ科	エドガワミズゴマツボ	巻貝類	○		0.16	0.11		+
29		ウミニナ科	ウミニナ	巻貝類	○	221.07	132.32	42.99		287.15
30		新腹足目	オリイレヨフバイ科	アラムシロガイ	巻貝類	○	9.01	2.51	42.99	9.33
31		腸紐目	トウガタガイ科	ヨコイトカケリガイ	巻貝類	○				+
32				<i>Paracingulina</i> SP-	巻貝類	○	0.05			
33		二枚貝綱 イガイ目	イガイ科	ホトトギスガイ	二枚貝類	○	1.49	472.05		9.71
34		マルスダレガイ目	チドリマスホウ科	クチバガイ	二枚貝類	○	0.80	1.65		
35			ニッコウガイ科	ユウシオガイ	二枚貝類	○	2.19		9.71	12.75
36				ヒメシラトリガイ	二枚貝類	○	1.49	2.13	9.76	14.35
37			マルスダレガイ科	アサリ	二枚貝類	○	193.44	181.17	15.15	385.12
38				オキシジミガイ	二枚貝類	○			86.72	7.89
39		ウミタケガイモドキ目	オキナガイ科	ソトオリガイ	二枚貝類	○	0.05			
40	節足動物門 甲殻綱 完脚目	フジツボ科	シロスジフジツボ	フジツボ類			1.17			
41				ヨーロッパフジツボ	フジツボ類		+			
42		等脚目	スナウミナナフシ科	ムロミスナウミナナフシ	ヨコエビ類	○	0.59	0.32	0.05	0.80
43			スナホリムシ科	ヒガタスナホリムシ	ヨコエビ類	○		+		0.11
44			コツブムシ科	<i>Gnorimosphaeroma</i> SP-	ヨコエビ類	○	0.43			
45		端脚目	ヒゲナガヨコエビ科	モズミヨコエビ	ヨコエビ類	○		0.05	0.96	
46				<i>Amphithoe</i> SP-	ヨコエビ類	○				0.05
47			A o r i d a e	ニホンドロツコエビ	ヨコエビ類	○	0.21	0.05	0.48	0.85
48			ドロクダムシ科	アリアケドロクダムシ	ヨコエビ類	○	+		+	0.16
49			カマキリヨコエビ科	<i>Jassa</i> SP-	ヨコエビ類	○			+	
50			アゴナガヨコエビ科	<i>Pontogeneia</i> SP-	ヨコエビ類	○			0.05	
51			メリタヨコエビ科	シミズメリタヨコエビ	ヨコエビ類	○	+		0.05	
52		十脚目	テッポウエビ科	セジロムラサキエビ	エビ・カニ類	○		0.05		
53				テッポウエビ	エビ・カニ類	○			0.64	
54			スナモグリ科	ニホンスナモグリ	エビ・カニ類	○			0.80	
55			アナジャコ科	<i>Upogebia</i> SP-	エビ・カニ類	○	0.21			
56			ホンヤドカリ科	エビナガホンヤドカリ	エビ・カニ類	○		1.01		
57			コブシガニ科	マメコブシガニ	エビ・カニ類	○		1.92		
58			イワガニ科	ケフサイソガニ	エビ・カニ類	○	0.16		0.32	0.21
59				<i>Hemigrapsus</i> SP-	エビ・カニ類	○			+	0.05
60			スナガニ科	コメツキガニ	エビ・カニ類	○	21.44	38.72	11.25	5.12
61	扁形動物門 渦虫綱 多岐腸目			ヒラムシ類			0.05			
62	紐形動物門 無針綱 原始紐虫目	ケファロツリックス科		ヒモムシ類	○	+		+		
63		古紐虫目		ヒモムシ類	○					+
64		有針綱 針紐虫目		ヒモムシ類	○		0.05			+
計				出現種数			29	32	35	38
計				出現湿重量			474.01	865.88	226.46	757.19

注) +表示は0.01 g / m²未満を, 空欄は出現しなかったことを示す。

【H-6】

No	種名	シギ・チドリ類の個	雑食性カモ類の個	個体数 (個体/m ²)					
				H26. 5. 28	H26. 9. 9	H26. 11. 21	H27. 1. 21		
1	環形動物門 多毛綱 遊在目	サシバゴカイ科	<i>Eteone</i> SP.	ゴカイ類	○			16	160
2			マダラサシバ	ゴカイ類	○			11	43
3		オトヒメゴカイ科	<i>Nereimyra</i> SP.	ゴカイ類	○			16	5
4		カギゴカイ科	ハナオカカギゴカイ	ゴカイ類	○	37	16	69	117
5		ゴカイ科	コケゴカイ	ゴカイ類	○		43	48	37
6			ゴカイ	ゴカイ類	○	5		5	
7			アシナガゴカイ	ゴカイ類	○	101	149	27	11
8			ツルヒゲゴカイ	ゴカイ類	○			5	
9		シロガネゴカイ科	ミナシシロガネゴカイ	ゴカイ類	○		11	27	
10		チロリ科	<i>Glycera subaenea</i>	ゴカイ類	○		21	27	11
11		ギボシイソメ科	アシナガギボシイソメ	ゴカイ類	○	5			
12	定在目	ホコサキゴカイ科	<i>Naineris</i> SP.	ゴカイ類	○			5	
13		スピオ科	<i>Pseudopolydora</i> SPP.	ゴカイ類	○	5		5	37
14			<i>Polydora</i> SP.	ゴカイ類	○	5	21	203	347
15			<i>Scolelepis</i> SP.	ゴカイ類	○	5			
16			ヒグスピオ	ゴカイ類	○				16
17			<i>Prionospio pulchra</i>	ゴカイ類	○	11	59	53	91
18		ミズヒキゴカイ科	ミズヒキゴカイ	ゴカイ類	○				5
19		オフエリアゴカイ科	<i>Armandia lanceolata</i>	ゴカイ類	○		5		27
20		イトゴカイ科	<i>Capitella capitata</i>	ゴカイ類	○	293		2,144	4,336
21			<i>Capitella</i> SP.	ゴカイ類	○		5		
22			<i>Mediomastus</i> SP.	ゴカイ類	○		16	43	37
23			<i>Heteromastus</i> SP.	ゴカイ類	○			5	
24		ウミイサゴムシ科	<i>Pectinaria</i> SP.	ゴカイ類	○	5	5	5	
25		カンザシゴカイ科	ナデシコカンザシ	ゴカイ類	○	43			
26			<i>Hydroides</i> SP.	ゴカイ類	○	5			
27	貧毛綱 ナガミミズ目	イトミミズ科		イトミミズ類	○				5
28	軟体動物門 腹足綱 中腹足目	ミスゴマツボ科	エドガワミスゴマツボ	巻貝類	○	16	229	21	21
29		ワカウラツボ科	カワグチツボ	巻貝類	○	5	5		5
30		サザナミツボ科	サザナミツボ	巻貝類	○				11
31		ウミニナ科	ウミニナ	巻貝類	○		43	128	69
32	新腹足目	オリイレヨフバイ科	アラムシロガイ	巻貝類	○	5	101	53	144
33	勝紐目	トウガタガイ科	ヨコイトカケギリガイ	巻貝類	○		5		
34	二枚貝綱 フネガイ目	フネガイ科	サルボウガイ	二枚貝類	○		5		
35		イガイ目	イガイ科	二枚貝類	○	181	187	21	
36	マルスダレガイ目	ニッコウガイ科	ヒメシラトリガイ	二枚貝類	○	85	80	48	48
37		アサジガイ科	シズクガイ	二枚貝類	○		11		
38		マルスダレガイ科	アサリ	二枚貝類	○	288	496	288	181
39			オキシジミガイ	二枚貝類	○		5	5	
40	節足動物門 甲殻綱 等脚目	スナウミナナフシ科	ムロミスナウミナナフシ	ヨコエビ類	○		85	101	101
41		コツブムシ科	<i>Gnorimosphaeroma</i> SP.	ヨコエビ類	○	11			
42		エビヤドリムシ科	ヤドカリノハラヤドリ	ヨコエビ類	○			11	
43	端脚目	ヒゲナガヨコエビ科	モズミヨコエビ	ヨコエビ類	○		37	240	
44			<i>Ampithoe</i> SP.	ヨコエビ類	○				107
45		A o r i d a e	ニホンドロソコエビ	ヨコエビ類	○	5	491	427	1,632
46		ドロクダムシ科	アリアケドロクダムシ	ヨコエビ類	○	53		16	32
47			<i>Corophium insidiosum</i>	ヨコエビ類	○	48			
48		メリタヨコエビ科	シミズメリタヨコエビ	ヨコエビ類	○	11	256	32	405
49	十脚目	ホンヤドカリ科	ユビナガホンヤドカリ	エビ・カニ類	○	32	11	21	
50		イワガニ科	ケフサイソガニ	エビ・カニ類	○	5	64	37	32
51			<i>Hemigrapsus</i> SP.	エビ・カニ類	○				5
52	扁形動物門 渦虫綱 多岐腸目			ヒラムシ類	○		11	11	
53	紐形動物門 有針綱 針紐虫目			ヒモムシ類	○	16		5	11
計		出現種数				26	29	35	31
		出現個体数				1,281	2,473	4,179	8,089

注) 空欄は出現しなかったことを示す。

【H-6】

No	種名	シギ・チドリ類の餌	雑食性カモ類の餌	湿重量 (g/m ²)					
				H26. 5. 28	H26. 9. 9	H26. 11. 21	H27. 1. 21		
1	環形動物門 多毛綱 遊在目	サシバゴカイ科	<i>Eteone</i> SP.	ゴカイ類	○			0.05	0.85
2			マダラサシバ	ゴカイ類	○			+	0.27
3		オトヒメゴカイ科	<i>Nereimyra</i> SP.	ゴカイ類	○			+	+
4		カギゴカイ科	ハナオカカギゴカイ	ゴカイ類	○	0.05	+	0.05	0.27
5		ゴカイ科	コケゴカイ	ゴカイ類	○		0.21	1.60	2.35
6			ゴカイ	ゴカイ類	○	+		+	
7			アシナガゴカイ	ゴカイ類	○	3.31	2.88	0.53	0.53
8			ツルヒゲゴカイ	ゴカイ類	○			0.11	
9		シロガネゴカイ科	ミナシシロガネゴカイ	ゴカイ類	○		+	0.11	
10		チロリ科	<i>Glycera subaenea</i>	ゴカイ類	○		0.27	1.60	2.83
11		ギボシイソメ科	アシナガギボシイソメ	ゴカイ類	○	0.27			
12	定在目	ホコサキゴカイ科	<i>Naineris</i> SP.	ゴカイ類	○			+	
13		スピオ科	<i>Pseudopolydora</i> SPP.	ゴカイ類	○	+		+	0.05
14			<i>Polydora</i> SP.	ゴカイ類	○	+	+	0.21	0.64
15			<i>Scolelepis</i> SP.	ゴカイ類	○	0.11			
16			ヒグスピオ	ゴカイ類	○				+
17			<i>Prionospio pulchra</i>	ゴカイ類	○	+	0.05	+	0.05
18		ミズヒキゴカイ科	ミズヒキゴカイ	ゴカイ類	○				1.39
19		オフエリアゴカイ科	<i>Armandia lanceolata</i>	ゴカイ類	○		+		0.11
20		イトゴカイ科	<i>Capitella capitata</i>	ゴカイ類	○	0.27		6.77	16.43
21			<i>Capitella</i> SP.	ゴカイ類	○		+		
22			<i>Mediomastus</i> SP.	ゴカイ類	○		+	0.05	0.11
23			<i>Heteromastus</i> SP.	ゴカイ類	○			+	
24		ウミイサゴムシ科	<i>Pectinaria</i> SP.	ゴカイ類	○	+	0.05	+	
25		カンザシゴカイ科	ナデシコカンザシ	ゴカイ類		1.55			
26			<i>Hydroides</i> SP.	ゴカイ類		0.11			
27	貧毛綱 ナガミミズ目	イトミミズ科		イトミミズ類	○				+
28	軟体動物門 腹足綱 中腹足目	ミズゴマツボ科	エドガワミズゴマツボ	巻貝類	○	0.05	0.64	0.05	0.05
29		ワカウラツボ科	カワグチツボ	巻貝類	○	0.05	0.05		0.05
30		サザナミツボ科	サザナミツボ	巻貝類	○				+
31		ウミニナ科	ウミニナ	巻貝類			32.64	100.11	61.97
32	新腹足目	オリイレヨフバイ科	アラムシロガイ	巻貝類	○	1.97	28.64	17.12	55.68
33	勝紐目	トウガタガイ科	ヨコイトカケギリガイ	巻貝類	○		+		
34	二枚貝綱 フネガイ目	フネガイ科	サルボウガイ	二枚貝類	○		32.37		
35	イガイ目	イガイ科	ホトギスガイ	二枚貝類	○	18.51	134.67	16.27	
36	マルスダレガイ目	ニッコウガイ科	ヒメシラトリガイ	二枚貝類	○	13.01	38.72	37.28	27.20
37		アサジガイ科	シズクガイ	二枚貝類	○		+		
38		マルスダレガイ科	アサリ	二枚貝類	○	5.01	1079.41	614.88	534.19
39			オキシジミガイ	二枚貝類	○		0.11	11.41	
40	節足動物門 甲殻綱 等脚目	スナウミナナフシ科	ムロミスナウミナナフシ	ヨコエビ類	○		0.59	1.44	1.92
41		コツブムシ科	<i>Gnorimosphaeroma</i> SP.	ヨコエビ類	○	+			
42		エビヤドリムシ科	ヤドカリノハラヤドリ	ヨコエビ類	○			0.11	
43	端脚目	ヒゲナガヨコエビ科	モズミヨコエビ	ヨコエビ類	○		0.11	1.07	
44			<i>Ampithoe</i> SP.	ヨコエビ類	○				0.27
45		A o r i d a e	ニホンドロソコエビ	ヨコエビ類	○	0.05	0.53	0.64	2.13
46		ドロクダムシ科	アリアケドロクダムシ	ヨコエビ類	○	0.05		+	+
47			<i>Corophium insidiosum</i>	ヨコエビ類	○	0.05			
48		メリタヨコエビ科	シミズメリタヨコエビ	ヨコエビ類	○	+	0.37	+	0.43
49	十脚目	ホンヤドカリ科	エビナガホンヤドカリ	エビ・カニ類	○	1.49	0.91	2.99	
50		イワガニ科	ケフサイソガニ	エビ・カニ類	○	2.24	9.71	2.77	2.24
51			<i>Hemigrapsus</i> SP.	エビ・カニ類	○				0.11
52	扁形動物門 渦虫綱 多岐腸目			ヒラムシ類			0.11	0.53	
53	紐形動物門 有針綱 針紐虫目			ヒモムシ類	○	0.05		+	0.05
計		出現種数				26	29	35	31
		出現湿重量				48.20	1363.04	817.75	712.17

注) +表示は0.01 g/m²未満を、空欄は出現しなかったことを示す。

【H-7高潮帯】

No	種名	シギ・チドリ類の餌	雑食性カモ類の餌	個体数 (個体/m ²)					
				H26. 5. 29	H26. 9. 10	H26. 11. 20	H27. 1. 22		
1	環形動物門 多毛綱 遊在目	サシバゴカイ科	<i>Eteone</i> SP.	ゴカイ類	○			11	
2		シリシ科	ミドリシリシ	ゴカイ類	○			5	
3		ゴカイ科	イトメ	ゴカイ類	○		21	32	16
4			コケゴカイ	ゴカイ類	○	1,451	581	795	240
5			ゴカイ	ゴカイ類	○	453	27	219	117
6			アシナガゴカイ	ゴカイ類	○		21		
7	定在目	スピオ科	<i>Pseudopolydora</i> spp.	ゴカイ類	○	11			
8			ヤマトスピオ	ゴカイ類	○		5		11
9		オフェリアゴカイ科	<i>Armandia lanceolata</i>	ゴカイ類	○			5	
10		イトゴカイ科	<i>Capitella capitata</i>	ゴカイ類	○	16		32	
11			<i>Mediomastus</i> SP.	ゴカイ類	○			32	
12			<i>Heteromastus</i> SP.	ゴカイ類	○	69	37		43
13	貧毛綱 ナガミミズ目	イトミミズ科		イトミミズ類	○	16	5	5	59
14	軟体動物門 腹足綱 原始腹足目	ユキノカサガイ科	ヒメコザラガイ	巻貝類	○	11	283		
15	中腹足目	ワカウラツボ科	カワグチツボ	巻貝類	○	5			
16		サザナミツボ科	サザナミツボ	巻貝類	○			5	
17		ウミニナ科	ウミニナ	巻貝類		1,760	1,147	347	187
18	新腹足目	オリイレヨフバイ科	アラムシロガイ	巻貝類	○	11	11	27	
19	腸紐目	トウガタガイ科	ヌカルクチキレガイ	巻貝類	○		11		
20	二枚貝綱 イガイ目	イガイ科	ホトトギスガイ	二枚貝類	○	11	21		
21		マルスダレガイ目	マルスダレガイ科	アサリ	○			5	
22		ウミタケガイモドキ目	オキナガイ科	ソトオリガイ	○	64		5	5
23	節足動物門 甲殻綱 完脚目	フジツボ科	シロスジフジツボ	フジツボ類			5		
24	等脚目	スナウミナナフシ科	ムロミスナウミナナフシ	ヨコエビ類	○	96	347	224	80
25		コツブムシ科	ハバヒロコツブムシ	ヨコエビ類	○	5	75		
26			<i>Gnorimosphaeroma</i> SP.	ヨコエビ類	○	43	21		
27		ウミベワラジムシ科	ニホンタマワラジムシ	ヨコエビ類	○				5
28	端脚目	ヒゲナガヨコエビ科	モズミヨコエビ	ヨコエビ類	○		53	400	
29		A o r i d a e	ニホンドロソコエビ	ヨコエビ類	○	523	91	763	
30		キタヨコエビ科	<i>Eogammarus</i> SP.	ヨコエビ類	○	5			
31		メリタヨコエビ科	シミズメリタヨコエビ	ヨコエビ類	○	128	795	1,968	59
32		モクズヨコエビ科	<i>Hyale</i> SP.	ヨコエビ類	○			5	
33	十脚目	ホンヤドカリ科	ユビナガホンヤドカリ	エビ・カニ類	○	80	219		
34		コブシガニ科	マメコブシガニ	エビ・カニ類	○	11			
35		イワガニ科	ケフサイソガニ	エビ・カニ類	○		59	5	
36		スナガニ科	コメツキガニ	エビ・カニ類	○	69		11	5
37	昆虫綱 ハエ目	ユスリカ科		昆虫類	○				11
38	紐形動物門 有針綱 針紐虫目			ヒモムシ類	○	27	5	5	
計		出現種数				22	22	22	13
		出現個体数				4,865	3,840	4,906	838

注) 空欄は出現しなかったことを示す。

【H-7高潮帯】

No	種名	シギ・チドリ類の餌	雑食性カモ類の餌	湿重量 (g/m ²)					
				H26.5.29	H26.9.10	H26.11.20	H27.1.22		
1	環形動物門 多毛綱 遊在目	サシバゴカイ科	<i>Eteone</i> SP.	ゴカイ類	○			+	
2		シリシ科	ミドリシリシ	ゴカイ類	○			+	
3		ゴカイ科	イトメ	ゴカイ類	○		0.59	0.27	0.21
4			コケゴカイ	ゴカイ類	○	28.32	8.48	6.03	1.71
5			ゴカイ	ゴカイ類	○	1.81	0.85	10.99	1.87
6			アシナガゴカイ	ゴカイ類	○		0.80		
7	定在目	スピオ科	<i>Pseudopolydora</i> spp.	ゴカイ類	○	+			
8			ヤマトスピオ	ゴカイ類	○		+		+
9		オフエリアゴカイ科	<i>Armandia lanceolata</i>	ゴカイ類	○			+	
10		イトゴカイ科	<i>Capitella capitata</i>	ゴカイ類	○	+		0.05	
11			<i>Mediomastus</i> SP.	ゴカイ類	○			0.11	
12			<i>Heteromastus</i> SP.	ゴカイ類	○	0.21	0.11		0.21
13	貧毛綱 ナガミミズ目	イトミミズ科		イトミミズ類	○	+	+	+	0.05
14	軟体動物門 腹足綱 原始腹足目	ユキノカサガイ科	ヒメコザラガイ	巻貝類	○	0.21	8.00		
15	中腹足目	ワカウラツボ科	カワグチツボ	巻貝類	○	+			
16		サザナミツボ科	サザナミツボ	巻貝類	○			+	
17		ウミニナ科	ウミニナ	巻貝類		376.37	578.72	74.29	52.96
18	新腹足目	オリイレヨフバイ科	アラムシロガイ	巻貝類	○	1.28	1.39	7.52	
19	腸紐目	トウガタガイ科	ヌカルミクチキレガイ	巻貝類	○		0.05		
20	二枚貝綱 イガイ目	イガイ科	ホトトギスガイ	二枚貝類	○	1.87	1.28		
21		マルスダレガイ目	マルスダレガイ科	アサリ	○			5.60	
22		ウミタケガイモドキ目	オキナガイ科	ソトオリガイ	○	4.00		9.81	6.40
23	節足動物門 甲殻綱 完脚目	フジツボ科	シロスジフジツボ	フジツボ類			0.16		
24	等脚目	スナウミナナフシ科	ムロミスナウミナナフシ	ヨコエビ類	○	0.75	1.65	1.81	0.59
25		コツブムシ科	ハバヒロコツブムシ	ヨコエビ類	○	+	0.05		
26			<i>Gnorimosphaeroma</i> SP.	ヨコエビ類	○	0.16	0.11		
27		ウミベワラジムシ科	ニホンタマワラジムシ	ヨコエビ類	○				+
28	端脚目	ヒゲナガヨコエビ科	モズミヨコエビ	ヨコエビ類	○		0.16	0.48	
29		A o r i d a e	ニホンドロソコエビ	ヨコエビ類	○	1.07	0.11	0.32	
30		キタヨコエビ科	<i>Eogammarus</i> SP.	ヨコエビ類	○	+			
31		メリタヨコエビ科	シミズメリタヨコエビ	ヨコエビ類	○	0.05	0.59	1.55	0.05
32		モクズヨコエビ科	<i>Hyale</i> SP.	ヨコエビ類	○			+	
33	十脚目	ホンヤドカリ科	ユビナガホンヤドカリ	エビ・カニ類	○	11.84	27.95		
34		コブシガニ科	マメコブシガニ	エビ・カニ類	○	13.28			
35		イワガニ科	ケフサイソガニ	エビ・カニ類	○		0.16	0.37	
36		スナガニ科	コメツキガニ	エビ・カニ類	○	9.23		2.45	0.48
37	昆虫綱 ハエ目	ユスリカ科		昆虫類	○				+
38	紐形動物門 有針綱 針紐虫目			ヒモムシ類	○	0.21	+	+	
計	出現種数					22	22	22	13
	出現湿重量					450.66	631.21	121.65	64.53

注) +表示は0.01g/㎡未満を、空欄は出現しなかったことを示す。

【H-7中潮帯】

No	種名	シギ・チドリ類の餌	雑食性カモ類の餌	個体数 (個体/m ²)				
				H26.5.29	H26.9.10	H26.11.20	H27.1.22	
1	環形動物門 多毛綱 遊在目 サシバゴカイ科 <i>Eteone</i> SP.	ゴカイ類	○				96	
2		マダラサシバ	○				11	
3		<i>Anatides</i> SP.	○				11	
4		オトヒメゴカイ科 <i>Ophiodromus</i> SP.	○				5	
5		<i>Nereimyra</i> SP.	○			5		
6		カギゴカイ科 ハナオカカギゴカイ	○				85	5
7		ゴカイ科 コケゴカイ	○	155	192		91	139
8		アシナガゴカイ	○			5		
9		シロガネゴカイ科 ミナミシロガネゴカイ	○				27	
10		チロリ科 <i>Glycera subaenea</i>	○	11	11		21	21
11	定在目	スピオ科 <i>Pseudopolydora</i> SP.	○				11	
12		<i>Polydora</i> SP.	○			32	123	
13		<i>Prionospio pulchra</i>	○				224	
14		ミズヒキゴカイ科 ミズヒキゴカイ	○	16			5	5
15		オフェリアゴカイ科 <i>Armandia lanceolata</i>	○	27	16		59	16
16		イトゴカイ科 <i>Capitella capitata</i>	○	5	59	1,195	5	
17		<i>Capitella</i> SP.	○				5	11
18		<i>Mediomastus</i> SP.	○				59	
19		ウミイサゴムシ科 <i>Pectinaria</i> SP.	○				16	
20		ケヤリ科 <i>Sabella</i> SP.	○				5	
21	貧毛綱 ナガミミズ目	イトミミズ科	○				5	
22	軟体動物門 腹足綱 原始腹足目	ユキノカサガイ科 ヒメコザラガイ	○	69			11	11
23		中腹足目 ミズゴマツボ科 エドガワミズゴマツボ	○		5		5	
24		ワカウラツボ科 カワグチツボ	○		16		5	
25		ウミニナ科 ウミニナ		1,488	1,205	1,419	907	
26	新腹足目	オリレイヨフバイ科 アラムシロガイ	○	133	75	64	80	
27	二枚貝綱 イガイ目	イガイ科 ホトトギスガイ	○	795	299	53		
28		マルスダレガイ目 ニッコウガイ科 ヌウシオガイ	○			11		133
29		マルスダレガイ科 アサリ	○	475	144	128	160	
30		オキシジミガイ	○					5
31	ウミタケガイモドキ目	オキナガイ科 ソトオリガイ	○	11				
32	節足動物門 甲殻綱 等脚目	スナウミナナフシ科 ムロミスナウミナナフシ	○	16	21			11
33		コツブムシ科 <i>Gnorimosphaeroma</i> SP.	○	5			5	
34	端脚目	ヒゲナガヨコエビ科 モズミヨコエビ	○		181	203		
35		<i>Ampithoe</i> SP.	○					208
36		A o r i d a e ニホンドロソコエビ	○	80	27	3,488	69	
37		ドロクダムシ科 アリアケドロクダムシ	○	5				5
38		イシクヨコエビ科 <i>Kamaka</i> SP.	○					5
39		メリタヨコエビ科 シミズメリタヨコエビ	○	160	1,419	917	229	
40	十脚目	ホンヤドカリ科 ユビナガホンヤドカリ	○	21	5	27		
41		コブシガニ科 マメコブシガニ	○	11		5		
42		イワガニ科 ケブサイソガニ	○	5	27	21	5	
43		<i>Hemigrapsus</i> SP.	○					11
44		スナガニ科 オサガニ	○					5
45	扁形動物門 渦虫綱 多岐腸目					5		
46	紐形動物門 無針綱 原始紐虫目	ケファロツリックス科	○				16	11
47		異紐虫目	○					5
48	有針綱 針紐虫目		○				5	11
計		出現種数		20	21	35	25	
		出現個体数		3,493	3,760	8,426	2,073	

注) 空欄は出現しなかったことを示す。

【H-7中潮帯】

No	種名	シギ・チドリ類の餌	雑食性カモ類の餌	湿重量 (g/m ²)			
				H26.5.29	H26.9.10	H26.11.20	H27.1.22
1	環形動物門 多毛綱 遊在目 サシバゴカイ科 <i>Eteone</i> SP.	ゴカイ類	○			0.11	
2		マダラサシバ	○			+	
3		<i>Anaitides</i> SP.	○			0.05	
4		オトヒメゴカイ科 <i>Ophiodromus</i> SP.	○			0.05	
5		<i>Nereimyra</i> SP.	○		+		
6		カギゴカイ科 ハナオカカギゴカイ	○			0.11	+
7		ゴカイ科 コケゴカイ	○	13.17	1.39	5.87	2.24
8		アシナガゴカイ	○		0.11		
9		シロガネゴカイ科 ミナミシロガネゴカイ	○			0.21	
10		チロリ科 <i>Glycera subaenea</i>	○	1.76	1.44	1.23	1.81
11	定在目	スピオ科 <i>Pseudopolydora</i> SP.	○			+	
12		<i>Polydora</i> SP.	○		0.05	0.11	
13		<i>Prionospio pulchra</i>	○			0.11	
14		ミズヒキゴカイ科 ミズヒキゴカイ	○	1.44		+	0.27
15		オフエリアゴカイ科 <i>Armandia lanceolata</i>	○	0.11	0.05	0.43	0.16
16		イトゴカイ科 <i>Capitella capitata</i>	○	+	0.05	2.61	+
17		<i>Capitella</i> SP.	○			+	+
18		<i>Mediomastus</i> SP.	○			0.16	
19		ウミイサゴムシ科 <i>Pectinaria</i> SP.	○			0.75	
20		ケヤリ科 <i>Sabella</i> SP.	○			0.11	
21	貧毛綱 ナガミミズ目	イトミミズ科	○				+
22	軟体動物門 腹足綱 原始腹足目	ユキノカサガイ科 ヒメコザラガイ	○	2.45		0.32	0.48
23		中腹足目 ミズゴマツボ科 エドガワミズゴマツボ	○		+	+	
24		ワカウラツボ科 カワグチツボ	○		0.11	+	
25		ウミニナ科 ウミニナ	○	498.93	462.51	757.71	222.08
26	新腹足目	オリレイヨフバイ科 アラムシロガイ	○	33.49	21.71	61.23	34.35
27	二枚貝綱 イガイ目	イガイ科 ホトトギスガイ	○	52.64	172.05	29.17	
28		マルスダレガイ目 ニッコウガイ科 ヌウシオガイ	○		6.40		5.49
29		マルスダレガイ科 アサリ	○	132.37	231.41	149.01	73.39
30		オキシジミガイ	○				0.75
31	ウミタケガイモドキ目	オキナガイ科 ソトオリガイ	○	1.39			
32	節足動物門 甲殻綱 等脚目	スナウミナナフシ科 ムロミスナウミナナフシ	○	0.21	0.05		0.11
33		コツブムシ科 <i>Gnorimosphaeroma</i> SP.	○	+		0.05	
34	端脚目	ヒゲナガヨコエビ科 モズミヨコエビ	○		0.69	0.59	
35		<i>Ampithoe</i> SP.	○				0.80
36		A o r i d a e ニホンドロソコエビ	○	0.11	0.05	4.37	0.11
37		ドロクダムシ科 アリアケドロクダムシ	○	+			+
38		イシクヨコエビ科 <i>Kamaka</i> SP.	○				+
39		メリタヨコエビ科 シミズメリタヨコエビ	○	0.16	1.97	0.75	0.21
40	十脚目	ホンヤドカリ科 ユビナガホンヤドカリ	○	1.17	2.19	3.31	
41		コブシガニ科 マメコブシガニ	○	13.76		7.95	
42		イワガニ科 ケフサイソガニ	○	1.65	3.04	1.23	9.92
43		<i>Hemigrapsus</i>	○				0.21
44		スナガニ科 オサガニ	○				0.05
45	扁形動物門 渦虫綱 多岐腸目				0.11		
46	紐形動物門 無針綱 原始紐虫目	ケファロツリックス科	○			+	+
47		異紐虫目	○				+
48	有針綱 針紐虫目		○	+		+	0.05
計		出現種数		20	21	35	25
		出現湿重量		754.81	905.38	1027.60	352.48

注) +表示は0.01g/m²未満を,空欄は出現しなかったことを示す。

【H-7低潮帯】

No	種名	シギ・チドリ類の餌	雑食性カモ類の餌	個体数 (個体/m ²)					
				H26.5.29	H26.9.10	H26.11.20	H27.1.22		
1	環形動物門 多毛綱 遊在目	ウロコムシ科	マダラウロコムシ	ゴカイ類	○	5			
2		サシバゴカイ科	<i>Eteone</i> SP.	ゴカイ類	○	5		112	80
3			マダラサシバ	ゴカイ類	○			21	11
4		カギゴカイ科	ハナオカカギゴカイ	ゴカイ類	○	5		5	11
5		ゴカイ科	コケゴカイ	ゴカイ類	○	16	5	11	
6			<i>Necteanthes latipoda</i>	ゴカイ類	○				5
7			アシナゴゴカイ	ゴカイ類	○	144	5		11
8		シロガネゴカイ科	ミナシロガネゴカイ	ゴカイ類	○	21		11	5
9		チロリ科	<i>Glycera subaenea</i>	ゴカイ類	○		5	5	
10	定在目	スピオ科	<i>Pseudopolydora</i> spp.	ゴカイ類	○	224		75	27
11			<i>Polydora</i> SP.	ゴカイ類	○	5	53	11	5
12			ヒグスピオ	ゴカイ類	○	5			11
13			<i>Prionospio pulchra</i>	ゴカイ類	○	5		27	
14		ミズヒキゴカイ科	ミズヒキゴカイ	ゴカイ類	○			5	
15		オフェリアゴカイ科	<i>Armandia lanceolata</i>	ゴカイ類	○	32		144	160
16		イトゴカイ科	<i>Capitella capitata</i>	ゴカイ類	○	197	64	1,211	1,659
17		ウミイサゴムシ科	<i>Pectinaria</i> SP.	ゴカイ類	○			5	
18	軟体動物門 腹足綱 原始腹足目	ユキノカサガイ科	ヒメコザラガイ	巻貝類	○	21			
19	中腹足目	ミズゴマツボ科	エドガワミズゴマツボ	巻貝類	○		80	48	11
20			<i>Stenothyra</i> SP.	巻貝類	○		5		
21		ワカウラツボ科	カワグチツボ	巻貝類	○	5	21	5	5
22		ウミニナ科	ウミニナ	巻貝類		1,040	427	464	171
23	新腹足目	オリイレヨフバイ科	アラムシロガイ	巻貝類	○	32	48	37	43
24	腸紐目	トウガタガイ科	ヨコイトカケギリガイ	巻貝類	○		5		
25	二枚貝綱 イガイ目	イガイ科	ホトトギスガイ	二枚貝類	○	656		5	11
26	ウグイスガイ目	ナミマガシワガイ科	ナミマガシワガイ	二枚貝類	○	21			
27	マルスダレガイ目	ウロコガイ科	<i>Scintilla</i> SP.	二枚貝類	○		5		
28		ニッコウガイ科	ユウシオガイ	二枚貝類	○				11
29			ヒメシラトリガイ	二枚貝類	○	48	11		
30		マルスダレガイ科	アサリ	二枚貝類	○	208	37	5	
31	節足動物門 甲殻綱 完胸目	フジツボ科	タテジマフジツボ	フジツボ類					5
32	等脚目	スナウミナナフシ科	ムロミスナウミナナフシ	ヨコエビ類	○	16			
33		スナホリムシ科	ヒガタスナホリムシ	ヨコエビ類	○		5		
34		コツムシ科	<i>Gnorimosphaeroma</i> SP.	ヨコエビ類	○	43		16	
35	端脚目	ヒゲナガヨコエビ科	モズミヨコエビ	ヨコエビ類	○		16	16	
36			<i>Amphioxe</i> SP.	ヨコエビ類	○				37
37		Aoridae	ニホンドロソコエビ	ヨコエビ類	○	267	16	1,088	128
38		ドロクダムシ科	アリアケドロクダムシ	ヨコエビ類	○	283		32	11
39		メリタヨコエビ科	シミズメリタヨコエビ	ヨコエビ類	○	37	261	53	240
40	十脚目	ヤドカリ科	<i>Diogenes</i> SP.	エビ・カニ類	○				16
41		ホンヤドカリ科	ユビナガホンヤドカリ	エビ・カニ類	○	11		16	
42		コブシガニ科	マメコブシガニ	エビ・カニ類	○				5
43		イワガニ科	ケフサイソガニ	エビ・カニ類	○	5	5	21	27
44			<i>Hemigrapsus</i> SP.	エビ・カニ類	○			5	
45	扁形動物門 渦虫綱 多岐腸目			ヒラムシ類			5		
46	紐形動物門 有刺綱 針絨虫目			ヒモムシ類	○	5		11	11
計		出現種数				28	20	28	26
		出現個体数				3,362	1,079	3,465	2,717

注) 空欄は出現しなかったことを示す。

【H-7低潮帯】

No	種名	シボ・チドリ類の餌	雑食性カモ類の餌	湿重量 (g/m ²)					
				H26. 5. 29	H26. 9. 10	H26. 11. 20	H27. 1. 22		
1	環形動物門 多毛綱 遊在目	ウロコムシ科	マダラウロコムシ	ゴカイ類	○	+			
2		サシバゴカイ科	<i>Eteone</i> SP.	ゴカイ類	○	+		0.21	0.16
3			マダラサシバ	ゴカイ類	○			0.05	0.11
4		カギゴカイ科	ハナオカカギゴカイ	ゴカイ類	○	+		+	+
5		ゴカイ科	コケゴカイ	ゴカイ類	○	0.69	+	+	
6			<i>Nectoneanthes latipoda</i>	ゴカイ類	○				0.69
7			アシナゴゴカイ	ゴカイ類	○	2.67	0.05		0.16
8		シロガネゴカイ科	ミナミシロガネゴカイ	ゴカイ類	○	0.27		0.05	+
9		チロリ科	<i>Glycera subaenea</i>	ゴカイ類	○		4.43	0.05	
10	定在目	スピオ科	<i>Pseudopolydora</i> spp.	ゴカイ類	○	0.32		0.05	0.05
11			<i>Polydora</i> SP.	ゴカイ類	○	+	0.05	+	+
12			ヒゲスピオ	ゴカイ類	○	+			+
13			<i>Prionospio pulchra</i>	ゴカイ類	○	+		+	
14		ミズヒキゴカイ科	ミズヒキゴカイ	ゴカイ類	○			0.75	
15		オフェリアゴカイ科	<i>Armandia lanceolata</i>	ゴカイ類	○	0.05		0.37	0.53
16		イトゴカイ科	<i>Capitella capitata</i>	ゴカイ類	○	0.21	0.21	1.76	3.57
17		ウミイサゴムシ科	<i>Pectinaria</i> SP.	ゴカイ類	○			+	
18	軟体動物門 腹足綱 原始腹足目	ユキノカサガイ科	ヒメコザラガイ	巻貝類	○	0.64			
19		中腹足目	ミズゴマツボ科	エドガワミズゴマツボ	巻貝類	○		0.21	0.16
20			<i>Stenothyra</i> SP.	巻貝類	○		+		
21			ワカウラツボ科	カワグチツボ	巻貝類	○	+	0.11	+
22			ウミニナ科	ウミニナ	巻貝類		261.39	245.49	299.68
23	新腹足目	オリレヨフバイ科	アラムシロガイ	巻貝類	○	6.13	21.60	17.33	18.29
24	腸紐目	トウガタガイ科	ヨコイトカケギリガイ	巻貝類	○		+		
25	二枚貝綱 イガイ目	イガイ科	ホトトギスガイ	二枚貝類	○	73.71		0.96	3.15
26	ウグイスガイ目	ナミマガシワガイ科	ナミマガシワガイ	二枚貝類	○	45.12			
27	マルスダレガイ目	ウロコガイ科	<i>Scintilla</i> SP.	二枚貝類	○		0.11		
28		ニッコウガイ科	ユウシオガイ	二枚貝類	○				0.16
29			ヒメシラトリガイ	二枚貝類	○	2.72	2.72		
30		マルスダレガイ科	アサリ	二枚貝類	○	94.56	77.97	+	
31	節足動物門 甲殻綱 完胸目	フジツボ科	タテジマフジツボ	フジツボ類					0.21
32	等脚目	スナウミナナフシ科	ムロミスナウミナナフシ	ヨコエビ類	○	0.05			
33		スナホリムシ科	ヒガタスナホリムシ	ヨコエビ類	○		+		
34		コツムシ科	<i>Gnorimosphaeroma</i> SP.	ヨコエビ類	○	0.16		0.11	
35	端脚目	ヒゲナガヨコエビ科	モズミヨコエビ	ヨコエビ類	○		0.05	0.05	
36			<i>Amphioxe</i> SP.	ヨコエビ類	○				0.11
37		Aoridae	ニホンドロソコエビ	ヨコエビ類	○	0.27	0.05	1.71	0.27
38		ドロクダムシ科	アリアケドロクダムシ	ヨコエビ類	○	0.16		0.05	+
39		メリタヨコエビ科	シミズメリタヨコエビ	ヨコエビ類	○	0.05	0.43	0.05	0.21
40	十脚目	ヤドカリ科	<i>Diogenes</i> SP.	エビ・カニ類	○				4.80
41		ホンヤドカリ科	ユビナガホンヤドカリ	エビ・カニ類	○	0.27		4.05	
42		コブシガニ科	マメコブシガニ	エビ・カニ類	○				0.21
43		イワガニ科	ケフサイソガニ	エビ・カニ類	○	0.16	1.28	10.08	3.89
44			<i>Hemigrapsus</i> SP.	エビ・カニ類	○			0.05	
45	扁形動物門 渦虫綱 多岐腸目			ヒラムシ類			0.05		
46	紐形動物門 有針綱 針絨虫目			ヒモムシ類	○	+		+	+
計		出現種数				28	20	28	26
		出現湿重量				489.60	354.81	337.57	166.64

注) +表示は0.01 g / m²未満を, 空欄は出現しなかったことを示す。

【H-9高潮帯】

No	種名	シギ・チドリ類の餌	雑食性カモ類の餌	個体数 (個体/m ²)					
				H26. 5. 29	H26. 9. 10	H26. 11. 20	H27. 1. 22		
1	環形動物門 多毛綱 遊在目	サシバゴカイ科	<i>Eteone</i> SP.	ゴカイ類	○	5			
2		ゴカイ科	コケゴカイ	ゴカイ類	○	1,136	757	939	427
3			ゴカイ	ゴカイ類	○			5	32
4			アシナガゴカイ	ゴカイ類	○				27
5		チロリ科	<i>Glycera subaenea</i>	ゴカイ類	○	5			
6	定在目	スピオ科	<i>Pseudopolydora</i> spp.	ゴカイ類	○	5			
7			ヤマトスピオ	ゴカイ類	○	37	5		16
8		オフエリアゴカイ科	<i>Armandia lanceolata</i>	ゴカイ類	○			5	5
9			<i>Armandia</i> sp.	ゴカイ類	○	5			
10		イトゴカイ科	<i>Capitella capitata</i>	ゴカイ類	○			11	37
11			<i>Heteromastus</i> SP.	ゴカイ類	○	48	27	48	64
12	貧毛綱 ナガミミズ目	イトミミズ科		イトミミズ類	○	5			5
13	軟体動物門 腹足綱 原始腹足目	ユキノカサガイ科	ヒメコザラガイ	巻貝類	○	16	48	64	21
14		ウミナナ科	ウミナナ	巻貝類		2,309	1,136	3,307	3,072
15		新腹足目	オリイレヨフバイ科	アラムシロガイ	○	101	53	27	11
16		腸紐目	トウガタガイ科	スカルミクチキレガイ	○				5
17	二枚貝綱 イガイ目	イガイ科	ホトトギスガイ	二枚貝類	○	21	27	5	11
18		マルスダレガイ目	ニッコウガイ科	ユウシオガイ	○	5		5	5
19		ウミタケガイモドキ目	オキナガイ科	ソトオリガイ	○	16		11	11
20	節足動物門 甲殻綱 等脚目	スナウミナナフシ科	ムロミスナウミナナフシ	ヨコエビ類	○	117	155	283	245
21		スナホリムシ科	ヒガタスナホリムシ	ヨコエビ類	○		32	16	133
22		コツブムシ科	ハバヒロコツブムシ	ヨコエビ類	○	5	11		
23			<i>Gnorimosphaeroma</i> SP.	ヨコエビ類	○	11	11		5
24	端脚目	ヒゲナガヨコエビ科	モズミヨコエビ	ヨコエビ類	○		149	379	
25		A o r i d a e	ニホンドロソコエビ	ヨコエビ類	○	224	683	176	155
26		ドロクダムシ科	アリアケドロクダムシ	ヨコエビ類	○	5			
27		イシクヨコエビ科	<i>Kamaka</i> SP.	ヨコエビ類	○	16			16
28		キタヨコエビ科	<i>Eogammarus</i> sp.	ヨコエビ類	○	5			
29		メリタヨコエビ科	シズメリタヨコエビ	ヨコエビ類	○	112	160	560	75
30	十脚目	ホンヤドカリ科	ユビナガホンヤドカリ	エビ・カニ類	○		16	123	
31		コブシガニ科	マメコブシガニ	エビ・カニ類	○	5			
32		イワガニ科	ケフサイソガニ	エビ・カニ類	○		43	21	
33			<i>Hemigrapsus</i> SP.	エビ・カニ類	○			5	
34		スナガニ科	コメツキガニ	エビ・カニ類	○	101	37	11	11
35			オサガニ	エビ・カニ類	○	11			5
36	紐形動物門 有針綱 針織虫目			ヒモムシ類	○	11			5
37	脊椎動物門 硬骨魚綱 スズキ目	ハゼ科	ビリンゴ	魚類		5			
計		出現種数				27	17	20	24
		出現個体数				4,342	3,350	6,001	4,399

注) 空欄は出現しなかったことを示す。

【H-9高潮帯】

No	種名	シギ・チドリ類の餌	雑食性カモ類の餌	湿重量 (g/m ²)				
				H26. 5. 29	H26. 9. 10	H26. 11. 20	H27. 1. 22	
1	環形動物門 多毛綱 遊在目	サシバゴカイ科 <i>Eteone</i> SP.	ゴカイ類	○	+			
2		ゴカイ科	ゴカイ類	○	17.81	7.79	18.08	5.76
3		ゴカイ	ゴカイ類	○			+	0.16
4		アシナガゴカイ	ゴカイ類	○				0.16
5		チロリ科 <i>Glycera subaenea</i>	ゴカイ類	○	1.23			
6	定在目	スピオ科 <i>Pseudopolydora</i> spp.	ゴカイ類	○	+			
7		ヤマトスピオ	ゴカイ類	○	0.05	+		+
8		オフエリアゴカイ科 <i>Armandia lanceolata</i>	ゴカイ類	○			+	+
9		<i>Armandia</i> SP.	ゴカイ類	○	+			
10		イトゴカイ科 <i>Capitella capitata</i>	ゴカイ類	○			+	0.05
11		<i>Heteromastus</i> SP.	ゴカイ類	○	0.11	0.11	0.11	0.75
12	貧毛綱 ナガミミズ目	イトミミズ科	イトミミズ類	○	+			+
13	軟体動物門 腹足綱 原始腹足目	ユキノカサガイ科 ヒメコザラガイ	巻貝類	○	0.37	1.49	3.15	0.91
14		ウミナナ科 ウミナナ	巻貝類		409.76	611.68	1663.25	1037.44
15		新腹足目 オリイレヨフバイ科 アラムシロガイ	巻貝類	○	13.81	11.73	9.71	2.35
16		腸紐目 トウガタガイ科 スカルミクチキレガイ	巻貝類	○				+
17	二枚貝綱 イガイ目	イガイ科 ホトトギスガイ	二枚貝類	○	0.37	1.60	0.32	1.33
18		マルスダレガイ目 ニッコウガイ科 ユウシオガイ	二枚貝類	○	0.32		1.87	2.24
19		ウミタケガイモドキ目 オキナガイ科 ソトオリガイ	二枚貝類	○	6.72		21.44	11.68
20	節足動物門 甲殻綱 等脚目	スナウミナナフシ科 ムロミスナウミナナフシ	ヨコエビ類	○	0.75	0.48	1.81	1.12
21		スナホリムシ科 ヒガタスナホリムシ	ヨコエビ類	○		0.11	0.11	0.32
22		コツブムシ科 ハバヒロコツブムシ	ヨコエビ類	○	+	+		
23		<i>Gnorimosphaeroma</i> SP.	ヨコエビ類	○	0.05	0.05		0.05
24	端脚目	ヒゲナガヨコエビ科 モズミヨコエビ	ヨコエビ類	○		0.48	1.07	
25		A o r i d a e	ヨコエビ類	○	0.48	0.91	0.11	0.11
26		ドロクダムシ科 アリアケドロクダムシ	ヨコエビ類	○	+			
27		イシクヨコエビ科 <i>Kamaka</i> SP.	ヨコエビ類	○	+			+
28		キタヨコエビ科 <i>Eogammarus</i> SP.	ヨコエビ類	○	0.05			
29		メリタヨコエビ科 シズメリタヨコエビ	ヨコエビ類	○	0.05	0.11	0.43	0.05
30	十脚目	ホンヤドカリ科 ユビナガホンヤドカリ	エビ・カニ類	○		1.39	21.23	
31		コブシガニ科 マメコブシガニ	エビ・カニ類	○	2.08			
32		イワガニ科 ケフサイソガニ	エビ・カニ類	○		7.79	2.24	
33		<i>Hemigrapsus</i> SP.	エビ・カニ類	○			0.05	
34		スナガニ科 コメツキガニ	エビ・カニ類	○	21.49	9.87	3.63	3.36
35		オサガニ	エビ・カニ類	○	3.73			1.76
36	紐形動物門 有針綱 針織虫目		ヒモムシ類	○	+			+
37	脊椎動物門 硬骨魚綱 スズキ目	ハゼ科 ビリンゴ	魚類		0.96			
計		出現種数			27	17	20	24
		出現湿重量			480.19	655.59	1748.61	1069.60

注) +表示は0.01g/m²未満を、空欄は出現しなかったことを示す。

【H-9中潮帯】

No	種名	シギ・チドリ類の餌	雑食性カモ類の餌	個体数 (個体/m ²)					
				H26. 5. 29	H26. 9. 10	H26. 11. 20	H27. 1. 22		
1	環形動物門 多毛綱 遊在目	サシバゴカイ科	<i>Eteone</i> SP.	ゴカイ類	○	11			5
2		カギゴカイ科	ハナオカカギゴカイ	ゴカイ類	○				5
3		ゴカイ科	コケゴカイ	ゴカイ類	○	267	341	229	69
4			アシナガゴカイ	ゴカイ類	○			11	
5		シロガネゴカイ科	ミナミシロガネゴカイ	ゴカイ類	○	5			
6		チロリ科	<i>Glycera subaenea</i>	ゴカイ類	○	75	48	21	5
7	定在目	スピオ科	カギノテスピオ	ゴカイ類	○			5	
8			<i>Pseudopolydora</i> SP.	ゴカイ類	○		11	11	5
9			<i>Polydora</i> SP.	ゴカイ類	○				11
10			ヤマトスピオ	ゴカイ類	○				5
11			<i>Prionospio pulchra</i>	ゴカイ類	○			5	5
12		オフエリアゴカイ科	<i>Armandia lanceolata</i>	ゴカイ類	○	48			53
13		イトゴカイ科	<i>Capitella capitata</i>	ゴカイ類	○			16	272
14			<i>Capitella</i> SP.	ゴカイ類	○				21
15			<i>Heteromastus</i> SP.	ゴカイ類	○	21		27	11
16		ウミイサゴムシ科	<i>Pectinaria</i> SP.	ゴカイ類	○				5
17	筈毛綱 ナガミミズ目	イトミミズ科		イトミミズ類	○		5		
18	軟体動物門 腹足綱 原始腹足目	ユキノカサガイ科	ヒメコザラガイ	巻貝類	○	16			5
19	中腹足目	ミズゴマツボ科	エドガワミズゴマツボ	巻貝類	○	11			21
20		ワカウラツボ科	カワグチツボ	巻貝類	○		5		5
21		ウミナナ科	ウミナナ	巻貝類		1,317	1,040	736	688
22	新腹足目	オリレヨフバイ科	アラムシロガイ	巻貝類	○	80	37	160	80
23	二枚貝綱 イガイ目	イガイ科	ホトトギスガイ	二枚貝類	○	160	32	5	5
24	マルスダレガイ目	ニッコウガイ科	ユウシオガイ	二枚貝類	○	373	315	43	5
25		マルスダレガイ科	アサリ	二枚貝類	○	768	432	240	112
26			オキシジミガイ	二枚貝類	○	5	11	5	
27	ウミタケガイモドキ目	オキナガイ科	ゾトオリガイ	二枚貝類	○	64			
28	節足動物門 甲殻綱 根頭目	ナガフクロムシ科		フクロムシ類				5	
29	等脚目	スナウミナナフシ科	ムロミスナウミナナフシ	ヨコエビ類	○	21	197	85	32
30		スナホリムシ科	ヒガタスナホリムシ	ヨコエビ類	○			5	11
31		コツブムシ科	<i>Gnorimosphaeroma</i> SP.	ヨコエビ類	○			5	
32	端脚目	ヒダナガヨコエビ科	モズミヨコエビ	ヨコエビ類	○		325	1,189	
33			<i>Ampithoe</i> SP.	ヨコエビ類	○				107
34		Aoridae	ニホンドロソコエビ	ヨコエビ類	○	75	256	491	203
35		イシクヨコエビ科	<i>Kamaka</i> SP.	ヨコエビ類	○				5
36		メリタヨコエビ科	シミスメリタヨコエビ	ヨコエビ類	○	203	384	1,237	907
37	十脚目	ホンヤドカリ科	ユビナガホンヤドカリ	エビ・カニ類	○	48	11	59	5
38		コブシガニ科	マメコブシガニ	エビ・カニ類	○	5		5	
39		イワガニ科	ケフサイソガニ	エビ・カニ類	○		48	53	5
40	扁形動物門 渦虫綱 多岐腸目			ヒラムシ類			16		
41	紐形動物門 無針綱 異紐虫目	リネウス科		ヒモムシ類	○			5	5
42	有針綱 針紐虫目			ヒモムシ類	○			5	11
43	半索動物門	ギボシムシ	ギボシムシ目	ギボシムシ類	○			5	
計		出現種数				20	18	27	31
		出現個体数				3,573	3,514	4,663	2,684

注) 空欄は出現しなかったことを示す。

【H-9中潮帯】

No	種名	シギ・チドリ類の餌	雑食性カモ類の餌	湿重量 (g/m ²)						
				H26.5.29	H26.9.10	H26.11.20	H27.1.22			
1	環形動物門 多毛綱 遊在目	サシバゴカイ科	<i>Eteone</i> SP.	ゴカイ類	○	+				+
2		カギゴカイ科	ハナオカカゴカイ	ゴカイ類	○					+
3		ゴカイ科	コケゴカイ	ゴカイ類	○	8.59	5.01	5.17	1.49	
4			アシナガゴカイ	ゴカイ類	○			0.21		
5		シロガネゴカイ科	ミナシロガネゴカイ	ゴカイ類	○	0.05				
6		チロリ科	<i>Glycera subaenea</i>	ゴカイ類	○	4.48	4.21	1.01	1.49	
7	定在目	スピオ科	カギノテスピオ	ゴカイ類	○			0.05		
8			<i>Pseudopolydora</i> SP.	ゴカイ類	○		+	0.05		+
9			<i>Polydora</i> SP.	ゴカイ類	○					+
10			ヤマトスピオ	ゴカイ類	○					+
11			<i>Prionospio pulchra</i>	ゴカイ類	○				+	+
12		オフエリアゴカイ科	<i>Armandia lanceolata</i>	ゴカイ類	○	0.05				0.21
13		イトゴカイ科	<i>Capitella capitata</i>	ゴカイ類	○				+	0.85
14			<i>Capitella</i> SP.	ゴカイ類	○					0.05
15			<i>Heteromastus</i> SP.	ゴカイ類	○	0.05			+	+
16		ウミイサゴムシ科	<i>Pectinaria</i> SP.	ゴカイ類	○					0.05
17	筈毛綱 ナガミミズ目	イトミミズ科		イトミミズ類	○		+			
18	軟体動物門 腹足綱 原始腹足目	ユキノカサガイ科	ヒメコザラガイ	巻貝類	○	0.43				0.32
19	中腹足目	ミズゴマツボ科	エドガワミズゴマツボ	巻貝類	○	0.05				0.05
20		ワカウラツボ科	カワグチツボ	巻貝類	○		0.05			+
21		ウミニナ科	ウミニナ	巻貝類		162.83	224.37	321.65	286.67	
22	新腹足目	オリエレヨフバイ科	アラムシロガイ	巻貝類	○	15.63	17.28	64.16	33.33	
23	二枚貝綱 イガイ目	イガイ科	ホトギスガイ	二枚貝類	○	9.60	7.15	4.64	0.05	
24	マルスダレガイ目	ニッコウガイ科	ユウシオガイ	二枚貝類	○	47.79	55.89	9.60	1.12	
25		マルスダレガイ科	アサリ	二枚貝類	○	129.23	728.91	427.47	171.36	
26			オキシジミガイ	二枚貝類	○	+	316.64	153.55		
27	ウミタケガイモドキ目	オキナガイ科	ソトオリガイ	二枚貝類	○	2.40				
28	節足動物門 甲殻綱 根頭目	ナガフクロムシ科		フクロムシ類						+
29	等脚目	スナウミナナフシ科	ムロミスナウミナナフシ	ヨコエビ類	○	0.16	1.12	0.91	0.37	
30		スナホリムシ科	ヒガタスナホリムシ	ヨコエビ類	○				+	0.05
31		コツブムシ科	<i>Gnorimosphaeroma</i> SP.	ヨコエビ類	○				+	
32	端脚目	ヒダナガヨコエビ科	モズミヨコエビ	ヨコエビ類	○		0.91	3.68		
33			<i>Ampithoe</i> SP.	ヨコエビ類	○					0.21
34		A o r i d a e	ニホンドロソコエビ	ヨコエビ類	○	0.05	0.27	0.32	0.21	
35		イシクヨコエビ科	<i>Kamaka</i> SP.	ヨコエビ類	○					+
36		メリタヨコエビ科	シメメリタヨコエビ	ヨコエビ類	○	0.11	0.48	0.96	0.80	
37	十脚目	ホンヤドカリ科	ユビナガホンヤドカリ	エビ・カニ類	○	4.32	1.87	7.95	0.80	
38		コブシガニ科	マメコブシガニ	エビ・カニ類	○	4.21		4.11		
39		イワガニ科	ケフサイソガニ	エビ・カニ類	○		4.64	2.56	0.16	
40	扁形動物門 渦虫綱 多岐腸目			ヒラムシ類			0.75			
41	紐形動物門 無針綱 異紐虫目	リネウス科		ヒモムシ類	○			0.21	2.77	
42	有針綱 針紐虫目			ヒモムシ類	○				+	0.05
43	半索動物門	ギボシムシ	ギボシムシ目	ギボシムシ類	○				1.23	
計		出現種数				20	18	27	31	
		出現湿重量				390.03	1369.55	1009.49	502.46	

注) +表示は0.01g/m²未満を,空欄は出現しなかったことを示す。

【H-9低潮帯】

No	種名	シギ・チドリ類	雑食性カモ類の餌	個体数 (個体/m ²)				
				H26.5.29	H26.9.10	H26.11.20	H27.1.22	
1	環形動物門 多毛綱 遊在目 サシバゴカイ科 <i>Eteone</i> SP.	ゴカイ類	○				85	123
2		マダラサシバ	○				16	37
3		カギゴカイ科 ハナオカカギゴカイ	○		11		5	11
4		ゴカイ科 コケゴカイ	○		53	27	37	80
5		アシナガゴカイ	○				16	21
6		ツルヒゲゴカイ	○					5
7		シロガネゴカイ科 ミナミシロガネゴカイ	○				43	69
8		チロリ科 <i>Glycera subaenea</i>	○					11
9	定在目 スビオ科 <i>Pseudopolydora</i> spp.	ゴカイ類	○		59	5	32	48
10		<i>Polydora</i> SP.	○				11	21
11		ヒゲスビオ	○				11	27
12		ヤマトスビオ	○			5	59	75
13		<i>Prionospio pulchra</i>	○			11	37	16
14		オフエリアゴカイ科 <i>Armandia lanceolata</i>	○		11		32	149
15		イトゴカイ科 <i>Capitella capitata</i>	○		5		1,168	2,891
16		<i>Capitella</i> SP.	○					32
17		<i>Heteromastus</i> SP.	○			5	11	11
18		ウミイサゴムシ科 <i>Pectinaria</i> SP.	○		5		5	5
19	管毛綱 ナガミミズ目 イトミミズ科	イトミミズ類	○					5
20	軟体動物門 腹足綱 原始腹足目 ユキノカサガイ科 ヒメコザラガイ	巻貝類	○		5			
21		ミズゴマツボ科 エドガワミズゴマツボ	○		11	64	16	5
22		ワカウラツボ科 カワグチツボ	○		11	5		
23		ウミニナ科 ウミニナ	○		603	261	1,019	427
24	新腹足目 オリイレヨフバイ科 アラムシロガイ	巻貝類	○		59	53	69	32
25	二枚貝綱 イガイ目 イガイ科 ホトトギスガイ	二枚貝類	○		763	16	5	
26		ウグイスガイ目 イタボガキ科 マガキ	○		5			
27	マルスダレガイ目 ニッコウガイ科 ユウシオガイ	二枚貝類	○		21			16
28		ヒメシラトリガイ	○					5
29		マルスダレガイ科 アサリ	○		651	213	261	224
30		オキシジミガイ	○		27			5
31	ウミタケガイモドキ目 オキナガイ科 ソトオリガイ	二枚貝類	○		5			
32	節足動物門 甲殻綱 根頭目 ナガフクロムシ科	フクロムシ類					5	
33		等脚目 スナウミナナフシ科 ムロミスナウミナナフシ	○		144	112	53	85
34		コツブムシ科 <i>Gnorimosphaeroma</i> SP.	○		32		11	
35	端脚目 ヒゲナガヨコエビ科 モズミヨコエビ	ヨコエビ類	○		283		96	
36		<i>Amphioe</i> SP.	○					96
37		Aoridae ニホンドロツコエビ	○		69	96	1,029	448
38		ドロクダムシ科 アリアケドロクダムシ	○		5		27	5
39		メリタヨコエビ科 シズメリタヨコエビ	○		53	21	107	69
40	十脚目 テナガエビ科 <i>Palaemon</i> SP.	エビ・カニ類	○		27			
41		アナジャコ科 <i>Upogebia</i> SP.	○		11		5	
42		ホンヤドカリ科 ユビナガホンヤドカリ	○		32		27	
43		イワガニ科 ケフサイソガニ	○		5	16	21	5
44		<i>Hemigrapsus</i> SP.	○					11
45		スナガニ科 ヤマトオサガニ	○				5	
46	扁形動物門 渦虫綱 多岐腸目	ヒラムシ類			32			
47	紐形動物門 無針綱 原始紐虫目 ケファロツリックス科	ヒモムシ類	○				5	
48	有針綱 針織虫目	ヒモムシ類	○				16	5
計		出現種数			28	15	33	34
		出現個体数			2,998	910	4,345	5,075

注) 空欄は出現しなかったことを示す。

【H-9低潮帯】

No	種名	シギ・チドリ類	雑食性カモ類の餌	湿重量 (g/m ²)			
				H26.5.29	H26.9.10	H26.11.20	H27.1.22
1	環形動物門 多毛綱 遊在目 サシバゴカイ科 <i>Eteone</i> SP.	ゴカイ類	○			0.11	0.43
2		マダラサシバ	○			0.05	0.21
3		カギゴカイ科 ハナオカカギゴカイ	○	+		+	+
4		ゴカイ科 コケゴカイ	○	3.04	0.05	1.44	2.24
5		アシナゴゴカイ	○			0.21	0.16
6		ツルヒゲゴカイ	○				1.07
7		シロガネゴカイ科 ミナミシロガネゴカイ	○			0.21	0.48
8		チロリ科 <i>Glycera subaenea</i>	○				1.55
9	定在目 スビオ科 <i>Pseudopolydora</i> spp.	ゴカイ類	○	0.11	+	+	0.11
10		<i>Polydora</i> SP.	○			+	0.11
11		ヒゲスビオ	○			+	+
12		ヤマトスビオ	○		+	+	0.05
13		<i>Prionospio pulchra</i>	○		+	+	+
14		オフエリアゴカイ科 <i>Armandia lanceolata</i>	○	+		0.11	0.53
15		イトゴカイ科 <i>Capitella capitata</i>	○	+		2.40	10.93
16		<i>Capitella</i> SP.	○				+
17		<i>Heteromastus</i> SP.	○		0.05	0.05	0.05
18		ウミイサゴムシ科 <i>Pectinaria</i> SP.	○	+		0.11	0.21
19	管毛綱 ナガミミズ目 イトミミズ科	イトミミズ類	○				+
20	軟体動物門 腹足綱 原始腹足目 ユキノカサガイ科 ヒメコザラガイ	巻貝類	○	0.05			
21	中腹足目 ミズゴマツボ科 エドガワミズゴマツボ	巻貝類	○	0.05	0.21	0.05	+
22		ワカウラツボ科 カワグチツボ	○	0.05	0.11		
23		ウミニナ科 ウミニナ	○	168.05	114.45	420.53	290.13
24	新腹足目 オリイレイヨフバイ科 アラムシロガイ	巻貝類	○	19.73	17.55	27.52	13.07
25	二枚貝綱 イガイ目 イガイ科 ホトトギスガイ	二枚貝類	○	114.56	0.21	0.05	
26		ウグイスガイ目 イタボガキ科 マガキ	○	35.36			
27	マルスダレガイ目 ニッコウガイ科 ユウシオガイ	二枚貝類	○	0.48			0.11
28		ヒメシラトリガイ	○				2.56
29		マルスダレガイ科 アサリ	○	346.40	651.25	681.01	493.60
30		オキシジミガイ	○	1.07			0.37
31	ウミタケガイモドキ目 オキナガイ科 ソトオリガイ	二枚貝類	○	0.05			
32	節足動物門 甲殻綱 根頭目 ナガフクロムシ科	フクロムシ類				0.05	
33	等脚目 スナウミナナフシ科 ムロミスナウミナナフシ	ヨコエビ類	○	1.01	0.43	0.53	1.49
34		コツブムシ科 <i>Gnoringosphaeroma</i> SP.	○	0.05		0.16	
35	端脚目 ヒゲナガヨコエビ科 モズミヨコエビ	ヨコエビ類	○	0.91		0.32	
36		<i>Amphioe</i> SP.	○				0.27
37		A o r i d a e ニホンドロツコエビ	○	0.11	0.11	1.44	0.96
38		ドロクダムシ科 アリアケドロクダムシ	○	+		0.05	+
39		メリタヨコエビ科 シズメリタヨコエビ	○	+	0.05	0.11	0.05
40	十脚目 テナガエビ科 <i>Palaemon</i> SP.	エビ・カニ類	○	0.11			
41		アナジャコ科 <i>Upogebia</i> SP.	○	0.21		0.16	
42		ホンヤドカリ科 ユビナガホンヤドカリ	○	3.52		4.37	
43		イワガニ科 ケフサイソガニ	○	3.31	4.05	0.21	2.45
44		<i>Hemigrapsus</i> SP.	○				0.11
45		スナガニ科 ヤマトオサガニ	○			0.64	
46	扁形動物門 渦虫綱 多岐腸目	ヒラムシ類		1.60			
47	紐形動物門 無針綱 原始紐虫目 ケファロツリックス科	ヒモムシ類	○			+	
48	有針綱 針織虫目	ヒモムシ類	○			0.05	+
計				28	15	33	34
				699.83	788.52	1141.94	823.30

注) +表示は0.01g / m²未満を, 空欄は出現しなかったことを示す。

【IM-3】

No	種名	シギ・チドリ類	雑食性カモ類の餌	個体数 (個体/m ²)					
				H26. 5. 9	H26. 9. 5	H26. 11. 12	H27. 1. 16		
1	環形動物門 多毛綱 遊在目	サシバゴカイ科	マダラサシバ	ゴカイ類	○	53			
2		オトヒメゴカイ科	<i>Gypsis</i> SP.	ゴカイ類	○	53	7		
3		カギゴカイ科	ハナオカカギゴカイ	ゴカイ類	○	280	80	53	93
4		ゴカイ科	アシナゴゴカイ	ゴカイ類	○	7			
5		シロガネゴカイ科	ケナガシロガネゴカイ	ゴカイ類	○	7		7	
6			ミナミシロガネゴカイ	ゴカイ類	○	47			7
7		チロリ科	<i>Glycera subaenea</i>	ゴカイ類	○	7			
8		ギボシイソメ科	アシナガギボシイソメ	ゴカイ類	○	53	53		13
9	定在目	スピオ科	<i>Polydora</i> SP.	ゴカイ類	○	7			
10			ヨツパネスピオ(A型)	ゴカイ類	○	727	240	127	53
11			ヨツパネスピオ(B型)	ゴカイ類	○	7		20	80
12		ツバサゴカイ科	アシビキツバサゴカイ	ゴカイ類	○	7	7		
13		ウミイサゴムシ科	ウミイサゴムシ	ゴカイ類	○	7			33
14	軟体動物門 腹足綱 中腹足目	ミズゴマツボ科	エドガワミズゴマツボ	巻貝類	○	20			7
15		腸紐目	トウガタガイ科	マキモノガイ	○			7	
16			<i>Odostomia</i> SP.	巻貝類	○			7	
17		頭橋目	キセワタガイ科	キセワタガイ	○	7			
18	二枚貝綱	イガイ目	イガイ科	ホトトギスガイ	○				60
19		マルスダレガイ目	バカガイ科	チヨノハナガイ	○	360			20
20			アサジガイ科	シズクガイ	○	2,300		60	287
21			マルスダレガイ科	ヒメカノコアサリ	○	7		7	7
22			イヨスダレガイ	二枚貝類	○			53	20
23	節足動物門 甲殻綱 端脚目	ヒグナガヨコエビ科	モズミヨコエビ	ヨコエビ類	○				7
24		A o r i d a e	ニホンドロソコエビ	ヨコエビ類	○				80
25		ドロクダムシ科	アリアケドロクダムシ	ヨコエビ類	○				7
26		十脚目	テッポウエビ科	イソテッポウエビ	○			7	
27	腔腸動物門 花虫綱	インギンチャク目		インギンチャク類				7	
28	扁形動物門 渦虫綱	多岐腸目		ヒラムシ類		7			
29	紐形動物門 無針綱	異紐虫目		ヒモムシ類	○	13			
30	触手動物門 箒虫綱	箒虫目	ホウキムシ科	<i>Phoronis</i> SP.	○	7			
31	原索動物門	ホヤ綱	マボヤ目	フクロボヤ科					7
計		出現種数				21	5	11	16
		出現個体数				3,983	387	355	781

注) 空欄は出現しなかったことを示す。

【IM-3】

No	種名	シギ・チドリ類	雑食性カモ類の餌	湿重量 (g/m ²)					
				H26. 5. 9	H26. 9. 5	H26. 11. 12	H27. 1. 16		
1	環形動物門 多毛綱 遊在目	サシバゴカイ科	マダラサシバ	ゴカイ類	○	0.20			
2		オトヒメゴカイ科	<i>Gypsis</i> SP.	ゴカイ類	○	0.20	+		
3		カギゴカイ科	ハナオカカギゴカイ	ゴカイ類	○	1.20	0.13	0.13	0.13
4		ゴカイ科	アシナゴゴカイ	ゴカイ類	○	0.40			
5		シロガネゴカイ科	ケナガシロガネゴカイ	ゴカイ類	○	0.33		+	
6			ミナミシロガネゴカイ	ゴカイ類	○	0.73			+
7		チロリ科	<i>Glycera subaenea</i>	ゴカイ類	○	0.20			
8		ギボシイソメ科	アシナガギボシイソメ	ゴカイ類	○	0.47	0.40		0.07
9	定在目	スピオ科	<i>Polydora</i> SP.	ゴカイ類	○	+			
10			ヨツパネスピオ(A型)	ゴカイ類	○	16.00	1.60	1.07	0.27
11			ヨツパネスピオ(B型)	ゴカイ類	○	+		0.13	0.47
12		ツバサゴカイ科	アシビキツバサゴカイ	ゴカイ類	○	+	0.07		
13		ウミイサゴムシ科	ウミイサゴムシ	ゴカイ類	○	1.53			0.27
14	軟体動物門 腹足綱 中腹足目	ミズゴマツボ科	エドガワミズゴマツボ	巻貝類	○	+			+
15		腸紐目	トウガタガイ科	マキモノガイ	○			+	
16			<i>Odostomia</i> SP.	巻貝類	○			+	
17		頭橋目	キセワタガイ科	キセワタガイ	○	0.60			
18	二枚貝綱	イガイ目	イガイ科	ホトトギスガイ	○				0.20
19		マルスダレガイ目	バカガイ科	チヨノハナガイ	○	97.47			0.13
20			アサジガイ科	シズクガイ	○	28.07		1.80	7.07
21			マルスダレガイ科	ヒメカノコアサリ	○	0.13		0.07	+
22			イヨスダレガイ	二枚貝類	○			22.00	7.07
23	節足動物門 甲殻綱 端脚目	ヒグナガヨコエビ科	モズミヨコエビ	ヨコエビ類	○				0.07
24		A o r i d a e	ニホンドロソコエビ	ヨコエビ類	○				0.07
25		ドロクダムシ科	アリアケドロクダムシ	ヨコエビ類	○				+
26		十脚目	テッポウエビ科	イソテッポウエビ	○			1.20	
27	腔腸動物門 花虫綱	インギンチャク目		インギンチャク類				+	
28	扁形動物門 渦虫綱	多岐腸目		ヒラムシ類		+			
29	紐形動物門 無針綱	異紐虫目		ヒモムシ類	○	0.07			
30	触手動物門 箒虫綱	箒虫目	ホウキムシ科	<i>Phoronis</i> SP.	○	+			
31	原索動物門	ホヤ綱	マボヤ目	フクロボヤ科					+
計		出現種数				21	5	11	16
		出現湿重量				147.60	2.20	26.40	15.82

注) +表示は0.01g/m²未満を、空欄は出現しなかったことを示す。