

平成 24 年度
アイランドシティ整備事業
環境監視結果

平成 25 年 7 月

国土交通省九州地方整備局
福岡市港湾局
博多港開発株式会社

はじめに

アイランドシティ整備事業は、国土交通省九州地方整備局、博多港開発株式会社、福岡市の事業であり、事業の実施にあたっては平成5年、環境影響評価実施要綱及び公有水面埋立法に基づく環境影響評価を実施し、平成6年より工事を着工するとともに環境監視結果等に対する指導、助言を受けるためのアイランドシティ整備事業環境モニタリング委員会を設置し、環境影響評価に基づく環境監視（事後調査）を行ってきた。

この冊子は、環境影響評価に基づく環境監視を「アイランドシティ整備事業に係る環境監視計画（平成24年度）」に従い実施し、関連データも用いて評価したものである。

環境監視（事後調査）について

環境影響評価書における環境監視計画

第2章 環境監視計画

本事業の実施にあたっては、適切な環境監視を行い、環境の保全に努める。

埋立工事中については、事業者の責任のもとに監視体制を整備し、公害の防止に係る大気質、水質、騒音、振動監視を行い、異常な事態が予想された場合もしくは発生した際には原因を追求し、すみやかに所要の措置を講じ、被害の拡大防止に万全を期すものとする。また、必要に応じて補助監視点を設けるものとする。

また、自然環境の保全に係る海岸地形、鳥類、海生生物についても監視を実施するものとする。

埋立竣功後についても、必要な事項について引き続き環境監視を行うものとする。

事後調査とは

選定項目に係る予測の不確実性が大きい場合、効果に係る知見が不十分な環境保全措置を講ずる場合、工事中又は供用後において環境保全措置の内容をより詳細なものにする場合等においては環境への影響の重大性に応じ、代償措置を講ずる場合においては当該代償措置による効果の不確実性の程度及び当該代償措置に係る知見の充実の程度を踏まえ、当該事業による環境への影響の重大性に応じ、工事中及び供用後の環境の状態等を把握するための調査。（環境影響評価法に基づく基本的事項より（環境庁告示第87号、平成9年12月12日、最終改正：平成17年3月30日環境省告示第26号））

環境監視の体制と役割

事業者

- －整備事業と環境保全対策
- －環境監視計画の策定
- －環境監視、監視結果の評価

モニタリング委員会

- －アイランドシティ整備事業環境モニタリング委員会設置要綱

第3条 委員会は次の事項について指導、助言を行う。

- (1) 環境監視計画の策定に関すること。
- (2) 環境監視結果の評価に関すること。
- (3) 上記の評価を踏まえた対策に関すること。

事業のあゆみ

事業計画と環境影響評価

- －平成元年 7 月 博多港港湾計画改訂（陸続きの埋立から島形式への変更）
- －平成 5 年 4 月 環境影響評価実施要綱、公有水面埋立法に基づく環境影響評価
- －平成 6 年 4 月 公有水面埋立免許取得

環境監視

- －平成 6 年 6 月 アイランドシティ環境モニタリング委員会設置
- －平成 6 年 7 月 工事着工、環境監視（環境モニタリング）の開始

アイランドシティの整備

- －平成 13 年 アイランドシティの外周護岸がほぼ完成
- －平成 14 年 10 月 アイランドシティ 1 号線の一部開通
- －平成 15 年 9 月 C1 コンテナターミナルの供用開始
- －平成 17 年 12 月 「照葉のまち」住宅入居開始
- －平成 19 年 4 月 照葉小学校開校
- －平成 20 年 4 月 照葉中学校開校
- －平成 20 年 10 月 C2 コンテナターミナルの一部供用開始（岸壁から 150m まで）
- －平成 22 年 1 月 C2 コンテナターミナルの拡張（岸壁から 350m まで）
- －平成 24 年 10 月 CO₂ゼロ街区 まちびらき
- －平成 25 年 3 月 あいたか橋（海上遊歩道）開通



もくじ

工事概要.....	1
工事中の騒音.....	3
鳥類の飛来状況.....	4
数値表	

工事概要

工事工程と施工箇所

平成 24 年度環境監視対象工事

工区	工事内容	説明	時期
市 4	間仕切築堤、表層処理	—	7月～ 3月
市 5 の 2	覆土撤去	—	6月～10月
市 5 の 3	二次覆土・覆土撤去	5 の 2 工区の覆土を使用	7月～ 3月

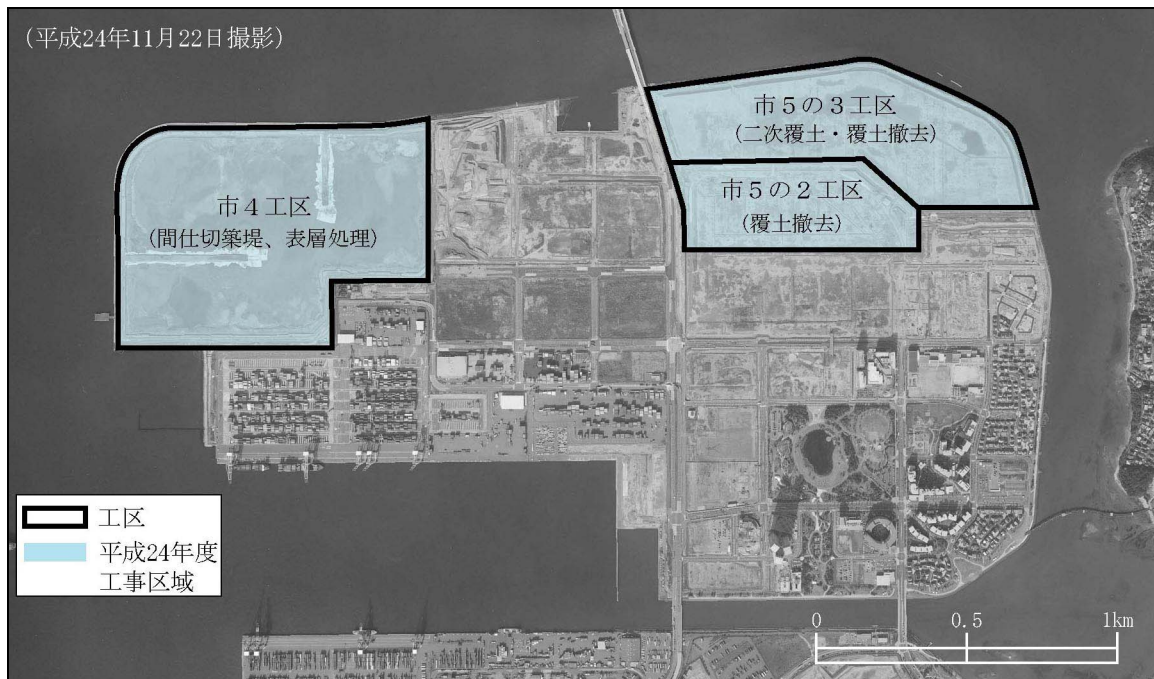


図 1 平成 24 年度工事箇所

保全対策の実施状況

- ・良質燃料（A 重油、軽油など）の使用による大気汚染物質の低減
- ・工事区域内での散水による粉塵対策
- ・低騒音、低振動型機械の使用
- ・走行経路について工事関係車両への指導、コンテナ車両への要請

工事状況写真



市 4 工区の間仕切築堤



市 4 工区の間仕切築堤



市 4 工区の表層処理（補強材敷設）



市 4 工区の表層処理（補強材敷設）



市 5 の 2 工区の覆土撤去



市 5 の 3 工区の二次覆土



工事区域内の散水



車両洗浄施設

工事中の騒音

工事及び環境監視

- ・市5工区においてバックホウ、ダンプトラックなどを使う地盤改良工事等を実施した時期に、アイランドシティ対岸の住居地域とアイランドシティ内の住居地域で調査した。特定建設作業に準じる作業はなかった。
- ・期間中の工事内容は次のとおりである。
 - －5の2工区の覆土撤去
 - －5の3工区の二次覆土、覆土撤去

保全対策

- ・工事にあたっては、低騒音、低振動型機械を使用した。

監視基準

工事内容	監視基準値
特定建設作業に準じる作業	85dB (L _{A5})
その他の作業	60dB(L _{Aeq})

監視結果

- ・騒音レベル (L_{Aeq}) は 47～53dB と監視基準値以下であり、周辺住居等において地盤改良工事等に伴う騒音の影響はみられていない。

表 1 騒音調査結果

調査地点：香住ヶ丘

測定日	主な工事機械	騒音レベル(dB)				監視基準
		L _{A5}	L _{A50}	L _{A95}	L _{Aeq}	
H24.7.18	ダンプトラック、バックホウ (5の2工区の覆土撤去)	51	48	45	49	60以下 (L _{Aeq})
H24.8.8	ダンプトラック、バックホウ (5の2工区の固結粘土改良)	54	49	47	50	
H24.9.13	ダンプトラック、バックホウ (5の2工区の土砂撤去)	54	49	47	51	
H24.10.10	ダンプトラック、バックホウ (5の2工区の土砂搬入)	56	51	48	53	
H24.11.15	ダンプトラック、バックホウ (5の2工区の土砂搬入)	56	47	44	50	
H25.1.23	バックホウ (5の3工区の覆土撤去)	56	52	49	53	
H25.2.12	バックホウ (5の3工区の覆土撤去)	56	52	50	53	
H25.3.5	バックホウ (5の3工区の覆土撤去)	54	50	47	51	

調査地点：照葉小中学校前

測定日	主な工事機械	騒音レベル(dB)				監視基準
		L _{A5}	L _{A50}	L _{A95}	L _{Aeq}	
H24.7.18	ダンプトラック、バックホウ (5の2工区の覆土撤去)	49	47	45	47	60以下 (L _{Aeq})
H24.8.8	ダンプトラック、バックホウ (5の2工区の固結粘土改良)	51	46	44	47	
H24.9.13	ダンプトラック、バックホウ (5の2工区の土砂撤去)	54	48	45	50	
H24.10.10	ダンプトラック、バックホウ (5の2工区の土砂搬入)	55	50	46	51	
H24.11.15	ダンプトラック、バックホウ (5の2工区の土砂搬入)	57	50	47	53	
H25.1.23	バックホウ (5の3工区の覆土撤去)	55	51	47	52	
H25.2.12	バックホウ (5の3工区の覆土撤去)	56	52	50	53	
H25.3.5	バックホウ (5の3工区の覆土撤去)	50	46	43	47	

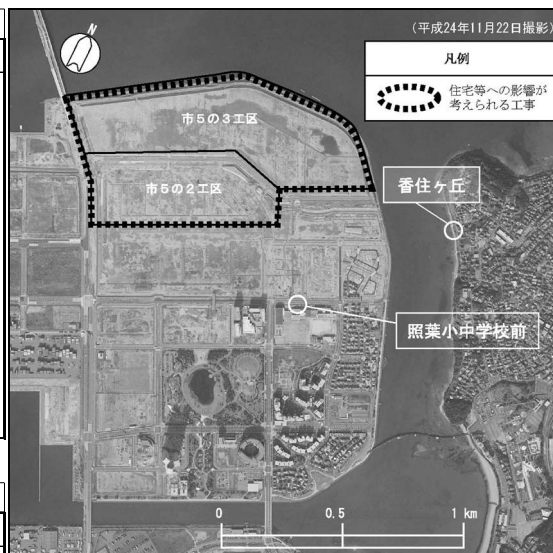


図 2 調査地点と騒音に係る工事状況

鳥類の飛来状況

鳥類監視(追跡調査)の目的及び経緯

港湾計画の改訂

- ・アイランドシティを位置づけた平成元年の港湾計画改訂では和白干潟とその前面海域を埋立計画区域からはずすことにより、自然環境の保全を図ることとした(図3)。

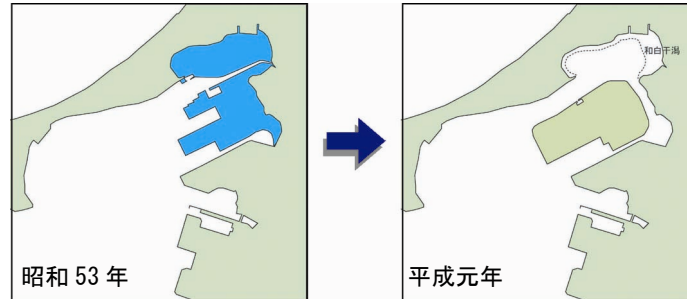


図3 博多港港湾計画の改訂

鳥類監視の目的と実施

- ・鳥類監視は、埋立計画の変更によって保全した和白干潟などに生息するカモ類やシギ・チドリ類をはじめとする鳥類の生息状況の変化及び工事に伴う鳥類の飛来状況の変化を調査するものであり、事業着手の前年の平成5年度から継続して行ってきた。

平成24年度の工事に伴う環境変化

- ・平成24年度の工事による埋立地およびその周辺の地形の改変はなかった(図4)。
- ・なお、アイランドシティ内の市4工区の工事区域には、水が一時的にたまっていたが、その水域面積は降雨によって変動した。



図4 アイランドシティの整備状況

調査概要

(1) 調査項目及び調査時期

①鳥類の飛来状況

- ・鳥類の種類、種別個体数、分布：3月～翌年2月の毎月1回

②鳥類の餌環境

- ・餌となるベントス(底生生物、砂浜・干潟生物)の種類、種別個体数、種別乾重量(湿重量から換算)
 - ：春の渡りの時期(5月)、秋の渡りの時期(9月)、越冬初期(11月)、越冬最盛期(1月)
- ・底質(底泥の硫化物)：5月・9月・11月・1月
- ・水質(溶存酸素)：5～10月

(2) 調査地点（範囲）

①鳥類 ……図5

- ・埋立周辺地区：アイランドシティ、海の中道、和白、香椎、名島・城浜、多々良川の6地区
- ・博多湾西部地区：室見・大濠、今津の2地区

②餌環境 ……図6

- ・和白干潟8地点：H-4、H-6、H-7（高潮帯・中潮帯・低潮帯）、H-9（高潮帯・中潮帯・低潮帯）
- ・和白海域1地点：IM-3

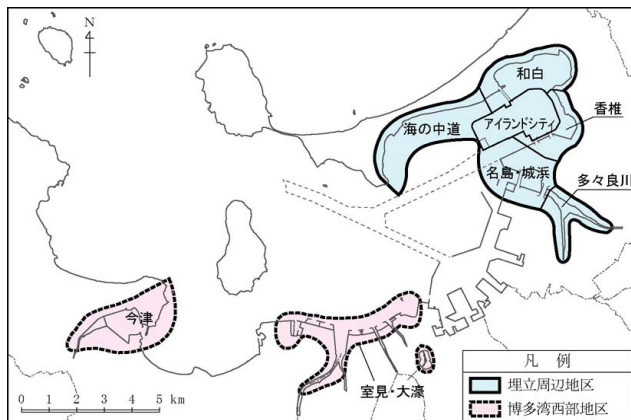


図5 鳥類の調査範囲

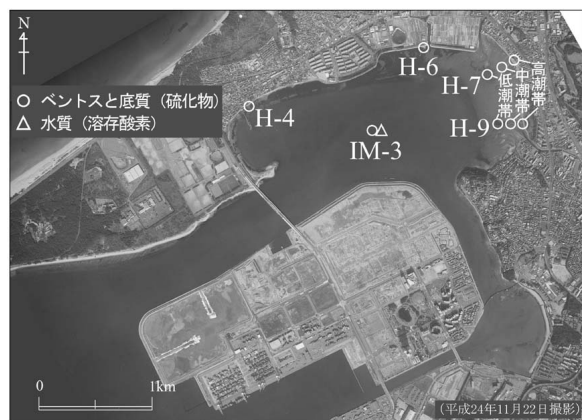


図6 餌環境の調査地点

(3) 平成24年度の調査結果

- ・平成24年度の鳥類の飛来状況、鳥類の餌環境の調査結果は、別添の「数値表」に記載する。

(4) 調査結果の集計方法

- ・護岸がほぼ完成した平成13年度以降の状況について整理する^{*1}。
- ・鳥類の調査結果は、年間で集計する。
- ・年間の種数は、1年間で確認された鳥の種類数とする。
- ・年間の個体数は、鳥の個体数の調査結果を月ごとに合計し、合計した数が最も多い月の個体数とする^{*2}。
なお、シギ・チドリ類、陸ガモ類、海ガモ類等の類別の個体数については、各々の種別個体数を月ごとに合計し、合計した数が最も多い月の個体数とする。

^{*1}平成5年度（着工前）から護岸がほぼ完成した平成13年度までの鳥類の飛来状況については、平成20年度監視結果において整理

^{*2}平成15年度以前と平成21～24年度は3月～翌2月の毎月1回の値、平成16～20年度は6月及び8月を除く毎月1回の値

調査結果

全種数、全個体数の推移

●埋立周辺地区

- ・全種数は、平成13年度以降、横ばいで推移しており、平成24年度も例年並であった(図7)。
- ・全個体数は、類別個体数に多少の変動はあるものの、ここ数年ほぼ横ばいで推移しており、平成24年度的全個体数は例年並であった(図8、図9)。

●博多湾西部地区

- ・全種数は、埋立周辺地区と同様に横ばいで推移しており、平成24年度も例年並であった(図7)。
- ・全個体数は、平成13年度以降、ほぼ横ばいで推移しており、平成24年度的全個体数は例年並であった(図8、図9)。

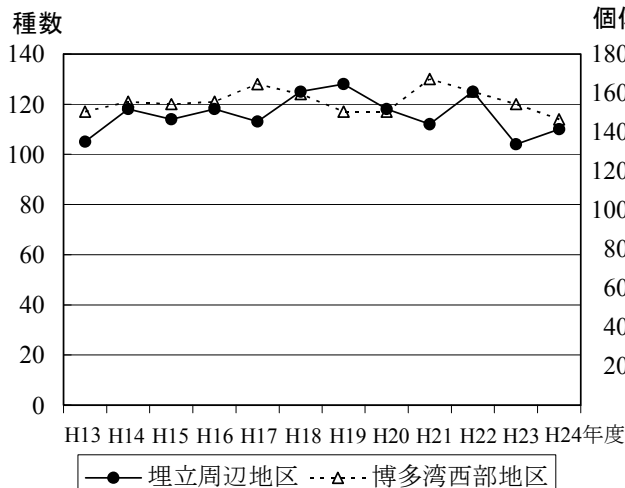


図7 全種数の経年変化

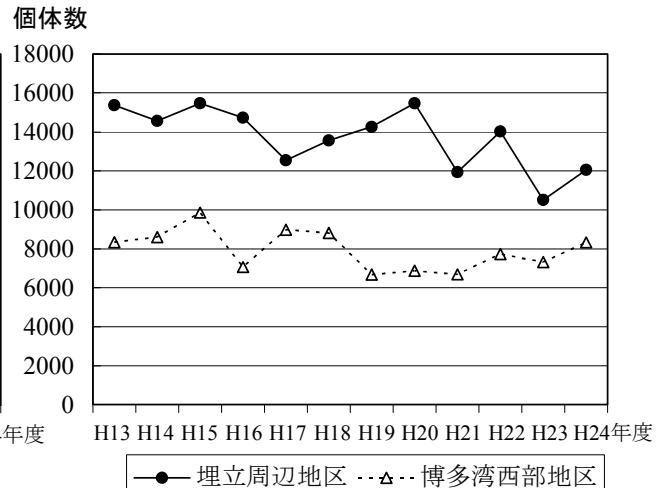


図8 全個体数の経年変化

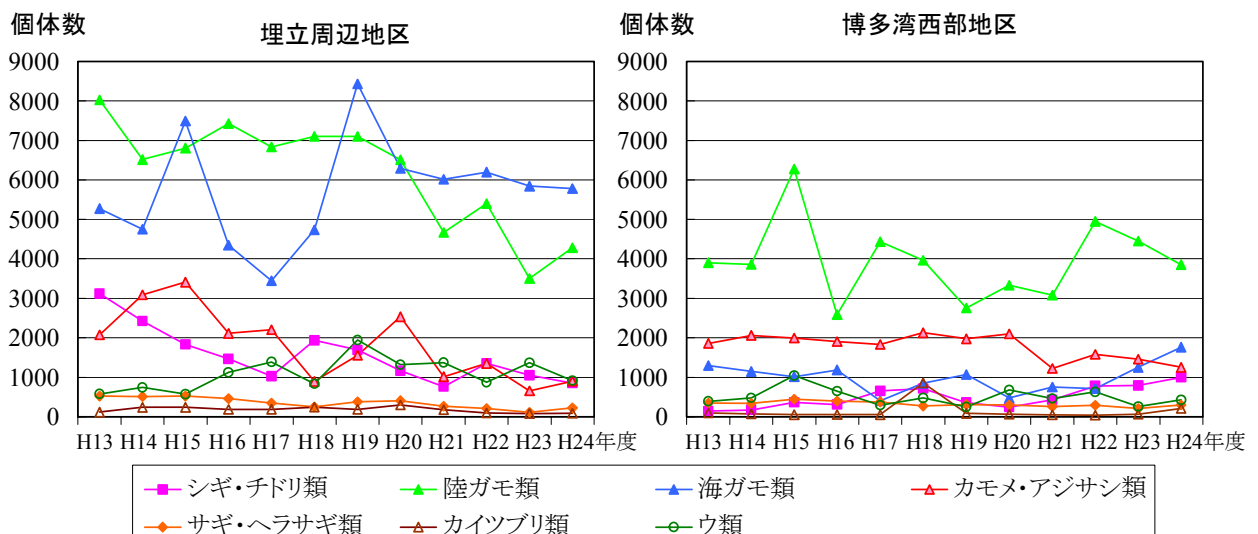


図9 類別個体数の経年変化

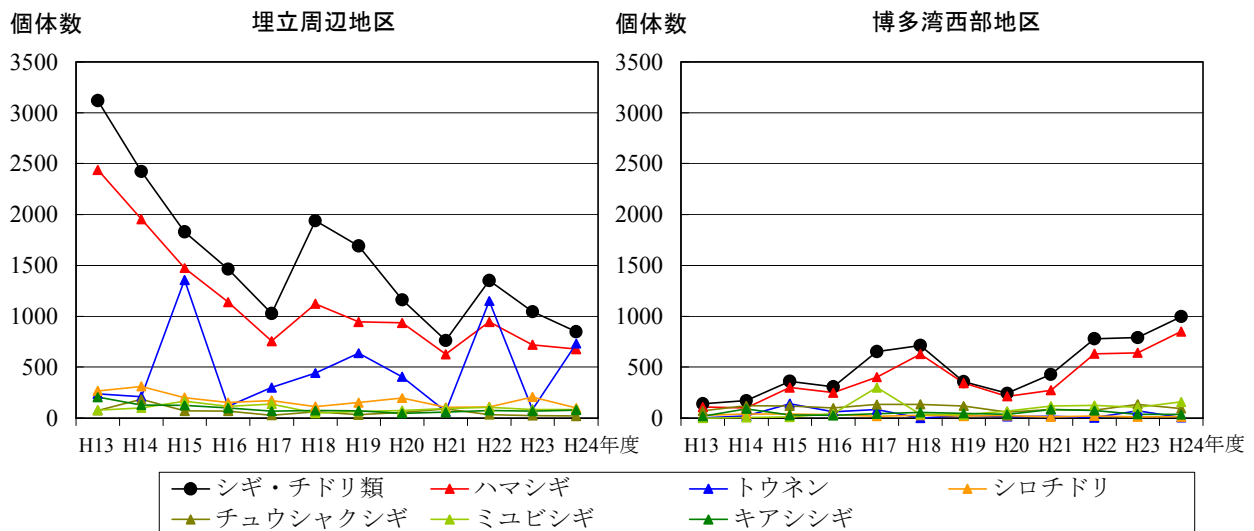
シギ・チドリ類

●埋立周辺地区

- ・個体数は変動があるものの、ここ数年横ばいで推移している。
- ・平成 24 年度の主な種は例年と同様、トウネン、ハマシギ、シロチドリであった (図 10)。

●博多湾西部地区

- ・個体数は、平成 13 年度以降、横ばいで推移している。
- ・平成 24 年度の主な種は例年と同様、ハマシギ、ミユビシギ、チュウシャクシギであった (図 10)。



注) 種ごとに個体数が最大となる月が異なるため、各種個体数の合計とシギ・チドリ類全体の個体数は必ずしも一致しない。

図 10 主なシギ・チドリ類の経年変化



平成 24 年 12 月 12 日、和白地区にて撮影

ハマシギ



平成 24 年 8 月 16 日、海の中道地区にて撮影

トウネン

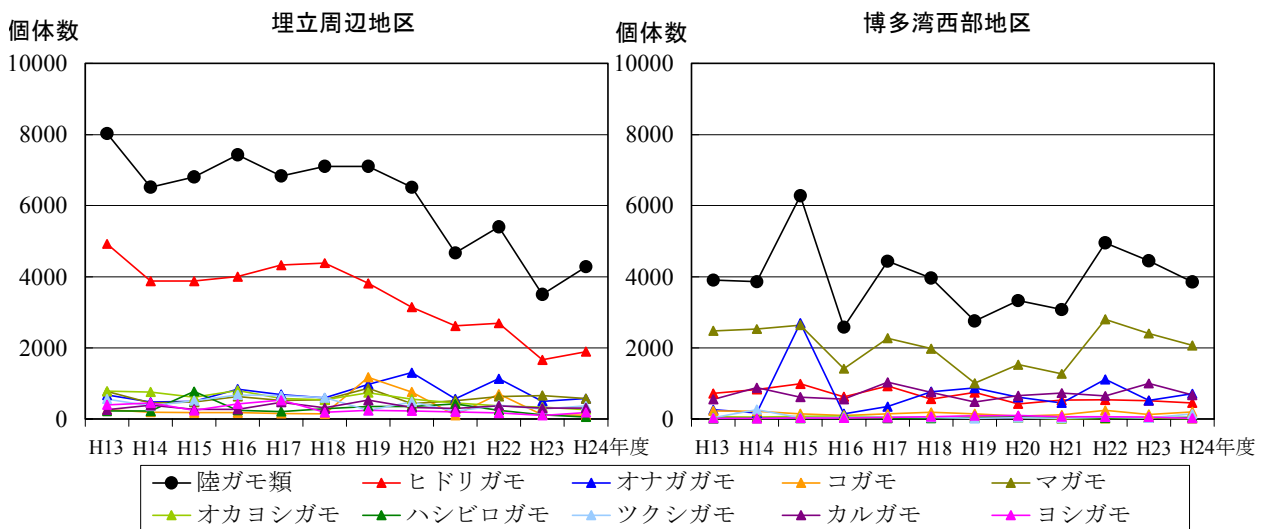
陸ガモ類

●埋立周辺地区

- ・ 個体数は変動があるものの、平成 24 年度の個体数は、ここ数年の個体数と同程度であった。
- ・ 平成 24 年度の主な種は例年と同様、ヒドリガモ、オナガガモ、マガモであった (図 1 1)。

●博多湾西部地区

- ・ 個体数は、平成 13 年度以降、ほぼ横ばいで推移している。
- ・ 平成 24 年度の主な種は例年と同様、マガモ、オナガガモ、カルガモであった (図 1 1)。



注) 種ごとに個体数が最大となる月が異なるため、各種個体数の合計と陸ガモ類全体の個体数は必ずしも一致しない。

図 1 1 主な陸ガモ類の経年変化



ヒドリガモ



マガモ

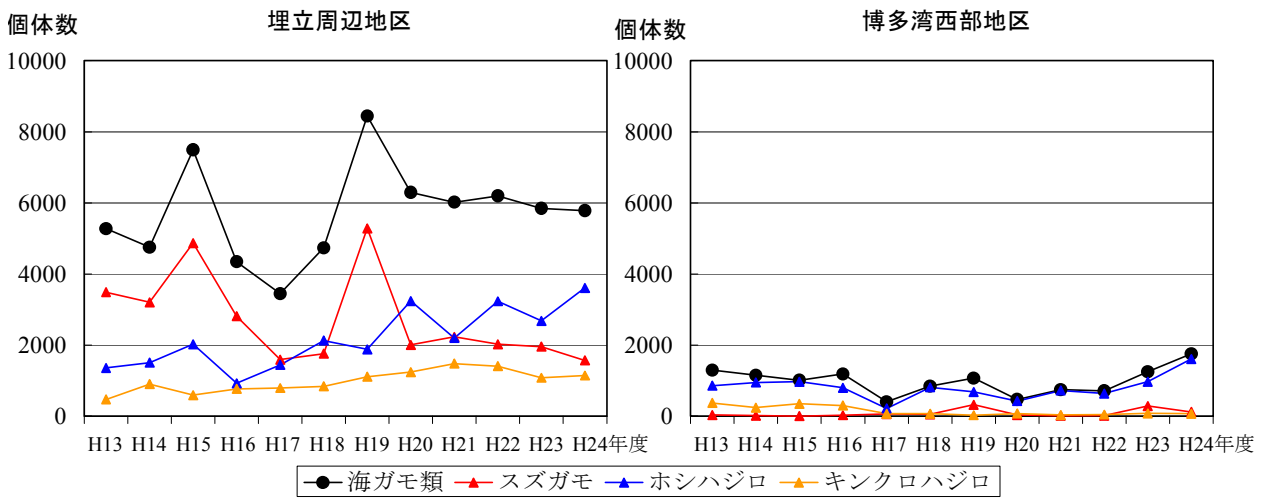
海ガモ類

●埋立周辺地区

- ・ 個体数は変動があるものの、ここ数年ほぼ横ばいで推移している。
- ・ 平成 24 年度の主な種は例年と同様、ホシハジロ、スズガモ、キンクロハジロであった（図 1 2）。

●博多湾西部地区

- ・ 個体数は、平成 13 年度以降、横ばいで推移している。
- ・ 平成 24 年度の主な種は例年と同様、ホシハジロ、スズガモ、キンクロハジロであった（図 1 2）。



注) 種ごとに個体数が最大となる月が異なるため、各種個体数の合計と海ガモ類全体の個体数は必ずしも一致しない。

図 1 2 主な海ガモ類の経年変化



平成 25 年 2 月 12 日、和白地区にて撮影

スズガモ



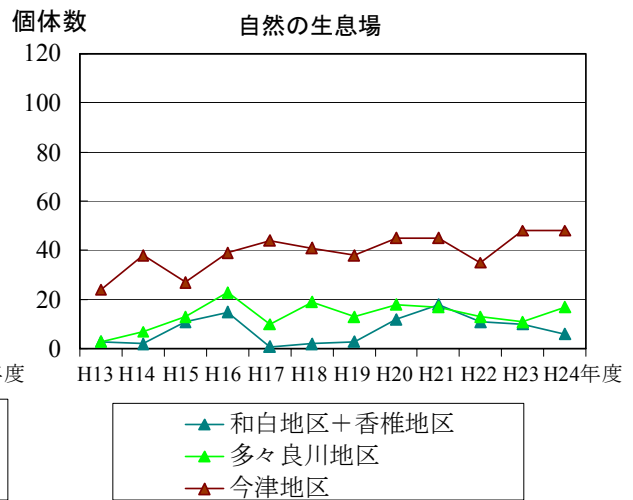
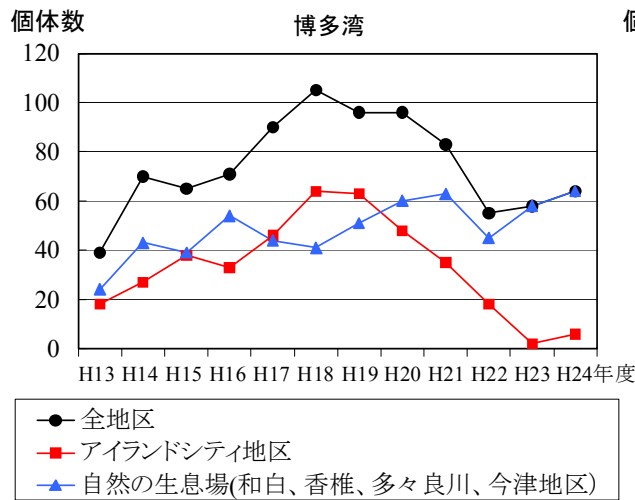
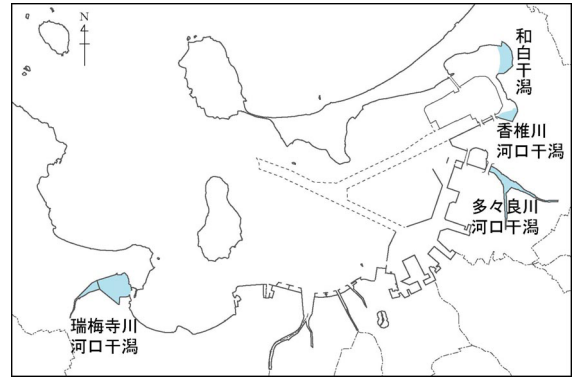
平成 24 年 12 月 12 日、多々良川地区にて撮影

ホシハジロ（手前）とキンクロハジロ（奥）

クロツラヘラサギ

- ・平成 24 年度は、博多湾全体に 64 羽飛来した。
- ・アイランドシティ地区では工事区域内にたまった水の水域面積が減少したことからほとんど利用されておらず、飛来数は減少したが、博多湾内の自然の生息場※へ多くのクロツラヘラサギが飛来している（図 1 3）。

※自然の生息場：瑞梅寺川河口干潟（今津地区）
 多々良川河口干潟（多々良川地区）
 和白干潟（和白地区）
 香椎川河口干潟（香椎地区）



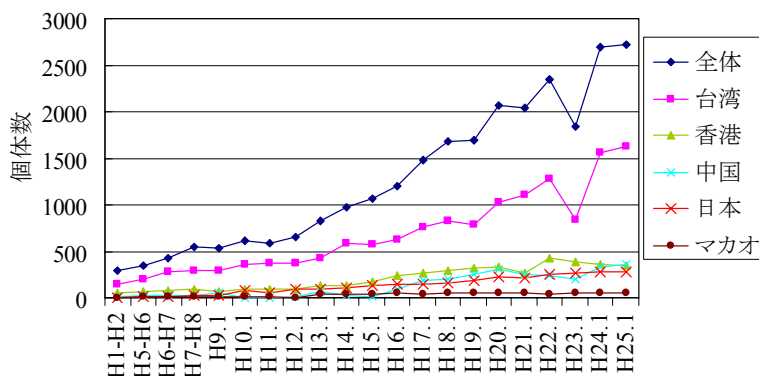
注) 地区ごとに個体数が最大となる月が異なるため、各地区の個体数の合計と全地区の個体数及び自然の生息場全体の個体数は必ずしも一致しない。

図 1 3 クロツラヘラサギの経年変化

関連データ

東アジアのクロツラヘラサギの動向

- ・東アジア全体のクロツラヘラサギの確認数は、経年的に増加傾向である。
- ・日本への飛来数は近年、増加傾向である。



クロツラヘラサギ

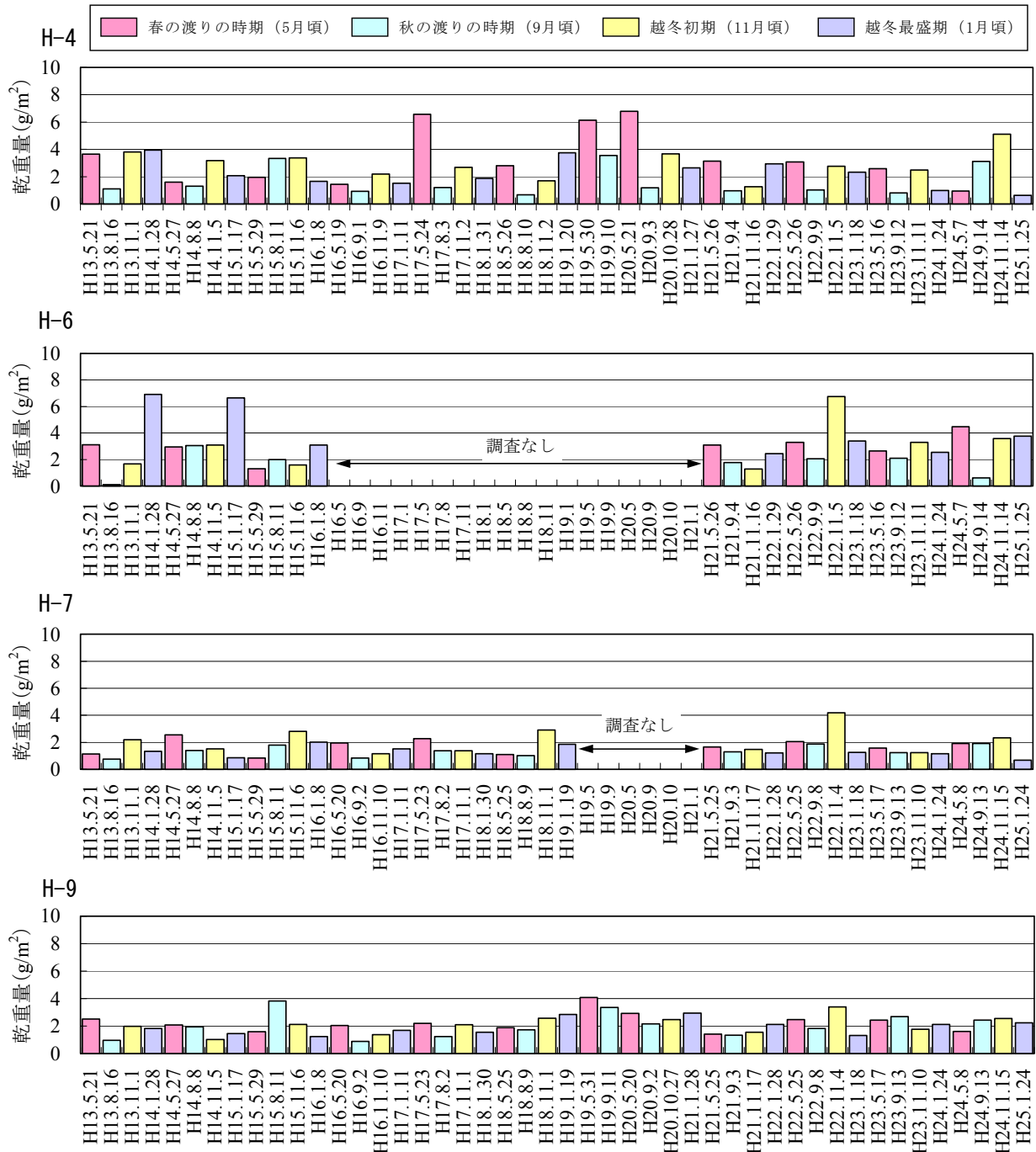
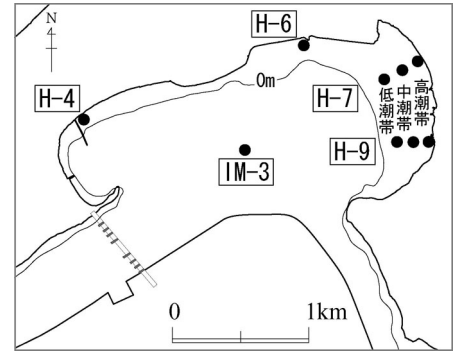
注 1) 全体にはグラフに示した地域以外の飛来数も含まれる。

注 2) H1～24 年 1 月の値は「The International Black-faced Spoonbill Census 2011 and 2012. Hong Kong Bird Watching Society」の確定値を、H25 年 1 月の値は「2013 黒臉琵鷺全球同步普查結果公佈. Hong Kong Bird Watching Society」の速報値を用いた。

注 3) H25 年 1 月の香港の値は速報値であるため、香港と深圳の合計値である。

餌環境

- 鳥類の餌生物である干潟や海底のゴカイ類や貝類の量は、護岸がほぼ完成した平成 13 年度以降、継続して確保されており、平成 24 年度の餌生物量も例年並であった。



注 1) H-7 と H-9 の餌生物量は、高潮帯、中潮帯、低潮帯の平均

注 2) シギ・チドリ類の餌生物：ヒモムシ類、線虫類、ホウキムシ類、コケムシ類、ホシムシ類、ユムシ類、ゴカイ類、イトミミズ類、ギボシムシ類、ヨコエビ類、昆虫類

図 14 アイランドシティ周辺のシギ・チドリ類の餌生物量



注1) H-7とH-9の餌生物量は、高潮帯、中潮帯、低潮帯の平均

注2) カモ類の餌生物：巻貝類、二枚貝類、エビ・カニ類

図15 アイランドシティ周辺のカモ類の餌生物量

まとめ

●埋立周辺地区

- ・シギ・チドリ類やカモ類をはじめとする鳥類の全種数は、平成 13 年度以降、横ばいで推移している。
- ・全個体数は、多少の変動はあるものの、ここ数年横ばいで推移している。
- ・鳥類の餌となるゴカイ類や貝類などの干潟や海底の餌生物量は、平成 13 年度以降、継続して確保されている。
- ・以上のことから、平成 24 年度の埋立周辺地区への鳥類の飛来状況は、例年どおりであると評価した。

●博多湾西部地区

- ・シギ・チドリ類やカモ類をはじめとする鳥類の全種数、全個体数ともに、平成 13 年度以降、横ばいで推移している。
- ・以上のことから、平成 24 年度の博多湾西部地区への鳥類の飛来状況は、例年どおりであると評価した。

数值表

鳥類の飛来状況

全種数と全個体数 (p6、図7、図8)

年度	全種数		全個体数	
	埋立周辺地区	博多湾西部地区	埋立周辺地区	博多湾西部地区
H13	105	117	15,371	8,339
H14	118	121	14,565	8,610
H15	114	120	15,466	9,855
H16	118	121	14,729	7,069
H17	113	128	12,540	8,987
H18	125	124	13,563	8,822
H19	128	117	14,265	6,676
H20	118	117	15,469	6,876
H21	112	130	11,938	6,685
H22	125	125	14,014	7,725
H23	104	120	10,512	7,319
H24	110	114	12,055	8,324

類別個体数 (p6、図9)

年度	埋立周辺地区						
	シギ・チドリ類	陸ガモ類	海ガモ類	カモメ・アジサシ類	サギ・ヘラサギ類	カイツブリ類	ウ類
H13	3,119	8,028	5,275	2,074	521	115	577
H14	2,423	6,518	4,752	3,086	511	233	739
H15	1,830	6,809	7,490	3,410	518	236	572
H16	1,463	7,427	4,346	2,108	454	181	1,126
H17	1,027	6,833	3,444	2,205	344	187	1,389
H18	1,937	7,103	4,736	896	244	240	833
H19	1,690	7,106	8,438	1,559	380	186	1,941
H20	1,162	6,512	6,293	2,533	405	295	1,314
H21	762	4,672	6,021	1,015	262	177	1,371
H22	1,351	5,401	6,198	1,351	208	95	872
H23	1,045	3,503	5,845	653	110	76	1,367
H24	849	4,283	5,781	901	217	88	914

年度	博多湾西部地区						
	シギ・チドリ類	陸ガモ類	海ガモ類	カモメ・アジサシ類	サギ・ヘラサギ類	カイツブリ類	ウ類
H13	141	3,904	1,295	1,858	344	92	389
H14	171	3,859	1,148	2,062	333	71	478
H15	361	6,276	1,012	1,987	443	52	1,043
H16	308	2,586	1,183	1,900	393	54	646
H17	654	4,435	400	1,828	370	52	290
H18	713	3,964	845	2,128	269	853	470
H19	358	2,757	1,069	1,974	306	83	245
H20	243	3,333	470	2,097	298	59	672
H21	428	3,079	749	1,223	259	43	459
H22	780	4,952	713	1,581	288	41	626
H23	790	4,448	1,250	1,458	207	59	256
H24	997	3,855	1,757	1,248	294	210	424

埋立周辺地区の主なシギ・チドリ類の個体数 (p7、図10)

年度	H13	H14	H15	H16	H17	H18	H19	H20	H21	H22	H23	H24
シギ・チドリ類	3,119	2,423	1,830	1,463	1,027	1,937	1,690	1,162	762	1,351	1,045	849
ハマシギ	2,438	1,955	1,474	1,139	755	1,121	945	935	627	945	720	678
トウネン	237	212	1,356	114	299	443	638	406	64	1,150	83	731
シロチドリ	268	311	202	152	172	113	152	198	105	110	208	99
チュウシャクシギ	74	182	71	68	29	62	33	56	91	35	24	21
ミユビシギ	78	100	165	115	138	49	66	74	93	104	84	84
キアシシギ	206	128	125	98	69	75	73	46	59	74	68	78

博多湾西部地区の主なシギ・チドリ類の個体数 (p7、図10)

年度	H13	H14	H15	H16	H17	H18	H19	H20	H21	H22	H23	H24
シギ・チドリ類	141	171	361	308	654	713	358	243	428	780	790	997
ハマシギ	108	98	300	250	403	629	344	214	274	632	641	851
トウネン	3	20	140	62	83	1	26	17	18	5	71	7
シロチドリ	26	41	40	34	18	29	21	24	12	22	13	15
チュウシャクシギ	70	121	119	99	132	135	118	61	85	76	135	95
ミユビシギ	0	7	10	42	300	38	33	68	119	125	106	159
キアシシギ	19	90	31	27	43	56	46	37	84	75	38	37

埋立周辺地区の主な陸ガモ類の個体数 (p8、図11)

年度	H13	H14	H15	H16	H17	H18	H19	H20	H21	H22	H23	H24
陸ガモ類	8,028	6,518	6,809	7,427	6,833	7,103	7,106	6,512	4,672	5,401	3,503	4,283
ヒドリガモ	4,923	3,876	3,877	4,004	4,326	4,386	3,813	3,145	2,617	2,695	1,663	1,894
オナガガモ	673	475	492	841	690	590	980	1,308	567	1,136	502	577
コガモ	261	194	179	178	157	144	1,171	759	109	701	121	108
マガモ	777	446	475	632	526	539	864	438	516	631	659	573
オカヨシガモ	784	759	616	807	576	542	744	563	451	367	339	266
ハシビロガモ	223	222	776	246	211	286	358	359	427	246	118	55
ツクシガモ	566	370	516	681	656	604	242	483	219	390	284	369
カルガモ	259	385	279	275	472	316	532	325	299	372	304	311
ヨシガモ	402	455	242	423	527	187	241	228	204	170	106	185

博多湾西部地区の主な陸ガモ類の個体数 (p8、図11)

年度	H13	H14	H15	H16	H17	H18	H19	H20	H21	H22	H23	H24
陸ガモ類	3,904	3,859	6,276	2,586	4,435	3,964	2,757	3,333	3,079	4,952	4,448	3,855
ヒドリガモ	719	834	991	630	928	563	748	428	529	542	519	457
オナガガモ	258	174	2,696	149	349	772	874	610	456	1,115	521	716
コガモ	228	216	148	106	145	187	150	86	116	242	130	203
マガモ	2,477	2,534	2,640	1,414	2,270	1,980	1,007	1,531	1,270	2,803	2,404	2,069
オカヨシガモ	63	59	75	83	56	47	85	33	7	19	28	9
ハシビロガモ	16	22	22	28	21	25	32	62	32	27	38	49
ツクシガモ	36	262	42	53	58	52	16	41	24	56	31	142
カルガモ	552	880	614	559	1,037	751	482	655	733	653	999	671
ヨシガモ	22	19	27	26	48	71	94	99	67	65	56	22

埋立周辺地区の主な海ガモ類の個体数 (p9、図12)

年度	H13	H14	H15	H16	H17	H18	H19	H20	H21	H22	H23	H24
海ガモ類	5,275	4,752	7,490	4,346	3,444	4,736	8,438	6,293	6,021	6,198	5,845	5,781
スズガモ	3,488	3,207	4,867	2,813	1,595	1,761	5,283	2,006	2,231	2,026	1,955	1,571
ホシハジロ	1,358	1,510	2,028	925	1,446	2,128	1,883	3,240	2,200	3,233	2,683	3,608
キンクロハジロ	471	903	595	773	794	842	1,108	1,241	1,476	1,407	1,081	1,144

博多湾西部地区の主な海ガモ類の個体数 (p9、図12)

年度	H13	H14	H15	H16	H17	H18	H19	H20	H21	H22	H23	H24
海ガモ類	1,295	1,148	1,012	1,183	400	845	1,069	470	749	713	1,250	1,757
スズガモ	34	19	4	26	66	52	324	34	13	19	289	123
ホシハジロ	856	951	971	799	219	814	686	425	725	640	975	1,611
キンクロハジロ	374	244	350	297	70	67	28	74	34	48	81	68

アイランドシティ周辺地区とアイランドシティ地区の個体数

年度	H13	H14	H15	H16	H17	H18	H19	H20	H21	H22	H23	H24
アイランドシティ周辺地区	14,592	13,905	14,971	13,635	10,237	11,869	8,863	15,660	10,750	12,096	10,051	11,697
アイランドシティ地区	2,773	3,014	3,007	2,632	3,113	3,781	7,595	6,973	2,408	2,285	1,343	1,573

アイランドシティ周辺地区とアイランドシティ内のシギ・チドリ類の個体数

年度	H13	H14	H15	H16	H17	H18	H19	H20	H21	H22	H23	H24
アイランドシティ周辺地区	2,682	1,606	1,260	1,160	1,308	882	656	973	1,187	1,497	802	802
アイランドシティ地区	2,482	1,925	1,423	1,377	644	1,727	1,555	1,125	311	1,219	940	777

アイランドシティ周辺地区とアイランドシティ内の陸ガモ類の個体数

年度	H13	H14	H15	H16	H17	H18	H19	H20	H21	H22	H23	H24
アイランドシティ周辺地区	7,716	6,184	6,002	6,687	5,810	6,684	4,355	9,316	4,476	4,490	3,218	4,207
アイランドシティ地区	897	605	807	863	1,260	1,906	4,277	4,279	848	1,120	386	406

アイランドシティ周辺地区とアイランドシティ内の海ガモ類の個体数

年度	H13	H14	H15	H16	H17	H18	H19	H20	H21	H22	H23	H24
アイランドシティ周辺地区	4,781	4,727	7,349	4,136	3,409	3,951	3,124	5,353	6,177	6,193	5,841	5,772
アイランドシティ地区	827	198	406	863	830	785	5,314	1,654	991	384	11	9

クロツラヘラサギの個体数 (p10、図13)

年度	全地区	アイランド シティ地区	自然の 生息場	和白地区 +香椎地区	多々良川 地区	今津地区
H13	39	18	24	3	3	24
H14	70	27	43	2	7	38
H15	65	38	39	11	13	27
H16	71	33	54	15	23	39
H17	90	46	44	1	10	44
H18	105	64	41	2	19	41
H19	96	63	51	3	13	38
H20	96	48	60	12	18	45
H21	83	35	63	18	17	45
H22	55	18	45	11	13	35
H23	58	2	58	10	11	48
H24	64	6	64	6	17	48

東アジアのクロツラヘラサギの個体数 (p10、関連データ)

	台湾	香港	マカオ	中国	ベトナム	日本	全体
H1-H2	150	50	6	15	62	5	294
H5-H6	206	70	12	22	25	16	351
H6-H7	286	78	8	21	23	14	430
H7-H8	300	99	10	21	75	31	551
H9.1	298	69	13	58		28	535
H10.1	363	88	9	5	59	75	613
H11.1	380	96	12	3	34	60	586
H12.1	380	90	6	9	46	99	660
H13.1	427	135	36	72	47	87	828
H14.1	582	136	37	24	54	107	969
H15.1	580	179	46	17	65	128	1,069
H16.1	632	238	50	91	15	149	1,206
H17.1	757	272	39	187	56	150	1,475
H18.1	826	296	51	206	74	155	1,679
H19.1	790	320	48	247	45	189	1,695
H20.1	1,030	331	50	313	49	224	2,065
H21.1	1,104	273	52	247	63	215	2,041
H22.1	1,280	429	39	234	46	258	2,347
H23.1	834	386	49	198	49	270	1,839
H24.1	1,562	357	51	328	35	284	2,693
H25.1	1,624	351	48	363	39	277	2,725

注1) 全体にはその他の地域における飛来数も含まれる。

注2) H1~24年1月の値は「The International Black-faced Spoonbill Census 2011 and 2012. Hong Kong Bird Watching Society」の確定値を、H25年1月の値は「2013 黒臉琵鷺全球同步普查結果公佈. Hong Kong Bird Watching Society」の速報値を用いた。

注3) H25年1月の香港の値は、香港と深圳の合計値である。

ゴカイなど、シギ・チドリ類の餌生物の乾重量 (p11、図14)

単位：g/m²

年月	H-4	H-6	H-7			H-9			調査日
			高潮帯	中潮帯	低潮帯	高潮帯	中潮帯	低潮帯	
H13.5	3.7	3.1	0.0	2.3	1.1	1.9	3.4	2.2	21日
H13.8	1.1	0.1	1.4	0.5	0.4	0.4	1.8	0.8	16日
H13.11	3.8	1.7	0.0	3.6	3.0	0.6	2.5	2.9	1日
H14.1	3.9	6.9	0.9	1.7	1.4	2.6	1.7	1.2	28日
H14.5	1.6	3.0	2.1	3.4	2.2	3.5	1.7	1.1	27日
H14.8	1.3	3.1	0.7	2.7	0.8	2.1	1.3	2.5	8日
H14.11	3.2	3.1	0.8	1.6	2.1	1.5	1.4	0.2	5日
H15.1	2.1	6.7	0.0	1.6	1.0	1.1	1.7	1.6	17日
H15.5	1.9	1.3	0.9	0.7	0.9	0.7	2.7	1.4	29日
H15.8	3.3	2.0	2.2	2.3	0.9	0.9	4.0	6.6	11日
H15.11	3.4	1.6	3.1	4.9	0.4	2.0	3.3	1.1	6日
H16.1	1.6	3.1	2.3	2.1	1.7	0.8	1.3	1.6	8日
H16.5	1.4	—	2.4	2.5	0.9	0.6	3.4	2.1	H-4:19日, H-7,9:20日
H16.9	0.9	—	0.9	1.6	0.0	0.6	1.9	0.2	H-4:1日, H-7,9:2日
H16.11	2.2	—	0.0	1.7	1.7	1.6	2.1	0.5	H-4:9日, H-7,9:10日
H17.1	1.5	—	0.0	2.8	1.7	1.2	2.5	1.4	11日
H17.5	6.6	—	1.1	2.9	2.8	1.3	2.7	2.5	H-4:24日, H-7,9:23日
H17.8	1.2	—	3.0	0.9	0.2	2.0	1.2	0.5	H-4:3日, H-7,9:2日
H17.11	2.7	—	2.1	1.6	0.4	2.2	2.4	1.7	H-4:2日, H-7,9:1日
H18.1	1.9	—	0.2	1.1	2.1	1.1	2.0	1.7	H-4:31日, H-7,9:30日
H18.5	2.8	—	1.0	2.0	0.3	1.9	2.1	1.7	H-4:26日, H-7,9:25日
H18.8	0.7	—	2.0	1.0	0.1	2.2	0.7	2.3	H-4:10日, H-7,9:9日
H18.11	1.7	—	4.7	3.1	0.9	2.1	3.0	2.6	H-4:2日, H-7,9:1日
H19.1	3.8	—	2.5	1.8	1.3	1.3	2.1	5.2	H-4:20日, H-7,9:19日
H19.5	6.1	—	—	—	—	—	2.5	5.7	H-4:30日, H-9:31日
H19.9	3.5	—	—	—	—	—	2.8	3.9	H-4:10日, H-9:11日
H20.5	6.8	—	—	—	—	—	4.5	1.3	H-4:21日, H-9:20日
H20.9	1.2	—	—	—	—	—	2.5	1.8	H-4:3日, H-9:2日
H20.10	3.7	—	—	—	—	—	1.4	3.5	H-4:28日, H-9:27日
H21.1	2.6	—	—	—	—	—	1.8	4.1	H-4:27日, H-9:28日
H21.5	3.1	3.1	1.2	1.5	2.2	0.0	1.9	2.3	H-4,6:26日, H-7,9:25日
H21.9	1.0	1.8	1.7	0.9	1.2	0.3	1.2	2.5	H-4,6:4日, H-7,9:3日
H21.11	1.3	1.3	2.5	1.0	0.8	0.3	2.3	2.1	H-4,6:16日, H-7,9:17日
H22.1	3.0	2.4	1.9	0.7	1.1	1.0	1.8	3.5	H-4,6:29日, H-7,9:28日
H22.5	3.1	3.3	1.6	0.8	3.7	0.0	2.9	4.6	H-4,6:26日, H-7,9:25日
H22.9	1.0	2.1	2.2	1.1	2.3	0.3	2.6	2.5	H-4,6:9日, H-7,9:8日
H22.11	2.8	6.7	2.8	4.1	5.6	0.3	4.6	5.3	H-4,6:5日, H-7,9:4日
H23.1	2.3	3.4	0.0	1.5	2.2	0.7	2.4	0.8	H-4,6,7,9:18日
H23.5	2.6	2.6	1.2	2.0	1.5	0.8	2.1	4.5	H-4,6:16日, H-7,9:17日
H23.9	0.8	2.1	1.6	1.0	1.2	2.8	2.9	2.3	H-4,6:12日, H-7,9:13日
H23.11	2.5	3.3	1.0	0.9	1.8	2.5	1.6	1.3	H-4,6:11日, H-7,9:10日
H24.1	1.0	2.5	0.7	0.8	2.0	2.6	1.5	2.3	H-4,6:24日, H-7,9:23日
H24.5	1.0	4.5	2.9	2.0	0.9	1.4	1.5	2.0	H-4,6:7日, H-7,9:8日
H24.9	3.1	0.6	2.2	2.1	1.4	2.2	2.1	3.0	H-4,6:14日, H-7,9:13日
H24.11	5.1	3.6	2.4	3.8	0.9	1.6	3.2	2.8	H-4,6:14日, H-7,9:15日
H25.1	0.6	3.8	0.7	0.9	0.4	1.9	2.1	2.7	H-4,6:25日, H-7,9:24日

貝類など、カモ類の餌生物の乾重量 (p12、図15)

単位 : g/m²

年月	H-4	H-6	H-7			H-9			IM-3	調査日
			高潮帯	中潮帯	低潮帯	高潮帯	中潮帯	低潮帯		
H13.5	12	8	0	38	48	5	17	57	—	21日
H13.8	11	5	0	20	95	7	36	191	—	16日
H13.11	10	12	0	61	92	1	15	9	—	1日
H14.1	34	16	0	13	5	1	1	16	—	28日
H14.5	25	10	1	11	29	2	3	43	—	27日
H14.8	14	18	0	44	16	2	3	18	—	8日
H14.11	2	15	1	35	2	1	1	1	—	5日
H15.1	4	1	0	9	0	0	2	2	—	17日
H15.5	11	2	1	5	6	0	11	8	—	29日
H15.8	14	39	11	10	40	1	14	51	—	11日
H15.11	7	28	0	6	1	1	7	8	—	6日
H16.1	1	6	0	2	0	0	10	0	—	8日
H16.5	5	—	1	7	3	1	3	27	2	H-4:19日, H-7,9:20日, IM-3:14日
H16.9	24	—	0	41	0	2	45	1	0	H-4:1日, H-7,9:2日, IM-3:9日
H16.11	23	—	0	13	4	5	45	0	0	H-4:9日, H-7,9:10日, IM-3:22日
H17.1	2	—	0	4	2	1	21	4	4	H-4,7,9:11日, IM-3:12日
H17.5	16	—	0	14	8	2	14	15	1	H-4:24日, H-7,9:23日, IM-3:19日
H17.8	16	—	0	20	13	2	39	52	11	H-4:3日, H-7,9:2日, IM-3:18日
H17.11	19	—	0	26	3	4	48	27	8	H-4:2日, H-7,9:1日, IM-3:11日
H18.1	5	—	0	13	0	5	20	18	5	H-4:31日, H-7,9:30日, IM-3:24日
H18.5	19	—	0	34	6	14	38	65	6	H-4:26日, H-7,9:25日, IM-3:22日
H18.8	27	—	0	42	8	5	38	48	0	H-4:10日, H-7,9:9日, IM-3:11日
H18.11	8	—	1	76	15	5	43	35	4	H-4:2日, H-7,9:1日, IM-3:29日
H19.1	1	—	0	35	5	0	42	44	1	H-4:20日, H-7,9:19日, IM-3:23日
H19.5	2	—	—	—	—	—	37	30	20	H-4:30日, H-9:31日, IM-3:10日
H19.9	10	—	—	—	—	—	26	56	0	H-4:10日, H-9:11日, IM-3:12日
H20.5	5	—	—	—	—	—	43	2	1	H-4:21日, H-9:20日, IM-3:14日
H20.9	25	—	—	—	—	—	83	13	0	H-4:3日, H-9:2日, IM-3:5日
H20.9	—	—	—	—	—	—	—	—	0	22日
H20.10	24	—	—	—	—	—	43	3	0	H-4:28日, H-9:27日, IM-3:22日
H21.1	38	—	—	—	—	—	39	5	0	H-4:27日, H-9:28日, IM-3:8日
H21.5	3	7	1	4	6	1	32	14	1	H-4,6:26日, H-7,9:25日, IM-3:14日
H21.9	48	35	11	29	21	10	40	65	2	H-4,6:4日, H-7,9:3日, IM-3:14日
H21.11	8	15	1	14	1	1	55	70	5	H-4,6:16日, H-7,9:17日, IM-3:13日
H22.1	13	7	0	15	4	0	96	56	1	H-4,6:29日, H-7,9:28日, IM-3:18日
H22.5	5	1	0	20	26	4	35	9	1	H-4,6:26日, H-7,9:25日, IM-3:7日
H22.9	60	35	6	29	65	0	20	75	7	H-4,6:9日, H-7,9:8日, IM-3:21日
H22.11	7	63	1	4	21	3	49	29	1	H-4,6:5日, H-7,9:4日, IM-3:22日
H23.1	7	18	0	6	10	0	54	1	1	H-4,6,7,9:18日, IM-3:11日
H23.5	10	18	0	11	17	3	18	4	4	H-4,6:16日, H-7,9:17日, IM-3:9日
H23.9	18	28	3	46	39	21	38	26	3	H-4,6:12日, H-7,9:13日, IM-3:8日
H23.11	28	31	3	21	23	28	47	43	2	H-4,6:11日, H-7,9,IM-3:10日
H24.1	18	13	0	15	31	2	28	14	4	H-4,6:24日, H-7,9:23日, IM-3:12日
H24.5	11	20	13	9	32	1	27	21	8	H-4,6:7日, H-7,9:8日, IM-3:8日
H24.9	20	26	5	98	47	4	24	12	0	H-4,6:14日, H-7,9:13日, IM-3:10日
H24.11	28	23	10	96	12	1	54	29	3	H-4,6:14日, H-7,9:15日, IM-3:19日
H25.1	10	28	3	72	1	3	27	17	2	H-4,6:25日, H-7,9:24日, IM-3:16日

水質 (DO 等) 調査結果

【IM-3】

調査日	水深 (m)	水色	透明度 (m)	赤潮 発生 の有無	DO(mg/L)										海底上 0.1m
					海面下水深										
					0.5m	1.0m	1.5m	2.0m	2.5m	3.0m	3.5m	4.0m	4.5m		
H24.5.8	4.5	51	3.5	無	8.5	8.4	8.5	8.5	8.5	8.5	8.6	8.6	-	8.6	
H24.5.21	4.5	51	2.4	無	6.7	6.7	6.7	6.7	6.6	6.5	6.4	6.2	-	6.2	
H24.6.6	4.8	51	3.6	無	5.6	5.6	5.6	5.7	5.7	5.7	5.8	5.9	5.9	5.8	
H24.6.20	4.8	42	2.4	無	4.5	4.4	4.4	4.3	3.8	3.3	3.0	3.1	3.1	3.1	
H24.7.9	3.8	42	2.2	無	6.7	5.7	4.6	4.3	3.4	2.6	2.1	-	-	2.1	
H24.7.24	3.9	42	1.7	有	12.6	12.7	12.4	9.5	5.6	2.3	0.5	-	-	0.3	
H24.8.8	3.9	42	1.5	有	8.0	7.8	7.4	6.6	5.1	3.3	2.4	-	-	2.3	
H24.8.22	4.1	42	1.5	有	10.0	9.4	8.6	7.8	5.3	3.9	1.7	0.9	-	0.9	
H24.9.10	4.0	51	1.9	無	6.5	6.4	6.2	5.8	4.8	3.2	0.8	-	-	0.3	
H24.9.24	3.6	51	1.5	無	6.5	6.5	6.4	6.3	5.6	3.6	3.4	-	-	3.4	
H24.10.12	4.5	42	1.4	無	8.4	8.3	8.3	8.2	8.1	8.0	8.2	8.1	-	8.0	

調査日	水温(°C)		塩分		pH		濁度(度)	
	海面下	海底上	海面下	海底上	海面下	海底上	海面下	海底上
	0.5m	0.1m	0.5m	0.1m	0.5m	0.1m	0.5m	0.1m
H24.5.8	19.3	19.4	32.1	32.2	8.1	8.1	1.5	2.4
H24.5.21	19.5	19.4	32.6	32.7	7.9	7.9	2.4	7.7
H24.6.6	21.6	21.5	33.1	33.2	8.0	8.0	1.2	8.7
H24.6.20	22.8	21.5	30.9	33.1	7.9	7.9	2.7	4.4
H24.7.9	23.8	22.9	28.2	31.9	8.2	7.8	4.5	7.7
H24.7.24	28.4	24.9	25.9	30.4	8.7	7.7	10.2	9.0
H24.8.8	27.5	26.1	32.2	32.7	8.3	8.0	8.4	7.7
H24.8.22	28.6	27.7	27.8	29.7	8.6	7.9	7.4	12.5
H24.9.10	26.0	27.2	25.6	31.1	7.9	7.5	4.4	10.9
H24.9.24	23.7	25.3	29.8	32.2	7.9	7.9	5.2	7.9
H24.10.12	21.3	21.3	32.0	32.0	8.3	8.3	6.5	7.5

底質調査結果

【硫化物】

単位:mg/g

年月	H-4			H-6			H-7			H-9			IM-3	調査日
	高	中	低	高	中	低	高	中	低	高	中	低		
H24.5	<0.005	0.005	<0.005	0.040	0.011	0.039	0.011	0.007	0.008	0.009	0.012	0.011	0.127	H-4,6:7日, H-7,9:8日, IM-3:8日
H24.9	<0.005	0.080	0.074	0.155	0.083	0.079	0.025	0.013	0.047	0.012	0.006	0.047	0.549	H-4,6:14日, H-7,9:13日, IM-3:10日
H24.11	<0.005	<0.005	0.032	0.097	0.053	0.179	0.033	<0.005	0.006	<0.005	0.006	0.015	0.412	H-4,6:14日, H-7,9:15日, IM-3:19日
H25.1	<0.005	<0.005	<0.005	0.022	0.026	0.057	0.059	<0.005	<0.005	<0.005	<0.005	0.006	0.178	H-4,6:25日, H-7,9:24日, IM-3:16日

ベントス調査結果

[H-4]

No	種名	シギ・チドリ類の種	雑食性カモ類の種	個体数 (個体/㎡)					
				H24. 5. 7	H24. 9. 14	H24. 11. 14	H25. 1. 25		
1	環形動物門 多毛綱 遊在目	サシバゴカイ科	<i>Eteone</i> sp.	ゴカイ類	○	5			
2		オトヒメゴカイ科	<i>Nereimyra</i> sp.	ゴカイ類	○		96	91	
3		カギゴカイ科	ハナオカカギゴカイ	ゴカイ類	○			16	
4		ゴカイ科	コケゴカイ	ゴカイ類	○	608	2,283	923	309
5			<i>Necteanthes latipoda</i>	ゴカイ類	○			5	
6			アシナゴカイ	ゴカイ類	○		352	288	16
7		シロガネゴカイ科	コクチョウシロガネゴカイ	ゴカイ類	○	5			
8			ミナミシロガネゴカイ	ゴカイ類	○		16	21	43
9		チロリ科	チロリ	ゴカイ類	○		11	37	
10			<i>Glycera subaenea</i>	ゴカイ類	○	27			27
11		ニカイチロリ科	<i>Glycinde</i> sp.	ゴカイ類	○		11		
12	定在目	スピオ科	<i>Pseudopolydora</i> spp.	ゴカイ類	○	48			5
13			<i>Polydora</i> sp.	ゴカイ類	○		5		
14			アカテンスピオ	ゴカイ類	○		5		
15			<i>Scoelepis</i> sp.	ゴカイ類	○				5
16			ヒゲスピオ	ゴカイ類	○				5
17			<i>Prionospio pulchra</i>	ゴカイ類	○			16	
18		ミズヒキゴカイ科	ミズヒキゴカイ	ゴカイ類	○			11	21
19		オフエリアゴカイ科	<i>Armandia lanceolata</i>	ゴカイ類	○	5			32
20		イトゴカイ科	<i>Capitella capitata</i>	ゴカイ類	○				16
21			<i>Mediomastus</i> sp.	ゴカイ類	○	11			
22			<i>Heteromastus</i> sp.	ゴカイ類	○	16		43	21
23		ケヤリ科	<i>Branchioma</i> sp.	ゴカイ類	○			5	
24	軟体動物門 腹足綱 原始腹足目	ユキノカサガイ科	ヒメコザラガイ	巻貝類	○	5	5	11	5
25		ウミナナ科	ウミナナ	巻貝類	○	336	480	85	149
26		新腹足目	オリイレイヨフバイ科	アラムシロガイ	○		203	128	112
27		腸紐目	トウガタガイ科	ヌカルクチキレガイ	○	5			
28	二枚貝綱	イガイ目	イガイ科	ホトトギスガイ	○	11	891	848	5
29	マルスダレガイ目	チドリマスホウ科	クチバガイ	二枚貝類	○	16			5
30		ニッコウガイ科	ユウシオガイ	二枚貝類	○	11		37	11
31			ヒメシラトリガイ	二枚貝類	○		11	27	5
32		マテガイ科	マテガイ	二枚貝類	○	5	11		
33		マルスダレガイ科	アサリ	二枚貝類	○	32	155	171	96
34			オキシジミガイ	二枚貝類	○			5	5
35	節足動物門 甲殻綱 アミ目	アミ科	アミ厩科	アミ類	○	5			
36		等脚目	スナウミナナフシ科	ムロミスナウミナナフシ	○	11	149	155	11
37			コツブムシ科	<i>Gnornimphaeroma</i> sp.	○	5			
38	端脚目		モズミヨコエビ	ヨコエビ類	○			1,227	69
39			<i>Amphioe</i> sp.	ヨコエビ類	○		53		
40			Aoridae	ヨコエビ類	○	5			
41			ニホンドロソコエビ	ヨコエビ類	○		53	464	155
42			<i>Grandidierella</i> sp.	ヨコエビ類	○	11			
43			イシクヨコエビ科	<i>Kamaka</i> sp.	○	5			
44			メリタヨコエビ科	シミズメリタヨコエビ	○	11	357		149
45			ナミノリソコエビ科	ナミノリソコエビ属	○	11			
46			ワレカラ科	トゲワレカラ	○			5	
47		十脚目	テッポウエビ科	セジロムラサキエビ	○			5	
48			ホンヤドカリ科	ユビナガホンヤドカリ	○	16	5		
49			コブシガニ科	マメコブシガニ	○			5	
50			イワガニ科	ケフサイソガニ	○		11	16	11
51			スナガニ科	コメツキガニ	○	27	75	75	37
52	扁形動物門 渦虫綱 多岐腸目			ヒラムシ類				11	
53	紐形動物門 無針綱 古紐虫目			ヒモムシ類	○		5		
54	半索動物門 キボシムシ綱 キボシムシ目			キボシムシ類	○			5	
55	原索動物門 ホヤ綱 マメボヤ目	ユウレイボヤ科	カタユウレイボヤ	ホヤ類				128	
計		出現種数				26	23	30	26
		出現個体数				1,253	5,243	4,864	1,325

注) 空欄は出現しなかったことを示す。

餌生物量（乾重量）の換算方法

- ・ 餌生物量（乾重量）＝餌生物量（湿重量）×湿乾係数※（単位湿重量あたりの可食部乾燥重量）
 - ・ シギ・チドリ類の餌生物の湿乾係数：
 - ヒモムシ類・線虫類・ホウキムシ類・コケムシ類・ホシムシ類・ユムシ類・ゴカイ類・イトミミズ類・ギボシムシ類（0.1241）、アミ類、コノハエビ類、ヨコエビ類・昆虫類（0.2233）
 - ・ カモ類の餌生物の湿乾係数：
 - 巻貝類（0.0659）、二枚貝類（殻厚：0.0226、殻薄：0.0646）、エビ・カニ類（0.2233）
- ※平成10年度鳥類餌生物調査委託報告書、平成11年3月、福岡市港湾局

【H-4】

No	種名	シギ・チドリ類の餌	雑食性カモ類の餌	湿重量 (g/m ²)					
				H24. 5. 7	H24. 9. 14	H24. 11. 14	H25. 1. 25		
1	環形動物門 多毛綱 遊在目	サシバゴカイ科 <i>Eteone</i> sp.	ゴカイ類	○		+			
2		オトヒメゴカイ科 <i>Nereimyra</i> sp.	ゴカイ類	○			0.11	0.16	
3		カギゴカイ科 ハナオカカギゴカイ	ゴカイ類	○				+	
4		ゴカイ科 コケゴカイ	ゴカイ類	○	3.41	11.47	7.89	1.76	
5		<i>Nectoneanthes latipoda</i>	ゴカイ類	○				8.48	
6		アシナガゴカイ	ゴカイ類	○		8.91	3.73	0.27	
7		シロガネゴカイ科 コクチョウシロガネゴカイ	ゴカイ類	○		+			
8		ミナミシロガネゴカイ	ゴカイ類	○			0.11	0.05	0.16
9		チロリ科 チロリ	ゴカイ類	○			0.91	2.77	
10		<i>Glycera subaenea</i>	ゴカイ類	○	3.79				0.48
11		ニカイチロリ科 <i>Glycinde</i> sp.	ゴカイ類	○			+		
12	定在目	スピオ科 <i>Pseudopolydora</i> spp.	ゴカイ類	○		+			+
13		<i>Polydora</i> sp.	ゴカイ類	○			+		
14		アカテンスピオ	ゴカイ類	○			+		
15		<i>Scolelepis</i> sp.	ゴカイ類	○					0.43
16		ヒゲスピオ	ゴカイ類	○					+
17		<i>Prionospio pulchra</i>	ゴカイ類	○				+	
18		ミズヒキゴカイ科 ミズヒキゴカイ	ゴカイ類	○				+	0.16
19		オフエリアゴカイ科 <i>Armandia lanceolata</i>	ゴカイ類	○		+			0.11
20		イトゴカイ科 <i>Capitella capitata</i>	ゴカイ類	○					0.05
21		<i>Mediomastus</i> sp.	ゴカイ類	○	0.05				
22		<i>Heteromastus</i> sp.	ゴカイ類	○	0.05			0.11	0.05
23		ケヤリ科 <i>Branchioma</i> sp.	ゴカイ類	○				+	
24	軟体動物門 腹足綱 原始腹足目	ユキノカサガイ科 ヒメコザラガイ	巻貝類	○	0.91	0.21	0.53	0.16	
25		ウミナナ科 ウミナナ	巻貝類	○	256.11	355.15	50.24	135.95	
26		新腹足目 オリイレヨフバイ科 アラムシロガイ	巻貝類	○		29.55	22.13	27.68	
27		腸紐目 トウガタガイ科 ヌカルミクチキレガイ	巻貝類	○		+			
28	二枚貝綱 イガイ目	イガイ科 ホトトギスガイ	二枚貝類	○	1.71	180.64	218.03	1.12	
29		マルスダレガイ目 チドリマスホウ科 クチバガイ	二枚貝類	○	12.32				2.51
30		ニッコウガイ科 ユウシオガイ	二枚貝類	○	1.49			17.76	4.64
31		ヒメシラトリガイ	二枚貝類	○		9.17	12.80	1.33	
32		マテガイ科 マテガイ	二枚貝類	○	2.61	0.43			
33		マルスダレガイ科 アサリ	二枚貝類	○	79.20	170.13	283.63	115.89	
34		オキシジミガイ	二枚貝類	○			0.32	0.75	
35	節足動物門 甲殻綱 アミ目	アミ科 アミ亜科	アミ類	○		+			
36		等脚目 スナウミナナフシ科 ムロミスナウミナナフシ	ヨコエビ類	○	0.11	1.39	2.03	0.16	
37		コツブムシ科 <i>Gnorimosphaeroma</i> sp.	ヨコエビ類	○	0.11				
38		端脚目 ヒゲナガヨコエビ科 モズミヨコエビ	ヨコエビ類	○			6.93	0.27	
39		<i>Ampithoe</i> sp.	ヨコエビ類	○			0.21		
40		Aoridae	ヨコエビ類	○		+			
41		ニホンドロソコエビ	ヨコエビ類	○			0.05	1.01	0.37
42		<i>Grandidierella</i> sp.	ヨコエビ類	○		+			
43		イシクヨコエビ科 <i>Kamaka</i> sp.	ヨコエビ類	○		+			
44		メリタヨコエビ科 シミズメリタヨコエビ	ヨコエビ類	○		+	0.37		0.11
45		ナミノリソコエビ科 ナミノリソコエビ属	ヨコエビ類	○		+			
46		ワレカラ科 トゲワレカラ	ヨコエビ類	○				+	
47		十脚目 テッポウエビ科 セジロムラサキエビ	エビ・カニ類	○				0.11	
48		ホンヤドカリ科 ユビナガホンヤドカリ	エビ・カニ類	○	3.04	0.48			
49		コブシガニ科 マメコブシガニ	エビ・カニ類	○				0.21	
50		イワガニ科 ケフサイソガニ	エビ・カニ類	○			0.59	0.11	0.27
51		スナガニ科 コメツキガニ	エビ・カニ類	○	20.53	9.44	4.64	1.55	
52	扁形動物門 渦虫綱 多岐腸目		ヒラムシ類					0.16	
53	紐形動物門 無針綱 古紐虫目		ヒモムシ類	○		+			
54	半索動物門 ギボシムシ綱 ギボシムシ目		ギボシムシ類	○				0.05	
55	原索動物門 ホヤ綱 マメボヤ目	ユウレイボヤ科 カタユウレイボヤ	ホヤ類					47.36	
計		出現種数			26	23	30	26	
		出現湿重量			385.44	779.32	691.24	296.23	

注) +表示は0.01 g/m²未満を、空欄は出現しなかったことを示す。

[H-6]

No	種名	シギ・チドリ類の種	雑食性カモ類の種	個体数 (個体/㎡)				
				H24. 5. 7	H24. 9. 14	H24. 11. 14	H25. 1. 25	
1	環形動物門 多毛綱 遊在目	サシバゴカイ科 <i>Eteone</i> sp.	ゴカイ類	○	16		5	11
2		オトヒメゴカイ科 <i>Ophiodromus</i> sp.	ゴカイ類	○		5		
3		<i>Nereimyra</i> sp.	ゴカイ類	○		5	37	
4		カギゴカイ科 ハナオカカギゴカイ	ゴカイ類	○	11	27	16	16
5		ゴカイ科 コケゴカイ	ゴカイ類	○	576	261	283	299
6		アシナガゴカイ	ゴカイ類	○		75	69	91
7		シロガネゴカイ科 <i>Nephtys oligobranchia</i>	ゴカイ類	○				5
8		ミナミシロガネゴカイ	ゴカイ類	○	11		11	
9		チロリ科 チロリ	ゴカイ類	○		32		
10		<i>Glycera subaenea</i>	ゴカイ類	○	48		21	21
11	定在目	スピオ科 <i>Pseudopolydora</i> spp.	ゴカイ類	○		11		
12		<i>Polydora</i> sp.	ゴカイ類	○		11		
13		ヤマトスピオ	ゴカイ類	○	219			
14		<i>Prionospio pulchra</i>	ゴカイ類	○		48	16	5
15		オフエリアゴカイ科 <i>Armandia lanceolata</i>	ゴカイ類	○	16	21		5
16		イトゴカイ科 <i>Capitella capitata</i>	ゴカイ類	○			432	2,096
17		<i>Capitella</i> sp.	ゴカイ類	○	5	5		5
18		<i>Mediomastus</i> sp.	ゴカイ類	○	53	5		
19		<i>Heteromastus</i> sp.	ゴカイ類	○	16	32	11	11
20		ウミイサゴムシ科 <i>Pectinaria</i> sp.	ゴカイ類	○		5		
21	貧毛綱 ナガミミズ目	イトミミズ科	イトミミズ類	○		5		
22	軟体動物門 腹足綱 原始腹足目	ユキノカサガイ科 ヒメコザラガイ	巻貝類	○	5			
23	中腹足目	ミズゴマツボ科 エドガワミズゴマツボ	巻貝類	○		101	117	5
24		ワカウラツボ科 カワグチツボ	巻貝類	○		11		
25		イソコハクガイ科	巻貝類	○			11	
26		ウミニナ科 ウミニナ	巻貝類	○	315	768	288	325
27	新腹足目	オリイレヨフバイ科 アラムシロガイ	巻貝類	○	48	149	133	85
28	腸紐目	トウガタガイ科 スカルミクチキレガイ	巻貝類	○		5		
29	二枚貝綱 イガイ目	イガイ科 ホトトギスガイ	二枚貝類	○	16	283	21	32
30	ウグイスガイ目	ナミマガシワガイ科 ナミマガシワガイ	二枚貝類	○	5			
31		イタボガキ科 マガキ	二枚貝類	○			5	
32	マルスダレガイ目	ウロコガイ科 <i>Scintilla</i> sp.	二枚貝類	○			11	
33		ニッコウガイ科 ユウシオガイ	二枚貝類	○	32	5		
34		ゴイサギガイ	二枚貝類	○	16			
35		ヒメシラトリガイ	二枚貝類	○		11	11	27
36		マルスダレガイ科 アサリ	二枚貝類	○	69	59	37	59
37		オキシジミガイ	二枚貝類	○	32	27	5	11
38	節足動物門 甲殻綱 完胸目	フジツボ科 アメリカフジツボ	フジツボ類				5	
39	コノハエビ目	コノハエビ科 コノハエビ	コノハエビ類	○			5	
40	等脚目	スナウミナナフシ科 ムロミスナウミナナフシ	ヨコエビ類	○	69		139	261
41		コツムシ科 <i>Gnorimosphaeroma</i> sp.	ヨコエビ類	○	48	11	5	21
42	端脚目	ヒゲナガヨコエビ科 モズミヨコエビ	ヨコエビ類	○	21		437	373
43		Aoridae ニホンドロソコエビ	ヨコエビ類	○	320	5	405	336
44		ドロクダムシ科 アリアケドロクダムシ	ヨコエビ類	○	53		11	16
45		キタヨコエビ科 <i>Eogammarus</i> sp.	ヨコエビ類	○				11
46		メリタヨコエビ科 シミズメリタヨコエビ	ヨコエビ類	○	453	11	240	624
47		モクズヨコエビ科 フサグモクズ	ヨコエビ類	○				11
48	十脚目	ホンヤドカリ科 ユビナガホンヤドカリ	エビ・カニ類	○	48	16	101	16
49		コブシガニ科 マメコブシガニ	エビ・カニ類	○		5		5
50		イワガニ科 ケフサイソガニ	エビ・カニ類	○			75	21
51		スナガニ科 コメツキガニ	エビ・カニ類	○				5
52	扁形動物門 渦虫綱 多岐腸目		ヒラムシ類			5		5
53	紐形動物門 無針綱 古紐虫目		ヒモムシ類	○		21		16
54	異紐虫目	リネウス科	ヒモムシ類	○				5
55	原索動物門 ホヤ綱 マメボヤ目	ユウレイボヤ科 カタユウレイボヤ	ホヤ類				21	
計		出現種数			26	32	31	33
		出現個体数			2,521	2,041	2,984	4,835

注) 空欄は出現しなかったことを示す。

[H-6]

No	種名	シギ・チドリ類の餌	雑食性カモ類の餌	湿重量 (g/m ²)				
				H24. 5. 7	H24. 9. 14	H24. 11. 14	H25. 1. 25	
1	環形動物門 多毛綱 遊在目	サシバゴカイ科 <i>Eteone</i> sp.	ゴカイ類	○	+	+	+	0.05
2		オトヒメゴカイ科 <i>Ophiodromus</i> sp.	ゴカイ類	○		+		
3		<i>Nereimyra</i> sp.	ゴカイ類	○		+		
4		カギゴカイ科 ハナオカカギゴカイ	ゴカイ類	○	+	0.05	0.05	+
5		ゴカイ科 コケゴカイ	ゴカイ類	○	30.13	1.44	4.27	3.89
6		アシナガゴカイ	ゴカイ類	○		0.59	3.79	3.36
7		シロガネゴカイ科 <i>Nephtys oligobranchia</i>	ゴカイ類	○				+
8		ミナミシロガネゴカイ	ゴカイ類	○	0.05		+	
9		チロリ科 チロリ	ゴカイ類	○		2.19		
10		<i>Glycera subaenea</i>	ゴカイ類	○	2.35		6.77	0.91
11	定在目	スピオ科 <i>Pseudopolydora</i> spp.	ゴカイ類	○		+		
12		<i>Polydora</i> sp.	ゴカイ類	○		+		
13		ヤマトスピオ	ゴカイ類	○	0.11			
14		<i>Prionospio pulchra</i>	ゴカイ類	○		+	+	+
15		オフエリアゴカイ科 <i>Armania lanceolata</i>	ゴカイ類	○	0.11	0.05		+
16		イトゴカイ科 <i>Capitella capitata</i>	ゴカイ類	○			1.71	10.35
17		<i>Capitella</i> sp.	ゴカイ類	○	+	+		+
18		<i>Mediomastus</i> sp.	ゴカイ類	○	0.11	+		
19		<i>Heteromastus</i> sp.	ゴカイ類	○	+	0.05	+	+
20		ウミイサゴムシ科 <i>Pectinaria</i> sp.	ゴカイ類	○		0.48		
21	貧毛綱 ナガミミズ目	イトミミズ科	イトミミズ類	○		+		
22	軟体動物門 腹足綱 原始腹足目	ユキノカサガイ科 ヒメコザラガイ	巻貝類	○	2.08			
23	中腹足目	ミズゴマツボ科 エドガワミズゴマツボ	巻貝類	○		0.32	0.37	+
24		ワカウラツボ科 カワグチツボ	巻貝類	○		0.05		
25		イソコハクガイ科	巻貝類	○			0.05	
26		ウミニナ科 ウミニナ	巻貝類	○	249.49	438.29	224.16	262.40
27	新腹足目	オリイレヨフバイ科 アラムシロガイ	巻貝類	○	15.57	28.11	40.69	26.83
28	腸紐目	トウガタガイ科 スカルミクチキレガイ	巻貝類	○		+		
29	二枚貝綱 イガイ目	イガイ科 ホトトギスガイ	二枚貝類	○	3.41	11.20	3.52	6.77
30	ウグイスガイ目	ナミマガシワガイ科 ナミマガシワガイ	二枚貝類	○	14.13			
31		イタボガキ科 マガキ	二枚貝類	○			2.40	
32	マルスダレガイ目	ウロコガイ科 <i>Scintilla</i> sp.	二枚貝類	○			0.16	
33		ニッコウガイ科 ユウシオガイ	二枚貝類	○	3.63	2.77		
34		ゴイサギガイ	二枚貝類	○	11.20			
35		ヒメシラトリガイ	二枚貝類	○		10.24	15.95	18.88
36		マルスダレガイ科 アサリ	二枚貝類	○	220.48	270.83	208.96	301.87
37		オキシジミガイ	二枚貝類	○	28.91	80.27	36.64	62.83
38	節足動物門 甲殻綱 完胸目	フジツボ科 アメリカフジツボ	フジツボ類				0.16	
39	コノハエビ目	コノハエビ科 コノハエビ	コノハエビ類	○			0.05	
40	等脚目	スナウミナナフシ科 ムロミスナウミナナフシ	ヨコエビ類	○	0.59		1.12	1.97
41		コツムシ科 <i>Gnoringosphaeroma</i> sp.	ヨコエビ類	○	0.32	0.05	0.05	0.43
42	端脚目	ヒゲナガヨコエビ科 モズミヨコエビ	ヨコエビ類	○	0.16		4.53	2.03
43		Aoridae ニホンドロソコエビ	ヨコエビ類	○	0.16	+	0.75	0.80
44		ドロクダムシ科 アリアケドロクダムシ	ヨコエビ類	○	+		+	+
45		キタヨコエビ科 <i>Eogammarus</i> sp.	ヨコエビ類	○				0.05
46		メリタヨコエビ科 シミズメリタヨコエビ	ヨコエビ類	○	0.53	+	0.32	0.91
47		モクズヨコエビ科 フサグモクズ	ヨコエビ類	○				0.11
48	十脚目	ホンヤドカリ科 ユビナガホンヤドカリ	エビ・カニ類	○	3.95	1.87	14.19	2.40
49		コブシガニ科 マメコブシガニ	エビ・カニ類	○		0.59		2.29
50		イワガニ科 ケフサイソガニ	エビ・カニ類	○			2.56	0.37
51		スナガニ科 コメツキガニ	エビ・カニ類	○				0.05
52	扁形動物門 渦虫綱 多岐腸目		ヒラムシ類			0.05		+
53	紐形動物門 無針綱 古紐虫目		ヒモムシ類	○		0.05		0.05
54		リネウス科	ヒモムシ類	○				0.37
55	原索動物門 ホヤ綱 マメボヤ目	ユウレイボヤ科 カタユウレイボヤ	ホヤ類				2.45	
計		出現種数			26	32	31	33
		出現湿重量			587.47	849.54	575.67	709.97

注) +表示は0.01 g/m²未満を、空欄は出現しなかったことを示す。

【H-7高潮帯】

No	種名	シゴ・チドリ類の餌	雑食性カモ類の餌	個体数 (個体/m ²)			
				H24.5.8	H24.9.13	H24.11.15	H25.1.24
1	環形動物門 多毛綱 遊在目 ノラリウロコムシ科 <i>Sthenelais</i> sp.	ゴカイ類	○				5
2	サシバゴカイ科 <i>Eteone</i> sp.	ゴカイ類	○	32			16
3	オトヒメゴカイ科 <i>Ophiodromus</i> sp.	ゴカイ類	○				43
4	<i>Nereimyra</i> sp.	ゴカイ類	○				5
5	ゴカイ科 コケゴカイ	ゴカイ類	○	101	331	1,013	
6	ゴカイ	ゴカイ類	○	197	53	16	11
7	アシナガゴカイ	ゴカイ類	○		5	59	11
8	定在目 スビオ科 ヤマトスビオ	ゴカイ類	○	37	11	69	
9	オフエリアゴカイ科 <i>Armandia lanceolata</i>	ゴカイ類	○				48
10	イトゴカイ科 <i>Capitella capitata</i>	ゴカイ類	○				11
11	<i>Capitella</i> sp.	ゴカイ類	○	5			5
12	<i>Mediomastus</i> sp.	ゴカイ類	○	5			
13	<i>Heteromastus</i> sp.	ゴカイ類	○	64	107	96	16
14	ケヤリ科 <i>Fabricinae</i>	ゴカイ類	○		5		
15	カンザシゴカイ科 ナデシコカンザシ	ゴカイ類					5
16	貧毛綱 ナガミミズ目 イトミミズ科	イトミミズ類	○	16	5	11	
17	軟体動物門 腹足綱 原始腹足目 ユキノカサガイ科 ヒメコザラガイ	巻貝類	○	16	16	16	21
18	中腹足目 ウミナナ科 ウミナナ	巻貝類		224	251	368	2,864
19	新腹足目 オリイレヨフバイ科 アラムシロガイ	巻貝類	○	11		107	11
20	無楯目 フウセンウミウシ科 フレリトゲアメフラシ	アメフラシ類					11
21	二枚貝綱 イガイ目 ホトトギスガイ	二枚貝類	○		48	549	
22	マルスダレガイ目 ウロコガイ科 <i>Scintilla</i> sp.	二枚貝類	○				5
23	アサジガイ科 シズクガイ	二枚貝類	○				5
24	マルスダレガイ科 アサリ	二枚貝類	○				11
25	オキシジミガイ	二枚貝類	○	5			
26	ウミタケガイモドキ目 オキナガイ科 ソトオリガイ	二枚貝類	○	27	21	11	
27	節足動物門 甲殻綱 完胸目 フジツボ科 アメリカフジツボ	フジツボ類					5
28	等脚目 スナウミナナフシ科 ムロミスナウミナナフシ	ヨコエビ類	○	75	645	576	395
29	コツブムシ科 ハバヒロコツブムシ	ヨコエビ類	○	21	213	21	
30	<i>Gnorimosphaeroma</i> sp.	ヨコエビ類	○	149	1,269	5	
31	ウミベワラジムシ科 ニホンタマワラジムシ	ヨコエビ類	○				59
32	端脚目 ヒゲナガヨコエビ科 モズミヨコエビ	ヨコエビ類	○				37
33	<i>Ampithoe</i> sp.	ヨコエビ類	○	101	5		5
34	Aoridae ニホンドロソコエビ	ヨコエビ類	○	1,173		16	
35	ドロクダムシ科 アリアケドロクダムシ	ヨコエビ類	○		656		
36	イシクヨコエビ科 <i>Kamaka</i> sp.	ヨコエビ類	○	544			
37	メリタヨコエビ科 シミズメリタヨコエビ	ヨコエビ類	○	192	613	1,232	5
38	モクスヨコエビ科 フサグモクス	ヨコエビ類	○	5			
39	<i>Hyale</i> sp.	ヨコエビ類	○	32			
40	ハマトビムシ科 ヒメハマトビムシ	ヨコエビ類	○				5
41	十脚目 ホンヤドカリ科 ユビナガホンヤドカリ	エビ・カニ類	○	293	80	48	
42	コブシガニ科 マメコブシガニ	エビ・カニ類	○		5		
43	イワガニ科 ケフサイソガニ	エビ・カニ類	○		11		
44	スナガニ科 コメツキガニ	エビ・カニ類	○				5
45	昆虫綱 ハエ目 ヌスリカ科	昆虫類	○	27			5
46	アシナガバエ科	昆虫類	○	5			
47	腔腸動物門 花虫綱 イソギンチャク目	イソギンチャク類					91
48	扁形動物門 渦虫綱 多岐腸目	ヒラムシ類					5
49	紐形動物門 有針綱 針紐虫目	ヒモムシ類	○	11			11
50	原索動物門 ホヤ綱 マメボヤ目 ヌウレイボヤ科 カタユウレイボヤ	ホヤ類					181
計	出現種数			26	20	38	11
	出現個体数			3,368	4,350	4,782	3,360

注) 空欄は出現しなかったことを示す。

[H-7高潮帯]

No	種名	シギ・チドリ類の餌	雑食性カモ類の餌	湿重量 (g/m ²)					
				H24.5.8	H24.9.13	H24.11.15	H25.1.24		
1	環形動物門 多毛綱 遊在目	ノラリウロコムシ科	<i>Sthenelais</i> sp.	ゴカイ類	○			+	
2		サシバゴカイ科	<i>Eteone</i> sp.	ゴカイ類	○	+		+	
3		オトヒメゴカイ科	<i>Ophiodromus</i> sp.	ゴカイ類	○			0.37	
4			<i>Nereimyra</i> sp.	ゴカイ類	○			+	
5		ゴカイ科	コケゴカイ	ゴカイ類	○	1.28	0.96	6.19	
6			ゴカイ	ゴカイ類	○	8.75	1.44	0.80	0.69
7			アシナガゴカイ	ゴカイ類	○		+	0.43	0.05
8	定在目	スピオ科	ヤマトスピオ	ゴカイ類	○	+	+	0.05	
9		オフエリアゴカイ科	<i>Armandia lanceolata</i>	ゴカイ類	○			0.21	
10		イトゴカイ科	<i>Capitella capitata</i>	ゴカイ類	○			+	
11			<i>Capitella</i> sp.	ゴカイ類	○	+		+	
12			<i>Mediomastus</i> sp.	ゴカイ類	○	+			
13			<i>Heteromastus</i> sp.	ゴカイ類	○	0.16	0.11	0.27	+
14		ケヤリ科	<i>Fabricinae</i>	ゴカイ類	○		+		
15		カンザシゴカイ科	ナデシコカンザシ	ゴカイ類	○			0.05	
16	貧毛綱 ナガミミズ目	イトミミズ科		イトミミズ類	○	+	+	+	
17	軟体動物門 腹足綱 原始腹足目	ユキノカサガイ科	ヒメコザラガイ	巻貝類	○	1.07	0.37	1.01	1.33
18		ウミナナ科	ウミナナ	巻貝類		96.27	240.27	269.71	2017.33
19		新腹足目	オリイレイヨフバイ科	アラムシロガイ	○	5.07		25.49	5.28
20		無楯目	フウセンウミウシ科	フレリトゲアメフラシ				12.96	
21	二枚貝綱 イガイ目	イガイ科	ホトトギスガイ	二枚貝類	○		2.99	144.96	
22		マルスダレガイ目	ウロコガイ科	<i>Scintilla</i> sp.	○			0.05	
23			アサジガイ科	シズクガイ	○			0.05	
24		マルスダレガイ科	アサリ	二枚貝類	○			17.81	33.12
25			オキシジミガイ	二枚貝類	○	111.52			
26		ウミタケガイモドキ目	オキナガイ科	ソトオリガイ	○	0.48	24.96	25.76	
27	節足動物門 甲殻綱 完胸目	フジツボ科	アメリカフジツボ	フジツボ類				0.16	
28		等脚目	スナウミナナフシ科	ムロミスナウミナナフシ	○	1.01	3.04	3.73	2.93
29			コツブムシ科	ハバヒロコツブムシ	○	0.05	0.16	+	
30				<i>Gnorimosphaeroma</i> sp.	○	1.44	4.32	+	
31			ウミベワラジムシ科	ニホンタマワラジムシ	○			0.96	
32	端脚目	ヒゲナガヨコエビ科	モズミヨコエビ	ヨコエビ類	○			0.37	
33			<i>Amphioe</i> sp.	ヨコエビ類	○	0.85	+		+
34		Aoridae	ニホンドロソコエビ	ヨコエビ類	○	3.57		+	
35		ドロクダムシ科	アリアケドロクダムシ	ヨコエビ類	○		0.59		
36		イシクヨコエビ科	<i>Kamaka</i> sp.	ヨコエビ類	○	0.27			
37		メリタヨコエビ科	シミズメリタヨコエビ	ヨコエビ類	○	0.11	0.32	0.96	+
38		モクスヨコエビ科	フサグモクス	ヨコエビ類	○	+			
39			<i>Hyale</i> sp.	ヨコエビ類	○	0.05			
40		ハマトビムシ科	ヒメハマトビムシ	ヨコエビ類	○				+
41	十脚目	ホンヤドカリ科	ユビナガホンヤドカリ	エビ・カニ類	○	24.80	9.87	8.59	
42		コブシガニ科	マメコブシガニ	エビ・カニ類	○		1.60		
43		イワガニ科	ケフサイソガニ	エビ・カニ類	○		1.49		
44		スナガニ科	コメツキガニ	エビ・カニ類	○			0.21	
45	昆虫綱 ハエ目	ユスリカ科		昆虫類	○	+		+	
46		アシナガバエ科		昆虫類	○	+			
47	腔腸動物門 花虫綱 イソギンチャク目			イソギンチャク類				0.75	
48	扁形動物門 渦虫綱 多岐腸目			ヒラムシ類				0.11	
49	紐形動物門 有針綱 針紐虫目			ヒモムシ類	○	+		+	
50	原索動物門 ホヤ綱 マメボヤ目	ユウレイボヤ科	カタユウレイボヤ	ホヤ類				19.89	
計		出現種数				26	20	38	11
		出現湿重量				256.75	292.49	541.90	2060.73

注) +表示は0.01 g/m²未満を、空欄は出現しなかったことを示す。

【H-7中潮帯】

No	種名	シギ・チドリ類の餌	雑食性カモ類の餌	個体数 (個体/m ²)					
				H24. 5. 8	H24. 9. 13	H24. 11. 15	H25. 1. 24		
1	環形動物門 多毛綱 遊在目	サシバゴカイ科	<i>Eteone</i> sp.	ゴカイ類	○		5	5	
2		カギゴカイ科	ハナオカカギゴカイ	ゴカイ類	○			5	
3		ゴカイ科	コケゴカイ	ゴカイ類	○	171	747	1,024	395
4			アシナガゴカイ	ゴカイ類	○		21	16	
5		チロリ科	<i>Glycera subaenea</i>	ゴカイ類	○	37	32	43	21
6		ノリコイソメ科	<i>Schistomeringos</i> sp.	ゴカイ類	○	5			
7	定在目	スピオ科	<i>Pseudopolydora</i> spp.	ゴカイ類	○		48		
8			<i>Polydora</i> sp.	ゴカイ類	○		21		
9			ケンサキスピオ	ゴカイ類	○				5
10			<i>Prionospio pulchra</i>	ゴカイ類	○		75		
11		ミズヒキゴカイ科	ミズヒキゴカイ	ゴカイ類	○			5	
12		オフエリアゴカイ科	<i>Armandia lanceolata</i>	ゴカイ類	○	5	149	112	11
13		イトゴカイ科	<i>Capitella</i> sp.	ゴカイ類	○			5	
14			<i>Heteromastus</i> sp.	ゴカイ類	○	5	5	5	
15	軟体動物門 腹足綱 原始腹足目	ユキノカサガイ科	ヒメコザラガイ	巻貝類	○	5	75	27	32
16		ウミニナ科	ウミニナ	巻貝類		1,141	1,072	912	661
17		オリレヨフバイ科	アラムシロガイ	巻貝類	○	43	69	160	43
18	二枚貝綱 イガイ目	イガイ科	ホトトギスガイ	二枚貝類	○	32	53	187	32
19		マルスダレガイ目	ウロコガイ科	二枚貝類	○			5	
20			ニッコウガイ科	二枚貝類	○	85	208	224	37
21			ヒメシラトリガイ	二枚貝類	○				5
22		マルスダレガイ科	アサリ	二枚貝類	○	272	555	389	267
23			オキシジミガイ	二枚貝類	○	5	5	11	
24		ウミタケガイモドキ目	オキナガイ科	二枚貝類	○	27	5		
25	節足動物門 甲殻綱 等脚目	スナウミナナフシ科	ムロミスナウミナナフシ	ヨコエビ類	○	27	208	160	
26		コツブムシ科	<i>Gnoringosphaeroma</i> sp.	ヨコエビ類	○	144	59	27	
27		ヒゲナガヨコエビ科	モズミヨコエビ	ヨコエビ類	○	85		75	155
28		Aoridae	ニホンドロソコエビ	ヨコエビ類	○	229	187	309	16
29		ドロクダムシ科	アリアケドロクダムシ	ヨコエビ類	○	37			
30		イシクヨコエビ科	<i>Kamaka</i> sp.	ヨコエビ類	○	288			
31		メリタヨコエビ科	シミズメリタヨコエビ	ヨコエビ類	○	789	1,376	421	75
32		十脚目	ホンヤドカリ科	エビ・カニ類	○	197	123	91	
33			マメコブシガニ	エビ・カニ類	○		5	16	
34		イワガニ科	ケフサイソガニ	エビ・カニ類	○		5	11	
35	腔腸動物門 花虫綱 イソギンチャク目			イソギンチャク類		11	11	5	
36	扁形動物門 渦虫綱 多岐腸目			ヒラムシ類			5	11	
37	紐形動物門 無針綱 原始紐虫目	ケファロツリックス科		ヒモムシ類	○			43	
38		有針綱 針紐虫目		ヒモムシ類	○	16		16	
計		出現種数				23	26	29	14
		出現個体数				3,656	5,124	4,320	1,755

注) 空欄は出現しなかったことを示す。

【H-7中潮帯】

No	種名	シギ・チドリ類の餌	雑食性カモ類の餌	湿重量 (g/m ²)					
				H24. 5. 8	H24. 9. 13	H24. 11. 15	H25. 1. 24		
1	環形動物門 多毛綱 遊在目	サシバゴカイ科	<i>Eteone</i> sp.	ゴカイ類	○		+	+	
2		カギゴカイ科	ハナオカカギゴカイ	ゴカイ類	○			+	
3		ゴカイ科	コケゴカイ	ゴカイ類	○	3.89	6.13	15.63	4.59
4			アシナゴゴカイ	ゴカイ類	○		0.16	0.16	
5		チロリ科	<i>Glycera subaenea</i>	ゴカイ類	○	6.40	2.19	6.99	1.92
6		ノリコイソメ科	<i>Schistomeringos</i> sp.	ゴカイ類	○	+			
7	定在目	スピオ科	<i>Pseudopolydora</i> spp.	ゴカイ類	○		0.05		
8			<i>Polydora</i> sp.	ゴカイ類	○		+		
9			ケンサキスピオ	ゴカイ類	○				+
10			<i>Prionospio pulchra</i>	ゴカイ類	○		0.05		
11		ミズヒキゴカイ科	ミズヒキゴカイ	ゴカイ類	○			+	
12		オフエリアゴカイ科	<i>Armandia lanceolata</i>	ゴカイ類	○	0.11	0.48	0.48	0.05
13		イトゴカイ科	<i>Capitella</i> sp.	ゴカイ類	○			+	
14			<i>Heteromastus</i> sp.	ゴカイ類	○	+	+	+	
15	軟体動物門 腹足綱 原始腹足目	ユキノカサガイ科	ヒメコザラガイ	巻貝類	○	0.37	4.80	2.08	2.03
16		ウミニナ科	ウミニナ	巻貝類		504.05	554.93	449.12	348.48
17	新腹足目	オリイレヨフバイ科	アラムシロガイ	巻貝類	○	24.16	36.80	42.88	8.80
18	二枚貝綱 イガイ目	イガイ科	ホトトギスガイ	二枚貝類	○	0.16	16.75	45.33	6.40
19	マルスダレガイ目	ウロコガイ科	<i>Scintilla</i> sp.	二枚貝類	○			0.05	
20		ニッコウガイ科	ユウシオガイ	二枚貝類	○	19.89	48.96	77.49	10.61
21			ヒメシラトリガイ	二枚貝類	○				7.25
22		マルスダレガイ科	アサリ	二枚貝類	○	40.75	1291.68	1283.89	1088.16
23			オキシジミガイ	二枚貝類	○	0.05	40.16	16.16	
24	ウミタケガイモドキ目	オキナガイ科	ソトオリガイ	二枚貝類	○	0.27	9.23		
25	節足動物門 甲殻綱 等脚目	スナウミナナフシ科	ムロミスナウミナナフシ	ヨコエビ類	○	0.32	2.35	2.51	
26		コツブムシ科	<i>Gnrimosphaeroma</i> sp.	ヨコエビ類	○	0.64	0.59	0.11	
27	端脚目	ヒゲナガヨコエビ科	モズミヨコエビ	ヨコエビ類	○	0.91		0.43	0.27
28		Aoridae	ニホンドロソコエビ	ヨコエビ類	○	0.32	0.27	0.43	+
29		ドロクダムシ科	アリアケドロクダムシ	ヨコエビ類	○	0.05			
30		イシクヨコエビ科	<i>Kamaka</i> sp.	ヨコエビ類	○	0.16			
31		メリタヨコエビ科	シミズメリタヨコエビ	ヨコエビ類	○	0.59	1.17	0.43	0.11
32	十脚目	ホンヤドカリ科	ユビナガホンヤドカリ	エビ・カニ類	○	15.89	19.25	13.81	
33		コブシガニ科	マメコブシガニ	エビ・カニ類	○		2.83	0.85	
34		イワガニ科	ケフサイソガニ	エビ・カニ類	○		0.11	0.48	
35	腔腸動物門 花虫綱 イソギンチャク目			イソギンチャク類		0.11	0.05	0.05	
36	扁形動物門 渦虫綱 多岐腸目			ヒラムシ類			0.11	0.80	
37	紐形動物門 無針綱 原始紐虫目	ケファロツリックス科		ヒモムシ類	○			0.05	
38	有針綱 針紐虫目			ヒモムシ類	○	+		0.11	
計		出現種数				23	26	29	14
		出現湿重量				619.09	2039.10	1960.32	1478.67

注) +表示は0.01 g/m²未満を、空欄は出現しなかったことを示す。

【H-7低潮帯】

No	種名	シギ・チドリ類の個	雑食性カモ類の個	個体数 (個体/㎡)					
				H24. 5. 8	H24. 9. 13	H24. 11. 15	H25. 1. 24		
1	環形動物門 多毛綱 遊在目	サシバゴカイ科	<i>Eteone</i> sp.	ゴカイ類	○		5	16	37
2			マダラサンバ	ゴカイ類	○		5		
3		オトヒメゴカイ科	<i>Ophiadromus</i> sp.	ゴカイ類	○		21		
4			<i>Nereimyra</i> sp.	ゴカイ類	○			5	
5		ゴカイ科	コケゴカイ	ゴカイ類	○	101	325	123	11
6			アシナゴカイ	ゴカイ類	○		64	5	16
7		シロガネゴカイ科	ミナミシロガネゴカイ	ゴカイ類	○	11	32	16	
8		チロリ科	<i>Glycera subaenea</i>	ゴカイ類	○		117	32	
9		ギボシイソメ科	アシナギボシイソメ	ゴカイ類	○	5			
10		定在目	スピオ科	<i>Pseudopolydora</i> spp.	○		320		
11			ヤマトスピオ	ゴカイ類	○		5		
12			<i>Prionospio pulchra</i>	ゴカイ類	○		11	16	
13		オフエリアゴカイ科	<i>Armandia lanceolata</i>	ゴカイ類	○	32	11	5	
14		イトゴカイ科	<i>Capitella capitata</i>	ゴカイ類	○			43	197
15			<i>Mediomastus</i> sp.	ゴカイ類	○	5			
16		カンザシゴカイ科	<i>Hydroides</i> sp.	ゴカイ類			5		
17	軟体動物門 腹足綱 原始腹足目	ユキノカサガイ科	ヒメコザラガイ	巻貝類	○	11	16		
18		中腹足目	ミズゴマツボ科	エドガワミズゴマツボ	○		5	5	
19			ウミノナ科	ウミノナ		1,243	661	731	523
20		カリバカサガイ科	シマメノウフネガイ	巻貝類	○		5		
21		新腹足目	オリレイヨフバイ科	アラムシロガイ	○	64	85	37	53
22		二枚貝綱 イガイ目	イガイ科	ホトトギスガイ	○	21	272	176	32
23		ウグイスガイ目	ナミマガシワガイ科	ナミマガシワガイ	○		5		
24		マルスダレガイ目	ニッコウガイ科	ユウシオガイ	○	5	11	16	
25			マテガイ科	マテガイ	○		5		
26			マルスダレガイ科	アサリ	○	133	379	59	5
27	節足動物門 甲殻綱 完胸目	フジツボ科	アメリカフジツボ	フジツボ類			5		
28		等脚目	スナウミナナフシ科	ムロミスナウミナナフシ	○	27	283	69	5
29			コツブムシ科	<i>Gnorimosphaeroma</i> sp.	○	32	16	16	
30			エビヤドリムシ科	ヤドカリノハラヤドリ	○	5			
31		端脚目	ヒゲナガヨコエビ科	モズミヨコエビ	○			5	5
32			<i>Amphithoe</i> sp.	ヨコエビ類	○	48			
33			Aoridae	ニホンドロソコエビ	○	123	144	21	69
34			ドロクダムシ科	アリアケドロクダムシ	○	69			
35			イシクヨコエビ科	<i>Kamaka</i> sp.	○	11			
36			アゴナガヨコエビ科	<i>Pontogeneia</i> sp.	○	5			
37			メリタヨコエビ科	シミズメリタヨコエビ	○	320	43	21	43
38		十脚目	テップウエビ科	<i>Alpheus</i> sp.	○		5		
39			ヤドカリ科	<i>Diogenes</i> sp.	○		5		
40			ホンヤドカリ科	ユビナガホンヤドカリ	○	75	37	27	5
41			コブシガニ科	マメコブシガニ	○			11	
42	腔腸動物門 花虫綱	イソギンチャク目		イソギンチャク類		21	11		
43	扁形動物門 渦虫綱	多岐腸目		ヒラムシ類			21		
44	紐形動物門 無針綱	異紐虫目	リネウス科	ヒモムシ類	○	5			
45	原索動物門 ホヤ綱	マメボヤ目	ユウレイボヤ科	カタユウレイボヤ				16	
計			出現種数			24	31	23	13
			出現個体数			2,377	2,930	1,471	1,001

注) 空欄は出現しなかったことを示す。

【H-7低潮帯】

No	種名	シギ・チドリ類の餌	雑食性カモ類の餌	湿重量 (g/m ²)					
				H24. 5. 8	H24. 9. 13	H24. 11. 15	H25. 1. 24		
1	環形動物門 多毛綱 遊在目	サシバゴカイ科	<i>Eteone</i> sp.	ゴカイ類	○		+	+	0.16
2			マダラサンバ	ゴカイ類	○		+		
3		オトヒメゴカイ科	<i>Ophiodromus</i> sp.	ゴカイ類	○		0.05		
4			<i>Nereimyra</i> sp.	ゴカイ類	○			+	
5		ゴカイ科	コケゴカイ	ゴカイ類	○	2.45	2.45	1.39	0.11
6			アシナゴゴカイ	ゴカイ類	○		0.27	0.16	0.11
7		シロガネゴカイ科	ミナミシロガネゴカイ	ゴカイ類	○	0.11	0.16	0.05	
8		チロリ科	<i>Glycera subaenea</i>	ゴカイ類	○		3.57	3.84	
9		ギボシイソメ科	アシナガギボシイソメ	ゴカイ類	○	0.05			
10		定在目	スピオ科	<i>Pseudopolydora</i> spp.	○		0.16		
11			ヤマトスピオ	ゴカイ類	○		+		
12			<i>Prionospio pulchra</i>	ゴカイ類	○		+	+	
13		オフエリアゴカイ科	<i>Armandia lanceolata</i>	ゴカイ類	○	0.37	+	+	
14		イトゴカイ科	<i>Capitella capitata</i>	ゴカイ類	○			0.11	2.45
15			<i>Mediomastus</i> sp.	ゴカイ類	○		+		
16		カンザシゴカイ科	<i>Hydroides</i> sp.	ゴカイ類			+		
17	軟体動物門 腹足綱 原始腹足目	ユキノカサガイ科	ヒメコザラガイ	巻貝類	○	0.64	0.43		
18		中腹足目	ミズゴマツボ科	エドガワミズゴマツボ	○		+	+	
19			ウミノナ科	ウミノナ		567	257.23	335.31	321.76
20		カリバカサガイ科	シマメノウフネガイ	巻貝類	○		0.11		
21		新腹足目	オリレイヨフバイ科	アラムシロガイ	○	32.69	19.57	10.99	14.61
22		二枚貝綱 イガイ目	イガイ科	ホトトギスガイ	○	0.11	63.68	9.23	2.93
23		ウグイスガイ目	ナミマガシワガイ科	ナミマガシワガイ	○		0.85		
24		マルスダレガイ目	ニッコウガイ科	ユウシオガイ	○	0.05	3.68	7.52	
25			マテガイ科	マテガイ	○		0.16		
26			マルスダレガイ科	アサリ	○	426.19	646.13	141.17	4.16
27	節足動物門 甲殻綱 完胸目	フジツボ科	アメリカフジツボ	フジツボ類			+		
28		等脚目	スナウミナナフシ科	ムロミスナウミナナフシ	○	0.21	2.29	0.59	0.05
29			コツブムシ科	<i>Gnorimosphaeroma</i> sp.	○	0.53	0.16	0.11	
30			エビヤドリムシ科	ヤドカリノハラヤドリ	○	0.05			
31		端脚目	ヒゲナガヨコエビ科	モズミヨコエビ	○			+	0.05
32			<i>Amphioe</i> sp.	ヨコエビ類	○	0.48			
33			Aoridae	ニホンドロソコエビ	○	0.16	0.16	0.05	0.16
34			ドロクダムシ科	アリアケドロクダムシ	○	0.11			
35			イシクヨコエビ科	<i>Kamaka</i> sp.	○		+		
36			アゴナガヨコエビ科	<i>Pontogeneia</i> sp.	○		+		
37			メリタヨコエビ科	シミズメリタヨコエビ	○	0.48	0.05	+	0.05
38		十脚目	テッポウエビ科	<i>Alpheus</i> sp.	○		+		
39			ヤドカリ科	<i>Diogenes</i> sp.	○		0.80		
40			ホンヤドカリ科	ユビナガホンヤドカリ	○	8.48	8.16	4.16	0.59
41			コブシガニ科	マメコブシガニ	○			0.85	
42	腔腸動物門 花虫綱	イソギンチャク目		イソギンチャク類		0.21	0.05		
43	扁形動物門 渦虫綱	多岐腸目		ヒラムシ類			0.05		
44	紐形動物門 無針綱	異紐虫目	リネウス科	ヒモムシ類	○	0.69			
45	原索動物門 ホヤ綱	マメボヤ目	ユウレイボヤ科	カタユウレイボヤ				1.71	
計	出現種数					24	31	23	13
	出現湿重量					1041.53	1010.22	517.24	347.19

注) +表示は0.01g/m²未満を、空欄は出現しなかったことを示す。

【H-9高潮帯】

No	種名	シギ・チドリ類の餌	雑食性カモ類の餌	個体数 (個体/m ²)					
				H24. 5. 8	H24. 9. 13	H24. 11. 15	H25. 1. 24		
1	環形動物門 多毛綱 遊在目	サシバゴカイ科	<i>Eteone</i> sp.	ゴカイ類	○		11		
2		オトヒメゴカイ科	<i>Nereimyra</i> sp.	ゴカイ類	○			5	
3		ゴカイ科	コケゴカイ	ゴカイ類	○	1,237	784	1,024	677
4		スピオ科	<i>Prionospio pulchra</i>	ゴカイ類	○			5	
5		オフエリアゴカイ科	<i>Armandia lanceolata</i>	ゴカイ類	○	21	192	85	5
6		イトゴカイ科	<i>Capitella capitata</i>	ゴカイ類	○				5
7			<i>Heteromastus</i> sp.	ゴカイ類	○	27	21	5	32
8	貧毛綱 ナガミミズ目	イトミミズ科	イトミミズ	イトミミズ類	○		5		
9	軟体動物門 腹足綱 原始腹足目	ユキノカサガイ科	ヒメコザラガイ	巻貝類	○	64	80		
10		ウミニナ科	ウミニナ	巻貝類		485	608	725	240
11		オリイレヨフバイ科	アラムシロガイ	巻貝類	○	21		5	96
12	二枚貝綱 イガイ目	イガイ科	ホトトギスガイ	二枚貝類	○		5	43	
13		ウグイスガイ目	イタボガキ科	マガキ		5			
14		マルスダレガイ目	チドリマスホウ科	クチバガイ	○		5		
15			マルスダレガイ科	アサリ	○		5		
16		ウミタケガイモドキ目	オキナガイ科	ソトオリガイ	○	11	5	5	
17	節足動物門 甲殻綱 等脚目	スナウミナナフシ科	ムロミスナウミナナフシ	ヨコエビ類	○	53	608	395	379
18		スナホリムシ科	ヒガタスナホリムシ	ヨコエビ類	○			27	16
19		コツブムシ科	ハバヒロコツブムシ	ヨコエビ類	○		21		
20			<i>Gnoringosphaeroma</i> sp.	ヨコエビ類	○	21	128		
21	端脚目	ヒゲナガヨコエビ科	モズミヨコエビ	ヨコエビ類	○			11	
22			<i>Ampithoe</i> sp.	ヨコエビ類	○	37			
23		Aoridae	ニホンドロソコエビ	ヨコエビ類	○	16	16	5	32
24		イシクヨコエビ科	<i>Kamaka</i> sp.	ヨコエビ類	○	283			
25		キタヨコエビ科	<i>Eogammarus</i> sp.	ヨコエビ類	○	11			
26		メリタヨコエビ科	シミズメリタヨコエビ	ヨコエビ類	○	37	107	21	43
27		十脚目	ホンヤドカリ科	ユビナガホンヤドカリ	○	32			
28			コブシガニ科	マメコブシガニ	○		5		
29			イワガニ科	ケフサイソガニ	○		5		
30			スナガニ科	コメツキガニ	○		48	11	27
31	昆虫綱 ハエ目	ユスリカ科	ユスリカ	昆虫類	○	5			
32	紐形動物門 有針綱 針紐虫目			ヒモムシ類	○				5
計	出現種数					17	19	15	12
	出現個体数					2,366	2,659	2,372	1,557

注) 空欄は出現しなかったことを示す。

【H-9中潮帯】

No	種名	シギ・チドリ類の餌	雑食性カモ類の餌	個体数 (個体/m ²)					
				H24. 5. 8	H24. 9. 13	H24. 11. 15	H25. 1. 24		
1	環形動物門 多毛綱 遊在目	サシバゴカイ科	<i>Eteone</i> sp.	ゴカイ類	○	11	21	16	
2		オトヒメゴカイ科	<i>Ophiodromus</i> sp.	ゴカイ類	○			11	
3		ゴカイ科	コケゴカイ	ゴカイ類	○	277	480	1,531	373
4			アシナゴゴカイ	ゴカイ類	○				11
5		シロガネゴカイ科	ミナミシロガネゴカイ	ゴカイ類	○			5	
6		チロリ科	チロリ	ゴカイ類	○				21
7			<i>Glycera subaenea</i>	ゴカイ類	○	21	53	53	
8		スピオ科	<i>Pseudopolydora</i> spp.	ゴカイ類	○		112		
9			ヤマトスピオ	ゴカイ類	○	16			
10		ミズヒキゴカイ科	ミズヒキゴカイ	ゴカイ類	○			5	16
11		オフエリアゴカイ科	<i>Armandia lanceolata</i>	ゴカイ類	○		955	149	
12		イトゴカイ科	<i>Capitella</i> sp.	ゴカイ類	○	5		5	
13			<i>Heteromastus</i> sp.	ゴカイ類	○	21	37	48	64
14		ウミイサゴムシ科	<i>Pectinaria</i> sp.	ゴカイ類	○				5
15	軟体動物門 腹足綱 原始腹足目	ユキノカサガイ科	ヒメコザラガイ	巻貝類	○	11	21	43	
16		ウミニナ科	ウミニナ	巻貝類		405	277	544	272
17		オリイレヨフバイ科	アラムシロガイ	巻貝類	○		85	139	48
18	二枚貝綱 イガイ目	イガイ科	ホトトギスガイ	二枚貝類	○	21	213	27	11
19		マルスダレガイ目	ニコウガイ科	ユウシオガイ	○	96	283	336	107
20			マルスダレガイ科	アサリ	○	37	32	43	32
21		ウミタケガイモドキ目	オキシジミガイ	二枚貝類	○	21		69	11
22		オキナガイ科	ソトオリガイ	二枚貝類	○	5			5
23	節足動物門 甲殻綱 等脚目	スナウミナナフシ科	ムロミスナウミナナフシ	ヨコエビ類	○	21	779	507	117
24		コツブムシ科	<i>Gnoringosphaeroma</i> sp.	ヨコエビ類	○	155	171		
25	端脚目	ヒゲナガヨコエビ科	モズミヨコエビ	ヨコエビ類	○			21	21
26			<i>Ampithoe</i> sp.	ヨコエビ類	○	59			
27		Aoridae	ニホンドロソコエビ	ヨコエビ類	○	315	352	123	
28		イシクヨコエビ科	<i>Kamaka</i> sp.	ヨコエビ類	○	107	5		
29		メリタヨコエビ科	シミズメリタヨコエビ	ヨコエビ類	○	181	117	75	32
30		十脚目	クルマエビ科	ヨシエビ	○		5		
31			ホンヤドカリ科	ユビナガホンヤドカリ	○	53	245	21	
32			コブシガニ科	マメコブシガニ	○		5		
33	紐形動物門 無針綱 原始紐虫目	ケファロツリックス科		ヒモムシ類	○			5	
34	有針綱 針紐虫目			ヒモムシ類	○	5	5	5	16
35	原索動物門 ホヤ綱 マメボヤ目	ユウレイボヤ科	カタユウレイボヤ	ホヤ類				5	
計	出現種数					21	21	24	17
	出現個体数					1,843	4,253	3,786	1,162

注) 空欄は出現しなかったことを示す。

【H-9高潮帯】

No	種名	シギ・チドリ類の餌	雑食性カモ類の餌	湿重量 (g/m ²)					
				H24.5.8	H24.9.13	H24.11.15	H25.1.24		
1	環形動物門 多毛綱 遊在目	サシバゴカイ科 <i>Eteone</i> sp.	ゴカイ類	○		+			
2		オトヒメゴカイ科 <i>Nereimyra</i> sp.	ゴカイ類	○			+		
3		ゴカイ科 コケゴカイ	ゴカイ類	○	8.75	12.37	7.73	11.31	
4		スピオ科 <i>Prionospio pulchra</i>	ゴカイ類	○			+		
5		オフエリアゴカイ科 <i>Armandia lanceolata</i>	ゴカイ類	○	0.11	0.27	0.32	+	
6		イトゴカイ科 <i>Capitella capitata</i>	ゴカイ類	○					0.05
7			<i>Heteromastus</i> sp.	○	0.05	0.05	0.05	0.16	
8	貧毛綱 ナガミミズ目	イトミミズ科	イトミミズ類	○		+			
9	軟体動物門 腹足綱 原始腹足目	ユキノカサガイ科	ヒメコザラガイ	○	3.41	3.95			
10		ウミナナ科	ウミナナ	○	215.15	871.73	447.41	170.72	
11		オリイレヨフバイ科	アラムシロガイ	○	12.96		0.75	34.77	
12	二枚貝綱 イガイ目	イガイ科	ホトトギスガイ	○		0.27	6.93		
13		ウグイスガイ目	イタボガキ科	マガキ	○	1.17			
14		マルスダレガイ目	チドリマスホウ科	クチバガイ	○		0.69		
15			マルスダレガイ科	アサリ	○		0.85		
16		ウミタケガイモドキ目	オキナガイ科	ソトオリガイ	○	0.16	9.55	12.16	
17	節足動物門 甲殻綱 等脚目	スナウミナナフシ科	ムロミスナウミナナフシ	○	0.43	2.19	2.51	1.92	
18		スナホリムシ科	ヒガタスナホリムシ	○			0.16	0.05	
19		コツブムシ科	ハバヒロコツブムシ	○		+			
20			<i>Gnoringosphaeroma</i> sp.	○	0.32	0.64			
21		端脚目	ヒゲナガヨコエビ科	モズミヨコエビ	○			0.05	
22			<i>Ampithoe</i> sp.	○	0.11				
23		Aoridae	ニホンドロソコエビ	○	+	0.05	+	0.05	
24		イシクヨコエビ科	<i>Kamaka</i> sp.	○	0.21				
25		キタヨコエビ科	<i>Eogammarus</i> sp.	○	0.11				
26		メリタヨコエビ科	シミズメリタヨコエビ	○	0.05	0.11	0.05	0.05	
27		十脚目	ホンヤドカリ科	ユビナガホンヤドカリ	○	1.71			
28			コブシガニ科	マメコブシガニ	○		5.81		
29			イワガニ科	ケフサイソガニ	○		0.91		
30			スナガニ科	コメツキガニ	○		8.53	2.13	3.63
31	昆虫綱 ハエ目	ユスリカ科	昆虫類	○	+				
32	紐形動物門 有針綱 針紐虫目		ヒモムシ類	○					0.11
計		出現種数			17	19	15	12	
		出現湿重量			244.70	917.97	480.25	222.82	

注) +表示は0.01g/m²未満を、空欄は出現しなかったことを示す。

【H-9中潮帯】

No	種名	シギ・チドリ類の餌	雑食性カモ類の餌	湿重量 (g/m ²)					
				H24.5.8	H24.9.13	H24.11.15	H25.1.24		
1	環形動物門 多毛綱 遊在目	サシバゴカイ科 <i>Eteone</i> sp.	ゴカイ類	○	+	+	+		
2		オトヒメゴカイ科 <i>Ophiodromus</i> sp.	ゴカイ類	○			0.11		
3		ゴカイ科 コケゴカイ	ゴカイ類	○	7.63	9.28	10.19	9.28	
4			アシナゴカイ	○				2.35	
5		シロガネゴカイ科	ミナミシロガネゴカイ	○			+		
6		チロリ科	チロリ	○				1.55	
7			<i>Glycera subaenea</i>	○	2.29	1.76	4.69		
8		遊在目	スピオ科 <i>Pseudopolydora</i> spp.	○		0.05			
9			ヤマトスピオ	○	+				
10			ミズヒキゴカイ	○			+	+	
11			オフエリアゴカイ科 <i>Armandia lanceolata</i>	○		1.65	0.59		
12			イトゴカイ科 <i>Capitella</i> sp.	○	+		+		
13			<i>Heteromastus</i> sp.	○	+	0.11	0.05	0.27	
14			ウミイサゴムシ科 <i>Pectinaria</i> sp.	○				0.21	
15	軟体動物門 腹足綱 原始腹足目	ユキノカサガイ科	ヒメコザラガイ	○	0.96	1.23	2.77		
16		ウミナナ科	ウミナナ	○	155.47	161.92	371.52	176.43	
17		オリイレヨフバイ科	アラムシロガイ	○		25.12	49.65	13.49	
18	二枚貝綱 イガイ目	イガイ科	ホトトギスガイ	○	2.35	24.80	4.59	0.32	
19		マルスダレガイ目	ニコウガイ科	ユウシオガイ	○	29.39	105.92	117.17	30.19
20			マルスダレガイ科	アサリ	○	23.73	127.04	132.96	125.87
21			オキシジミガイ	○	339.41		503.04	231.73	
22		ウミタケガイモドキ目	オキナガイ科	ソトオリガイ	○	+		21.65	
23	節足動物門 甲殻綱 等脚目	スナウミナナフシ科	ムロミスナウミナナフシ	○	0.21	6.83	5.17	1.60	
24		コツブムシ科	<i>Gnoringosphaeroma</i> sp.	○	0.27	0.91			
25		端脚目	ヒゲナガヨコエビ科	モズミヨコエビ	○		0.43	0.11	
26			<i>Ampithoe</i> sp.	○	0.16				
27		Aoridae	ニホンドロソコエビ	○	0.27	0.69	0.11		
28		イシクヨコエビ科	<i>Kamaka</i> sp.	○	0.05	+			
29		メリタヨコエビ科	シミズメリタヨコエビ	○	0.11	0.11	0.05	+	
30		十脚目	クルマエビ科	ヨシエビ	○		0.11		
31			ホンヤドカリ科	ユビナガホンヤドカリ	○	5.71	28.16	5.92	
32			コブシガニ科	マメコブシガニ	○		+		
33	紐形動物門 無針綱 原始紐虫目	ケファロツリックス科	ヒモムシ類	○			+		
34	有針綱 針紐虫目		ヒモムシ類	○	+	+	+	0.05	
35	原索動物門 ホヤ綱 ママゴヤ目	ユウレイボヤ科	カタユウレイボヤ	○			4.21		
計		出現種数			21	21	24	17	
		出現湿重量			568.01	495.69	1213.22	615.10	

注) +表示は0.01g/m²未満を、空欄は出現しなかったことを示す。

【H-9低潮帯】

No	種名	シギ・チドリ類の餌	雑食性カモ類の餌	個体数 (個体/m ²)					
				H24. 5. 8	H24. 9. 13	H24. 11. 15	H25. 1. 24		
1	環形動物門 多毛綱 遊在目	サシバゴカイ科	<i>Eteone</i> sp.	ゴカイ類	○	5	5	5	32
2			マダラサシバ	ゴカイ類	○		27		
3		オトヒメゴカイ科	<i>Nereimyra</i> sp.	ゴカイ類	○		21		
4		ゴカイ科	ユケゴカイ	ゴカイ類	○	133	400	928	453
5			アシナガゴカイ	ゴカイ類	○		261	11	
6		シロガネゴカイ科	ミナミシロガネゴカイ	ゴカイ類	○		16	11	
7		チロリ科	チロリ	ゴカイ類	○			27	27
8			<i>Glycera subaenea</i>	ゴカイ類	○	69	101		16
9	定在目	スピオ科	カギノテスピオ	ゴカイ類	○			5	
10			<i>Pseudopolydora</i> spp.	ゴカイ類	○		69		
11			<i>Polydora</i> sp.	ゴカイ類	○		69		
12			アカテンスピオ	ゴカイ類	○		5		
13			ヤマトスピオ	ゴカイ類	○	5	11	5	11
14			<i>Prionospio pulchra</i>	ゴカイ類	○		11	27	11
15		ミズヒキゴカイ科	ミズヒキゴカイ	ゴカイ類	○				5
16		オフエリアゴカイ科	<i>Armania lanceolata</i>	ゴカイ類	○	11	27	11	32
17		イトゴカイ科	<i>Capitella capitata</i>	ゴカイ類	○			11	
18			<i>Capitella</i> sp.	ゴカイ類	○	5	5	5	32
19			<i>Mediomastus</i> sp.	ゴカイ類	○	27			
20			<i>Heteromastus</i> sp.	ゴカイ類	○	229	11		117
21	貧毛綱 ナガミズ目	イトミズ科		イトミズ類	○				5
22	軟体動物門 腹足綱 原始腹足目	ユキノカサガイ科	ヒメゴザラガイ	巻貝類	○	5	5	11	
23		中腹足目	ミズゴマツボ科	エドガワミズゴマツボ	巻貝類			11	5
24			ウミニナ科	ウミニナ	巻貝類	581	608	592	379
25		新腹足目	オリイレヨフバイ科	アラムシロガイ	巻貝類	○	59	96	85
26	二枚貝綱 イガイ目	イガイ科	ホトトギスガイ	二枚貝類	○	16	3,728	80	
27		マルスダレガイ目	ニッコウガイ科	ユウシオガイ	○	11	43	43	11
28			マテガイ科	マテガイ	○		16		
29			マルスダレガイ科	アサリ	○	139		75	96
30				オキシジミガイ	○		11	5	5
31	節足動物門 甲殻綱 完胸目	フジツボ科	タテジマフジツボ	フジツボ類			11		
32			アメリカフジツボ	フジツボ類			32		
33		等脚目	スナウミナナフシ科	ムロミスナウミナナフシ	○	43	779	224	155
34			コツブムシ科	ハバヒロコツブムシ	○	5			
35			<i>Gnornosphæroma</i> sp.	ヨコエビ類	○	64	21		
36	端脚目	ヒゲナガヨコエビ科	モズミヨコエビ	ヨコエビ類	○			5	5
37			<i>Ampithoe</i> sp.	ヨコエビ類	○	5			
38			Aoridae	ニホンドロソコエビ	○	288	427	43	27
39			ドロクダムシ科	アリアケドロクダムシ	○	37			
40			イシクヨコエビ科	<i>Kamaka</i> sp.	○	11			
41			キタヨコエビ科	<i>Eogammarus</i> sp.	○	5			
42			メリタヨコエビ科	シミズメリタヨコエビ	○	80	240	69	165
43		十脚目	テナガエビ科	<i>Palaemon</i> sp.	○		16		
44			テッポウエビ科	セジロムラサキエビ	○		11		
45			<i>Alpheus</i> sp.	エビ・カニ類	○		5		
46			ヤドカリ科	<i>Diogenes</i> sp.	○		5		
47			ホンヤドカリ科	ユビナガホンヤドカリ	○	27	5	64	11
48			コブシガニ科	マメコブシガニ	○			5	11
49			イワガニ科	ケフサイソガニ	○			16	
50	腔腸動物門 花虫綱 イソギンチャク目			イソギンチャク類		5	5	5	
51	扁形動物門 渦虫綱 多岐腸目			ヒラムシ類			123		
計		出現種数				25	36	28	21
		出現個体数				1,865	7,237	2,378	1,692

注) 空欄は出現しなかったことを示す。

【H-9低潮帯】

No	種名	シギ・チドリ類の餌	雑食性カモ類の餌	湿重量 (g/m ²)						
				H24. 5. 8	H24. 9. 13	H24. 11. 15	H25. 1. 24			
1	環形動物門 多毛綱 遊在目	サシバゴカイ科	<i>Eteone</i> sp.	ゴカイ類	○	+	+	+	0.11	
2			マダラサシバ	ゴカイ類	○		0.05			
3		オトヒメゴカイ科	<i>Nereimyra</i> sp.	ゴカイ類	○		0.05			
4		ゴカイ科	ユケゴカイ	ゴカイ類	○	2.08	2.13	12.75	7.89	
5			アシナガゴカイ	ゴカイ類	○		1.87	0.16		
6		シロガネゴカイ科	ミナミシロガネゴカイ	ゴカイ類	○		+	0.05		
7		チロリ科	チロリ	ゴカイ類	○			5.07	7.25	
8			<i>Glycera subaenea</i>	ゴカイ類	○	9.49	3.68		1.44	
9	定在目	スピオ科	カギノテスピオ	ゴカイ類	○			+		
10			<i>Pseudopolydora</i> spp.	ゴカイ類	○		0.05			
11			<i>Polydora</i> sp.	ゴカイ類	○		0.05			
12			アカテンスピオ	ゴカイ類	○		+			
13			ヤマトスピオ	ゴカイ類	○	+	+	+	+	
14			<i>Prionospio pulchra</i>	ゴカイ類	○		+	+	+	
15		ミズヒキゴカイ科	ミズヒキゴカイ	ゴカイ類	○				0.16	
16		オフエリアゴカイ科	<i>Armania lanceolata</i>	ゴカイ類	○	0.11	0.11	+	0.05	
17		イトゴカイ科	<i>Capitella capitata</i>	ゴカイ類	○			+		
18			<i>Capitella</i> sp.	ゴカイ類	○	+	+	+	+	
19			<i>Mediomastus</i> sp.	ゴカイ類	○	0.05				
20			<i>Heteromastus</i> sp.	ゴカイ類	○	0.48	0.05		0.75	
21	貧毛綱 ナガミミズ目	イトミミズ科		イトミミズ類	○			+		
22	軟体動物門 腹足綱 原始腹足目	ユキノカサガイ科	ヒメゴザラガイ	巻貝類	○	1.07	0.37	0.85		
23		中腹足目	ミズゴマツボ科	エドガワミズゴマツボ	巻貝類			0.05	+	
24			ウミニナ科	ウミニナ	巻貝類	288.11	232.27	358.72	267.73	
25		新腹足目	オリイレヨフバイ科	アラムシロガイ	巻貝類	○	34.35	14.99	25.71	
26	二枚貝綱 イガイ目	イガイ科	ホトトギスガイ	二枚貝類	○	0.05	366.77	3.36		
27		マルスダレガイ目	ニッコウガイ科	ユウシオガイ	二枚貝類	○	1.28	17.97	17.55	
28			マテガイ科	マテガイ	二枚貝類	○		0.37		
29			マルスダレガイ科	アサリ	二枚貝類	○	273.39		328.59	
30				オキシジミガイ	二枚貝類	○		0.05	34.61	
31	節足動物門 甲殻綱 完胸目	フジツボ科	タテジマフジツボ	フジツボ類				0.16		
32			アメリカフジツボ	フジツボ類				0.16		
33		等脚目	スナウミナナフシ科	ムロミスナウミナナフシ	ヨコエビ類	○	0.37	8.00	2.51	
34			コツブムシ科	ハバヒロコツブムシ	ヨコエビ類	○	0.21			
35			<i>Gnimosphaeroma</i> sp.	ヨコエビ類	○	0.64	0.11			
36		端脚目	ヒゲナガヨコエビ科	モズミヨコエビ	ヨコエビ類	○			0.11	
37			<i>Amphioe</i> sp.	ヨコエビ類	○	0.05				
38			Aoridae	ニホンドロソコエビ	ヨコエビ類	○	0.80	0.53	0.05	
39			ドロクダムシ科	アリアケドロクダムシ	ヨコエビ類	○	+			
40			イシヨコエビ科	<i>Kamaka</i> sp.	ヨコエビ類	○	+			
41			キタヨコエビ科	<i>Eogammarus</i> sp.	ヨコエビ類	○	0.05			
42			メリタヨコエビ科	シミズメリタヨコエビ	ヨコエビ類	○	0.05	0.16	0.05	
43		十脚目	テナガエビ科	<i>Palaemon</i> sp.	エビ・カニ類	○		0.11		
44			テッポウエビ科	セジロムラサキエビ	エビ・カニ類	○		+		
45			<i>Alpheus</i> sp.	エビ・カニ類	○		0.21			
46			ヤドカリ科	<i>Diogenes</i> sp.	エビ・カニ類	○		1.23		
47			ホンヤドカリ科	ユビナガホンヤドカリ	エビ・カニ類	○	4.21	3.09	10.93	
48			コブシガニ科	マメコブシガニ	エビ・カニ類	○			0.32	
49			イワガニ科	ケフサイソガニ	エビ・カニ類	○			2.19	
50	腔腸動物門 花虫綱	イソギンチャク目		イソギンチャク類		0.05	+	+		
51	扁形動物門 渦虫綱	多岐腸目		ヒラムシ類				0.69		
計	出現種数						25	36	28	21
	出現湿重量						616.89	655.33	803.58	541.80

注) +表示は0.01 g/m²未満を,空欄は出現しなかったことを示す。

【IM-3】

No	種名	シギ・チドリ類の餌	雑食性カモ類の餌	個体数 (個体/㎡)					
				H24. 5. 8	H24. 9. 10	H24. 11. 19	H25. 1. 16		
1	環形動物門 多毛綱 遊在目	オトヒメゴカイ科	<i>Ophiodromus</i> sp.	ゴカイ類	○	27			7
2		カギゴカイ科	ハナオカカギゴカイ	ゴカイ類	○	180	7	213	267
3		ゴカイ科	<i>Necteanthes latipoda</i>	ゴカイ類	○				7
4			アシナゴカイ	ゴカイ類	○			7	
5		シロガネゴカイ科	ケナガシロガネゴカイ	ゴカイ類	○			7	
6			<i>Nephtys oligobranchia</i>	ゴカイ類	○			40	120
7			ミナミシロガネゴカイ	ゴカイ類	○	147			
8		チロリ科	チロリ	ゴカイ類	○	7			
9		ギボシイソメ科	アシナガギボシイソメ	ゴカイ類	○	7			13
10		定在目	スピオ科	ヨツパネスピオ(A型)	○	533	767	1,253	987
11				ヨツパネスピオ(B型)	○			33	7
12			ツバサゴカイ科	アシビキツバサゴカイ	○	7			
13			ミズヒキゴカイ科	ミズヒキゴカイ	○	7			
14			ウミイサゴムシ科	ウミイサゴムシ	○	13			
15			ケヤリ科	<i>Potamilla</i> sp.	○	7			
16	軟体動物門 腹足綱 中腹足目	ミズゴマツボ科	エドガワミズゴマツボ	巻貝類	○	20		80	20
17		頭楯目	マメウラシマガイ科	マメウラシマガイ	○				7
18			キセワタガイ科	キセワタガイ	○	13			7
19		二枚貝綱 フネガイ目	フネガイ科	サルボウガイ	○	13			
20			イガイ科	ホトトギスガイ	○	47			
21			マルスダレガイ目	ザルガイ科	チゴトリガイ	○			13
22				バカガイ科	チヨノハナガイ	○	33		33
23				ニッコウガイ科	ヒメシラトリガイ	○	13		7
24				アサジガイ科	シズクガイ	○	813		500
25				マルスダレガイ科	ヒメカノコアサリ	○	7		7
26					イヨスダレガイ	○			67
27	節足動物門 甲殻綱 端脚目	スガメソコエビ科	クビナガスガメ	ヨコエビ類	○	7			
28			Aoridae	ニホンドロソコエビ	○	133			7
29				<i>Aoroides</i> sp.	○	33			
30			ドロクダムシ科	アリアケドロクダムシ	○	247			
31	扁形動物門 渦虫綱 多岐腸目			ヒラムシ類		7			
32	紐形動物門 無針綱 異紐虫目			ヒモムシ類	○				7
33		有針綱 針紐虫目		ヒモムシ類	○	7			
34	触手動物門 帯虫綱 帯虫目	ホウキムシ科	<i>Phoronis</i> sp.	ホウキムシ類	○		153		20
35	棘皮動物門 ナマコ綱 イカリナマコ目	イカリナマコ科	トゲイカリナマコ	ナマコ類		113			
計		出現種数				25	3	13	18
		出現個体数				2,441	927	2,234	2,303

注) 空欄は出現しなかったことを示す。

【IM-3】

No	種名	シギ・チドリ類の餌	雑食性カモ類の餌	湿重量 (g/㎡)					
				H24. 5. 8	H24. 9. 10	H24. 11. 19	H25. 1. 16		
1	環形動物門 多毛綱 遊在目	オトヒメゴカイ科	<i>Ophiodromus</i> sp.	ゴカイ類	○	0.47			+
2		カギゴカイ科	ハナオカカギゴカイ	ゴカイ類	○	0.33	+	0.47	0.80
3		ゴカイ科	<i>Necteanthes latipoda</i>	ゴカイ類	○				0.07
4			アシナゴカイ	ゴカイ類	○			0.07	
5		シロガネゴカイ科	ケナガシロガネゴカイ	ゴカイ類	○			0.80	
6			<i>Nephtys oligobranchia</i>	ゴカイ類	○			0.07	0.47
7			ミナミシロガネゴカイ	ゴカイ類	○	0.53			
8		チロリ科	チロリ	ゴカイ類	○	0.13			
9		ギボシイソメ科	アシナガギボシイソメ	ゴカイ類	○	0.27			+
10		定在目	スピオ科	ヨツパネスピオ(A型)	○	17.27	4.53	23.00	25.67
11				ヨツパネスピオ(B型)	○			0.13	+
12			ツバサゴカイ科	アシビキツバサゴカイ	○	0.07			
13			ミズヒキゴカイ科	ミズヒキゴカイ	○	0.27			
14			ウミイサゴムシ科	ウミイサゴムシ	○	0.80			
15			ケヤリ科	<i>Potamilla</i> sp.	○	+			
16	軟体動物門 腹足綱 中腹足目	ミズゴマツボ科	エドガワミズゴマツボ	巻貝類	○	0.07		0.13	0.07
17		頭楯目	マメウラシマガイ科	マメウラシマガイ	○				0.20
18			キセワタガイ科	キセワタガイ	○	4.93			1.13
19		二枚貝綱 フネガイ目	フネガイ科	サルボウガイ	○	82.87			
20			イガイ科	ホトトギスガイ	○	6.53			
21			マルスダレガイ目	ザルガイ科	チゴトリガイ	○			2.53
22				バカガイ科	チヨノハナガイ	○	11.93		0.20
23				ニッコウガイ科	ヒメシラトリガイ	○	15.80		2.33
24				アサジガイ科	シズクガイ	○	31.13		21.53
25				マルスダレガイ科	ヒメカノコアサリ	○	0.67		0.20
26					イヨスダレガイ	○			31.00
27	節足動物門 甲殻綱 端脚目	スガメソコエビ科	クビナガスガメ	ヨコエビ類	○	+			
28			Aoridae	ニホンドロソコエビ	○	0.47			+
29				<i>Aoroides</i> sp.	○	+			
30			ドロクダムシ科	アリアケドロクダムシ	○	0.27			
31	扁形動物門 渦虫綱 多岐腸目			多岐腸目		0.33			
32	紐形動物門 無針綱 異紐虫目			異紐虫目	○				0.13
33		有針綱 針紐虫目		針紐虫目	○	0.80			
34	触手動物門 帯虫綱 帯虫目	ホウキムシ科	<i>Phoronis</i> sp.	ホウキムシ類	○		0.47		0.13
35	棘皮動物門 ナマコ綱 イカリナマコ目	イカリナマコ科	トゲイカリナマコ	ナマコ類		3.87			
計		出現種数				25	3	13	18
		出現湿重量				179.81	5.00	82.46	88.13

注) +表示は0.01 g/㎡未満を、空欄は出現しなかったことを示す。

