

# セアカゴケグモ・ハイイロゴケグモにご注意ください!



セアカゴケグモ 雌(大) 雄(小)  
雌は体長(頭から尻まで)約1cm、全体に黒く、背に赤色の帯状に模様があります。



ハイイロゴケグモ 雌  
体長は約1cm、背面の色は、灰色、黒色など様々で、水滴様の斑紋があります。

セアカゴケグモやハイイロゴケグモは毒を持っていますが、攻撃性もなく、おとなしいクモです。素手で触らない限り咬まれることはありません。咬まれる例のほとんどは、雌によるものです。

見つけたら、素手でつかまわないさわらない!

## 生息場所 家の中には生息しません!

屋外の次のような場所に巣を作ります!

- ①日当たりが良く、暖かいところ
- ②昆虫や小動物等の餌が豊富なところ
- ③巣を張る適当な隙間があるところ

身近なところでは、次のような所で発見されます。

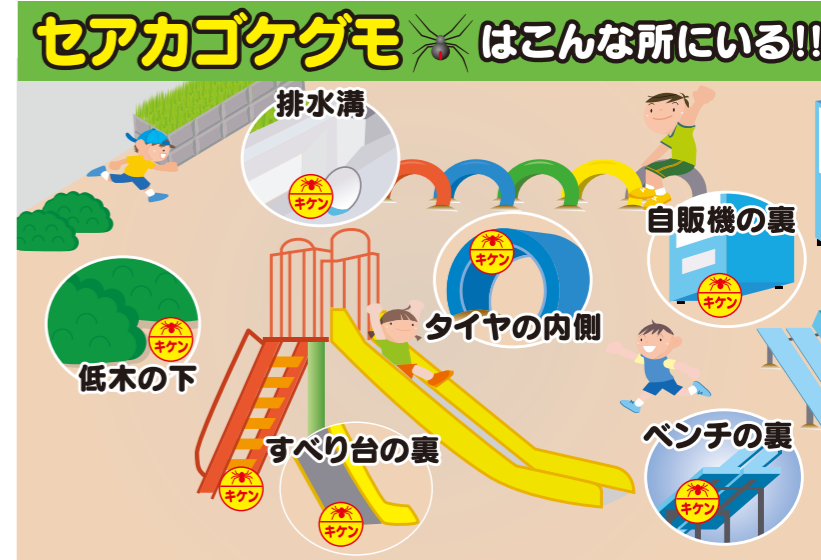
- ・排水溝の側面やふたの裏
- ・公園内ベンチの裏面や遊具の底面
- ・プランターの縁
- ・屋外に置いてあるサンダルやくつ



※平成21年11月末現在、セアカゴケグモ、ハイイロゴケグモの福岡市内で確認されている生息地は、東区及び博多区の一部のみです。



セアカゴケグモの卵のう



### ◇咬まれたときの症状

- ・咬まれると、針で刺したような痛みを感じます。
- ・やがて咬まれた部分のまわりが腫れて赤くなり、痛みが広がっていきます。
- ・悪化すると、発汗や吐き気などがあらわれることもあります。
- ・通常は、数日で回復する例が多く、咬まれても重症になることはほとんどありません。

### ◇咬まれたときの処置

- ・咬まれた部位を、温水や石けん水で洗い落とし、できるだけ早く近くの医療機関(外科または皮膚科)を受診して下さい。

※セアカゴケグモ抗毒血清は下記にお問い合わせ下さい  
福岡市立こども病院・感染症センター  
福岡市中央区唐人町2丁目5番1号 代表 092-713-3111



### ◇防除

- ・セアカゴケグモやハイイロゴケグモを見つけても素手で捕まえたり、触ったりしないようにしましょう。
- ・市販の家庭用殺虫剤(ピレスロイド系)を噴霧することにより殺虫できます。
- ・卵のう(卵が入っている袋)は、殺虫剤が効かないので、踏みつぶします。
- ・清掃や花壇の手入れなど、屋外で作業するときにはゴム製の手袋などを着用します。

※セアカゴケグモなどに関するご相談は、各区役所生活環境課(冊子裏表紙に記載)までお願いします。