

令和 3 年 1 2 月 議 会

生活環境委員会 報告資料

I. 専決処分報告

- | | | |
|----------|--------------------------------------|-----|
| ○ 報告第51号 | 県道の管理のかしに基づく損害賠償額の決定に関する
専決処分について | 1 頁 |
| ○ 報告第52号 | 市道の管理のかしに基づく損害賠償額の決定に関する
専決処分について | 6 頁 |

II. その他報告

- | | |
|-------------------------------------|------|
| ○ 西部水処理センター2系消化槽機械設備更新工事請負契約の締結について | 10 頁 |
| ○ 庁用自動車による事故報告について | 16 頁 |

令和 3 年 1 2 月

道 路 下 水 道 局

報告第51号

県道の管理のかしに基づく損害賠償額の決定に関する専決処分について

市長の専決処分事項に関する条例の規定により、県道の管理のかしに基づく損害賠償の額を決定することについて、令和3年11月30日次のように専決処分した。

1 損害賠償の相手方及び損害賠償額

損害賠償の相手方	損害賠償額
(※)福岡市情報公開条例に定める非公開情報と認められるおそれのある情報については、掲載していません。	80,952円

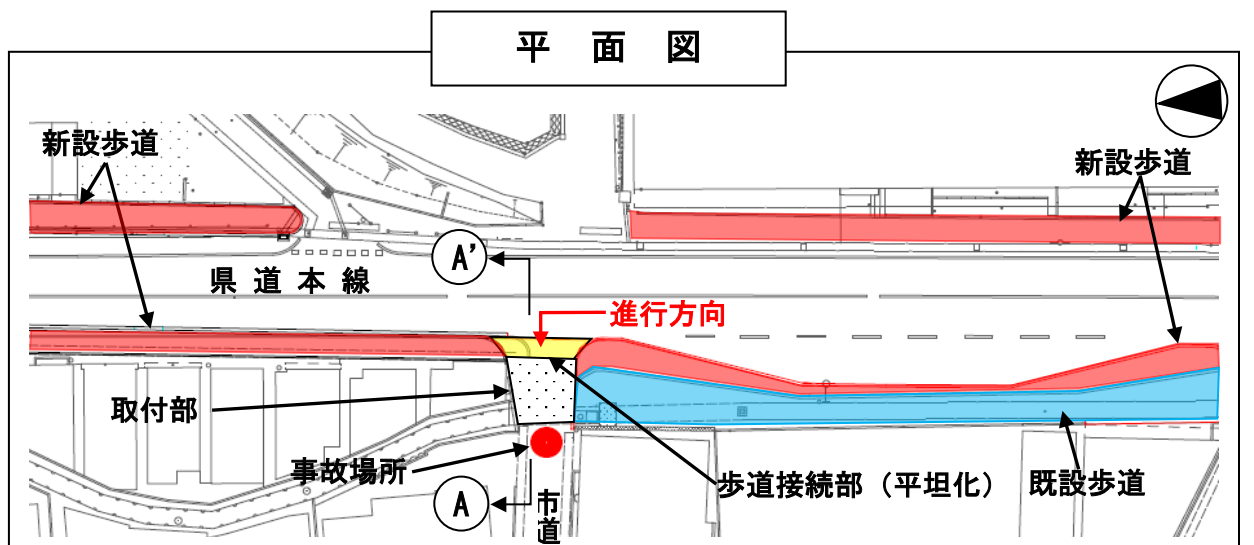
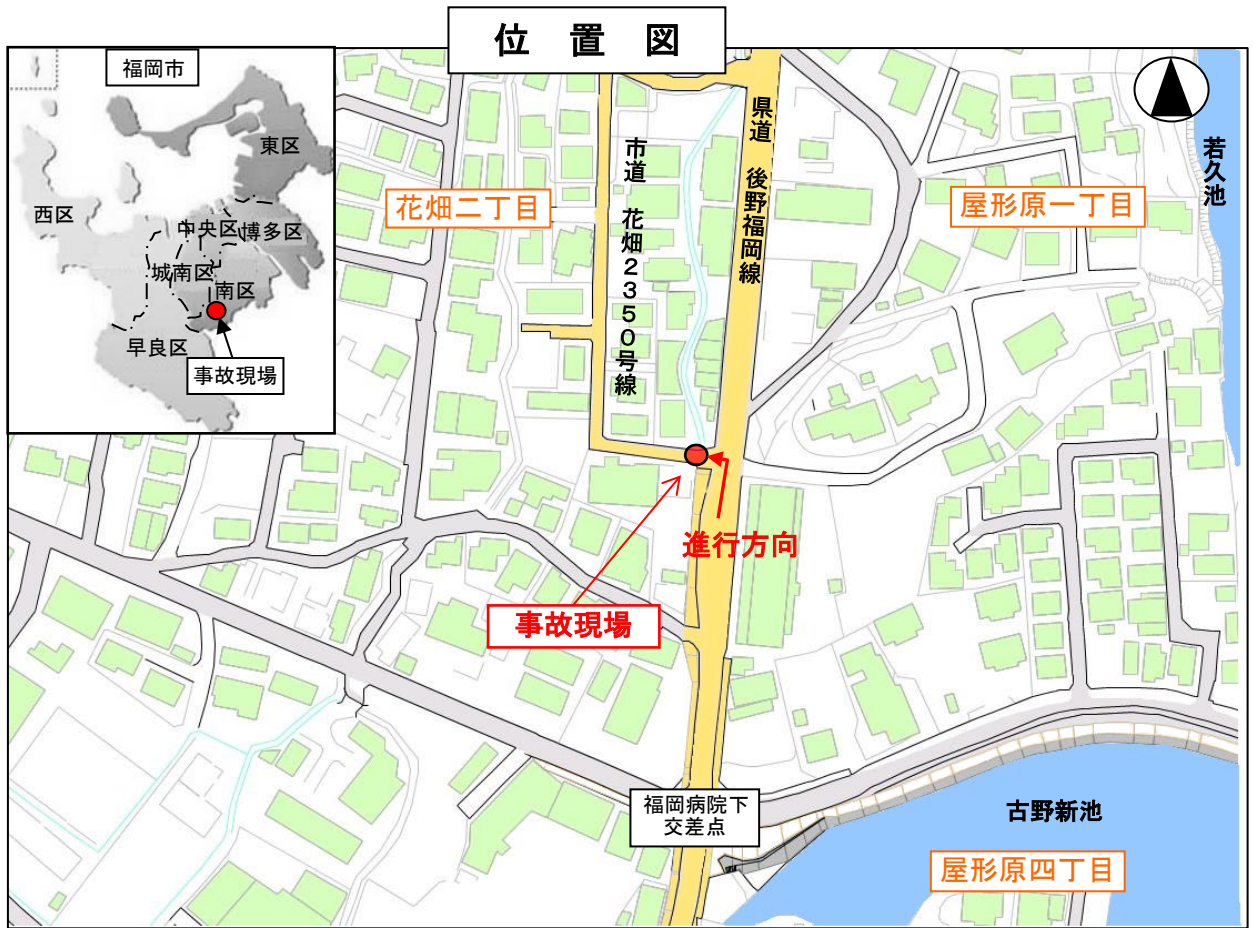
2 事件の概要

令和3年4月23日午後1時5分頃、相手方〇〇〇氏所有の普通乗用自動車が、市内南区花畑二丁目4番13号付近の県道から当該県道に接続する市道に進入した際、当該県道の路面の勾配が急であったため、車体の一部が当該市道の路面に接触し、当該車両が破損して損害が生じたものである。

上記について地方自治法第180条第2項の規定により報告する。

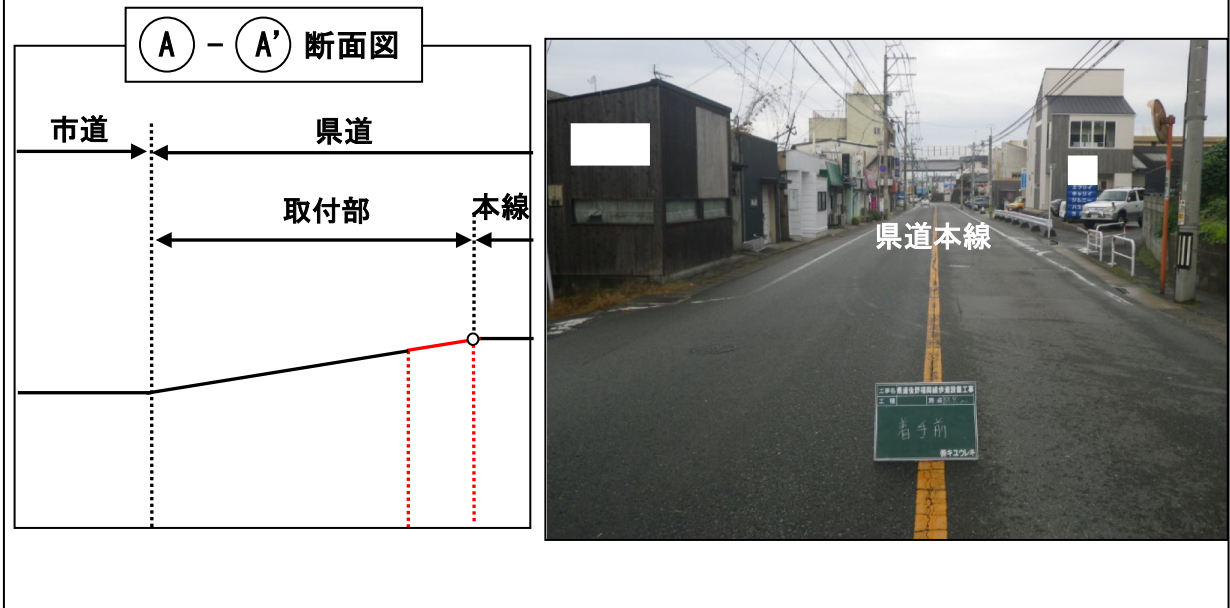
令和3年12月16日

福岡市長 高 島 宗 一 郎

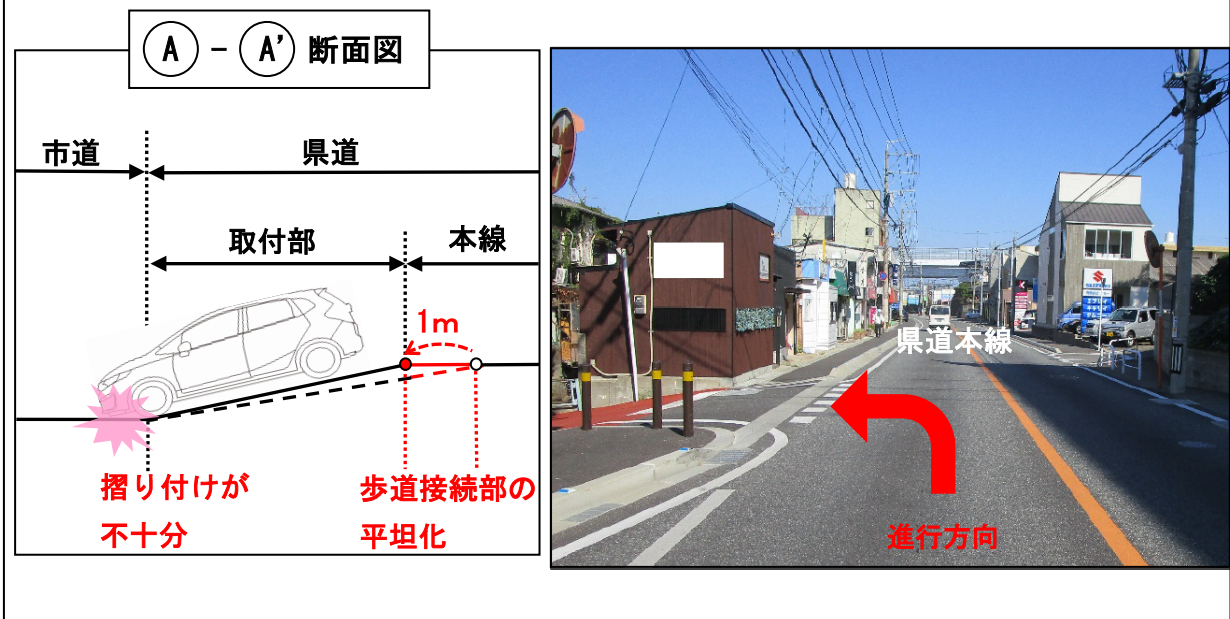


人的損害	0 円
物的損害	89,947 円
損害額計	89,947 円
市の過失割合	9 割
損害賠償額	80,952 円

現場状況（道路工事前）



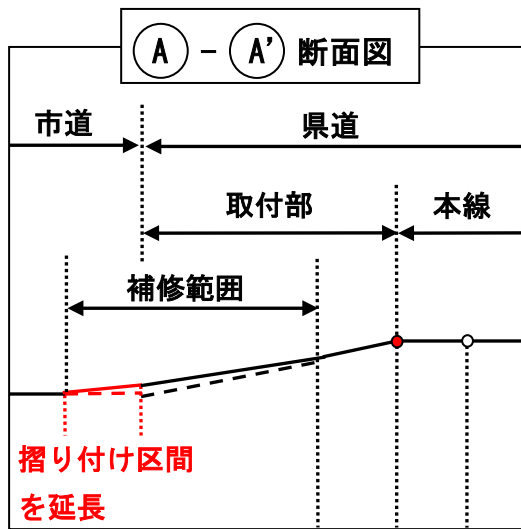
現場状況（道路工事後）



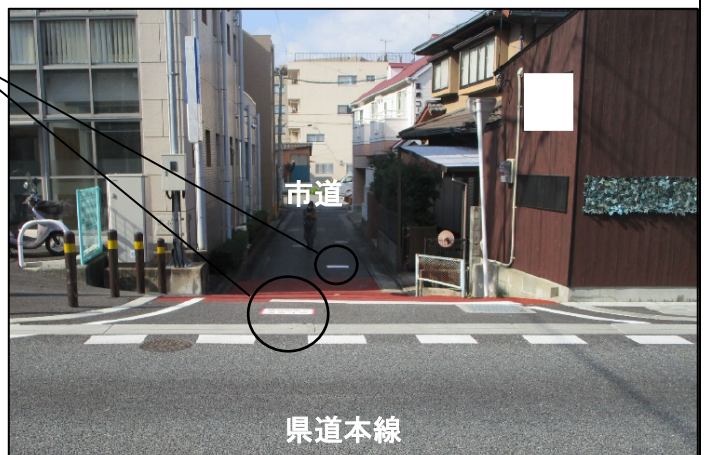
現場状況（事故場所）



補修後



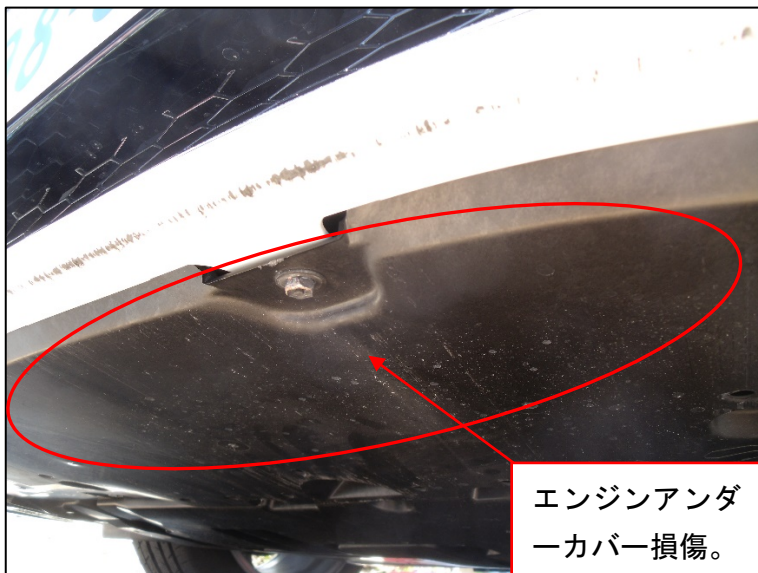
注意喚起の
路面標示設置



車 両 全 景



破 損 状 況



報告第52号

市道の管理のかしに基づく損害賠償額の決定に関する専決処分について

市長の専決処分事項に関する条例の規定により、市道の管理のかしに基づく損害賠償の額を決定することについて、令和3年11月24日次のように専決処分した。

1 損害賠償の相手方及び損害賠償額

損 害 賠 償 の 相 手 方	損 害 賠 償 額
<div style="border: 1px solid black; padding: 5px; display: inline-block;"> <p>(※)福岡市情報公開条例に定める非公開情報と認められるおそれのある情報については、掲載していません。</p> </div>	187,891円

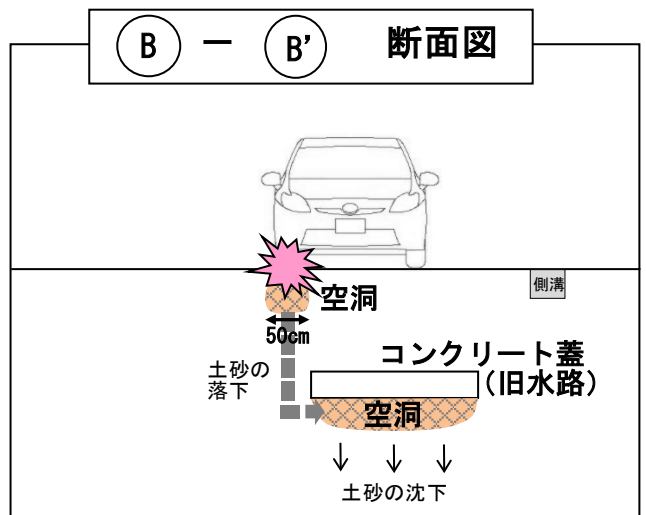
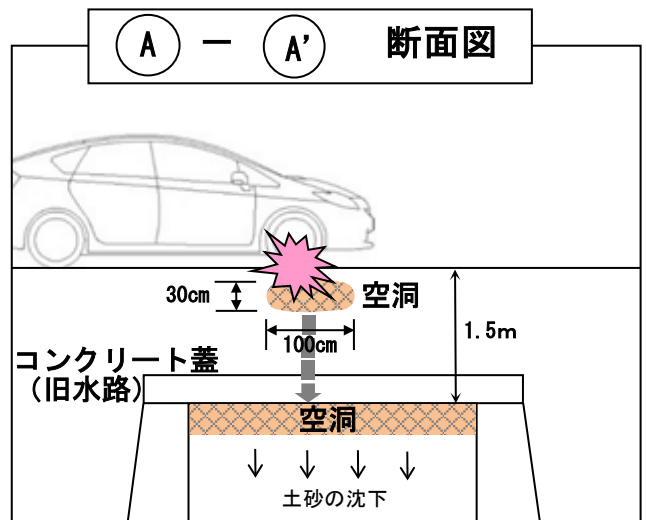
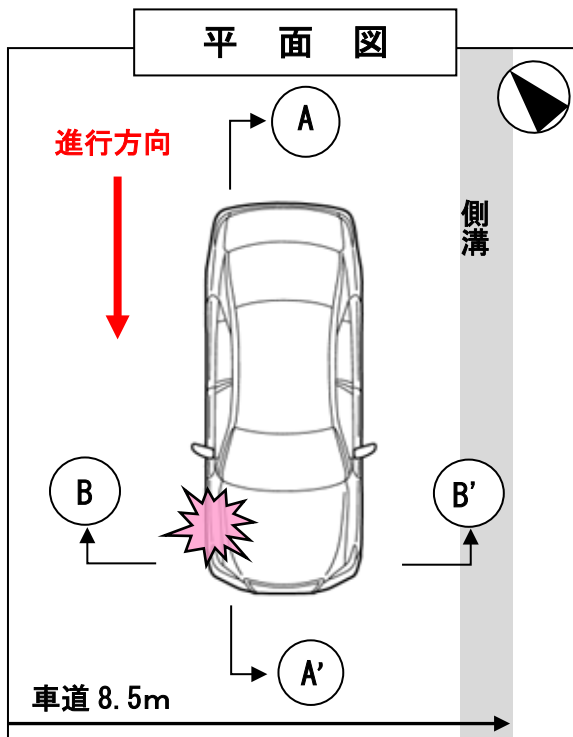
2 事件の概要

令和3年6月4日午前5時55分頃、相手方〇〇〇〇〇〇〇〇〇が賃借する普通乗用自動車
が、市内城南区堤一丁目1番1号付近の市道を走行中、赤信号のため停止しようとした際、
当該市道下に空洞が生じていたため、路面が突然陥没して車輪が落ち込み、当該車両が破
損して損害が生じたものである。

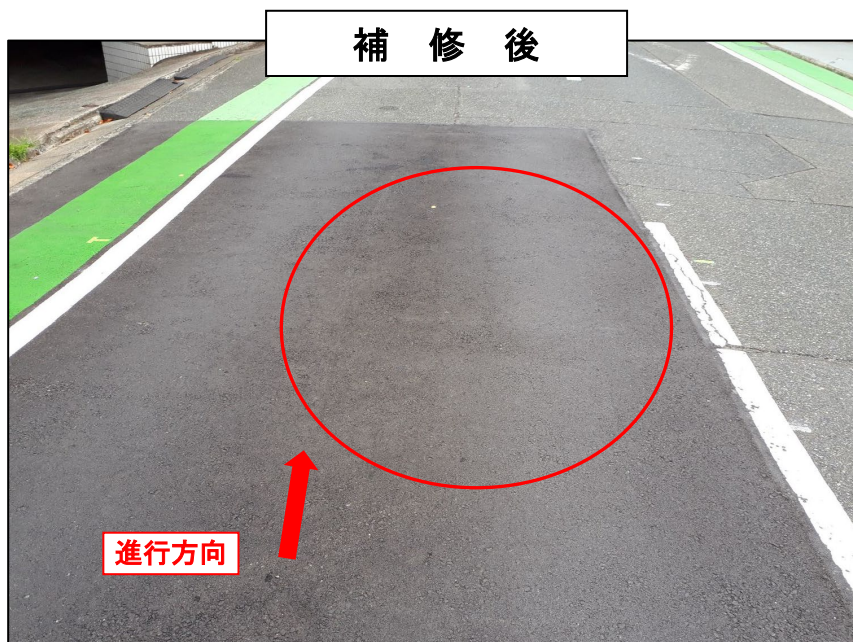
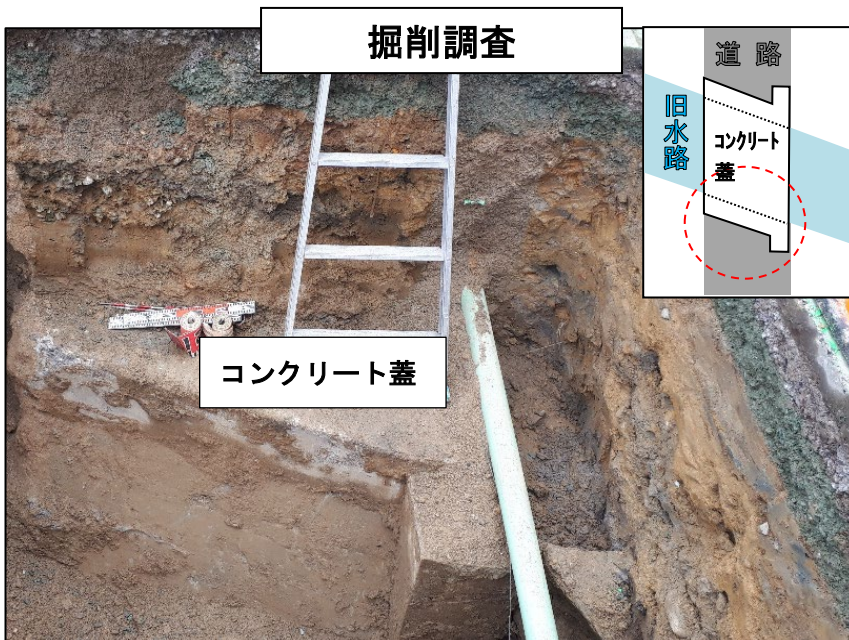
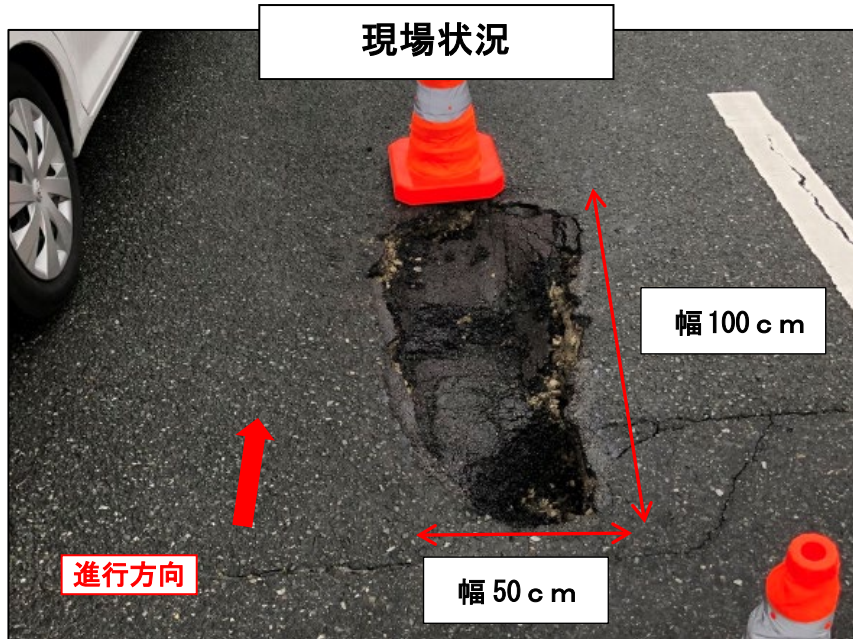
上記について地方自治法第180条第2項の規定により報告する。

令和3年12月16日

福岡市長 高 島 宗 一 郎



人的損害	0 円
物的損害	187,891 円
損害額計	187,891 円
市の過失割合	10 割
損害賠償額	187,891 円



車両全景



破損状況



西部水処理センター 2系消化槽機械設備更新工事請負契約の締結について

1 契約概要

工事件名	西部水処理センター 2系消化槽機械設備更新工事	
工事概要	西部水処理センターの2系消化槽機械設備を更新するもの。	摘要(別途工事)
	消化槽攪拌機 3基 熱交換設備 1式 その他配管類 1式	・電気工事 ・防食工事
	工事場所	
工事期間	令和3年10月21日から令和5年3月15日まで	
入札方法	総合評価方式による制限付一般競争入札	
開札年月日	令和3年10月12日(火)	
契約年月日	令和3年10月20日(水)	
落札者	株式会社 フソウ 九州支店	
契約価額	711,346,680円 (うち消費税及び地方消費税相当額 64,667,880円)	
予定価格	790,385,200円 (うち消費税及び地方消費税相当額 71,853,200円)	
最低制限価格	711,346,680円 (うち消費税及び地方消費税相当額 64,667,880円)	

【参考】入札参加者一覧

区分	名称	備考
地場外	株式会社 フソウ 九州支店	
	メタウォーター 株式会社 九州営業部	
	株式会社 クボタ 九州支社	

2 入札結果

(1)技術評価点の内訳

評価項目			配点
提案項目	技術提案	項目1 維持管理性を考慮した消化槽設備について (最大5提案まで) [着目点] 本工事の機械設備は、更新すると長期間にわたって連続使用するため停止させることが困難であることから、維持管理の容易性が重要である。維持管理の容易性とは、日常点検が容易にできるということだけでなく、点検方法・点検周期・点検記録の集積方法等が簡便で効率的であることが必要である。また、新しい設備の知識・技能の習得も重要である。	10
		項目2 消化槽作業時における労働者の災害防止対策について (最大5提案まで) [着目点] 本工事は、深さ25m以上ある消化槽での作業を伴うことから、労働者の墜落・機器搬入時の機器落下・仮設足場設置後の足場崩れなどに対する安全対策が重要である。	10
小計 a			20.0
企業評価項目	企業の 施工能力	工事成績の実績	6
		工事成績優良業者の表彰実績	
		同種工事の施工実績	
		品質管理への取り組み	
	の 技術者 能力	資格の保有状況	2
		同種工事の施工経験	
	地域・ 社会 貢献	社会貢献・政策貢献	2.5
本店所在地			
社会性 ・ 信頼性 の 企業 性	競争入札参加停止措置状況	(-2) [*]	
小計 b			10.5
加算点 a+b			30.5
標準点 c			100
技術評価点A (a+b+c)			130.5

※配点欄の企業の信頼性・社会性(-2)は、企業評価項目の小計に含まない。

(2)入札価格

入札価格 B (単位:円) (消費税及び地方消費税相当額を除く価格)

(3)評価値

評価値 $A/B \times \alpha$ (α は数値調整のための係数)
(予定価格1億円以上10億円未満の場合、 $\alpha = 100,000,000$)

落札者			(単位:点)					
名称	株式会社 フソウ九州支店		名称	メタウォーター 株式会社九州営業部		名称	株式会社 クボタ九州支社	
区分	提案数	点数	区分	提案数	点数	区分	提案数	点数
A(2.0)	3	8.5	A(2.0)	2	8.0	A(2.0)	3	8.5
B(1.5)	1		B(1.5)	2		B(1.5)	1	
C(1.0)	1		C(1.0)	1		C(1.0)	1	
D(0.5)	0		D(0.5)	0		D(0.5)	0	
E(加点無し)	0		E(加点無し)	0		E(加点無し)	0	
A(2.0)	0	7.0	A(2.0)	0	7.0	A(2.0)	0	6.5
B(1.5)	4		B(1.5)	4		B(1.5)	3	
C(1.0)	1		C(1.0)	1		C(1.0)	2	
D(0.5)	0		D(0.5)	0		D(0.5)	0	
E(加点無し)	0		E(加点無し)	0		E(加点無し)	0	
15.5			15.0			15.0		
4.934			3.666			4.600		
1.000			2.000			1.000		
加算点無し			加算点無し			加算点無し		
減点無し			減点無し			減点無し		
5.934			5.666			5.600		
21.434			20.666			20.600		
100			100			100		
121.434			120.666			120.600		

646,678,800	646,678,800	646,678,800
-------------	-------------	-------------

18.7781	18.6593	18.6491
---------	---------	---------

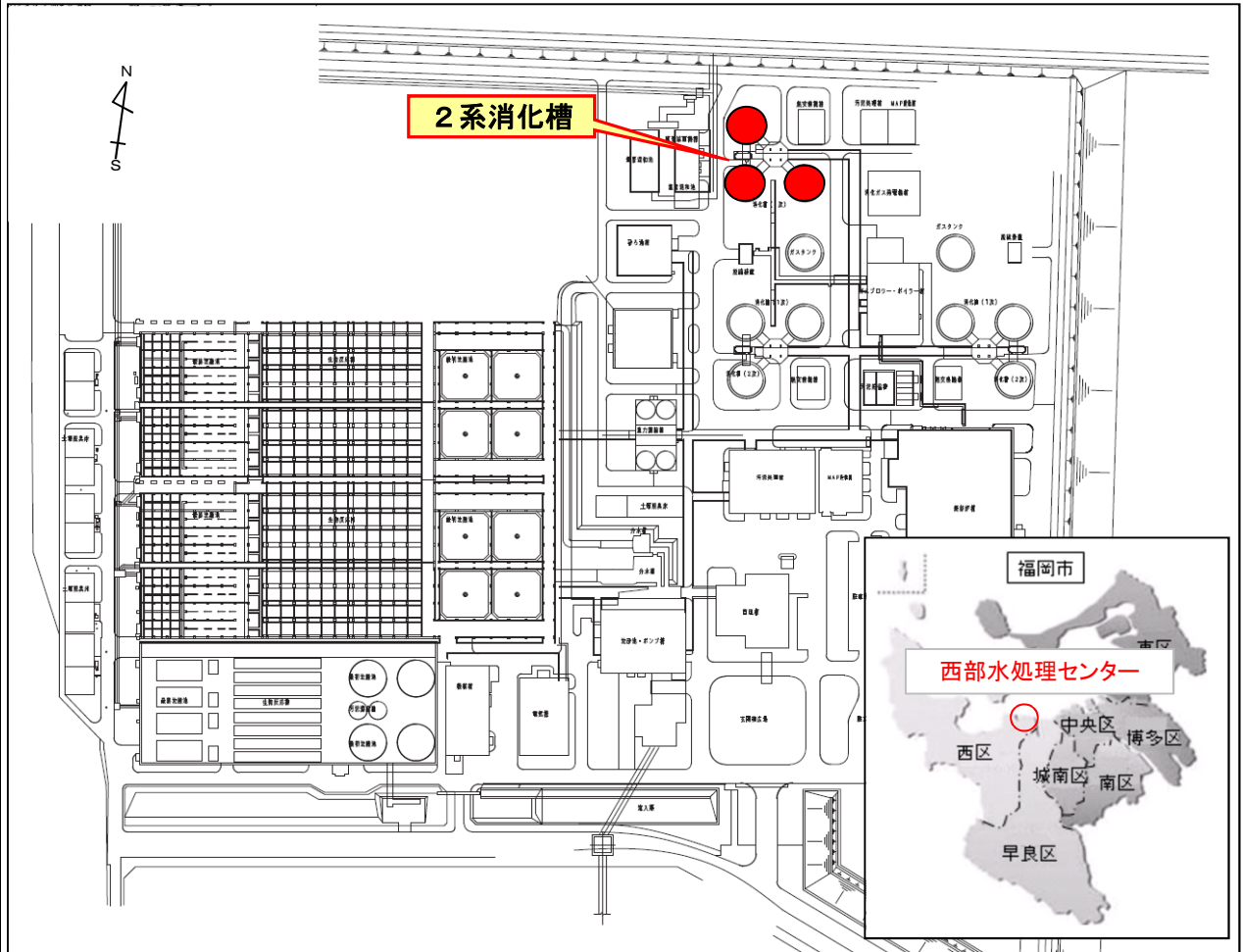
3 落札者の技術提案の概要

項目1	維持管理性を考慮した消化槽設備について
	本工事の機械設備は、更新すると長期間にわたって連続使用するため停止させることが困難であることから、維持管理の容易性が重要である。維持管理の容易性とは、日常点検が容易にできるということだけでなく、点検方法・点検周期・点検記録の集積方法等が簡便で効率的であることが必要である。また、新しい設備の知識・技能の習得も重要であり、これらを踏まえた効果的な提案がなされた。
項目2	消化槽作業時における労働者の災害防止対策について
	本工事は、深さ25m以上ある消化槽での作業を伴うことから、労働者の墜落・機器搬入時の機器落下・仮設足場設置後の足場崩れなどに対する安全対策が重要であり、これらを踏まえた効果的な提案がなされた。

(参考)評価項目の内容

	評価項目	評価内容
企業の 施工 能力	工事成績の実績	平成23年4月1日～令和3年8月18日の間に、福岡市が評定通知した機械工事の任意3件の平均点によって評価する。 (JV案件:構成員毎に評価点を算出し、その平均点を採用)
	工事成績優良業者の表彰実績	令和元年8月19日～令和3年8月18日の間に、福岡市が機械工事において、工事成績優良業者として表彰を行う旨通知した工事の実績により評価する。ただし、表彰日の翌日から入札公告日前日までの間に競争入札参加停止の措置を受けた期間がある場合は、評価の対象としない。 (JV案件:構成員毎に評価点を算出し、その平均点を採用)
	同種工事の施工実績	平成23年4月1日～令和3年8月18日の間に竣工した、下水道法に基づく終末処理場における汚泥消化タンク(1槽あたり2,700m ³ 以上)のインペラ式攪拌機の新設、増設又は更新工事の施工実績により評価する。 (JV案件:構成員毎に評価点を算出し、その平均点を採用)
	品質管理への取り組み	ISO9001の取得があれば優位に評価する。 (JV案件:構成員毎に評価点を算出し、その平均点を採用)
技術者 の 能力	資格の保有状況	入札者が提示する配置予定技術者の監理技術者資格者証の保有期間により評価する。
	同種工事の施工経験	入札者が提示する配置予定技術者に平成23年4月1日～令和3年8月18日の間に竣工した下水道法に基づく終末処理場における汚泥消化タンク(1槽あたり2,700m ³ 以上)のインペラ式攪拌機の新設、増設又は更新工事の施工経験(監理技術者、主任技術者、現場代理人での従事に限る)があれば優位に評価する。
社会 地域 貢献 ・ 本店所在地	社会貢献・政策貢献	福岡市から「障がい者雇用促進事業」、「環境配慮型事業所支援事業」、「次世代育成・男女共同参画支援事業」、「協力雇用主支援事業」、「消防団協力事業所支援事業」、「ふくおか「働き方改革」推進企業認定事業」の該当要件で認定を受けている企業を評価する。 (JV案件:構成員毎に評価点を算出し、その平均点を採用)
	本店所在地	入札公告日時点で本市に本店が所在し、また、公告日における本市競争入札資格者名簿に登録された期間(地場としての継続期間)が長い企業を優位に評価する。 (JV案件:構成員毎に評価点を算出し、その平均点を採用)
企業 信託 社類の 社会性・	競争入札参加停止措置状況	令和元年8月1日以降に、競争入札参加停止等の措置を受けた者で、公告日に、競争入札参加停止期間満了日の翌日を起算日とする競争入札参加停止期間と同期間が係る場合に、評価点を減点する。 (JV案件:構成員の中に対象者が含まれる場合は、一律2点の減点)

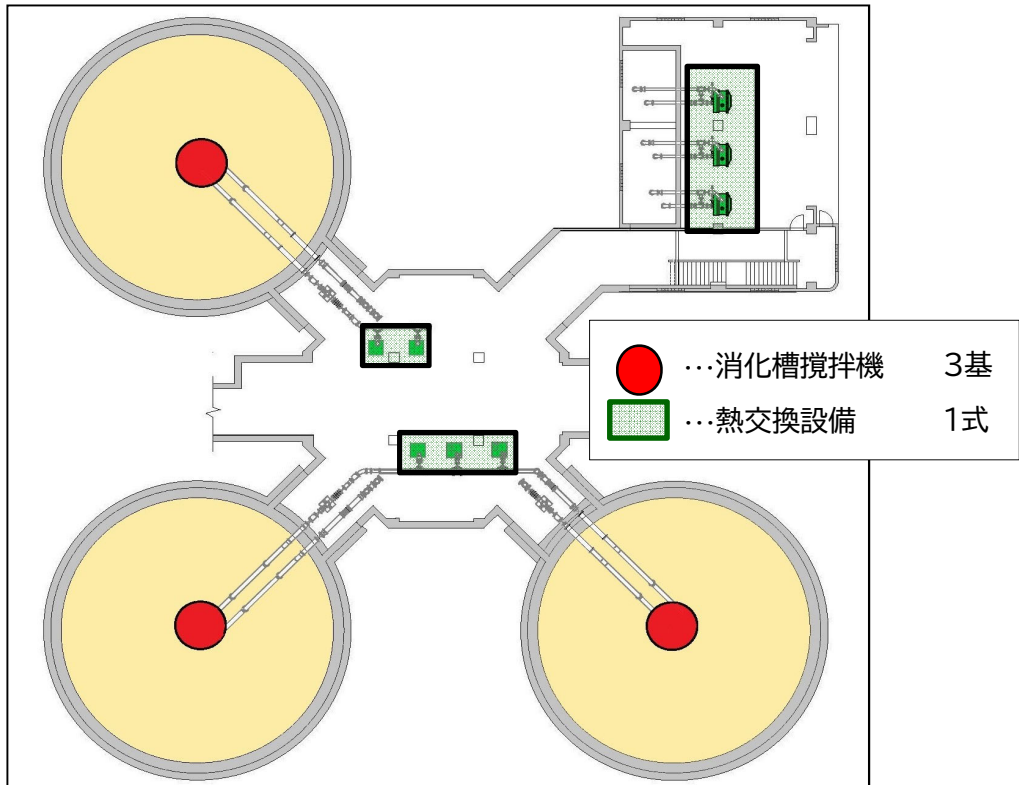
場内平面図



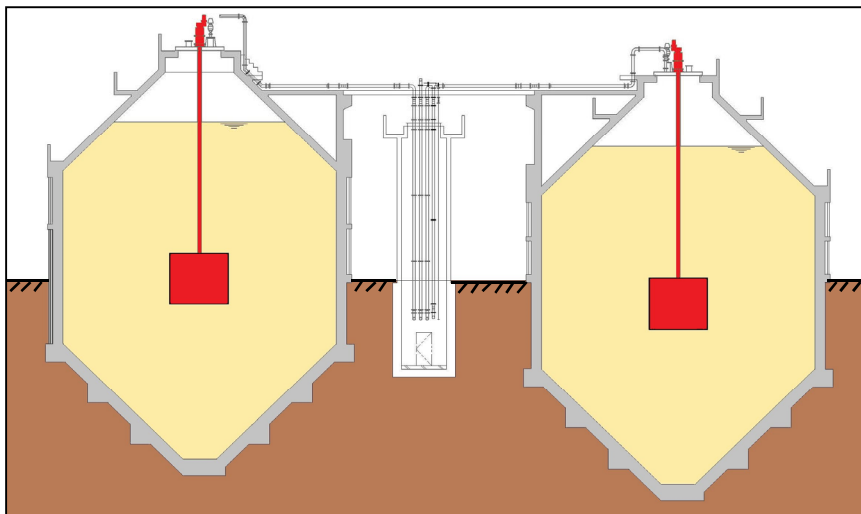
消化槽外観



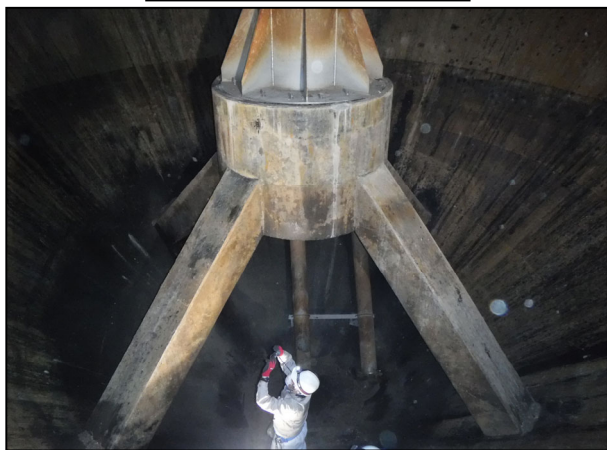
平面図



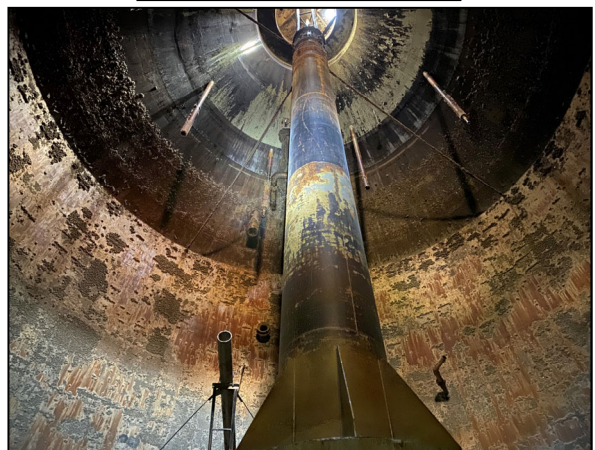
断面図



消化槽内部（下部）



消化槽内部（上部）



事 故 報 告 書 (第 一 報)

事故発生日時	令和3年11月30日（火曜日） 14時30分頃 天候：雨		
事故発生場所	(※)福岡市情報公開条例に定める非公開情報と認められるおそれのある情報については、掲載していません。		
相手方	住所	(※)福岡市情報公開条例に定める非公開情報と認められるおそれのある情報については、掲載していません。	
	氏名	(※)福岡市情報公開条例に定める非公開情報と認められるおそれのある情報については、掲載していません。	
事故の概要	<p>令和3年11月30日14時30分頃、城南区役所地域整備部維持管理課所属の職員が、〇〇〇〇〇〇〇〇〇〇〇〇〇〇〇付近において、側溝清掃作業の完了後、同課所管の庁用自動車（普通貨物自動車）を運転し帰庁する途中で車両方向転換のために当該車両を後退させた際、相手方所有の外塀上部の瓦 約4mを破損させ、損害を与えたもの。</p>		
損害の程度	相手方	人的損傷	なし
		物的損傷	外塀上部の瓦 約4m
	市側	人的損傷	なし
		物的損傷	なし
過失割合及び損害賠償額は今後、相手方と協議を行う			

位置図

(※)福岡市情報公開条例に定める非公開情報と認められるおそれのある情報については、掲載していません。

平面図

(※)福岡市情報公開条例に定める非公開情報と認められるおそれのある情報については、掲載していません。

相手方物件
(遠景)

(※)福岡市情報公開条例に定める非公開情報と認められるおそれのある情報については、掲載していません。

(※)福岡市情報公開条例に定める非公開情報と認められるおそれのある情報については、掲載していません。

相手方物件
(近景)

(※)福岡市情報公開条例に定める非公開情報と認められるおそれのある情報については、掲載していません。

(※)福岡市情報公開条例に定める非公開情報と認められるおそれのある情報については、掲載していません。

※被害範囲は、車両が瓦に接触したことにより、瓦の破損・ズレが生じた範囲

庁用自動車
(普通貨物自動車)

