

# 福岡市 高潮ハザードマップ

Fukuoka City Storm Surge Hazard Map  
福岡市風暴潮防災地図 후쿠오카시 해일 해저드맵

## 高潮ハザードマップとは

「福岡市高潮ハザードマップ」は、水防法に定められた想定される最大規模の高潮による浸水想定結果に基づいて、浸水する範囲や、避難場所などを示した地図です。

## ご使用上の注意事項

- このマップは、過去最大級の台風である昭和9年室戸台風規模の台風が襲来し満潮と重なった場合の高潮を想定しています。
- このマップで示している浸水想定区域以外でも浸水する可能性があります。また、実際の浸水深は想定最大浸水深よりも深くなる場合があります。

## ●家族の緊急連絡先記入欄

家族の名前	生年月日	血液型	携帯電話番号	会社・学校名	会社・学校の電話番号

## ●我が家の住所・電話番号

住所	電話番号

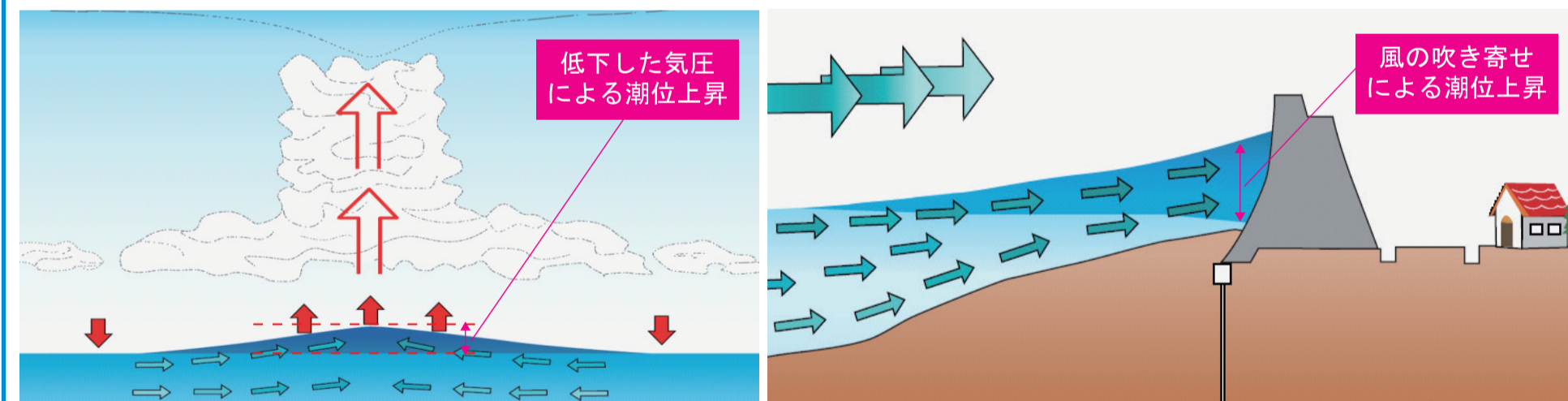
## ●我が家の避難場所

我が家の避難場所	名称	所在地
家族が離ればなれになった時の集合場所	名称	所在地

## 高潮って何？

### 高潮のメカニズム

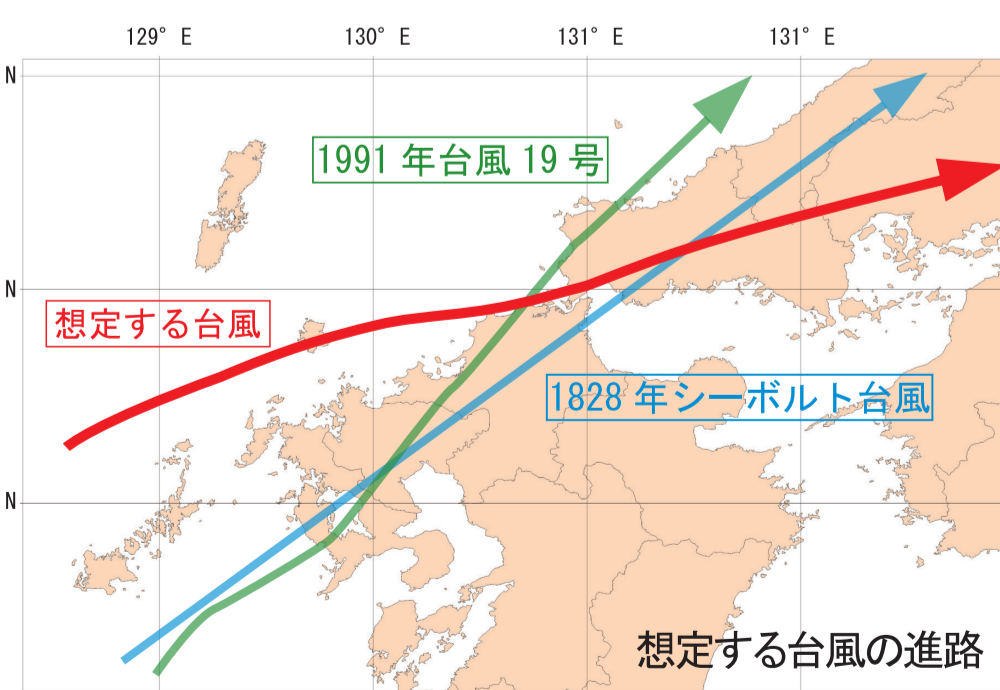
高潮とは台風や低気圧の接近により発生する潮位の上昇現象です。主に、  
①「低下した気圧による潮位上昇」 ②「風の吹き寄せによる潮位上昇」  
が原因となって発生するものであり、通常の潮位から上昇した高さを「高潮偏差」と呼びます。



### 今回想定する高潮

このハザードマップは、福岡県の高潮浸水想定区域図をもとに作成しています。高潮浸水想定区域図は、水防法に基づき、以下の台風により引き起こされる最大規模の高潮と、満潮が重なった時を想定しています。

- 中心気圧：900hPa (昭和9年室戸台風)
- 移動速度：時速 73km (昭和34年伊勢湾台風)
- 経路：色々な台風経路による高潮偏差を確認した結果、高潮偏差が最大となる東進型の経路を採用



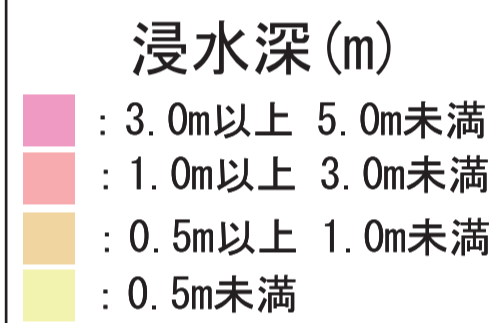
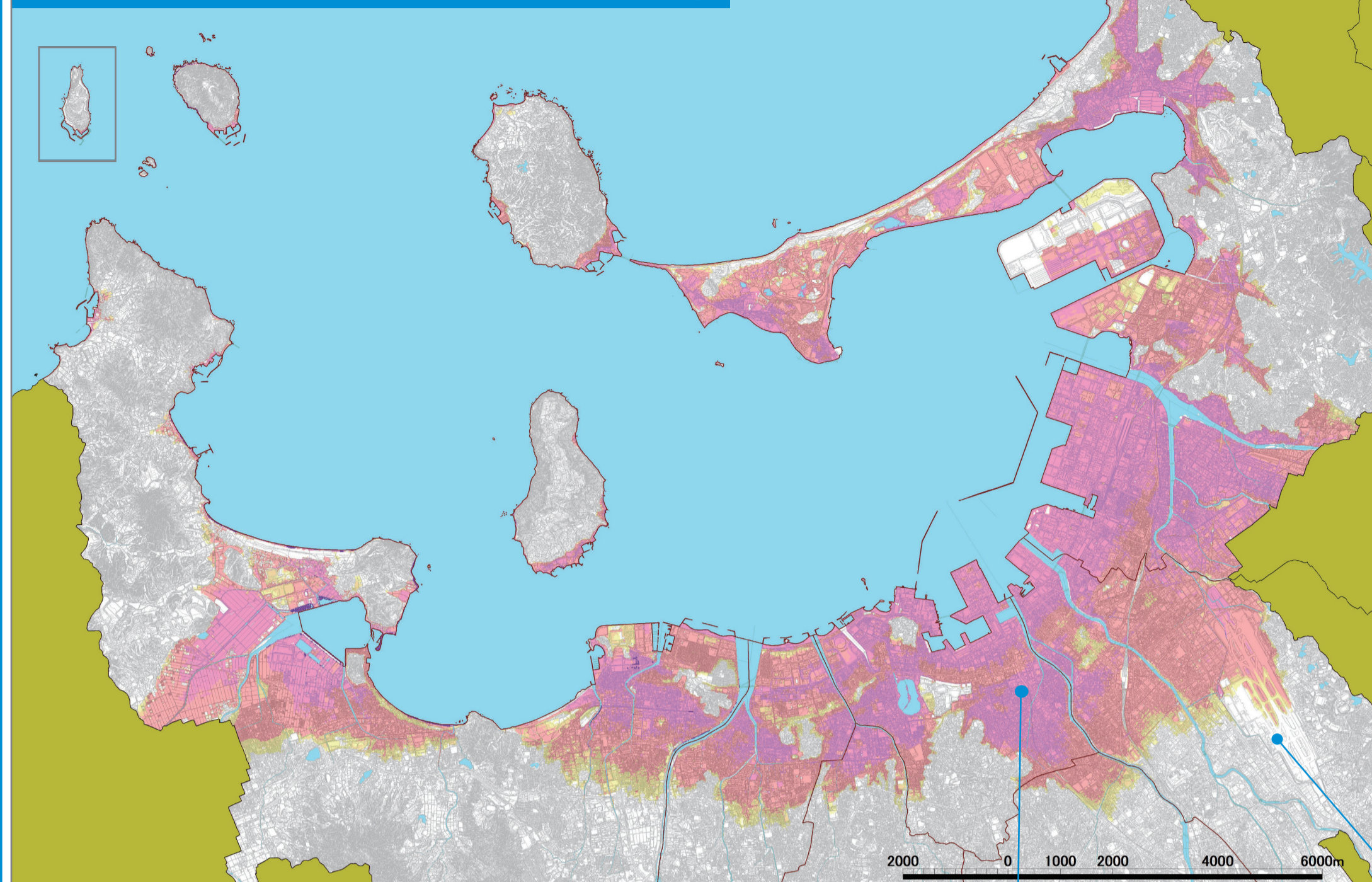
### 過去の高潮災害

福岡市では、近年、高潮の被害はありません。ただ、200年ほど前の1828年には、「シーボルト台風」により博多湾を中心として浸水被害を受けた」という記録もあります。また、最近では1991年の台風19号により、博多港で1.76mの高潮位が記録されています。

## 最大規模の高潮のとき、福岡市はどうなる？

最大規模の高潮によって福岡市は全体の25%に相当する約84k㎡の範囲で浸水します。これによって多数の家屋、主要な官公庁施設、交通機関、ライフライン関連施設が浸水すると想定されています。

### 最大規模の高潮による最大浸水深分布



### こんなことにも注意！

- 地下街やアンダーパスは危険  
地下街や地下鉄、アンダーパス（鉄道等の下をくぐる道路）は地上より早く浸水します。一旦浸水が始まれば、水圧で扉が開かなくなったり、行き止まりで逃げ先がなくなるなど生命に危険を及ぼします。



### 各区の主な官公庁の浸水深

区	主な行政拠点の浸水深 (m)
東区	区役所 4.3
	区役所 2.8
博多区	九州地方整備局 2.2
	福岡県庁 1.5
中央区	区役所 2.1
	福岡市役所 3.3
南区	区役所 -
城南区	区役所 2.3
早良区	区役所 0.7
西区	区役所 3.3

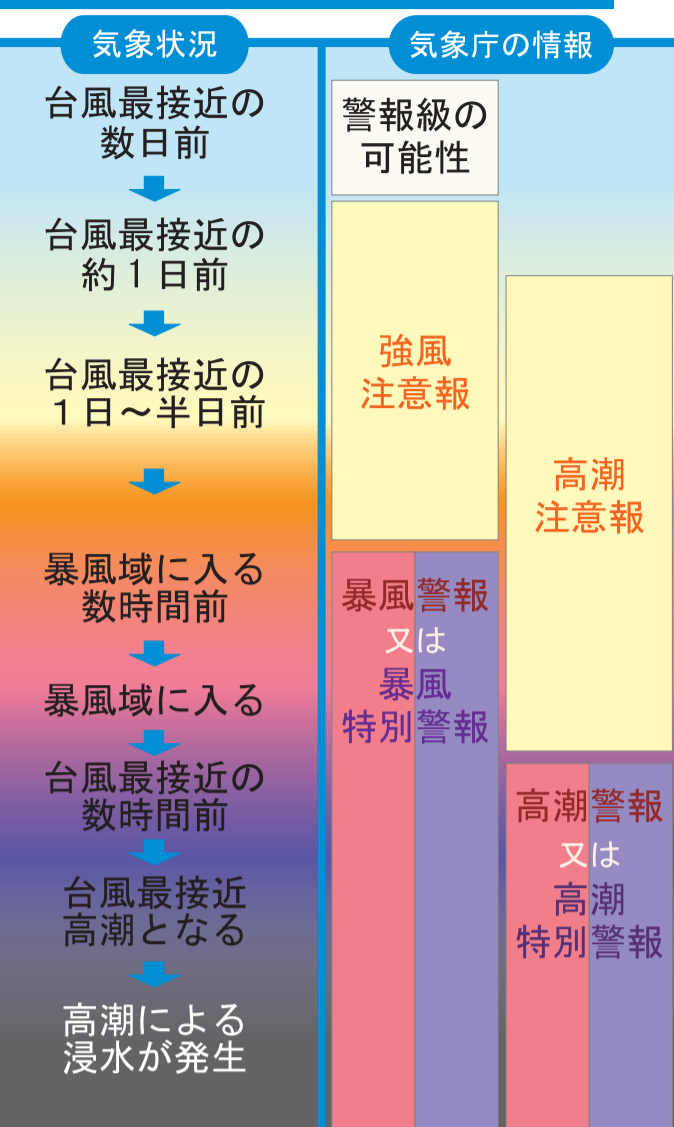
- 長時間の浸水  
想定では、長い場所で24時間浸水が継続されると想定されています。（地図面を参照してください。）
- 交通機関の浸水  
公共交通機関等も浸水します。一度浸水すると通常の機能を回復するには時間を要する場合があります。



## どんな情報を確認すればいい？

〈発行〉令和3年6月  
福岡市 市民局 防災推進課

### 気象情報（気象庁より）



- 気象情報やハザードマップを確認  
● 避難場所や避難ルートを確認
- 最新の情報を把握して、災害に備えて早めの準備を  
● 気象庁から発表される潮位予測を確認  
● 夜間に高潮警報が発表される可能性が高い場合は、早めに避難行動をとるようにしましょう。
- 福岡市からの避難指示などの情報に留意して、速やかに避難しましょう。  
● 暴風警報が発表された場合は、外出が困難となる場合があるため、早めに避難することが重要となります。



気象庁の情報はこちら <http://www.jma.go.jp/jma>



台風や潮位などの状況に応じて発令します

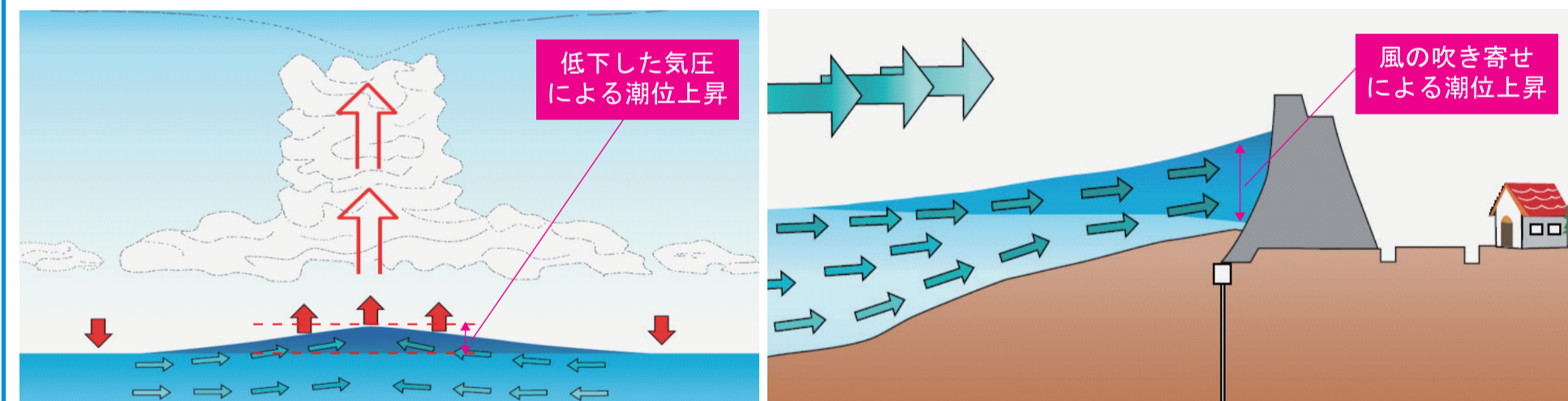
### 避難の情報（福岡市より）

発令時の状況	【警戒レベル3】 高齢者等避難	【警戒レベル4】 避難指示	【警戒レベル5】 緊急安全確保
行動の目安	災害が発生するおそれがある状況	災害が発生するおそれが高い状況	災害が発生または切迫している状況
	危険な場所から高齢者等は避難	危険な場所から全員避難	命の危険！直ちに安全確保！

## 高潮って何？

### 高潮のメカニズム

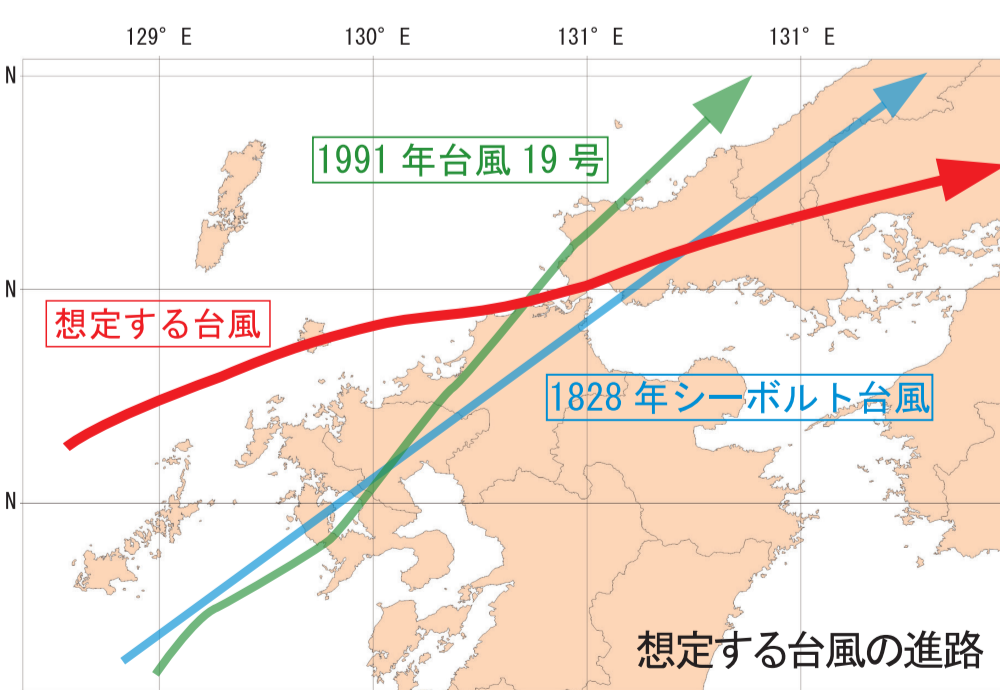
高潮とは台風や低気圧の接近により発生する潮位の上昇現象です。主に、  
①「低下した気圧による潮位上昇」 ②「風の吹き寄せによる潮位上昇」  
が原因となって発生するものであり、通常の潮位から上昇した高さを「高潮偏差」と呼びます。



### 今回想定する高潮

このハザードマップは、福岡県の高潮浸水想定区域図をもとに作成しています。高潮浸水想定区域図は、水防法に基づき、以下の台風により引き起こされる最大規模の高潮と、満潮が重なった時を想定しています。

- 中心気圧：900hPa (昭和9年室戸台風)
- 移動速度：時速 73km (昭和34年伊勢湾台風)
- 経路：色々な台風経路による高潮偏差を確認した結果、高潮偏差が最大となる東進型の経路を採用



### 過去の高潮災害

福岡市では、近年、高潮の被害はありません。ただ、200年ほど前の1828年には、「シーボルト台風」により博多湾を中心として浸水被害を受けた」という記録もあります。また、最近では1991年の台風19号により、博多港で1.76mの高潮位が記録されています。

## 避難の時に気を付けることは？

- ①テレビやラジオなどで正しい情報を  
高潮は台風の接近によってもたらされる災害です。台風の勢力や想定される進路、また台風の到達する時間での潮位（満潮かどうか）等の情報をテレビやラジオで確認し、正しい情報に基づいて行動しましょう。
- ②早めの避難行動を！  
高潮が発生する時間帯は台風の強い風により屋外での人や車の移動が困難となります。公共交通機関もストップすることが予想されますので、安全に移動するため早めの避難を心がけましょう。
- ③避難先の確認  
市の避難所では高潮の際に使用できない避難所もあるので確認しましょう。また、浸水しない地域での親戚・知人宅やホテル、民宿、勤務先なども避難所として有効です。
- ④河川からの氾濫や土砂災害にも注意  
高潮は河川をさかのぼってから氾濫することもあります。また台風に伴う豪雨により洪水や土砂災害も起こる可能性があることに注意しましょう。
- ⑤近所同士の協力が大切！  
避難の時には隣近所の方々にも声を掛け合い、みんなで怪我や病気の人の手助けを行うなど地域で協力しあうことを心がけましょう。

## 「マイ・タイムライン」を作成しておきましょう！

「マイ・タイムライン」は、手書き(紙)のほか、PC・スマートフォンからも作成できます。詳細は、市ホームページをご確認ください。

福岡市 マイ・タイムライン 検索

「マイ・タイムライン」とは、大雨や台風などの災害からあなたと家族を守るために、どのタイミングでどのような行動をとるべきかを決めておくものです。家族で話し合い、あらかじめ決めておくことで、いざという時に落ち着いて行動することができます。

## 日頃からの準備を

長期間の避難に備えた準備を  
高潮により市内の広い範囲で浸水が発生するとライフラインや生活インフラが復旧するまでに長い期間を要する可能性があります。長期間の避難を想定した持ち物を準備しましょう。

### 日頃の心構え

- ✓いざというときに「誰が」「何を」するのかを決めておきましょう。
- ✓非常持出品や備蓄品の置き場所や中身を確認しておきましょう。
- ✓家の中や外での安全な場所や危険な場所を確認しておきましょう。
- ✓いざというときの家族との連絡方法を決めておきましょう。
- ✓どこに避難するのか、どう避難するのか（避難経路）を確認しておきましょう。

### 用意するもの

最低でも3日分、出来れば5日分を準備しましょう。

<b>非常食</b> そのまま食べられるか簡単な調理で済むもの	<b>飲み水</b> 1人1日3ℓが目安	<b>生活用品</b> アウトドア用品が便利。燃料やコンロなども。
<b>非常持出品</b> 保存期間が長く火を通さないで食べられるもの	<b>飲み水</b> 薬を飲むときに不可欠	<b>懐中電灯</b> 予備の電池も用意
<b>貴重品</b> 現金（小銭も）、通帳、印鑑、クレジットカード、健康保険証運転免許証	<b>救急薬品・常備薬</b> 応急手当てが出来る薬や常備薬など	<b>携帯ラジオ</b> FM・AM両方が聞けるもの
		<b>その他</b> 防寒着等の衣類、食器、生理用品、ビニールシート、充電器等

## 防災情報を入手する

災害が起こる前に「事前に」登録しよう

防災アプリ「ツナガル+（プラス）」  
災害時の避難行動や避難生活を支援する防災アプリです。近くの避難所の位置や設備を一覧、地図で表示するほか、避難所へのルートを確認できます。また、電子掲示板などで利用者間はもちろん、市との情報共有もできます。

福岡市 LINE 公式アカウント  
福岡市 LINE アカウント 検索 無料

福岡市 防災メール  
福岡市 防災メール 検索 無料

最新の気象状況、地震・津波情報、雨量・河川水位情報、土砂災害警戒情報、避難指示などの緊急情報を携帯電話やパソコンにメールで提供します。

登録方法  
1. t-fukuoka-city@sg-p.jpへ空メールを送信（右上のコードもご利用いただけます。）  
2. 受信したメールに記載されているURLにアクセス  
3. 提供を希望する項目を選択し、登録完了

### テレビのデータ放送

災害時、テレビのリモコンのdボタンを押して、気象情報や避難情報を入手できます。

### 災害時安全確認の方法

災害用伝言ダイヤル（171）  
大規模な災害時に、固定電話、携帯電話を用いて安否情報（伝言）を音声で録音（登録）し、全国からその音声を再生（確認）することができます。

録音方法  
1. 171に電話をかける  
2. 録音する内容を話す（録音時間は約1分）  
3. 再生方法  
1. 171に電話をかける  
2. 再生する内容を話す（録音時間は約1分）

※ 通話料は、NTT（東西）の回線からの場合は無料、その他の事業者や携帯電話からの通話料については、各事業者にお問い合わせください。