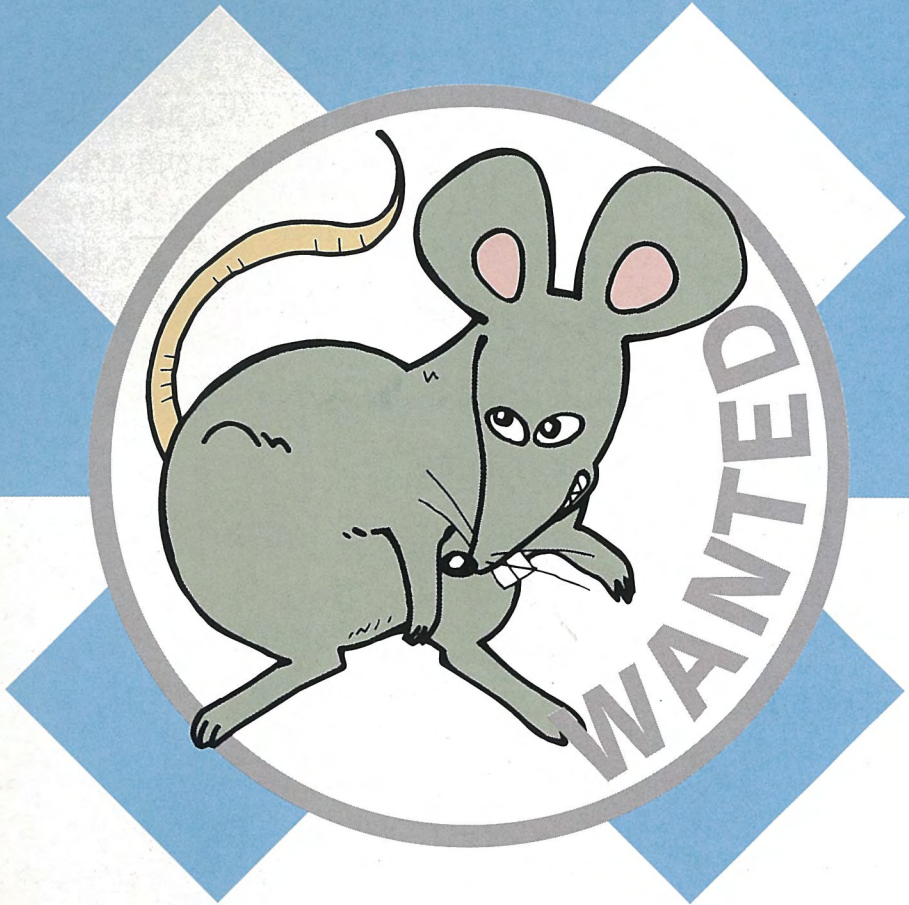


迷惑なネズミ



福岡市

1

2

3

4

5

6

目次

はじめに 1

ネズミとは 2

—ネズミの習性、生態、行動—

ネズミの種類 3

ネズミと病気 4

ネズミの駆除

I ネズミの住みにくい環境にする 5

① 通路をふさぐ

② 餌となるものを放置しない

II 粘着剤や捕獲わなを使う 6

① 粘着シートを使用する場合

② 捕獲わなを使用する場合

III 毒餌を使う 8

捕獲したネズミは 9

ネズミにかまれたら 9

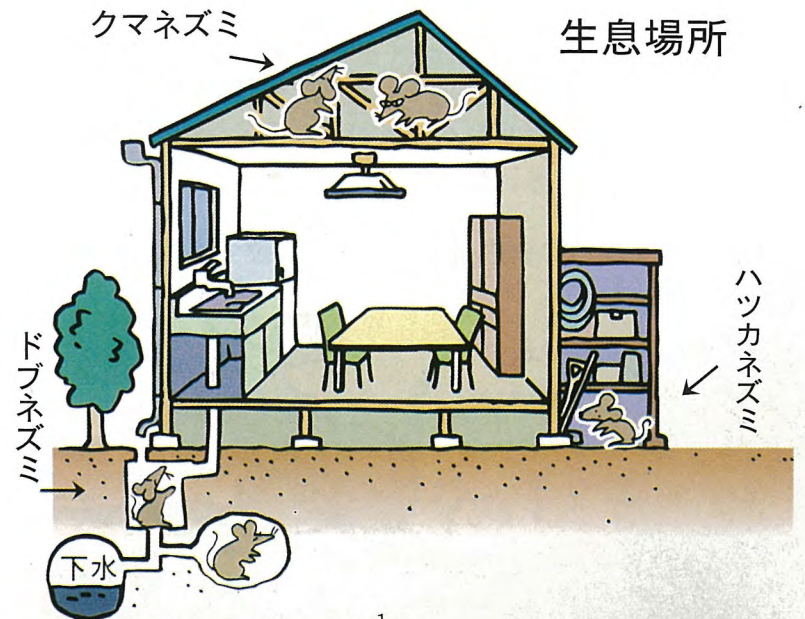
はじめに

ネズミの仲間は、げっ歯目又はネズミ目と呼ばれ、有史以前から地球上に住んでいます。その種類は、地球上のほ乳類の中で最も多く、半数の約1,800種がネズミの仲間とされています。

住んでいるところは、草原、砂漠、川、沼など、世界中あらゆる環境に適応しながら生息しています。

わが国では、家ネズミを代表として、20数種類ほど知られており、そのほとんどは自然の中で暮らしています。しかし、昨今都市部における、クマネズミの増加、新型ツツガムシ病の増加、コンピューター配線や電気配線の咬害によるコンピューターの故障や火災事故、プロパンガスホースの咬害によるガス爆発など問題になっています。

このような事故を防止するためには、どのようにしたらいいでしょうか。

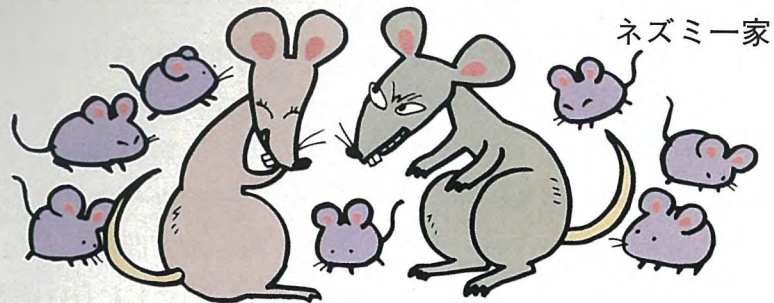


1 ネズミとは？

人に対して大きな被害をもたらす動物であり、感染症などを媒介します。

成獣の大きさは約6cmから30cm位で、種類によって違います。

生まれて約2ヵ月で出産が可能で、年間5～6回子供を生むなど繁殖力の大きな動物です。寿命は3年ほどです。



【ネズミの習性、生態、行動】

- 警戒心が強い。
- 環境に適応する能力が高い。
- 集団で「なわばり」をもっている。
- かくれ場と巣をもっている。
- 夜間に活動する。
- 雑食性で1日の摂取量は体重の25%位です。
- 飢えに弱い。
- 門歯は一生伸び続けるため、いつも硬いものをかじる。



2 ネズミの種類

ドブネズミ



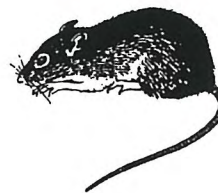
- 体長22～26cm
- 耳は小さく、尾は太く体長より短い
- 生息・発生場所は下水溝、台所、床下など
- 垂直行動、綱渡りは得意ではないが泳ぎは上手

クマネズミ



- 体長15～23cm
- 耳は大きく、尾は細く体長より長い
- 生息・発生場所は家屋の天井裏やビルの屋内など
- 垂直行動、綱渡り得意

ハツカネズミ



- 体長6～9cm
- 尾は体長よりやや短い
- 生息・発生場所は農村に多く、倉庫や物置に営巣

ラットサインとは？

ネズミが通る通路は、体脂と体についた汚れによって黒光りしています。

これを「ラットサイン」とよびます。

これは、ネズミがいる証拠です。

3 ネズミと病気

病名	感染源	感染経路	原因
鼠咬症	唾液	ネズミ→人	らせん菌の一種
ワイル病	尿	ネズミ→水や土→人の皮膚や口	レプトスピラ属の菌
食中毒	糞尿	ネズミ→食物→人の口	サルモネラ菌等
出血熱 ラッサ熱	糞尿	ネズミ→水→人	ウイルス
ペスト	血液	ネズミ→ノミ→人	ペスト菌
発疹熱	血液	ネズミ→ノミ→人	リケッチャ
ツツガムシ病	血液	ネズミ→ダニ→人	リケッチャ

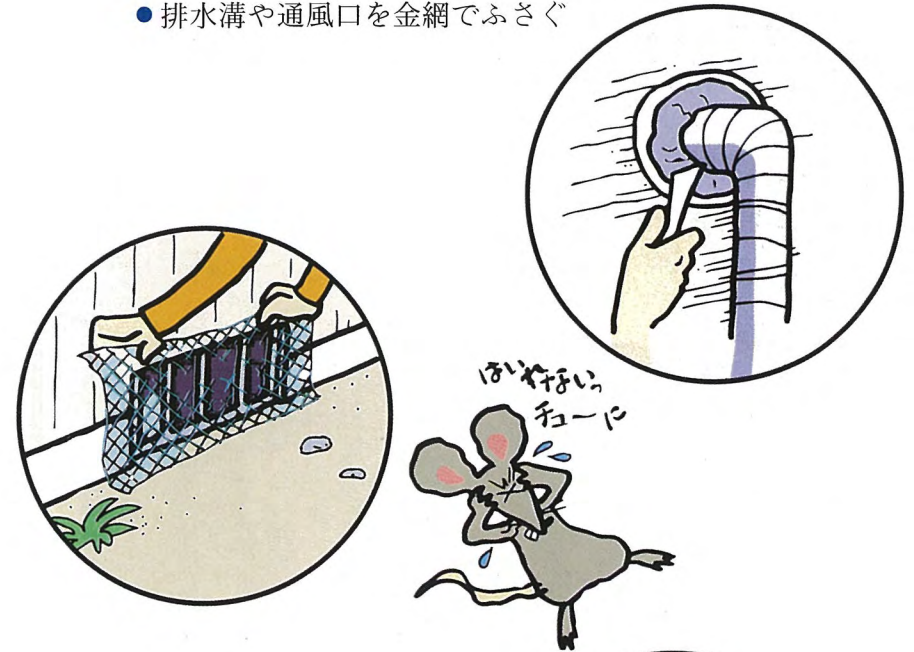


4 ネズミの駆除

I ネズミの住みにくい環境にする

① 通路をふさぐ（わずかな隙間でも自在に出入りします）

- ひさしの下、壊れた壁や配管の隙間をふさぐ
- 排水溝や通風口を金網でふさぐ



② 餌となるものを放置しない

- 流し台を清潔にする
- 食べ物を片付ける



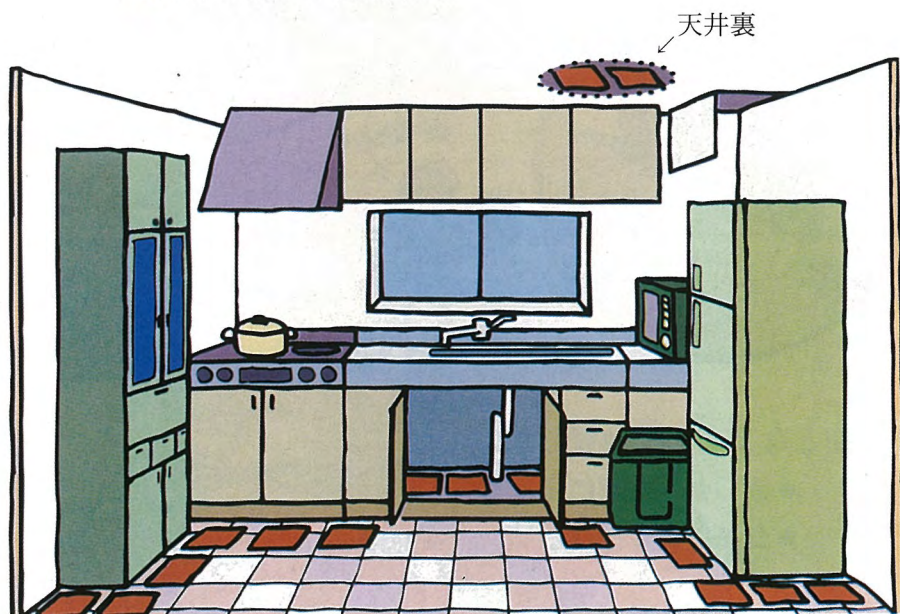
II 粘着剤や捕獲わなを使う

購入場所は

金物店やホームセンターで購入して下さい。

① 粘着シートを使用する場合

- 侵入口や巣の近くに置く
- 壁ぎわやコーナーに置く
- 子供や幼児が近づかないように
- 多ければ多い程効果的

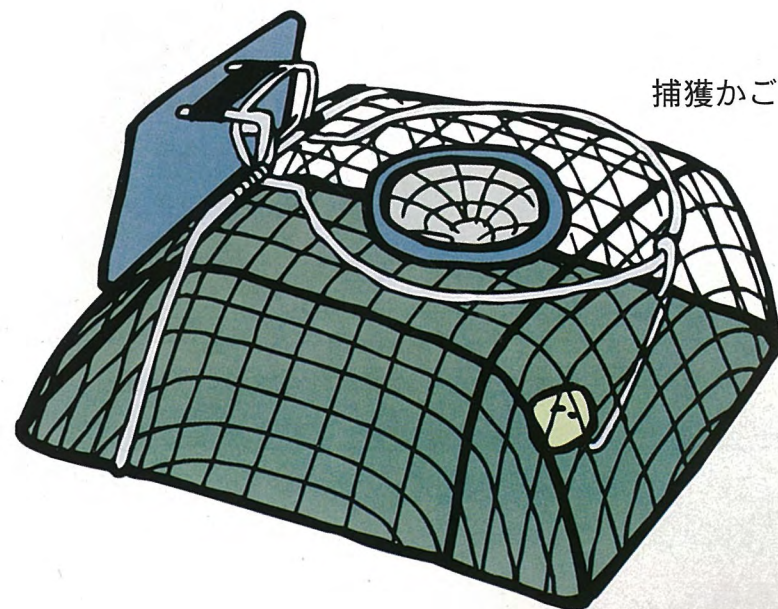


粘着材設置場所

※ほこりや水分が多いところは捕獲率が悪くなります。

② 捕獲わなを使用する場合

- 壁に沿った通路や水屋の陰など暗いところに
- 餌はさつまいも、ソーセージ、さつまいも揚げなどの好物を
- 最初の2～3日はバネをセットせず同じ餌を付近にまき、
- 餌ならしをすると良くかかる



捕獲かご

※バネはかなり強いので取扱いには注意して下さい。

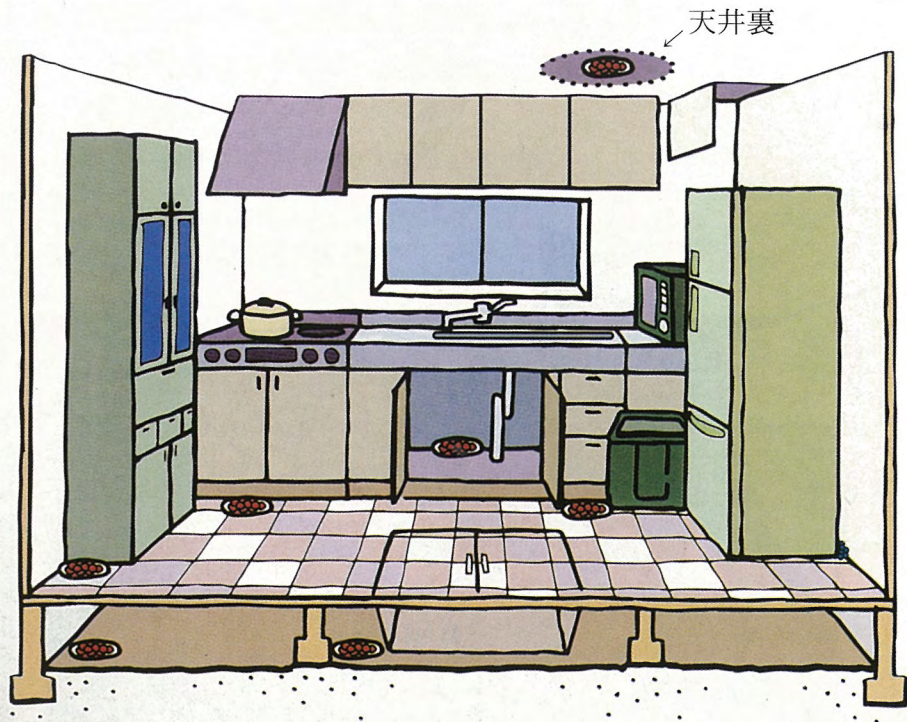
5 捕獲したネズミは？

死亡したことを確認後、ビニール袋に入れて「燃えるゴミ」として処分しましょう



Ⅲ 毒餌を使う

- 天井裏などに用いる
- 毒餌は数日間連続して置く



毒餌設置場所

注意事項

- 1 毒餌は子供やペットが過って食べないように、保管に注意しましょう
- 2 夏場は、死んだネズミが腐りやすいので、さけた方が良いでしょう
- 3 毒餌については薬局や専門業者にご相談下さい

6 ネズミにかまれたら？

ただちに水又は消毒液でよく洗い、その後病院(外科)で手当をうけましょう