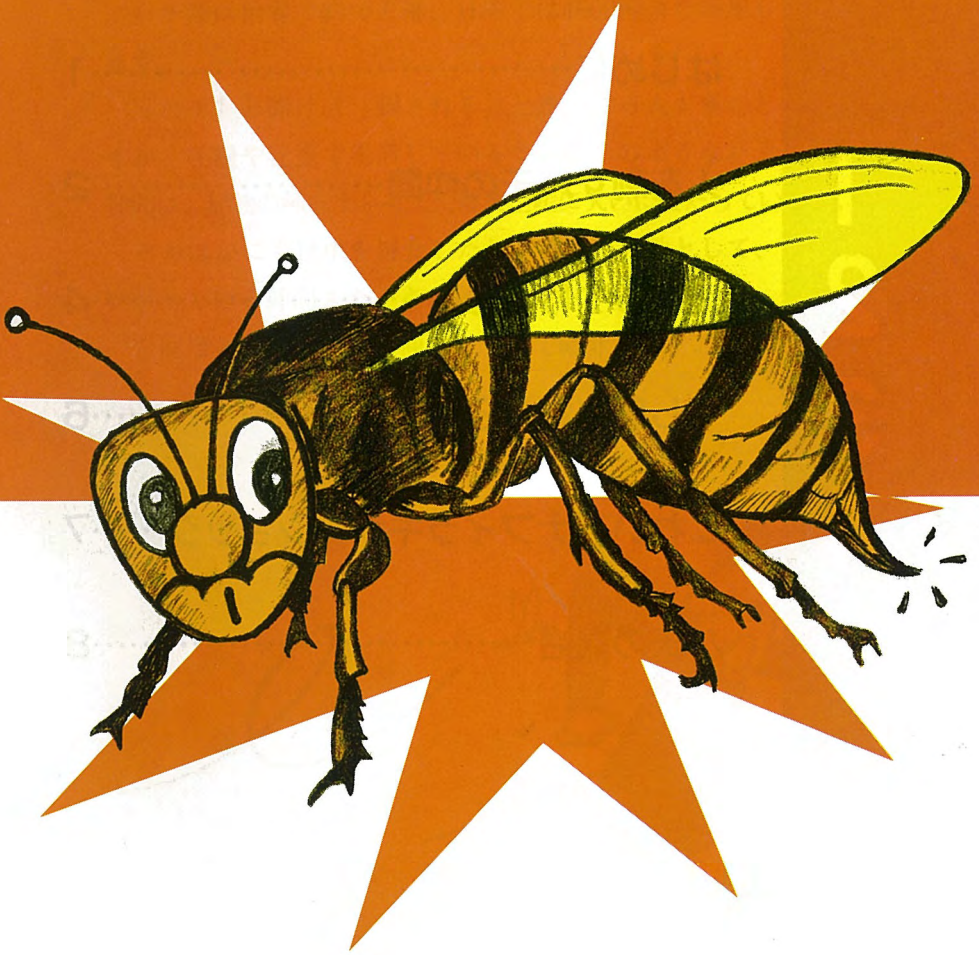


# ハチのはなし



福岡市保健医療局

## 目次

はじめに.....	1
人を刺すハチの仲間.....	2
巣をみつけたら.....	4
もし刺されたら.....	6
こわいアナフィラキシーショック.....	7
ハチの退治.....	8

### はじめに

ハチ類は世界で約20万種、日本では4000種余りが知られています。

「ハチ」と聞けば「刺される」と連想する人が多いと思いますが、花粉や花蜜で生活しているミツバチのようなハナバチの仲間は、植物の種を实らせて、農業生産に大いに役だっています。

そのほかにも昆虫を捕食したり、害虫の天敵として、人類に貢献している仲間もたくさんいます。

今回は人を刺すハチの仲間について紹介します。



# 人を刺すハチの仲間

刺すハチは胸と腹の間がはっきりくびれており「蜂腰」と呼ばれています。



キイロスズメバチ (体長約25mm)



セグロアシナガバチ (体長約23mm)



セイヨウミツバチ (体長約13mm)

スズメバチ

アシナガバチ

ミツバチ

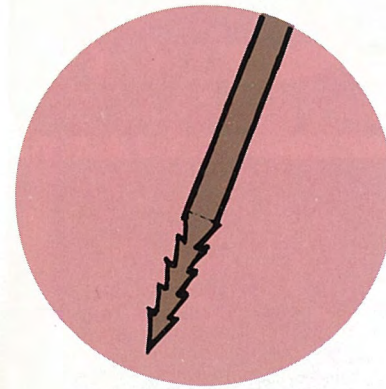


## 刺すのはメスバチ

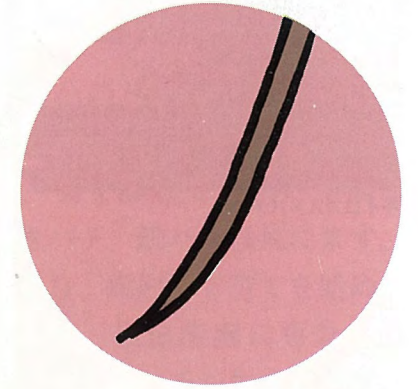
ハチが刺す毒針はメスの産卵管が変化したもので刺すのはメスだけです。

## ハチの一刺し

ミツバチの毒針は逆トゲがあって刺すと針が抜けず、内臓と一っしょにちぎれて死にます。スズメバチやアシナガバチは逆トゲがないので何回も刺すことができ、死ぬことはありません。



ミツバチの毒針



スズメバチの毒針

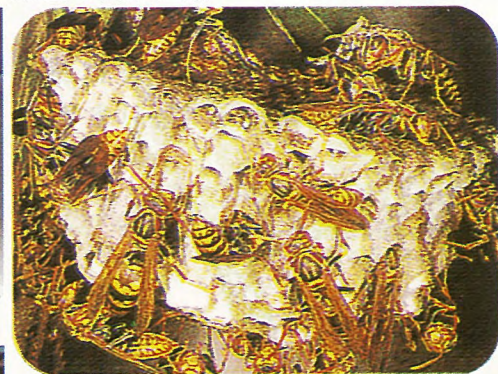
# 2 巣を見つけたら

- 巣に近づかない。
- 巣を振動させない。
- 棒でつついたり石を投げていたずらをしない。

セグロアシナガバチの巣

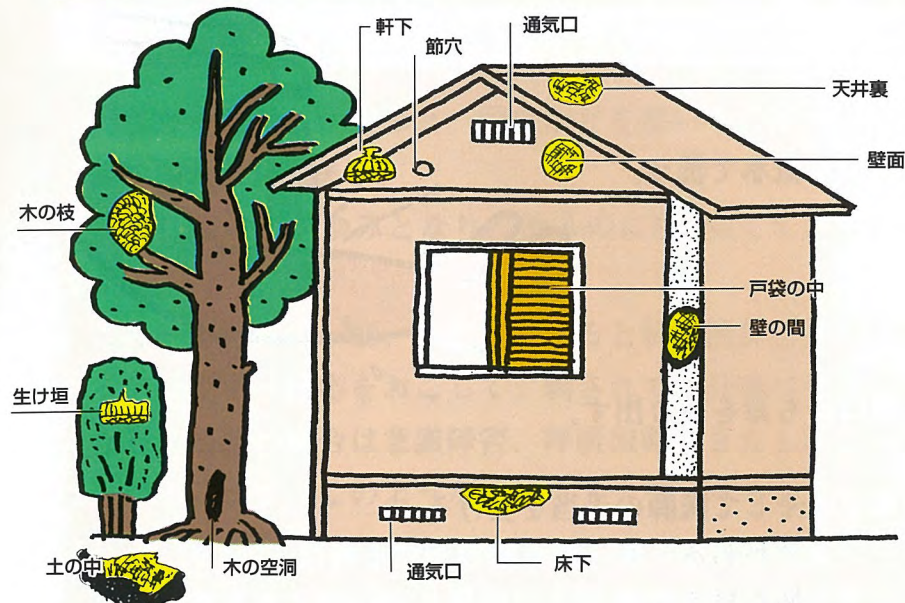


キイロスズメバチの巣



ミツバチの巣（換気扇）

## 巣をかける場所



## スズメバチのなくなった巣は来年はどうなるの？

帰ってきて再使用することも、ほかのハチが使用することはありません。

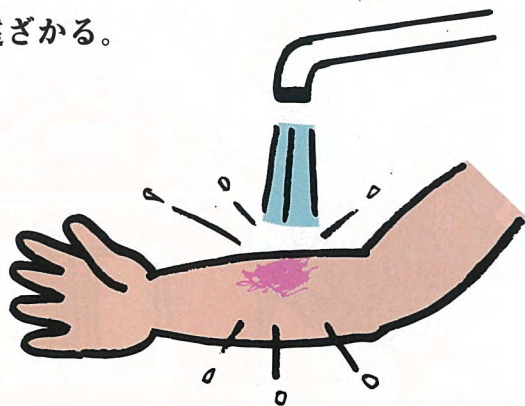
10～11月頃女王バチは交尾をし、巣を離れて、木の空洞などで越冬しますが、旧女王バチ、働きバチ、雄バチは死にます。翌春越冬した女王バチは一匹で巣づくり、産卵、子育てを始め、6月頃最初の働きバチが成虫になると、以後産卵に専念し巣は大きくなります。8～9月に新女王バチ、雄バチが生まれます。この頃は巣が最大となり最も攻撃的になります。

**要注意！**

# 3 もし刺されたら

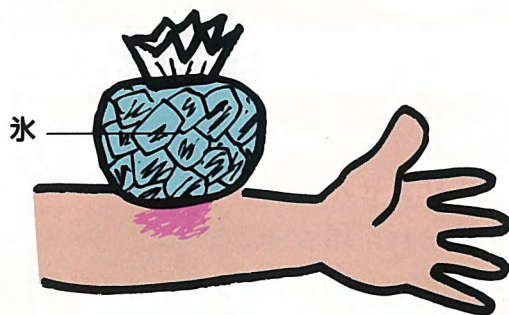
●体を低くして巣から遠ざかる。

●傷口を流水で洗う。



●傷口から毒を絞り出す。

●水で冷やして医師の手当を受ける。  
(気分がわるくなったり動悸がする時は、一刻も早く病院へ)



●抗ヒスタミン剤やステロイド剤が有効。  
(アンモニア水は効果がない)

# 4 こわいアナフィラキシーショック

## ハチ毒によるアレルギー反応

刺されると激しい痛みと、頭痛などを伴いその部分を中心に赤く腫れあがります。

次第に痛みがかゆみとなり、治るのに1週間ぐらいかかります。

ごく一部の人は一度、二度刺されると抗原抗体反応といわれるアレルギー反応をおこして、刺されて数分後に気分が悪くなり、最悪の場合は意識障害、呼吸困難をきたし死亡することがあります。このような症状をアナフィラキシーショックといいます。

ハチに刺されて死亡する原因の大半が、アナフィラキシーショックによるものです。

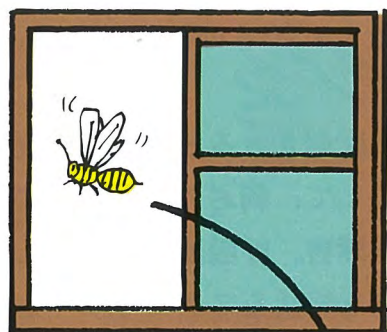
一度刺された人は刺されないように！



# 5 ハチの退治

## (1) 家に入ってきたら

- 窓をあけてハチが外にでるのを待ちます。



- ミツバチ、アシナガバチの場合は、殺虫剤をスプレーします。死骸は直接手で触れないように。

## (2) 巣があるとき

- 人家や通路から離れて、人に被害を及ぼさない場所にある巣はそっとしておきましょう。

- スズメバチやミツバチは大群で襲ってきます。スズメバチは攻撃性が強く毒も強力なので巣の除去は専門業者に依頼しましょう。

- アシナガバチは日没後市販の殺虫剤をスプレーするか、ホースの水圧をかけてハチを弾きおとします。

- ハチ毒アレルギー体質の人は万一の事を考え、駆除はもちろん巣に近寄らないように。

- 駆除をする場合は、刺されないように厚手の手袋、雨合羽などくれぐれも身体の防護と、脚立などからの転落事故にも注意を。

