

平成30年度 感染症（三類）発生状況

保健科学課 感染症担当

1 細菌性赤痢

平成30年度は4事例の発生がみられた。発生状況を表1に示す。

表1 細菌性赤痢の発生状況

事例	発症日	年齢	性別	保健所	血清型	参考情報
1	2018/11/5	26	M	東	<i>S.flexneri</i>	ネパール料理喫食
2	2018/11/29	21	F	早良	<i>S.sonnei</i>	カンボジアへ旅行
3	2018/12/9	37	F	博多	<i>S.sonnei</i>	シンガポール、カンボジアへ旅行
4-1	2019/3/4	65	F	早良	<i>S.sonnei</i>	ペルー、ボリビアへ旅行
4-2	2019/3/6	65	M	早良	<i>S.sonnei</i>	ペルー、ボリビアへ旅行

2 腸管出血性大腸菌

平成30年度は43事例55名の感染者が発生した。腸管出血性大腸菌の月別感染者数を図1に、発生状況を表2に示す。血清型は、O157が35名(63.6%)、O26が11名(20.0%)、O121が4名(7.3%)、O5、O103、O111、O115、O185がそれぞれ1名であった。昨年度と比較して感染者数は減少したが、事例数は増加していた。また健康保菌者は10名(18.2%)であり昨年度より減少していた。

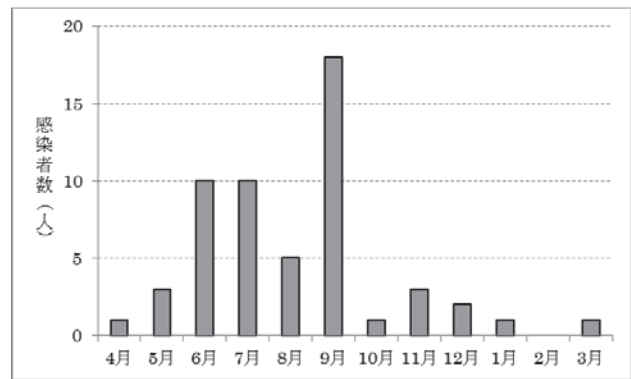


図1 平成30年度における腸管出血性大腸菌の月別感染者数

表2 腸管出血性大腸菌感染症の発生状況

事例	発症日	年齢	性別	保健所	血清型	毒素型	参考情報
1	2018/4/1	9	F	西	O103:H-	VT1	ベトナム旅行
2	2018/4/23	3	M	西	O121:H19	VT2	
3	2018/4/29	25	F	南	O157:H-	VT1&2	焼肉喫食
4	2018/5/4	24	M	博多	O157:H7	VT2	ベトナム旅行
5-1	2018/5/28	46	M	西	O157:H7	VT1&2	家族内 初発 焼肉、ステーキ喫食
5-2	2018/5/30	45	F	西	O157:H7	VT1&2	5-1の家族 入院事例
5-3	2018/5/28	20	M	西	O157:H7	VT1&2	5-1の家族 入院事例
5-4	2018/5/27	16	F	西	O157:H7	VT1&2	5-1の家族
6	2018/6/1	28	M	南	O157:H7	VT1&2	焼肉喫食
7-1	2018/5/29	10	M	中央	O26:H11	VT1	焼肉喫食
7-2	健康保菌者	10	M	中央	O157:H-	VT1&2	7-1と同一人物
8	2018/6/17	7	F	東	O157:H7	VT1&2	焼肉喫食

事例	発症日	年齢	性別	保健所	血清型	毒素型	参考情報
9	2018/6/15	37	F	西	O111:H-	VT1&2	
10	2018/6/18	49	F	南	O157:H7	VT2	ステーキ喫食
11	2018/7/6	9	F	南	O157:H7	VT1&2	焼肉喫食
12	2018/7/17	19	F	東	O157:H7	VT1&2	焼肉, もつ鍋喫食
13	2018/7/17	8	M	中央	O26:H11	VT1	バーベキュー
14	2018/7/20	63	F	早良	O157:H7	VT1&2	焼肉喫食
15	2018/7/7	48	M	博多	O157:H7	VT1&2	
16	健康保菌者	47	M	東	O157:H7	VT1&2	焼肉喫食
17	2018/7/25	26	M	西	O157:H7	VT1&2	焼肉喫食
18	2018/7/18	54	F	城南	O157:H-	VT1&2	
19	2018/7/24	25	M	南	O157:H7	VT1&2	焼肉喫食
20	2018/7/24	17	F	博多	O157:H7	VT1&2	しゃぶしゃぶ, 焼肉喫食
21-1	2018/8/5	11	F	東	O157:H-	VT1	家族内 初発
21-2	健康保菌者	67	F	東	O157:H-	VT1	21-1 の家族
22	2018/8/2	59	F	南	O157:H7	VT1&2	ホルモン, 焼肉喫食
23	2018/8/3	54	M	博多	O157:H7	VT1&2	焼肉喫食
24-1	2018/8/27	7	F	西	O157:H7	VT1&2	家族内 初発
24-2	健康保菌者	33	F	西	O157:H7	VT1&2	24-1 の家族
25-1	2018/8/27	12	F	早良	O157:H7	VT1&2	家族内 初発 焼肉喫食
25-2	2018/8/27	12	F	早良	O157:H7	VT1&2	25-1 の家族
26	2018/8/29	13	F	早良	O121:H19	VT2	
27	不明	77	F	南	O157:H7	VT1&2	大腸生検より検出
28-1	2018/9/4	14	F	東	O26:H11	VT1	家族内 初発 豚しゃぶ喫食
28-2	健康保菌者	43	F	東	O26:H11	VT1	28-1 の家族
29	健康保菌者	52	F	城南	O185:H7	VT2	給食調理員 定期検便
30	2018/9/6	7	F	東	O5:H-	VT1	入院事例
31-1	2018/9/13	33	M	早良	O26:H11	VT1	家族内 初発
31-2	健康保菌者	54	F	早良	O26:H11	VT1	31-1 の家族
31-3	健康保菌者	86	M	早良	O26:H11	VT1	31-1 の家族
31-4	健康保菌者	60	M	早良	O26:H11	VT1	31-1 の家族
32	2018/9/12	14	M	東	O121:H19	VT2	鉄板焼喫食
33	2018/9/11	12	M	東	O121:H19	VT2	
34	2018/9/15	65	M	東	O157:H-	VT1&2	

事例	発症日	年齢	性別	保健所	血清型	毒素型	参考情報
35	2018/9/13	45	F	西	O157:H7	VT1&2	鶏肉, スペアリーブ喫食
36	2018/9/16	22	M	西	O26:H11	VT1	
37	2018/9/24	29	M	早良	O157:H7	VT1&2	焼肉喫食
38	2018/11/7	42	M	東	O157:H7	VT1&2	
39-1	2018/11/17	5	F	西	O157:H7	VT2	家族内 初発
39-2	健康保菌者	3	F	西	O157:H7	VT2	39-1 の家族
40	2018/12/2	38	M	南	O157:H-	VT2	焼肉喫食
41	2018/12/18	35	F	中央	O157:H7	VT1&2	焼肉, すき焼, ステーキ喫食
42	2019/1/3	43	F	博多	O26:H11	VT1	カンボジア旅行 国内で焼肉, 牛たたき喫食
43	2019/3/15	56	F	東	O115:H10	VT1	調理員 定期検便

3 腸チフス

平成 30 年度は、福岡市において 5 年ぶりに 1 事例発生がみられた。患者はネパールへ渡航歴があり、帰国後に発症した。発生状況を表 3 に示す。菌株は国立感染症研究所での精査により、フェージ型は E1 で、薬剤感受性はナリジスキ酸とシプロフロキサシンに耐性がみられた。

表3 腸チフスの発生状況

事例	発症日	年齢	性別	保健所	血清型	参考情報
1	2018/7/24	35	M	早良	S.Typhi	ネパール滞在