

公益財団法人アクロス福岡

経営状況説明書類

経済観光文化局

(令和元年9月)

目 次

I	概要	
	・ 財団の設置経緯	1
	・ 設置目的	1
	・ 基本財産	1
	・ 役員名簿	2
	・ 組織	3
II	平成 30 年度事業報告について	
	・ 事業報告	4
	・ 貸借対照表	14
	・ 正味財産増減計算書	16
	・ 財産目録	25
	・ 収支計算書	26
III	令和元年度事業計画について	
	・ 事業計画	33
	・ 収支予算書	40

公益財団法人アクロス福岡概要

(1) 財団の設置経緯

設立年月日 平成6年8月10日

アクロス福岡の公の施設の管理運営を県から受託するとともに、国際・文化・情報の交流拠点施設としてのアクロス福岡の特性を生かして、福岡県における文化振興並びにそれらに関する情報の提供及び交流を促進するための諸事業を行う財団として設立された。

基本財産は、福岡県と福岡市からの出資によっている。

平成24年4月1日から公益財団法人に移行

(2) 設置目的

公益財団法人アクロス福岡定款による

第3条 この法人は、国際・文化・情報の交流拠点施設であるアクロス福岡の有する機能を一層高めるよう支援するとともに、総合的な文化・情報の交流ネットワークを推進し、福岡県における文化の振興並びに文化に関する情報の提供及び交流の促進を図り、もって県民の文化の向上と地域社会の活性化に寄与することを目的とする。

第4条 この法人は、前条の目的を達成するため、次の事業を行う。

- (1) 音楽芸術、舞台芸術等の芸術文化の振興に関する事業
- (2) 国際的な学術文化等の交流に関する事業
- (3) 地域文化の振興に関する事業
- (4) 生活、文化、行政、観光等にかかる情報の提供に関する事業
- (5) 福岡県がアクロス福岡内に設置する国際・文化・情報に関するセンターの管理及び運営の受託に関する事業
- (6) その他この法人の目的を達成するために必要な事業

(3) 基本財産

3,000千円

[内訳]

福岡県	2,000千円	(66.7%)
福岡市	1,000千円	(33.3%)

公益財団法人アクロス福岡 評議員・役員名簿
(令和元年7月1日現在)

評議員8名

(敬称略、五十音順)

氏 名	備 考
歌 川 信 郎	NHK福岡放送局長
大 曲 昭 恵	福岡県副知事
境 正 義	福岡県商工会議所連合会専務理事
高 吉 慎 一	エイ・エフ・ビル管理(株)代表取締役社長
中 村 英 一	福岡市副市長
福 島 明 彦	(公財)福岡県国際交流センター 専務理事
安河内 朗	九州大学 名誉教授
吉 田 法 稔	福岡県教育庁副教育長兼教育振興部長

理事7名

(敬称略、五十音順)

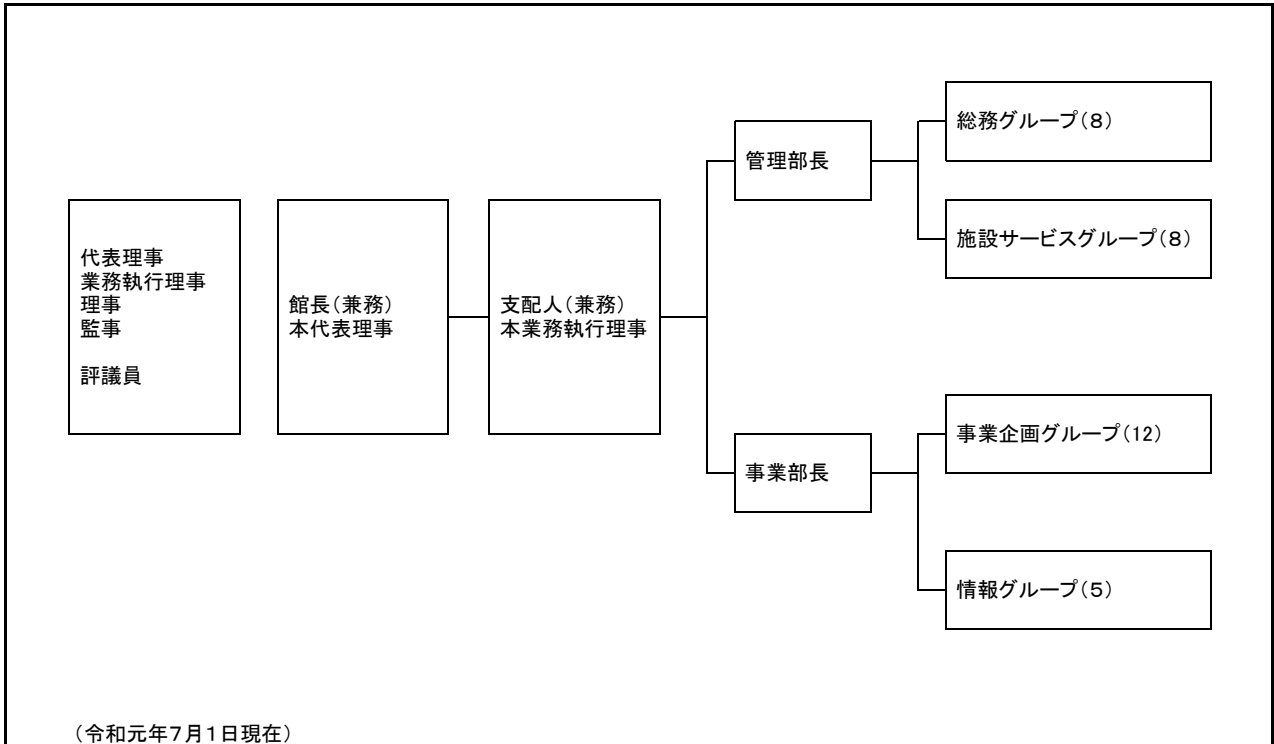
職 名	氏 名	備 考
代表理事	本 田 正 寛	(公財)アクロス福岡 館長
業務執行理事	重 松 典 子	(公財)アクロス福岡 支配人
理 事	天 本 俊 明	福岡市経済観光文化局 理事
〃	宇田川 宣 人	福岡県文化団体連合会 理事長
〃	濱 田 洋 一	(公社)福岡県観光連盟 専務理事
〃	春 山 九州男	春山法律事務所 弁護士
〃	山 田 信 吾	福岡県人づくり・県民生活部長

監事2名

(敬称略、五十音順)

氏 名	備 考
赤 尾 浩太郎	福岡県人づくり・県民生活部文化振興課長
清 水 剛	福岡監査法人 代表社員

組織



【各グループの所掌事務】

- 総務グループ : 総務及び会計管理に関すること
- 施設サービスグループ : ホール及び会議室等の貸出し、及び付帯サービスに関すること
- 事業企画グループ : クラシック等の公演提供、自主事業の企画・制作、チケット販売・管理、友の会事業等に関すること
- 情報グループ : 情報の収集・提供・相談等に関すること

平成 30 年度 事業報告

公益財団法人アクロス福岡は、国際・文化・情報の交流拠点であるアクロス福岡において、県民文化の向上と地域活性化に寄与するために文化振興、情報提供、施設サービス（貸館）の各事業を展開した。

また、指定管理期間（平成 28 年度～令和 2 年度）の 3 年目となる平成 30 年度は、「第 4 次中期経営計画」（平成 28 年度～令和 2 年度）に基づき、「福岡県、九州さらには西日本地域における文化芸術振興と情報発信の交流拠点施設として県民の誇りとなり、親しまれる施設」を目指し、活力ある事業運営と一層の利用者サービスに努めた。

I 組織・運営

組織・運営においては、公益財団法人として適切な財団運営に取り組み、コンプライアンスを遵守するとともに、収益力の強化を図り、安定した財政基盤づくりに努め、働き方改革研修などを実施し、業務改善や財団契約職員の意識改革に取り組んだ。

また、高齢者・障がい者等ホール案内研修や働き方改革研修、文化芸術基本法と公立文化施設の社会的役割に関する研修を実施し、職務能力の向上や働き方改革への対応、時代のニーズに応える組織力の強化を図るとともに、職員各自が業務目標を設定し、その結果を評価する人事評価制度の運用を通じて士気の高揚を図った。

さらに、公演や企画展ごとのアンケートや窓口、電話、ホームページを通じて寄せられる県民や利用者の意見を的確に把握し、対応や事業の改善などを行うとともに、当該情報を財団全体で共有し、利用者の満足度の向上並びに新たな顧客確保に繋げた。

II 施設サービス（貸館）事業

福岡シンフォニーホール、イベントホール、国際会議場の三大施設を中心とした利用促進として対面営業の推進など、積極的な営業誘致に努めた。

「中長期修繕計画」に基づく計画的な維持・保全に努めるとともに、日常的な防火・防災についての研修・訓練を実施し、防火・防災体制の強化を図った。

施設の利用状況については、福岡シンフォニーホール、イベントホール、国際会議場の三大施設の稼働率はすべて前年を上回った。

1 積極的な営業誘致

- (1) 大型学会や大会などの誘致のため、(公財)福岡観光コンベンションビューローと、学会・大会の内容についての詳細な打ち合わせや施設の空き室状況に応じた利用方法の提案を行うなど情報交換を密にし連携を強めた。平成 30 年度は総務省主催による 8 日間開催の大型国際会議（情報通信系国際会議「ITU」）を誘致した。
- (2) 主催者に対する事前の施設説明・打合せや利用時のニーズ・要望などのヒアリング、訪問による対面営業に努めた。

〈大型イベントの開催件数〉

誘致内容	平成 28 年度	平成 29 年度 (a)	平成 30 年度 (b)	増 減 (b - a)
学会・国際会議開催件数	58	64	67	+ 3
合同就職説明会開催日数	31	41	37	- 4

2 利用者サービスの充実強化

- (1) 西館 4 階国際会議場から 7 階大会議室にいたる会議室エリアに、国際会議誘致では必須条件となりつつあるフリーWi-Fi を導入し、会議場利用者の利便性を高めた。
- (2) 国際会議場の同時通訳システムを更新し、これまでの電波式レシーバーから赤外線方式のレシーバーに変更することで同時通訳音声の明晰化を実現した。
- (3) ホームページからの予約システムにおける登録ユーザー情報の変更時に変更確認メールが届くようにし、セキュリティを強化した。

3 施設機能の充実

- (1) 「安全の確保・トラブルの防止」を基本とした保守点検を行うとともに、施設の計画的な維持・補修の一環として、国際会議場の音響システムの更新などを行うとともに、福岡シンフォニーホールのスタインウェイピアノの保全修理を実施した。
- (2) 防火・防災対策としてビル管理会社と共同で火災・地震発生時の初動対応訓練を実施するとともに、小グループ防災研修をはじめとした日常的な防災意識・防災体制の充実強化に向けた取り組みを行った。

Ⅲ 文化振興事業

「グローバルな感動体験」「芸術文化を支える人の育成」及び「参加・交流と地域文化の発信」という「3つの理念」に基づいて、主催、共催又は協賛により 103 事業を実施し、延べ 17 万人を超える来場者があった。

平成 30 年度は、春と秋の音楽祭として定着しつつある、室内楽を中心とした春の「福岡グランドクラシックス」及び世界一流のオーケストラを中心とした「福岡・音楽の秋フェスティバル」などを開催し、質の高い音楽・舞台芸術の鑑賞機会を提供した。

また、これまでアクロスが培ってきた制作や運営のノウハウを十分に活かして、全国の類似ホールとの連携による公演事業を 4 事業実施した。

平日の昼間に開催している「ランチタイムコンサート」は、平均して 1,200 名を超える来場者があり、クラシック音楽愛好家などに定着してきている。また「新・福岡古楽音楽祭」についても、第 5 回という節目に合わせ、手作りのオペラ公演である「オルフェオ」を上演した。

このほか、県内各地域・団体や九州内の類似ホールなどとの広域的な連携、地域サポート体制の強化及び地域・伝統文化等の振興といった様々な取り組みを行った。

1 主な音楽公演など

(1) 「福岡グランドクラシックス 2018」の開催

春の音楽祭として、「レ・ヴァン・フランセ」、「ザ・キングズ・シンガーズ」など 3 公演を実施した。特に 11 台のストラディヴァリウスが一堂に会する「ストラディヴァリウス サミット・コンサート」は、福岡シンフォニーホールの響きの良さを体感できる良質の公演

であった。

(2) 「福岡グランドクラシックス 2019」の開催

平成 31 年度 4、5 月の福岡シンフォニーホール改修工事に伴い、前倒しして「ウィーン・チェロアンサンブル 5 + 1」、「クリスチャン・ツィメルマン ピアノリサイタル」の 2 公演を実施した。アクロス初公演となった「ウィーン・チェロアンサンブル 5 + 1」は、クラシック音楽初心者でも十分に楽しめるよう、ゼスチャーを入れて場を和ませるなど演出に工夫が凝らされており観客からの評価が高かった。

(3) 「福岡・音楽の秋フェスティバル」の開催

- ① 「ミュンヘン・フィルハーモニー管弦楽団」、「ブルガリア国立歌劇場」、「ホセ・カレーラス テノールリサイタル」など世界一流の演奏者による 7 公演を実施した。21 年ぶりの登場となったホセ・カレーラスは注目の公演であったが、高額チケットのため、販売には苦戦した。
- ② 気軽に音楽に接してもらう事業として 12 回目となる「アクロス・クラシックふえすた」を実施し、参加型イベントとしての自由演奏会、親子で楽しめる九州交響楽団の公演など音楽初心者にも配慮したバランスのとれた事業を実施した。人気のバックステージツアーは、これまで 3 回だったものを 4 回に増やして実施した。

(4) 「Meets Classics」シリーズの実施

新たな観客層を開拓するため、クラシック音楽とその他のジャンルとのコラボレーション企画を展開するシリーズとして、今回は吹奏楽とのコラボレーションを実施した。プロの吹奏楽団「Osaka Shion Wind Orchestra」とコンクール全国大会出場の実績もある嘉穂高校吹奏楽部の共演を通して、青少年が本物の演奏を間近に感じられる機会を創出した。

(5) 「新・福岡古楽音楽祭」の実施

5 年目の開催となる「新・福岡古楽音楽祭」を、新・福岡古楽音楽祭実行委員会とともに実施した。今回はバロックヴァイオリン奏者、寺神戸亮氏を監修に据え、モンテヴェルディの名作オペラ「オルフェオ」をオリジナル制作し上演した。

2 「夏休みこども企画」の実施

夏休みに合わせ、親子で参加できる企画「遊べる！デジタルアート展」や「夏休みこども手作り体験」、未就学児も入場できるオペラ公演などを実施した。

3 アウトリーチ事業の実施

- (1) 「学校キャラバン」事業として、県内の小学校へヴァイオリンやフルートなどのプロの演奏家を派遣し、楽器演奏体験をメインとした出前授業を 18 回実施した。
- (2) 「ミュージアムコンサート」事業として、従来の実施館である県立美術館、九州芸文館、九州歴史資料館に加え、新たな開催館として直方市図書館へプロの演奏家を派遣し、全体で 6 公演を実施した。

4 九州交響楽団との連携

九州交響楽団と連携して、人気のニューイヤーコンサートや定期演奏会のほか、「名曲・午後のオーケストラ」シリーズを実施（共催）した。

5 類似ホールとの連携

所沢市民文化センターと連携して、アクロス福岡の制作した「アクロス弦楽合奏団」の所沢公演を、また、札幌コンサートホール、アクトシティ浜松と連携して「アクロス・ランチタイムコンサート vol.67」「アクロス・ランチタイムコンサート vol.71」の札幌、浜松公演を実施した。これによりアクロスの事業制作ノウハウを広く共有し、ホール同士の連携強化に資することができた。

6 地域サポート体制の強化

大学オーケストラを主な対象とした青少年等音楽サポート事業や地元音楽団体などに対する助成事業を実施し、地域と連携した事業を展開した。

また、文化ボランティア団体との協働作業を通じて、地域の文化関係者の相互理解と関係強化を図った。

7 地域・伝統文化等の振興

(1) 地域・伝統文化の活性化に寄与するため、「女性伝統工芸士展」及び「かるた祭り2019」など4事業を実施した。

(2) 地域文化交流イベントなどへの助成事業を通して、地域・伝統文化の振興を図った。

8 友の会事業の実施

財団事業の積極的参加者である会員の継続加入と新規会員の獲得を図るため、次の取り組みを実施し、会員へのサービスの充実を図った。

○平成31年3月末会員数：4,455名（前年同月末：4,379名）

(1) 会員に対して、主催公演のうち3公演を特別価格で提供した。

(2) 会員を主な対象とした音楽専門家によるクラシック講座（6回）やオペラ講座（6回）を実施した。

(3) 友の会会員の交流を目的とした参加型事業「歌声アクロス」を実施した。（6回）

9 チケット販売活動の強化

クラシック音楽などをより多くの人に鑑賞してもらうため、次の取り組みを実施し、公演情報の提供、窓口サービスの向上及び営業活動によるチケットの販売促進を図った。

(1) 館内のデジタルサイネージを活用し、公演PRや友の会広告を実施した。

(2) 福岡医師協同組合や私立幼稚園振興協会など企業や会員組織団体の新規取引先を獲得し、斡旋販売を行った。

IV 情報提供事業

文化・観光に関する情報を収集し、国内からの来場者並びに急増する訪日外国人に対して、タイムリーに情報発信を行った。また、福岡県が誇る伝統工芸品などをホームページやSNS、チラシなどを活用して広く国内外に紹介するとともに、文化活動者に作品発表の場や、県・市町村などが行う観光やイベントなどのPRスペースを提供した。

広報・PR活動については、アクロス主催公演や文化イベントの告知、施設案内をはじめアクロスの活動について情報誌やインターネット、メディアを活用して効果的に実施した。

1 時代の変化に対応した多彩な情報の受発信

(1) 「文化観光情報ひろば」における情報の収集及び提供

- ① 福岡県を中心に九州・沖縄、山口の音楽、美術、演劇に関する文化情報（チラシ・定期刊行物など）を収集し、2階の文化観光情報ひろばで提供した。
- ② 福岡県内市町村、九州・沖縄、山口各県の紹介や祭りイベントに関する観光情報（チラシ・パンフレット・定期刊行物など）を収集し、1階コミュニケーションエリア並びに観光案内所窓口で提供した。
- ③ 窓口・電話・メールによる文化・観光に関する問い合わせや相談に対して、情報を提供した。
- ④ 九州・沖縄、山口各県のイベントや文化施設情報を画像・動画等データで収集し、1階コミュニケーションエリアの大型画面で放映した。
- ⑤ 1階コミュニケーションエリアを活用し、県・市町村などの観光キャンペーンやイベント実施のためのPRスペースを提供した。（7回）
- ⑥ 1階観光案内所において、窓口を訪問する日本人並びに外国人利用者へ情報を提供した（窓口対応件数7,676件 うち外国人対応件数：1,775件）。

(2) ITを活用した文化・観光情報の充実強化

- ① ホームページにおいて、日本語並びに英語（英語からの多言語自動翻訳）で公演や文化イベント情報を提供した。
- ② メールマガジンやSNSを活用してタイムリーな情報発信を行った。特に平成30年度は新たな取り組みとして、夏休み期間にInstagramを活用したキャンペーンを実施し、匠ギャラリー来場者によるSNS投稿を促進した。
- ③ Youtubeを利用して公演や伝統工芸の動画を配信した。
- ④ イベント検索サイト「アクロスおでかけナビ」において、九州・沖縄、山口エリアの文化・観光やイベントに関する情報を提供した。平成30年度はサイトの訪問件数が昨年度比237.2%と大きく増加した。

2 多様な主体と協働・連携した地域・伝統文化の紹介と活動支援

(1) 福岡県の伝統的工芸品の普及

- ① 伝統文化の継承と普及を図るため、匠ギャラリーにおいて、国指定伝統的工芸品7品目、県指定特産工芸品・民工芸品34品目を常設展示したほか、国指定7品目については、年2回の展示品の入替を行った。また、ギャラリー内の大型ディスプレイでは、7品目の制作工程を多言語（日・英・韓・中）で放映し、紹介した。
- ② 匠ギャラリーにおいて、伝統的工芸品企画展を開催した。（7品目19企画）
- ③ 県内の文化活動者を中心に公募し、作品展（匠ギャラリー）を実施した。（31企画）
- ④ 小学生を対象にした夏休み手作り体験企画を実施した。（8企画）
- ⑤ 小学校の社会科見学や視察などの団体受け入れを実施した。（7件）
- ⑥ 企画展と連動し1階コミュニケーションエリア内イベントスペースを提供した。
- ⑦ インバウンド対策として匠ギャラリー企画展英語チラシを毎月作成し、館内や空港・博多駅などで配布するとともにホームページを活用して情報発信した。

(2) 文化活動者への活動支援

- ① 匠ギャラリーにおいて、県内を中心に活動する工芸作家に対して活動(作品展示)の場を提供した。(31 企画) (再掲)
- ② メッセージホワイトエにおいて、個人・グループの文化活動者へ作品展示の場を提供した。(50 企画)
- ③ コミュニケーションエリアにおいて、県・学校・文化団体などの活動紹介や作品展示の場を提供した。(45 企画)
- ④ 企画展と連動し1階コミュニケーションエリア内イベントスペースを提供し、1階の文化観光情報ひろばの賑わいづくりに努めた。(再掲)

(3) 文化施設と連携した文化講座の開催

九州各地の文化施設と連携し、各施設の支援を目的とした事前レクチャー講座「アクロス・文化学び塾」を開催した。(13 講座)

3 広報・PR 活動

(1) 効果的広報の実施

- ① 情報誌「ACROS」を毎月発行し、主催公演・文化イベントの魅力をわかりやすく紹介した。
- ② 館内、地下鉄などの交通機関、文化施設などにおいて、ポスターやパンフレットを掲示・配架した。特に平成 30 年度は、郵便局窓口でのポスター掲示や博多駅構内でのサイネージ広告を実施した。
- ③ 地下鉄連絡通路の壁面広告を通年で実施した。
- ④ ホームページ、SNS などのインターネットを活用して、公演情報及び地域・伝統文化情報をターゲットを絞って発信した。
- ⑤ 特別企画告知として「音楽の秋フェスティバル」の期間中、館内で吊り下げ広告やアドピラー広告を実施した。
- ⑥ チケット発売期における新聞広告を実施した。

(2) メディアの活用

毎月の定例記者発表を実施するとともに、九州各県のマスコミ、県政記者クラブ、フリーペーパーや雑誌社へのリリース配信のほか、イベント情報サイトへの情報登録など、無料系パブリシティの活用を図った。(広報掲載件数 1,457 件)

【平成 30 年度 施設の利用状況】

1 施設の利用状況と利用料金の推移（3年間）

	平成 28 年度	平成 29 年度	平成 30 年度
全施設稼働率 (%)	78.9	77.9	75.6
利用料金収入 (百万円)	582	603	608

※ 全施設（福岡シンフォニーホール・イベントホール・国際会議場・大中小会議室・円形ホール・交流ギャラリー・練習室）

2 主な施設の利用状況

(1) 福岡シンフォニーホール

	平成 28 年度	平成 29 年度	平成 30 年度
利用日数 (日)	252	262	262
開館日数 (日)	315	313	306
稼働率 (%)	80.0	83.7	85.6

(2) イベントホール

	平成 28 年度	平成 29 年度	平成 30 年度
利用日数 (日)	232	222	231
開館日数 (日)	304	309	321
稼働率 (%)	76.3	71.8	72.0

(3) 国際会議場

	平成 28 年度	平成 29 年度	平成 30 年度
利用日数 (日)	197	216	213
開館日数 (日)	320	325	310
稼働率 (%)	61.6	66.5	68.7

※「開館日数」は、休館日（年末年始）と施設の保守点検日等の日を差し引いた日数

3 福岡シンフォニーホール利用日数と利用内容

利用内容	平成 28 年度	平成 29 年度	平成 30 年度
音楽	194	198	187
舞台公演	13	16	28
会議・集会 他	45	48	47
合計	252	262	262
音楽・舞台公演比率 (%)	82.1	81.6	82.1

【平成30年度 文化振興事業の実施状況】

(1) 主催事業(45事業)・共催(27事業)・協賛事業(31事業)

◎は、実行委員会事業

事業理念	実施日	形態	会場	入場者数	備考	
オーケストラ	九州管楽合奏団演奏会	H30. 5.13	共催	福岡シンフォニーホール	1,620 人	主催:FBS
	トーンキョンストラー管弦楽団	H30. 5.15	共催	福岡シンフォニーホール	1,803 人	主催:KBC
	ロシア・ナショナル管弦楽団	H30. 6.20	共催	福岡シンフォニーホール	1,462 人	主催:KBC
	ハイドン・フィルハーモニー	H30. 6.24	主催	福岡シンフォニーホール	917 人	
	ベルリン交響楽団	H30. 6.28	共催	福岡シンフォニーホール	1,794 人	主催:TVQ
	ブラハ放送交響楽団	H30. 7. 8	主催	福岡シンフォニーホール	1,123 人	
	アクロス弦楽合奏団 第12回定期演奏会	H30. 8.19	主催	福岡シンフォニーホール	1,843 人	城島公演(8/19)、所沢公演(8/21)
	読売日本交響楽団	H30. 9. 6	共催	福岡シンフォニーホール	1,722 人	主催:読売新聞社
	横山幸雄 華麗なる協奏曲の饗宴	H30. 9.16	共催	福岡シンフォニーホール	1,612 人	主催:読売新聞社
	ロシア国立交響楽団	H30. 9.23	共催	福岡シンフォニーホール	1,437 人	主催:FBS
	ミュンヘン・フィルハーモニー管弦楽団	H30.11.27	主催	福岡シンフォニーホール	1,359 人	
	NHK交響楽団 特別演奏会	H30.12.16	主催	福岡シンフォニーホール	1,579 人	
	ウィーン・ヨハン・シュトラウス管弦楽団ニューイヤーコンサート	H31. 1. 4	協賛	福岡シンフォニーホール	1,461 人	主催:TVQ
	ウィーン・フォルクスオーバー交響楽団	H31. 1.10	協賛	福岡シンフォニーホール	1,100 人	主催:KBC
	デンマーク国立交響楽団	H31. 3.16	共催	福岡シンフォニーホール	1,133 人	主催:TNC
東京都交響楽団	H31. 3.23	共同主催	福岡シンフォニーホール	1,284 人		
室内楽	レ・ヴァン・フランセ	H30. 4.28	共同主催	福岡シンフォニーホール	1,468 人	
	ウィーン少年合唱団	H30. 5.14	共催	福岡シンフォニーホール	817 人	主催:西日本新聞社
	ザ・キングズ・シンガーズ	H30. 5.26	共同主催	福岡シンフォニーホール	1,644 人	
	ストラディヴァリウス サミット・コンサート	H30. 5.27	主催	福岡シンフォニーホール	1,638 人	
	ズーランアンブラスとなかまたちの「音楽の絵本」	H30. 6. 9	協賛	福岡シンフォニーホール	1,302 人	主催:TNC
	ジュゼッペ・サルバティニ リサイタル	H30.10. 2	主催	福岡シンフォニーホール	791 人	
	チェコ・フィルハーモニー弦楽四重奏団	H30.10. 3	共催	福岡シンフォニーホール	428 人	主催:CROSS FM
	森麻季が歌う日本と世界の名曲	H30.10.13	共催	福岡シンフォニーホール	703 人	主催:TNC
	ベルリン・フィル ヴァイオリンアンサンブル	H30.10.15	共同主催	福岡シンフォニーホール	1,115 人	
	ホセ・カレーラス テノールリサイタル	H30.11. 4	主催	福岡シンフォニーホール	1,214 人	
	フランコ・ファジョーリ&ヴェニス・パロック・オーケストラ	H30.11.20	主催	福岡シンフォニーホール	640 人	
	小曽根真ピアノソロ	H30.11.29	共催	福岡シンフォニーホール	1,547 人	主催:FM福岡
	ゲルハルト・オピッツ ピアノリサイタル	H30.12. 9	共同主催	福岡シンフォニーホール	994 人	
	古澤巖×ベルリン・フィルハーモニーヴィルトゥオーソ	H30.12.11	共催	福岡シンフォニーホール	1,660 人	主催:RKB
	めざましクラシックスin福岡	H31. 1.19	協賛	福岡シンフォニーホール	946 人	主催:TNC
ウィーン・チェロ・アンサンブル5+1	H31. 2.21	共同主催	福岡シンフォニーホール	1,084 人		
横山幸雄ピアノリサイタル	H31. 3. 2	共催	福岡シンフォニーホール	1,673 人	主催:FM福岡	
クリスチャン・ツイメルマン ピアノリサイタル	H31. 3. 9	共同主催	福岡シンフォニーホール	1,725 人		
オペラ	ブルガリア国立歌劇場「カルメン」	H30.10.12	主催	福岡シンフォニーホール	1,029 人	
	◎ 新・福岡古楽音楽祭第5回記念公演「オルフェオ」	H30.10.26	主催	福岡シンフォニーホール	807 人	プレ事業(9/13)
	◎ ブラハ国立劇場「フィガロの結婚」	H31. 1.15	共同主催	福岡シンフォニーホール	1,031 人	
ロシア国立ワグネル・バレエ・アカデミー「くるみ割り人形」	H31. 1.22	共催	福岡シンフォニーホール	1,638 人	主催:TVQ	
共同企画	九州交響楽団ニューイヤーコンサート	H31. 1. 6	共同主催	福岡シンフォニーホール	1,736 人	
	九響 親と子のためのコンサート	H31. 3.24	共催	福岡シンフォニーホール	1,207 人	
	九響 名曲・午後のオーケストラ	6・9・12・2月	共催	福岡シンフォニーホール	5,638 人	全4回公演
	九響定期支援事業(公開リハーサル)	通年	主催	福岡シンフォニーホール	330 人	
	小計				58,054 人	
芸術文化を支える人の育成(32事業)	修猷館高等学校吹奏楽部第39回定期演奏会	H30. 4.21	協賛	福岡シンフォニーホール	1,600 人	青少年等音楽サポート事業
	城南高等学校吹奏楽部第27回定期演奏会	H30. 4.22	協賛	福岡シンフォニーホール	1,545 人	青少年等音楽サポート事業
	上智福岡中学高等学校吹奏楽部第31回定期演奏会	H30. 4.29	協賛	福岡シンフォニーホール	1,144 人	青少年等音楽サポート事業
	福岡教育大学管弦楽団第49回定期演奏会	H30. 5. 4	協賛	福岡シンフォニーホール	445 人	青少年等音楽サポート事業
	第27回三校合同演奏会	H30. 5. 5	協賛	福岡シンフォニーホール	763 人	青少年等音楽サポート事業
	福岡高等学校第50回定期演奏会	H30. 5. 6	協賛	福岡シンフォニーホール	1,400 人	青少年等音楽サポート事業
	◎ アクロス・ランチタイムコンサートvol.65	H30. 5.19	主催	福岡シンフォニーホール	1,472 人	
	九州大学芸術工学部フィルハーモニー管弦楽団第48回定期演奏会	H30. 6. 2	協賛	福岡シンフォニーホール	608 人	青少年等音楽サポート事業
	◎ アクロス・ランチタイムコンサートvol.66	H30. 6.11	主催	福岡シンフォニーホール	1,209 人	
	九大フィルハーモニーオーケストラ第200回定期演奏会	H30. 6.18	協賛	福岡シンフォニーホール	1,782 人	青少年等音楽サポート事業
	福岡学生シンフォニーオーケストラ第15回定期演奏会	H30. 7. 7	協賛	福岡シンフォニーホール	672 人	青少年等音楽サポート事業
	Brass Meets Classics	H30. 7.16	主催	福岡シンフォニーホール	836 人	
	◎ アクロス・ランチタイムコンサートvol.67	H30. 7.30	主催	福岡シンフォニーホール	1,274 人	
	遊べる! デジタルアート展2018	H30. 8. 1-5	主催	交流ギャラリー ほか	11,791 人	
	アクロスちびっこコンサートこどものためのオペラ「泣いた赤鬼」	H30. 8. 5	主催	イベントホール	1,085 人	2回公演
筑紫丘高等学校吹奏楽部第49回定期演奏会	H30. 8.11	協賛	福岡シンフォニーホール	1,100 人	青少年等音楽サポート事業	

(1)主催事業(45事業)・共催(27事業)・協賛事業(31事業)

◎は、実行委員会事業

事業理念	実施日	形態	会場	入場者数	備考	
芸術文化を支える人の育成(32事業)	NHK全国学校音楽コンクール九州・沖縄ブロック大会	H30. 8.22・23	共催	福岡シンフォニーホール	2,691 人	主催：NHK福岡
	◎ アクロス・ランチタイムコンサートvol.68	H30. 9.11	主催	福岡シンフォニーホール	1,044 人	
	舞台芸術感動体験事業	H30.10.17	主催	福岡シンフォニーホール	2,658 人	2回公演
	◎ アクロス・ランチタイムコンサートvol.69	H30.10.23	主催	福岡シンフォニーホール	748 人	新・福岡古楽音楽祭プレ事業として実施
	中科学園女子高校吹奏楽部第44回定期演奏会	H30.10.27	協賛	福岡シンフォニーホール	1,100 人	青少年等音楽サポート事業
	◎ アクロス・ランチタイムコンサートvol.70	H30.11. 7	主催	福岡シンフォニーホール	1,498 人	
	福岡第一高等学校吹奏楽部第29回定期演奏会	H30.11. 9	協賛	福岡シンフォニーホール	720 人	青少年等音楽サポート事業
	福岡工業大学附属城東高等学校吹奏楽部第48回定期演奏会	H30.11.19	協賛	福岡シンフォニーホール	1,783 人	青少年等音楽サポート事業
	福岡大学交響楽団第47回定期演奏会	H30.12.14	協賛	福岡シンフォニーホール	600 人	青少年等音楽サポート事業
	福岡大学応援指導部吹奏楽団第54回定期演奏会	H30.12.15	協賛	福岡シンフォニーホール	781 人	青少年等音楽サポート事業
	西南学院大学管弦楽団第56回定期演奏会	H30.12.25	協賛	福岡シンフォニーホール	1,241 人	青少年等音楽サポート事業
	◎ アクロス・ランチタイムコンサートvol.71	H30. 1.16	主催	福岡シンフォニーホール	1,256 人	
	九州大学吹奏楽団第54回定期演奏会	H30. 1.18	協賛	福岡シンフォニーホール	472 人	青少年等音楽サポート事業
	九州大学男声合唱団コールアカデミー第63回定期演奏会	H30. 2. 3	協賛	福岡シンフォニーホール	900 人	青少年等音楽サポート事業
	アクロス学校キャラバン	通年	主催	県内の小学校	725 人	
	◎平成30年度アクロス福岡ヴァイオリンセミナー&受講生発表会	通年	主催	練習室 他	443 人	受講生8名
			小計	47,386 人		
参加・交流と地域文化の発信(26事業)	アクロスどんたく演舞台2018	H30. 5. 3・4	主催	円形ホール	3,209 人	2日間開催
	第52回福岡市華道展	H30. 5.23-28	協賛	交流ギャラリー	8,147 人	
	西区フィルハーモニーオーケストラ第20回定期演奏会	H30. 6. 3	協賛	福岡シンフォニーホール	979 人	
	第22回女性伝統工芸土展	H30. 6.13-18	主催	交流ギャラリー他	7,024 人	
	福岡市民オーケストラ第77回定期演奏会	H30. 6.17	協賛	福岡シンフォニーホール	1,019 人	
	福岡OBフィルハーモニーオーケストラ第40回定期演奏会	H30. 7.15	協賛	福岡シンフォニーホール	1,022 人	
	福岡西陵高等学校管弦楽部第33回定期演奏会	H30. 8. 9	協賛	福岡シンフォニーホール	1,660 人	
	九州北部豪雨災害復興支援合唱コンサート	H30. 9.17	共催	福岡シンフォニーホール	1,050 人	主催：西日本新聞社
	橘フィルハーモニーオーケストラ第14回定期演奏会	H30. 9.24	協賛	福岡シンフォニーホール	1,067 人	
	◎アクロス・クラシックふえすた	H30.10. 6- 7	主催	福岡シンフォニーホールほか	11,823 人	
	天神薪能	H30.10.11	共同主催	福岡シンフォニーホール	1,003 人	
	◎新・福岡古楽音楽祭	H30.10.26-28	主催	福岡シンフォニーホールほか	7,353 人	
	◎第23回日本フルートフェスティバルin福岡	H30.10.28	共催	福岡シンフォニーホール	1,261 人	主催：同事務局
	◎ミニこん！きぎにこん！あ・ら・かるとコンサート	H30.11. 4	共催	円形ホール	250 人	主催：福岡音楽団体連絡会
	真言宗声明-天空に響く祈りの音楽	H30.11. 6	共催	福岡シンフォニーホール	2,874 人	主催：読売新聞社、2回公演
	福岡市医師会オーケストラ第6回定期演奏会	H30.11.11	協賛	福岡シンフォニーホール	1,196 人	
	◎西日本オペラ協会公演	H30.11.23	共同主催	福岡シンフォニーホール	1,142 人	
	海老蔵スペシャルイベント	H30.11.26	共催	イベントホール	698 人	
	かるた祭り2019	H31. 1. 4- 6	主催	イベントホール	7,159 人	
	西南学院OBオーケストラ第28回定期演奏会	H31. 2.10	協賛	福岡シンフォニーホール	1,081 人	
	第26回福岡県文化賞授賞贈呈式&記念イベント	H31. 3. 5	主催	国際会議場	270 人	
	第14回アクロスの会作品展	H31. 3.11-16	協賛	交流ギャラリー	1,148 人	
	九州交響楽団&ソリストの饗宴	H31. 3.15	主催	福岡シンフォニーホール	1,644 人	
	◎ミュージックの日	H31. 3.16	共催	円形ホール	169 人	主催：日本音楽家ユニオン
	ミュージアムコンサート	通年	主催	県立美術館他	1,292 人	県立美術館2回、九州英文館2回、九州歴史資料館1回、直方市図書館1回
	◎フロアコンサート	通年	主催	コミュニケーションエリア	4,850 人	22公演実施
			小計	70,390 人		
			合計	175,830 人		

(1)グローバルな感動体験 45事業

(2)芸術文化を支える人の育成 32事業

(3)参加・交流と地域文化の発信 26事業

合計 103事業

【平成30年度 情報提供事業の実施状況】

取組目標	事業名	内容	実績
多彩な情報受発信 機能の充実強化	インターネットによる 情報提供	ホームページや検索サイト「アクロス おでかけナビ」により情報を提供	訪問件数 1,006,472件
	DVD・スライド放映	大型画面を活用した文化・観光情報の 提供紹介（アクロス主催イベント、九州 ・沖縄・山口紹介）	85件 (主催を除く)
文化芸術の紹介と 活動支援	匠ギャラリー企画展	福岡県の伝統工芸品の展示・実演・体験、 次世代へ向けた普及活動	50回
	ホワイエ作品展	絵画・写真など個人やグループの文化活 動発表展	50回
	コミュニケーションエリア作品展	市町村観光写真展・県、学校、文化団体 などの企画展	45回
	アクロス・文化学び塾	九州・山口エリアの文化施設と連携し、 各地で行われる企画展の事前レクチャー 講座を開催	13回

貸借対照表
平成31年3月31日現在

(単位：円)

科 目	当年度	前年度	増 減
I 資産の部			
1. 流動資産			
現金預金	274,286,531	333,440,131	△ 59,153,600
未収金	76,403,501	59,509,743	16,893,758
未収金貸倒引当金	△ 308,574	△ 131,031	△ 177,543
前払金	371,445	344,147	27,298
流動資産合計	350,752,903	393,162,990	△ 42,410,087
2. 固定資産			
(1) 基本財産			
定期預金福岡銀行	1,500,000	1,500,000	0
定期預金西日本シティ銀行	1,500,000	1,500,000	0
基本財産合計	3,000,000	3,000,000	0
(2) 特定資産			
文化振興造成基金積立資産	555,701,910	555,701,910	0
友の会積立資産	8,432,001	7,189,430	1,242,571
特定資産合計	564,133,911	562,891,340	1,242,571
固定資産合計	567,133,911	565,891,340	1,242,571
資産合計	917,886,814	959,054,330	△ 41,167,516
II 負債の部			
1. 流動負債			
未払金	116,619,770	83,067,627	33,552,143
前受金	120,618,088	132,491,404	△ 11,873,316
預り金	19,564,225	51,365,620	△ 31,801,395
流動負債合計	256,802,083	266,924,651	△ 10,122,568
負債合計	256,802,083	266,924,651	△ 10,122,568
III 正味財産の部			
1. 指定正味財産			
寄付金	558,701,910	558,701,910	0
指定正味財産合計	558,701,910	558,701,910	0
2. 一般正味財産			
(うち基本財産への充当額)	(3,000,000)	(3,000,000)	(0)
(うち特定資産への充当額)	(555,701,910)	(555,701,910)	(0)
一般正味財産	102,382,821	133,427,769	△ 31,044,948
(うち基本財産への充当額)	(0)	(0)	(0)
(うち特定資産への充当額)	(8,432,001)	(7,189,430)	(1,242,571)
正味財産合計	661,084,731	692,129,679	△ 31,044,948
負債及び正味財産合計	917,886,814	959,054,330	△ 41,167,516

貸借対照表内訳表
平成31年3月31日現在

(単位：円)

科 目	公益目的事業会計		収益事業等会計		法人会計	内部取引消去	合 計
	貸借・文化・情報事業会計	貸館事業会計	友の会事業会計	友の会事業会計			
I 資産の部							
1. 流動資産							
現金預金	6,440,040	51,109,710	2,705,919		214,030,862		274,286,531
未収金	46,371,179	1,589,322	273,500		28,169,500		76,403,501
未収金貸倒引当金	△ 184,788	△ 123,786	0		0		△ 308,574
前払金	144,469	0	0		226,976		371,445
会計間勘定(借)	0	0	0		90,000,000	△ 90,000,000	0
流動資産合計	52,770,900	52,575,246	2,979,419		332,427,338	△ 90,000,000	350,752,903
2. 固定資産							
(1) 基本財産							
定期預金福岡銀行	0	0	0		1,500,000		1,500,000
定期預金西日本シティ銀行	0	0	0		1,500,000		1,500,000
基本財産合計	0	0	0		3,000,000		3,000,000
(2) 特定資産							
文化振興造成基金積立資産	555,701,910	0	0		0		555,701,910
友の会積立資産	0	0	8,432,001		0		8,432,001
特定資産合計	555,701,910	0	8,432,001		0		564,133,911
固定資産合計	555,701,910	0	8,432,001		3,000,000		567,133,911
資 産 合 計	608,472,810	52,575,246	11,411,420		335,427,338	△ 90,000,000	917,886,814
II 負債の部							
1. 流動負債							
未払金	47,701,102	0	1,181,182		67,737,486		116,619,770
前受金	62,625,776	56,190,312	1,802,000		0		120,618,088
預り金	18,503,505	0	3,454		1,057,266		19,564,225
会計間勘定(貸)	90,000,000	0	0		0	△ 90,000,000	0
流動負債合計	218,830,383	56,190,312	2,986,636		68,794,752	△ 90,000,000	256,802,083
負債合計	218,830,383	56,190,312	2,986,636		68,794,752	△ 90,000,000	256,802,083
正味財産の部							
1. 指定正味財産							
寄付金	555,701,910	0	0		3,000,000		558,701,910
指定正味財産合計	555,701,910	0	0		3,000,000		558,701,910
(うち基本財産への充当額)	0	0	0		0		0
(うち特定資産への充当額)	△ 555,701,910	0	0		0		0
2. 一般正味財産	△ 166,059,483	△ 3,615,066	8,424,784		263,632,586		102,382,821
(うち基本財産への充当額)	0	0	0		0		0
(うち特定資産への充当額)	0	0	0		0		0
正味財産合計	389,642,427	△ 3,615,066	8,424,784		266,632,586		661,084,731
負債及び正味財産合計	608,472,810	52,575,246	11,411,420		335,427,338	△ 90,000,000	917,886,814

正味財産増減計算書

平成30年4月1日から平成31年3月31日まで

(単位：円)

科目	当年度	前年度	増減
I 一般正味財産増減の部			
1. 経常増減の部			
(1) 経常収益			
基本財産運用益	280	517,602	△ 517,322
基本財産運用益			
特定資産運用益	1,665,505	2,248,673	△ 583,168
文化振興造成基金積立資産受取利息	71	83	△ 12
友の会積立資産受取利息			
受取会費	13,755,000	11,135,500	2,619,500
事業収益			
施設サービス事業収益			
施設利用料金収益	408,813,038	415,835,638	△ 7,022,600
付属設備等利用料金収益	91,659,060	92,676,798	△ 1,017,738
付帯サービス収益	102,552,785	89,540,837	13,011,948
その他事業収益	5,466,523	4,855,932	610,591
文化振興事業収益			
チケット販売収益	109,645,400	64,142,000	45,503,400
運営受託収益	2,592,000	1,944,000	648,000
広告料収益	2,511,000	0	2,511,000
その他事業収益	20,928,495	17,122,902	3,805,593
情報提供事業収益			
広告料収益	200,000	3,681,500	△ 3,481,500
その他事業収益	2,600,820	2,521,080	79,740
受託事業収益			
指定管理受託収益	286,605,200	274,281,000	12,324,200
受取補助金等			
受取国庫補助金	25,205,000	32,685,000	△ 7,480,000
受取寄付金	5,400,000	0	5,400,000
協賛金収益			
雑収益	0	37,044	△ 37,044
引当金取崩額	7,245	11,940	△ 4,695
貸倒引当金取崩額			
経常収益計	1,079,607,422	1,013,237,529	66,369,893

(2) 経常費用				
事業費				
施設サービス事業費				
給与手当	34,071,267	32,221,161	1,850,106	
福利厚生費	6,735,244	6,320,340	414,904	
会議費	18,493	23,696	△ 5,203	
旅費交通費	423,731	330,760	92,971	
交際費	28,814	12,781	16,033	
通信運搬費	1,642,199	1,695,999	△ 53,800	
消耗什器備品費	7,790,039	3,588,958	4,201,081	
消耗品費	2,530,026	7,575,642	△ 5,045,616	
修繕費	114,427,151	71,039,439	43,387,712	
印刷製本費	680,415	617,228	63,187	
光熱水料費	71,369,949	69,635,884	1,734,065	
食糧費	3,252	0	3,252	
賃借料	11,145,017	11,015,494	129,523	
保険料	418,206	448,582	△ 30,376	
諸謝金	515,997	468,520	47,477	
租税公課	11,508,958	13,171,901	△ 1,662,943	
支払負担金	31,998,934	31,774,893	224,041	
委託費	324,773,908	319,046,477	5,727,431	
支払手数料	98,736	773,336	△ 674,600	
広告伝費	4,471,200	4,471,200	0	
貸倒損失	78,855	11,940	66,915	
雑費	0	52,920	△ 52,920	
文化振興事業費				
給与手当	48,906,729	46,251,046	2,655,683	
福利厚生費	9,667,941	9,072,377	595,564	
会議費	251,297	191,413	59,884	
旅費交通費	2,634,450	2,575,058	59,392	
交際費	41,367	18,350	23,017	
通信運搬費	4,999,079	2,239,208	2,759,871	
消耗什器備品費	16,178	109,845	△ 93,667	
消耗品費	2,804,257	3,592,015	△ 787,758	
印刷製本費	6,280,865	536,836	5,744,029	
食糧費	4,668	0	4,668	
賃借料	7,419,118	7,133,779	285,339	
保険料	93,166	61,764	31,402	
諸謝金	14,108,423	12,223,863	1,884,560	

租税公課	2,641,114	1,829,485	811,629
支払負担金	66,329,683	66,224,410	105,273
委託費	199,014,210	141,211,800	57,802,410
支払手数料	7,506,604	6,503,312	1,003,292
広告宣伝費	12,461,153	14,040,792	△ 1,579,639
情報提供事業費			
給料手当	16,344,150	15,456,646	887,504
福利厚生費	3,230,928	3,031,897	199,031
会議費	14,920	17,847	△ 2,927
旅費交通費	256,712	185,906	70,806
交際費	13,822	6,131	7,691
通信運搬費	716,688	632,318	84,370
消耗什器備品費	5,405	36,707	△ 31,302
消耗品費	1,981,075	1,799,113	181,962
印刷製本費	1,099,471	1,120,451	△ 20,980
食糧費	1,560	0	1,560
貸借料	1,683,632	1,684,400	△ 768
保険料	96,977	108,353	△ 11,376
諸謝金	247,527	224,751	22,776
租税公課	125,046	112,285	12,761
支払負担金	111,323	74,645	36,678
委託費	4,870,797	8,072,111	△ 3,201,314
支払手数料	43,438	377,454	△ 334,016
広告宣伝費	386,640	0	386,640
広報事業費			
給与手当	16,344,150	15,456,646	887,504
福利厚生費	3,230,928	3,031,897	199,031
会議費	8,008	10,503	△ 2,495
旅費交通費	61,532	198,176	△ 136,644
交際費	13,822	6,131	7,691
通信運搬費	1,821,429	3,875,591	△ 2,054,162
消耗什器備品費	5,405	36,707	△ 31,302
消耗品費	216,874	227,622	△ 10,748
印刷製本費	101,551	5,916,623	△ 5,815,072
食糧費	1,560	0	1,560
貸借料	1,618,099	1,618,867	△ 768
保険料	0	2,617	△ 2,617
諸謝金	247,527	767,605	△ 520,078
租税公課	81,120	112,285	△ 31,165

支払負担金	102,323	68,645	33,678
委託費	9,002,349	11,445,519	△ 2,443,170
支払手数料	38,038	370,974	△ 332,936
広告宣伝費	0	68,040	△ 68,040
友の会事業費			
給与手当	5,154,694	4,874,788	279,906
福利厚生費	1,018,984	956,213	62,771
会議費	2,525	8,261	△ 5,736
旅費交通費	229,436	379,041	△ 149,605
交際費	4,359	1,933	2,426
通信運搬費	3,672,584	3,803,706	△ 131,122
消耗什器備品費	1,704	11,577	△ 9,873
消耗品費	1,103,693	994,362	109,331
印刷製本費	853,907	138,004	715,903
食糧費	492	0	492
賃借料	894,155	894,397	△ 242
保険料	9,421	8,374	1,047
諸謝金	517,325	499,363	17,962
租税公課	754,894	522,703	232,191
支払負担金	32,271	21,649	10,622
委託費	5,018,302	5,902,962	△ 884,660
支払手数料	487,370	587,949	△ 100,579
管理費			
一般管理費			
給料手当	4,903,245	4,636,993	266,252
福利厚生費	969,278	869,756	99,522
会議費	2,402	3,151	△ 749
旅費交通費	18,459	17,789	670
交際費	4,146	1,839	2,307
通信運搬費	65,012	62,062	2,950
消耗什器備品費	1,621	11,012	△ 9,391
消耗品費	65,061	68,286	△ 3,225
印刷製本費	30,465	36,758	△ 6,293
食糧費	468	0	468
賃借料	471,605	466,544	5,061
諸謝金	74,257	67,425	6,832
租税公課	127,068	58,841	68,227
支払負担金	30,696	20,593	10,103
委託費	1,184,432	1,668,385	△ 483,953

支払手数料	11,411	111,291	△ 99,880
その他施設管理費			
消耗品費	51,073	17,015	34,058
修繕費	4,280,940	4,375,883	△ 94,943
光熱水料費	1,656,233	1,615,992	40,241
支払負担金	733,449	730,343	3,106
委託費	1,994,626	2,186,595	△ 191,969
引当金繰入額	184,788	0	184,788
貸倒引当金繰入額	1,110,652,370	1,000,899,802	109,752,568
経常費用計	△ 31,044,948	12,337,727	△ 43,382,675
当期経常増減額			
2. 経常外増減の部			
(1) 経常外収益			
受取寄付金	0	297,000,000	△ 297,000,000
受取寄付金等振替額	0	297,000,000	△ 297,000,000
経常外収益計			
(2) 経常外費用			
支払寄付金	0	297,000,000	△ 297,000,000
支払寄付金	0	297,000,000	△ 297,000,000
経常外費用計			
当期経常外増減額	0	0	0
当期一般正味財産増減額	△ 31,044,948	12,337,727	△ 43,382,675
一般正味財産期首残高	133,427,769	121,090,042	12,337,727
一般正味財産期末残高	102,382,821	133,427,769	△ 31,044,948
II 指定正味財産増減の部			
基本財産運用益	280	487,852	△ 487,572
基本財産運用益			
特定資産運用益	1,665,505	2,248,673	△ 583,168
文化振興造成基金積立資産受取利息			
一般正味財産への振替額	1,665,785	299,766,275	△ 298,100,490
一般正味財産への振替額			
当期指定正味財産増減額	0	△ 297,029,750	297,029,750
指定正味財産期首残高	558,701,910	855,731,660	△ 297,029,750
指定正味財産期末残高	558,701,910	558,701,910	0
III 正味財産期末残高	661,084,731	692,129,679	△ 31,044,948

正味財産増減計算書内訳表

平成30年4月1日から平成31年3月31日まで

(単位：円)

科 目	公益目的事業会計		収益事業等会計			法人会計	内部取引消去	合 計
	貸借・文化・情報事業会計	貸借事業会計	貸借事業会計	友の会事業会計	小計			
I 一般正味財産増減の部								
1. 経常増減の部								
(1) 経常収益								
基本財産運用益	[0]	[0]	[0]	[0]	[0]	[280]	[280]	[280]
基本財産運用益	0	0	0	0	0	280	280	280
特定資産運用益	[1,665,505]	[0]	[0]	[71]	[71]	[0]	[1,665,576]	[1,665,576]
文化振興造成基金積立資産受取利息	1,665,505	0	0	71	71	0	1,665,505	1,665,505
友の会積立資産受取利息	0	0	0	0	0	0	71	71
受取会費	[0]	[0]	[0]	[13,755,000]	[13,755,000]	[0]	[13,755,000]	[13,755,000]
友の会受取会費	0	0	0	13,755,000	13,755,000	0	13,755,000	13,755,000
事業収益	[719,640,391]	[292,967,196]	[292,967,196]	[9,744,576]	[302,711,772]	[12,037,418]	[1,033,574,321]	[1,033,574,321]
施設サービスマネジメント事業収益	(359,043,644)	(250,263,022)	(250,263,022)	(0)	(250,263,022)	(0)	(608,491,406)	(608,491,406)
施設利用料金収益	223,231,578	186,024,444	186,024,444	0	186,024,444	0	408,813,038	408,813,038
付属設備等利用料金収益	64,836,126	27,098,010	27,098,010	0	27,098,010	0	91,659,060	91,659,060
付帯サービスマネジメント収益	67,119,349	35,530,636	35,530,636	0	35,530,636	0	102,552,785	102,552,785
その他事業収益	3,856,591	1,609,932	1,609,932	0	1,609,932	0	5,466,523	5,466,523
文化振興事業収益	(135,676,895)	(0)	(0)	(0)	(0)	(0)	(135,676,895)	(135,676,895)
チケット販売収益	109,645,400	0	0	0	0	0	109,645,400	109,645,400
運営受託収益	2,592,000	0	0	0	0	0	2,592,000	2,592,000
広告料収益	2,511,000	0	0	0	0	0	2,511,000	2,511,000
その他事業収益	20,928,495	0	0	0	0	0	20,928,495	20,928,495
情報提供事業収益	(2,800,820)	(0)	(0)	(0)	(0)	(0)	(2,800,820)	(2,800,820)
広告料収益	200,000	0	0	0	0	0	200,000	200,000
その他事業収益	2,600,820	0	0	0	0	0	2,600,820	2,600,820
受託事業収益	(222,119,032)	(42,704,174)	(42,704,174)	(9,744,576)	(52,448,750)	(12,037,418)	(286,605,200)	(286,605,200)
指定管理受託収益	222,119,032	42,704,174	42,704,174	9,744,576	52,448,750	12,037,418	286,605,200	286,605,200
受取補助金等	[25,205,000]	[0]	[0]	[0]	[0]	[0]	[25,205,000]	[25,205,000]
受取国庫補助金	25,205,000	0	0	0	0	0	25,205,000	25,205,000
受取寄付金	[5,400,000]	[0]	[0]	[0]	[0]	[0]	[5,400,000]	[5,400,000]
協賛金収益	5,400,000	0	0	0	0	0	5,400,000	5,400,000
引当金取崩額	[0]	[7,245]	[7,245]	[0]	[7,245]	[0]	[7,245]	[7,245]
貸倒引当金取崩額	0	7,245	7,245	0	7,245	0	7,245	7,245
経常収益計	751,910,896	292,974,441	292,974,441	23,499,647	316,474,088	12,037,698	1,079,607,422	1,079,607,422
経常費用								
事業費	[817,485,636]	[256,549,883]	[256,549,883]	[20,557,552]	[277,107,435]	[0]	[1,093,791,635]	[1,093,791,635]
施設サービスマネジメント事業費	(368,180,508)	(256,549,883)	(256,549,883)	(0)	(256,549,883)	(0)	(624,730,391)	(624,730,391)
給与手当	20,115,877	13,955,390	13,955,390	0	13,955,390	0	34,071,267	34,071,267
福利厚生費	3,976,528	2,758,716	2,758,716	0	2,758,716	0	6,735,244	6,735,244
会議費	11,656	6,837	6,837	0	6,837	0	18,493	18,493
旅費交通費	249,758	173,973	173,973	0	173,973	0	423,731	423,731
交際費	17,012	11,802	11,802	0	11,802	0	28,814	28,814
通信運搬費	967,892	674,307	674,307	0	674,307	0	1,642,199	1,642,199
消耗什器備品費	4,588,349	3,201,690	3,201,690	0	3,201,690	0	7,790,039	7,790,039

消耗品費	1,504,578	1,025,448	0	0	0	2,530,026
修繕費	67,625,707	46,801,444	0	0	0	114,427,151
印刷製本費	401,063	279,352	0	0	0	680,415
光熱水料費	42,125,155	29,244,794	0	0	0	71,369,949
食糧費	1,920	1,332	0	0	0	3,252
賃借料	6,569,158	4,575,859	0	0	0	11,145,017
保険料	246,005	172,201	0	0	0	418,206
諸謝金	304,648	211,349	0	0	0	515,997
租税公課	6,437,811	5,071,147	0	0	0	11,508,958
支払負担金	18,886,757	13,112,177	0	0	0	31,998,934
委託費	191,409,690	133,364,218	0	0	0	324,773,908
支払手数料	58,267	40,469	0	0	0	98,736
広告宣伝費	2,633,537	1,837,663	0	0	0	4,471,200
貸倒損失	49,140	29,715	0	0	0	78,855
文化振興事業費	(385,180,302)	(0)	(0)	(0)	(0)	(385,180,302)
給与手当	48,906,729	0	0	0	0	48,906,729
福利厚生費	9,667,941	0	0	0	0	9,667,941
会議費	251,297	0	0	0	0	251,297
旅費交通費	2,634,450	0	0	0	0	2,634,450
交際費	41,367	0	0	0	0	41,367
通信運搬費	4,999,079	0	0	0	0	4,999,079
消耗什器備品費	16,178	0	0	0	0	16,178
消耗品費	2,804,257	0	0	0	0	2,804,257
印刷製本費	6,280,865	0	0	0	0	6,280,865
食糧費	4,668	0	0	0	0	4,668
賃借料	7,419,118	0	0	0	0	7,419,118
保険料	93,166	0	0	0	0	93,166
諸謝金	14,108,423	0	0	0	0	14,108,423
租税公課	2,641,114	0	0	0	0	2,641,114
支払負担金	66,329,683	0	0	0	0	66,329,683
委託費	199,014,210	0	0	0	0	199,014,210
支払手数料	7,506,604	0	0	0	0	7,506,604
広告宣伝費	12,461,153	0	0	0	0	12,461,153
情報提供事業費	(31,230,111)	(0)	(0)	(0)	(0)	(31,230,111)
給料手当	16,344,150	0	0	0	0	16,344,150
福利厚生費	3,230,928	0	0	0	0	3,230,928
会議費	14,920	0	0	0	0	14,920
旅費交通費	256,712	0	0	0	0	256,712
交際費	13,822	0	0	0	0	13,822
通信運搬費	716,688	0	0	0	0	716,688
消耗什器備品費	5,405	0	0	0	0	5,405
消耗品費	1,981,075	0	0	0	0	1,981,075
印刷製本費	1,099,471	0	0	0	0	1,099,471
食糧費	1,560	0	0	0	0	1,560
賃借料	1,683,632	0	0	0	0	1,683,632
保険料	96,977	0	0	0	0	96,977
諸謝金	247,527	0	0	0	0	247,527
租税公課	125,046	0	0	0	0	125,046
支払負担金	111,323	0	0	0	0	111,323
委託費	4,870,797	0	0	0	0	4,870,797

支払手数料	43,438	0	0	0	0	0	43,438
広告宣伝費	386,640	0	0	0	0	0	386,640
広報事業費	(32,894,715)	(0)	(0)	(0)	(0)	(0)	(32,894,715)
給与手当	16,344,150	0	0	0	0	0	16,344,150
福利厚生費	3,230,928	0	0	0	0	0	3,230,928
会議費	8,008	0	0	0	0	0	8,008
旅費交通費	61,532	0	0	0	0	0	61,532
交際費	13,822	0	0	0	0	0	13,822
通信運搬費	1,821,429	0	0	0	0	0	1,821,429
消耗什器備品費	5,405	0	0	0	0	0	5,405
消耗品費	216,874	0	0	0	0	0	216,874
印刷製本費	101,551	0	0	0	0	0	101,551
食糧費	1,560	0	0	0	0	0	1,560
賃借料	1,618,099	0	0	0	0	0	1,618,099
諸謝金	247,527	0	0	0	0	0	247,527
租税公課	81,120	0	0	0	0	0	81,120
支払負担金	102,323	0	0	0	0	0	102,323
委託費	9,002,349	0	0	0	0	0	9,002,349
支払手数料	38,038	0	0	0	0	0	38,038
友の会事業費	(0)	(0)	(20,557,552)	(0)	(0)	(0)	(19,756,116)
給与手当	0	0	5,154,694	0	0	0	5,154,694
福利厚生費	0	0	1,018,984	0	0	0	1,018,984
会議費	0	0	2,525	0	0	0	2,525
旅費交通費	0	0	229,436	0	0	0	229,436
交際費	0	0	4,359	0	0	0	4,359
通信運搬費	0	0	3,672,584	0	0	0	3,672,584
消耗什器備品費	0	0	1,704	0	0	0	1,704
消耗品費	0	0	1,103,693	0	0	0	1,103,693
印刷製本費	0	0	853,907	0	0	0	853,907
食糧費	0	0	492	0	0	0	492
賃借料	0	0	1,695,591	0	0	0	1,695,591
保険料	0	0	9,421	0	0	0	9,421
諸謝金	0	0	517,325	0	0	0	517,325
租税公課	0	0	754,894	0	0	0	754,894
支払負担金	0	0	32,271	0	0	0	32,271
委託費	0	0	5,018,302	0	0	0	5,018,302
支払手数料	0	0	487,370	0	0	0	487,370
管理費	[0]	[0]	[0]	[16,689,771]	[13,824]	[16,689,771]	[16,675,947]
一般管理費	(0)	(0)	(0)	(7,973,450)	(13,824)	(7,959,626)	(7,959,626)
給料手当	0	0	0	4,903,245	0	0	4,903,245
福利厚生費	0	0	0	969,278	0	0	969,278
会議費	0	0	0	2,402	0	0	2,402
旅費交通費	0	0	0	18,459	0	0	18,459
交際費	0	0	0	4,146	0	0	4,146
通信運搬費	0	0	0	65,012	0	0	65,012
消耗什器備品費	0	0	0	1,621	0	0	1,621
消耗品費	0	0	0	65,061	0	0	65,061
印刷製本費	0	0	0	30,465	0	0	30,465
食糧費	0	0	0	468	0	0	468
賃借料	0	0	0	485,429	13,824	0	471,605

諸謝金	0	0	0	0	0	0	74,257	74,257
租税公課	0	0	0	0	0	0	127,068	127,068
支払負担金	0	0	0	0	0	0	30,696	30,696
委託費	0	0	0	0	0	0	1,184,432	1,184,432
支払手数料	0	0	0	0	0	0	11,411	11,411
その他施設管理費	(0)	(0)	(0)	(0)	(0)	(0)	8,716,321	(8,716,321)
消耗品費	0	0	0	0	0	0	51,073	51,073
修繕費	0	0	0	0	0	0	4,280,940	4,280,940
光熱水料費	0	0	0	0	0	0	1,656,233	1,656,233
支払負担金	0	0	0	0	0	0	733,449	733,449
委託費	0	0	0	0	0	0	1,994,626	1,994,626
引当金繰入額	[184,788]	[0]	[0]	[0]	[0]	[0]	184,788	[184,788]
貸倒引当金繰入額	184,788	0	0	0	0	0	0	184,788
経常費用計	817,670,424	256,549,883	20,557,552	277,107,435	16,689,771	815,260	1,110,652,370	1,110,652,370
当期経常増減額	△ 65,759,528	36,424,558	2,942,095	39,366,653	△ 4,652,073	0	△ 31,044,948	△ 31,044,948
2. 経常外増減の部								
(1) 経常外収益	0	0	0	0	0	0	0	0
経常外収益計	0	0	0	0	0	0	0	0
(2) 経常外費用	0	0	0	0	0	0	0	0
経常外費用計	0	0	0	0	0	0	0	0
当期経常外増減額	0	0	0	0	0	0	0	0
他会計振替額	19,683,327	△ 36,424,558	△ 2,942,095	△ 39,366,653	19,683,326	0	-	-
当期一般正味財産増減額	△ 46,076,201	0	0	0	15,031,253	0	△ 31,044,948	△ 31,044,948
一般正味財産期首残高	△ 119,987,277	△ 3,607,076	8,424,784	4,817,708	248,597,338	0	133,427,769	133,427,769
一般正味財産期末残高	△ 166,063,478	△ 3,607,076	8,424,784	4,817,708	263,628,591	0	102,382,821	102,382,821
II 指定正味財産増減の部								
基本財産運用益	[0]	[0]	[0]	[0]	[280]	[0]	[280]	[280]
基本財産運用益	0	0	0	0	280	0	280	280
特定資産運用益	[1,665,505]	[0]	[0]	[0]	[0]	[0]	[1,665,505]	[1,665,505]
文化振興造成基金積立資産受取利息	1,665,505	0	0	0	0	0	1,665,505	1,665,505
一般正味財産への振替額	[1,665,505]	[0]	[0]	[0]	[280]	[0]	[1,665,785]	[1,665,785]
一般正味財産への振替額	1,665,505	0	0	0	280	0	1,665,785	1,665,785
当期指定正味財産増減額	0	0	0	0	0	0	0	0
指定正味財産期首残高	555,701,910	0	0	0	3,000,000	0	558,701,910	558,701,910
指定正味財産期末残高	555,701,910	0	0	0	3,000,000	0	558,701,910	558,701,910
III 正味財産期末残高	389,638,432	△ 3,607,076	8,424,784	4,817,708	266,628,591	0	661,084,731	661,084,731

財産目録

平成31年3月31日現在

(単位：円)

(流動資産)	貸借対照表科目	場所・物量等	使用目的等	金額
	現金 預金	手元保管 福岡銀行天神町支店 西日本シティ銀行天神支店 福岡中央郵便局	運転資金 運転資金 運転資金 運転資金	642,374 178,446,652 90,313,847 4,883,658
	未収金 未収金貸倒引当金 前払金	事業経費・管理経費に対するもの 事業経費・管理経費に対するもの 事業経費・管理経費に対するもの	施設利用者の未受領分等 施設利用者の未受領分 書庫賃借料の前払い分等	76,403,501 △ 308,574 371,445
流動資産合計				
	基本財産	福岡銀行天神町支店 西日本シティ銀行天神支店	管理運営用財産 管理運営用財産	1,500,000 1,500,000
	特定資産	福岡銀行天神町支店 西日本シティ銀行天神支店 野村信託銀行福岡支店 福岡銀行天神町支店	公益目的保有財産 公益目的保有財産 公益目的保有財産 公益目的保有財産	27,000,000 328,000,000 200,000,000 701,910
	友の会積立資産 普通預金	福岡銀行天神町支店	収益事業等財産	8,432,001
固定資産合計				
資産合計				
	(流動負債)	未払金 前受金 職員預り金 実行委員会預り金 共催等チケット受託預り金 チケット受託預り金 その他預り金	年間保守費用等 施設利用料金等 職員の社会保険料等 アクロス福岡自主文化共催事業実行委員会主催公演のチケット売上 共催者主催公演のチケット売上の預り金 施設利用者主催公演のチケット売上 演奏者の謝金に係る源泉所得税等	116,619,770 120,618,088 1,030,720 6,974,200 6,014,900 5,493,300 51,105
流動負債合計				
負債合計				
正味財産				
				256,802,083
				256,802,083
				661,084,731

収支計算書

平成30年4月1日から平成31年3月31日まで

(単位：円)

科目	予算額	補正額	補正後予算額	決算額	差異
I 事業活動収支の部					
1. 事業活動収入	[0]	[280]	[280]	[280]	[0]
①基本財産運用収入	0	280	280	280	0
基本財産運用収入					
②特定資産運用収入	[2,300,000]	[△ 634,424]	[1,665,576]	[1,665,576]	[0]
文化振興造成基金積立資産利息収入					
友の会積立資産利息収入	2,300,000	△ 634,495	1,665,505	1,665,505	0
友の会費収入	0	71	71	71	0
③会費収入	[13,401,000]	[354,000]	[13,755,000]	[13,755,000]	[0]
友の会費収入	13,401,000	354,000	13,755,000	13,755,000	0
④事業収入	[1,027,710,000]	[27,242,429]	[1,033,574,321]	[1,033,574,321]	[0]
施設サービス事業収入	(606,650,000)	(1,841,406)	(608,491,406)	(608,491,406)	(0)
施設利用料金収入	411,861,000	△ 3,047,962	408,813,038	408,813,038	0
施設利用料金収入	411,861,000	△ 3,047,962	408,813,038	408,813,038	0
付属設備等利用料金収入	98,052,000	△ 6,392,940	91,659,060	91,659,060	0
付帯サービス収入	92,107,000	10,445,785	102,552,785	102,552,785	0
その他事業収入	4,630,000	836,523	5,466,523	5,466,523	0
文化振興事業収入	(157,055,000)	(3)	(135,676,895)	(135,676,895)	(0)
文化振興事業収入	(157,055,000)	(3)	(135,676,895)	(135,676,895)	(0)
チケット販売収入	140,612,000	△ 30,966,600	109,645,400	109,645,400	0
広告料収入	2,025,000	567,000	2,592,000	2,592,000	0
広告料収入	2,025,000	567,000	2,592,000	2,592,000	0
運営受託収入	2,268,000	243,000	2,511,000	2,511,000	0
運営受託収入	2,268,000	243,000	2,511,000	2,511,000	0
その他事業収入	12,150,000	8,778,495	20,928,495	20,928,495	0
情報提供事業収入	(2,938,000)	(△ 137,180)	(2,800,820)	(2,800,820)	(0)
情報提供事業収入	(2,938,000)	(△ 137,180)	(2,800,820)	(2,800,820)	(0)
広告料収入	552,000	△ 352,000	200,000	200,000	0
広告料収入	552,000	△ 352,000	200,000	200,000	0
その他事業収入	2,386,000	214,820	2,600,820	2,600,820	0
その他事業収入	2,386,000	214,820	2,600,820	2,600,820	0
受託事業収入	(261,067,000)	(25,538,200)	(286,605,200)	(286,605,200)	(0)
受託事業収入	(261,067,000)	(25,538,200)	(286,605,200)	(286,605,200)	(0)
指定管理受託収入	261,067,000	25,538,200	286,605,200	286,605,200	0
指定管理受託収入	261,067,000	25,538,200	286,605,200	286,605,200	0
⑤補助金等収入	[34,600,000]	[△ 3,995,000]	[30,605,000]	[30,605,000]	[0]
国庫金補助金収入	29,600,000	△ 4,395,000	25,205,000	25,205,000	0
国庫金補助金収入	29,600,000	△ 4,395,000	25,205,000	25,205,000	0
協賛金収入	5,000,000	400,000	5,400,000	5,400,000	0
協賛金収入	5,000,000	400,000	5,400,000	5,400,000	0
⑥雑収入	[0]	[0]	[0]	[0]	[0]
雑収入	0	0	0	0	0
⑦他会計からの繰入金収入	[0]	[39,374,643]	[39,374,643]	[39,374,643]	[0]
他会計からの繰入金収入	0	39,374,643	39,374,643	39,374,643	0
収益事業等会計からの繰入金収入					
事業活動収入計	1,078,011,000	62,341,928	1,118,974,820	1,118,974,820	0

2. 事業活動支出	[1,070,185,527]	[23,606,108]	[1,093,791,635]	[1,093,791,635]	[0]
①事業費支出	(566,022,649)	(58,707,742)	(624,730,391)	(624,730,391)	(0)
施設サービス事業費支出	43,290,352	△ 9,219,085	34,071,267	34,071,267	0
給料手当支出	8,093,145	△ 1,357,901	6,735,244	6,735,244	0
福利厚生費支出	24,932	△ 6,439	18,493	18,493	0
会議費支出	764,649	△ 340,918	423,731	423,731	0
旅費交通費支出	17,615	11,199	28,814	28,814	0
交際費支出	1,685,841	△ 43,642	1,642,199	1,642,199	0
通信運搬費支出	0	7,790,039	7,790,039	7,790,039	0
消耗什器備品費	460,700	2,069,326	2,530,026	2,530,026	0
消耗品費支出	67,169,000	47,258,151	114,427,151	114,427,151	0
修繕費支出	1,359,465	△ 679,050	680,415	680,415	0
印刷製本費支出	77,174,256	△ 5,804,307	71,369,949	71,369,949	0
光熱水料費支出	27,100	△ 23,848	3,252	3,252	0
食糧費支出	11,491,094	△ 346,077	11,145,017	11,145,017	0
賃借料支出	456,056	△ 37,850	418,206	418,206	0
保険料支出	509,751	6,246	515,997	515,997	0
諸謝金支出	14,679,236	△ 3,170,278	11,508,958	11,508,958	0
租税公課支出	32,217,535	△ 218,601	31,998,934	31,998,934	0
負担金支出	301,991,668	22,782,240	324,773,908	324,773,908	0
委託費支出	74,254	24,482	98,736	98,736	0
手数料支出	4,536,000	△ 64,800	4,471,200	4,471,200	0
広告宣伝費支出	0	78,855	78,855	78,855	0
貸倒損失支出	0	0	0	0	0
雑支出	(404,763,149)	(△ 19,582,847)	(385,180,302)	(385,180,302)	(0)
文化振興事業費支出	62,140,027	△ 13,233,298	48,906,729	48,906,729	0
給料手当支出	11,617,096	△ 1,949,155	9,667,941	9,667,941	0
福利厚生費支出	605,788	△ 354,491	251,297	251,297	0
会議費支出	2,991,891	△ 357,441	2,634,450	2,634,450	0
旅費交通費支出	25,285	16,082	41,367	41,367	0
交際費支出	4,774,019	225,060	4,999,079	4,999,079	0
通信運搬費支出	0	16,178	16,178	16,178	0
消耗什器備品費支出	3,011,300	△ 207,043	2,804,257	2,804,257	0
消耗品費支出	6,382,435	△ 101,570	6,280,865	6,280,865	0
印刷製本費支出	218,900	△ 214,232	4,668	4,668	0
食糧費支出	8,203,146	△ 784,028	7,419,118	7,419,118	0
賃借料支出	54,392	38,774	93,166	93,166	0
保険料支出	14,430,709	△ 322,286	14,108,423	14,108,423	0
諸謝金支出					

租税公課支出	1,695,730	945,384	2,641,114	2,641,114	0
負担金支出	65,859,101	470,582	66,329,683	66,329,683	0
委託費支出	200,408,744	△ 1,394,534	199,014,210	199,014,210	0
手数料支出	7,494,586	12,018	7,506,604	7,506,604	0
広告宣伝費支出	14,850,000	△ 2,388,847	12,461,153	12,461,153	0
情報提供事業費支出	(36,376,701)	(△ 5,146,590)	(31,230,111)	(31,230,111)	(0)
給料手当支出	20,766,590	△ 4,422,440	16,344,150	16,344,150	0
福利厚生費支出	3,882,320	△ 651,392	3,230,928	3,230,928	0
会議費支出	29,960	△ 15,040	14,920	14,920	0
旅費交通費支出	485,470	△ 228,758	256,712	256,712	0
交際費支出	8,450	5,372	13,822	13,822	0
通信運搬費支出	736,230	△ 19,542	716,688	716,688	0
消耗什器備品費支出	0	5,405	5,405	5,405	0
消耗品費支出	2,172,000	△ 190,925	1,981,075	1,981,075	0
印刷製本費支出	1,183,950	△ 84,479	1,099,471	1,099,471	0
食糧費支出	13,000	△ 11,440	1,560	1,560	0
賃借料支出	1,667,820	15,812	1,683,632	1,683,632	0
保険料支出	321,569	△ 224,592	96,977	96,977	0
諸謝金支出	244,530	2,997	247,527	247,527	0
租税公課支出	85,542	39,504	125,046	125,046	0
負担金支出	53,170	58,153	111,323	111,323	0
委託費支出	4,690,480	180,317	4,870,797	4,870,797	0
手数料支出	35,620	7,818	43,438	43,438	0
広告宣伝費支出	0	386,640	386,640	386,640	0
広報事業費支出	(36,742,243)	(△ 3,847,528)	(32,894,715)	(32,894,715)	(0)
給料手当支出	20,766,590	△ 4,422,440	16,344,150	16,344,150	0
福利厚生費支出	3,882,320	△ 651,392	3,230,928	3,230,928	0
会議費支出	11,960	△ 3,952	8,008	8,008	0
旅費交通費支出	67,470	△ 5,938	61,532	61,532	0
交際費支出	8,450	5,372	13,822	13,822	0
通信運搬費支出	1,947,230	△ 125,801	1,821,429	1,821,429	0
消耗什器備品費支出	0	5,405	5,405	5,405	0
消耗品費支出	221,000	△ 4,126	216,874	216,874	0
印刷製本費支出	183,950	△ 82,399	101,551	101,551	0
食糧費支出	13,000	△ 11,440	1,560	1,560	0
賃借料支出	1,600,820	17,279	1,618,099	1,618,099	0
保険料支出	1,569	△ 1,569	0	0	0
諸謝金支出	244,530	2,997	247,527	247,527	0
租税公課支出	106,084	△ 24,964	81,120	81,120	0

負担金支出	53,170	49,153	102,323	102,323	0
委託費支出	7,598,480	1,403,869	9,002,349	9,002,349	0
手数料支出	35,620	2,418	38,038	38,038	0
広告宣伝費支出	0	0	0	0	0
友の会事業費支出	(26,280,785)	(△ 6,524,669)	(19,756,116)	(19,756,116)	(0)
給料手当支出	6,549,463	△ 1,394,769	5,154,694	5,154,694	0
福利厚生費支出	1,224,424	△ 205,440	1,018,984	1,018,984	0
会議費支出	9,772	△ 7,247	2,525	2,525	0
旅費交通費支出	421,279	△ 191,843	229,436	229,436	0
交際費支出	2,665	1,694	4,359	4,359	0
通信運搬費支出	3,975,511	△ 302,927	3,672,584	3,672,584	0
消耗什器備品費支出	0	1,704	1,704	1,704	0
消耗品費支出	1,115,700	△ 12,007	1,103,693	1,103,693	0
印刷製本費支出	1,025,015	△ 171,108	853,907	853,907	0
食糧費支出	4,100	△ 3,608	492	492	0
賃借料支出	1,710,874	△ 816,719	894,155	894,155	0
保険料支出	9,414	7	9,421	9,421	0
諸謝金支出	515,121	2,204	517,325	517,325	0
租税公課支出	4,621,908	△ 3,867,014	754,894	754,894	0
負担金支出	16,769	15,502	32,271	32,271	0
委託費支出	4,547,536	470,766	5,018,302	5,018,302	0
手数料支出	531,234	△ 43,864	487,370	487,370	0
②管理費支出	[13,816,473]	[2,859,474]	[16,675,947]	[16,675,947]	[0]
一般管理費支出	(8,745,477)	(△ 785,851)	(7,959,626)	(7,959,626)	(0)
給料手当支出	6,229,977	△ 1,326,732	4,903,245	4,903,245	0
福利厚生費支出	1,164,696	△ 195,418	969,278	969,278	0
会議費支出	3,588	△ 1,186	2,402	2,402	0
旅費交通費支出	20,241	△ 1,782	18,459	18,459	0
交際費支出	2,535	1,611	4,146	4,146	0
通信運搬費支出	65,169	△ 157	65,012	65,012	0
消耗什器備品費支出	0	1,621	1,621	1,621	0
消耗品費支出	66,300	△ 1,239	65,061	65,061	0
印刷製本費支出	55,185	△ 24,720	30,465	30,465	0
食糧費支出	3,900	△ 3,432	468	468	0
賃借料支出	480,246	5,183	485,429	485,429	0
諸謝金支出	73,359	△ 12,926	60,433	60,433	0
租税公課支出	19,500	107,568	127,068	127,068	0
負担金支出	15,951	14,745	30,696	30,696	0
委託費支出	534,144	650,288	1,184,432	1,184,432	0

手数料支出	10,686	725	11,411	11,411	0	0
その他施設管理費支出	(5,070,996)	(3,645,325)	(8,716,321)	(8,716,321)	(8,716,321)	(0)
消耗品費支出	0	51,073	51,073	51,073	0	0
修繕費支出	0	4,280,940	4,280,940	4,280,940	0	0
光熱水料費支出	2,298,744	△ 642,511	1,656,233	1,656,233	0	0
負担金支出	731,304	2,145	733,449	733,449	0	0
委託費支出	2,040,948	△ 46,322	1,994,626	1,994,626	0	0
③他会計への繰入金支出	0	[39,374,643]	[39,374,643]	[39,374,643]	[39,374,643]	[0]
公益目的事業会計への繰入金支出	0	19,687,322	19,687,322	19,687,322	0	0
法人会計への繰入金支出	0	19,687,321	19,687,321	19,687,321	0	0
事業活動支出計	1,084,002,000	65,840,225	1,149,842,225	1,149,842,225	0	0
事業活動収支差額	△ 5,991,000	△ 3,498,297	△ 30,867,405	△ 30,867,405	0	0
II 投資活動収支の部						
1. 投資活動収入						
①基本財産取崩収入	[0]	[0]	[0]	[0]	[0]	[0]
普通預金福岡銀行取崩収入	0	0	0	0	0	0
普通預金西日本シティ銀行取崩収入	0	0	0	0	0	0
定期預金福岡銀行取崩収入	0	0	0	0	0	0
定期預金西日本シティ銀行取崩収入	0	0	0	0	0	0
投資有価証券償還収入	0	0	0	0	0	0
②特定資産取崩収入	[2,718,000]	[42,000]	[2,760,000]	[2,760,000]	[2,760,000]	[0]
文化振興造成基金積立資産取崩収入	(0)	(0)	(0)	(0)	(0)	(0)
定期預金福岡銀行取崩収入	0	0	0	0	0	0
定期預金西日本シティ銀行取崩収入	0	0	0	0	0	0
定期預金野村信託銀行取崩収入	0	0	0	0	0	0
友の会積立資産取崩収入	(2,718,000)	(42,000)	(2,760,000)	(2,760,000)	(2,760,000)	(0)
普通預金福岡銀行取崩収入	2,718,000	42,000	2,760,000	2,760,000	2,760,000	0
投資活動収入計	2,718,000	42,000	2,760,000	2,760,000	2,760,000	0
2. 投資活動支出						
①基本財産取得支出	[0]	[0]	[0]	[0]	[0]	[0]
普通預金福岡銀行取得支出	0	0	0	0	0	0
普通預金西日本シティ銀行取得支出	0	0	0	0	0	0
定期預金福岡銀行取得支出	0	0	0	0	0	0
定期預金西日本シティ銀行取得支出	0	0	0	0	0	0
②特定資産取得支出	[3,643,000]	[359,571]	[4,002,571]	[4,002,571]	[4,002,571]	[0]
文化振興造成基金積立資産取得支出	(0)	(0)	(0)	(0)	(0)	(0)
定期預金西日本シティ銀行取得支出	0	0	0	0	0	0
定期預金野村信託銀行取得支出	0	0	0	0	0	0

友の会積立資産取得支出	(3,643,000)	(359,571)	(4,002,571)	(4,002,571)	(4,002,571)	(0)
普通預金福岡銀行取得支出	3,643,000	359,571	4,002,571	4,002,571	4,002,571	0
投資活動支出計	3,643,000	359,571	4,002,571	4,002,571	4,002,571	0
投資活動収支差額	△ 925,000	△ 317,571	△ 1,242,571	△ 1,242,571	△ 1,242,571	0
III 財務活動収支の部						
1. 財務活動収入	0	0	0	0	0	0
財務活動収入計	0	0	0	0	0	0
財務活動支出	0	0	0	0	0	0
財務活動支出計	0	0	0	0	0	0
財務活動収支差額	0	0	0	0	0	0
当期収支差額	△ 6,916,000	△ 25,193,976	△ 32,109,976	△ 32,109,976	△ 32,109,976	0
前期繰越収支差額	126,369,370	0	126,369,370	126,369,370	126,369,370	0
次期繰越収支差額	119,453,370	△ 25,193,976	94,259,394	94,259,394	94,259,394	0

収支計算書に対する注記

- 1 資金の範囲
資金の範囲には、現金預金、未収金、前払金、未払金、前受金、預り金を含めている。
なお、前期末及び当期末残高は、下記2に記載するとおりである。
- 2 次期繰越収支差額に含まれる資産及び負債の内訳

(単位：円)

科 目	前期末残高	当期末残高
現金預金	333,440,131	274,286,531
未収金	59,509,743	76,403,501
前払金	344,147	371,445
会計間勘定(借)	20,000,000	90,000,000
合 計	413,294,021	441,061,477
未払金	83,067,627	116,619,770
前受金	132,491,404	120,618,088
預り金	51,365,620	19,564,225
会計間勘定(貸)	20,000,000	90,000,000
合 計	286,924,651	346,802,083
次期繰越収支差額	126,369,370	94,259,394

令和元年度 事業計画

景気の先行きについては、雇用・所得環境の改善が続くなかで、緩やかな回復が続くことが期待されるが、本年秋に消費税率の引き上げが予定され、海外経済の不確実性、金融資本市場の変動の影響にも留意を要する状況にあり、財団を取り巻く環境は依然として厳しいものがある。

このような中、令和元年度は、「第4次中期経営計画」に基づき、「福岡県、九州さらには西日本地域における文化芸術振興と情報発信の交流拠点施設として県民の誇りとなり、親しまれる施設」を目指し、活力ある事業運営と一層の利用者サービスに努め、県民文化の向上と地域社会の活性化に寄与していく。また、アクロス福岡開館25周年記念事業を実施し、県民の皆様にあクロス福岡をもっと近くに感じてもらう取り組みを行う。

I 施設サービス（貸館）事業

平成30年度に引き続き国際会議場、大会議室、会議室の利用促進に取り組むとともに、学会や大規模大会の誘致についても積極的な営業誘致を図る。

また、日常的な防火・防災訓練の実施などによる防災管理体制の継続的な充実を図る。併せて「中長期修繕計画」に基づく施設の維持・保全に努める。

1 積極的な営業誘致

比較的景気に左右されない医学会・全国大会などのイベント誘致を積極的に行う。

また、会議室について稼働率の向上を図るとともに、収益性の高い商業展示などの誘致など、経営の安定を目指した営業活動を展開する。

- (1) 大学への訪問営業強化と会議専門運営機関（PCO）との連携強化
- (2) 福岡観光コンベンションビューローや周辺類似施設との情報交換による営業情報収集とそれを踏まえた営業活動の強化
- (3) インターネットによる検索連動型広告（リスティング広告）を活用した会議室の利用促進
- (4) 収益性の高い催事の誘致強化のため、イベントホールでの商業展示などの催事の誘致促進

2 利用者サービスの充実強化・利用しやすさの向上

時代に沿った顧客ニーズに対応するとともに施設利用者及び来場者の満足度を一層高めるために質の高いサービスの向上に努める。

- (1) 福岡シンフォニーホールを4月から5月に休館とし、トイレについて和式便器を洋式便器に更新するとともに2階に多目的トイレを設置。
- (2) 福岡シンフォニーホールのロビーカーペットの老朽化にともなう更新。
- (3) 国際会議開催要件の充実のため、館内Wi-Fi利用環境拡充を実施。
- (4) ホスピタリティ向上を目指した業務研修の実施及び参加。

3 施設機能の充実

施設の維持管理・補修についてビル管理会社との連携を図りながら、より安全で快適な空間の提供に取り組む。

併せて「安全の確保、トラブルの防止」を基本とした保守点検の遵守、日常的な防災意識・防災体制の充実強化に向けた取り組みを行う。

- (1) アクロス福岡共同防火・防災管理協議会主催の防災訓練への積極的参加
- (2) 防火・防災について、より具体的な事態を想定した財団独自の研修実施
- (3) 計画的な保守・修繕（福岡シンフォニーホール舞台機構、大会議室の音響設備更新など）

II 文化振興事業

音楽・舞台芸術を中心とした文化芸術の振興を図るため、「グローバルな感動体験」、「芸術文化を支える人の育成」及び「参加・交流と地域文化の発信」の3つの理念に基づくバランスのとれた事業展開を行う。

令和元年度は、アクロス福岡開館25周年記念事業として世界一流の演奏家による公演の他、子どものためのオペラを県内文化施設でも開催するなど、アクロスをより身近に感じられる事業を実施する。

また、人材育成事業として、小学生を対象としたアウトリーチ「学校キャラバン事業」や小中学生を対象とした「舞台芸術感動体験事業」などを実施する。

そして、ラグビーワールドカップ2019、2020オリンピック・パラリンピックの開催に向け福岡の地域文化の良さを見直し、紹介・体験できる場を提供していく。

更に、県内市町村・地元マスコミや企業・地域の文化団体のみならず、全国及び九州の類似ホールとの連携を強化し、積極的な事業を展開する。

《 3つの理念に基づく事業展開 》

- グローバルな感動体験
(質の高い音楽・舞台芸術の鑑賞機会の提供)
ベルリン・フィルハーモニー管弦楽団、ラファウ・ブレハッチ ピアノリサイタル、ボローニャ歌劇場など31事業を主催・共催・協賛する。
- 芸術文化を支える人の育成
(広範な聴衆・次世代の演奏家・ホール運営など文化を支える人材の育成強化)
学校キャラバン事業、舞台芸術感動体験事業、ランチタイムコンサート、こどものためのオペラなど34事業を主催・共催・協賛する。
- 参加・交流と地域文化の発信
(身近に文化に触れる参加・交流の場を提供し、多彩な地域文化を紹介)
クラシックふえすた、新・福岡古楽音楽祭、ミュージアムコンサート、女性伝統工芸士展、かるた祭りなど26事業を主催・共催・協賛する。

1 アクロス福岡開館25周年記念事業の実施

25周年記念事業として8つの事業を開催する。

- (1) アクロス福岡開館25周年記念写真展

- (2) ボローニャ歌劇場
- (3) アクロス弦楽合奏団
- (4) ベルリン・フィルハーモニー管弦楽団
- (5) マリンスキー歌劇場管弦楽団
- (6) こどものためのオペラ「泣いた赤鬼」巡回公演
- (7) 能と声明「大般若」
- (8) ヤマト meets クラシックス ※令和2年度事業として実施予定

2 「福岡・音楽の秋フェスティバル」の開催

秋の音楽祭として10月5日から11月28日まで管弦楽、室内楽など国内外の一流演奏家による公演をはじめ5事業（うち3事業は25周年記念事業の再掲）を展開する。

(1) アクロス・クラシックふえすた

アクロス館内の三つのホールを活用して、一日中家族連れで楽しめるように、無料のミニコンサートや音楽に関するイベントなどを開催する。

また楽器の展示や試奏コーナーを設置し、音楽を身近に感じる空間づくりを目指す。更に、好評の自由演奏会を開催し福岡シンフォニーホールのステージを多くのアマチュアに開放する。

- (2) ラファウ・ブレハッチ ピアノリサイタル
- (3) ベルリン・フィルハーモニー管弦楽団（25周年記念事業の再掲）
- (4) 能と声明「大般若」（25周年記念事業の再掲）
- (5) マリンスキー歌劇場管弦楽団（25周年記念事業の再掲）

3 「夏休みこども企画」の実施

夏休みに合わせ、親子で参加できる音楽入門公演や展示会、体験教室、未就学児も入場できるオペラ・バレエ公演などを実施する。

- (1) 遊べる！デジタルアート展
- (2) こどものためのオペラ「泣いた赤鬼」（25周年記念事業の再掲）
- (3) 日生劇場ファミリーフェスティバル
- (4) こどものためのバレエ「ドン・キホーテの夢」
- (5) 夏休みこども手作り体験（匠ギャラリーでの工芸品製作体験）

4 こどものためのオペラ「泣いた赤鬼」巡回公演の実施

毎年人気の未就学児も楽しめるこどものためのオペラ公演を県内文化施設との連携で実施。

5 「学校キャラバン事業」の実施

県内の小学校へヴァイオリンやフルートなどのプロの演奏家を派遣し、楽器演奏体験をメインとした出前授業を年20回実施する。

6 「新・福岡古楽音楽祭」の実施

県民に定着しつつある第6回目の新・福岡古楽音楽祭を同実行委員会とともに実施する。

7 九州交響楽団との連携

人気の第九の公演、ニューイヤーコンサートや定期演奏会支援及び「名曲・午後のオーケストラ」シリーズなどを共催する。

8 地域サポート体制の強化

公演事業に対する地域企業・団体の協賛、ボランティア団体との事業連携など地域サポート体制の一層の強化に努める。

9 地域・伝統文化などの振興

日本固有の伝統文化や福岡独自の地域文化をテーマとした舞台や企画展などの実施や助成事業を通して、地域・伝統文化の振興を図る。

(1) 地域・伝統文化の活性化

- ① 能と声明「大般若」(25周年記念事業の再掲)
- ② 女性伝統工芸士展の実施
- ③ かるた祭りの実施

(2) 九州大学と連携した夏休み子ども向けの事業の実施

夏休みの期間における、親子で参加できる体験型事業の開催

(3) 共催・協賛事業の開催

青少年など音楽サポート事業や地域文化交流イベント助成事業の実施

10 友の会事業の実施

財団事業の積極的参加者である会員のため、次の事業を実施し、継続会員の増と新規会員の獲得に努める。

※会員数：4,455人(H31年3月31日現在)

(1) 情報誌、発売・公演情報チラシなどの毎月の送付

(2) 会報誌の送付

(3) 特別価格公演の実施

(4) 新たなクラシックファン層の拡大を図るため、音楽専門家によるクラシックやオペラの講座の実施

(5) 会員の交流を目的とした参加型事業「歌声アクロス」の実施

11 チケット販売活動の強化

クラシック音楽などをより多くの人に鑑賞してもらうため、公演情報の提供や窓口サービスの向上を図る。また、安定した事業収入を確保するため営業活動によるチケットの販売促進に努める。

(1) 館内のデジタルサイネージを活用し、公演や友の会広告を実施

(2) 企業及び会員組織など販売斡旋団体の新規獲得

Ⅲ 情報提供事業

文化・観光に関する情報を収集し、日本人並びに急増する訪日外国人に対して、タイムリーに情報発信を行う。また、福岡県が誇る伝統工芸品などをホームページや SNS、チラシなどを活用して広く国内外に紹介するとともに、文化活動者に作品発表の場や、県・市町村などが行う観光やイベントなどの PR スペースを提供する。

広報・PR 活動については、アクロス主催公演や文化イベントの告知、施設案内をはじめアクロスの活動について情報誌やインターネット、メディアを活用して効果的に実施する。

1 時代の変化に対応した多彩な情報の受発信

九州・沖縄、山口各県の行政や観光協会、文化施設・団体などから文化・観光情報を収集し、広く発信する。

(1) 文化情報ラウンジにおける文化・観光情報の提供

- ① 福岡県を中心に九州・沖縄、山口の音楽、美術、演劇に関する文化情報を収集し、2階「文化観光情報ひろば」で提供
- ② 九州・沖縄、山口各県の観光やイベントに関する情報を収集し、1階「コミュニケーションエリア」で提供
- ③ 窓口・電話・メールによる文化・観光に関する相談受付及び情報提供
- ④ 九州・沖縄、山口各県の観光やイベントに関する情報を収集し、1階「コミュニケーションエリア」の大型画面で放映
- ⑤ 1階「コミュニケーションエリア」を活用し、県・市町村などへ観光やイベントなどに関する PR スペースを提供
- ⑥ 外国人利用者への情報提供

(2) IT を活用した文化・観光情報の提供

- ① ホームページによる情報提供（日本語・英語）
- ② メールマガジンや SNS を活用したタイムリーな情報発信
- ③ Youtube を利用した公演や伝統工芸の動画配信
- ④ 検索サイト「アクロスおでかけナビ」による九州・沖縄、山口エリアの文化・観光やイベントに関する情報の提供

2 多様な主体と協働・連携した地域・伝統文化の紹介と活動支援

伝統文化の継承と普及活動を支援するため、地域・伝統文化の紹介や文化活動者に作品発表の場を提供するとともに、文化団体などと連携しアクロス独自の主催企画展を開催する。

(1) 福岡県の伝統的工芸品などの普及

- ① アクロス福岡開館 25 周年記念オリジナル博多人形の制作・販売
- ② 匠ギャラリーにおいて、アクロス主催企画展の開催（3 企画）
- ③ 匠ギャラリーにおいて、伝統的工芸品企画展の開催（7 品目 20 企画）

- ④ 匠ギャラリーにおいて、県内を中心に活動する工芸作家企画展の開催（29 企画）
- ⑤ 子どもを対象にした夏休み手作り体験企画展の開催（5 企画）
- ⑥ 匠ギャラリーにおいて、国、県指定工芸品の常設展示
- ⑦ 小学校などの社会科見学、外国人の見学受け入れの実施
- ⑧ 企画展と連動した1階コミュニケーションエリア内イベントスペースの提供
- ⑨ 匠ギャラリー企画展英語チラシ作成・配布（毎月）

(2) 地域文化活動者などへの活動支援

- ① 匠ギャラリーにおいて、県内を中心に活動する工芸作家に対して活動(作品展示)の場を提供（29 企画）（再掲）
- ② メッセージホワイエにおいて、個人・団体の地域文化活動者に対して活動(作品展示)の場を提供（52 企画）
- ③ コミュニケーションエリアにおいて、県・市町村・学校・文化団体などに対して活動(作品展示)の場を提供（41 企画）
- ④ 企画展と連動したコミュニケーションエリア内イベントスペースを提供

(3) 文化施設と連携した文化講座の開催

九州・沖縄、山口各県の文化施設と連携し、各文化施設で開催される企画展の事前レクチャー講座「アクロス・文化学び塾」を開催（年 12 講座）

3 広報・PR 活動

アクロス福岡開館 25 周年の機運を県内外に向けて効果的に広報・PR するため、SNS などを含め多様な媒体を活用する。

(1) アクロス福岡開館 25 周年記念の PR

- ① 25 周年記念ロゴの制作
- ② 情報誌「ACROS」周年記念特集の掲載
- ③ アクロス福岡館内及び近隣店舗とのコラボセットメニューなどの展開
- ④ 25 周年記念動画の制作
- ⑤ 25 周年記念グッズ製作・販売

(2) 効果的な広報の実施

- ① 情報誌「ACROS」（月 1 回）
誌面を通じて主催公演、文化イベントの魅力などを分かりやすく紹介
- ② ポスター、パンフレットなど
館内、地下鉄などの交通機関、文化施設などにおいて掲示、配架する
- ③ ホームページ
公演・イベント情報をタイムリーに提供
- ④ SNS（Facebook、ツイッター、Instagram）
公演当日チケット情報、アウトリーチ事業、文化イベント情報などの情報をタイムリーに発信

(3) メディアの活用

定例記者発表の実施、九州各県の県政記者クラブへの投込みなど効果的なプレスリリースを実施するとともに、福岡県及び福岡市政だよりをはじめとする無料系パブリシティの更なる活用を図る。

収支予算書 (損益ベース)

平成31年4月1日から令和2年3月31日まで

公益財団法人アクロス福岡

(単位：円)

科目	当年度	前年度	増減	備考
I 一般正味財産増減の部				
1. 経常増減の部				
(1) 経常収益				
① 基本財産運用益	0	0	0	
基本財産運用益				
② 特定資産運用益	1,551,000	2,300,000	△ 749,000	
文化振興造成基金積立資産受取利息				
③ 受取会費	11,838,000	13,401,000	△ 1,563,000	
友の会受取会費				
④ 事業収益				
施設サービス事業収益	412,126,000	411,861,000	265,000	
施設利用料金収益	89,848,000	98,052,000	△ 8,204,000	
付属設備等利用料金収益	88,405,000	92,107,000	△ 3,702,000	
付帯サービス収益	4,756,000	4,630,000	126,000	
その他事業収益				
文化振興事業収益	103,967,000	140,612,000	△ 36,645,000	
チケット販売収益	2,025,000	2,025,000	0	
広告料収益	330,000	2,268,000	△ 1,938,000	
運営受託収益	9,479,000	12,150,000	△ 2,671,000	
その他事業収益				
情報提供事業収益	524,000	552,000	△ 28,000	
広告料収益	2,762,000	2,386,000	376,000	
その他事業収益				
受託事業収益	290,253,000	261,067,000	29,186,000	
指定管理受託収益				
受取補助金等				
⑤ 受取補助金	21,500,000	29,600,000	△ 8,100,000	
受取国庫補助金	8,400,000	5,000,000	3,400,000	
協賛金収益				
経常収益計	1,047,764,000	1,078,011,000	△ 30,247,000	
(2) 経常費用				
① 事業費				
施設サービス事業費				

給与手当	43,740,754	43,290,352	450,402
福利厚生費	8,230,542	8,093,145	137,397
会議費	24,932	24,932	0
旅費交通費	920,920	764,649	156,271
交際費	17,615	17,615	0
通信運搬費	2,257,841	1,685,841	572,000
消耗品費	465,036	460,700	4,336
修繕費	67,790,000	67,169,000	621,000
印刷製本費	1,402,988	1,359,465	43,523
光熱水料費	77,400,088	77,174,256	225,832
食糧費	27,371	27,100	271
賃借料	9,103,405	11,491,094	△ 2,387,689
保険料	456,056	456,056	0
諸謝金	514,629	509,751	4,878
租税公課	5,310,833	14,679,236	△ 9,368,403
支払負担金	32,534,731	32,217,535	317,196
委託費	309,518,574	301,991,668	7,526,906
手数料	74,796	74,254	542
広告宣伝費	4,578,000	4,536,000	42,000
雑費	0	0	0
文化振興事業費			
給与手当	62,786,545	62,140,027	646,518
福利厚生費	11,814,319	11,617,096	197,223
会議費	459,788	605,788	△ 146,000
旅費交通費	3,321,280	2,991,891	329,389
交際費	25,285	25,285	0
通信運搬費	5,317,019	4,774,019	543,000
消耗品費	3,364,524	3,011,300	353,224
印刷製本費	6,441,492	6,382,435	59,057
食糧費	221,289	218,900	2,389
賃借料	4,862,895	8,203,146	△ 3,340,251
保険料	54,392	54,392	0
諸謝金	15,615,711	14,430,709	1,185,002
租税公課	2,700,843	1,695,730	1,005,113
支払負担金	61,776,101	65,859,101	△ 4,083,000
委託費	218,729,034	200,408,744	18,320,290
手数料	6,866,364	7,494,586	△ 628,222
広告宣伝費	11,936,000	14,850,000	△ 2,914,000

情報提供事業費

給与手当	20,982,650	20,766,590	216,060
福利厚生費	3,948,230	3,882,320	65,910
会議費	29,960	29,960	0
旅費交通費	440,600	485,470	△ 44,870
交際費	8,450	8,450	0
通信運搬費	789,230	736,230	53,000
消耗品費	1,566,080	2,172,000	△ 605,920
印刷製本費	1,194,640	1,183,950	10,690
食糧費	13,130	13,000	130
賃借料	1,009,150	1,667,820	△ 658,670
保険料	324,569	321,569	3,000
諸謝金	297,870	244,530	53,340
租税公課	865,604	85,542	780,062
支払負担金	53,170	53,170	0
委託費	8,156,780	4,690,480	3,466,300
手数料	35,880	35,620	260
広報事業費			
給与手当	20,982,650	20,766,590	216,060
福利厚生費	3,948,230	3,882,320	65,910
会議費	11,960	11,960	0
旅費交通費	67,600	67,470	130
交際費	8,450	8,450	0
通信運搬費	1,946,230	1,947,230	△ 1,000
消耗品費	882,080	221,000	661,080
印刷製本費	185,640	183,950	1,690
食糧費	13,130	13,000	130
賃借料	592,150	1,600,820	△ 1,008,670
保険料	1,569	1,569	0
諸謝金	246,870	244,530	2,340
租税公課	865,604	106,084	759,520
支払負担金	53,170	53,170	0
委託費	10,770,780	7,598,480	3,172,300
手数料	35,880	35,620	260
広告宣伝費	0	0	0
友の会事業費			
給与手当	6,617,605	6,549,463	68,142
福利厚生費	1,245,211	1,224,424	20,787

会議費	9,772			9,772	0
旅費交通費	374,320		421,279	△ 46,959	
交際費	2,665		2,665	0	
通信運搬費	4,158,511		3,975,511	183,000	
消耗品費	1,002,356		1,115,700	△ 113,344	
印刷製本費	925,548		1,025,015	△ 99,467	
食糧費	4,141		4,100	41	
貸借料	1,580,755		1,710,874	△ 130,119	
保険料	9,414		9,414	0	
諸謝金	782,859		515,121	267,738	
租税公課	335,023		4,621,908	△ 4,286,885	
支払負担金	16,769		16,769	0	
委託費	5,358,546		4,547,536	811,010	
手数料	495,316		531,234	△ 35,918	
② 管理費					
一般管理費					
給与手当	6,294,795		6,229,977	64,818	
福利厚生費	1,184,469		1,164,696	19,773	
会議費	3,588		3,588	0	
旅費交通費	20,280		20,241	39	
交際費	2,535		2,535	0	
通信運搬費	65,169		65,169	0	
消耗品費	66,924		66,300	624	
印刷製本費	55,692		55,185	507	
食糧費	3,939		3,900	39	
貸借料	177,645		480,246	△ 302,601	
諸謝金	74,061		73,359	702	
租税公課	48,093		19,500	28,593	
支払負担金	15,951		15,951	0	
委託費	1,493,934		534,144	959,790	
手数料	10,764		10,686	78	
その他の施設管理費					
光熱水料費	2,319,912		2,298,744	21,168	
支払負担金	738,108		731,304	6,804	
委託費	2,060,352		2,040,948	19,404	
経常費用計	1,098,545,000		1,084,002,000	14,543,000	
当期経常増減額	△ 50,781,000		△ 5,991,000	△ 44,790,000	

2. 経常外増減の部					
(1) 経常外収益				0	0
経常外収益計				0	
(2) 経常外費用				0	0
経常外費用計				0	0
当期経常外増減額				0	0
当期一般正味財産増減額	△ 50,781,000	△ 5,991,000	△ 44,790,000		
一般正味財産期首残高	127,436,769	133,427,769	△ 5,991,000		
一般正味財産期末残高	76,655,769	127,436,769	△ 50,781,000		
II 指定正味財産増減の部					
① 基本財産運用益				0	0
基本財産運用益				0	
② 特定資産運用益				2,300,000	0
文化振興造成基金積立資産受取利息	2,300,000				
③ 一般正味財産への振替額				2,300,000	0
一般正味財産への振替額	2,300,000				
当期指定正味財産増減額				0	0
指定正味財産期首残高	558,701,910	558,701,910			
指定正味財産期末残高	558,701,910	558,701,910			
III 正味財産期末残高	635,357,679	686,138,679	△ 50,781,000		

