

経営比較分析表（平成30年度決算）

福岡県福岡市 天神中央公園駐車場

| | | | | |
|-------------|---------|-----|-------------|--------|
| 業務名 | 業種名 | 事業名 | 類似施設区分 | 管理者の情報 |
| 法非適用 | 駐車場整備事業 | - | A 2 B 1 | 非設置 |
| 自己資本構成比率(%) | 種類 | 構造 | 建設後の経過年数(年) | |
| 該当数値なし | 都市計画駐車場 | 地下式 | 33 | |

| | | |
|---------|----------------|--------------------------|
| 立地 | 周辺駐車場の需給実態調査 | 駐車場使用面積(m ²) |
| 商業施設 | 有 | 11,991 |
| 収容台数(台) | 一時間当たりの基本料金(円) | 指定管理者制度の導入 |
| 251 | 380 | 代行制 |

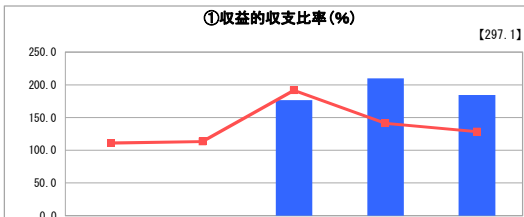
グラフ凡例

- 当該施設値(当該値)
- 類似施設平均値(平均値)
- 【】 平成30年度全国平均

1. 収益等の状況

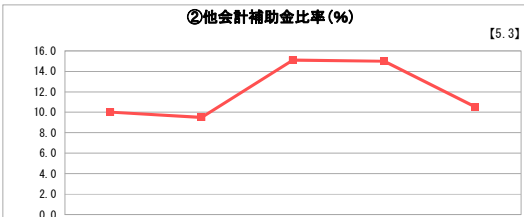
①収益的収支比率(%)

[297.1]



②他会計補助金比率(%)

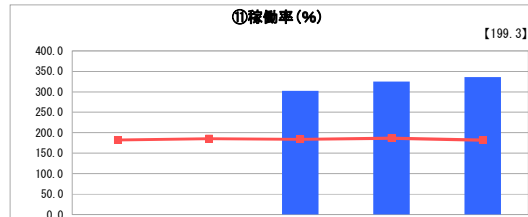
[5.3]



3. 利用の状況

①稼働率(%)

[199.3]



分析欄

1. 収益等の状況について
「売上高GOP比率」「EBITDA」とも類似施設平均値を上回っており収益性は高い。平成29年度から指定管理者制度を導入したことにより、効率的な施設運営が可能になり、「収益的収支比率」は類似施設平均を上回ることとなった。

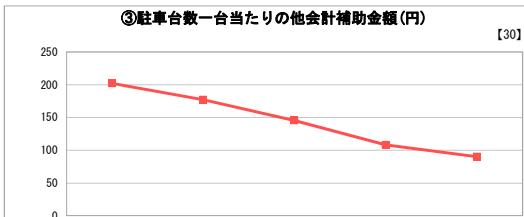
2. 資産等の状況について
今後10年間の設備投資見込額に関しては、平成30年度に作成した修繕計画による。

3. 利用の状況について
「稼働率」は類似施設の平均値を上回っており、今後も施設の利用促進を図っていく。

全体総括
市営駐車場については、施設のあり方を検討している。市営駐車場の設置目的、利用状況、周辺民間駐車場の整備状況、市営駐車場としての資産や今後の維持改修費用等について整理した上で検討することとしている。

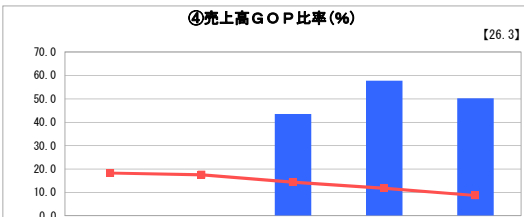
③駐車台数一台当たりの他会計補助金額(円)

[30]



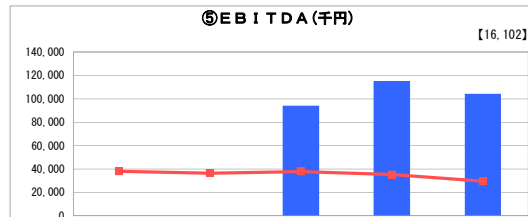
④売上高GOP比率(%)

[26.3]



⑤EBITDA(千円)

[16,102]



2. 資産等の状況

⑥有形固定資産減価償却率(%)

該当数値なし



⑦敷地の地価(千円)

9,800

| |
|-------|
| 9,800 |
|-------|

⑧設備投資見込額(千円)

800,930

| |
|---------|
| 800,930 |
|---------|

⑨累積欠損金比率(%)

該当数値なし



⑩企業債務高対料金収入比率(%)

[103.6]

