

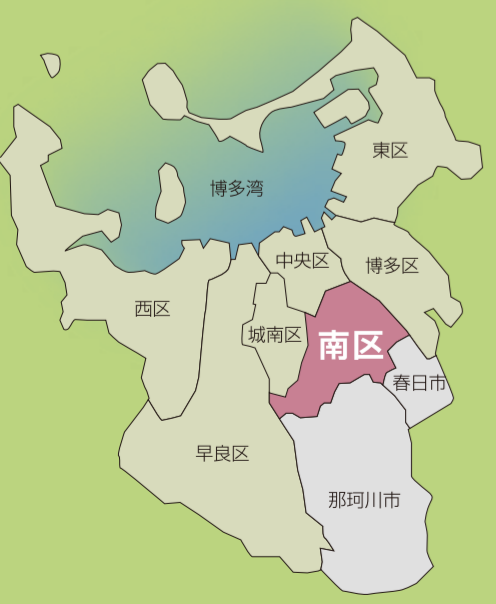


福岡市南区

ようこそ、みなみくへ。
みなくるみなみく。

四季を彩る自然と、共存するまち。若者や子育て家族が、ずっと住みたくなるまち。お年寄りが、いつまでも元気に暮らせるまち。

ようこそ南区へ。そして、これから。どうぞよろしくお願ひします。



1 ABURAYAMA FUKUOKA

複合体験型アウトドア施設。広大な敷地にはキャンプ場、200人利用可能なBBQ場、収穫体験を楽しめる農園とレストランなどが誕生。市街地を一望でき、自然と触れ合える。

南区柏原710-2 | 092-235-3143 | バス停「ABURAYAMA FUKUOKA(牧場側)」(3月~11月の土日祝運行)

2 南区ひばる子どもプラザ

野球場、テニスコート、多目的広場などを備えた市民の健康づくりに役立つ運動公園。

南区検原2-36-15 | 092-555-6565 | バス停「検原三ツ角」

3 検原運動公園

住宅街に囲まれた大平寺東公園の一角に、阿弥陀如来の石仏と板碑が祀られている。

南区大平寺1-21 (大平寺東公園) | 092-565-5114 | バス停「大平寺」

4 検原桜公園

短歌に託された市民の願いにより市道拡幅による伐採を免れた桜の名所。

南区検原1-5 | バス停「検原桜前」

5 大平寺跡

南区大平寺1丁目 | バス停「検原運動公園前」

6 大平寺古墳群

南区大平寺1丁目 | バス停「大平寺」

7 箱の池

南区屋形原5-14 | バス停「屋形原」

8 花畑園芸公園

南区柏原7-571-1 | 092-565-5114 | バス停「花畑園芸公園入口」

9 柏原公園

南区柏原6-60 | バス停「柏原営業所」



20 鴻巣山

今と昔がつながる南区で都会のオアシスに癒される休日。

南区と中央区の境に位置する標高100.4mの山。遊歩道や、展望台がある。

中央区小笹1-23(鴻巣山展望台) | バス停「長丘中学校前」下車後「展望台口」



10 那珂川



カモやカモメの群れ、河畔の桜、菜の花やコスモスなど、四季折々の自然が楽しめる。

21 寺塚穴観音古墳

直径20mの円墳。石室内の正面に阿弥陀、左右に観音、勢至両菩薩が彫られている。

南区寺塚2-22 | バス停「穴観音」

22 野間大池公園

大きな池とグラウンドを囲むウォーキングコースなどがある。桜や四季折々の草花を楽しめる。

南区柳河内1-1-436-1 | バス停「野間大池」

23 高宮南緑地・旧高宮貝島家住宅

「炭鉱王」と呼ばれた貝島太助氏の弟、貝島嘉蔵氏の邸宅。福岡市登録文化財に登録された近代和風建築。

南区高宮5-16-1 | 092-525-3131 | 西鉄電車「高宮駅」

11 博多温泉 元祖元湯

博多温泉発祥の湯。ポコポコと大量のお湯が湧き出る、49℃の100%源泉かけ流し。

南区横手3-6-18 | 092-591-6713 | バス停「横手四丁目」

12 博多温泉・掛け流し天然の湯 富士の苑

宿泊、ゴルフ練習も楽しめる。お風呂は100%源泉かけ流し。

南区三宅3-19-7 | 092-551-4126 | バス停「三宅本町」もしくは「和田」

13 三宅廃寺跡

奈良時代初めに建立された寺院跡。瓦や土器、黄銅製のスプーンや箸が出土している。

南区南大橋1-22-24 | バス停「地祇神社前」

14 老司瓦窯跡

全長11mの地下式登り窯。この窯で焼かれた老司式古瓦は大宰府観世音寺の創建瓦などに使用されている。

南区老司4丁目 | バス停「老司神社前」

15 南市民プール

カモメやサギ、シギやチドリなどたくさんの野鳥を観察することができる。

南区三宅3-31-1 | 092-561-6011 | バス停「和田」

16 野多目大池

南区野多目4-684 | バス停「福翔高校」

24 南市民センター

塩原音楽・演劇練習場、南区おほし子どもプラザ、南図書館。文化ホール、会議室、図書館、音楽・演劇練習場、子どもプラザを複合した施設。子どもプラザでは、0歳から就学前の乳幼児とその保護者が、いつでも気軽に遊ぶことができる。

南区塩原2-8-2 | 092-561-2981 | バス停「南市民センター前」

25 南体育館

南区塩原2-8-1 | 092-552-0301 | バス停「南市民センター前」

26 障がい者スポーツセンターさん・さんプラザ

南区清水1-17-15 | 092-511-1132 | バス停「清水町」

27 男女共同参画推進センター・アミカス

南区高宮3-3-1 | 092-526-3755 | 西鉄電車「高宮駅」

17 博多どんたく南区演舞台

毎年5月3・4日に開催される「博多どんたく港まつり」。ステージ発表や総踊りなど様々なパフォーマンスを展開。

18 南区文化祭(南市民センター)

11月上旬から12月上旬までの約一か月の期間中、合唱、吹奏楽など市民による演奏発表が行われる。

19 長住まつり(長住中央公園)

毎年7月最終土曜日に開催。長住大通りが約1kmの歩行者天国となり、子ども神輿やパレード、長住中央公園でのキッチンカーの出店など、校区内外から多くの人が参加する。毎年9万5千人もの来場者でにぎわう。

14 老司瓦窯跡

南区老司4丁目 | バス停「老司神社前」

15 南市民プール

南区三宅3-31-1 | 092-561-6011 | バス停「和田」

16 野多目大池

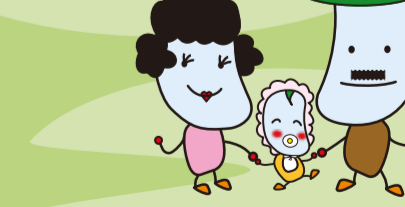
南区野多目4-684 | バス停「福翔高校」



大学・短大

市内きっての文教地区。

- 九州大学芸術工学部
- 香蘭女子短期大学
- 純真学園大学
- 純真短期大学
- 精華女子短期大学
- 第一薬科大学
- 福岡女学院大学・短期大学部



ため蔵の母 ため蔵の祖母
ため蔵の父 ため蔵の祖父
ため蔵の姉 ため蔵の妹
ため蔵の友達 マモちゃん