



福岡市都市景観賞 受賞作品集

中央区



第1回(1987年度)受賞

1 フラワーショップ マージ・オーキッド

◎用途/店舗
◎所在地/中央区
思わず立ち止まりたくなる、四つ円筒とピラミッドの屋根。蘭(オーキッド)をターゲットにしたフラワーショップ。



第1回(1987年度)受賞

2 シャトレけやき通り、シャトレ赤坂

◎用途/店舗併用住宅
◎所在地/中央区
立体感のあるヨーロッパ調の外観になっている集合住宅。1・2階の店舗スペースが上品におさまっている。



第1回(1987年度)受賞

3 日本たばこ産業株式会社九州支社

◎用途/事務所
◎所在地/中央区
ビル壁面のミラーガラスには樹齢四百年の大銀杏が映し出される。大銀杏のある部分は公共スペースとなっている。



第1回(1987年度)受賞

4 福岡銀行本店

◎用途/事務所
◎所在地/中央区
巨大な吹き抜けスペースを持つ福岡本店。彫刻や緑に彩られた空間は、いわば「風の吹き抜けるアトリウム」。



第2回(1988年度)受賞

5 西日本渡辺ビル

◎用途/事務所
◎所在地/中央区
企業のC・Iを表現した大胆な色合いから、挑戦的な気合が読みとれる建物。



第2回(1988年度)受賞

6 KBCビル広場

◎用途/広場
◎所在地/中央区
広場の一面に敷き詰められたタイルは玄海の波のイメージをかき立て、将来のウォーターフロント開発をイメージ。



第3回(1989年度)受賞

7 荒津大橋

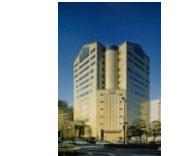
◎用途/橋
◎所在地/中央区
橋そのものの美しさはもちろん、市街地側、海上からの都市の景観に新鮮な魅力を加えた。



第4回(1990年度)受賞

8 櫛ゾークウ社屋

◎用途/店舗
◎所在地/中央区
天井の高い店舗の奥には、庭と二棟のしらかべ、土蔵、井戸があり、町家の味わいと奥行きがいかされている。



第4回(1990年度)受賞

9 天神MMビル(イムズビル)

◎用途/店舗
◎所在地/中央区
ゴールドのタイルで覆われ、空間の質感が高い。ファッションブルな都市型の情報集積ビルとして注目された。



第4回(1990年度)受賞

10 ホテルイル・パラッツォ

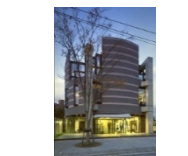
◎用途/ホテル
◎所在地/中央区
鳥居を思わせるフォルムとカラーリングが、東洋的で有機的。このホテルが現れて、人の流れが変わった。



第4回(1990年度)受賞

11 福岡市美術館の情景

◎用途/美術館
◎所在地/中央区
地味でオーソドックスな様式が、文化的な大澤公園によくマッチし、景観向上に寄与している。



第5回(1991年度)受賞

12 ヒサシノハラ セントラルオフィスビル

◎用途/事務所
◎所在地/中央区
大人しい街並みを落ち着いた色調、低層のフォルムは静かに自己主張し、絵になる空間を形づけている。



第5回(1991年度)受賞

13 天神地下街の景観演出活動

◎所在地/中央区
「19世紀ヨーロッパ調」で素材、色彩、ステンドグラス、レリーフに至るまで配慮と工夫を重ねている。



第5回(1991年度)受賞

14 中華人民共和国駐福岡総領事館

◎用途/領事館
◎所在地/中央区
平成元年3月に完成した中国総領事館は、韓国総領事館とともに国際交流のシンボルとして、また「よかトピア通り」の表情を豊かにする上で大きく貢献している。



第5回(1991年度)受賞

15 駐福岡大韓民国総領事館

◎用途/領事館
◎所在地/中央区
伝統的建築様式を基に創造的なデザインとなっている。特に瓦屋根はよかトピア通りの表情を豊かにしている。



第6回(1992年度)受賞

16 DADA

◎用途/店舗、事務所
◎所在地/中央区
若者に占拠されがちな天神に、大人を呼び戻したいという点でも評価されたビル。(※現在は外観が変更となっている)



第7回(1993年度)受賞

17 サザビエハウス福岡

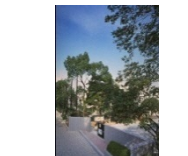
◎用途/店舗
◎所在地/中央区
明るさ、若さを品よく漂わせマロニエに似合う雰囲気のある景観のシンボルとなった。(※現在は外観が変更となっている)



第7回(1993年度)受賞

18 福岡ドーム

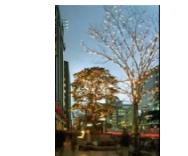
◎用途/(主)野球場、(従)多目的球戯場
◎所在地/中央区
コロシアムを思わせる外壁面、円筒の壁面をそのまま表現し、変に小細工をしないところに好感が持てる。(※現在は名称が変更)



第7回(1993年度)受賞

19 警固小学校の並木

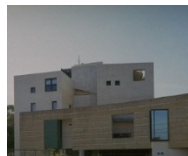
◎所在地/中央区
校舎新築工事の際並木の内側に垣根を設けた結果、校庭にそびえていた大木が「街の緑」として解放された。



第7回(1993年度)受賞

20 都心界

◎所在地/中央区
年末のイルミネーション、「パナーのあるまちづくり」の実践など天神地区の新しい魅力づくりの試み。



第8回(1994年度)受賞

21 J-HOUSE赤坂

◎用途/共同住宅
◎所在地/中央区
外観はシンプルなデザインで統一され、格調ある設計となっており建物の価値を高めている。



第8回(1994年度)受賞

22 東芝福岡ビル 立体駐車場

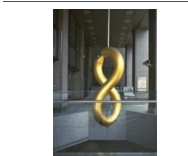
◎用途/駐車場
◎所在地/中央区
波と青空をイメージさせるスーパーグラフィックで、やや暗騒音のある港湾地区でさわやかに異彩を放つ。



第8回(1994年度)受賞

23 地行中央公園とふれあい橋

◎用途/近隣公園、歩道橋
◎所在地/中央区
円形回廊、二層式の橋など、旧来の公園と一線を画しながらも、その表情は明るく温かい。



第8回(1994年度)受賞

24 福岡ガイモントビルのモニュメント

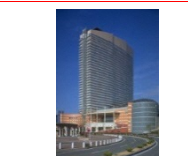
◎所在地/中央区
青少年の限らない可能性と福岡の未来をゼロから無限大の形で表現している。



第9回(1995年度)受賞

25 ピンクハウス 博多ワールド

◎用途/店舗(ブティック、喫茶)
◎所在地/中央区
店舗の間に通り抜け可能な「庭」を配し、訪れた人々を不思議の国のアリスになったような気持ちにさせる。(※現存はしない)



第9回(1995年度)受賞

26 シーホークホテル&リゾート

◎用途/ホテル
◎所在地/中央区
福岡市の課題、海から見た景観形成をいかにするかでこのホテルは都市景観上の効果を発揮した。(※現在は名称が変更)



第9回(1995年度)受賞

27 キース・ヘリング 彫刻(無題)

◎所在地/中央区
赤い大きな犬をかたどったこの彫刻は、ニューヨークの若者に圧倒的人気のキース・ヘリングの貴重な作品。



第9回(1995年度)受賞

28 天神かっぱの泉

◎所在地/中央区
天神地下街からビルコへ上がるエスカレーター横、水の階段で遊ぶかっぱの家族はユーモラスで微笑ましい。



第10回(1996年度)受賞

29 福岡雙葉小学校 附属幼稚園

◎用途/幼稚園
◎所在地/中央区
チャームアップで微笑ましい表情をもち、周辺の環境とも一体となって品位ある風景を創り出している。



第11回(1997年度)受賞

30 エルガー

◎用途/商業施設、文化施設、業務施設
◎所在地/中央区
既存の建築物と共存しアーケードを持つ半屋外空間の道路型広場を創出してつろぎ空間を与えている。



第11回(1997年度)受賞

31 宮瀬内科クリニック

◎用途/診療所
◎所在地/中央区
1階は駐車場、2~3階の道路側はガラス張りで光の空間が空中に浮いているような開放感と清潔感がある。



第14回(1997年度)受賞

32 浄水オークパティオ

◎用途/共同住宅
◎所在地/中央区
レンガタイルの外壁で風格を持たせる一方、道路沿いに緑地を設けて9階建てで住民に圧迫感を与えない。



第11回(1997年度)受賞

33 けやき通りのライトアップ等景観整備及び環境向上運動

◎所在地/中央区
けやき通り発展期成会の活動は、地方分権という言葉の原点は自分たちの街での生き方なのだと考えさせられる。



第12回(1998年度)受賞

34 アクロス福岡

◎用途/音楽ホール、貸会議室、事務所、店舗、駐車場
◎所在地/中央区
北側と南側が異なるこの建築物の特徴は建築とランドスケープの劇的な融合を実現させている点である。



第12回(1998年度)受賞

35 NTTビル(岩田屋Z-SIDE)

◎用途/店舗(物販店舗)
◎所在地/中央区
広場の色合いや質感のデザイン、エントランスの開放感も相乗され天神地区に魅力的な空間を提供している。



第12回(1998年度)受賞

36 天神西交差点歩道広場

◎用途/歩道広場
◎所在地/中央区
小さなスペースをまちのエネルギーとなる空間とし、狭い都市空間を利用した広場のありかたを示唆した。



第12回(1998年度)受賞

37 にしてつかりテン

◎用途/店舗
◎所在地/中央区
旧NHK会館ビル内の飯店舗群。仮設的でもデザインへの気配りがあれば景観の創出に効果があるという例。(※現存はしない)



第12回(1998年度)受賞

38 マツヤレディス大懸垂幕

◎所在地/中央区
この懸垂幕のサインはユーモラスに、そして時にはシニカルなパロディで鮮やかな自己主張をしている。(※現存しない)



第13回(1999年度)受賞

39 KIKI PLACE

◎用途/テナントビル
◎所在地/中央区
伝統的な街区の形態を守り、視覚的に間口を分節し居心地よい狭さを持つスケール感が評価される。



第13回(1999年度)受賞

40 福岡簡易保険事務センター

◎用途/簡易保険事務業務
◎所在地/中央区
昭和9年に建築され、改修の際、景観を損なわないように配慮され当時の外観をほぼそのまま残している。



第14回(2000年度)受賞

41 中央区誓固の家

◎用途/住宅
◎所在地/中央区
昔ながらの白壁と酒屋づくりの家。丹念な手入れと修理が施され続ければ、家の姿をそのまま残してきた。(※現存しない)



第15回(2001年度)受賞

42 HOUSE F

◎用途/専用住宅
◎所在地/中央区
ライムストーンを小口積みしたベージュの壁。開口部が威圧感を和らげ、青空と緑で周囲と調和している。



第15回(2001年度)受賞

43 カカオロマンス

◎用途/店舗
◎所在地/中央区
周りの環境に呼応するように雑木を巧みにつくり、通りとの一体感を持たせている。



第15回(2001年度)受賞

44 紙と渡辺ビル

用途/事務所、物販店舗
◎所在地/中央区
都市空間に落ち着いた竹まいを創り、夜間においても人の流れを絶やさない。



第16回(2002年度)受賞

45 福岡市文学館(赤煉瓦文化館)

◎用途/展示室、会議室
◎所在地/中央区
福岡都心で赤レンガ建造物として観る者の心を和ませる。著名な建築家の遺産としても後世に残す必要がある。



第16回(2002年度)受賞

46 ピエトロビル

◎用途/オフィス(但し、1階はレストラン)
◎所在地/中央区
控えめな看板やサインのあしらいに押しつけがまさがなく、清らかな景観を都心に運りてきた建物。



第16回(2002年度)受賞

47 日本キリスト教団福岡中部教会

◎用途/キリスト教会
◎所在地/中央区
教会の前庭は、明治通りの喧嘩をぬけ歩いて時、ふっと引き込まれそうになる空間である。



第17回(2003年度)受賞

48 御菓子屋 五島

◎用途/店舗・居宅
◎所在地/中央区
岩を削ったような外観だが、前栽や背景の赤坂の森とよく調和しており2F部分の庭も茶室を思わせる雰囲気。



第17回(2003年度)受賞

49 銀の桃

◎用途/飲食店
◎所在地/中央区
大正末期に建てられた築80年は超える一軒家が、若い女性を中心に人気のある飲食店になっている。(※改修で店舗変更)



第17回(2003年度)受賞

50 西南学院舞鶴幼稚園早稲子供園

◎用途/幼稚園・保育園
◎所在地/中央区
外観は無機質なアルミ、園舎の人が触れる部分には天然無垢の木材が使用され、未来の幼稚園を思わせる。



第17回(2003年度)受賞

51 九州女子高等学校

◎用途/学校
◎所在地/中央区
柵を使用する事で女子教育の閉鎖性を無くし、建築壁面までの視線と芝生広場が全体的な優しさを醸し出す。(※名称変更)



第17回(2003年度)受賞

52 舞鶴公園の濠

◎用途/総合公園
◎所在地/中央区
濠には600もの花が咲き揃うと言う。つぎつぎと音を立てて開花する様は天上の鼓のようであろうか。



第18回(2004年度)受賞

53 サーラ・カリナ福岡

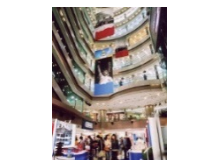
◎用途/飲食店
◎所在地/中央区
閑静な住宅街に立地するレストラン。かつて邸宅だった景観がほぼそのまま受け継がれている。



第18回(2004年度)受賞

54 片山撰三写場

◎用途/店舗(スタジオ)
◎所在地/中央区
セットバック、大きな窓、壁をほう嵩。30年近く前に建てられたのに現在にも十分通用するデザインである。



第18回(2004年度)受賞

55 イムズ吹き抜け空間のアート展示

◎所在地/中央区
イムズの吹き抜け空間に展示されるインスタレーションやアート作品は、街に芸術的な刺激を与え続けている。



第19回(2005年度)受賞

56 福岡市農業協同組合本店ビル

◎用途/事務所
◎所在地/中央区
築35年のビルの再生事例で耐震性や設備の老朽化、外壁の劣化等の問題を解決し新たな外観を作り出した。



第19回(2005年度)受賞

57 福岡造船(株)福岡工場

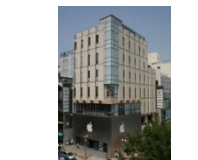
◎用途/造船所
◎所在地/中央区
鮮魚市場に向かい荒津大橋の眼下でタンカーを造り続けている。福岡のつくるという力を直接に語る景観。



第19回(2005年度)受賞

58 エンジョイスペース大名

◎所在地/中央区
多くの市民に活動の機会を提供し、交流を通じて人々の間に潤いと街の賑わいを提供してきた。



第20回(2006年度)受賞

59 天神ルーチェ

◎用途/商業ビル
◎所在地/中央区
ランドマークは視覚的にアツと驚く目印や目標物ではなく、人々にとって心の片隅に残る存在であれば十分である。



第20回(2006年度)受賞

60 日本基督教団福岡福音教会

◎用途/教会
◎所在地/中央区
この教会は都心の高層化が進む環境にありながら、昭和4年の築造で既に80年以上の時を経て、



第21回(2007年度)受賞

61 カトリック福岡司教館

◎用途/司教館
◎所在地/中央区
カトリックの施設だが、礼拝堂のような強い視覚的象徴性はない。しかし、それに負けない存在感がある。



第21回(2007年度)受賞

62 水鏡天満宮

◎用途/神社
◎所在地/中央区
道を往来する人に良好なオープンスペースを提供し、境内の樹木は街中に潤いや安らぎを提供している。



第21回(2007年度)受賞

63 黒川川通り

◎用途/道路・緑道
◎所在地/中央区
黒川門が暗渠化されて建設された道路。水辺にある街路の心地よさを人々に体験してもらう機会を提供している。



第22回(2008年度)受賞

64 季離宮

◎用途/商業施設
◎所在地/中央区
3棟で構成されるその棟間には中高木や低木・地被類を配し四季の移ろいを体感できる仕掛けとなっている。



第22回(2008年度)受賞

65 柚子庵

◎用途/料理店
◎所在地/中央区
バス通りに面した日本料理の店。建物の造りはひかえめで森の緑によく溶け込んだ印象を与える。



第22回(2008年度)受賞

66 ツイン・アート・ギャラリー

◎所在地/中央区
アートギャラリーとワインセラ及びフラワーショップを備えた施設で静かな住宅街の中にある。



第22回(2008年度)受賞

67 ふくおかフィナンシャルグループ本社ビル

◎用途/事務所
◎所在地/中央区
公開広場が周囲と調和している。昭和通りの側から大手門が望め、景色がすばらしい。



第22回(2008年度)受賞

68 旧福岡県公会堂貴賓館

◎用途/文化財として公開
◎所在地/中央区
フレンチルネッサンスを基調として玄関ポーチと八角形の尖塔をもった威厳と気品を漂わせる木造建築。



第22回(2008年度)受賞

69 新天町サードーム

◎用途/アーケード
◎所在地/中央区
メルヘン広場のドーム型アーケードが、天井の曲線、メルヘン時計、行き交う人々などを包み込んでいる。



第23回(2009年度)受賞

70 けやき通り

◎用途/道路
◎所在地/中央区
木、人、車、建物、それらすべてが一体となって生きた景観は生まれ、それは時がたつにつれ時とともに変化する。



第24回(2010年度)受賞

71 国指定重要文化財福岡城南丸多聞櫓

◎用途/国指定重要文化財
◎所在地/中央区
石垣の高みにそって白壁と腰板が水平に展開する一層櫓が、遺構の少ない福岡城に端正なたたずまいを見せる。



第24回(2010年度)受賞

72 スターバックスコーヒー福岡大濠公園店

◎用途/飲食店
◎所在地/中央区
平屋の小規模店舗建築であり、環境に配慮を払っている点が店舗建築の方向性を占うものとして評価できる。



第24回(2010年度)受賞

73 紺屋2023 project (第一松村ビル内)

◎用途/テナント・共同住宅・事務所
◎所在地/中央区
築46年の集合住宅を改築し未来の複合ビルをコンセプトにオフィス、チャリラー、レストランが入居する。



第24回(2010年度)受賞

74 福岡パルコ

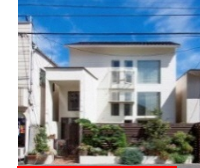
◎用途/商業施設
◎所在地/中央区
リノベーション、パルコ入店によって天神の百貨店通りの空洞化が収まり、客の流れが促され天神の魅力が再生した。



第24回(2010年度)受賞

75 ボトルキャップペア

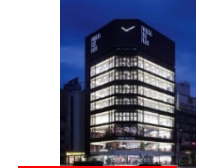
◎所在地/中央区
生息が危ぶまれているホッキョクグマのオブジェをキャップで彩ることがボリアオワクチンの購入資金になる。



第25回(2012年度)受賞

76 減築による街並み修景

◎用途/住宅
◎所在地/中央区
減築によって採光や通風といった居住環境を改善し、同時に道路に面して作った庭の縁によって都市景観にも寄与する選択をした。



第25回(2012年度)受賞

77 FUTATA THE FLAG

◎所在地/中央区
洗練されたその外装のデザインが紳士服量販店の広告としてだけでなく、北天神のランドマークとしても天神地区の都市景観に寄与している。



第26回(2014年度)受賞

78 鞆公園

◎用途/公園
◎所在地/中央区
見通しの向上に加え、周囲との調和を目指した景観デザインによって、治安の改善とともに公園利用者や人通りが増加した。



第27回(2016年度)受賞

79 水上公園 SHIP'S GARDEN

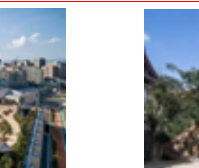
◎用途/公園
◎所在地/中央区
長年にわたって市民に親しまれた空間の記憶を継承しつつ、新たな場づくりに挑戦した公園であり、福岡の新しい顔を実現しています。



第28回(2018年度)受賞

80 西日本シティ銀行ココロガーデン

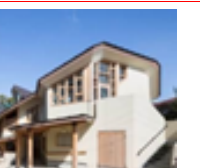
◎用途/銀行
◎所在地/中央区
外周部は在来種の植物を植栽し、地域との縁のつながりを感じさせるとともに、屋上庭園には多品種の植物を取り入れ、屋根の上とは思えない地域に開かれながら、ゆったりと過ごせる気持ちいい空間を作り出している。



第28回(2018年度)受賞

81 森のおうち保育園

◎用途/保育園
◎所在地/中央区
敷地の傾斜や敷地内にあった大樹を利用し、屋内外が一体的かつ有機的に連続した空間となっている。屋根や窓の表現も細かく分節されて大きな木陰に隠れており、戸建住宅地の中の小公園のような印象である。



第28回(2018年度)受賞

82 平尾保育園

◎用途/保育園
◎所在地/中央区
草木が丁寧に配された自然石の石積みと園庭の木々、低層の穏やかな意匠の園舎によって、心落ち着く景観が生み出されている。そこで生まれる人と場所の関わりが、この風景にさらなる豊かさを生み出すことだろう。

城南区



第3回(1989年度)受賞

1 サンブレッジ福岡

◎用途/賃貸共同住宅
◎所在地/城南区
中央の「オアシス広場」は噴水や眼鏡橋を型取ったブリッジがあり、子供たちの格好の遊び場になっている。



第11回(1997年度)受賞

2 福岡大学60周年記念館

◎用途/学校
◎所在地/城南区
大学のキャンパスの一角に立地するこの建物は周辺に快い緊張感と落ち着いた心地よさを醸し出している。



第13回(1999年度)受賞

3 中村学園大学正門周り

◎所在地/城南区
正門周りは学園への導入部、季節感を感じさせ環境美化に配慮しており都市景観の貢献は非常に高い。



第14回(2000年度)受賞

4 西の堤池

◎用途/親水溜池(農業用溜池)
◎所在地/城南区
池の周りにジョギングコースがあり柳や桜が美しい。夏にはまつりが開かれ区民の憩いの場になっている。



第18回(2004年度)受賞

5 友泉亭公園

◎用途/公園
◎所在地/城南区
池泉回遊式庭園は生態系などの難しさととられないビotopeであり、福岡市の風景作りに貢献している。



第20回(2006年度)受賞

6 茶山の家

◎用途/住宅
◎所在地/城南区
閑静な住宅街に建つ茶山の家は、建て直されたにもかかわらず、すでにしっかりと周りの景色になじんでいる。



第21回(2007年度)受賞

7 蔵のある家

◎用途/住宅
◎所在地/城南区
建て替え時に土蔵、中柱、石積を残し、それにマックスした建物造りをしている点が評価される。



第24回(2010年度)受賞

8 油山片江展望台からの風景

◎用途/公園施設
◎所在地/城南区
ここは気軽に福岡市の全景を一望できる身近な視点。福岡のかけがえない景観資源の一つである。



第24回(2010年度)受賞

9 堤ECOビアンズ

高齢者から子供まで参加する10年に近い活動の継続は、福岡市の都市環境の課題の対策に大いに寄与する。



第25回(2012年度)受賞

10 福岡大学病院診療棟

◎用途/病院
◎所在地/城南区
地域社会と高度医療を「繋ぎ」、周辺環境と健康環境を「繋ぐ」。「あたたかい医療」を基本理念とする福岡大学病院の、次世代への挑戦が感じられる施設開発である。



南区



第1回(1987年度)受賞

1 レイクタウン屋形原

◎用途/共同住宅
◎所在地/南区
湖のある高台に建つ90戸の分譲住宅。駐車場を外側に集め、中庭に安全で快適な空間が広がる。



第2回(1988年度)受賞

2 ピラージュ平和

◎用途/共同住宅
◎所在地/南区
広場の敷石や斜面の緑化も配慮がなされた快適な居住空間。周辺の景観形成からも優れた存在になっている。



第10回(1996年度)受賞

3 大池の家

◎用途/専用住宅
◎所在地/南区
風致地区にあり、山の南斜面を利用した自然に近い環境の造園が建物を包み込み美しい景観を提供した。



第13回(1999年度)受賞

4 南区平和の家

◎用途/住宅
◎所在地/南区
車庫のデザイン工夫が周りに違和感なくとけ込み、中で営まれる生活が表出されているのが心地よい。



第16回(2002年度)受賞

5 松原こひつじ幼稚園

◎用途/幼稚園
◎所在地/南区
シュタイナー教育の思想を繁栄し、直線や直角を避け自然を追求した独特の趣を持つ。居るだけで癒される。



第16回(2002年度)受賞

8 長丘中公園かたろう会

長丘中公園を舞台にした長丘中公園かたろう会は、平成9年から行われてきた住民による公園づくり活動。



第19回(2005年度)受賞

7 綾杉酒造場

◎用途/工場兼店舗
◎所在地/南区
変化が激しい時代変わらないことから生まれる価値もある。記憶を喚起させることも都市景観賞の役割。



第21回(2007年度)受賞

8 福岡市葬祭場(刻の森)

◎用途/葬祭場
◎所在地/南区
環境に配慮し、地形を巧みに活かした憩いの場として市民に受け入れられるランドスケープをつくりだした。



第22回(2008年度)受賞

9 油山の里山林の整備・保全活動

油山の森を対象に、一般公募された市民の自発的参加を前提とした自然景観の保全・創造に寄与する活動。



第22回(2008年度)受賞

10 「グリーンタウン老司」産葉協定・緑地協定による景観維持

◎所在地/南区
造成以来約30年、「建築協定」を守り、「緑地協定」によって周辺住環境との整合性を維持する努力を行ってきた。



第24回(2010年度)受賞

11 松原桜

◎用途/公園施設
◎所在地/南区
桜並木は伐採されることになったが市民が市長あてに命乞いの色紙を桜樹につるし永久の開花が約束された。



第24回(2010年度)受賞

12 モミジアパートメント

◎用途/住宅
◎所在地/南区
落ち着いたファサードを創り出し、扉から覗くモミジや隣地との間に設けられた空地など周辺環境への配慮もある。



博多区



第1回(1987年度)受賞

1 福岡シティ銀行本店

◎用途/事務所
◎所在地/博多区
博多駅前で異彩を放つ福岡シティ銀行本店。建築当時銀行らしからぬ形態と色合いで多くの博多人を驚かせた。



第3回(1989年度)受賞

2 博多警察署千代交番

用途/交番
◎所在地/博多区
この建物が千代町に出現した時、警察らしからぬスタイルに多くの人が唖然。マスコミも取り上げ話題に。



第3回(1989年度)受賞

3 エヌ・パサール

◎用途/店舗、事務所
◎所在地/博多区
イベント広場がせいたくに設けられ、とても伸びやかな印象。この空間が中洲大通りの風通しを良くしている。



第6回(1992年度)受賞

4 ペイサイドプレイス博多埠頭

◎用途/店舗、事務所
◎所在地/博多区
地理的に近くとも気分的に遠かった海に向けて風穴を開けた点が評価された。



第6回(1992年度)受賞

5 博多駅コンコース

◎用途/コンコース
◎所在地/博多区
コンコースの改造によって、一貫したデザインでまとめてあって素晴らしい空間となった。(※改修)



第6回(1992年度)受賞

6 博多駅周辺発展会

◎所在地/博多区
昭和49年に設立された当会は博多駅前にヘンリー・ムーアの彫刻を設置する市民運動を支援し実現させた。



第8回(1994年度)受賞

7 スフィンクス・センター

◎用途/ホテル、事務所
◎所在地/博多区
オフィスとホテルの複合体で、様相や内部の構成は非常に個性的。前の公園にも彫刻を置き、際立った環境。



第9回(1995年度)受賞

8 「博多町家」ふるさと館

◎用途/展示資料館
◎所在地/博多区
明治、大正期三棟の町家が連なった建物。路地を設けるなど空間や同線の変化と広がり演出が快い。



第9回(1995年度)受賞

9 諸岡池

◎用途/親水溜池(農業用溜池)
◎所在地/博多区
汚濁や事故で迷惑施設となりがちな農業用水溜池を、環境にマッチした開放的な空間へ変化させている。



第10回(1996年度)受賞

10 キャナルシティ博多

◎用途/ホテル、店舗、劇場、事務所
◎所在地/博多区
主にアメリカで活躍するサイン、ランドスケープ、照明などのトップ・デザインチームによる設計



第10回(1996年度)受賞

11 築水園

◎用途/都市緑地
◎所在地/博多区
ここは繁雑な都市の生活の中で作動と日本の文化の趣を体験できる文字通り、水を楽しむ園だ。



第10回(1996年度)受賞

12 博多港引揚記念碑「那の津往還」

◎所在地/博多区
この記念碑は、異国の地から引き揚げ最初が故郷の地を見た場所と建った、望郷人を彷彿させている。



第10回(1996年度)受賞

13 博多灯明ワタiching

◎所在地/博多区
約1000個にのぼる住民の手作りの灯明が博多の町を照らす光景は魅力的であり、また壮観でもある。



第10回(1996年度)受賞

14 「博多百年蔵」石蔵酒造

◎所在地/博多区
これほどの規模で白壁の明治建築が保存されているのは福岡市では他にない。平成8年に内部を改装、一般公開。



第11回(1997年度)受賞

15 上川端商店街博多方言大型イベント

◎所在地/博多区
「しろしい」、「そうつく」…博多方言がアーケード内にぶら下がった。言葉本来の温もりを思い起こさせる試み。



第12回(1998年度)受賞

16 「パパ!はかた!など大博通りのにぎわい形成活動

◎所在地/博多区
活動を知らされた時、心に安らぎを覚え、これからも大博通りだけではなく全ての公共物が愛されることを願う。



第13回(1999年度)受賞

17 福岡県立福岡高等学校

◎用途/学校
◎所在地/博多区
昭和4年竣工の本館校舎は平成6年に修復工事が終了。細部にまで施された装飾が美しい。



第14回(2000年度)受賞

18 株式会社サンコー本社屋

◎用途/事務所
◎所在地/博多区
素材や形状が独創的で社業をイメージしながらも、個性と公共の両立が図られており開閉性を感じない。



第15回(2001年度)受賞

19 石村萬盛堂本店

◎用途/店舗
◎所在地/博多区
歴史と風格を感じさせてくれる建物で、博多の街並みにしっかりと合っている。



第15回(2001年度)受賞

20 ロイヤル株式会社トレーニングセンター

◎用途/教育・訓練施設
◎所在地/博多区
建物壁面のインド砂岩の赤と屋根の銅板の緑色が周囲と調和している。



第15回(2001年度)受賞

21 福岡市立博多小学校

◎用途/学校
◎所在地/博多区
塀に囲まれた従来の学校像が払拭され、抜けた良い空間構成によって開放的な表情が作り出されている。



第18回(2004年度)受賞

22 美野島商店街

◎用途/商店街
◎所在地/博多区
昭和の雰囲気の色濃く残した住みやすい商店街。



第18回(2004年度)受賞

23 船乗り込み

博多座開業の平成11年に始まった博多川の「船乗り込み」、今や博多の初夏を彩る風物詩となっている。



第19回(2005年度)受賞

24 呉服町ビジネスセンターの地下鉄出入口サイン

◎用途/サイン
◎所在地/博多区
深いブルーの格子の上の白く巨大な「SUBWAY」の文字。コントラストのきいた強烈なインパクトがある。



第21回(2007年度)受賞

25 料亭老松

◎用途/料亭
◎所在地/博多区
中洲の突端近く、博多川に面して、静かにまたすしりとたたずむ。昭和22年建造の和風建築。



第21回(2007年度)受賞

26 博多消防団那珂分団車庫

◎用途/消防分団車庫
◎所在地/博多区
コンクリートによるシンプルな構成、色彩やグラフィックの工夫による存在感も明確でランドマーク性を高めている。



第24回(2010年度)受賞

27 川端ぜんざい広場

◎用途/準用河川博多川の管通路兼「ぜんざい広場」
◎所在地/博多区
イベントである博多座の船乗り込みの舞台として活用され、博多側沿いの景観整備のきっかけとなった。



第25回(2012年度)受賞

28 JR博多シティ

◎用途/駅、複合商業施設
◎所在地/博多区
同時期に整備された駅前広場や街路との一体性などシンプルながらも九州の中央駅としての堂々とした景観だ。



第25回(2012年度)受賞

29 キャナルシティ博多イーストビル

◎用途/複合商業施設
◎所在地/博多区
ロゴ・マークのみを使ったミニマムな広告は「緑の余白」の中で視覚的な秩序を保っている。



第25回(2012年度)受賞

30 リノベーションミュージアム 冷泉荘

◎用途／共同住宅
◎所在地／博多区
「ひと」「まち」「文化」を大切に思う人々の精力的な活動によって、「古さ」を最大限に生かした「新しい」都市景観の可能性を示してくれる。



第26回(2014年度)受賞

31 博多千年門周辺の景観 (承天寺通り)

◎所在地／博多区
門と一体的に整備された承天寺通りは、寺を含む周辺エリアの散策や回遊性向上に貢献している。



第26回(2014年度)受賞

32 キッチンハウス福岡 ショールーム

◎用途／ショールーム
◎所在地／博多区
緩やかな曲線を描く美しいシルエットをまといながら、屋内外が一体となった非日常的な透明感を持つ空間を作っている。



第26回(2014年度)受賞

33 博多駅前一丁目市街地住宅 の壁面広告

◎所在地／博多区
老朽化したタイル壁面を剥がすとコンクリートむき出しの外壁が現れる。その外壁をそのまま活かしつつブランドロゴのサインを設置した屋外広告物である。



第28回(2018年度)受賞

34 We Base 博多

◎用途／Community Hostel
◎所在地／博多区
ファサードから飛び出す巨大な猫の半身。そのサイズもさることながら、宇宙服を着た出で立ち、ペロリと小さな舌を見せる表情などの作りこまれた造形と全体の行まいが奇妙な景観を作りだし興味を引く。

東区



第1回(1987年度)受賞
1 ホテル海の中道
(現:THE LUIGANS 福岡)

◎用途/ホテル
◎所在地/東区
海に向かって開かれたホテルは素晴らしい眺望を提供。一方、海から見られる景観の重要性も印象づけた。



第2回(1988年度)受賞
2 ディーズ・セラー

◎用途/倉庫
◎所在地/東区
港近くの倉庫群の中にあつて、潤いのある一角をつくりだしているワイン倉。(※現存しない)



第3回(1989年度)受賞
3 ネクスラス香椎

◎用途/共同住宅
◎所在地/東区
建物にボリュームがあり、きっちりとした面構え。公共空間も屋外広場等と一体的にまとめられている。



第5回(1991年度)受賞
4 榊シュテルン福岡支店

◎用途/事務所
◎所在地/東区
シンプルで格式高い建物は、アーチのファサードを採用した整備工場を兼ねた車のショールームである。



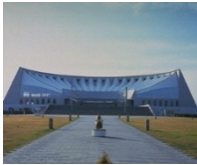
第8回(1994年度)受賞
5 ネクスラスワールドオスカー・トウスケ棟

◎用途/店舗付共同住宅
◎所在地/東区
バルセロナ風の陽気な雰囲気を出し、それでいて洒落たディテールに仕上げが感性の良さを物語っている。



第8回(1994年度)受賞
6 博多デザイン倶楽部

◎所在地/東区
デザインや建築、都市開発に関連した展示会等を開催し福岡のデザイン活動に新しい刺激を与えてきた。



第9回(1995年度)受賞
7 海の中道海浜公園 マリンワールド海の中道

◎用途/水族館
◎所在地/東区
白い貝をモチーフにデザインされた建物は、美しい自然環境と一体となり楽しい空間を提供している。



第9回(1995年度)受賞
8 東区みどりが丘の花と緑のまちづくり活動

◎所在地/東区
みんなで美しくしようという花と緑の積極的な活動が、住民主体のまちづくりの好事例として評価された。



第11回(1997年度)受賞
9 名島橋

◎用途/橋
◎所在地/東区
昭和8年に架橋されて以来60年もの歳月、福岡のまちと人々の生活を見守り支え続けてきた名島橋。



第13回(1999年度)受賞
10 九州大学事務局第一庁舎

◎用途/事務本部庁舎
◎所在地/東区
大正14年に竣工。建築資材は大正3年に竣工し同13年に消失した工学部本館のものをリサイクルしている。



第14回(2000年度)受賞
11 香椎宮参道のクス並木

◎所在地/東区
香椎宮参道約800mの両側の歩道、いわゆる動使道に植栽されたクスノキの並木を主体とした街路空間。



第15回(2001年度)受賞
12 JR香椎神宮駅 花とのふれあい活動

◎所在地/東区
JR香椎神宮駅を花で飾っているボランティア団体。どの季節にも花が咲いて大変美しい。



第16回(2002年度)受賞
13 箱崎の家

◎用途/店舗、居宅
◎所在地/東区
箱崎本通りの商店が賑わう界隈に明治初期の木造土蔵づくりの町家が落ち着いた佇まいを見せている。



第16回(2002年度)受賞
14 香椎浜1丁目の桜並木

◎用途/遊歩道
◎所在地/東区
桜の季節、トンネルになるように植えられた。年々素晴らしい景色になっていくこの桜並木に今後も期待したい。



第17回(2003年度)受賞
15 アイランドシティコンテナクレーン

◎用途/コンテナクレーン
◎所在地/東区
クレーンは主色の白に機構ごとのさし色を加え、巨大タンチョウツルにも見え親しみやすい。



第17回(2003年度)受賞
16 美しい奈多海岸づくり

◎所在地/東区
玄界灘に面する奈多松原の復元を目指し、苗木の植樹をはじめ、雑木の除去や草刈等を行っている。



第17回(2003年度)受賞
17 東区花火大会

◎所在地/東区
東区花火大会がユニークなのは地域住民の募金によって実現した点で、花火がまちづくりの求心力になる。



第18回(2004年度)受賞
18 九州産業大学美術館

◎用途/美術館
◎所在地/東区
展示空間では学生や内外のアーティストの作品展が開催され、地域に開かれた大学美術館のあり方を示す。



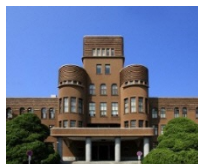
第19回(2005年度)受賞
19 福岡工業大学

◎用途/学校
◎所在地/東区
池や裏山の保全に力をいれてキャンパスをリニューアル。外装の再計画のみならず質的な転換を目指す。



第21回(2007年度)受賞
20 アイランドシティ中央公園「ぐりんぐりん」

◎用途/体験学習施設
◎所在地/東区
博多湾に浮かぶ人工島。すべてが人工的であるように、この建築は生命を持つように環境を一体化している。



第22回(2008年度)受賞
21 九州大学旧工学部本館

◎用途/学校
◎所在地/東区
昭和3～5年という鎮台建築史上の転換期に建てられたもので西欧におけるデザインの思潮の影響がある。



第22回(2008年度)受賞
22 香椎御島崎・男佐地区遊歩道

◎用途/遊歩道
◎所在地/東区
山水・人間活動・歴史が重なるこの場所は、福岡の新しい名所になりつつあるように思われる。



第23回(2009年度)受賞
23 ナガタパン箱崎店

◎用途/店舗
◎所在地/東区
昔からあるようなレトロな外観で内部もレトロに統一され、皆崎宮近くの風情ある街並みに調和している。



第25回(2012年度)受賞
24 和白青公園

◎用途/児童遊戯施設
◎所在地/東区
敷地の状況を注意深く読んで、既存の施設を活かす緩やかなデザインは、環境の時代を象徴している。



第26回(2014年度)受賞
25 あいたか橋

◎用途/橋
◎所在地/東区
橋の線形は緩やかなS字曲線となっており、夜間には洗練された高欄の一体的に取り付けられた照明が幻想的な雰囲気を作り出す。



第27回(2016年度)受賞
26 九州産業大学キャンパス・ランドスケープ

◎用途/教育施設(大学)
◎所在地/東区
斜面の地形を活かして階段状の単位空間が重なる連続した、学生の多様な活動、休憩や交流を誘発する広場を構成しています。



第27回(2016年度)受賞
27 なみきスクエア

◎用途/市民センター、複合施設等
◎所在地/東区
図書館、ホール、音楽練習室などが複合した文化施設であり、開館間もないながらも既に多くの市民に利用されている。



第28回(2018年度)受賞
28 きんしゃいきゃんばす

◎用途/遊び場
◎所在地/東区
東区香椎商店街きんしゃい通りの一角にある空き店舗を活用した子どもたちの遊び場で、子どもたちの「やってみよう」という気持ちを大切にしたい取り組み、大学生と子どもたちによる小さな活動が、商店街に活気を生みだしている。



早良区



第2回(1988年度)受賞

1 ヒルズ・ケー

◎用途/共同住宅
◎所在地/早良区
静かな住宅地の中で周囲と美しく調和しながら新鮮な個性を放つ、早良区昭代の集合住宅。



第3回(1989年度)受賞

2 福岡タワー

◎用途/展望台、展示室
◎所在地/早良区
アジア太平洋博覧会のモニュメントとして建造。8,000枚のハーフミラーガラスに映し出される自然の彩りが美しい。



第4回(1990年度)受賞

3 マリゾン

◎用途/店舗外
◎所在地/早良区
海上の人工地盤上に構築した広場、レストラン、店舗からなる施設。海の風景を楽しみ、直接水に親しめる。



第5回(1991年度)受賞

4 コスモステーション シーサイドももち

◎用途/店舗
◎所在地/早良区
看板の少ない特徴がある建物が好感が持てるガソリンスタンド。(※現存しない)



第5回(1991年度)受賞

5 福岡市博物館

◎用途/博物館
◎所在地/早良区
新しいデザインでありながら、旧い王宮を思わせる博物館は今やシーサイドももちの文化的シンボル。



第6回(1992年度)受賞

6 西部ガス ミュージアム

◎用途/美術館
◎所在地/早良区
西部ガスミュージアムはアジア太平洋博覧会の展示館として活用され、地区のデザイン面への功績は大きかった。(※現存しない)



第7回(1993年度)受賞

7 ハイアウト・レジデンシャル スイート福岡

◎用途/共同住宅、飲食店、店舗
◎所在地/早良区
5本のシリンダー状のタワーで構成された建物はシーサイドももち地区でランドマークとして魅力ある存在。



第8回(1994年度)受賞

8 世界の建築家通り

用途/共同住宅、店舗 他
◎所在地/早良区
作家7人により、シーサイドももちに新しい時代感覚の形象としてポストモダニズムの実験空間が生まれた。



第10回(1996年度)受賞

9 ネクスス百道 レジデンシャルタワー

◎用途/共同住宅、店舗
◎所在地/早良区
景観形成地区で、規定された色彩の条項を満足しながらもこの異彩な表情を出すのに成功している。



第10回(1996年度)受賞

10 百道浜四丁目 戸建住宅地区

◎用途/住宅
◎所在地/早良区
電線類の地中化、ボンエルフ、緑道、御影石の石積みなど快適で美しいまちづくりの取り組みが実施された。



第10回(1996年度)受賞

11 西新1号緑地ほか 3緑地

◎用途/都市緑地
◎所在地/早良区
海と太陽、入り江、浜、磯と続くポケットパークは、この街の歴史の表情をもった街角物語を創りだした。



第10回(1996年度)受賞

12 彫刻「向波容」

◎所在地/早良区
RKBの玄関前に建つ清水九兵衛氏の彫刻「向波容」。彩やかな真紅の力強いフォルムが印象的。



第11回(1997年度)受賞

13 シーサイドももち 海浜公園

◎用途/海浜公園
◎所在地/早良区
その素晴らしさは人工的に創られた海浜空間にもかかわらず、スケールの広大さと、施設、緑、砂浜、海のシンプルな構成にある。



第11回(1997年度)受賞

14 シーサイドももち アクアコート

◎用途/共同住宅
◎所在地/早良区
豊かな緑と景観を留意することで、福岡市の公園緑地と上手な共同歩調をとっている。



第12回(1998年度)受賞

15 TNC放送会館 パヴェリア集合広告塔

◎用途/地上設置サイン
◎所在地/早良区
多数の店舗を印象深く見せるのは至難の業。4つのグループに分けてわかりやすく楽しく強調し工夫が光る。



第13回(1999年度)受賞

16 さわら・水と緑と ほたるの里づくり

◎所在地/早良区
たぐさの人がゴミ拾いをし、ほたるが飛ぶためにはいけないことをきちんと第3者に伝える姿に共感した。



第14回(2000年度)受賞

17 西南学院 高等学校講堂

◎用途/講堂
◎所在地/早良区
赤煉瓦の壁に緑のツタが美しい。近代洋式建築が歴史を感じさせ風格がある。



第17回(2003年度)受賞

18 次郎丸3丁目の 白壁通り

◎所在地/早良区
江戸時代の商人・豪農の旧家が多く、外観、内装も当時を思わせる佇まい。



第18回(2004年度)受賞

19 伊佐君子邸

◎用途/住宅
◎所在地/早良区
明治14年に米穀店として建てられた町家。土蔵造りで出格子と車庫部分を除けば当初の姿を留めている。



第19回(2005年度)受賞

20 室見川緑地

◎用途/公園
◎所在地/早良区
休日には水辺で憩う人たちが賑わう室見川緑地。魚釣りや貝掘り、サイクリングを対岸から眺めるだけでも楽しい。



第20回(2006年度)受賞

21 西南学院大学法科大学院、 大学院、西南クロスプラザ

◎用途/学校
◎所在地/早良区
本プロジェクトは近代化遺産の価値を際立たせ発展させる新たな建築群の空間配置と建築意匠に優れる。



第23回(2009年度)受賞

22 百道浜小学校 運動場の芝生

◎用途/学校
◎所在地/早良区
課題となる維持管理だが、百道浜グリーンプロジェクトの規約の下に、維持管理の枠組みが設定され、維持管理されている。



第28回(2018年度)受賞

23 西南学院大学図書館

◎用途/学校
◎所在地/早良区
まちなみを構成する素材となっているレンガを、透かし積みによるスクリーンとして用いた外観が特徴的で、建物を巧みに分節するとともに地域に開かれた辻広場を設けるなど、街路に対して豊かな表情を生み出している。

西区



第8回(1994年度)受賞

① サンマルク福重店

◎用途/店舗、飲食店
◎所在地/西区
室見川の西に可憐な姿で建っている。アーチ型の入口、単純な切妻屋根、茶色の壁面のバランスが良い。



第15回(2001年度)受賞

② マリノアシティ福岡

◎用途/複合商業施設
◎所在地/西区
都心部から近い位置にあり、海の景色との調和が実に素晴らしく夜景も綺麗。



第20回(2006年度)受賞

③ 瀧地酒造株式会社

◎用途/工場・店舗
◎所在地/西区
近代的な建築が林立する九州大学伊都キャンパスのすぐ近くに、明治生まれの酒造が生きている。



第20回(2006年度)受賞

④ 味噌マイズルみそ蔵・店舗

◎用途/工場・店舗
◎所在地/西区
大正期は酒蔵だったが戦時中に飛行機の部品工場となり、昭和21年より味噌蔵として利用されるようになった。



第20回(2006年度)受賞

⑤ 福岡市西陵公民館・老人いこいの家

◎用途/集会施設
◎所在地/西区
昭和56年以降の改築として計画されたが、よく見ると継ぎ接ぎの増床とは異質である。



第23回(2009年度)受賞

⑥ 珈琲蔵人 珈蔵 愛宕店

◎用途/喫茶店
◎所在地/西区
白壁にかわらの和風建築で外には季節の花の植木がいっぱい。コーヒーの香りで雑多な日常から解放される。



第23回(2009年度)受賞

⑦ 九州大学伊都キャンパス

◎用途/大学
◎所在地/西区
センターゾーンのライトアップはとても美しく、昼と夜とでまったく表情が違う。



第23回(2009年度)受賞

⑧ このしま アイランドパークお花畑

◎用途/自然公園
◎所在地/西区
40年以上経営されてきた自然公園型のテーマパーク。場所毎に植栽時期をずらし花が長期間楽しめるよう工夫されている。



第23回(2009年度)受賞

⑨ 龍古島行きフェリーから見た福岡の風景

船上から望む都市の眺めは、自然の山々を背景にして、水と緑と街並みの調和のとれた絵柄を形成する。



第23回(2009年度)受賞

⑩ 唐津街道経浜まちづくり協議会の景観形成活動

歴史ある唐津街道の宿場の一つである経浜の歴史文化資源を活用して景観まちづくりを進めている。



第26回(2014年度)受賞

⑪ 子どもの村福岡

◎所在地/西区
事情で実親と暮らせない子どもたちを、家庭的な環境の中で育てる活動の拠点が「子どもの村」だ。NPOが様々なチャリティ活動を展開し、支援者を増やし運営している。

その他



第7回(1993年度)受賞

① ミュージアム・シティ・プロジェクト

現代美術を展示・展開し、作品が置かれることによって新しい状況を生み出そうという試み。(※プロジェクト終了)



第8回(1994年度)受賞

② 「FUKUOKA STYLE」

福岡県の文化、歴史、風土などに焦点を当て、地域の「スタイル」を分析、形成している。(※廃刊)



第12回(1998年度)受賞

③ カタルーニャの熱い風

ガウディ建築に携わる人々や研究者とのシンポジウム・講座・勉強会は建築や芸術を学ぶ学生を刺激した。



第13回(1999年度)受賞

④ シティ情報ふくおか

福岡という「場」と「人々」をつなぐ役割を果たしてきた情報誌である。



第14回(2000年度)受賞

⑤ 西鉄100円バス

この取組の成功は低料金による公共交通で、車窓から見る福岡という動く視点場を与えたことである。



第15回(2001年度)受賞

⑥ アジアマンズ

アジア各国と地理的歴史にも深いつながりをもつ福岡で様々な文化の交流が行われている。



第19回(2005年度)受賞

⑦ 福岡市営地下鉄七隈線

◎用途/鉄道
福岡市西南部から天神の街へ一気に風穴が開いた。駅の入り口に飛び込むと都心への序曲が響き出す。



第19回(2005年度)受賞

⑧ 路上違反広告物追放推進団体による違反広告物撤去活動

撤去作業が功を奏してきた際には、路上違反広告物追放推進団体によるボランティア活動がある。



第21回(2007年度)受賞

⑨ 明日朝顔プロジェクト2007福岡

これはアーティスト日比野克彦が種を蒔いたプロジェクトであり、全国でも10余の都市で展開されている。



第23回(2009年度)受賞

⑩ パステラス

◎用途/広告付きバス停留所上屋
◎所在地/市内一円
パステラスが登場してバスを待つ時間が人々のささやかな楽しみとなった。常に清潔にメンテナンスされ、快適な時間を提供してくれる。



第23回(2009年度)受賞

⑪ JR九州の車両デザイン活動

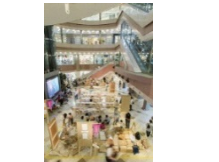
白いつばもめ、緑のゆらりん号、未来的なつばめ号、列車のデザインを通じて乗物景観の世界を切り拓いた。



第25回(2012年度)受賞

⑫ ブックオカ

本の魅力を良く知る人々が企画・運営しているまちづくりイベント「ブックオカ」。多様な可能性を秘める「本」を介して人が集まることで、必然的に感度の高い場が生まれてくることに期待できる。



第26回(2014年度)受賞

⑬ デザインング展

10年続いたこの展覧会は、「デザインが街を変える」をキーワードに、福岡の街を一つの会場として捉え、新しい街の使い方や楽しみ方を積極的に企画してきた。



第27回(2016年度)受賞

⑭ エコ・ミュージアム博多博物館 電柱 歴史案内 2000年本プロジェクト

どこにでもあるような電柱巻き看板広告に書かれている内容が広告という概念を超え、地域社会に密着し、博多の歴史や文化を後世に伝える、社会性のある広告となっており、今後の展開が期待されます。



第27回(2016年度)受賞

⑮ 博多ライトアップウォーク

ライトアップされた博多の美しさ、歴史文化の価値を気付かせるこの活動は、関係者が創意工夫を重ねて継続しており、博多の町の魅力を大いに引き出すイベントとして定着しています。



注) 作品は受賞時のものであるため、現存しなかったり、外観を変更しているものがあります!