



立花山絵図「立花家史料館蔵・柳川古文書館寄託」

立花城

立花城は南北朝時代、豊後（現在の大分県）大友氏の一族、大友貞載により築かれたと伝えられています。貞載の子孫はこの城を拠点とし、立花を名乗り、豊後より同じ大友氏の一族、戸次鑑連（道雪）その養子、統虎（宗茂）が立花の名字を引き継ぎます。

1587年（天正15年）に豊臣秀吉が九州を平定。その後新たに筑前国の大名となった小早川隆景の下で、立花城は名島城の支城として利用され、1600年（慶長5年）、黒田氏が筑前に入国した後、廃城となりました。

立花山南麓の香椎は博多にもほど近く、立花城は度々戦乱の舞台となり、現在もなお、山頂から山腹一帯にかけて、往時の城郭の痕跡を見出すことができます。

戦国時代に多くの攻防を繰り返した立花城

立花宗茂

1569年（永禄12年）～1642年（寛永19年）江戸時代初期の大名。幼名千熊丸。初め高橋統虎を称した後に宗茂と改め、筑前立花城主、立花道雪の養子となりました。1586年（天正14年）、九州を制覇した島津軍を立花城に防ぎ、翌年、豊臣秀吉の島津征伐に従軍し、その働きにより、筑後山門、下妻、三池、三池4郡のうち13万2200石を賜わり、筑後柳川藩の始祖となった人物です。

1600年（慶長5年）、関が原の戦いで西軍に味方したために改易となりましたが、1620年（元和6年）、柳川に再度入封して筑後下5郡10万9600石を領地としました。1637年（寛永14年）の島原の乱には、子の忠茂と共に従軍し功をたて、1642年（同19年）江戸にて生涯を閉じました。



関千代肖像・良清寺蔵 画像提供：立花家史料館

立花城にも「おんな城主」がいた！

NHK大河ドラマ「おんな城主直虎」が平成29年に放送されましたが、立花城にも「おんな城主」がいたことはご存じでしょうか？

時は戦国時代、戸次鑑連（＝立花道雪として知られる）の娘として生まれた「立花関千代」です。

道雪に男子の跡継ぎがいなかったため、7歳で立花城督になり、13歳で高橋統虎（後の立花宗茂）と結婚するまで城督をつとめました。

父の道雪は、大友宗麟に仕えた武将として有名ですが、娘の関千代もさぞ勇敢な姫であつたことでしょう。豊臣秀吉をして「西国無双」と言わしめた武將の夫宗茂に従い、柳川、熊本へ移り、34又は35歳で亡くなったと言われています。



立花山・三日月山とその周辺の植物と昆虫



樹木



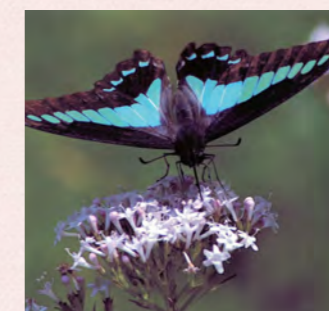
クスノキ（通年）

植物



オドリコソウ（2月～5月）

昆虫



アオシアゲハ（5月～9月）



ヤブツバキ（12月～3月）



オニユリ（7月）



ゲンジボタル（5月下旬～6月）

*写真提供 福田 勉さん（東区美和台）、湖尻 浩子さん（東区高美台）

立花山・三日月山の自然を紹介したパンフレットです



「Nature」立花山・三日月山の自然

*東区役所（企画振興課）で配布しています



東区みどころ情報



4 和白干潟
 (交通) 和白駅 (JR・西鉄) 下車徒歩15分
 博多湾の東部にある約80ヘクタールの干潟で、貝・カニなどの底生生物が豊富に生息しています。冬になると、カモやシギチドリなどの渡り鳥の飛来地としても有名です。身近な観水空間として、夏には潮干狩り、冬にはバードウォッチングを楽しむ市民の姿が見られます。



5 御島グリーンベイウォーク (愛称)
 (交通) 香椎浜北公園前バス停下車
 あいたが橋、アイランドシティ外周緑地、香椎海岸、香椎浜北公園からなる1周3kmの回廊コースです。海上の御島神社の鳥居からは歴史が感じられ、自然観察やウォーキングなどを楽しむことができます。



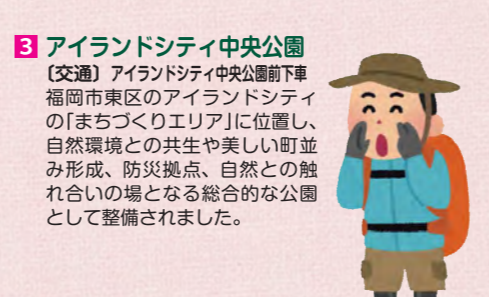
6 長谷ダム
 (交通) オークタウン入口バス停下車徒歩30分
 1993年に完成した長谷ダムは、豊かな自然に囲まれています。立花山・三日月山のおふれる緑と、長谷ダムの水の色に映える三日月橋の鮮やかな赤が大変印象的です。休日には家族連れでにぎわう芝生広場もあり、市民の憩いの場として親しまれています。



1 潮見公園・下馬ヶ浜
 (交通) 勝馬バス停下車徒歩30分
 潮見公園は標高170メートルにある公園です。展望台からは、眼下に博多湾・福岡市街、遠くには背振山系などの山々など360度の眺望が楽しめます。潮見公園では立花山から上る朝日が、下馬ヶ浜では海に沈む夕日が、それぞれの魅力を強調しています。



2 海の中道海浜公園
 (交通) 海ノ中道駅 (JR) 下車1981年に開園し、海の中道一帯に広がる大規模な国営公園です。広大な敷地は自然の生態系を尊重して、緑と調和した広場や池・さまざまな遊具があちこちに配置されています。海の鳥を感じながら四季折々の自然が楽しめる場所です。



3 アイランドシティ中央公園
 (交通) アイランドシティ中央公園前下車
 福岡市東区のアイランドシティの「まちづくりエリア」に位置し、自然環境との共生や美しい町並み形成、防災拠点、自然との触れ合いの場となる総合的な公園として整備されました。

各登山口までの交通アクセス

立花山へ		
バスで	電車で	車で
西鉄バス 「天神中央郵便局前」 23番に乗車 約45分 「下原」バス停下車 すぐ→登山口A	JR 西鉄 「香椎駅」 「香椎駅」 西鉄バス 「西鉄香椎駅前」 23番乗車 約10分 「下原」バス停下車 すぐ→登山口A	福岡都市高速 「香椎IC」 国道3号線方面へ 立花山登山口 登山口A *お近くのコインパーキングをご利用下さい。

三日月山へ		
バスで	電車で	車で
西鉄バス 「天神中央郵便局前」 23番に乗車 約40分 「オークタウン入口」バス停下車 徒歩30分 登山口GG	JR 西鉄 「香椎駅」 「香椎駅」 西鉄バス 「西鉄香椎駅前」 23番乗車 約5分 「オークタウン入口」バス停下車 徒歩30分 登山口GG	福岡都市高速 「香椎IC」 国道3号線方面へ 三日月山登山口 登山口GG *お近くのコインパーキングをご利用下さい。

■立花山・三日月山保全ボランティア「楽友会」
 立花山・三日月山の自然を後世に残すため、また安全に登山を楽しんでいただくため、登山道の整備や竹林の伐採整備など環境保全に取り組んでいます。
 定期的（月2回）に活動しています。
 *ボランティアは随時募集しています。
 *詳細は下記までお問い合わせ下さい。



発行者
 福岡市東区役所企画振興課
 〒812-8653 福岡市東区箱崎2丁目54番1号
 TEL: 092-645-1037
 FAX: 092-651-5097
 発行: 令和2年2月
<http://www.city.fukuoka.lg.jp/higashi/>

