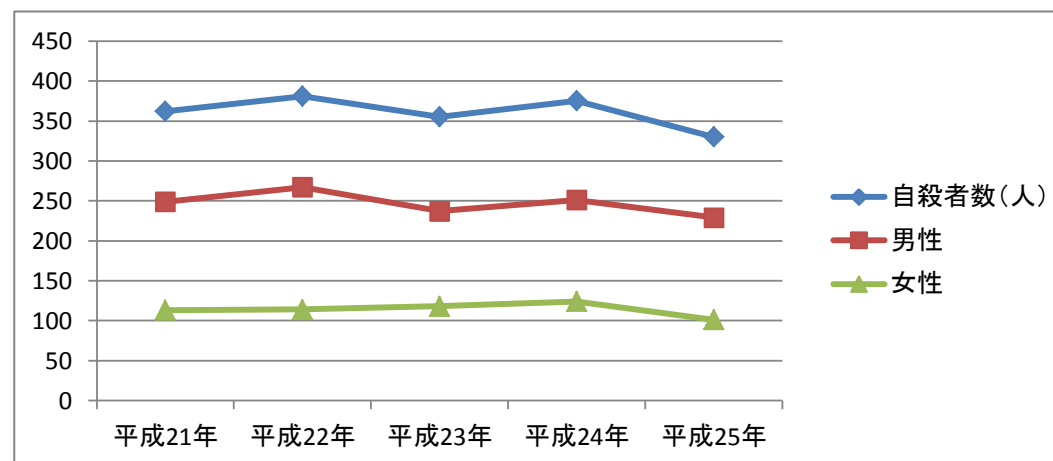


福岡市の自殺統計(警察統計)

1 福岡市全体

(1) 自殺者数の推移

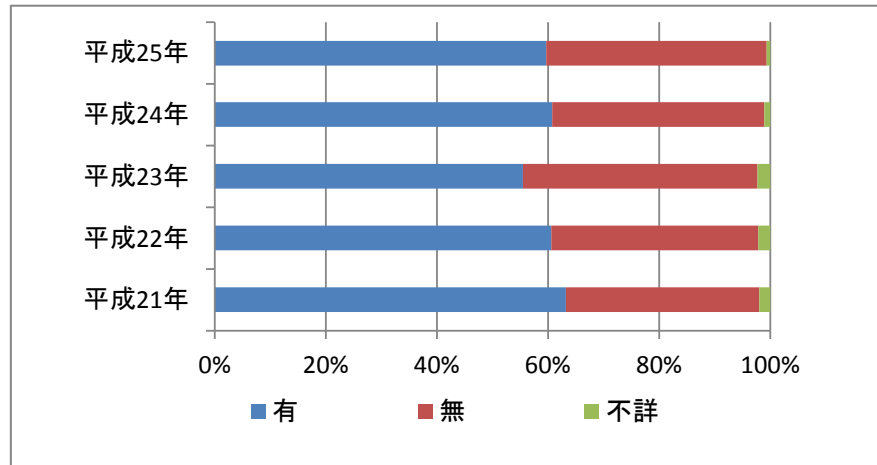
	平成21年	平成22年	平成23年	平成24年	平成25年
自殺者数(人)	362	381	355	375	330
男性	249	267	237	251	229
女性	113	114	118	124	101



(2) 同居人の有無

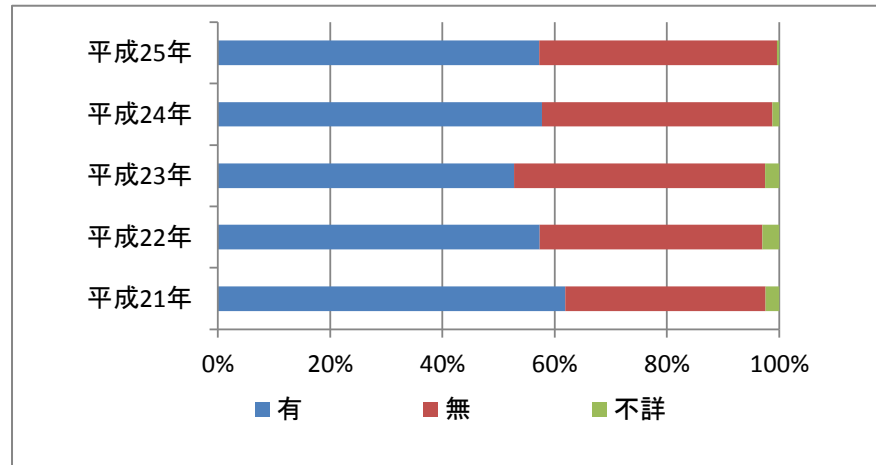
【総数】

同居人	平成21年	平成22年	平成23年	平成24年	平成25年
有	229	231	197	228	197
無	126	142	150	143	131
不詳	7	8	8	4	2



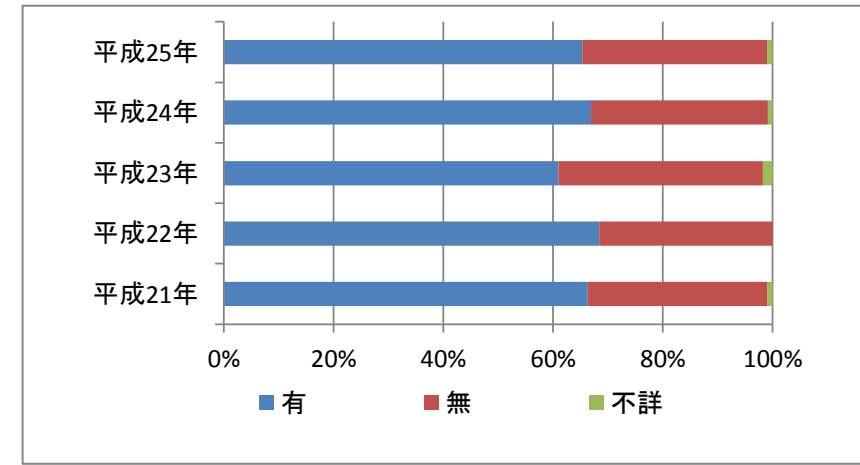
【男】

同居人	平成21年	平成22年	平成23年	平成24年	平成25年
有	154	153	125	145	131
無	89	106	106	103	97
不詳	6	8	6	3	1



【女】

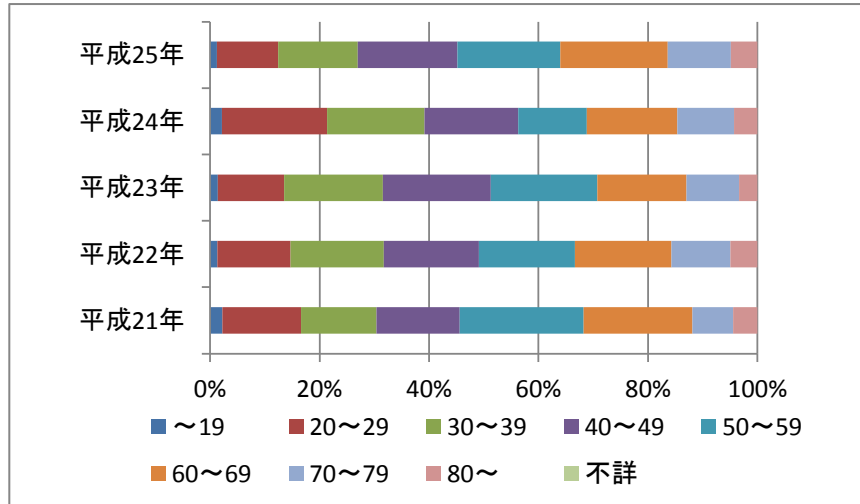
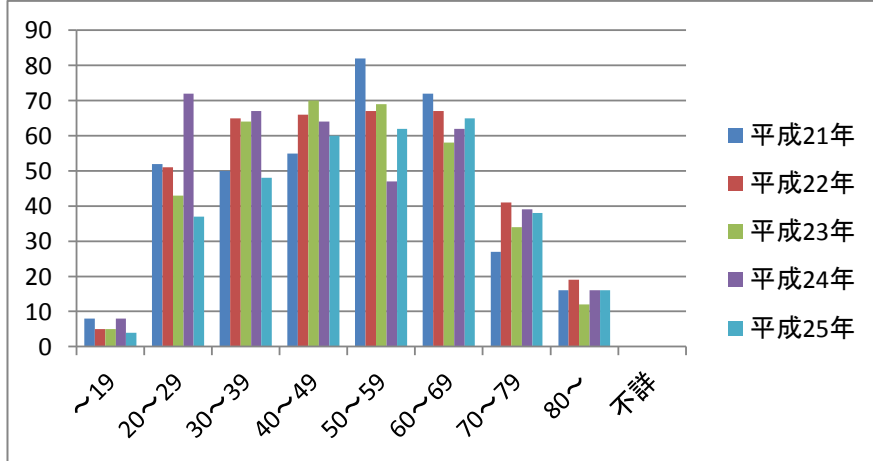
同居人	平成21年	平成22年	平成23年	平成24年	平成25年
有	75	78	72	83	66
無	37	36	44	40	34
不詳	1	0	2	1	1



(3) 年代別自殺者数の推移

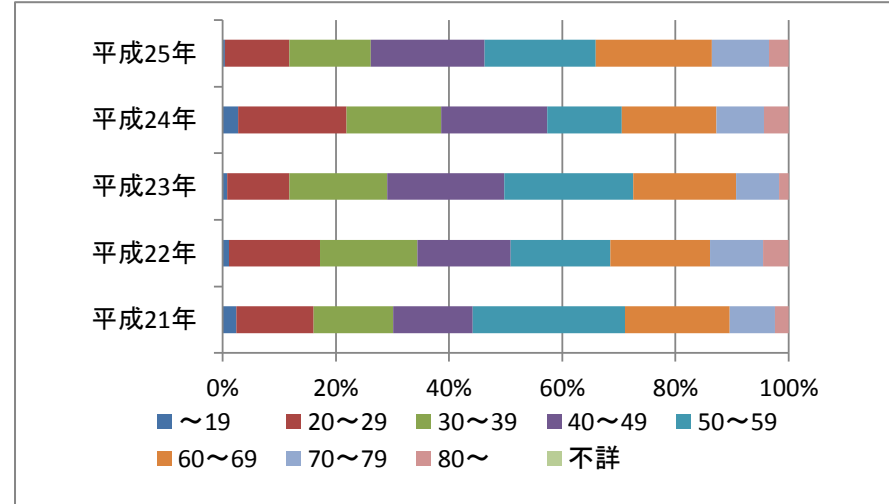
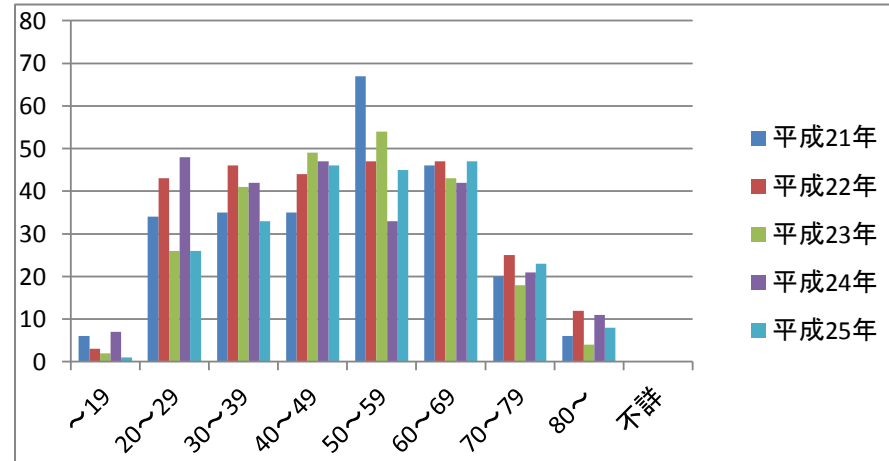
【総数】

年代	平成21年	平成22年	平成23年	平成24年	平成25年
～19	8	5	5	8	4
20～29	52	51	43	72	37
30～39	50	65	64	67	48
40～49	55	66	70	64	60
50～59	82	67	69	47	62
60～69	72	67	58	62	65
70～79	27	41	34	39	38
80～	16	19	12	16	16
不詳	0	0	0	0	0



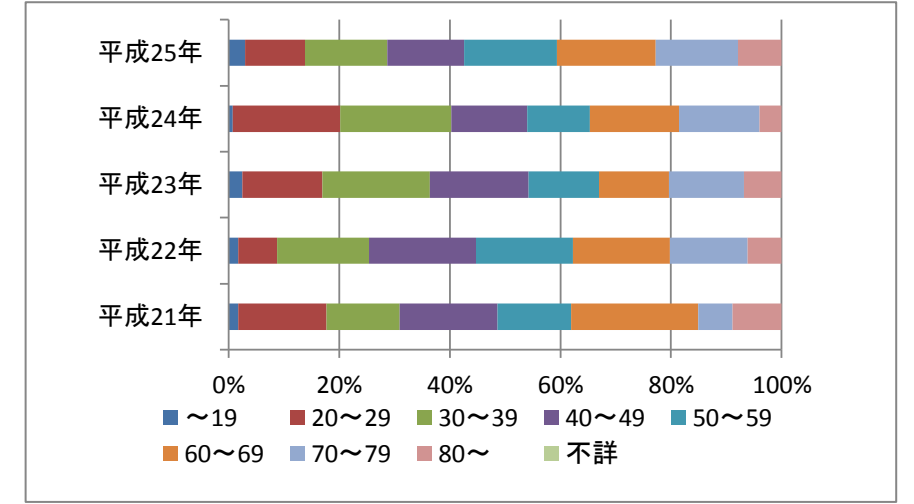
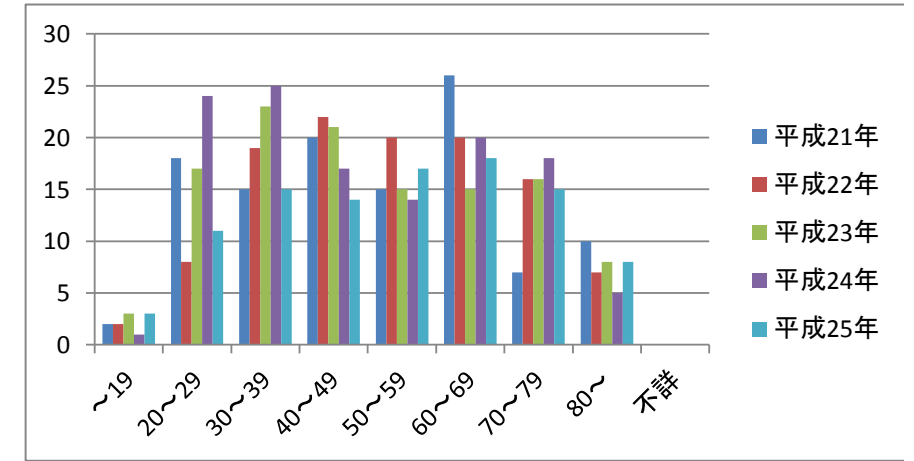
【男】

年代	平成21年	平成22年	平成23年	平成24年	平成25年
～19	6	3	2	7	1
20～29	34	43	26	48	26
30～39	35	46	41	42	33
40～49	35	44	49	47	46
50～59	67	47	54	33	45
60～69	46	47	43	42	47
70～79	20	25	18	21	23
80～	6	12	4	11	8
不詳	0	0	0	0	0



【女】

年代	平成21年	平成22年	平成23年	平成24年	平成25年
～19	2	2	3	1	3
20～29	18	8	17	24	11
30～39	15	19	23	25	15
40～49	20	22	21	17	14
50～59	15	20	15	14	17
60～69	26	20	15	20	18
70～79	7	16	16	18	15
80～	10	7	8	5	8
不詳	0	0	0	0	0



(4)職業別自殺者数の推移

【総数】

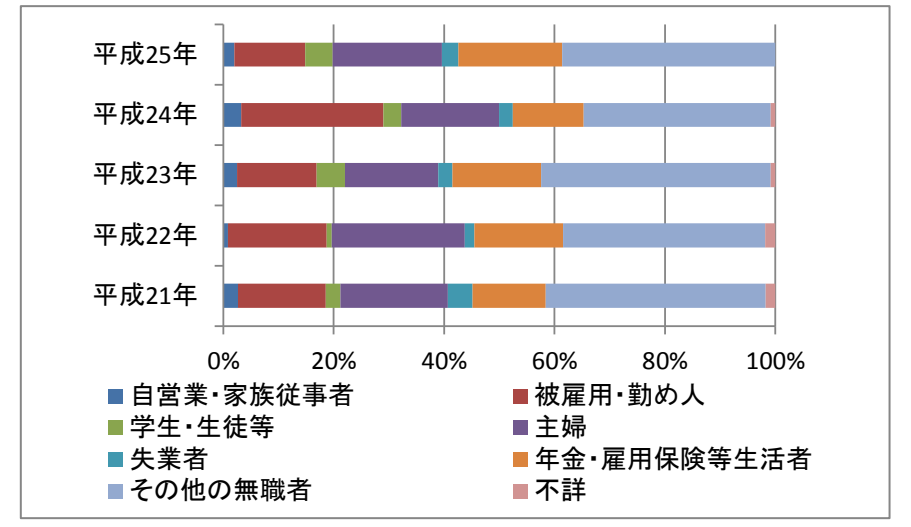
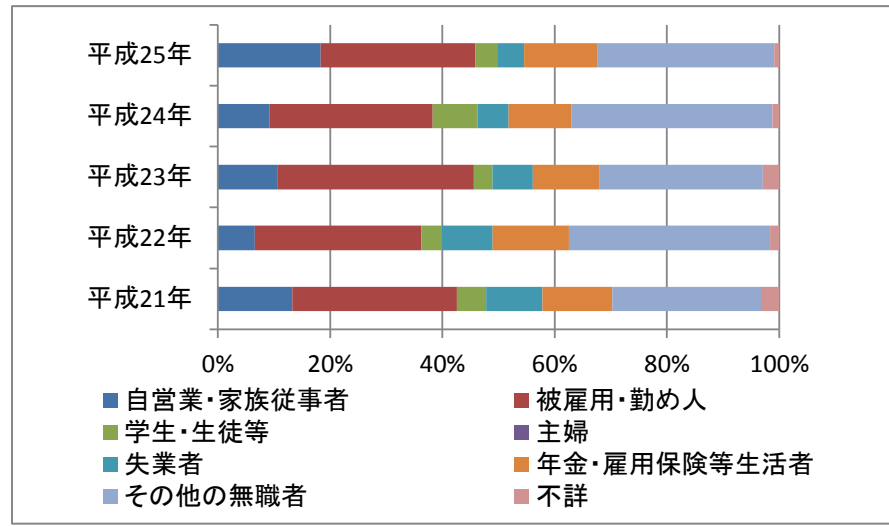
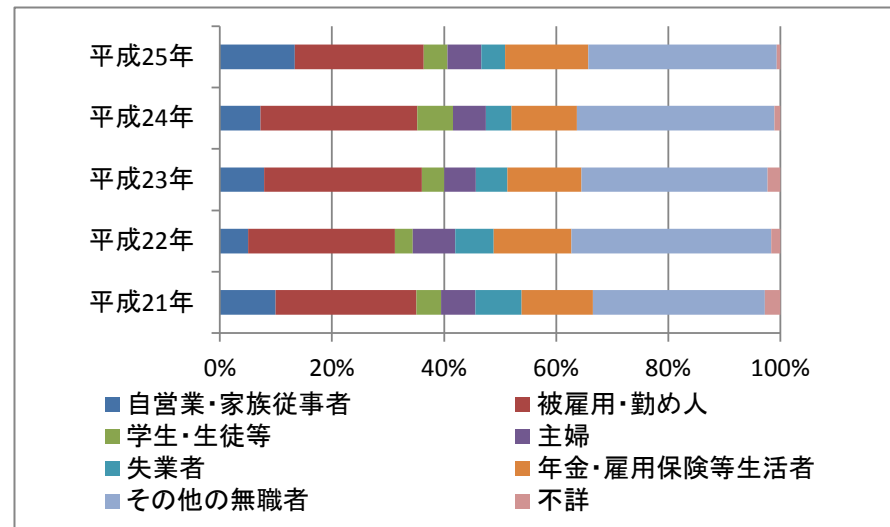
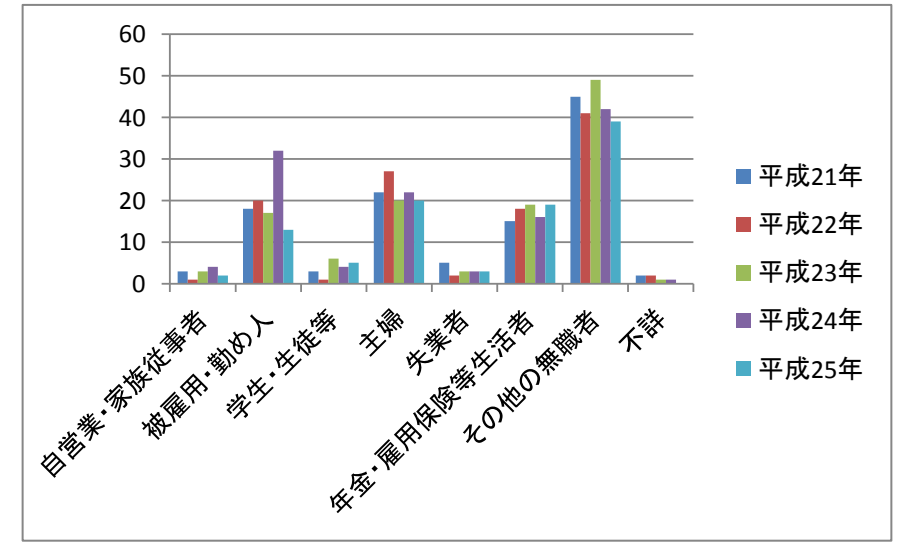
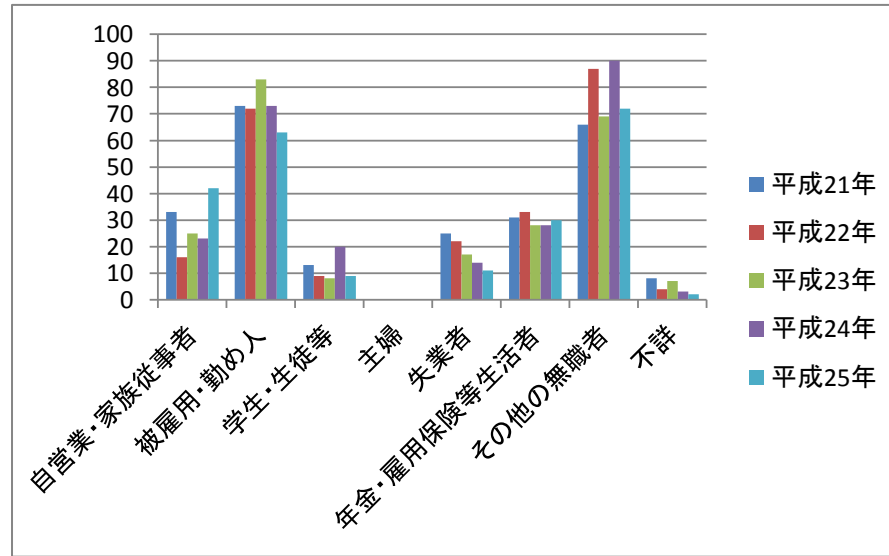
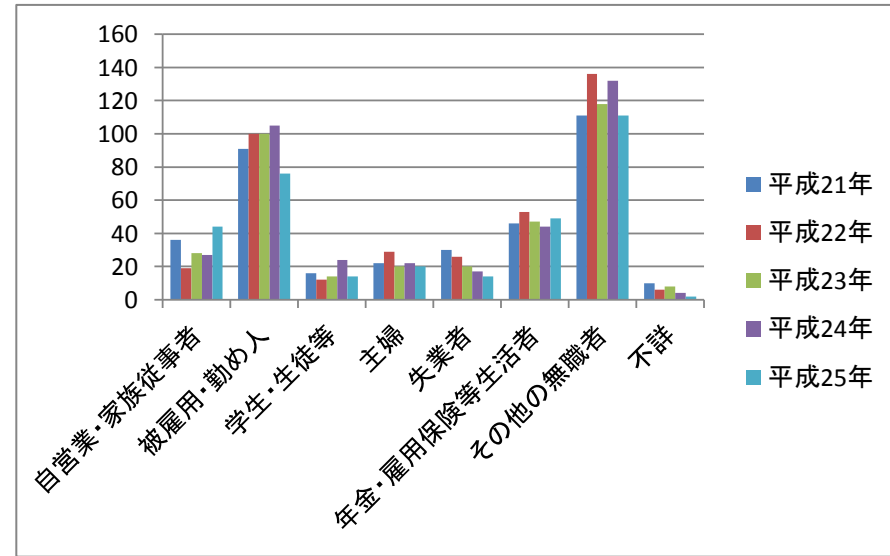
職業	平成21年	平成22年	平成23年	平成24年	平成25年
自営業・家族従事者	36	19	28	27	44
被雇用・勤め人	91	100	100	105	76
学生・生徒等	16	12	14	24	14
主婦	22	29	20	22	20
失業者	30	26	20	17	14
年金・雇用保険等生活者	46	53	47	44	49
その他の無職者	111	136	118	132	111
不詳	10	6	8	4	2

【男】

職業	平成21年	平成22年	平成23年	平成24年	平成25年
自営業・家族従事者	33	16	25	23	42
被雇用・勤め人	73	72	83	73	63
学生・生徒等	13	9	8	20	9
主婦	0	0	0	0	0
失業者	25	22	17	14	11
年金・雇用保険等生活者	31	33	28	28	30
その他の無職者	66	87	69	90	72
不詳	8	4	7	3	2

【女】

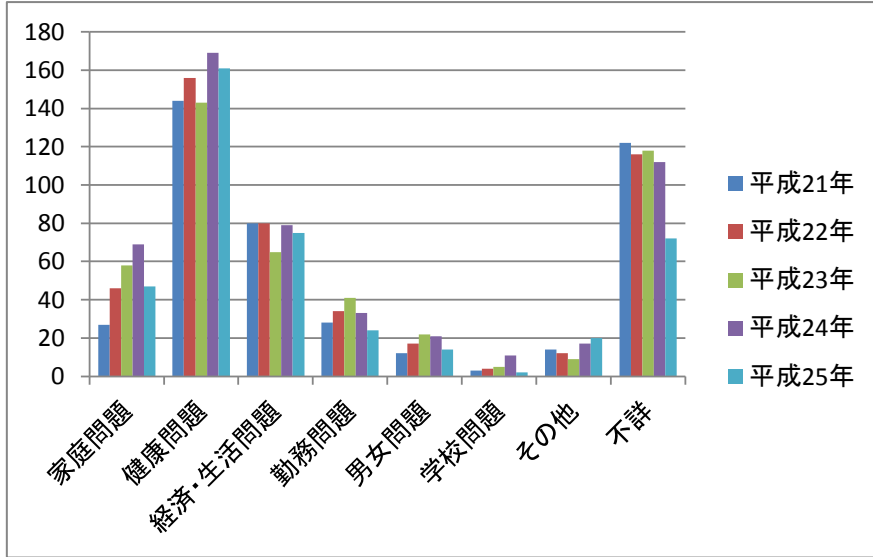
職業	平成21年	平成22年	平成23年	平成24年	平成25年
自営業・家族従事者	3	1	3	4	2
被雇用・勤め人	18	20	17	32	13
学生・生徒等	3	1	6	4	5
主婦	22	27	20	22	20
失業者	5	2	3	3	3
年金・雇用保険等生活者	15	18	19	16	19
その他の無職者	45	41	49	42	39
不詳	2	2	1	1	0



(5)原因動機別自殺者数の推移(平成19年以降,自殺統計原票の改正により,自殺者一人につき3つまで計上することができる)

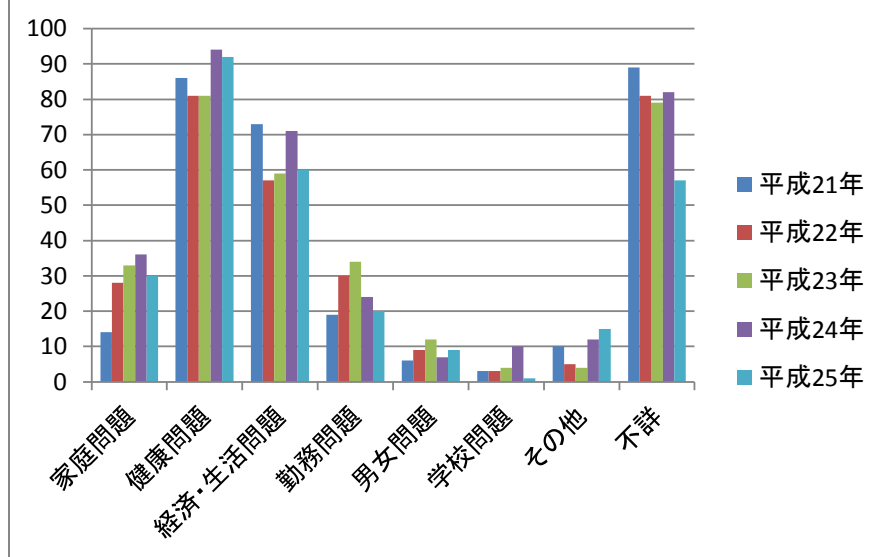
【総数】

原因・動機	平成21年	平成22年	平成23年	平成24年	平成25年
家庭問題	27	46	58	69	47
健康問題	144	156	143	169	161
経済・生活問題	80	80	65	79	75
勤務問題	28	34	41	33	24
男女問題	12	17	22	21	14
学校問題	3	4	5	11	2
その他	14	12	9	17	20
不詳	122	116	118	112	72



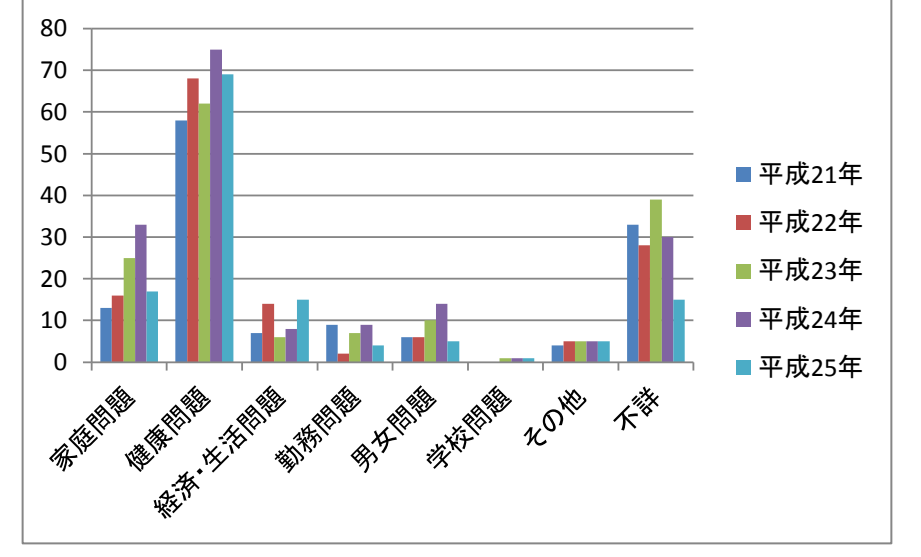
【男】

原因・動機	平成21年	平成22年	平成23年	平成24年	平成25年
家庭問題	14	28	33	36	30
健康問題	86	81	81	94	92
経済・生活問題	73	57	59	71	60
勤務問題	19	30	34	24	20
男女問題	6	9	12	7	9
学校問題	3	3	4	10	1
その他	10	5	4	12	15
不詳	89	81	79	82	57



【女】

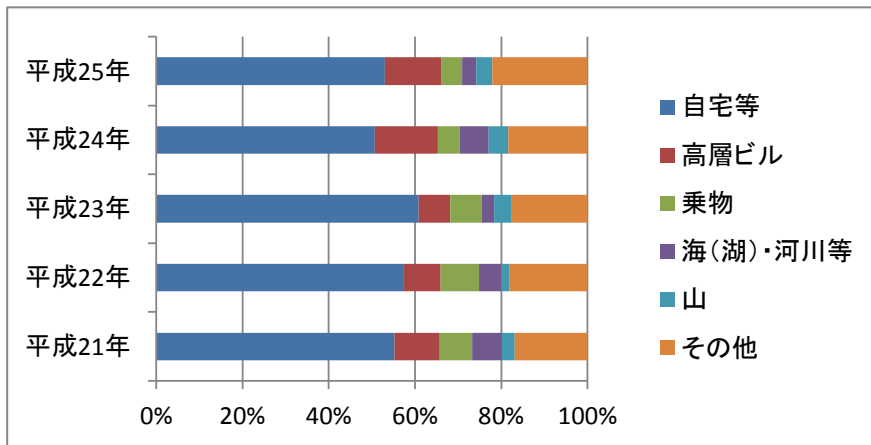
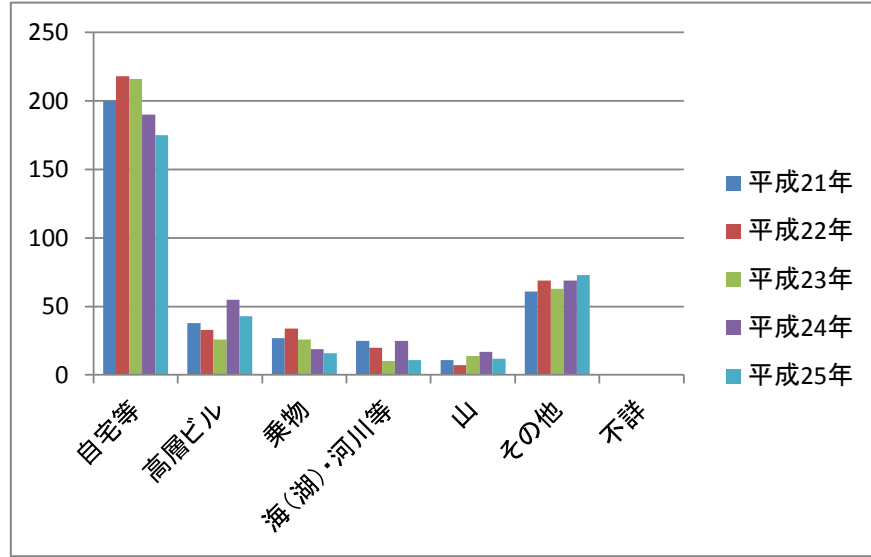
原因・動機	平成21年	平成22年	平成23年	平成24年	平成25年
家庭問題	13	16	25	33	17
健康問題	58	68	62	75	69
経済・生活問題	7	14	6	8	15
勤務問題	9	2	7	9	4
男女問題	6	6	10	14	5
学校問題	0	0	1	1	1
その他	4	5	5	5	5
不詳	33	28	39	30	15



(6) 自殺企図の場所別自殺者数の推移

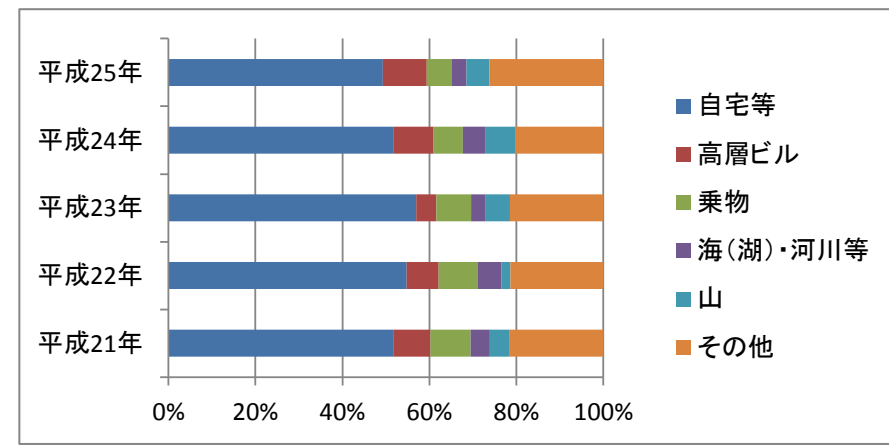
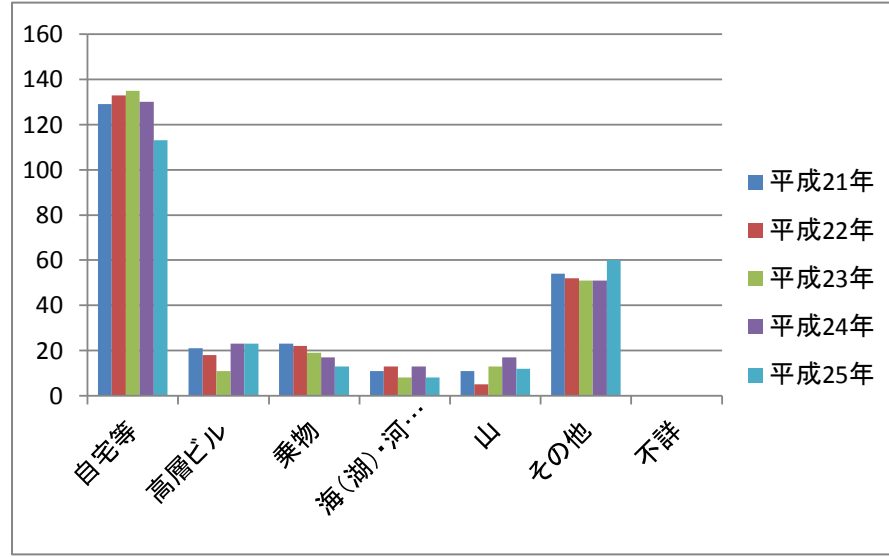
【総数】

場所	平成21年	平成22年	平成23年	平成24年	平成25年
自宅等	200	218	216	190	175
高層ビル	38	33	26	55	43
乗物	27	34	26	19	16
海(湖)・河川等	25	20	10	25	11
山	11	7	14	17	12
その他	61	69	63	69	73
不詳	0	0	0	0	0



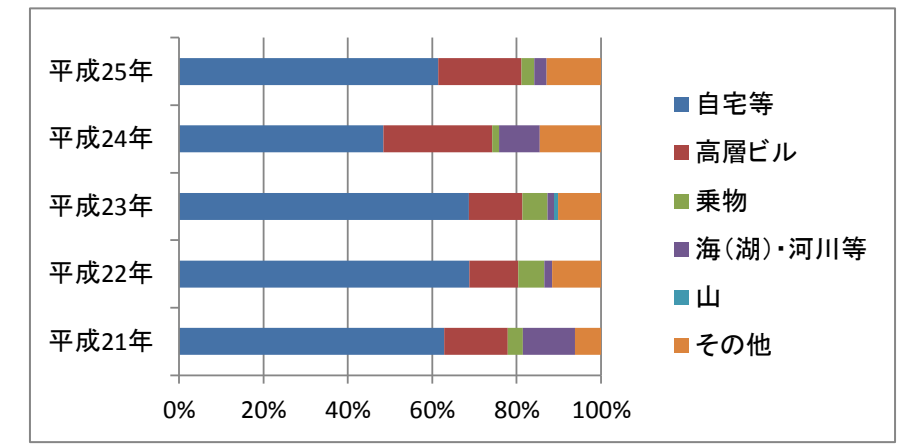
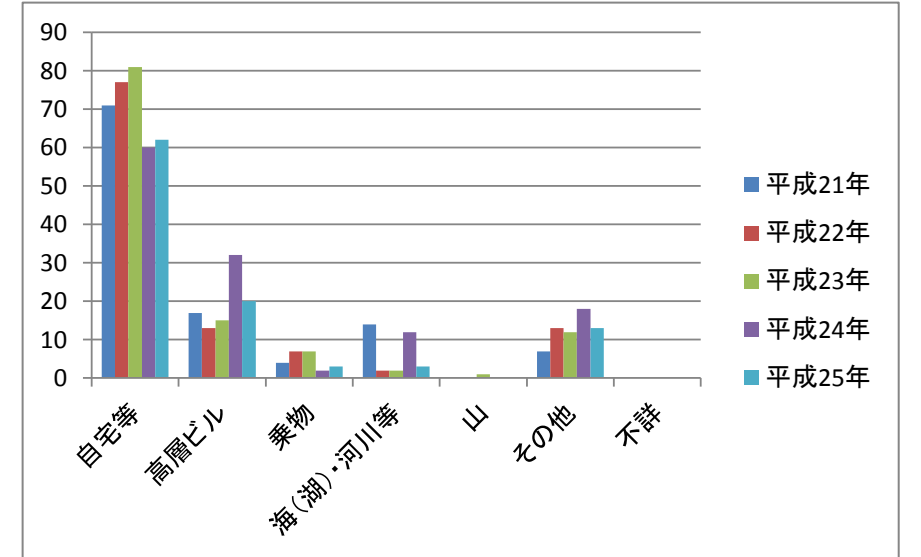
【男】

場所	平成21年	平成22年	平成23年	平成24年	平成25年
自宅等	129	133	135	130	113
高層ビル	21	18	11	23	23
乗物	23	22	19	17	13
海(湖)・河川等	11	13	8	13	8
山	11	5	13	17	12
その他	54	52	51	51	60
不詳	0	0	0	0	0



【女】

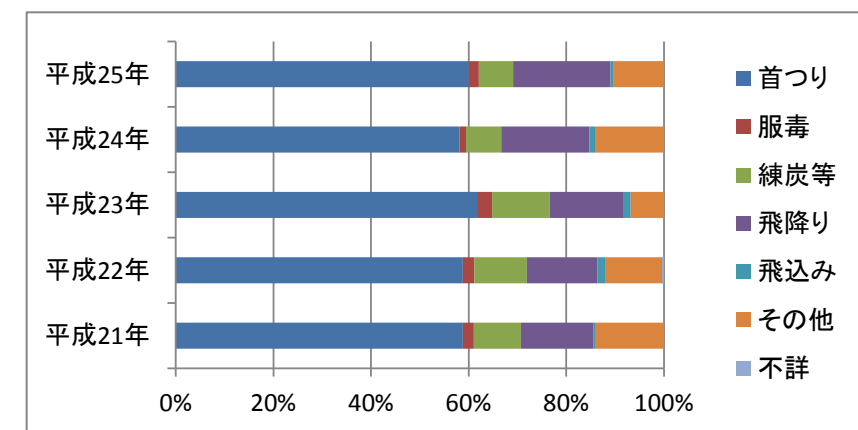
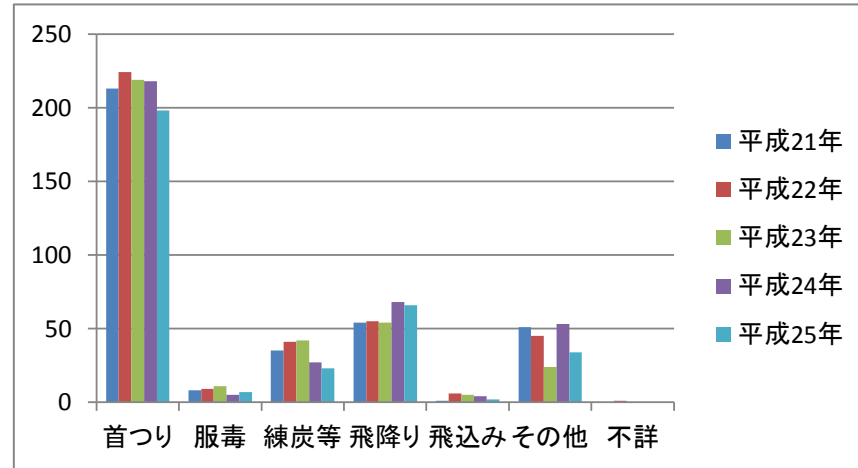
場所	平成21年	平成22年	平成23年	平成24年	平成25年
自宅等	71	77	81	60	62
高層ビル	17	13	15	32	20
乗物	4	7	7	2	3
海(湖)・河川等	14	2	2	12	3
山	0	0	1	0	0
その他	7	13	12	18	13
不詳	0	0	0	0	0



(7) 自殺の企図手段別自殺者数の推移

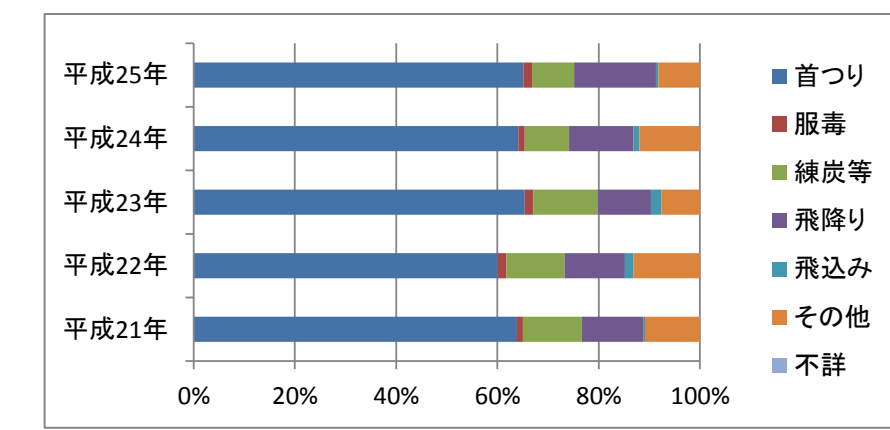
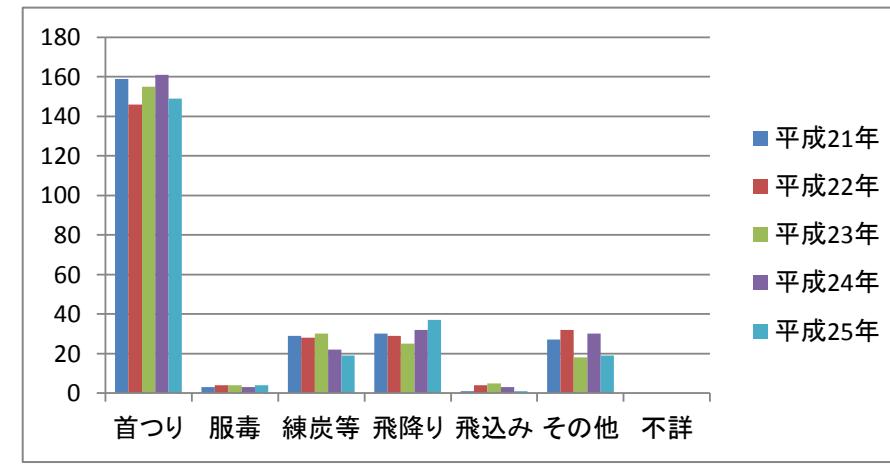
【総数】

手段	平成21年	平成22年	平成23年	平成24年	平成25年
首つり	213	224	219	218	198
服毒	8	9	11	5	7
練炭等	35	41	42	27	23
飛降り	54	55	54	68	66
飛込み	1	6	5	4	2
その他	51	45	24	53	34
不詳	0	1	0	0	0



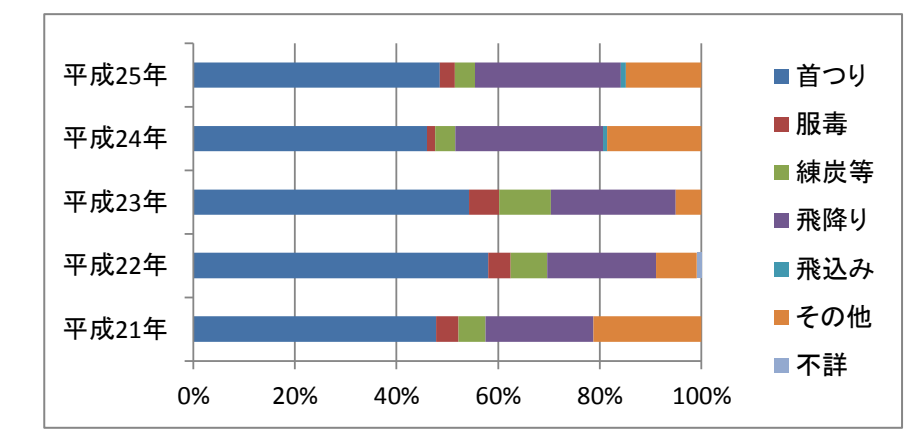
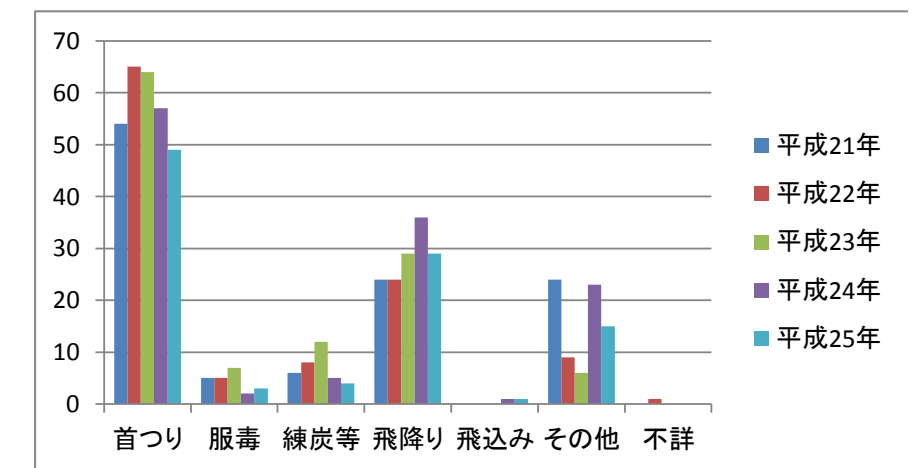
【男】

手段	平成21年	平成22年	平成23年	平成24年	平成25年
首つり	159	146	155	161	149
服毒	3	4	4	3	4
練炭等	29	28	30	22	19
飛降り	30	29	25	32	37
飛込み	1	4	5	3	1
その他	27	32	18	30	19
不詳	0	0	0	0	0



【女】

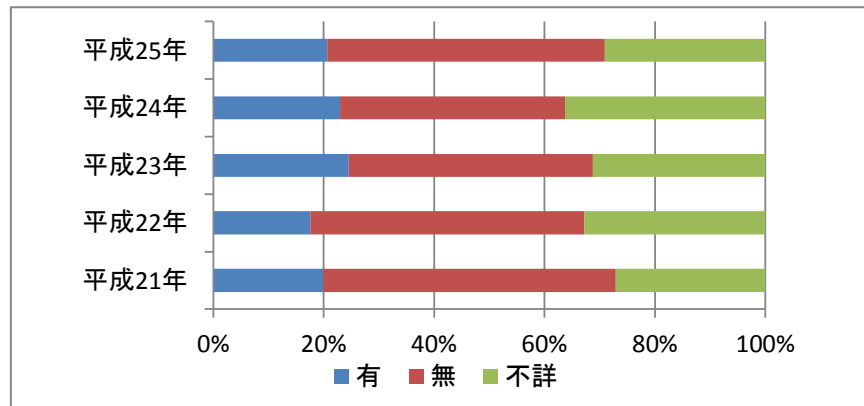
手段	平成21年	平成22年	平成23年	平成24年	平成25年
首つり	54	65	64	57	49
服毒	5	5	7	2	3
練炭等	6	8	12	5	4
飛降り	24	24	29	36	29
飛込み	0	0	0	1	1
その他	24	9	6	23	15
不詳	0	1	0	0	0



(8)未遂歴の有無の推移

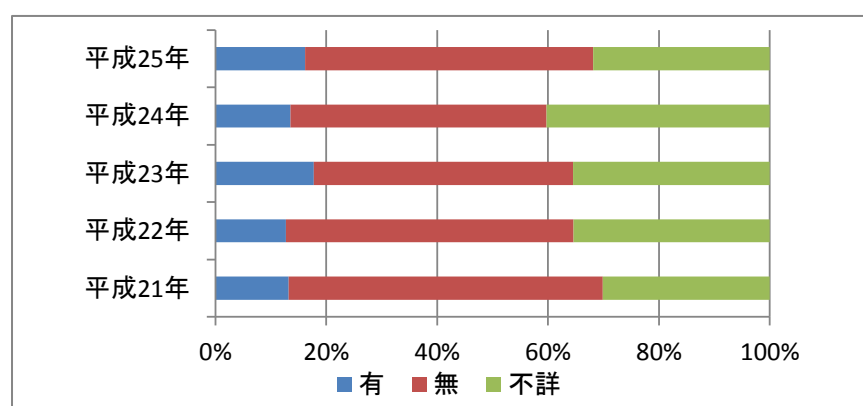
【総数】

自殺未遂歴	平成21年	平成22年	平成23年	平成24年	平成25年
有	72	67	87	86	68
無	192	189	157	153	166
不詳	98	125	111	136	96



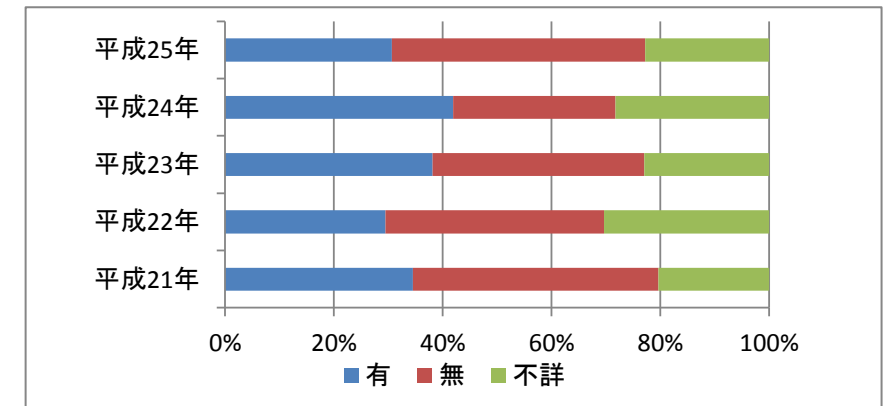
【男】

自殺未遂歴	平成21年	平成22年	平成23年	平成24年	平成25年
有	33	31	42	34	37
無	141	126	111	116	119
不詳	75	86	84	101	73



【女】

自殺未遂歴	平成21年	平成22年	平成23年	平成24年	平成25年
有	39	33	45	52	31
無	51	45	46	37	47
不詳	23	34	27	35	23



- 全体としては男女ともに減少傾向。
- 男女比は7:3
- 同居人の有無については、男性に比べ女性は同居人が多い。
- 年代別にはH24年は20代の増加、40～50代の減少が目立ったがH25年は例年とほぼ同様の割合。60代以上の高齢層は増加。
- 職業では、自営業・家族従事者が増加、被雇用・勤め人が減少している。約3割をその他の無職者が占める。失業者は減少しているが、年金・雇用保険等生活者は増加傾向。
- 原因動機別では、健康問題が最も多く、増加傾向。経済・生活問題、勤務問題はやや減少傾向だが、家庭問題、男女問題はやや増加傾向。不詳が全体的に減少。
- 場所別では、自宅が半数以上。乗り物や海・河川は減少しているが、高層ビルは増加傾向。特に女性に多い。
- 手段別では、首つりが6割を占める。飛び降りや男女ともに増加傾向。練炭は減少。
- 自殺未遂歴の有無については、女性は男性に比べ未遂歴が多い