

公益財団法人アクロス福岡

経営状況説明書類

経済観光文化局

(平成27年9月)

目 次

I	概要	
	・ 財団の設置経緯	1
	・ 設置目的	1
	・ 基本財産	1
	・ 役員名簿	2
	・ 組織	3
II	平成26年度事業報告について	
	・ 事業報告	4
	・ 貸借対照表	14
	・ 正味財産増減計算書	16
	・ 財産目録	27
	・ 収支計算書	28
III	平成27年度事業計画について	
	・ 事業計画	34
	・ 収支予算書	41

公益財団法人アクロス福岡概要

(1) 財団の設置経緯

設立年月日 平成6年8月10日

アクロス福岡の公の施設の管理運営を県から受託するとともに、国際・文化・情報の交流拠点施設としてのアクロス福岡の特性を生かして、福岡県における文化振興並びにそれらに関する情報の提供及び交流を促進するための諸事業を行う財団として設立された。

基本財産は、福岡県と福岡市からの出資によっている。

平成24年4月1日から公益財団法人に移行

(2) 設置目的

公益財団法人アクロス福岡定款による

第3条 この法人は、国際・文化・情報の交流拠点施設であるアクロス福岡の有する機能を一層高めるよう支援するとともに、総合的な文化・情報の交流ネットワークを推進し、福岡県における文化の振興並びに文化に関する情報の提供及び交流の促進を図り、もって県民の文化の向上と地域社会の活性化に寄与することを目的とする。

第4条 この法人は、前条の目的を達成するため、次の事業を行う。

- (1) 音楽芸術、舞台芸術等の芸術文化の振興に関する事業
- (2) 国際的な学術文化等の交流に関する事業
- (3) 地域文化の振興に関する事業
- (4) 生活、文化、行政、観光等にかかる情報の提供に関する事業
- (5) 福岡県がアクロス福岡内に設置する国際・文化・情報に関するセンターの管理及び運営の受託に関する事業
- (6) その他この法人の目的を達成するために必要な事業

(3) 基本財産

300,000千円

[内訳]

福岡県	200,000千円	(66.7%)
福岡市	100,000千円	(33.3%)

公益財団法人アクロス福岡 評議員・役員名簿

評議員8名

(敬称略、五十音順)

氏 名	備 考
大 曲 昭 恵	福岡県副知事
城 本 勝	NHK福岡放送局長
高 吉 慎 一	エイ・エフ・ビル管理(株) 代表取締役社長
田 中 俊 太	(公財)福岡県国際交流センター 専務理事
中 園 政 直	福岡市副市長
中 村 仁 彦	福岡県商工会議所連合会専務理事
西牟田 龍 治	福岡県教育庁教育次長
安河内 朗	九州大学大学院芸術工学研究院 主幹教授

理事7名

(敬称略、五十音順)

職 名	氏 名	備 考
代表理事	本 田 正 寛	(公財)アクロス福岡 館長
業務執行理事	藤 本 廣 子	(公財)アクロス福岡 支配人
理 事	東 康 裕	(公社)福岡県観光連盟 専務理事
〃	宇田川 宣 人	福岡県文化団体連合会 理事長
〃	重 光 知 明	福岡市経済観光文化局長
〃	野 田 誠一郎	福岡県新社会推進部長
〃	春 山 九州男	春山法律事務所 弁護士

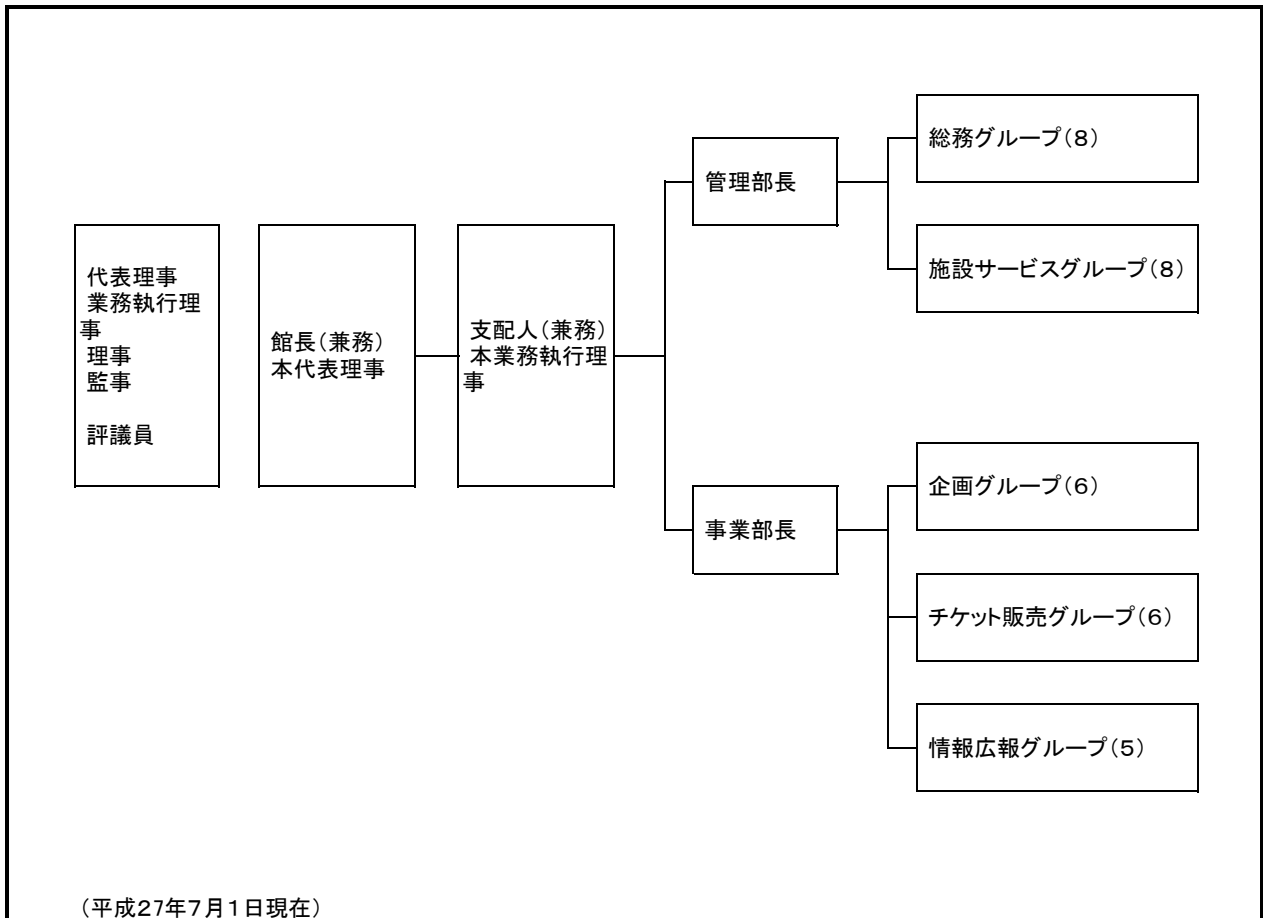
監事2名

(敬称略、五十音順)

氏 名	備 考
篠 原 一 洋	福岡県新社会推進部県民文化スポーツ課長
野 下 邦 夫	福岡監査法人 代表社員

(H27.8. 10現在)

組織



【各グループの所掌事務】

総務グループ : 総務及び会計管理に関すること

施設サービスグループ : ホール及び会議室等の貸出し、及び付帯サービスに関すること

企画グループ : クラシック等の公演提供、自主事業の企画・制作に関すること

チケット販売グループ : チケット販売・管理、友の会事業に関すること

情報広報グループ : 情報の収集・提供・相談、及び広報・宣伝に関すること

平成26年度 事業報告

I 概 況

公益財団法人アクロス福岡は、国際・文化・情報の交流拠点であるアクロス福岡において、県民文化の向上と地域活性化に寄与するために文化振興、情報提供、施設サービス（貸館）の各事業を展開した。

特に開館20周年の節目として、多彩な周年事業を実施し、様々な芸術文化に触れる機会を提供するとともに更なる利用者サービスの充実に努めた。

また、指定管理期間（平成23年度～平成27年度）の4年目となる平成26年度は、消費税率の引き上げに伴う適正な対応を行い、「第3次中期経営計画」に則り、事業内容の一層の充実に努めるとともに、次期指定管理受託を視野に入れながら、第4次中期経営計画の策定に着手した。

組織・運営においては、公益財団法人として評議員会、理事会の円滑な運営に努め、行政庁への届出、公告等の諸手続や公益法人会計基準に基づく会計処理等の適切な管理を行った。また、人事評価制度の効果的運用や防火・防災に関するより実務的な研修を行うなど研修機会の充実に努め、人材育成の推進を図った。さらに、財政面では施設サービス（貸館）、文化振興事業等における営業力の強化、事業経費節減の管理徹底により、財政基盤の一層の強化に努めた。

II 施設サービス（貸館）事業

シンフォニーホール、イベントホール、国際会議場の三大施設を中心とした利用促進として対面営業の推進等、積極的な営業誘致に努めた。

「中長期修繕計画」に基づく計画的な維持・保全に努め、また日常的な防火・防災についての研修・訓練を実施し、防火・防災体制の強化を図った。

1 積極的な営業誘致

- (1) 大型学会や大会等の誘致のため、積極的な対面営業を行うとともに、（公財）福岡観光コンベンションビューローとの同行営業の機会を増やした。
- (2) 会議室の利用促進を図るため、インターネットによる検索連動型広告（リスティング広告）を試験的に実施した。

〈大型イベントの開催件数〉

誘致内容	平成24年度	平成25年度 (a)	平成26年度 (b)	増 減 (b-a)
学会・国際会議開催件数	53	57	59	2
合同就職説明会開催日数	24	23	26	3
合 計	77	80	85	5

2 利用者サービスの充実強化

- (1) ウェブサイトからの予約画面の入力項目の見直しなど、施設併用利用時の予約手続を簡易にした。
- (2) イベントホール、国際会議場等の大型プロジェクターの更新により、投影画質の改善を行った。
- (3) 付帯施設である「AVワゴン」の機器構成をTV+VHSからTV+DVDに変更した。

3 施設機能の充実

- (1) 「安全の確保・トラブルの防止」を基本とした保守点検を行うとともに、施設の計画的な維持・補修の一環として、シンフォニーホールのワイヤーロープ、大型滑車の交換工事(第2期工事)を行った。
- (2) 劣化・損傷の著しい国際会議場のカーペットの更新を行った。
- (3) バリアフリー対策について引き続き検討するとともに、シンフォニーホールでの高齢者や障害者への介助・誘導等の対応を行った。
- (4) 防災・防犯等の対策として、少グループ防災研修をはじめとした日常的な防災意識・防災体制の充実強化に向けた取組を行うとともに、出勤者の少ない土日祝日などにおける緊急時対応研修を行うなど、危機管理意識の向上を図った。

Ⅲ 文化振興事業

「芸術性と楽しさのアクロス」「育てるアクロス」「地域とともに歩むアクロス」「アジアのアクロス」「新たな出会いのアクロス」という「5つの理念」に基づいて、主催、共催又は協賛により111事業を実施し、延べ18万人を超える来場者があった。

平成26年度は、アクロスの20周年事業として、世界一流の演奏家による公演の他、青少年に対してリハーサルを公開するとともに、地域の音楽愛好家と協力しながら創り上げたコンサートを実施するなど、ネットワークの強化を進めた。

また、全国のホールと連携した事業の実施など、これまでアクロスが培ってきた制作や運営のノウハウを存分に活かすことができた。

ニーズの高い平日昼間開催の「ランチタイムコンサート」や「アフタヌーンコンサート」等の内容の充実を図り、全国の古楽ファンから継続の要望が強かった「新・福岡古楽音楽祭」を新たに開催した。

このほか、県内各地域・団体や九州類似ホールなどとの広域的な連携、地域サポート体制の強化、地域・伝統文化等の振興を図るなど、さまざまな取り組みを進めた。

1 平成26年度の主な音楽公演等

(1) 「福岡グランドクラシックス2014」の開催

春の音楽祭として、「イアン・ボストリッジ テノールリサイタル」、「エフゲニー・キーシン ピアノリサイタル」など3公演を実施した。

(2) 「福岡・音楽の秋フェスティバル」の開催

① 「ウィーン・フィルハーモニー管弦楽団」、「マリンスキー歌劇場管弦楽団」、「イスラエル・フィルハーモニー管弦楽団」「ユンディ・リ ピアノリサイタル」など世界一流の演奏者による5公演を実施した。

② 気軽に音楽に接してもらおう事業「アクロス・クラシックふえすた」を2日間実施し、参加型イベントとしての自由演奏会、人気のバックステージツアーも行うなど、音楽初心者にも配慮したバランスのとれた事業展開に心がけた。

(3) 「チョン・ミョンフン プロジェクト」の実施

世界的指揮者チョン・ミョンフン氏とともにプロデュースする青少年への音楽振興を目的としたプロジェクトとして「チョン・ミン指揮 アクロス・ユースオーケストラ公演」、「チョン・ミョンフン指揮 アジア・フィルハーモニー管弦楽団」の2公演を実施した。

(4) 「アクロス・ピアノセレクション」の実施

「エフゲニー・キーシン ピアノリサイタル」、「ダン・タイ・ソン ピアノリサイタル」、「フリップ・ジュジャーノ ピアノリサイタル」など巨匠から将来性豊かな若手まで5人のピアニストによるシリーズを実施した。

(5) 「シューベルト3大歌曲シリーズ」の実施

「イアン・ボストリッジ テノールリサイタル」、「ナタリー・シュトゥッツマン コントラルトリサイタル」など3人の歌手によるシリーズを実施した。

(6) 「新・福岡古楽音楽祭」の実施

メイン会場をアクロス福岡に移して新たに始める「新・福岡古楽音楽祭」を、18世紀音楽祭協会ほかとの実行委員会とともに実施した。

上記を含むアクロス福岡文化振興事業の一部は、アクロス福岡自主文化共催事業実行委員会事業として実施しており、その主な財源は、福岡県の負担金（4,020万円）及び福岡市の負担金（4,000万円）である。

2 アウトリーチ事業の充実

(1) 「学校キャラバン」事業として、県内の小学校へヴァイオリンやフルートなどのプロの演奏家を派遣し、楽器演奏体験をメインとした出前授業を年17回実施した。

(2) 「ミュージアムコンサート」として、県立美術館、九州芸文館、九州歴史資料館へ演奏家を派遣し4公演を実施した。

3 「釜山音楽交流事業」の推進

釜山市文化会館との交流連携事業として、福岡西陵高等学校管弦楽部の生徒80名を釜山へ派遣し、現地の釜山フィルハーモニック・ユースオーケストラとの合同演奏会を実施した。

4 類似ホールとの連携

(1) コンサートホール企画連絡会議の連携事業として「チューリッヒ・トーンハレ管弦楽団」を札幌、新潟の各ホールとともに実施した。

(2) 札幌コンサートホールとサントリーホールと共同制作で「太陽の記憶～卑弥呼」を実施した。

(3) 伊賀、直方、宗像の各ホールと連携して「グレゴリオ聖歌と真言宗声明」を実施した。

5 地域サポート体制の強化

大学オーケストラを主な対象とした青少年等音楽サポート事業や地元音楽団体等に対する助成を実施し、地域と連携した事業展開に努めた。また九州大学と連携して、アートマネジメントを学ぶ学生たちにコンサート企画の実践の場を「ミュージック☆ファクトリー」として提供した。

また、文化ボランティア団体との協働作業を通じて、地域の文化関係者の相互理解と関係強化に努めた。

6 地域・伝統文化等の振興

(1) 地域・伝統文化の活性化に寄与するため、「女性伝統工芸士展」、「かるた祭り2015」の2事業を実施した。

(2) 夏休み期間における、親子で参加できる体験型事業として、九州大学等と連携して「遊べる！デジタルアート展」を実施した。

(3) 地域文化交流イベント等への助成事業を通して、地域・伝統文化の振興を図った。

7 友の会事業の実施

財団事業の積極的参加者である会員の増員を図るため、友の会事業の情報提供や参加企画を実施した。また、開館20周年事業として、「歌声アクロス」を通常の円形ホールに加え、シンフォニーホールを会場とした特別企画を実施した。

(1) 友の会会員を対象としたコンサートを実施した。(感謝企画公演2回、招待公演1回)

(2) 音楽専門家によるクラシックセミナー(4回)やオペラ講座(6回)を実施した。

(3) 友の会会員の交流を目的とした参加型事業「歌声アクロス」を実施した。(年5回)
20周年記念「歌声アクロス特別企画」(参加:550名)

(4) 友の会会員数:4,337名(3月末現在、前年同月4,246名)

8 チケット販売活動の強化

文化振興事業をより多くの人に利用してもらうため、平成26年度は次の取り組みを行い、公演情報の提供や窓口サービスの向上を図った。また、安定した事業収入のため、営業促進に努めた。

(1) 20周年公演事業の周知を図り、チケット協賛活動を実施した。

(2) 合唱連盟やコーラス団体を始め各種団体等に対し、顧客のニーズに応じた販売促進を行った。

(3) 企業等に対する団体販売の斡旋などを行った。

IV 情報提供事業

急速に普及しているスマートフォンやタブレット端末等の情報機器によるインターネット環境の変化に対応するため、ホームページを画像や動画で見やすくするなど利用者目線のサイト環境の構築やSNSやメルマガ等を活用した効果的な情報発信に努めた。また、アジア地域からの訪日旅行者に向けた多言語情報の提供と受け入れ体制についてビジットジャパン案内所等関係団体との連絡会議を開催し連携を図った。

さらに、地域文化の振興と普及を図るため、文化誌の発刊や文化講座を開催するとともに、文化活動者に対し活動の場を提供した。

1 多彩な情報受発信機能の充実強化

行政や文化施設、文化団体、文化活動者（個人）からの情報収集を図り、紙媒体や窓口でのインターネットサービスにより文化・観光情報をより広く発信した。

(1) 文化観光情報ひろばにおける情報提供の強化

- ① 福岡県を中心に九州・沖縄、山口の音楽、美術、演劇に関する文化情報をチラシや刊行物等で収集・提供した。
- ② 福岡県下市町村全域、九州・沖縄、山口各県、アジア地域の紹介や祭りイベントに関する観光情報をパンフレット等で収集・提供した。
- ③ 窓口・電話・メールによる文化・観光に関する相談及び情報提供を行った。
- ④ 九州・沖縄・山口各県のイベントや文化施設情報を画像やテキストで収集のうえ、コミュニケーションエリアの大型画面を活用し放映提供した。
- ⑤ 県MAPシリーズ第9弾「福岡県の花の四季マップ」のリニューアル版を作成した。

(2) ホームページによる情報発信強化

- ① ホームページの検索機能、導線や使いやすさ等についてシステムの見直しを行った。
- ② インターネットを利用した、公演や伝統工芸の動画を配信した。
- ③ 検索サイト「福岡おでかけナビ」において、イベント主催者から直接情報を登録してもらい、県内の文化情報をタイムリーに提供した。

(3) 国際化に向けた受入れ体制の強化

- ① 英語・中国語・韓国語による公演情報の充実を図った。
- ② 県内ビジットジャパン案内所等との相互の連携を図るため連絡会議を開催し情報の共有化を図った。

2 文化芸術の紹介と活動支援

関係団体との連携により地域・伝統文化の紹介や文化活動者に発表の場を提供するなど活動支援を行った。

(1) 地域・伝統文化の紹介と活動支援

- ① 匠ギャラリーにおける国指定伝統的工芸品7品目、県指定特産工芸品・民工芸品30品目の常設展示の他、国指定7品目については展示品の入替並びに企画展(21企画)を開催した。また、ギャラリー内大型ディスプレイでは多言語(日・英・韓・中)で7品目の制作工程を放映紹介した。
- ② 県内の文化活動者を中心に公募により、作品展の場(匠ギャラリー・ホワイエ)を提供した。(匠ギャラリー31企画、ホワイエ52企画)
- ③ 九州各地の文化施設と連携し、各館の支援を目的とした事前レクチャー講座「アクロス・文化学び塾」を開催した。(11講座)

(2) 福岡県地域文化誌の発刊と講座の開催

福岡県内の地域文化をテーマにしたアクロス福岡文化誌シリーズ第9巻「福岡県の幕末維新」を発刊した。また、文化誌第8巻「福岡県の仏像」発刊記念講演会と関連講座を開催した。(机上講座4講座、現地講座1回)

3 効果的な広報活動

20周年事業をはじめとする事業等を効果的・効率的に広報・PRするため、情報を一元的に集約・管理し、ホームページや情報誌等、多様な媒体を活用した広報・広聴の充実を図った。

(1) 効果的広報の実施

- ① 情報誌「ACROS」に1年間を通してアクロス福岡20年のアーカイブ情報を掲載した。
- ② ホームページ、メルマガ、フェイスブックなどインターネットの活用による情報発信を行った。(公演情報、地域文化情報、多言語情報)
- ③ 春の「グランドクラシックス」、秋の「音楽の秋フェスティバル」の期間中、館内でバナーやアドピラー広告を実施した。
- ④ 地下鉄連絡通路の壁面広告、市街地バス停(天神5ヶ所、博多駅1ヶ所)、西鉄福岡駅での交通広告を実施した。
- ⑤ チケット発売期における新聞広告を実施した。

(2) マスコミへの情報提供

定例記者発表を継続的に実施するとともに、九州各県の県政記者クラブへのリリースのほか、フリーペーパーや雑誌社へ働きかけパブリシティの拡大を図った。

(広報掲載件数 1,431件)

(3) 広聴機能の充実

公演や企画展毎のアンケートや窓口、電話、ホームページを通じて寄せられる意見や要望を収集した。その中でご意見が多かったマナーに関してワーキンググループを立ち上げ、マナーブックの作成等事業の改善に取り入れる方向で財団内での対応・改善策を協議した。

【平成26年度 施設の利用状況】

1 施設の利用状況と利用料金の推移（3年間）

	平成24年度	平成25年度	平成26年度
全施設稼働率（%）	84.2	83.7	80.4
利用料金収入（百万円）	607	573	607

※ 全施設（福岡シンフォニーホール・イベントホール・国際会議場・大中小会議室・円形ホール・交流ギャラリー・練習室）

2 主な施設の利用状況

（1）福岡シンフォニーホール

	平成24年度	平成25年度	平成26年度
利用日数（日）	265	254	262
開館日数（日）	317	302	312
稼働率（%）	83.6	84.1	84.0

（2）イベントホール

	平成24年度	平成25年度	平成26年度
利用日数（日）	216	233	236
開館日数（日）	313	313	319
稼働率（%）	69.0	74.4	74.0

（3）国際会議場

	平成24年度	平成25年度	平成26年度
利用日数（日）	227	219	228
開館日数（日）	332	334	314
稼働率（%）	68.4	65.6	72.6

※「開館日数」は、休館日（年末年始）と施設の保守点検日等の日を差し引いた日数

3 福岡シンフォニーホール利用日数と利用内容

利用内容	平成24年度	平成25年度	平成26年度
音楽	179	192	194
舞台公演	24	11	11
会議・集会 他	62	51	57
合計	265	254	262
音楽・舞台公演比率（%）	76.6	79.9	78.2

【平成26年度 文化振興事業の実施状況】

(1)主催事業(49事業)・共催(28事業)・協賛事業(34事業)

◎は、実行委員会事業

事業理念	公演・事業	実施日	形態	会場	入場者数	備考	
芸術性と楽しさの アクロス(50事業)	オーケストラ	チューリッヒ・トーンハレ管弦楽団	H26. 4.11	主催	福岡シンフォニーホール	1,312 人	
		◎ 兵庫芸術文化センター管弦楽団	H26. 4.23	共同主催	福岡シンフォニーホール	1,779 人	主催:読売新聞社
		藤井フミヤ プレミアム・シンフォニック・コンサート	H26. 5. 7・8	協賛	福岡シンフォニーホール	2,766 人	主催:TVQ
		九州管楽合奏団演奏会	H26. 5.11	共催	福岡シンフォニーホール	1,525 人	主催:FBS
		ウィーン・カンマー・オーケストラ	H26. 5.30	共催	福岡シンフォニーホール	1,006 人	主催:TVQ
		ベルリン交響楽団	H26. 6.27	共同主催	福岡シンフォニーホール	1,500 人	主催:TVQ
		◎ フランス国立リヨン管弦楽団	H26. 7.15	主催	福岡シンフォニーホール	1,577 人	
		◎ アクロス弦楽合奏団 第8回定期演奏会	H26. 8.17	主催	福岡シンフォニーホール	1,047 人	直方公演(8/16)
		ウィーン・フィルハーモニー管弦楽団	H26. 9.20	主催	福岡シンフォニーホール	1,789 人	
		コバケンとその仲間たちオーケストラ	H26. 9.23	共催	福岡シンフォニーホール	1,800 人	主催:RKB
		マリンスキー歌劇場管弦楽団	H26.10.10	主催	福岡シンフォニーホール	1,501 人	
		イスラエル・フィルハーモニー管弦楽団	H26.10.30	共同主催	福岡シンフォニーホール	1,559 人	主催:KBC
		読売日本交響楽団	H26.12.12	共催	福岡シンフォニーホール	1,741 人	主催:読売新聞社
		ウィーン・ヨハン・シュトラウス管弦楽団	H27. 1. 7	協賛	福岡シンフォニーホール	1,741 人	主催:TVQ
		辻井伸行 with ヴァシリー・ペトレンコ&ロイヤル・リヴァプール・フィル	H27. 1.30	協賛	福岡シンフォニーホール	1,810 人	主催:KBC
		トゥールーズ・キャピトル国立管弦楽団	H27. 2.23	共催	福岡シンフォニーホール	1,461 人	主催:TNC
		◎ 東京都交響楽団	H27. 3.15	共同主催	福岡シンフォニーホール	1,476 人	主催:TVQ
		岩崎宏美 & 九州交響楽団シンフォニックコンサート	H27. 3.18	協賛	福岡シンフォニーホール	1,576 人	主催:TVQ
		玉置浩二 プレミアム・シンフォニック・コンサート	H27. 3.26	協賛	福岡シンフォニーホール	1,755 人	主催:FBS
		室内楽	ウィーン室内合奏団	H26. 4. 6	共催	福岡シンフォニーホール	736 人
	イアン・ボストリッジ テノールリサイタル		H26. 4.16	共同主催	福岡シンフォニーホール	638 人	福岡グラントクラシックス 主催:朝日新聞社
	エフゲニー・キーシン ピアノリサイタル		H26. 4.26	主催	福岡シンフォニーホール	1,458 人	福岡グラントクラシックス
	ウィーン少年合唱団		H26. 4.30	共同主催	福岡シンフォニーホール	1,228 人	福岡グラントクラシックス 主催:TVQ
	大野雄二 & ルパンティック・ファイブ		H26. 5.17	協賛	福岡シンフォニーホール	1,098 人	主催:西日本新聞社
	パウル・パドゥラ=スコダ ピアノリサイタル		H26. 5.28	共催	福岡シンフォニーホール	375 人	主催:TNC
	アリス=紗良・オット & フランチェスコ・トリスターノ ピアノ・デュオ・リサイタル		H26. 6.23	共催	福岡シンフォニーホール	956 人	主催:KBC
	チック・コリア & ゲイリー・パートン with ハーレム・ストリング・カルテット		H26. 6.26	共催	福岡シンフォニーホール	1,708 人	主催:IFM福岡
	ズーラシアンプラスと弦うさぎの「音楽の絵本」		H26. 7. 6	共催	福岡シンフォニーホール	1,600 人	主催:TNC
	ベルリン・フィル12人のチェリストたち		H26. 7. 9	共催	福岡シンフォニーホール	717 人	主催:TNC
	石原有希子と広島ジュニアマリンバアンサンブル		H26. 7.19	共催	福岡シンフォニーホール	702 人	主催:cross FM
	ノルウェー少女合唱団		H26. 7.21	共催	福岡シンフォニーホール	1,320 人	主催:読売新聞社
	小曽根真 featuring NO NAME HORSES		H26. 9.16	協賛	福岡シンフォニーホール	1,224 人	主催:TVQ
	RKB女声合唱団 60周年記念演奏会		H26.10. 2	協賛	福岡シンフォニーホール	1,303 人	主催:RKB
	コダーイ弦楽四重奏団		H26.10.22	共催	福岡シンフォニーホール	435 人	主催:cross FM
	ユンディ・リ ピアノリサイタル		H26.10.26	共同主催	福岡シンフォニーホール	1,785 人	主催:TVQ
	ダン・タイ・ソン ピアノリサイタル		H26.11.22	主催	福岡シンフォニーホール	1,144 人	
藤原道山 & シュトイデ弦楽四重奏団	H26.11.24		共催	福岡シンフォニーホール	886 人	主催:ラフエフエム国際放送	
◎ ナタリー・シュトゥッツマン コンラートリサイタル	H26.11.28		主催	福岡シンフォニーホール	946 人		
フィリップ・ジュジャーノ ピアノリサイタル	H26.12.18		主催	福岡シンフォニーホール	818 人		
横山幸雄ピアノリサイタル	H27. 1.16		共催	福岡シンフォニーホール	1,337 人	主催:読売新聞社	
森麻季ドラマチックコンサート	H27. 3. 1		共催	福岡シンフォニーホール	1,143 人	主催:KBC	
オペラ	オペラ「夕鶴」		H26. 4. 8	共催	福岡シンフォニーホール	1,555 人	主催:RKB
	スロヴェニア・マリボール国立歌劇場「カルメン」		H26. 7. 2	主催	福岡シンフォニーホール	1,415 人	
	アリーナ・コジョカル ドリームプロジェクト		H26. 7.29	共催	福岡シンフォニーホール	1,349 人	主催:KBC
	◎ ラ・ヴェネクシアーナ「ポッペアの戴冠」		H26.10.12	主催	福岡シンフォニーホール	594 人	
	スロヴェニア・マリボール国立歌劇場「アイダ」	H26.10.28	共催	福岡シンフォニーホール	1,476 人	主催:TVQ	
	錦織健プロデュースオペラ「後宮からの逃走」	H27. 3.24	共催	福岡シンフォニーホール	820 人	主催:西日本新聞社	
共同企画	九州交響楽団ニューイヤーコンサート	H27. 1. 4	共同主催	福岡シンフォニーホール	1,646 人		
	九響 親と子のためのコンサート	H27. 3.21	共催	福岡シンフォニーホール	1,562 人		
	九響定期支援事業(公開リハーサル)	通年	主催	福岡シンフォニーホール	216 人		
				小計	64,911 人		
	県立修猷館高等学校吹奏楽部第35回定期演奏会	H26. 4. 4	協賛	福岡シンフォニーホール	1,700 人	青少年サポート事業	
	上智福岡中等高等学校吹奏楽部第27回定期演奏会	H26. 4.20	協賛	福岡シンフォニーホール	1,100 人	青少年サポート事業	
	県立城南高等学校吹奏楽部第23回定期演奏会	H26. 5. 3	協賛	福岡シンフォニーホール	1,740 人	青少年サポート事業	
	福岡教育大学管弦楽団第45回定期演奏会	H26. 5. 5	協賛	福岡シンフォニーホール	630 人	青少年サポート事業	
	◎ アクロス・ランチタイムコンサートvol.39	H26. 5.14	主催	福岡シンフォニーホール	618 人		
	◎ アクロス・ランチタイムコンサートvol.40	H26. 6.13	主催	福岡シンフォニーホール	1,108 人		
	九州大学芸術工学部フィルハーモニー管弦楽団第44回定期演奏会	H26. 6.15	協賛	福岡シンフォニーホール	984 人	青少年サポート事業	
	九大フィルハーモニーオーケストラ第192回定期演奏会	H26. 6.24	協賛	福岡シンフォニーホール	1,732 人	青少年サポート事業	
	福岡学生シンフォニーオーケストラ第11回定期演奏会	H26. 7. 5	協賛	福岡シンフォニーホール	743 人	青少年サポート事業	

事業理念	公演・事業	実施日	形態	会場	入場者数	備考	
育てるアクロス (29事業)	◎アクロス・アフタヌーンコンサートvol.12	H26. 7.30	主催	福岡シフォニーホール	701 人		
	福岡県立筑紫丘高等学校吹奏楽部第45回定期演奏会	H26. 8.10	協賛	福岡シフォニーホール	1,100 人	青少年サポート事業	
	◎遊べる! デジタルアート展2014	H26. 8.20-24	主催	交流ギャラリー	8,897 人		
	アクロスちびっこコンサートこどものためのオペラ「花咲かじいさん」	H26. 8.22	主催	イベントホール	1,268 人	2回公演	
	NHK全国学校音楽コンクール九州ブロック大会	H26. 8.27・28	共催	福岡シフォニーホール	2,700 人	主催: NHK福岡	
	福岡大学附属若葉高等学校吹奏楽部第5回定期演奏会	H26. 9. 7	協賛	福岡シフォニーホール	1,143 人	青少年サポート事業	
	◎アクロス・ランチタイムコンサートvol.41	H26. 9.11	主催	福岡シフォニーホール	1,053 人		
	福岡第一高等学校吹奏楽部第25回定期演奏会	H26.10.18	協賛	福岡シフォニーホール	694 人	青少年サポート事業	
	中村学園女子高校吹奏楽部第40回定期演奏会	H26.11. 1	協賛	福岡シフォニーホール	1,550 人	青少年サポート事業	
	福岡工業大学附属城東高等学校吹奏楽部第44回定期演奏会	H26.11. 8	協賛	福岡シフォニーホール	2,500 人	青少年サポート事業	
	◎アクロス・アフタヌーンコンサートvol.13	H26.11.11	主催	福岡シフォニーホール	484 人		
	舞台芸術感動体験事業	H26.11.12	主催	福岡シフォニーホール	2,575 人	2回公演	
	西南学院大学管弦楽団第52回定期演奏会	H26.12. 5	協賛	福岡シフォニーホール	867 人	青少年サポート事業	
	福岡大学交響楽団第43回定期演奏会	H26.12.14	協賛	福岡シフォニーホール	837 人	青少年サポート事業	
	福岡大学応援指導部吹奏楽団第50回定期演奏会	H26.12.20	協賛	福岡シフォニーホール	1,081 人	青少年サポート事業	
	九州大学男声合唱団コールアカデミー第59回定期演奏会	H27. 1.24	協賛	福岡シフォニーホール	900 人	青少年サポート事業	
	◎アクロス・ランチタイムコンサートvol.42	H27. 2.13	主催	福岡シフォニーホール	1,537 人		
	◎アクロス・ランチタイムコンサートvol.43	H27. 3.16	主催	福岡シフォニーホール	1,110 人		
	アクロス学校キャラバン	通年	主催	県内の小学校	730 人		
	◎平成26年度アクロス福岡ヴァイオリンセミナー&受講生発表会	通年	主催	練習室 他	206 人	受講生8名	
				小計	42,288 人		
	地域とともに歩むアクロス (22事業)	東日本大震災報道写真展	H26. 4. 1- 7	協賛	交流ギャラリー	957 人	主催: 朝日新聞社
		西区フィルハーモニーオーケストラ第16回定期演奏会	H26. 5. 4	協賛	福岡シフォニーホール	1,046 人	
アクロスどんたく演舞台2014		H26. 5. 3・4	主催	円形ホール	2,884 人	2日間開催	
第48回福岡市華道展		H26. 5.28- 6. 2	協賛	交流ギャラリー	6,144 人		
第18回女性伝統工芸士展		H26. 6.18-23	主催	交流ギャラリー他	12,375 人		
福岡市民オーケストラ第70回定期演奏会		H26. 6.29	協賛	福岡シフォニーホール	1,183 人		
福岡OBフィルハーモニーオーケストラ第36回定期演奏会		H26. 7.27	協賛	福岡シフォニーホール	1,146 人		
福岡西陵高校管弦楽部第29回定期演奏会		H26. 8. 9	協賛	福岡シフォニーホール	1,536 人		
橘フィルハーモニー・オーケストラ第11回定期演奏会		H26. 9.14	協賛	福岡シフォニーホール	1,281 人		
アイルランド石の美術 拓本展		H26. 9.16-21	協賛	交流ギャラリー	800 人	主催: 日本ケルト協会	
◎新・福岡古楽音楽祭		H26.10.11-13	主催	国際会議場ほか	1,210 人	プレ事業を含む	
◎西日本オペラ協会「カブレレティとモンテッキ」		H26.10.17	共同主催	福岡シフォニーホール	939 人	主催: 西日本オペラ協会	
◎ミニこん! ききにこん! あ・ら・かるとコンサート		H26.10.26	共催	円形ホール	250 人	主催: 福岡音楽団体連絡会	
第22回福岡県文化賞授賞贈呈式&記念イベント		H26.11. 5	主催	福岡シフォニーホール	742 人		
◎第19回日本フルートフェスティバルin福岡		H26.11. 9	共催	福岡シフォニーホール	1,134 人	主催: 同事務局	
◎福岡市民オーケストラ特別演奏会オペラ「トスカ」		H26.11.16	共催	福岡シフォニーホール	1,324 人		
西南学院OBオーケストラ第24回定期演奏会		H27. 2.22	協賛	福岡シフォニーホール	1,095 人		
第10回A-クロスの会作品展		H27. 3. 2- 7	協賛	交流ギャラリー	1,595 人		
◎ミュージックの日		H27. 3. 7	共催	円形ホール	226 人	主催: 日本音楽家ユニオン	
ミュージック☆ファクトリー		通年	主催	コミュニケーションエリア	424 人	7公演実施	
ミュージアムコンサート	通年	主催	県立美術館	707 人	県立美術館2回、九州芸文館、九州歴史資料館		
◎フロアコンサート	通年	主催	コミュニケーションエリア	5,326 人	23公演実施		
			小計	44,324 人			
アジアの (4事業)	アクロス・ユースオーケストラ第3回公演	H26. 7.26	主催	福岡シフォニーホール	571 人	チョン・ミョンフンプロジェクト	
	◎釜山音楽交流事業	H26. 8. 3- 5	主催	釜山市文化会館	80 人		
	アジア・フィルハーモニー管弦楽団	H26. 9. 3	主催	福岡シフォニーホール	800 人	チョン・ミョンフンプロジェクト	
	能楽入門講座イベント能楽堂へ行こう!	H27. 1.12	共催	円形ホール	114 人		
			小計	1,565 人			
新たな出会いの (6事業)	アクロス福岡開館20周年記念パネル展	H26. 4.25-29	主催	円形ホール	3,350 人		
	筑紫讃歌	H26. 6. 1	主催	福岡シフォニーホール	1,484 人		
	◎アクロス・クラシックふえすた2014	H26.10. 4・5	主催	3ホール 他	13,572 人		
	古代祝祭劇「太陽の記憶〜卑弥呼」	H26.11.26	主催	福岡シフォニーホール	805 人		
	グレゴリオ聖歌&真言宗声明	H26.12.13	主催	福岡シフォニーホール	1,364 人	プレ事業を含む	
	かるた祭り2015	H27. 1. 9-12	主催	交流ギャラリー	7,036 人		
			小計	27,611 人			
			合計	180,699 人			

(1)芸術性と楽しさのアクロス

50事業

(2)育てるアクロス

29事業

(3)地域とともに歩むアクロス

22事業

(4)アジアのアクロス

4事業

(5)新たな出会いのアクロス

6事業

合計 111事業

【平成26年度 情報提供事業の実施状況】

取組目標	事業名	内容	実績
多彩な情報受発信 機能の充実強化	インターネットによる情報提供	ホームページのコンテンツの見直しと検索サイト「福岡おでかけナビ」の双方向情報を提供	訪問者数 970,014
	DVD・スライド放映	大型画面を活用した文化・観光情報の提供紹介(アクロス主催イベント、九州・沖縄・山口紹介)	63
文化芸術の紹介と 活動支援	匠ギャラリー企画展	福岡県の伝統工芸品の展示・実演・体験、次世代へ向けた普及活動	52
	ホワイエ作品展	絵画・写真など個人やグループの文化活動発表展	52
	コミュニケーション・エリア作品展	市町村観光写真展・県、学校、文化団体等の活動紹介展、風物詩情報紹介展	36
	アクロス・文化学び塾	九州・山口エリアの文化施設と連携し、各地で行われる企画展の事前レクチャー講座を開催	11
	文化誌講座の開催	文化誌第8「福岡県の仏像」の発刊記念講演会、関連講座(机上講座4回・現地講座1回)を開催	5

貸借対照表総括表

平成27年3月31日現在

(単位：円)

科 目	当年度	前年度	増 減
I 資産の部			
1. 流動資産			
現金預金	318,588,960	377,679,012	△ 59,090,052
未収金	30,174,983	40,326,332	△ 10,151,349
未収金貸倒引当金	△ 549,181	△ 798,158	248,977
前払金	331,291	300,575	30,716
流動資産合計	348,546,053	417,507,761	△ 68,961,708
2. 固定資産			
(1) 基本財産			
投資有価証券	299,993,750	299,990,750	3,000
基本財産引当預金	30,000	30,000	0
基本財産合計	300,023,750	300,020,750	3,000
(2) 特定資産			
文化振興造成基金積立資産	555,652,185	555,622,185	30,000
友の会積立資産	7,119,943	6,491,411	628,532
特定資産合計	562,772,128	562,113,596	658,532
固定資産合計	862,795,878	862,134,346	661,532
資産合計	1,211,341,931	1,279,642,107	△ 68,300,176
II 負債の部			
1. 流動負債			
未払金	70,256,489	102,715,701	△ 32,459,212
前受金	143,238,643	151,674,832	△ 8,436,189
預り金	44,242,123	56,808,366	△ 12,566,243
流動負債合計	257,737,255	311,198,899	△ 53,461,644
負債合計	257,737,255	311,198,899	△ 53,461,644
III 正味財産の部			
1. 指定正味財産			
寄付金	855,675,935	855,642,935	33,000
指定正味財産合計	855,675,935	855,642,935	33,000
(うち基本財産への充当額)	(300,023,750)	(300,020,750)	(3,000)
(うち特定資産への充当額)	(555,652,185)	(555,622,185)	(30,000)
2. 一般正味財産	97,928,741	112,800,273	△ 14,871,532
(うち基本財産への充当額)	(0)	(0)	(0)
(うち特定資産への充当額)	(7,119,943)	(6,491,411)	(628,532)
正味財産合計	953,604,676	968,443,208	△ 14,838,532
負債及び正味財産合計	1,211,341,931	1,279,642,107	△ 68,300,176

貸借対照表内訳表

平成27年3月31日現在

(単位：円)

科 目	公益目的事業会計	収益事業等会計		法人会計	合 計
	貸館・文化・情報 事業会計	貸館事業会計	友の会事業会計		
I 資産の部					
1. 流動資産					
現金預金	56,760,932	75,413,453	6,666,709	179,747,866	318,588,960
未収金	20,690,762	6,098,085	714,064	2,672,072	30,174,983
未収金貸倒引当金	0	△ 549,181	0	0	△ 549,181
前払金	299,071	18,540	7,380	6,300	331,291
流動資産合計	77,750,765	80,980,897	7,388,153	182,426,238	348,546,053
2. 固定資産					
(1) 基本財産					
投資有価証券	0	0	0	299,993,750	299,993,750
基本財産引当預金	0	0	0	30,000	30,000
基本財産合計	0	0	0	300,023,750	300,023,750
(2) 特定資産					
文化振興造成基金積立資産	555,652,185	0	0	0	555,652,185
友の会積立資産	0	0	7,119,943	0	7,119,943
特定資産合計	555,652,185	0	7,119,943	0	562,772,128
固定資産合計	555,652,185	0	7,119,943	300,023,750	862,795,878
資産合計	633,402,950	80,980,897	14,508,096	482,449,988	1,211,341,931
II 負債の部					
1. 流動負債					
未払金	47,793,614	20,042,410	1,135,667	1,284,798	70,256,489
前受金	73,955,595	64,396,548	4,886,500	0	143,238,643
預り金	43,990,428	149,015	61,145	41,535	44,242,123
流動負債合計	165,739,637	84,587,973	6,083,312	1,326,333	257,737,255
負債合計	165,739,637	84,587,973	6,083,312	1,326,333	257,737,255
III 正味財産の部					
1. 指定正味財産					
寄付金	555,652,185	0	0	300,023,750	855,675,935
指定正味財産合計	555,652,185	0	0	300,023,750	855,675,935
(うち基本財産への充当額)	(0)	(0)	(0)	(300,023,750)	(300,023,750)
(うち特定資産への充当額)	(555,652,185)	(0)	(0)	(0)	(555,652,185)
2. 一般正味財産	△ 87,988,872	△ 3,607,076	8,424,784	181,099,905	97,928,741
(うち基本財産への充当額)	(0)	(0)	(0)	(0)	(0)
(うち特定資産への充当額)	(0)	(0)	7,119,943)	(0)	(7,119,943)
正味財産合計	467,663,313	△ 3,607,076	8,424,784	481,123,655	953,604,676
負債及び正味財産合計	633,402,950	80,980,897	14,508,096	482,449,988	1,211,341,931

正味財産増減計算書総括表

平成26年4月1日から平成27年3月31日まで

(単位：円)

科 目	当年度	前年度	増 減
I 一般正味財産増減の部			
1. 経常増減の部			
(1) 経常収益			
基本財産運用益			
基本財産運用益	5,400,000	5,400,000	0
特定資産運用益			
文化振興造成基金積立資産受取利息	3,765,614	7,833,888	△ 4,068,274
友の会積立資産受取利息	1,303	1,330	△ 27
受取会費			
友の会受取会費	11,840,000	11,312,000	528,000
事業収益			
施設サービス事業収益			
施設利用料金収益	419,926,376	402,571,357	17,355,019
付属設備等利用料金収益	88,294,170	82,665,129	5,629,041
付帯サービス収益	93,832,387	83,100,147	10,732,240
その他事業収益	4,899,426	4,804,530	94,896
文化振興事業収益			
チケット販売収益	132,396,550	79,109,250	53,287,300
運営受託収益	1,620,000	1,575,000	45,000
その他事業収益	21,973,714	16,399,622	5,574,092
情報提供事業収益			
広告料収益	1,944,000	3,973,500	△ 2,029,500
その他事業収益	1,931,970	1,863,350	68,620
受託事業収益			
指定管理受託収益	245,715,000	242,852,000	2,863,000
その他受託事業収益	0	51,731,443	△ 51,731,443
受取補助金等			
受取民間補助金	37,031,000	28,977,000	8,054,000
雑収益			
雑収益	15,000	30	14,970
引当金取崩額			
貸倒引当金取崩額	368,863	0	368,863

	1,070,955,373	1,024,169,576	46,785,797
經常収益計			
(2) 經常費用			
事業費			
施設サービス事業費			
給与手当	33,403,501	35,136,878	△ 1,733,377
福利厚生費	6,333,713	6,633,415	△ 299,702
会議費	10,559	24,481	△ 13,922
旅費交通費	341,744	302,300	39,444
交際費	13,127	14,515	△ 1,388
通信運搬費	1,842,760	1,708,919	133,841
消耗什器備品費	1,795,860	859,300	936,560
消耗品費	5,703,627	2,881,532	2,822,095
修繕費	47,679,500	96,509,602	△ 48,830,102
印刷製本費	1,246,841	933,941	312,900
光熱水料費	81,625,913	70,318,467	11,307,446
賃借料	12,195,431	12,073,247	122,184
保険料	351,445	362,317	△ 10,872
諸謝金	337,488	405,904	△ 68,416
租税公課	11,878,134	9,423,456	2,454,678
支払負担金	31,901,445	31,147,309	754,136
委託費	323,563,964	307,118,180	16,445,784
支払手数料	83,630	139,180	△ 55,550
広告宣伝費	1,166,400	84,000	1,082,400
貸倒損失	368,863	0	368,863
文化振興事業費			
給与手当	46,909,614	49,343,850	△ 2,434,236
福利厚生費	8,894,639	9,315,523	△ 420,884
会議費	376,958	114,412	262,546
旅費交通費	2,858,215	2,376,148	482,067
交際費	18,437	20,387	△ 1,950
通信運搬費	2,143,940	2,076,812	67,128
消耗什器備品費	17,648	0	17,648
消耗品費	2,058,689	1,538,515	520,174
修繕費	36,767	20,956	15,811
印刷製本費	627,915	550,450	77,465
食糧費	0	126,200	△ 126,200

賃借料	6,985,516	3,556,329	3,429,187
保険料	89,998	61,254	28,744
諸謝金	5,132,301	6,681,190	△ 1,548,889
租税公課	2,729,159	946,474	1,782,685
支払負担金	69,935,064	63,095,634	6,839,430
委託費	240,430,612	151,726,051	88,704,561
支払手数料	11,000,044	8,415,772	2,584,272
広告宣伝費	5,313,600	3,018,000	2,295,600
雑費	77,000	0	77,000
情報提供事業費			
給料手当	15,556,143	16,363,384	△ 807,241
福利厚生費	2,949,635	3,089,207	△ 139,572
会議費	11,868	16,179	△ 4,311
旅費交通費	100,248	135,562	△ 35,314
交際費	6,113	6,760	△ 647
通信運搬費	403,536	389,907	13,629
消耗什器備品費	5,851	0	5,851
消耗品費	1,241,900	1,736,889	△ 494,989
修繕費	12,189	6,948	5,241
印刷製本費	1,270,910	119,445	1,151,465
賃借料	2,593,899	2,378,378	215,521
保険料	102,579	102,983	△ 404
諸謝金	217,169	249,031	△ 31,862
租税公課	91,113	56,397	34,716
支払負担金	63,411	78,518	△ 15,107
委託費	5,030,496	8,443,894	△ 3,413,398
支払手数料	38,946	28,083	10,863
広報事業費			
給与手当	15,556,143	16,363,384	△ 807,241
福利厚生費	2,949,635	3,089,207	△ 139,572
会議費	6,900	13,399	△ 6,499
旅費交通費	246,148	23,922	222,226
交際費	6,113	6,760	△ 647
通信運搬費	5,680,536	5,553,921	126,615
消耗什器備品費	5,851	0	5,851
消耗品費	408,053	403,806	4,247

修繕費	12,189	6,948	5,241
印刷製本費	6,249,134	5,789,445	459,689
賃借料	2,070,497	1,106,681	963,816
保険料	899	2,606	△ 1,707
諸謝金	1,073,411	1,544,625	△ 471,214
租税公課	91,113	23,477	67,636
支払負担金	53,411	69,518	△ 16,107
委託費	13,597,362	15,909,008	△ 2,311,646
支払手数料	38,946	28,083	10,863
広告宣伝費	8,228,334	9,938,880	△ 1,710,546
友の会事業費			
給与手当	8,890,357	8,819,245	71,112
福利厚生費	1,629,364	1,585,844	43,520
会議費	17,147	14,256	2,891
旅費交通費	14,171	83,702	△ 69,531
交際費	1,943	2,148	△ 205
通信運搬費	1,956,339	1,667,140	289,199
消耗什器備品費	1,859	0	1,859
消耗品費	530,893	618,495	△ 87,602
修繕費	3,873	2,208	1,665
印刷製本費	481,091	237,673	243,418
賃借料	2,496,401	2,303,175	193,226
保険料	6,749	6,950	△ 201
諸謝金	538,173	730,979	△ 192,806
租税公課	1,019,966	579,386	440,580
支払負担金	16,975	22,094	△ 5,119
委託費	1,835,225	3,101,118	△ 1,265,893
支払手数料	522,211	482,195	40,016
管理費			
一般管理費			
給料手当	4,220,659	4,439,677	△ 219,018
福利厚生費	800,288	838,157	△ 37,869
会議費	993	2,566	△ 1,573
旅費交通費	12,097	3,066	9,031
交際費	1,658	1,834	△ 176
通信運搬費	63,673	49,606	14,067

消耗什器備品費	1,587	0	1,587
消耗品費	58,236	62,810	△ 4,574
修繕費	3,307	1,885	1,422
印刷製本費	50,859	32,407	18,452
賃借料	558,538	297,128	261,410
諸謝金	42,643	51,287	△ 8,644
租税公課	534,415	271,888	262,527
支払負担金	14,491	18,861	△ 4,370
委託費	756,530	1,040,191	△ 283,661
支払手数料	10,566	7,618	2,948
その他施設管理費			
消耗品費	3,674	0	3,674
修繕費	429,288	398,373	30,915
光熱水料費	1,894,237	1,631,465	262,772
支払負担金	720,783	702,019	18,764
委託費	2,115,018	2,008,291	106,727
引当金繰入額			
貸倒引当金繰入額	119,886	12,705	107,181
経常費用計	1,085,826,905	1,004,264,577	81,562,328
当期経常増減額	△ 14,871,532	19,904,999	△ 34,776,531
2. 経常外増減の部			
(1) 経常外収益			
経常外収益計	0	0	0
(2) 経常外費用			
経常外費用計	0	0	0
当期経常外増減額	0	0	0
当期一般正味財産増減額	△ 14,871,532	19,904,999	△ 34,776,531
一般正味財産期首残高	112,800,273	92,895,274	19,904,999
一般正味財産期末残高	97,928,741	112,800,273	△ 14,871,532
II 指定正味財産増減の部			
基本財産運用益			
基本財産運用益	5,403,000	5,403,000	0
特定資産運用益			
文化振興造成基金積立資産受取利息	3,795,614	7,863,888	△ 4,068,274
一般正味財産への振替額			
一般正味財産への振替額	9,165,614	13,233,888	△ 4,068,274

	当期指定正味財產增減額	33,000	33,000	0
	指定正味財產期首殘高	855,642,935	855,609,935	33,000
	指定正味財產期末殘高	855,675,935	855,642,935	33,000
III	正味財產期末殘高	953,604,676	968,443,208	△ 14,838,532

正味財産増減計算書内訳表

平成26年4月1日から平成27年3月31日まで

(単位：円)

科 目	公益目的事業会計		収益事業等会計			法人会計	合 計
	貸館・文化・情報 事業会計	貸館事業会計	友の会事業会計	小計			
I 一般正味財産増減の部							
1. 経常増減の部							
(1) 経常収益							
基本財産運用益	[0]	[0]	[0]	[0]	[5,400,000]	[5,400,000]	
基本財産運用益	0	0	0	0	5,400,000	5,400,000	
特定資産運用益	[3,765,614]	[0]	[1,303]	[1,303]	[0]	[3,766,917]	
文化振興造成基金積立資産受取利息	3,765,614	0	0	0	0	3,765,614	
友の会積立資産受取利息	0	0	1,303	1,303	0	1,303	
受取会費	[0]	[0]	[11,840,000]	[11,840,000]	[0]	[11,840,000]	
友の会受取会費	0	0	11,840,000	11,840,000	0	11,840,000	
事業収益	[706,225,973]	[287,633,280]	[10,074,315]	[297,707,595]	[8,600,025]	[1,012,533,593]	
施設サービス事業収益	(344,627,724)	(262,324,635)	(0)	(262,324,635)	(0)	(606,952,359)	
施設利用料金収益	225,147,458	194,778,918	0	194,778,918	0	419,926,376	
付属設備等利用料金収益	62,942,250	25,351,920	0	25,351,920	0	88,294,170	
付帯サービス収益	53,570,819	40,261,568	0	40,261,568	0	93,832,387	
その他事業収益	2,967,197	1,932,229	0	1,932,229	0	4,899,426	
文化振興事業収益	(155,990,264)	(0)	(0)	(0)	(0)	(155,990,264)	
チケット販売収益	132,396,550	0	0	0	0	132,396,550	
運営受託収益	1,620,000	0	0	0	0	1,620,000	
その他事業収益	21,973,714	0	0	0	0	21,973,714	
情報提供事業収益	(3,875,970)	(0)	(0)	(0)	(0)	(3,875,970)	
広告料収益	1,944,000	0	0	0	0	1,944,000	
その他事業収益	1,931,970	0	0	0	0	1,931,970	
受託事業収益	(201,732,015)	(25,308,645)	(10,074,315)	(35,382,960)	(8,600,025)	(245,715,000)	
指定管理受託収益	201,732,015	25,308,645	10,074,315	35,382,960	8,600,025	245,715,000	
受取補助金等	[37,031,000]	[0]	[0]	[0]	[0]	[37,031,000]	
受取民間補助金	37,031,000	0	0	0	0	37,031,000	
雑収益	[0]	[15,000]	[0]	[15,000]	[0]	[15,000]	
雑収益	0	15,000	0	15,000	0	15,000	
引当金取崩額	[0]	[368,863]	[0]	[368,863]	[0]	[368,863]	
貸倒引当金取崩額	0	368,863	0	368,863	0	368,863	
経常収益計	747,022,587	288,017,143	21,915,618	309,932,761	14,000,025	1,070,955,373	
(2) 経常費用							

事業費	[813,285,111]	[240,165,631]	[19,962,737]	[260,128,368]	[0]	[1,073,413,479]
施設サービス事業費	(321,678,314)	(240,165,631)	(0)	(240,165,631)	(0)	(561,843,945)
給与手当	20,982,705	12,420,796	0	12,420,796	0	33,403,501
福利厚生費	3,978,578	2,355,135	0	2,355,135	0	6,333,713
会議費	7,637	2,922	0	2,922	0	10,559
旅費交通費	199,871	141,873	0	141,873	0	341,744
交際費	8,246	4,881	0	4,881	0	13,127
通信運搬費	1,077,005	765,755	0	765,755	0	1,842,760
消耗什器備品費	1,020,805	775,055	0	775,055	0	1,795,860
消耗品費	3,259,294	2,444,333	0	2,444,333	0	5,703,627
修繕費	27,171,336	20,508,164	0	20,508,164	0	47,679,500
印刷製本費	732,422	514,419	0	514,419	0	1,246,841
光熱水料費	46,582,529	35,043,384	0	35,043,384	0	81,625,913
賃借料	7,192,936	5,002,495	0	5,002,495	0	12,195,431
保険料	199,799	151,646	0	151,646	0	351,445
諸謝金	211,996	125,492	0	125,492	0	337,488
租税公課	5,738,784	6,139,350	0	6,139,350	0	11,878,134
支払負担金	18,210,258	13,691,187	0	13,691,187	0	31,901,445
委託費	184,389,064	139,174,900	0	139,174,900	0	323,563,964
支払手数料	52,533	31,097	0	31,097	0	83,630
広告宣伝費	662,516	503,884	0	503,884	0	1,166,400
貸倒損失	0	368,863	0	368,863	0	368,863
文化振興事業費	(405,636,116)	(0)	(0)	(0)	(0)	(405,636,116)
給与手当	46,909,614	0	0	0	0	46,909,614
福利厚生費	8,894,639	0	0	0	0	8,894,639
会議費	376,958	0	0	0	0	376,958
旅費交通費	2,858,215	0	0	0	0	2,858,215
交際費	18,437	0	0	0	0	18,437
通信運搬費	2,143,940	0	0	0	0	2,143,940
消耗什器備品費	17,648	0	0	0	0	17,648
消耗品費	2,058,689	0	0	0	0	2,058,689
修繕費	36,767	0	0	0	0	36,767
印刷製本費	627,915	0	0	0	0	627,915
賃借料	6,985,516	0	0	0	0	6,985,516
保険料	89,998	0	0	0	0	89,998
諸謝金	5,132,301	0	0	0	0	5,132,301
租税公課	2,729,159	0	0	0	0	2,729,159
支払負担金	69,935,064	0	0	0	0	69,935,064
委託費	240,430,612	0	0	0	0	240,430,612
支払手数料	11,000,044	0	0	0	0	11,000,044

広告宣伝費	5,313,600	0	0	0	0	5,313,600
雑費	77,000	0	0	0	0	77,000
情報提供事業費	(29,696,006)	(0)	(0)	(0)	(0)	(29,696,006)
給料手当	15,556,143	0	0	0	0	15,556,143
福利厚生費	2,949,635	0	0	0	0	2,949,635
会議費	11,868	0	0	0	0	11,868
旅費交通費	100,248	0	0	0	0	100,248
交際費	6,113	0	0	0	0	6,113
通信運搬費	403,536	0	0	0	0	403,536
消耗什器備品費	5,851	0	0	0	0	5,851
消耗品費	1,241,900	0	0	0	0	1,241,900
修繕費	12,189	0	0	0	0	12,189
印刷製本費	1,270,910	0	0	0	0	1,270,910
賃借料	2,593,899	0	0	0	0	2,593,899
保険料	102,579	0	0	0	0	102,579
諸謝金	217,169	0	0	0	0	217,169
租税公課	91,113	0	0	0	0	91,113
支払負担金	63,411	0	0	0	0	63,411
委託費	5,030,496	0	0	0	0	5,030,496
支払手数料	38,946	0	0	0	0	38,946
広報事業費	(56,274,675)	(0)	(0)	(0)	(0)	(56,274,675)
給与手当	15,556,143	0	0	0	0	15,556,143
福利厚生費	2,949,635	0	0	0	0	2,949,635
会議費	6,900	0	0	0	0	6,900
旅費交通費	246,148	0	0	0	0	246,148
交際費	6,113	0	0	0	0	6,113
通信運搬費	5,680,536	0	0	0	0	5,680,536
消耗什器備品費	5,851	0	0	0	0	5,851
消耗品費	408,053	0	0	0	0	408,053
修繕費	12,189	0	0	0	0	12,189
印刷製本費	6,249,134	0	0	0	0	6,249,134
賃借料	2,070,497	0	0	0	0	2,070,497
保険料	899	0	0	0	0	899
諸謝金	1,073,411	0	0	0	0	1,073,411
租税公課	91,113	0	0	0	0	91,113
支払負担金	53,411	0	0	0	0	53,411
委託費	13,597,362	0	0	0	0	13,597,362
支払手数料	38,946	0	0	0	0	38,946
広告宣伝費	8,228,334	0	0	0	0	8,228,334
友の会事業費	(0)	(0)	(19,962,737)	(19,962,737)	(0)	(19,962,737)

給与手当	0	0	8,890,357	8,890,357	0	8,890,357
福利厚生費	0	0	1,629,364	1,629,364	0	1,629,364
会議費	0	0	17,147	17,147	0	17,147
旅費交通費	0	0	14,171	14,171	0	14,171
交際費	0	0	1,943	1,943	0	1,943
通信運搬費	0	0	1,956,339	1,956,339	0	1,956,339
消耗什器備品費	0	0	1,859	1,859	0	1,859
消耗品費	0	0	530,893	530,893	0	530,893
修繕費	0	0	3,873	3,873	0	3,873
印刷製本費	0	0	481,091	481,091	0	481,091
賃借料	0	0	2,496,401	2,496,401	0	2,496,401
保険料	0	0	6,749	6,749	0	6,749
諸謝金	0	0	538,173	538,173	0	538,173
租税公課	0	0	1,019,966	1,019,966	0	1,019,966
支払負担金	0	0	16,975	16,975	0	16,975
委託費	0	0	1,835,225	1,835,225	0	1,835,225
支払手数料	0	0	522,211	522,211	0	522,211
管理費	[0]	[0]	[0]	[0]	[12,293,540]	[12,293,540]
一般管理費	(0)	(0)	(0)	(0)	(7,130,540)	(7,130,540)
給料手当	0	0	0	0	4,220,659	4,220,659
福利厚生費	0	0	0	0	800,288	800,288
会議費	0	0	0	0	993	993
旅費交通費	0	0	0	0	12,097	12,097
交際費	0	0	0	0	1,658	1,658
通信運搬費	0	0	0	0	63,673	63,673
消耗什器備品費	0	0	0	0	1,587	1,587
消耗品費	0	0	0	0	58,236	58,236
修繕費	0	0	0	0	3,307	3,307
印刷製本費	0	0	0	0	50,859	50,859
賃借料	0	0	0	0	558,538	558,538
諸謝金	0	0	0	0	42,643	42,643
租税公課	0	0	0	0	534,415	534,415
支払負担金	0	0	0	0	14,491	14,491
委託費	0	0	0	0	756,530	756,530
支払手数料	0	0	0	0	10,566	10,566
その他施設管理費	(0)	(0)	(0)	(0)	(5,163,000)	(5,163,000)
消耗品費	0	0	0	0	3,674	3,674
修繕費	0	0	0	0	429,288	429,288
光熱水料費	0	0	0	0	1,894,237	1,894,237
支払負担金	0	0	0	0	720,783	720,783

委託費	0	0	0	0	2,115,018	2,115,018
引当金繰入額	[0]	[119,886]	[0]	[119,886]	[0]	[119,886]
貸倒引当金繰入額	0	119,886	0	119,886	0	119,886
経常費用計	813,285,111	240,285,517	19,962,737	260,248,254	12,293,540	1,085,826,905
当期経常増減額	△ 66,262,524	47,731,626	1,952,881	49,684,507	1,706,485	△ 14,871,532
2. 経常外増減の部						
(1) 経常外収益						
経常外収益計	0	0	0	0	0	0
(2) 経常外費用						
雑損失	[0]	[0]	[0]	[0]	[0]	[0]
貸倒損失	0	0	0	0	0	0
経常外費用計	0	0	0	0	0	0
当期経常外増減額	0	0	0	0	0	0
他会計振替額	24,842,254	△ 47,731,626	△ 1,952,881	△ 49,684,507	24,842,253	0
当期一般正味財産増減額	△ 41,420,270	0	0	0	26,548,738	△ 14,871,532
一般正味財産期首残高	△ 94,814,553	△ 53,382,068	6,870,876	△ 46,511,192	254,126,018	112,800,273
一般正味財産期末残高	△ 136,234,823	△ 53,382,068	6,870,876	△ 46,511,192	280,674,756	97,928,741
II 指定正味財産増減の部						
基本財産運用益	[0]	[0]	[0]	[0]	[5,403,000]	[5,403,000]
基本財産運用益	0	0	0	0	5,403,000	5,403,000
特定資産運用益	[3,795,614]	[0]	[0]	[0]	[0]	[3,795,614]
文化振興造成基金積立資産受取利息	3,795,614	0	0	0	0	3,795,614
一般正味財産への振替額	[3,765,614]	[0]	[0]	[0]	[5,400,000]	[9,165,614]
一般正味財産への振替額	3,765,614	0	0	0	5,400,000	9,165,614
当期指定正味財産増減額	30,000	0	0	0	3,000	33,000
指定正味財産期首残高	555,622,185	0	0	0	300,020,750	855,642,935
指定正味財産期末残高	555,652,185	0	0	0	300,023,750	855,675,935
III 正味財産期末残高	419,417,362	△ 53,382,068	6,870,876	△ 46,511,192	580,698,506	953,604,676

財産目録

平成27年3月31日現在

(単位：円)

貸借対照表科目		場所・物量等	使用目的等	金額
(流動資産)				
	現金	手元保管	運転資金	877,066
	預金	福岡銀行天神町支店	運転資金	206,063,277
		西日本シティ銀行天神支店	運転資金	111,349,117
		福岡中央郵便局	運転資金	299,500
	未収金	事業経費・管理経費に対するもの	施設利用者の未受領分等	30,174,983
	未収金貸倒引当金	事業経費・管理経費に対するもの	施設利用者の未受領分	△ 549,181
	前払金	事業経費・管理経費に対するもの	書庫賃借料の前金払い分等	331,291
流動資産合計				348,546,053
(固定資産)				
基本財産				
	投資有価証券	福岡銀行天神町支店	管理運営用財産	299,993,750
	基本財産引当預金	福岡銀行天神町支店	管理運営用財産	30,000
特定資産	文化振興造成基金積立資産			
	投資有価証券	野村証券、大和証券、SMBC日興証券	公益目的保有財産	299,950,275
	普通預金	福岡銀行天神町支店	公益目的保有財産	701,910
	定期預金	福岡銀行天神町支店	公益目的保有財産	27,000,000
	定期預金	西日本シティ銀行天神支店	公益目的保有財産	28,000,000
	定期預金	野村信託銀行福岡支店	公益目的保有財産	200,000,000
	友の会積立資産			
	普通預金	福岡銀行天神町支店	収益事業等財産	7,119,943
固定資産合計				862,795,878
資産合計				1,211,341,931
(流動負債)				
	未払金	事業経費・管理経費に対するもの	年間保守費用等	70,256,489
	前受金	事業経費・管理経費に対するもの	施設利用料金等	143,238,643
	職員預り金	管理経費に対するもの	職員の社会保険料等	1,160,164
	実行委員会預り金	事業経費に対するもの	アクロス自主文化共催事業実行委員会主催 公演のチケット売上	16,419,500
	共催等チケット受託預り金	事業経費に対するもの	共催者主催公演のチケット売上の預り金	21,325,000
	チケット受託預り金	事業経費に対するもの	施設利用者主催公演のチケット売上	5,213,100
	その他預り金	事業経費に対するもの	演奏者の謝金に係る源泉所得税等	124,359
流動負債合計				257,737,255
負債合計				257,737,255
正味財産				953,604,676

収支計算書

平成26年4月1日から平成27年3月31日まで

(単位：円)

科 目	予算額	補正額	補正後予算額	決算額	差 異
I 事業活動収支の部					
1. 事業活動収入					
①基本財産運用収入	[5,400,000]	[0]	[5,400,000]	[5,400,000]	[0]
基本財産運用収入	5,400,000	0	5,400,000	5,400,000	0
②特定資産運用収入	[8,242,000]	[△ 4,475,083]	[3,766,917]	[3,766,917]	[0]
文化振興造成基金積立資産利息収入	8,242,000	△ 4,476,386	3,765,614	3,765,614	0
友の会積立資産利息収入	0	1,303	1,303	1,303	0
③会費収入	[9,775,000]	[2,065,000]	[11,840,000]	[11,840,000]	[0]
友の会会費収入	9,775,000	2,065,000	11,840,000	11,840,000	0
④事業収入	[1,066,151,000]	[△ 53,617,407]	[1,012,533,593]	[1,012,533,593]	[0]
施設サービス事業収入	(653,000,000)	(△ 46,047,641)	(606,952,359)	(606,952,359)	(0)
施設利用料金収入	455,581,000	△ 35,654,624	419,926,376	419,926,376	0
付属設備等利用料金収入	92,651,000	△ 4,356,830	88,294,170	88,294,170	0
付帯サービス収入	99,619,000	△ 5,786,613	93,832,387	93,832,387	0
その他事業収入	5,149,000	△ 249,574	4,899,426	4,899,426	0
文化振興事業収入	(149,408,000)	(6,582,264)	(155,990,264)	(155,990,264)	(0)
チケット販売収入	136,976,000	△ 4,579,450	132,396,550	132,396,550	0
運営受託収入	1,602,000	18,000	1,620,000	1,620,000	0
その他事業収入	10,830,000	11,143,714	21,973,714	21,973,714	0
情報提供事業収入	(4,953,000)	(△ 1,077,030)	(3,875,970)	(3,875,970)	(0)
広告料収入	3,009,000	△ 1,065,000	1,944,000	1,944,000	0
その他事業収入	1,944,000	△ 12,030	1,931,970	1,931,970	0
受託事業収入	(258,790,000)	(△ 13,075,000)	(245,715,000)	(245,715,000)	(0)
指定管理受託収入	258,790,000	△ 13,075,000	245,715,000	245,715,000	0
⑤補助金等収入	[23,130,000]	[13,901,000]	[37,031,000]	[37,031,000]	[0]
民間補助金収入	23,130,000	13,901,000	37,031,000	37,031,000	0
⑥雑収入	[0]	[15,000]	[15,000]	[15,000]	[0]
雑収入	0	15,000	15,000	15,000	0
⑦他会計からの繰入金収入	[0]	[49,684,507]	[49,684,507]	[49,684,507]	[0]
収益事業等会計からの繰入金収入	0	49,684,507	49,684,507	49,684,507	0
事業活動収入計	1,112,698,000	7,573,017	1,120,271,017	1,120,271,017	0
2. 事業活動支出					
①事業費支出	[1,153,000,116]	[△ 79,586,637]	[1,073,413,479]	[1,073,413,479]	[0]
施設サービス事業費支出	(606,707,904)	(△ 44,863,959)	(561,843,945)	(561,843,945)	(0)

給料手当支出	41,456,650	△ 8,053,149	33,403,501	33,403,501	0
福利厚生費支出	7,550,744	△ 1,217,031	6,333,713	6,333,713	0
会議費支出	23,822	△ 13,263	10,559	10,559	0
旅費交通費支出	880,369	△ 538,625	341,744	341,744	0
交際費支出	17,728	△ 4,601	13,127	13,127	0
通信運搬費支出	1,994,951	△ 152,191	1,842,760	1,842,760	0
消耗什器備品費	0	1,795,860	1,795,860	1,795,860	0
消耗品費支出	498,600	5,205,027	5,703,627	5,703,627	0
修繕費支出	69,120,000	△ 21,440,500	47,679,500	47,679,500	0
印刷製本費支出	1,759,155	△ 512,314	1,246,841	1,246,841	0
光熱水料費支出	71,959,800	9,666,113	81,625,913	81,625,913	0
食糧費支出	27,700	△ 27,700	0	0	0
賃借料支出	15,130,588	△ 2,935,157	12,195,431	12,195,431	0
保険料支出	378,448	△ 27,003	351,445	351,445	0
諸謝金支出	407,190	△ 69,702	337,488	337,488	0
租税公課支出	11,460,304	417,830	11,878,134	11,878,134	0
負担金支出	32,017,353	△ 115,908	31,901,445	31,901,445	0
委託費支出	351,948,881	△ 28,384,917	323,563,964	323,563,964	0
手数料支出	75,621	8,009	83,630	83,630	0
広告宣伝費支出	0	1,166,400	1,166,400	1,166,400	0
貸倒損失支出	0	368,863	368,863	368,863	0
文化振興事業費支出	(417,893,773)	(△ 12,257,657)	(405,636,116)	(405,636,116)	(0)
給料手当支出	58,218,907	△ 11,309,293	46,909,614	46,909,614	0
福利厚生費支出	10,603,751	△ 1,709,112	8,894,639	8,894,639	0
会議費支出	573,454	△ 196,496	376,958	376,958	0
旅費交通費支出	3,167,233	△ 309,018	2,858,215	2,858,215	0
交際費支出	24,896	△ 6,459	18,437	18,437	0
通信運搬費支出	2,534,007	△ 390,067	2,143,940	2,143,940	0
消耗什器備品費支出	0	17,648	17,648	17,648	0
消耗品費支出	2,557,200	△ 498,511	2,058,689	2,058,689	0
修繕費支出	0	36,767	36,767	36,767	0
印刷製本費支出	394,835	233,080	627,915	627,915	0
食糧費支出	118,900	△ 118,900	0	0	0
賃借料支出	9,639,916	△ 2,654,400	6,985,516	6,985,516	0
保険料支出	45,136	44,862	89,998	89,998	0
諸謝金支出	4,261,830	870,471	5,132,301	5,132,301	0
租税公課支出	1,498,645	1,230,514	2,729,159	2,729,159	0
負担金支出	70,364,936	△ 429,872	69,935,064	69,935,064	0
委託費支出	241,030,930	△ 600,318	240,430,612	240,430,612	0

手数料支出	6,811,197	4,188,847	11,000,044	11,000,044	0
広告宣伝費支出	6,048,000	△ 734,400	5,313,600	5,313,600	0
雑支出	0	77,000	77,000	77,000	0
情報提供事業費支出	(40,061,227)	(△ 10,365,221)	(29,696,006)	(29,696,006)	(0)
給料手当支出	19,306,527	△ 3,750,384	15,556,143	15,556,143	0
福利厚生費支出	3,516,411	△ 566,776	2,949,635	2,949,635	0
会議費支出	29,094	△ 17,226	11,868	11,868	0
旅費交通費支出	412,013	△ 311,765	100,248	100,248	0
交際費支出	8,256	△ 2,143	6,113	6,113	0
通信運搬費支出	404,627	△ 1,091	403,536	403,536	0
消耗什器備品費支出	0	5,851	5,851	5,851	0
消耗品費支出	2,408,200	△ 1,166,300	1,241,900	1,241,900	0
修繕費支出	0	12,189	12,189	12,189	0
印刷製本費支出	1,214,935	55,975	1,270,910	1,270,910	0
食糧費支出	12,900	△ 12,900	0	0	0
賃借料支出	3,644,476	△ 1,050,577	2,593,899	2,593,899	0
保険料支出	151,302	△ 48,723	102,579	102,579	0
諸謝金支出	249,630	△ 32,461	217,169	217,169	0
租税公課支出	106,213	△ 15,100	91,113	91,113	0
負担金支出	54,696	8,715	63,411	63,411	0
委託費支出	8,506,730	△ 3,476,234	5,030,496	5,030,496	0
手数料支出	35,217	3,729	38,946	38,946	0
広報事業費支出	(63,826,140)	(△ 7,551,465)	(56,274,675)	(56,274,675)	(0)
給料手当支出	19,306,527	△ 3,750,384	15,556,143	15,556,143	0
福利厚生費支出	3,516,411	△ 566,776	2,949,635	2,949,635	0
会議費支出	11,094	△ 4,194	6,900	6,900	0
旅費交通費支出	331,013	△ 84,865	246,148	246,148	0
交際費支出	8,256	△ 2,143	6,113	6,113	0
通信運搬費支出	6,535,627	△ 855,091	5,680,536	5,680,536	0
消耗什器備品費支出	0	5,851	5,851	5,851	0
消耗品費支出	556,200	△ 148,147	408,053	408,053	0
修繕費支出	0	12,189	12,189	12,189	0
印刷製本費支出	8,447,935	△ 2,198,801	6,249,134	6,249,134	0
食糧費支出	12,900	△ 12,900	0	0	0
賃借料支出	2,365,476	△ 294,979	2,070,497	2,070,497	0
保険料支出	1,302	△ 403	899	899	0
諸謝金支出	1,854,630	△ 781,219	1,073,411	1,073,411	0
租税公課支出	122,126	△ 31,013	91,113	91,113	0
負担金支出	54,696	△ 1,285	53,411	53,411	0

委託費支出	11,975,730	1,621,632	13,597,362	13,597,362	0
手数料支出	35,217	3,729	38,946	38,946	0
広告宣伝費支出	8,691,000	△ 462,666	8,228,334	8,228,334	0
友の会事業費支出	(24,511,072)	(△ 4,548,335)	(19,962,737)	(19,962,737)	(0)
給料手当支出	6,136,183	2,754,174	8,890,357	8,890,357	0
福利厚生費支出	1,117,619	511,745	1,629,364	1,629,364	0
会議費支出	15,526	1,621	17,147	17,147	0
旅費交通費支出	224,477	△ 210,306	14,171	14,171	0
交際費支出	2,624	△ 681	1,943	1,943	0
通信運搬費支出	1,844,083	112,256	1,956,339	1,956,339	0
消耗什器備品費支出	0	1,859	1,859	1,859	0
消耗品費支出	743,800	△ 212,907	530,893	530,893	0
修繕費支出	0	3,873	3,873	3,873	0
印刷製本費支出	581,615	△ 100,524	481,091	481,091	0
食糧費支出	4,100	△ 4,100	0	0	0
賃借料支出	2,395,004	101,397	2,496,401	2,496,401	0
保険料支出	7,812	△ 1,063	6,749	6,749	0
諸謝金支出	704,270	△ 166,097	538,173	538,173	0
租税公課支出	3,593,212	△ 2,573,246	1,019,966	1,019,966	0
負担金支出	17,384	△ 409	16,975	16,975	0
委託費支出	6,602,170	△ 4,766,945	1,835,225	1,835,225	0
手数料支出	521,193	1,018	522,211	522,211	0
②管理費支出	[11,487,884]	[805,656]	[12,293,540]	[12,293,540]	[0]
一般管理費支出	(8,001,980)	(△ 871,440)	(7,130,540)	(7,130,540)	(0)
給料手当支出	5,238,205	△ 1,017,546	4,220,659	4,220,659	0
福利厚生費支出	954,065	△ 153,777	800,288	800,288	0
会議費支出	3,010	△ 2,017	993	993	0
旅費交通費支出	20,895	△ 8,798	12,097	12,097	0
交際費支出	2,240	△ 582	1,658	1,658	0
通信運搬費支出	54,705	8,968	63,673	63,673	0
消耗什器備品費支出	0	1,587	1,587	1,587	0
消耗品費支出	63,000	△ 4,764	58,236	58,236	0
修繕費支出	0	3,307	3,307	3,307	0
印刷製本費支出	35,525	15,334	50,859	50,859	0
食糧費支出	3,500	△ 3,500	0	0	0
賃借料支出	638,540	△ 80,002	558,538	558,538	0
諸謝金支出	51,450	△ 8,807	42,643	42,643	0
租税公課支出	24,500	509,915	534,415	534,415	0
負担金支出	14,840	△ 349	14,491	14,491	0

委託費支出	887,950	△ 131,420	756,530	756,530	0
手数料支出	9,555	1,011	10,566	10,566	0
その他施設管理費支出	(3,485,904)	(1,677,096)	(5,163,000)	(5,163,000)	(0)
消耗品費支出	0	3,674	3,674	3,674	0
修繕費支出	0	429,288	429,288	429,288	0
光熱水料費支出	1,289,200	605,037	1,894,237	1,894,237	0
負担金支出	725,096	△ 4,313	720,783	720,783	0
委託費支出	1,471,608	643,410	2,115,018	2,115,018	0
③他会計への繰入金支出	[0]	[49,684,507]	[49,684,507]	[49,684,507]	[0]
公益目的事業会計への繰入金支出	0	24,842,254	24,842,254	24,842,254	0
法人会計への繰入金支出	0	24,842,253	24,842,253	24,842,253	0
事業活動支出計	1,164,488,000	△ 29,096,474	1,135,391,526	1,135,391,526	0
事業活動収支差額	△ 51,790,000	36,669,491	△ 15,120,509	△ 15,120,509	0
II 投資活動収支の部					
1. 投資活動収入					
①特定資産取崩収入	[3,382,000]	[198,745,771]	[102,127,771]	[202,127,771]	[0]
文化振興造成基金積立資産取崩収入	(0)	(200,000,000)	(100,000,000)	(200,000,000)	(0)
定期預金福岡銀行取崩収入		100,000,000		100,000,000	
定期預金西日本シティ銀行取崩収入	0	100,000,000	100,000,000	100,000,000	0
友の会積立資産取崩収入	(3,382,000)	(△ 1,254,229)	(2,127,771)	(2,127,771)	(0)
普通預金福岡銀行取崩収入	3,382,000	△ 1,254,229	2,127,771	2,127,771	0
投資活動収入計	3,382,000	198,745,771	102,127,771	202,127,771	0
2. 投資活動支出					
①特定資産取得支出	[1,592,000]	[201,164,303]	[202,756,303]	[202,756,303]	[0]
文化振興造成基金積立資産取得支出	(0)	(200,000,000)	(200,000,000)	(200,000,000)	(0)
定期預金野村信託銀行取得支出	0	200,000,000	200,000,000	200,000,000	0
友の会積立資産取得支出	(1,592,000)	(1,164,303)	(2,756,303)	(2,756,303)	(0)
普通預金福岡銀行取得支出	1,592,000	1,164,303	2,756,303	2,756,303	0
投資活動支出計	1,592,000	201,164,303	202,756,303	202,756,303	0
投資活動収支差額	1,790,000	△ 2,418,532	△ 100,628,532	△ 628,532	0
III 財務活動収支の部					
1. 財務活動収入					
財務活動収入計	0	0	0	0	0
2. 財務活動支出					
財務活動支出計	0	0	0	0	0
財務活動収支差額	0	0	0	0	0
当期収支差額	△ 50,000,000	34,250,959	△ 15,749,041	△ 15,749,041	0
前期繰越収支差額	107,107,020	0	107,107,020	107,107,020	0
次期繰越収支差額	57,107,020	34,250,959	91,357,979	91,357,979	0

収支計算書に対する注記

1 資金の範囲

資金の範囲には、現金預金、未収金、前払金、未払金、前受金、預り金を含めている。
なお、前期末及び当期末残高は、下記2に記載するとおりである。

2 次期繰越収支差額に含まれる資産及び負債の内訳

(単位：円)

科 目	前期末残高	当期末残高
現金預金	377,679,012	318,588,960
未収金	40,326,332	30,174,983
前払金	300,575	331,291
合 計	418,305,919	349,095,234
未払金	102,715,701	70,256,489
前受金	151,674,832	143,238,643
預り金	56,808,366	44,242,123
合 計	311,198,899	257,737,255
次期繰越収支差額	107,107,020	91,357,979

平成27年度事業計画

景気は緩やかな回復基調を続けていると言われているものの、先行きが不透明であることから、地域経済における個人消費、企業活動も慎重な姿勢をとっており、財団を取り巻く環境は依然として厳しいものがある。

このような中、活力ある事業運営と一層の利用者サービスに努め、県民文化の向上と地域社会の活性化に寄与していく。

平成27年度は、「第3次中期経営計画」の最終年となることから、4年間の事業実績を総括し、事業内容の一層の充実に努めるとともに、平成28年度から開始される次期指定管理受託を目指し、「第4次中期経営計画」を策定する。

I 施設サービス事業

貸館の利用料金収入は回復傾向が見られるが、施設によって稼働率の回復に差が出てきている。平成27年度については、施設ごとの利用者層に応じた積極的な営業活動を継続していくとともに、臨機応変な現場対応など、利用者にとって親しみやすく、使いやすい施設運営を行う。

また、日常的な防災訓練の実施等による防災管理体制の継続的な充実に努めるとともに、より実践的な防災意識を高める。併せて「中長期修繕計画」に基づく施設の維持・保全に努める。

1 積極的な営業活動

比較的景気に左右されない医学会・全国大会や国際会議等のイベント誘致を積極的に行う。

また、会議室について利用率の向上を図るとともに、収益性の高い商業展示等の誘致など、経営の安定を目指した営業活動を展開する。

- (1) 全国からコンベンション関係の団体・企業が来場するイベントへの参加など、積極的な対面営業による医学会・全国大会等の誘致
- (2) インターネットによる検索連動型広告（リスティング広告）を活用した会議室の利用促進
- (3) 国際会議場での利用ガイドラインの一部見直しによる利用範囲の拡大
- (4) 収益性の高い催事の誘致強化のため、イベントホールでの商業展示などの催事の誘致促進

2 利用者サービスの充実強化

時代に沿った顧客ニーズに対応するとともに、施設利用者及び来場者の満足度を一層高めるために質の高いサービスの向上に努める。

- (1) 赤外線ワイヤレスマイクの導入検討など、顧客のニーズにあった備品の充実
- (2) ホスピタリティ向上を目指した業務研修の実施及び参加

3 施設機能の充実

施設の維持管理・補修についてビル管理会社との連携を図りながら、より安全で快適な空間の提供に取り組む。

併せて「安全の確保、トラブルの防止」を基本とした保守点検の遵守、日常的な防災意識・防災体制の充実強化に向けた取り組みを行う。

- (1) アクロス福岡共同防火・防災管理協議会主催の防災訓練への積極的参加
- (2) 防火・防災について、より具体的な事態を想定した財団独自の緊急時対応研修の実施
- (3) 計画的な維持・修繕（シンフォニーホール舞台機構の更新等）

II 文化振興事業

音楽・舞台芸術を中心とした文化芸術の振興を図るため、「5つの理念」に基づくバランスのとれた事業展開を行う。

平成27年度は、20周年の締めくくりとしてのバースデーコンサートを4月に開催する。

春と秋の音楽祭として定着しつつある「福岡グランドクラシックス」及び「福岡・音楽の秋フェスティバル」の充実を図る。

また、育成系の事業を中心として実施している「チョン・ミョンフン プロジェクト in アクロス福岡」のほか、小学生を対象としたアウトリーチ「学校キャラバン事業」や「新・福岡古楽音楽祭」を実施する。

さらに、県内市町村・地元マスコミや企業・地域の文化団体のみならず、全国及び九州の類似ホールとの連携を強化し、積極的な事業を展開する。

《 5つの理念に基づく事業展開 》

○ 芸術性と楽しさのアクロス

チェコ・フィルハーモニー管弦楽団、NHK交響楽団、ユンディ・リピアノリサイタルなど40事業を主催・共催・協賛する。

○ 育てるアクロス

学校キャラバン事業、舞台芸術感動体験事業、ランチタイムコンサート、こどものためのオペラなど29事業を主催・共催・協賛する。

○ 地域とともに歩むアクロス

新・福岡古楽音楽祭、ミュージアムコンサート、フロアコンサート、女性伝統工芸士展など23事業を主催・共催・協賛する。

○ アジアのアクロス

「チョン・ミョンフン プロジェクト」など6事業を主催・共催する。

○ 新たな出会いのアクロス

開館20周年バースデーコンサート、クラシックふえすた、かるた祭りなど3事業を主催する。

- 1 「福岡グランドクラシックス2015」の開催

春の音楽祭として5月29日から6月12日まで室内楽3公演を実施する。

 - (1) 五嶋龍 ヴァイオリンリサイタル
 - (2) ストラディヴァリウス サミット・コンサート
 - (3) タリス・スコラーズ

- 2 「福岡・音楽の秋フェスティバル」の開催

秋の音楽祭として10月3日から11月3日まで、管弦楽、オペラ、室内楽やリサイタルなど国内外の一流演奏家による公演5事業を展開する。

 - (1) アクロス・クラシックふえすた

アクロス館内の三つのホールを活用して、一日中家族連れで楽しめるように、無料のミニ・コンサートや音楽に関するイベント等を開催する。
また楽器の展示や試奏コーナーを設置し、音楽を身近に感じる空間づくりを目指す。さらに、好評の自由演奏会を開催し福岡シンフォニーホールのステージを多くのアマチュアに開放する。
 - (2) ブルガリア国立歌劇場
 - (3) ジュリアーノ・カルミニョーラ&ヴェニス・バロック・オーケストラ
(※新・福岡古楽音楽祭事業)
 - (4) チェコ・フィルハーモニー管弦楽団
 - (5) ユンディ・リ ピアノリサイタル

- 3 「チョン・ミョンフン プロジェクト in アクロス福岡2015」の開催

「チョン・ミョンフン プロジェクト」とは、青少年への音楽振興を目的とした次世代の演奏家・聴衆の育成プログラムを中心とし、その他付随事業で構成される。

世界的マエストロ、チョン・ミョンフンの推薦する実力派ヴァイオリニスト、チョン・キョンファによるリサイタルのほか、アジア・フィルハーモニー管弦楽団の公演、韓国を代表する若手指揮者と福岡の高校生で構成される特別編成のオーケストラによる第4回目の公演を実施する。

 - (1) チョン・キョンファ ヴァイオリンリサイタル
 - (2) チョン・ミョンフン指揮 アジア・フィルハーモニー管弦楽団
 - (3) チョン・ミン指揮 アクロス・ユースオーケストラ公演

- 4 「アクロス・オペラセレクション」の実施

世界の名門歌劇場から初来日のオペレッタ音楽祭などによるオペラ名作シリーズを実施する。

 - (1) ハンガリー国立歌劇場 「フィガロの結婚」
 - (2) メルビッシュ湖上音楽祭 「こうもり」
 - (3) ブルガリア国立歌劇場 「トゥーランドット」

5 「夏休みこども企画」の実施

夏休みに合わせ、親子で参加できる音楽入門公演や展示会、体験教室、未就学児も入場できるオペラ公演などを実施する。

- (1) 不思議の国のアリスのクラシックコンサート（日生劇場との共同事業）
- (2) 遊べる！デジタルアート展
- (3) こどものためのオペラ「泣いた赤鬼」
- (4) 夏休みこども手作り体験（匠ギャラリーでの工芸品製作体験）

6 「学校キャラバン事業」の実施

県内の小学校へヴァイオリンやフルートなどのプロの演奏家を派遣し、楽器演奏体験をメインとした出前授業を年15回程度実施する。

7 「新・福岡古楽音楽祭」の実施

新・福岡古楽音楽祭を18世紀音楽祭協会ほかとの実行委員会とともに引き続き実施する。

8 九州交響楽団との新たな連携

これまでのニューイヤーコンサートや定期支援に加え、九響が新たに取り組む「名曲・午後のオーケストラ」シリーズを共催する。

9 地域サポート体制の強化

公演事業に対する地域企業・団体の協賛、ボランティア団体との事業連携など地域サポート体制の一層の強化に努める。

10 地域・伝統文化等の振興

企画展等の実施や助成事業を通して、地域・伝統文化の振興を図る。

- (1) 地域・伝統文化の活性化
 - ①女性伝統工芸士展の実施
 - ②かるた祭りの実施
- (2) 九州大学と連携した夏休み子ども向けの事業の実施
夏休みの期間における、親子で参加できる体験型事業の開催
- (3) 共催・協賛事業の開催
青少年等音楽サポート事業や地域文化交流イベント助成事業の実施

11 友の会事業の充実

財団事業の積極的参加者である会員の増員を図るため、情報提供や参加企画を実施し、継続会員率の向上と新規会員の獲得に努める。

- (1) 情報紙、発売・公演情報の毎月の送付
- (2) 友の会機関紙の発行、送付
- (3) 特別価格公演や招待公演の実施
- (4) 新たなクラシックファン層の拡大を図るため、音楽専門家によるクラシ

ックやオペラ講座の実施

(5) 友の会会員の交流を目的とした参加型事業「歌声アクロス」の実施

12 販売活動の強化

文化振興事業をより多くの人に供するため、公演情報の提供や窓口サービスの向上を図る。また、安定した事業収入のため営業促進に努める。

- (1) ホームページやチケットセンターのチケット発売情報（公演一覧表）を見やすく改善し、来訪者の利便性を図る。
- (2) オーケストラやオペラ、室内楽などニーズに応じた顧客への販売促進
- (3) 企業及び会員組織団体販売斡旋の新規獲得

Ⅲ 情報提供事業

今後さらに普及拡大していくスマートフォンやタブレット端末などマルチデバイス（多機能機器）への対応、フェイスブック等の多様なSNS交流サイトを活用した情報発信など、インターネットを活用した情報提供を強化する。

また、アジア地域からの訪日旅行者に向けた情報提供を関係団体と連携を図りながら行う。

さらに、地域文化の振興と普及を図るため、地域の歴史や伝統文化の掘り起こしを行い、文化誌の発刊や文化講座を開催するとともに、文化活動の交流の場及び活動を支援する場を提供する。

1 多彩な情報受発信機能の充実強化

行政や観光協会、文化施設、文化団体、文化活動者（個人）からの情報収集を図り、紙媒体や窓口でのインターネットサービスにより文化・観光情報をより広く発信する。

(1) 文化観光情報ひろばにおける情報提供の強化

- ①福岡県を中心に九州・沖縄、山口の音楽、美術、演劇に関する文化情報（チラシや刊行物等）を収集・提供
- ②福岡県内市町村、九州・沖縄、山口各県、アジア地域の紹介や祭りイベントに関する観光情報（パンフレット等）を収集・提供
- ③窓口・電話・メールによる文化・観光に関する相談及び情報提供
- ④九州・沖縄・山口各県のイベントや文化施設情報を画像やテキストで収集のうえ、コミュニケーションエリアの大型画面を活用し放映
- ⑤県MAPシリーズ第10弾「福岡県の建物」のリニューアル版作成

(2) ホームページ等による情報発信強化

- ①外国人利用者の利便性に対応した多言語（英語・中国語・韓国語）による公演や文化イベント情報の提供
- ②フェイスブック等のSNS交流サイトを活用した情報発信
- ③ユーチューブを利用した、公演や伝統工芸の動画配信
- ④検索サイト「福岡おでかけナビ」において、イベント主催者から直接情

報を登録してもらい、県内の文化情報をタイムリーに提供

⑤文化情報ラウンジへの無料Wi-Fiの設置の検討

(3) 国際化に向けた受入れ体制の強化

①ホームページを使った英語・中国語・韓国語による公演情報の提供

②通訳ボランティアによる外国人利用者への情報提供

③県内ビジットジャパン案内所等との相互の連携と情報の共有化を図るため、連絡会議を開催する。

2 文化芸術の紹介と活動支援

伝統文化の継承と普及活動を支援するため、関係団体との連携により、地域・伝統文化の紹介や文化活動者に発表の場を提供する。

(1) 地域・伝統文化の紹介と活動支援

①匠ギャラリーにおける国、県指定工芸品の常設展示

②匠ギャラリー企画展の開催（年51企画）

③伝統工芸品（国指定7産地）を大型画面で多言語により紹介

④メッセージ・ホワイエやコミュニケーションエリアを活用した作品等の展示の場を提供

⑤九州各地の文化施設と連携し、各地で開催される企画展の事前レクチャー講座「アクロス・文化学び塾」の開催（年12講座）

(2) 福岡県地域文化誌の発刊

①福岡の地域文化をテーマにしたアクロス福岡文化誌シリーズ第10巻「福岡県散歩（仮称）」の発刊

②文化誌第9巻「福岡県の幕末維新」発刊記念講演会と文化誌をテーマにした講座を開催（年5講座）

3 効果的な広報活動

アクロス主催事業等を効果的・効率的に広報・PRするため、情報を一元的に集約・管理し、ホームページや情報誌等を活用した広報・広聴の充実を図る。

(1) 効果的広報の実施

情報誌「ACROSS」、ホームページ、メルマガ、フェイスブック、DM配信等の活用や交通広告、テレビ・ラジオ・新聞広告等により、広報媒体の効果的な運用と情報提供に努める。また、ホームページにおいては、外国人向けに英語・中国語・韓国語による多言語情報を充実させ発信する。

(2) マスコミへの情報提供

定例記者発表を実施するほか、九州各県の県政記者クラブへの投込み等効果的なプレスリリースを行い、パブリシティの充実を図る。

(3) 広聴機能の充実

公演や企画展毎のアンケートや窓口、電話、ホームページを通じて寄せられる意見や要望を収集し、事業の改善に取り入れる方向で財団内での対応・

改善策を協議する。また、その結果を情報誌やホームページ等で公開する。

収支予算書（損益ベース）

平成27年4月1日から平成28年3月31日まで

公益財団法人アクロス福岡

（単位：円）

科 目	当年度	前年度	増 減	備 考
I 一般正味財産増減の部				
1. 経常増減の部				
(1) 経常収益				
① 基本財産運用益				
基本財産運用益	5,400,000	5,400,000	0	
② 特定資産運用益				
文化振興造成基金積立資産受取利息	4,833,000	8,242,000	△ 3,409,000	
③ 受取会費				
友の会受取会費	12,620,000	9,775,000	2,845,000	
④ 事業収益				
施設サービス事業収益				
施設利用料金収益	448,983,000	455,581,000	△ 6,598,000	
付属設備等利用料金収益	96,772,000	92,651,000	4,121,000	
付帯サービス収益	102,321,000	99,619,000	2,702,000	
その他事業収益	4,924,000	5,149,000	△ 225,000	
文化振興事業収益				
チケット販売収益	120,451,000	136,976,000	△ 16,525,000	
運営受託収益	972,000	1,602,000	△ 630,000	
その他事業収益	4,200,000	10,830,000	△ 6,630,000	
情報提供事業収益				
広告料収益	2,120,000	3,009,000	△ 889,000	
その他事業収益	1,944,000	1,944,000	0	
受託事業収益				
指定管理受託収益	264,718,000	258,790,000	5,928,000	
⑤ 受取補助金等				
受取民間補助金	26,143,000	23,130,000	3,013,000	
経常収益計	1,096,401,000	1,112,698,000	△ 16,297,000	
(2) 経常費用				
① 事業費				
施設サービス事業費				
給与手当	42,989,271	41,456,650	1,532,621	
福利厚生費	7,695,046	7,550,744	144,302	
会議費	24,661	23,822	839	
旅費交通費	486,023	880,369	△ 394,346	
交際費	17,344	17,728	△ 384	
通信運搬費	1,910,673	1,994,951	△ 84,278	
消耗品費	487,800	498,600	△ 10,800	
修繕費	66,703,000	69,120,000	△ 2,417,000	
印刷製本費	1,742,698	1,759,155	△ 16,457	

光熱水料費	88,349,300	71,959,800	16,389,500
食糧費	27,100	27,700	△ 600
賃借料	12,221,875	15,130,588	△ 2,908,713
保険料	378,448	378,448	0
諸謝金	398,370	407,190	△ 8,820
租税公課	18,788,468	11,460,304	7,328,164
支払負担金	31,961,293	32,017,353	△ 56,060
委託費	324,204,896	351,948,881	△ 27,743,985
手数料	74,254	75,621	△ 1,367
広告宣伝費	4,536,000	0	4,536,000
文化振興事業費			
給与手当	61,707,848	58,218,907	3,488,941
福利厚生費	11,045,655	10,603,751	441,904
会議費	635,399	573,454	61,945
旅費交通費	3,134,557	3,167,233	△ 32,676
交際費	24,896	24,896	0
通信運搬費	2,572,907	2,534,007	38,900
消耗品費	2,226,200	2,557,200	△ 331,000
印刷製本費	559,382	394,835	164,547
食糧費	218,900	118,900	100,000
賃借料	11,005,625	9,639,916	1,365,709
保険料	45,136	45,136	0
諸謝金	11,861,830	4,261,830	7,600,000
租税公課	2,058,990	1,498,645	560,345
支払負担金	63,339,651	70,364,936	△ 7,025,285
委託費	167,095,704	241,030,930	△ 73,935,226
手数料	6,371,586	6,811,197	△ 439,611
広告宣伝費	6,912,000	6,048,000	864,000
情報提供事業費			
給与手当	20,622,160	19,306,527	1,315,633
福利厚生費	3,691,350	3,516,411	174,939
会議費	29,830	29,094	736
旅費交通費	304,690	412,013	△ 107,323
交際費	8,320	8,256	64
通信運搬費	422,190	404,627	17,563
消耗品費	1,868,000	2,408,200	△ 540,200
印刷製本費	1,270,940	1,214,935	56,005
食糧費	13,000	12,900	100
賃借料	2,648,250	3,644,476	△ 996,226
保険料	151,302	151,302	0
諸謝金	251,100	249,630	1,470
租税公課	91,346	106,213	△ 14,867
支払負担金	46,670	54,696	△ 8,026
委託費	4,628,680	8,506,730	△ 3,878,050

手数料	35,620	35,217	403
広報事業費			
給与手当	20,622,160	19,306,527	1,315,633
福利厚生費	3,691,350	3,516,411	174,939
会議費	11,830	11,094	736
旅費交通費	327,690	331,013	△ 3,323
交際費	8,320	8,256	64
通信運搬費	6,822,190	6,535,627	286,563
消耗品費	474,000	556,200	△ 82,200
印刷製本費	6,287,940	8,447,935	△ 2,159,995
食糧費	13,000	12,900	100
賃借料	2,108,250	2,365,476	△ 257,226
保険料	1,302	1,302	0
諸謝金	1,605,100	1,854,630	△ 249,530
租税公課	117,692	122,126	△ 4,434
支払負担金	46,670	54,696	△ 8,026
委託費	13,478,680	11,975,730	1,502,950
手数料	35,620	35,217	403
広告宣伝費	8,349,000	8,691,000	△ 342,000
友の会事業費			
給与手当	6,503,912	6,136,183	367,729
福利厚生費	1,164,195	1,117,619	46,576
会議費	23,731	15,526	8,205
旅費交通費	221,033	224,477	△ 3,444
交際費	2,624	2,624	0
通信運搬費	2,024,183	1,844,083	180,100
消耗品費	626,800	743,800	△ 117,000
印刷製本費	432,958	581,615	△ 148,657
食糧費	4,100	4,100	0
賃借料	2,409,125	2,395,004	14,121
保険料	7,812	7,812	0
諸謝金	498,270	704,270	△ 206,000
租税公課	5,922,004	3,593,212	2,328,792
支払負担金	14,719	17,384	△ 2,665
委託費	7,547,776	6,602,170	945,606
手数料	521,234	521,193	41
② 管理費			
一般管理費			
給与手当	6,186,648	5,238,205	948,443
福利厚生費	1,107,405	954,065	153,340
会議費	3,549	3,010	539
旅費交通費	20,007	20,895	△ 888
交際費	2,496	2,240	256
通信運搬費	64,857	54,705	10,152

消耗品費	70,200	63,000	7,200
印刷製本費	56,082	35,525	20,557
食糧費	3,900	3,500	400
賃借料	628,875	638,540	△ 9,665
諸謝金	57,330	51,450	5,880
租税公課	19,500	24,500	△ 5,000
支払負担金	14,001	14,840	△ 839
委託費	871,104	887,950	△ 16,846
手数料	10,686	9,555	1,131
その他施設管理費			
光熱水料費	2,387,700	1,289,200	1,098,500
支払負担金	723,996	725,096	△ 1,100
委託費	2,162,160	1,471,608	690,552
経常費用計	1,096,212,000	1,164,488,000	△ 68,276,000
当期経常増減額	189,000	△ 51,790,000	51,979,000
2. 経常外増減の部			
(1) 経常外収益			
経常外収益計	0	0	0
(2) 経常外費用			
経常外費用計	0	0	0
当期経常外増減額	0	0	0
当期一般正味財産増減額	189,000	△ 51,790,000	51,979,000
一般正味財産期首残高	74,688,403	126,478,403	△ 51,790,000
一般正味財産期末残高	74,877,403	74,688,403	189,000
II 指定正味財産増減の部			
① 基本財産運用益			
基本財産運用益	5,403,000	5,403,000	0
② 特定資産運用益			
文化振興造成基金積立資産受取利息	4,863,000	8,272,000	△ 3,409,000
③ 一般正味財産への振替額			
一般正味財産への振替額	10,233,000	13,642,000	△ 3,409,000
当期指定正味財産増減額	33,000	33,000	0
指定正味財産期首残高	855,674,660	855,641,660	33,000
指定正味財産期末残高	855,707,660	855,674,660	33,000
III 正味財産期末残高	930,585,063	930,363,063	222,000